

OPIS PRZEDMIOTU ZAMÓWIENIA (OPZ)

**Remont chodnika przy ul. Złota Karczma na Matarni w ramach zadania "Aktywna Matarnia" z Budżetu Obywatelskiego 2023 i 2024:
Remont chodnika przy ul. Złota Karczma (etap 2), nowa nawierzchnia o długości ok. 150 m w ramach zadania Budżetu Obywatelskiego 2023 oraz 2024 w formule „zaprojektuj i wybuduj”.**

1. Nazwa oraz adres Zamawiającego

Dyrekcja Rozbudowy Miasta Gdańska, 80-560 Gdańsk, ul. Żaglowa 11, działająca w imieniu i na rzecz Gminy Miasta Gdańska, dalej zwana również DRMG lub „Zamawiającym”.

2. Tryb udzielenia zamówienia

Zamówienie jest udzielane na podstawie art. 275 pkt 1 ustawy z dnia 11 września 2019 r. Prawo zamówień publicznych zwanej dalej „ustawą” lub „ustawą Pzp”.

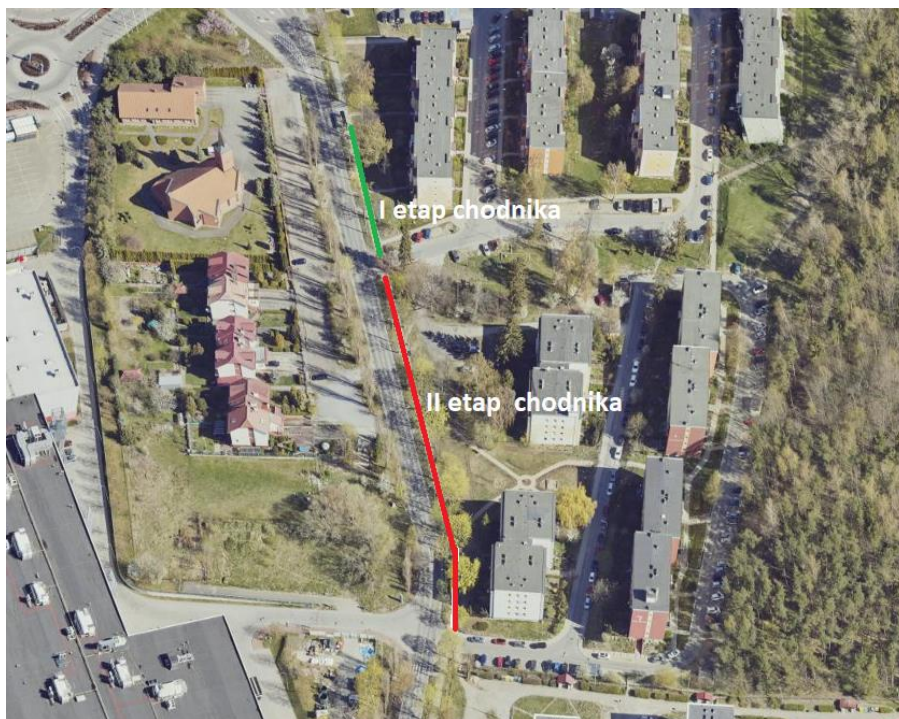
3. Zakres przedmiotowy zamówienia

W ramach inwestycji przewiduje się modernizację nawierzchni chodników wraz z krawężnikami.

Zamówienie obejmuje:

- 3.1. **I Przedmiot odbioru** - Wykonanie dokumentacji projektowej z określeniem harmonogramu prac wraz z uzyskaniem wszystkich niezbędnych uzgodnień i pozwoleń dla realizacji zakresu II przedmiotu odbioru;
- 3.2. **II Przedmiot odbioru** - Kompleksowe wykonanie robót budowlanych w oparciu o zatwierdzoną dokumentację projektową w zakresie budowy nowego odcinka chodnika;
- 3.3. Pełnienie nadzoru autorskiego w okresie realizacji robót budowlanych wykonywanych na podstawie dokumentacji projektowej będącej przedmiotem zamówienia.

Szczegółowy zakres przedmiotu zamówienia, założenia programowe, standard wykonania został opisany w „**Programie funkcjonalno-użytkowym**” stanowiącym **załącznik nr 1** do niniejszego opisu przedmiotu zamówienia.



Etap I został realizowany w 2023r.

Wykonawca w ramach realizacji przedmiotu zamówienia nie jest zobowiązany do uzyskania pozwolenia na użytkowanie obiektów budowlanych objętych przedmiotem zamówienia ani do zawiadomienia organu nadzoru budowlanego o zakończeniu budowy.

Przedmiot zamówienia winien odpowiadać przepisom prawa, odnośnym normom i standardom, a także wymaganiom technicznym obowiązującym:

- w przypadku I przedmiotu odbioru: w dniu przekazania dokumentacji Zamawiającemu,

- w przypadku II przedmiotu odbioru: w dniu odbioru robót (technicznego).

4. Dokumentacja projektowa – I przedmiot odbioru:

Dokumentację należy opracować na aktualnej mapie sytuacyjno-wysokościowej w skali 1:500 do celów informacyjnych.

Dokumentacja stanowiąca przedmiot zamówienia winna odpowiadać przepisom prawa i odnośnym normom i standardom, a także wymaganiom technicznym, obowiązującym w dniu przekazania przedmiotu zamówienia Zamawiającemu.

Dokumentacja musi być wykonana w taki sposób, aby na jej podstawie możliwe było wykonanie zadania inwestycyjnego w pełnym zakresie oraz w sposób nadający się do eksploatacji i bez wad. Dokumentację należy uzgodnić w szczególności z Gdańskim Zarządem Dróg i Zieleni.

W zakres przedmiotu zamówienia wchodzi również dokonanie przez Wykonawcę wszelkich poprawek, uzupełnień, modyfikacji w dokumentacji, których wykonanie będzie wymagane dla uzyskania pozytywnej oceny i przyjęcia dokumentacji przez instytucje dokonujące oceny i kwalifikacji, także w przypadku, gdy konieczność wprowadzenia takich poprawek, uzupełnień i modyfikacji wystąpi po przyjęciu przez Zamawiającego przedmiotu zamówienia i zapłacie za jego wykonanie, oraz zapewnienie świadczenia usług nadzoru autorskiego na etapie realizacji robót.

4.1. W trakcie wykonywania prac projektowych Wykonawca:

- uzyska wymagane uzgodnienia, pozwolenia i decyzje niezbędne dla realizacji zadania;
- złoży wnioski o wydanie warunków technicznych gestorów sieci (jeśli zajdzie taka potrzeba);
- wykona inwentaryzację terenu i zieleni;
- uzyska inne materiały i dane wyjściowe, które będą niezbędne do kompletności prac projektowych, a które nie zostały wymienione w niniejszym zestawieniu.

4.2. Zakres dokumentacji projektowej:

- a) Mapy do celów informacyjnych w skali 1:500;
- b) Inwentaryzacja terenu i zieleni do celów projektowych;
- c) Projekt techniczno – wykonawczy;
- d) Specyfikacje Techniczne Wykonania i Odbioru Robót;
- e) Przedmiar robót;
- f) Materiały do wydania niezbędnych warunków technicznych, uzgodnień.

Opinie/uzgodnienia winny być zawarte w projekcie.

DODATKOWE WYMAGANIA i UWAGI:

1. Chodnik należy projektować zgodnie z Uchwałą Krajobrazową Gdańska (uchwała nr XLVIII/1465/18 Rady Miasta Gdańska z dnia 22 lutego 2018r.),
2. Chodnik należy zaprojektować zgodnie z wytycznymi zawartymi w załączniku nr 2 do PFU.
3. Należy omijać istniejące drzewa w sposób nieuszkodzający korzeni drzew.
4. Nie dopuszcza się usuwania drzew w celu przeprowadzenia chodnika.

4.3. Problematyka prac projektowych winna obejmować:

- a) **Aktualny podkład geodezyjny do celów informacyjnych w skali 1:500.** Mapa winna posiadać **wszystkie niezbędne elementy dla celów projektowych**, w tym m.in.:
 - rzędne dróg, wjazdów do budynków, uzbrojenia, studzienek, rowów itp.

- inwentaryzację drzew o średnicy ≥ 5 cm
- kołnierz stanu istniejącego w zakresie minimum 30 m od granicy projektowanej inwestycji
- oznaczenie granic terenów według obowiązujących miejscowych planów zagospodarowania przestrzennego.

Mapę należy zarejestrować w stosownym Ośrodku Dokumentacji Geodezyjno-Kartograficznej.

- b) wypisy i wyrisy z ewidencji gruntów aktualne na dzień przekazania Zamawiającemu.
- c) Opracowania projektowe winny spełniać wymogi określone w przepisach obowiązującego prawa, w tym w:
 - Miejscowym Planie Zagospodarowania Przestrzennego – Uchwała rady Miasta Gdańska nr V/39/06 z dnia 21 grudnia 2006r. w sprawie uchwalenia miejscowego planu zagospodarowania przestrzennego Matarnia - Żłota Karczma - na zachód od Trójmiejskiego Parku Krajobrazowego w mieście Gdańsku , nr ewidencyjny planu 2607
 - **wytycznych do projektowania przekazanych przez GZDiZ (zał. nr 2 w PFU)**
 - Ustawie Prawo budowlane
 - Rozporządzeniu Ministra Infrastruktury w sprawie warunków technicznych, jakim powinny odpowiadać budynki i ich usytuowanie
 - Ustawie Prawo ochrony środowiska
 - Rozporządzeniu Ministra Rozwoju w sprawie szczegółowego zakresu i formy projektu budowlanego
 - Rozporządzeniu Ministra Pracy i Polityki Socjalnej w sprawie ogólnych przepisów bezpieczeństwa i higieny pracy
 - Rozporządzeniu Ministra Infrastruktury w sprawie informacji dotyczącej bezpieczeństwa i ochrony zdrowia oraz planu bezpieczeństwa i ochrony zdrowia
 - Ustawie o planowaniu i zagospodarowaniu przestrzennym
 - Ustawie o ochronie przyrody
 - Ustawie Prawo zamówień publicznych
 - Rozporządzeniu Ministra Rozwoju i Technologii w sprawie określenia metod i podstaw sporządzania kosztorysu inwestorskiego, obliczania planowanych kosztów prac projektowych oraz planowanych kosztów robót budowlanych określonych w programie funkcjonalno – użytkowym
 - Rozporządzeniu Ministra Rozwoju i Technologii w sprawie szczegółowego zakresu i formy dokumentacji projektowej, specyfikacji technicznych wykonania i odbioru robót budowlanych oraz programu funkcjonalno-użytkowego
 - Ustawie o ochronie przeciwpożarowej
 - Innych powszechnie obowiązujących przepisach prawa dotyczących przedmiotu zamówienia, jak również obowiązujących normach projektowania i warunkach technicznych.

1) Inwentaryzacja terenu oraz zieleni

Należy zinwentaryzować teren, zieleni oraz wszystkie obiekty kolidujące z istniejącym uzbrojeniem w celu weryfikacji ewentualnych kolizji inwestycji z istniejącą infrastrukturą techniczną zlokalizowaną na terenie planowanej inwestycji.

2) Projekt techniczno - wykonawczy, którego problematyka winna obejmować m.in.:

- Inwentaryzację terenu, zieleni wraz z projektem gospodarki drzewostanem
- projekt architektury remontu chodnika
- uzgodnienia projektu
- informację dotyczącą bezpieczeństwa i ochrony zdrowia (BIOZ)
- projekt wytycznych realizacji robót

3) Specyfikacje techniczne wykonania i odbioru robót budowlanych

Specyfikacje winny być wykonane zgodnie z Rozporządzeniem Ministra Rozwoju i Technologii z dnia 20 grudnia 2021 r. w sprawie szczegółowego zakresu i formy dokumentacji projektowej, specyfikacji technicznych wykonania i odbioru robót budowlanych oraz programu funkcjonalno-użytkowego.

Celem specyfikacji jest jednoznaczne określenie przedmiotu robót objętych dokumentacją projektową i jej konkretnymi rozwiązaniami pod kątem wymagań jakościowych i materiałowych, sprzętu i maszyn niezbędnych lub zalecanych do wykonania robót, warunków i kolejności technologicznej wykonywania robót, warunków technicznych odbioru poszczególnych robót, ich elementów lub etapów, kontroli jakości robót, obmiarów robót i płatności za roboty.

Specyfikacje techniczne winny być ściśle powiązane z przedmiarami robót. Specyfikacje techniczne wykonania i odbioru robót mają stanowić podstawę do sporządzenia przedmiarów robót i muszą zawierać określenie zakresu prac, które powinny być ujęte w cenach poszczególnych pozycji przedmiaru.

4) Przedmiar robót

Przedmiar robót powinien stanowić opis robót w kolejności technologicznej ich wykonania oraz podstaw do ustalania jednostkowych nakładów rzeczowych z podaniem ilości jednostek przedmiarowych robót i obliczeń ich ilości na podstawie dokumentacji projektowej oraz specyfikacji technicznej wykonania i odbioru robót budowlano – montażowych.

Przedmiary robót należy opracować odrębnie dla poszczególnych obiektów, branż i rodzajów robót (lokalizacja, zwymiarowanie) oraz jako jednolitą całość dla poszczególnych zadań.

Przedmiary robót muszą obejmować zestawienie wszystkich robót i czynności wynikających z projektów oraz specyfikacji technicznych wykonania i odbioru robót.

Formularz Przedmiaru powinien zawierać wyraźne odniesienia do pozycji Specyfikacji Technicznych.

UWAGA!

W trakcie prac projektowych należy liczyć się z możliwością powstania dodatkowych problemów i kolizji zarówno z sieciami podziemnymi jak i innymi urządzeniami.

Wykonawca winien na bieżąco uwzględniać w opracowaniach projektowych zmiany w przepisach i zasadach wiedzy technicznej.

4.4. Wykonawca prac projektowych w wynagrodzeniu ryczałtowym winien uwzględnić:

Wykonawca dla realizacji przedmiotu zamówienia pozyska własnym staraniem wszelkie niezbędne materiały i dane wyjściowe do projektowania, a koszty z tym związane uwzględni w wynagrodzeniu ryczałtowym, w tym m.in:

- aktualną mapę sytuacyjno-wysokościową do celów informacyjnych z pokolorowanym uzbrojeniem w skali 1:500;
- materiały do uzyskania wszelkich decyzji administracyjnych;
- warunki techniczne niezbędne dla prawidłowego wykonania przedmiotu zamówienia, w tym warunki usunięcia kolizji z istniejącym uzbrojeniem;
- ewentualne odstępstwa od obowiązujących przepisów i warunków technicznych oraz wszystkich materiałów i danych wyjściowych do projektowania niezbędnych dla prawidłowego wykonania przedmiotu zamówienia
- uzgodnienia, uzyskanie opinii i decyzji administracyjnych, niezbędnych z punktu realizacji zadania, oraz wszystkich materiałów i danych wyjściowych do projektowania niezbędnych dla prawidłowego wykonania przedmiotu zamówienia – niewymienionych.

4.5. Zakres uzgodnień:

Dokumentacje należy uzgodnić z:

- Zamawiającym
- Gdańskim Zarządem Dróg i Zieleni w Gdańsku,
- Gestorami sieci,
- Wnioskodawcą wniosku w ramach Budżetu Obywatelskiego
- instytucjami i organami, z którymi konieczność dokonania uzgodnień wyłoni się w trakcie prac projektowych,

Uzgodnienia, w tym również warunki techniczne winny być zawarte w projekcie techniczno – wykonawczym.

4.6. Nakład dokumentacji projektowej:

- 4 egz. Projektu techniczno -wykonawczego,
- 2 egz. Specyfikacji Technicznej Wykonania i Odbioru Robót,
- 2 egz. Przedmiarów robót w układzie branżowym,

oraz odpowiadające im pliki w wersji elektronicznej na płytach CD/DVD w ilości 2 egz.

Format pdf wielostronicowy, rysunki w całości (bez krojenia na części) czytelne na wydruku i zoptymalizowane pod względem objętości (MB). Część opisowa ze stroną tytułową projektu oraz rysunki winny znajdować się w jednym pliku PDF.

Forma elektroniczna i papierowa muszą być jednakowe - należy załączyć oświadczenie, że zawartość wersji elektronicznej jest identyczna z wersją papierową.

W przypadku, gdy forma elektroniczna i papierowa nie będą jednakowe, będzie to podstawą dla Zamawiającego do odmowy podpisania protokołu odbioru do czasu usunięcia rozbieżności.

Uwaga - w wersji PDF należy uwzględnić wszystkie konieczne podpisy i uzgodnienia.

4.7. Nadzór autorski

- a) Zamawiający wymaga, aby Wykonawca zobowiązał się przyjmując do wykonania niniejsze zamówienie do świadczenia usług nadzoru autorskiego w okresie realizacji robót budowlanych wykonywanych na podstawie opracowanej dokumentacji projektowej.
- b) Zgoda Projektanta na wprowadzenie do dokumentacji projektowej zmian rozwiązań projektowych w czasie realizacji winna być udokumentowana poprzez:
 - zapisy na rysunkach, wchodzących w skład dokumentacji projektowej opatrzone datą i podpisem projektanta,
 - rysunki zamienne, szkice i inne opracowania projektowe opatrzone datą, podpisem projektanta oraz informacją, jaki element zastępują,
 - wpisy do dziennika budowy,
 - protokoły i notatki służbowe, podpisane przez Projektanta i Zamawiającego.

Usuwanie błędów w dokumentacji projektowej nastąpi bezzwłocznie i nieodpłatnie, w trybie reklamacji do dokumentacji projektowej.

W cenie ofertowej stanowiącej wynagrodzenie ryczałtowe Wykonawca winien uwzględnić koszty wykonania wszelkich czynności Wykonawcy w zakresie nadzoru autorskiego, w tym m.in. koszty dojazdów, sporządzania rysunków. Ryzyko wynikające z danych przyjętych do ustalania kosztu nadzoru autorskiego obciąża w całości Wykonawcę. Wykonawca winien uwzględnić koszt nadzoru autorskiego w ustalonym wynagrodzeniu ryczałtowym.

4.8. Znaki towarowe:

- a) Zamawiający nie dopuszcza wskazywania w opracowanej dokumentacji projektowej znaków towarowych, patentów lub pochodzenia, źródła lub szczególnego procesu, który charakteryzuje produkt lub usługi dostarczane przez konkretnego Wykonawcę. Jedynym wyjątkiem od tej zasady jest przypadek, w którym wskazanie znaków towarowych, patentów lub pochodzenia, źródła lub szczególnego procesu, który charakteryzuje produkt lub usługi dostarczane przez konkretnego Wykonawcę, jest uzasadniony specyfiką przedmiotu zamówienia i nie ma możliwości opisanie przedmiotu zamówienia za pomocą dostatecznie dokładnych określeń, a Wykonawca uzyskał uprzednio pisemną zgodę Zamawiającego na takie wskazanie.
- b) W przypadku wyrażenia przez Zamawiającego pisemnej zgody na wskazanie znaków towarowych, patentów, pochodzenia, źródła lub szczególnego procesu, który charakteryzuje produkty lub usługi dostarczane przez konkretnego Wykonawcę, Wykonawca jest zobowiązany opisać w dokumentacji specyfikę powodującą konieczność takiego wskazania oraz użyć przy wskazaniu słów „lub równoważne”. W takim przypadku obowiązkiem Wykonawcy jest określenie szczegółowych cech i parametrów, które umożliwią dopuszczenie towarów i urządzeń innych producentów jako równoważnych.
- c) W przypadku, gdy Wykonawca używa w opracowanej dokumentacji projektowej odniesień do norm, ocen technicznych, specyfikacji technicznych i systemów referencji technicznych, o których mowa w ustawie z dnia 11 września 2019 r. Prawo zamówień publicznych (dalej Pzp), Wykonawca jest

zobowiązany wskazać, że należy je rozumieć jako przykładowe i że dopuszcza rozwiązania równoważne. Wykonawca wskazuje, że ww. odniesieniu towarzyszą wyrazy „lub równoważne”. Wykonawca zobowiązany jest określić szczegółowe warunki, które umożliwią dopuszczenie innych rozwiązań jako równoważnych.

- d) Wykonawca zobowiązany jest do przejścia na siebie pełnej odpowiedzialności za wszelkie skutki finansowe mogące powstać z roszczeń posiadaczy praw autorskich i praw zależnych wynikających z ustawy z dnia 4 lutego 1994 r. o prawie autorskim i prawach pokrewnych wynikających z działań Wykonawcy.

5. Warunki prowadzenia robót dla II przedmiotu odbioru.

- 5.1. W terminie **7 dni** kalendarzowych od daty zawarcia umowy Wykonawca zobowiązany jest do przedłożenia Zamawiającemu zaakceptowanego przez wiodącego inspektora nadzoru **harmonogramu rzeczowo-finansowego robót i prac projektowych**. Harmonogram rzeczowo – finansowy winien określać kolejność prowadzonych robót i prac z uwzględnieniem potrzeby minimalizacji czasu powodowanych emisji, ilości i krotności ingerencji w zasoby środowiska oraz minimalizacji ryzyka szkody w środowisku. W harmonogramie Wykonawca powinien uwzględnić czas uzyskania przez Wykonawcę uzgodnień i wszelkich dokumentów wynikających z warunków prowadzenia robót, niezbędnych dla wykonania przedmiotu zamówienia i zapewniających wykonanie przedmiotu zamówienia w terminie umownym.
W przypadku stwierdzenia przez Zamawiającego konieczności aktualizacji harmonogramu rzeczowo - finansowego realizacji robót i prac projektowych Wykonawca zobowiązany jest do każdorazowej jego aktualizacji najpóźniej w ciągu 7 dni od polecenia Zamawiającego.
- 5.2. Wykonawca jest zobowiązany do wykonania wszelkich robót i czynności niezbędnych do realizacji celu zamówienia, jakim jest prawidłowe wykonanie zakresu robót przedstawionego w dokumentacji projektowej, zgodnie z wiedzą techniczną, decyzjami organów administracji, zaleceniami jednostek uzgadniających, obowiązującymi normami technicznymi, wymogami SWZ i Umowy.
- 5.3. **Wykonawca w ramach realizacji zadania nie jest zobowiązany do uzyskania pozwolenia na użytkowanie obiektów budowlanych objętych przedmiotem zamówienia ani do zawiadomienia organu nadzoru budowlanego o zakończeniu budowy.**
- 5.4. Wykonawca winien przestrzegać warunków prowadzenia robót zawartych w:
- a) specyfikacji technicznej wykonania i odbioru robót budowlanych,
 - b) założeniach do technologii wykonania robót zawartych w opisie technicznym do dokumentacji projektowej,
 - c) uzgodnieniach i opiniach do dokumentacji projektowej,
 - d) decyzjach administracyjnych zawartych w dokumentacji projektowej.
- Uwaga:** Prace objęte przedmiotowym zamówieniem muszą być zgodne z zasadami wiedzy technicznej, obowiązującymi normami, przepisami prawa oraz z załączonymi i uzyskanymi decyzjami administracyjnymi.
- 5.5. Wykonawca zobowiązany jest przed przystąpieniem do realizacji robót budowlanych uzyskać zezwolenie na prowadzenie robót w pasie drogowym w Gdańskim Zarządzie Dróg i Zieleni. Koszty z tym związane należy uwzględnić w kosztach ogólnych budowy i wynagrodzeniu ryczałtowym.
- 5.6. Na czas prowadzenia robót miejsce prowadzonych robót należy zabezpieczyć zgodnie z warunkami zawartymi w Rozporządzeniu Ministra Infrastruktury z dnia 3 lipca 2003r. w sprawie szczegółowych warunków technicznych dla znaków i sygnałów drogowych oraz urządzeń bezpieczeństwa ruchu drogowego i warunków ich umieszczania na drogach.
- 5.7. W ramach tymczasowej organizacji ruchu należy przygotować materiały o tymczasowej organizacji ruchu i przekazać je do Zespołu ds. Komunikacji Społecznej e-mail drmg-bks-ddl@gdansk.gda.pl . Materiały zostaną umieszczone na stronie internetowej DRMG.
- 5.8. Zgodnie z § 12 Rozporządzenia Ministra Infrastruktury z dnia 23 września 2003 r. w sprawie szczegółowych warunków zarządzania ruchem na drogach oraz wykonywania nadzoru nad tym zarządzaniem o wprowadzeniu tymczasowej organizacji ruchu Wykonawca zawiadomi:
- a) organ zarządzający ruchem – Zespół ds. zarządzania ruchem, Wydział Gospodarki Komunalnej Urzędu Miejskiego w Gdańsku (WGK) – mail'em na adres radoslaw.lizinski@gdansk.gda.pl

- b) zarządcę drogi – Gdański Zarząd Dróg i Zieleni – mail'em na adres gzdiz@gdansk.gda.pl
- c) właściwego Komendanta Policji:
 - Komenda Miejska Policji: mail'em na adres komendant.gdansk@gd.policja.gov.pl
 - Komenda Wojewódzka Policji: mail'em na adres kwp.gdansk@gd.policja.gov.pl

W terminie:

- co najmniej na 7 dni przed dniem wprowadzenia tymczasowej organizacji ruchu drogowego, podając informacje o miejscu i terminie jej wprowadzenia - w przypadku całkowitego wyłączenia jezdni z ruchu;
- co najmniej na 24 godziny przed rozpoczęciem prac, podając informacje o planowanym rozpoczęciu prac, ich dacie, czasie i miejscu wykonywania, gdy nie ma konieczności całkowitego zamknięcia jezdni dla ruchu.

5.9. Wykonawca zapewni warunki umożliwiające prawidłowe wykonanie prac budowlanych oraz uwzględni w wynagrodzeniu koszty z tym związane.

5.10. Zamawiający przekazuje Wykonawcy plac budowy dla potrzeb realizacji robót.

5.11. Wykonawca we własnym zakresie:

- a) zorganizuje czasowe zaplecze budowy na terenie przeznaczonym pod realizację zadania,
- b) zamontuje tymczasowe urządzenia pomiarowe na dostawę wody i energii elektrycznej dla potrzeb placu budowy wraz z uzyskaniem warunków technicznych od użytkowników urządzeń podziemnych,
- c) w przypadku nieotrzymania warunków technicznych, dostawa wody i energii dla danego placu budowy nastąpi staraniem wykonawcy (np. agregat prądotwórczy).

5.12. Zamawiający nie przewiduje dodatkowego wynagrodzenia za:

- a) dozór budowy i ochronę mienia,
- b) zagospodarowanie placu budowy, w tym tymczasowe drogi technologiczne, ogrodzenie i oświetlenie placu budowy – z niezbędnymi zabezpieczeniami BHP i p.poż.,
- c) realizację przedmiotu zamówienia w dni wolne od pracy, w godzinach popołudniowych, czy w godzinach nocnych,
- d) utrudnienia związane z realizacją zadania,
- e) tymczasowe składowisko materiałów i mas ziemnych poza placem budowy,
- f) wywóz i utylizację odpadów (w tym: ziemia, gruz, karpina itp.).

Koszty urządzenia zaplecza i placu budowy wraz z dostawą wody i energii elektrycznej obciążają wykonawcę robót i należy je uwzględnić w wynagrodzeniu ryczałtowym.

Przed rozpoczęciem robót Wykonawca, przy zapewnieniu możliwości udziału właścicieli nieruchomości sąsiadujących z terenem robót lub osób korzystających z nich na podstawie tytułu innego niż prawo własności oraz Zamawiającego, zobowiązany jest do sporządzenia inwentaryzacji w formie zapisu filmowego i fotograficznego terenu i obiektów oraz do przekazania inwentaryzacji na płycie CD Zamawiającemu. Wykonawca jest również zobowiązany do założenia i obserwacji plomb kontrolnych i reperów geodezyjnych na obiektach, gdzie występują zarysowania bądź uszkodzenia. W przypadku wystąpienia uszkodzeń obiektów wynikających z niewłaściwego prowadzenia robót konsekwencje z tego tytułu poniesie Wykonawca.

W celu przeciwdziałania powyższemu skutkom należy przyjąć bez wstrząsową technologię wykonywania robót.

5.13. Wykonawca zobowiązany jest:

- a) wykonać dokumentację fotograficzną przejętego placu budowy obrazującą stan infrastruktury technicznej przed rozpoczęciem robót objętych dokumentacją projektową,
 - przed przystąpieniem do robót budowlanych Wykonawca dokona sprawdzenia wszystkich wymiarów i rzędnych terenu; w przypadku rozbieżności należy powiadomić nadzór inwestorski,
- b) w ramach umowy do wykonania i utrzymania przez cały okres realizacji przedmiotu zamówienia oznakowania i zabezpieczenia miejsca prowadzonych robót, zgodnie z obowiązującymi przepisami, bez dodatkowej zapłaty,
- c) zabezpieczyć drzewa znajdujące się w pobliżu prowadzonych robót i zaplecza budowy,
- d) zapewnić bezpieczne przejścia piesze oraz dojazd: użytkownikom posesji, służbom komunalnym i pojazdom uprzywilejowanym,

- e) prowadzić roboty zgodnie z przepisami bhp i p.poż.,
- f) do systematycznego prowadzenia prac porządkowych w rejonie placu budowy oraz utrzymania pobliskich układów drogowych w rejonie budowy w należyłym stanie technicznym i czystości,
- g) przyjąć technologię i organizację robót, która nie spowoduje dewastacji obiektów zlokalizowanych w sąsiedztwie placu budowy, dróg dojazdowych oraz wykonanych robót,
- h) wykonać ze szczególną starannością i bez zbędnej zwłoki, w jak najkrótszym czasie, wywóz ziemi,
- i) po zakończeniu robót teren budowy z zapleczem budowy doprowadzić do stanu należytego,
- j) zorganizować we własnym zakresie tymczasowy plac składowy materiałów z rozbiórek i urobku powstałego podczas wykonywania robót,
- k) przestrzegać wymagań Rozporządzenia Ministra Infrastruktury z dnia 06 lutego 2003r. w sprawie bezpieczeństwa i higieny pracy podczas wykonywania robót budowlanych.

Koszty wynikające z tytułu w/w zobowiązań należy uwzględnić w wynagrodzeniu ryczałtowym.

5.14. W zakresie gospodarowania odpadami Wykonawca zobowiązany jest:

- a) zapewnić właściwe gospodarowanie odpadami wytwarzanymi w czasie budowy, w tym minimalizować ich ilość, gromadzić je selektywnie w wydzielonych i przystosowanych miejscach, w warunkach zabezpieczających przed przedostaniem się do środowiska substancji szkodliwych oraz zapewnić ich sprawny odbiór lub ponowne wykorzystanie,
- b) odpady niebezpieczne, które mogą powstać w trakcie robót budowlanych segregować i oddzielać od odpadów obojętnych, celem przekazania do specjalistycznych firm zajmujących się ich unieszkodliwianiem,
- c) Wykonawca zobowiązany jest do wywiezienia na legalne wysypisko, składowisko, złomowisko materiałów, odpadów budowlanych i śmieci nienadających się do przetworzenia lub wykorzystania,
- d) odległość dowozu materiałów masowych (np. piasek, żwir) Wykonawca ustali we własnym zakresie i uwzględni koszty z tym związane w wynagrodzeniu ryczałtowym,
- e) Wykonawca dostarczy Zamawiającemu dokumenty potwierdzające dokonanie w/w wywozu na legalne składowiska; koszty wywozu wraz z utylizacją należy uwzględnić w wynagrodzeniu ryczałtowym.

5.15. Kompleksową obsługę geodezyjną i geologiczną niezbędną przy realizacji zamówienia wraz z operatem geodezyjnym powykonawczym zapewnia Wykonawca, a jej koszt należy uwzględnić w cenie oferty.

- a) Kompleksowa obsługa geodezyjna m.in. obejmuje:
 - wyznaczenie punktów sytuacyjnych i wysokościowych,
 - wykonywanie pomiarów bieżących jak tyczenie i niwelacja,
 - prowadzenie dokumentacji geodezyjnej,
 - inwentaryzację powykonawczą,
 - odtworzenie punktów granicznych po zakończeniu budowy,
- b) Obsługa geologiczna obejmuje odbiór podłoża gruntowego, pomiary zagęszczenia gruntów. Wyniki badań stopnia zagęszczenia gruntu wykonawca dostarczy Zamawiającemu przed przystąpieniem do wykonywania robót technologicznych. Pomiary stopnia zagęszczenia gruntów należy na bieżąco sprawdzać, a wyniki przekazywać inspektorowi nadzoru (dotyczy także robót podwykonawców). Zamawiający nie wyklucza zlecenia pomiarów sprawdzających zagęszczenia gruntów przez inne służby geologiczne,
- c) Wykonawca przekaże Zamawiającemu zarejestrowaną przez właściwy ośrodek dokumentacji geodezyjno-kartograficznej powykonawczą inwentaryzację geodezyjną dla każdej z lokalizacji w liczbie 1 egz. dla każdej z branż (oddzielnie dla każdej branży) oraz 1 egz. planszy zbiorczej (o ile jest wymagana) w terminie 28 dni od zakończenia robót i ich zgłoszenia przez Wykonawcę do odbioru.

5.16. Wykonawca wykona i utrzyma na własny koszt podczas realizacji robót będących przedmiotem zamówienia **oznakowania i zabezpieczenia miejsca prowadzonych robót** oraz robót przygotowawczych, w zakres których wchodzi zorganizowanie zaplecza budowy, pomieszczeń socjalnych i magazynowych, urządzenie placu budowy z zasilaniem w energię i wodę, odprowadzenie ścieków, zabezpieczenia mienia przed kradzieżą.

- 5.17.** Wykonawca będzie ponosił wszelkie konsekwencje spowodowane niewłaściwym oznakowaniem (i jego utrzymaniem) oraz zabezpieczeniem miejsca robót w czasie ich realizacji jak również w okresie przerw w prowadzonych robotach wobec Zamawiającego, jak również wobec osób trzecich.
- 5.18.** Przed rozpoczęciem robót (min. 7 dni roboczych) Wykonawca jest zobowiązany przedłożyć do akceptacji Zamawiającego receptury, deklaracje właściwości użytkowych dla materiałów sypkich (kruszywa) oraz materiałów kamiennych i prefabrykatów betonowych, które będą wbudowane na zadaniu.
- 5.19.** Wykonawca robót będzie ponosił odpowiedzialność cywilną wobec osób trzecich za wszelkie zdarzenia wynikłe z jego winy w trakcie realizacji całości przedmiotu zamówienia.
- 5.20.** Wykonawca zobowiązany jest prowadzić prace z zachowaniem szczególnej ostrożności w miejscach zbliżeń do istniejącej infrastruktury technicznej.
- 5.21.** W przypadku wystąpienia uszkodzeń obiektów wynikających z niewłaściwego prowadzenia robót, konsekwencje z tego tytułu poniesie Wykonawca. Jeżeli nastąpi szkoda w przedmiocie Umowy lub w materiałach i urządzeniach przeznaczonych do jego wykonania w okresie, w którym Wykonawca ponosi odpowiedzialność za zdarzenia zaistniałe na terenie budowy, powinien on naprawić szkodę na swój koszt, w taki sposób, aby przedmiot umowy odpowiadał wymaganiom SWZ lub jeśli brak wymagań w SWZ, to odnośnych przepisów.
- 5.22.** W celu **dokonania odbiorów** elementom ulegającym zakryciu, które należy zgłosić Zamawiającemu do odbioru, Kierownik robót powiadomi o tym zamiarze Inspektora Nadzoru na 3 dni robocze przed planowanym odbiorem. W razie niedopełnienia tego warunku Wykonawca zobowiązany jest na własny koszt odkryć roboty lub wykonać odpowiednie odkucia, otwory lub odkrywki niezbędne do zbadania wykonanych robót, a następnie przywrócić je do stanu pierwotnego. W przypadku niewykonania lub nienależytego wykonania zobowiązań, o których mowa w zdaniu poprzednim, Zamawiający zastrzega sobie prawo zlecenia wykonania niezbędnych odkrywek na koszt i ryzyko Wykonawcy.
- 5.23. W terminie zakończenia robót Wykonawca przygotowuje i przekazuje Zamawiającemu:**
- kompletną dokumentację odbiorową wraz ze szczegółowym jej wykazem w 3 egz. z podziałem na użytkowników z załączoną powykonawczą inwentaryzacją geodezyjną,
 - zestawienie rzeczowe wykonanych robót,
 - sporządzony przez uprawnionego geodetę wykaz działek geodezyjnych, na których prowadzone były roboty budowlane (z podaniem numeru działki i obrębu),
 - potwierdzenie złożenia właściwemu organowi Służby Geodezyjnej i Kartograficznej wyników prac geodezyjnych do weryfikacji.
- 5.24. Odbiór końcowy polegać będzie na** finalnej ocenie rzeczywistego wykonania robót w odniesieniu do ich ilości, jakości i wartości. Całkowite zakończenie robót oraz gotowość do odbioru końcowego będzie stwierdzona przez Wykonawcę wpisem do dziennika budowy z bezzwłocznym powiadomieniem na piśmie o tym fakcie Zamawiającego. Odbiór końcowy nastąpi w terminie ustalonym w dokumentach Umowy, w obecności Zamawiającego, Użytkownika (Gdańskiego Zarządu Dróg i Zieleni) i Wykonawcy.
- 5.25. Wykaz dokumentacji powykonawczej**
Wykonawca wraz ze zgłoszeniem zakończenia robót przedłoży Zamawiającemu kompletną dokumentację powykonawczą robót, zgodnie z poniższym zestawieniem: dokumentacja powinna być w segregatorze A4 z opisem na grzbiecie i stronie tytułowej zawierającym: Nazwa Zadania wraz z nr umowy (w przypadku projektów EU, właściwy Logotyp), Inwestor, Wykonawca, dokumenty w teczce należy oddzielić przekładkami, strony ponumerowane zgodnie ze spisem treści, dokumentacja podzielona na branże.

Zawartość dokumentacji powykonawczej: załącznik nr 2 do niniejszego OPZ.

- 5.26.** Wykonawca przed przystąpieniem do realizacji robót, zobowiązany jest do protokolarnego potwierdzenia poprawności zabezpieczenia zieleni na placu budowy przez inspektora nadzoru branży zieleni ze strony Zamawiającego w terminie do 14 dni po przekazaniu placu budowy. Brak wykonania odpowiedniego zabezpieczenia zieleni przed rozpoczęciem prac skutkować będzie nałożeniem kar umownych zgodnie z **zał. nr 5 do umowy**.
- 5.27. Wykonawca zobowiązany jest do uwzględnienia w wynagrodzeniu ryczałtowym** kosztów realizacji przedmiotu zamówienia, w tym:

- a) kompleksowej obsługi geodezyjnej i geologicznej,
 - b) umów przyłączeniowych, usunięcia kolizji energetycznych, uzgodnień, odbiorów, wyłączeń sieci w celu wykonania i odbioru robót,
 - c) odtworzenia zniszczonych istniejących układów pieszo - drogowych i terenu zaplecza danej budowy, które ulegną zniszczeniu w trakcie prowadzenia robót,
 - d) odtworzenia zniszczonej zieleni, która ulegnie zniszczeniu w trakcie prowadzenia robót,
 - e) opłat za zajęcie pasa drogowego w okresie prowadzenia robót (jeśli wystąpi taka konieczność).
- 5.28.** Wykonawca zobowiązany jest do przestrzegania obowiązujących lub podanych w dokumentacji projektowej norm, standardów oraz przepisów, w tym rozporządzeń, dotyczących wykonywanych robót.
- 5.29. Parametry techniczne materiałów i wyrobów użytych do wykonania zamówienia** oraz urządzeń nie mogą być niższe od przyjętych w dokumentacji projektowej.
Materiały i wyroby użyte do wykonania przedmiotu zamówienia winny spełniać wymogi obowiązujących przepisów, w tym w szczególności::
- Ustawy z dn. 07 lipca 1994 r. Prawo budowlane,
 - Ustawy z dnia 16 kwietnia 2004 r. o wyrobach budowlanych ,
 - Rozporządzenia Ministra Infrastruktury z dnia 17 listopada 2016r. w sprawie sposobu deklarowania właściwości użytkowych wyrobów budowlanych oraz sposobu znakowania ich znakiem budowlanym.
- 5.30.** Przed użyciem i wbudowaniem wyrobów i materiałów budowlanych Wykonawca zobowiązany jest do dostarczenia Zamawiającemu dokumentów potwierdzających, że wszelkie materiały, systemy, produkty, rozwiązania posiadają wymagane prawem, aktualne świadectwa, deklaracje, certyfikaty, aprobaty, oceny wydane przez uprawnione instytucje (np. ITB) dopuszczające stosowanie ich w obiektach użyteczności publicznej, chyba, że zostały wprowadzone do obrotu zgodnie z przepisami odrębnymi. Wszelkie aprobaty europejskie lub europejskie oceny techniczne muszą być przetłumaczone na język polski.

6. Wymagania dodatkowe:

- 1) Dokumentacja określająca przedmiot zamówienia winna odpowiadać aktualnym przepisom i normom, a także wymaganiom technicznym niezbędnym do przygotowania i przeprowadzenia w sposób prawidłowy postępowania o udzielenie zamówienia publicznego oraz wykonania zadania inwestycyjnego w pełnym zakresie oraz w sposób nadający się do eksploatacji i bez wad.
- 2) W zakres przedmiotu zamówienia wchodzi również dokonanie przez Wykonawcę wszelkich poprawek, uzupełnień, modyfikacji w dokumentacji, których wykonanie będzie wymagane dla uzyskania pozytywnej oceny i przyjęcia dokumentacji przez instytucje dokonujące oceny i kwalifikacji, także w przypadku, gdy konieczność wprowadzenia takich poprawek, uzupełnień i modyfikacji wystąpi po przyjęciu przez Zamawiającego przedmiotu zamówienia i zapłacie za jego wykonanie oraz zapewnienie świadczenia usług nadzoru autorskiego na etapie realizacji robót.

W ramach zamówienia (i wynagrodzenia ryczałtowego) Wykonawca zobowiązany jest do:

- a) wykonania kompletu materiałów niezbędnych do uzyskania decyzji administracyjnej umożliwiającej realizację robót (o ile będzie wymagana);
- b) wykonania aktualnego podkładu geodezyjnego do celów informacyjnych w skali 1:500 (o ile będzie wymagany);
- c) zapewnienia udziału w opracowaniu projektu osób posiadających uprawnienia budowlane do projektowania w odpowiedniej specjalności (zgodnie z SWZ i obowiązującymi przepisami) oraz wzajemne skoordynowanie techniczne wykonanych przez te osoby opracowań projektowych, zapewniające uwzględnienie zawartych w przepisach zasad bezpieczeństwa i ochrony zdrowia w procesie budowy, z uwzględnieniem specyfiki projektowanych obiektów budowlanych;
- d) konsultowania z Zarządcą danego terenu rozwiązań projektowych;
- e) pozyskania wszystkich materiałów niezbędnych do sporządzania projektów i realizacji zamówienia (warunków, map, uzgodnień, opinii);
- f) zagospodarowania terenu dla zadania zgodnie z zapisami w obowiązującym mpzp oraz wytycznymi GZDiZ – stanowiącymi załączniki do PFU - **zał. nr 1 do OPZ** ;

- g) sprawdzenia czy dla danego terenu nie obowiązują wymagania dodatkowe, wynikające z przepisów prawa wodnego oraz przepisów związanych z ochroną środowiska;
- h) zastosowania materiałów budowlanych dostosowanych do warunków użytkowania;
- i) sporządzenia i dostarczenia Zamawiającemu w terminie 7 dni kalendarzowych od daty zawarcia umowy szczegółowego harmonogramu prac w formie graficznej. Sporządzony harmonogram winien uwzględniać odpowiednio:
 - sporządzenie inwentaryzacji terenu i zieleni
 - opracowanie / aktualizację mapy do celów informacyjnych
 - złożenie wniosków o wydanie niezbędnych opinii, zgód, decyzji i odstępstw od przepisów warunków technicznych wraz z ich pozyskaniem
 - przekazanie dokumentacji do uzgodnień
 - przekazania dokumentacji do uzgodnienia końcowego
 - przekazanie Zamawiającemu dokumentacji w celu weryfikacji
 - przekazanie dokumentacji do Zamawiającego
 - oraz inne terminy związane z realizacją zadań

Harmonogram prac winien być sporządzony w formie graficznej – wykres z oznaczonym czasookresem trwania danej czynności z podaniem dokładnych dat.

- j) Zakłada się zorganizowanie spotkań (narad technicznych). Pierwsze spotkanie w terenie, kolejne w siedzibie Zamawiającego lub przy użyciu aplikacji Microsoft Teams:
 - na wezwanie Zamawiającego, nie częściej niż raz w miesiącu. Zamawiający zastrzega sobie możliwość wezwania całego Zespołu Projektowego, który winien uczestniczyć w spotkaniach (Zamawiający poinformuje o terminie spotkania z minimum 2 dniowym wyprzedzeniem).
 - Spotkań cyklicznych tj. raz w miesiącu kalendarzowym, związanych z zaawansowaniem prac projektowych.

Na w/w naradach, na bieżąco, będą omawiane wszystkie sygnalizowane przez projektantów problemy i ryzyka.

- k) przedstawiania Zamawiającemu comiesięcznego raportu z postępu prac nad przedmiotem zamówienia Raport należy przekazywać Zamawiającemu do ostatniego dnia każdego miesiąca kalendarzowego, drogą elektroniczną wraz z określeniem ewentualnych zagrożeń i tematów wymagających wyjaśnień.

Wykonawca zobowiązany jest do przejścia na siebie pełnej odpowiedzialności za wszelkie skutki finansowe mogące powstać z roszczeń posiadaczy praw autorskich i praw zależnych wynikających z ustawy z dnia 4 lutego 1994 r. o prawie autorskim i prawach pokrewnych wynikających z działań lub zaniechań Wykonawcy.

7. Znaki towarowe:

W przypadku, gdy Zamawiający użył w opisie przedmiotu zamówienia (wraz z załącznikami) znaków towarowych, patentów lub pochodzenia, źródła lub szczególnego procesu, który charakteryzuje produkty lub usługi dostarczane przez konkretnego Wykonawcę, należy je rozumieć jako przykładowe. Zamawiający dopuszcza użycie rozwiązań równoważnych dopuszczonych do stosowania w budownictwie. Zamawiający uzna za równoważne rozwiązania, których stosowanie nie spowoduje zmiany w zakresie przyjętej technologii wykonania oraz spełniające kryteria równoważności określone w opisie przedmiotu zamówienia.

Wykonawca, który, na etapie realizacji umowy, powołuje się na rozwiązania równoważne opisywanym przez zamawiającego jest zobowiązany wykazać, że oferowane przez niego dostawy, usługi lub roboty budowlane spełniają wymagania określone przez Zamawiającego.

W przypadku, gdy Zamawiający odniósł się do norm, ocen technicznych, specyfikacji technicznych i systemów referencji technicznych, o których mowa w art. 101 ust. 1 pkt 2 oraz ust. 3 ustawy z dnia 11 września 2019 r. Prawo zamówień publicznych, Zamawiający wskazuje, iż należy je rozumieć jako przykładowe. Zamawiający, zgodnie z art. 101 ust. 4 ustawy dopuszcza w każdym przypadku zastosowanie rozwiązań równoważnych opisywanych w treści OPZ wraz z załącznikami. Każdorazowo, gdy wskazana jest w OPZ wraz z załącznikami norma, ocena techniczna, specyfikacja techniczna lub system referencji, o których mowa w art. 101 ust. 1 pkt 2 oraz ust. 3 ustawy, należy przyjąć, że w odniesieniu do niej użyto sformułowania „lub równoważna”.

Wykonawca, który na etapie realizacji umowy, powołuje się na rozwiązania równoważne jest zobowiązany wykazać, że oferowane przez niego dostawy, usługi lub roboty budowlane spełniają wymagania określone przez Zamawiającego.

Załączniki do OPZ:

1. Program funkcjonalno-użytkowy
2. Zawartość dokumentacji powykonawczej
3. Poradnik projektowania uniwersalnego z dnia 09.11.2021r.
4. Standardy projektowe i katalog nawierzchni
5. Protokół przekazania - WZÓR
6. Protokół odbioru - WZÓR