

## ZAWARTOŚĆ OPRACOWANIA:

<b>PROGRAM FUNKCJONALNO-UŻYTKOWY</b>			
<b>NAZWA ZADANIA</b>	<b>BUDOWA CIĄGU PIESZO-ROWEROWEGO WRAZ Z MAŁĄ ARCHITEKTURĄ ( ŁAWKI, KOSZE, LATARNIE ), BETONOWYM ZEJSCIEM, UPORZĄDKOWANIEM LINII BRZEGOWEJ, URZĄDZENIEM ZIELENI NISKIEJ ORAZ ROZBIÓRKA ISTNIEJĄCYCH WIAT STALOWYCH.</b>		
<b>ZAMAWIAJĄCY</b>	<b>GMINA STRYŻÓW</b>		
<b>ADRES OBIEKTU</b>	<b>STRYŻÓW</b>  Dz. nr 1370/2, 1371, 1372, 1414/2, 1369/1, 1373/22, 1379/1, 1383/1, 1383/2, 1391/2, 1415		
<b>OPRACOWAŁ:</b>			
<b>IMIĘ I NAZWISKO:</b>	SPECJALNOŚĆ:	DATA OPRACOWANIA:	PODPIS:
mgr inż. arch. Dawid KUDŁA	ARCHITEKTURA	LIPIEC 2024	
<p>Nazwy i kody:</p> <p>45111291-4 - Roboty w zakresie zagospodarowania terenu,</p> <p>45111300-1 - Roboty rozbiórkowe,</p> <p>45233222-1 – Roboty budowlane w zakresie układania chodników i asfaltowania,</p> <p>71320000-7 – Usługi inżynierskie w zakresie projektowania,</p> <p>45311000-0 – Roboty w zakresie okablowania oraz instalacji elektrycznych,</p> <p>71220000-6 – Usługi projektowania architektonicznego,</p> <p>03121100-6 – Żywe rośliny, bulwy, korzenie, sadzonki i rozsady.</p> <p>45233200-1 - Roboty w zakresie różnych nawierzchni</p> <p>45112700-2 - Roboty w zakresie kształtowania terenu</p> <p>45111200-0 - Roboty w zakresie przygotowania terenu pod budowę i roboty ziemne</p> <p>45233161-5 - Roboty budowlane w zakresie ścieżek pieszych</p> <p>45311200-2 - Roboty w zakresie instalacji elektrycznych</p> <p>31527210-1- Latarnie</p> <p>45316100-6- Instalowanie urządzeń oświetlenia zewnętrznego</p> <p><b>Zawartość Programu Funkcjonalno-Użytkowego:</b></p> <p>I. CZĘŚĆ OPISOWA</p> <p>II. CZĘŚĆ INFORMACYJNA</p> <p>III. CZĘŚĆ GRAFICZNA</p>			
Strzyżów, Lipiec 2024r.			

## **I. Część opisowa**

### **1. Opis przedmiotu zamówienia**

#### **1.1. Przedmiot zamówienia - założenia ogólne**

Przedmiotem zamówienia jest " **BUDOWA CIĄGU PIESZO-ROWEROWEGO WRAZ Z MAŁĄ ARCHITEKTURĄ ( ŁAWKI, KOSZE, LATARNIE ), BETONOWYM ZEJSCIEM, UPORZĄDKOWANIEM LINII BRZEGOWEJ, URZĄDZENIEM ZIELENI NISKIEJ ORAZ ROZBIÓRKA ISTNIEJĄCYCH WIAT STAŁOWYCH.**"

Inwestycja realizowana w formule „zaprojektuj i wybuduj”

Przedmiot zamówienia obejmuje w szczególności:

#### 1) część projektową

- ☐ opracowanie dokumentacji technicznej projektowo-kosztorysowej obejmującej poniższe branże:
  - drogową w zakresie budowy ciągu pieszo-rowerowego,
  - elektryczną w zakresie budowy oświetlenia ulicznego,
  - pozostałe branże techniczne konieczne do wykonania dokumentacji projektowej w przypadku stwierdzenia kolizji projektowanych obiektów z istniejącą infrastrukturą,
  - stałą organizację ruchu

#### 2) część wykonawczą

- ☐ wykonanie prac budowlanych i budowlano-montażowych zgodnie z załącznikami
- ☐ przygotowanie terenu
- ☐ wykonanie wykopów
- ☐ obsadzanie obrzeży betonowych
- ☐ wykonanie ciągu pieszo-rowerowego o nawierzchni bitumicznej
- ☐ montaż słupów oświetleniowych z oprawami
- ☐ wytyczenie i ułożenie linii kablowej oświetlenia terenu
- ☐ podłączenie projektowanego oświetlenia z istniejącym oświetleniem na terenie bulwarów
- ☐ pomiary i próby napięciowe
- ☐ uporządkowanie miejsc prowadzonych prac

Zamówienie obejmuje ponadto:

- ☐ uzyskanie wymaganych prawem warunków technicznych, uzgodnień, opinii, zatwierdzeń, decyzji,
- ☐ opracowanie i złożenie do właściwego organu administracyjnego kompletnego wniosku w zakresie niezbędnym do uzyskania decyzji o pozwoleniu na budowę,
- ☐ uzyskanie w imieniu Zamawiającego decyzji o pozwoleniu na budowę.

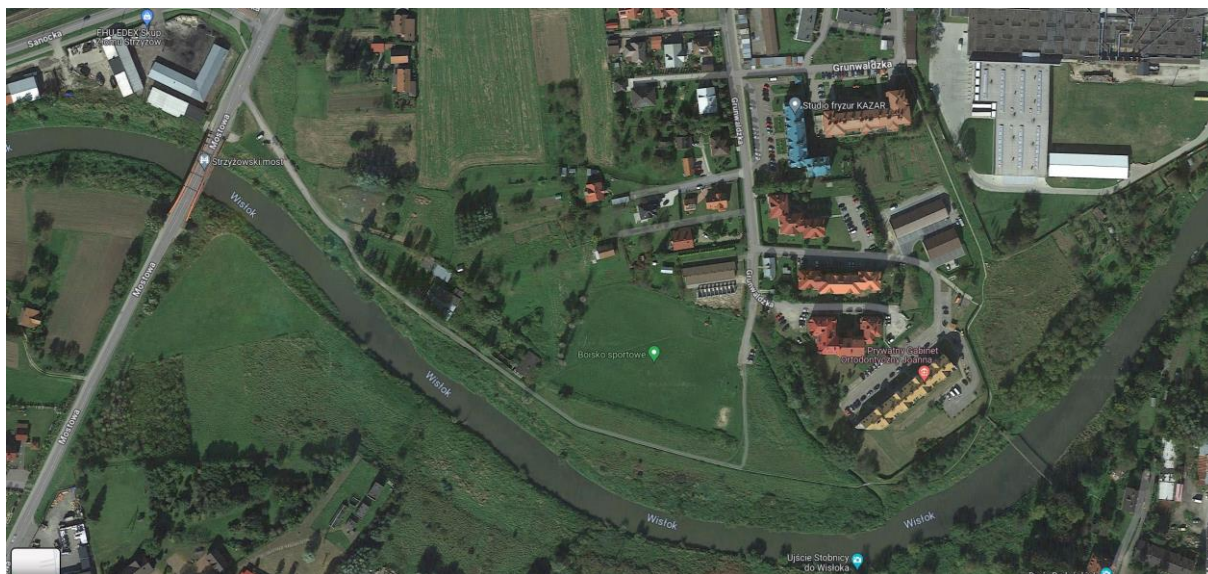
W zakres zamówienia wchodzi wykonanie wszystkich prac niezbędnych do prawidłowego wykonania oraz późniejszego użytkowania ciągu pieszo - rowerowego zgodnie z przeznaczeniem.

Program funkcjonalno-użytkowy określa wymagane zakresy robót i standardy wykonania przedmiotu zamówienia. Wskazuje przykładowe wyroby i rozwiązania, jednakże nie jest to obowiązkowe dla Wykonawcy, a jedynie przykładowe i mające na celu dokładne opisanie odpowiednich standardów i materiałów. Zamawiający dopuszcza stosowanie wyrobów równorzędnych, jednakże nie gorszych niż te, które precyzują zapisy niniejszego PFU.

Informacje zawarte w niniejszym PFU stanowią opis przedmiotu zamówienia, zgodnie z Rozporządzeniem Ministra Rozwoju i Technologii z dnia 20 grudnia 2021 r. w sprawie szczegółowego zakresu i formy dokumentacji projektowej, specyfikacji technicznych wykonania i odbioru robót budowlanych oraz programu funkcjonalno - użytkowego (tj. Dz. U. z 2021 r., poz. 2454).

## 1.2. Lokalizacja

Obszar opracowania zajmuje powierzchnię ok. 46 591m<sup>2</sup> i jest usytuowany pomiędzy mostem na ul. Mostowej a kładką pieszą przy ul. Grunwaldzkiej. Teren objęty opracowaniem jest zadrzewiony z nawierzchniami utwardzonymi, zarośnięty krzewami i samosiejkami. Teren wykazuje zróżnicowanie wysokościowe oraz przylega do linii brzegowej rzeki Wisłok. Teren objęty inwestycją wskazano na Załączniku nr 1



## 1.2. Aktualne uwarunkowania wykonania przedmiotu zamówienia

### 1.2.1. Zagospodarowanie/ukształtowanie terenu

Obszar na którym planowana jest budowa ciągu pieszo-rowerowego posiada MPZP którego zapisy dopuszczają zaprojektowanie tam układu komunikacyjnego. Teren jest zagospodarowany budynkami usługowymi takimi jak przystań budynki gospodarcze oraz wiaty stalowe. Otoczenie jest zaniedbane. Teren jest pokryty głównie trawą oraz samosiewami drzew i krzewów, a także innymi roślinami, dlatego może wystąpić konieczność wycinki drzew i karczowania korzeni. Cały obszar jest zróżnicowany pod względem układu topograficznego. Teren jest pofalowany. Wykonawca zobowiązany jest do dostosowania nowego ciągu pieszo-rowerowego do istniejącego ciągu komunikacyjnego na terenie bulwarów. Oprócz niwelacji należy uprzątnąć teren z kamieni i śmieci.

**1.2.2.** Wykonawca podejmujący się wykonania przedmiotu zamówienia zobowiązany jest do:

- ☐ uzyskania mapowych podkładów geodezyjnych umożliwiających realizację zadania,
- ☐ opracowania koncepcji przestrzennej i przedstawienia do zaakceptowania przez merytoryczne Wydziały Zamawiającego w terminie 10 dni roboczych od daty podpisania Umowy,
- ☐ opracowania dokumentacji projektowej dotyczącej budowy ciągu pieszo - rowerowego wg wymagań, obowiązujących przepisów i norm przywołanych w PFU w zakresie niezbędnym do realizacji zadania,
- ☐ opracowania dokumentacji projektowej dotyczącej budowy oświetlenia ulicznego,

wymagań, warunków technicznych, obowiązujących przepisów i norm przywołanych w PFU w zakresie niezbędnym do realizacji zadania,

- ☐ przygotowania dokumentacji w celu uzyskania pozwolenia na budowę wg wymagań obowiązujących przepisów,
- ☐ uzyskania na podstawie upoważnień otrzymanych od Zamawiającego:
  - ostatecznej decyzji o pozwoleniu na budowę,
  - zawiadomienie stosownych organów o zamiarze przystąpienia do robót budowlanych,
  - zawiadomienie innych organów – jeśli wymagane,
- ☐ zrealizowania robót w oparciu o zatwierdzoną dokumentację projektową, po wytyczeniu robót w terenie przez uprawnionego geodetę Wykonawcy,
- ☐ prowadzenie dziennika budowy,
- ☐ przygotowanie rozliczenia końcowego robót,
- ☐ sporządzenia inwentaryzacji geodezyjnej powykonawczej i zgłoszenie zmian w Ośrodku Dokumentacji Geodezyjnej,
- ☐ sporządzenie dokumentacji powykonawczej [również w formie cyfrowej w formacie PDF i DGN (DWG)],
- ☐ przekazanie zrealizowanego obiektu Zamawiającemu.

Realizacja powyższego zakresu zamówienia winna być wykonana w oparciu o obowiązujące przepisy.

**1.2.3.** Wykonawca podejmujący się wykonania zadania powinien posiadać stosowną wiedzę i doświadczenie, odpowiedni potencjał techniczny i ekonomiczny, dysponować osobami o odpowiednich kwalifikacjach i doświadczeniu zawodowym.

#### **1.2.4. Wykonawca przedłoży Zamawiającemu:**

**w wersji papierowej:**

- ☐ koncepcję przestrzenną przebiegu ciągu komunikacyjnego i oświetlenia - 1 egz.
- ☐ projekt budowlany wielobranżowy - 3 egz.
- ☐ projekt wykonawczy - 3 egz.
- ☐ stałą organizację ruchu - 3 egz.
- ☐ specyfikacje techniczne wykonania i odbioru robót budowlanych - 3 egz.
- ☐ dokumentację powykonawczą - 2 egz.

**w wersji elektronicznej (komplet dokumentacji) - 1 egz.**

#### **1.2.5. Inne uwarunkowania**

Powstałe w trakcie wykonywania robót:

- ☐ zanieczyszczenia (np. karpiny, gałęzie, gruz, śmieci) muszą zostać zutylizowane na koszt Wykonawcy.
- ☐ Wykonawca powinien w czasie trwania budowy zapewnić na terenie budowy w granicach przekazanych przez Zamawiającego należyty ład, porządek, przestrzeganie przepisów BHP, ochronę znajdujących się na terenie obiektów i sieci oraz urządzeń uzbrojenia terenu i utrzymywać je w należytych stanie technicznym, a po zakończeniu budowy uporządkować teren
- ☐ Wykonawca zapewni we własnym zakresie wszelkie materiały niezbędne do wykonania robót objętych zamówieniem. Zakupione i wbudowane materiały muszą odpowiadać polskim Normom, wymogom Ustawy Prawo Budowlane z dnia 07.07.1994 oraz Ustawy o wyrobach budowlanych z dnia 16.04.2004 r.



### **1.2.6. Inne prace niezbędne do wykonania przedmiotu zamówienia**

Wykonawca zrealizuje wszystkie prace niezbędne do wykonania przedmiotu zamówienia, w tym m.in. przygotowanie terenu, wykonanie zagospodarowania placu budowy oraz prace porządkowe i wykończeniowe.

Przy budowie ciągu pieszo - rowerowego należy w jak największym stopniu uważać na korzenie drzew. Rośliny pozostawione do adaptacji należy chronić przed uszkodzeniami mechanicznymi spowodowanymi sprzętem budowlanym (bryła korzeniowa, pień, korona). W zasięgu strefy korzeniowej należy zabezpieczyć drzewa a roboty prowadzić ręcznie.

W przypadku uszkodzenia dróg dojazdowych do miejsca robót, należy przywrócić je do stanu pierwotnego.

## **2. Ogólne właściwości funkcjonalno -użytkowe**

Głównym celem inwestycji jest stworzenie wygodnego układu komunikacyjnego poprzez przedłużenie istniejącego ciągu komunikacyjnego przy „Małej Obwodnicy”. Budowa nowego ciągu pieszo-rowerowego, stworzy dobrą komunikację z terenami przyległymi, m.in. wygodne połączenie z osiedlem mieszkalnym na ulicy Grunwaldzkiej.

### **2.1.Szczegółowe właściwości funkcjonalno -użytkowe**

Zamówienie obejmuje w szczególności:

- Rozbiórka istniejącej ścieżki pieszej urządzonej z płyt chodnikowych oraz płyt drogowych betonowych,
- Rozbiórka istniejących wiat stalowych oznaczonych na Załączniku nr 1 – PZT,
- Uporządkowanie linii brzegowej ( wykarczowanie zieleni średniej, ukształtowanie i uformowanie brzegu) wg. Załącznika nr 1 – PZT,
- Uporządkowanie zieleni niskiej oznaczonej na Załączniku nr 1 – PZT,
- Wykonanie Ciągu pieszo-rowerowego z mieszanki bitumicznej: szer. 3,5 m – dł. ok. 620 mb. (ok.1 985 m<sup>2</sup>) wg. Załączników nr 1, 2 oraz opisów technicznych w dalszej części opracowania,
- Zakup oraz montaż 26 latarni parkowych wg. Załączników nr 1, 3, 4 oraz opisów technicznych w dalszej części opracowania,
- Wykonanie doziemnej instalacji elektrycznej (latarnie),
- Zakup oraz montaż małej architektury ( ławki betonowe, kosze betonowe na śmieci) wg. Załączników nr 1, 4 oraz opisów technicznych w dalszej części opracowania,
- Budowa zejścia betonowego z projektowanego Ciągu pieszo – rowerowego do wody. Wg. Załączników nr 1, 5,
- Wykonanie utwardzenia terenu zgodnie z Załącznikiem nr 1, 6,

**Ze względu na charakter zamówienia, podane wskaźniki powierzchniowe i liczbowe mają charakter szacunkowy. Dopuszcza się odstępstwa od wymiarów powierzchni i ilości słupów określonych w pkt. 2.1. zgodnie z założeniami przewidzianymi w PFU.**

### 2.1.1. Wymagania dla konstrukcji ciągów komunikacyjnych

Zamawiający wymaga wykonania konstrukcji **ciągu pieszo - rowerowego** w warstwach jak następuje:

- WARSTWA ŚCIERALNA Z BETONU ASFALTOWEGO 0/8mm ( AC8S) - 5cm - KOLOR BORDOWY
  - WARSTWA ŚCIERALNA Z BETONU ASFALTOWEGO 0/8mm ( AC8S) - 5cm - KOLOR NIEBIESKI
  - WARSTWA PODBUDOWY ZASADNICZEJ Z MIESZANKI NIEZWIĄZANEJ  
STAB. MECHANICZNIE 0/31,5mm - 10cm
  - WARSTWA PODBUDOWY ZASADNICZEJ Z MIESZANKI NIEZWIĄZANEJ  
STAB. MECHANICZNIE 0/31,5/63,0mm - 20cm
  - WARSTWA MIESZANKI NIEZWIĄZANEJ LUB GRUNTU NIEWYSADZINOWEGO GEOSYNTETYK
- ☐ ciąg należy ograniczyć krawężnikiem drogowym – 8x30x100 cm na ławie betonowej z oporem wg. Załącznika.

Zamawiający wymaga wykonania konstrukcji **utwardzenia terenu** w warstwach jak następuje:

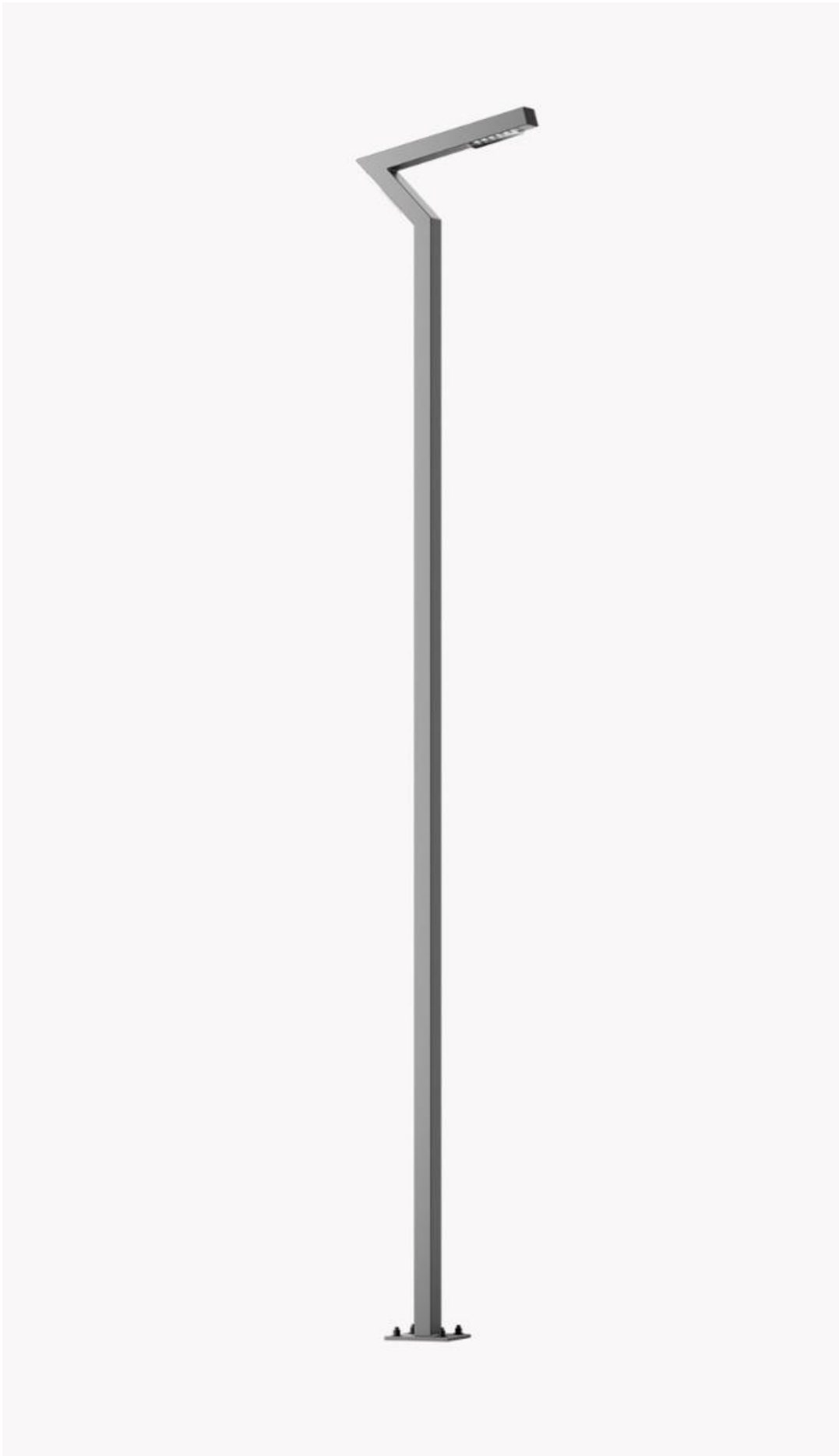
- KOSTKA BETONOWE WIBROPRASOWANA KOLOR SZARY – 8cm
- PODSYPKA CEM.-PIASK. 1:4 – 3cm
- KRUSZYWO ŁAMANE STABILIZOWANE MECHANICZNIE 0/31,5mm ( C90/3) – 15cm
- PIASEK STABILIZOWANY CEMENTEM C1,5/2,0
- ISTNIEJĄCE PODŁOŻE GRUNTOWE

☐ utwardzenie należy ograniczyć krawężnikiem drogowym – 15x30x100 cm na ławie betonowej z oporem wg. Załącznika.

**UWAGA:** Wskazane powyżej warstwy podbudowy stanowią wyłącznie wymagania minimalne. Zamawiający wymaga wykonania konstrukcji podbudowy dla kategorii ruchu KR 1-2. Za właściwy dobór konstrukcji ciągu pieszo – rowerowego umożliwiającą użytkowanie obiektu zgodnie z przeznaczeniem odpowiada Wykonawca. Głębokość korytowania wynikać będzie z grubości przyjętej konstrukcji nawierzchni utwardzonej. Rodzaje warstw konstrukcyjnych oraz ich grubości powinny być opracowane na podstawie obowiązujących katalogów, przepisów, norm i rozporządzeń.

### 2.1.2. Wymagania dla projektowanej sieci oświetlenia

- projektowana sieć oświetlenia powinna spełniać wymogi normy PN-EN 13201-2:2007,
- nowa sieć powinna być zasilana linią kablową podziemną i połączona z istniejącą siecią oświetlenia przystani.
- należy zastosować słupy parkowe zgodne wzorniczo i materiałowo z załączonymi typami oświetleniowymi zasilanymi linią kablową,
- słupy wys. 4m,
- oprawy oświetleniowe powinny być wyposażone w energooszczędne źródła światła typu LED. Źródła światła powinno być objęte min. 5 letnią gwarancją,
- zastosować źródło światła o barwie ciepłej naturalnej 4000K.,
- przewody zasilające - dopuszcza się aluminiowe układane w rurach osłonowych,
- słupy powinny być trwale związane z gruntem poprzez fundamenty betonowe lub żelbetowe (zgodnie z technologią producenta).



### 2.1.3. Wymagania dla projektowanej „Małej architektury”

Zaprojektowano zestawy wypoczynkowe składające się z:

2 x ławka betonowa

2 x kosz na śmieci betonowy

1 x latarnia parkowa ( opisana i policzona powyżej )

Przyjęto ławkę betonową 8 szt.o wymiarach dł.150cm x szer. 50cm x wys. 45cm

Ławka betonowa jest w całości wykonana z betonu architektonicznego.



Przyjęto betonowy kosz na śmieci 8szt. o wymiarach dł. 50cm x szer.50cm x wys. 45cm pojemność 50l.

Kosz wykonany jest w całości z betonu architektonicznego wyposażony w wkład z blachy ocynkowanej, dno kosza posiada otwór odwadniający.



#### **2.1.4. Wymagania dla projektowanego zejścia z ciągu pieszo – rowerowego do wody**

Zaprojektowano schody żelbetowe wraz z podestem wg. Załącznika nr 5.

Przyjęto wysokość stopnia 15cm, szerokość biegu 240cm, szerokość stopnia 35cm.

Trzy biegi i dwa spoczniki. Nawierzchnia wierzchnia powinna być atypoślizgowa.

Pomost o wymiarach 4400cm x 150cm.

### **3. WYMAGANIA ZAMAWIAJĄCEGO W STOSUNKU DO PRZEDMIOTU ZAMÓWIENIA**

#### **3.1. Wymagania dotyczące terenu budowy**

Wykonawca jest zobowiązany do zorganizowania zaplecza i ustawienia tablic informacyjnych.

Rozpoczęcie robót wymagać będzie wykonania prac przygotowawczych, które wynikać będą z rozwiązania projektowego. Miejsca składowania materiałów, możliwości urządzenia czasowych placów budowy, Wykonawca ustala swoim staraniem i ponosi koszty z tym związane. Wykonawca będzie odpowiedzialny za ochronę robót i za wszelkie materiały i urządzenia używane do robót od daty rozpoczęcia do daty zakończenia prac i przekazania obiektu Zamawiającemu.

##### **3.1.1. Roboty ziemne**

Prace należy rozpocząć od czyszczenia gruntu rodzimego z zanieczyszczeń oraz wyprofilowaniu spadku ciągu pieszo - rowerowego. Przewiduje się wykopy częściowo mechaniczne a częściowo ręcznie. Trasę przeznaczoną do wykonania ciągu należy wytyczyć geodezyjnie. Rodzaje warstw podbudowy oraz ich grubości wykonać na podstawie obowiązujących katalogów, przepisów, norm i rozporządzeń. Prace ziemne prowadzić należy w sposób nie powodujący destrukcji podłoża i jego nawodnienia. Miejsce odkładania mas ziemnych ustala swoim staraniem Wykonawca i ponosi koszty z tym związane. Głębokość korytowania wynika z grubości przyjętej konstrukcji nawierzchni układu komunikacyjnego/ciągu pieszo- rowerowego. Rodzaje warstw konstrukcyjnych oraz ich grubości powinny być opracowane na podstawie obowiązujących katalogów, przepisów, norm i rozporządzeń. Trasę przeznaczoną do ułożenia linii kablowej – wytyczyć, oznakować i zabezpieczyć. Trasowanie linii wykonać metodą geodezyjną. Kable układać w ziemi na głębokości 0,8 m od powierzchni terenu, zgodnie z obowiązującymi normami w tym zakresie. Wykopy zasypać, rodzaje warstw oraz ich grubości wykonać na podstawie obowiązujących katalogów, przepisów, norm i rozporządzeń.

##### **3.1.2. Roboty nawierzchniowe**

Roboty nawierzchniowe obejmować będą ułożenie górnej warstwy mieszanki bitumicznej. Rozścieloną mieszankę należy wyrównać i wyprofilować a następnie zagęścić walcem ogumionym wielokołowym lub gładkim. Należy przewidzieć prawidłowe odprowadzenie wód opadowych.

##### **3.1.3. Oznakowanie poziome i pionowe**

Należy wykonać oznakowanie pionowe nowo wybudowanego ciągu pieszo- rowerowego.

#### **3.2. Konstrukcja**

Nie dotyczy

#### **3.3. Architektura**

Mała architektura została przedstawiona w załącznikach.

#### **3.4. Instalacje**

Nie dotyczy

#### **3.5. Wykończenie i zagospodarowanie terenu**

Terren należy uporządkować, wyrównać i zagrabić. Prace obejmować będą oczyszczenie terenu z gałęzi, kamieni i wszelkich zanieczyszczeń oraz zasianie nowej trawy.

## **Wymagania dotyczące cech obiektu i rozwiązań budowlano konstrukcyjnych**

### **3.5.1. Minimalne wymagania materiałowe**

Wyroby/materiały /urządzenia muszą spełniać wymogi zawarte w normach i rozporządzeniach dotyczących budowy ciągu pieszo - rowerowego i oświetlenia.

## **4. Ogólne warunki wykonania robót**

Wykonawca robót jest odpowiedzialny za jakość ich wykonania oraz ich zgodność z dokumentacją projektową oraz przepisami prawa budowlanego i sztuką budowlaną.

### **4.2. Zakres robót**

Wykonawca wykona wszystkie roboty w oparciu o dokumentację projektową oraz obowiązujące przepisy. Wykonawca powinien zapewnić całość robocizny, materiałów, sprzętu, narzędzi, transportu i dostaw, niezbędnych do wykonania robót objętych zamówieniem a także personel. Powinien stosować się do warunków postanowień umownych. Przed ostatecznym odbiorem robót Wykonawca uporządkuje plac budowy, teren przyległy i przygotuje obiekt do przekazania. Wykonawca wykona do dnia odbioru i przedstawi inwestorowi komplet dokumentów budowy, wymagany przepisami prawa budowlanego.

### **4.3. Powiązania prawne i odpowiedzialność prawna. Stosowanie się do ustaleń prawa i innych przepisów**

Wykonawca zobowiązany jest znać i stosować wszystkie przepisy powszechnie obowiązujące oraz przepisy (wydane przez odpowiednie władze miejscowe), które są w jakikolwiek sposób związane z robotami oraz musi być w pełni odpowiedzialny za ich przestrzeganie podczas prowadzenia budowy. Wykonawca będzie przestrzegać praw patentowych lub innych praw własności i będzie w pełni odpowiedzialny za wypełnienie wszystkich wymagań prawnych dotyczących wykorzystania opatentowanych rozwiązań projektowych, wyrobów, materiałów lub metod. Jeśli nie dotrzymanie w/w wymagań spowoduje następstwa finansowe lub prawne to w całości obciążą one Wykonawcę.

### **4.4. Ochrona własności publicznej i prywatnej**

Wykonawca jest zobowiązany do ochrony przed uszkodzeniem lub zniszczeniem własności publicznej lub prywatnej. Jeżeli w związku z zaniedbaniem, niewłaściwym prowadzeniem robót lub brakiem koniecznych działań ze strony Wykonawcy nastąpi uszkodzenie lub zniszczenie własności prywatnej lub publicznej to Wykonawca, na swój koszt, naprawi lub odtworzy uszkodzoną własność. Stan uszkodzonej, a naprawionej własności powinien być nie gorszy niż przed powstaniem uszkodzenia.

### **4.5. Materiały szkodliwe dla otoczenia**

Wykonawca będzie stosował tylko te materiały i wyroby, które spełniają wymagania ustawy Prawo budowlane, są zgodne z polskimi normami przenoszącymi europejskie normy zharmonizowane oraz posiadają wymagane przepisami atesty i certyfikaty. Za spełnienie wymagań jakościowych dotyczących materiałów ponosi odpowiedzialność Wykonawca.

### **4.6. Bezpieczeństwo i higiena pracy (bhp.)**

Podczas realizacji robót Wykonawca przestrzegać będzie przepisów dotyczących bhp. W szczególności Wykonawca ma obowiązek zadbać, aby personel nie wykonywał pracy w warunkach niebezpiecznych, szkodliwych dla zdrowia oraz nie spełniających odpowiednich wymagań sanitarnych. Wykonawca zapewni i będzie utrzymywał wszelkie urządzenia zabezpieczające, socjalne oraz sprzęt i odpowiednią odzież dla ochrony życia i zdrowia osób zatrudnionych na budowie oraz dla zapewnienia bezpieczeństwa publicznego. Uznaje się, że wszystkie koszty związane z wypełnieniem wymagań określonych powyżej nie podlegają odrębnej zapłacie i są uwzględnione w cenie oferty.

## **5. Warunki odbioru robót budowlanych**

### **Rodzaje odbiorów:**

1) odbiór końcowy,

Odbiór końcowy polega na finalnej ocenie rzeczywistego wykonania robót w odniesieniu do ich ilości, jakości i wartości. Komisja odbierająca roboty dokona ich oceny jakościowej na podstawie przedłożonych dokumentów, certyfikatów, atestów i kart materiałowych.

2) odbiór ostateczny

Odbiór ostateczny zwany pogwarancyjnym, polega na ocenie wykonanych robót związanych z usunięciem wad i usterek zaistniałych w okresie gwarancyjnym.

Szczegóły dotyczące odbiorów przewidzianych przez Zamawiającego określa projekt umowy.

## **II CZĘŚĆ INFORMACYJNA**

### **1. Dokumenty potwierdzające zgodność zamierzenia budowlanego z wymaganiami wynikającymi z odrębnych przepisów.**

Zgodnie z Miejscowym Planem Zagospodarowania Przestrzennego teren jest przeznaczony pod budowę ciągu pieszo – rowerowego wraz z małą architekturą.

### **2. Uwarunkowania związane z ochroną zabytków i położeniem na terenach górniczych**

Planowana inwestycja nie znajduje się w granicach objętych ochroną zabytków ani terenów eksploatacji górniczej.

### **3. Uwarunkowania związane z ochroną środowiska**

Teren nie jest objęty żadną z powierzchniowych form ochrony przyrody. Na przedmiotowym terenie nie znajdują się pomniki przyrody. Teren nie jest położony w granicach ustawionego oraz projektowanego obszaru Natura 2000.

Niektóre fragmenty zakresu opracowania znajdują się na działkach należących do wód polskich.

Prace projektowe i budowlane należy uzgodnić z zarządcą działek.

### **4. Oświadczenie Zamawiającego stwierdzające jego prawo do dysponowania nieruchomością na cele budowlane**

Projektowana inwestycja zlokalizowana jest na działkach stanowiących własność miasta Strzyżów. Częściowo wykracza poza jej granice. Na te tereny należy uzyskać oświadczenia o posiadanym prawie do dysponowania na cele budowlane. Zamawiający posiada prawo do dysponowania swoimi działkami na cele budowlane.

### **5. Wymagania dotyczące zawartości dokumentacji projektowej Wykonawcy**

Po podpisaniu umowy, Wykonawca opracuje dokumentację projektową w zakresie niezbędnym do rozpoczęcia robót budowlanych, w tym opracowania dotyczące zabezpieczenia lub przebudowy istniejących sieci i urządzeń wynikające z uzgodnień z ich właścicielami – jeśli wymagane.

5.1 Opracowania należy dostarczyć w stanie kompletnym z punktu widzenia celu, któremu mają służyć. Wszystkie dokumenty stanowiące projektową dokumentację techniczną muszą zostać dostarczone w postaci drukowanych woluminów zabezpieczonych przed dekompletacją i przystosowanych do archiwizacji zgodnie z wymogami przepisów prawnych.

5.2. Dokumentacja techniczna powinna jednoznacznie określić parametry techniczne i funkcjonalne przyjętych rozwiązań materiałowych i wybranej technologii.

5.3. Dokumentacja projektowa powinna posiadać wszystkie niezbędne opinie, uzgodnienia, sprawdzenia projektowe w zakresie wynikającym z przepisów szczegółowych.



5.4. Dokumentacja projektowa stanowić będzie w oparciu o art. 103 ust. 1 ustawy Pzp opis przedmiotu zamówienia na wykonanie robót budowlanych i należy je opracować zgodnie z art. 99 ustawy Pzp, ze szczególnym uwzględnieniem:

1) przepisu art. 99 ust. 4 i 5 ustawy Pzp, zakazującego opisu przedmiotu zamówienia przez wskazanie znaków towarowych, patentów lub pochodzenia, źródła lub szczególnego procesu, który charakteryzuje produkty lub usługi dostarczane przez konkretnego wykonawcę, jeżeli mogłoby to doprowadzić do uprzywilejowania lub wyeliminowania niektórych wykonawców lub produktów, chyba że nie można opisać przedmiotu zamówienia za pomocą dostatecznie dokładnych określeń, a wskazaniu takiemu towarzyszą wyrazy „lub równoważny”. W każdym przypadku wskazania w dokumentacji znaków towarowych, patentów lub pochodzenia Wykonawca zobowiązany jest opisać w projekcie wymagania minimalne jakim mają odpowiadać oferty równoważne oraz wskazać kryteria stosowane w celu oceny równoważności.

2) przepisu art. 101 ust. 1 i 3 ustawy Pzp wskazującego kolejność ustawową stosowania odniesienia się do norm, aprobat, specyfikacji technicznych i systemów odniesienia,

3) przepisu art. 101 ust. 4 ustawy Pzp wskazującego, iż opisując przedmiot zamówienia za pomocą norm, europejskich ocen technicznych, aprobat, specyfikacji technicznych i systemów referencji technicznych, o których mowa w art. 101 ust. 1 pkt 2 oraz ust. 3, Zamawiający jest obowiązany wskazać, że dopuszcza rozwiązania równoważne opisywanym, a odniesieniu takiemu towarzyszą wyrazy „lub równoważne”. W każdym przypadku opisanie przedmiotu zamówienia przez odniesienie do norm, ocen technicznych, specyfikacji technicznych i systemów referencji technicznych, o których mowa w art. 101 ust. 1 pkt. 2 oraz ust. 3 ustawy Pzp, Wykonawca obowiązany jest wskazać w projekcie, że dopuszcza rozwiązania równoważne opisywanym, a odniesieniu takiemu towarzyszyć mają wyrazy „lub równoważne”.

### **5.5. Opis rozwiązań projektowych**

Orientacyjne wytyczne do projektowania

- lokalizację ciągu pieszo - rowerowego należy zaprojektować w śladzie drogi oznaczonej w MPZP
- należy dowiązać się do istniejącego ciągu komunikacyjnego
- oświetlenie zaprojektować wzdłuż nowoprojektowanego ciągu pieszo-rowerowego.
- zejście należy dostosować do istniejących rzędnych oraz uzgodnić z zarządcą.

### **5.6. Projekty techniczne, powinny zawierać:**

- opis techniczny określający konieczne dane wynikające ze specyfiki, charakteru i stopnia skomplikowania budowy, wyniki obliczeń
- część rysunkową,
- projekt zagospodarowania terenu,
- szczegółowe specyfikacje techniczne wykonania i odbioru robót budowlanych

UWAGA: ww. dokumentacja projektowa podlega akceptacji przez przedstawiciela Zamawiającego

### **5.7. Projekt organizacji ruchu na czas prowadzenia robót**

Jeśli wymagany.

### **5.8. Materiały do zgłoszenia zamiaru wykonania robót budowlanych lub uzyskania pozwolenia na budowę**

Wykonawca przygotowuje dokumentację projektową i uzyska przyjęcie przez właściwy organ wniosku na wykonanie robót budowlanych/uzyska pozwolenie na budowę dla robót objętych zamówieniem.

Materiały formalne niezbędne do wystąpienia z wnioskiem o uzyskanie pozwolenia na budowę winny odpowiadać wymaganiom ustawy prawo budowlane.

Nie wyklucza się potrzeby realizacji dodatkowych opracowań.

### **5.9. Ustalenia wyjściowe**

Wszystkie wymagane materiały wyjściowe, uzgodnienia, decyzje, opinie, mapy geodezyjne itp., Wykonawca pozyskuje we własnym zakresie. W razie potrzeby wystąpi do Zamawiającego o udzielenie stosownych pełnomocnictw. Wykonawca dołączy do projektu oświadczenie, że jest on wykonany zgodnie z umową, obowiązującymi przepisami, normami i wytycznymi oraz że został wykonany w stanie kompletnym z punktu widzenia celu któremu ma służyć. Kompletnie opracowania projektowe przed rozpoczęciem prac muszą być opiniowane przez właściwe Wydziały Zamawiającego.

### **6. Przepisy prawne i normy związane z projektowaniem i wykonaniem zamierzenia budowlanego**

Zamierzenie budowlane objęte zamówieniem musi spełniać wymagania odnośnie obowiązujących przepisów, w tym:

- ☐ Ustawa z dnia 07.07.1994 r. Prawo budowlane;
  - ☐ Rozporządzenie Ministra Rozwoju i Technologii z dnia 20.12.2021 r. w sprawie szczegółowego zakresu i formy dokumentacji projektowej, specyfikacji technicznej, wykonania i odbioru robót budowlanych oraz programu funkcjonalno - użytkowego.
  - ☐ Rozporządzenie Ministra Transportu, Budownictwa i gospodarki Morskiej z dnia 25.04.2012 r. w sprawie ustalania geotechnicznych warunków posadowienia obiektów budowlanych;
  - ☐ Ustawy z dnia 12 grudnia 2003 r. o ogólnym bezpieczeństwie produktów;
  - ☐ Ustawy z dnia 16.04.2004 r. o wyrobach budowlanych;
  - ☐ Ustawa z dnia 11.09.2019 r. Prawo zamówień publicznych;
  - ☐ Ustawy z dnia 14.12.2012 r. o odpadach;
  - ☐ Ustawy z dnia 27.04.2001 r. Prawo ochrony środowiska;
  - ☐ Normy polskie, branżowe i europejskie zharmonizowane
  - ☐ Ustawa Kodeks Pracy z dnia 26.06.1974 r. ze zm. i powiązane rozporządzenia
- Inne powszechnie obowiązujące przepisy szczegółowe, polskie normy, zasady wiedzy technicznej itp.

### **7. Inne informacje**

Wykonawca zobowiązany jest do uzyskania akceptacji Przedstawiciela Zamawiającego wszystkich materiałów/wyrobów planowanych do wbudowania w ramach zamówienia. Wykonawca wraz z przekazaniem Zamawiającemu przedmiotu zamówienia, powinien przedłożyć wszystkie deklaracje, certyfikaty, atesty i karty materiałowe na materiały i wyroby wykorzystane przy realizacji zadania. Zamawiający wymaga, aby roboty budowlane były wykonane w sposób powodujący najmniejsze utrudnienia w funkcjonowaniu ruchu kołowego i pieszego. Wykonawca będzie zobowiązany do przyjęcia odpowiedzialności cywilnej za wyniki działalności w zakresie:

- ☐ organizacji robót budowlanych,
- ☐ zabezpieczenia interesów osób trzecich,
- ☐ ochrony środowiska,
- ☐ warunków bezpieczeństwa pracy,
- ☐ warunków bezpieczeństwa ruchu drogowego.

Zamawiający przewiduje bieżącą kontrolę wykonywanych robót budowlanych.

Kontroli Zamawiającego będą w szczególności poddane:

- ☐ rozwiązania materiałowe przed ich skierowaniem do Wykonawcy robót montażowych, w aspekcie ich zgodności z programem funkcjonalno-użytkowym, przepisami techniczno-budowlanymi oraz innymi warunkami umowy, stosowanie gotowych wyrobów budowlanych. Sprawdzane będą one w odniesieniu do dokumentów potwierdzających ich dopuszczenie do obrotu oraz zgodności parametrów z danymi zawartymi w PFU
- ☐ sposób wykonania robót budowlanych w aspekcie zgodności z obowiązującymi przepisami

### III.CZĘŚĆ GRAFICZNA

Dokumentacja fotograficzna terenu inwestycji





































