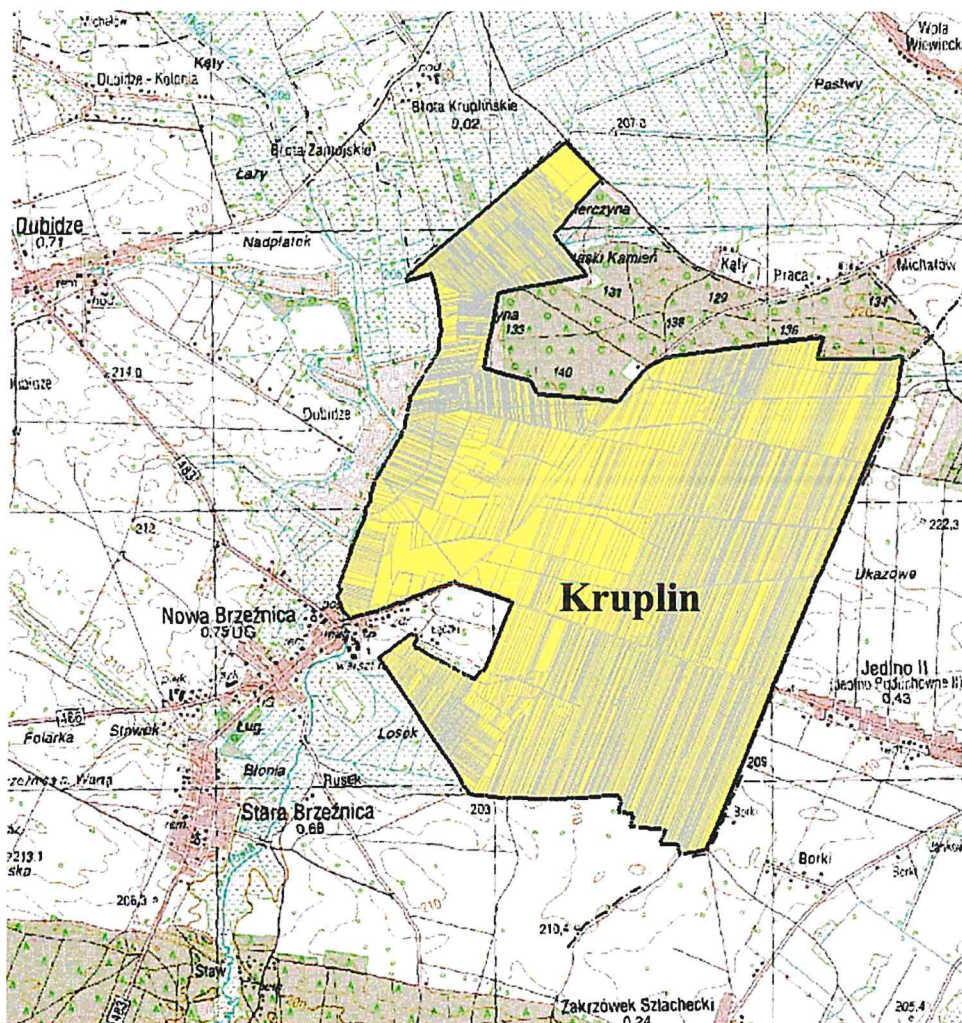




Program
Rozwoju
Obszarów
Wiejskich
na lata 2014-2020



**Założenia do projektu scalenia gruntów
obiektu "Kruplin"**
realizowanego w ramach działania
Programu Rozwoju Obszarów Wiejskich
PROW 2014 - 2020
obejmujące część obrębu Kruplin
gmina Nowa Brzeźnica powiat pajęczański



Łódź, maj 2018 r.



**Założenia do projektu scalenia obiektu „KRUPLIN”
opracowano na zlecenie
Starostwa Powiatowego w PAJĘCZNIE**

Opracował: Kierownik Pracowni Rozwoju Obszarów Wiejskich WBG Łódź
geodeta uprawniony (nr upr. 8452) mgr inż. Marek Świątek

KIEROWNIK PRACOWNI
Rozwoju Obszarów Wiejskich
.....
podpis
mgr inż. Marek Świątek
nr upr. 8452

Wykorzystywanie niniejszego opracowania dla potrzeb planistycznych, w zakresie wynikającym z przepisów autorskich, dozwolone pod warunkiem podania źródła. Wykorzystanie w celach komercyjnych wymaga uprzedniej pisemnej zgody autora.

SPIS TREŚCI

WPROWADZENIE	1
1 CHARAKTERYSTYKA OBSZARU SCALENIA GRUNTÓW	2
1.1 Charakterystyka ogólna obszaru scalenia	2
1.1.1 Położenie i obszar scalenia	2
1.1.2 Obszary prawnie chronione.....	3
1.1.3 Stosunki wodne.....	3
1.1.4 Warunki klimatyczne	4
1.1.5 Surowce naturalne	4
1.1.6 Demografia.....	5
1.2 Warunki przyrodnicze i użytkowanie rolniczej przestrzeni produkcyjnej	5
1.2.1 Bonitacja gleb	5
1.2.2 Struktura użytkowania gruntów	7
1.2.3 Struktura władania gruntami.....	8
1.3 Charakterystyka gospodarstw rolnych	10
1.3.1 Struktura gospodarstw rolnych w grupach obszarowych	10
1.3.2 Rozdrobnienie gruntów	11
1.3.3 Studium różniczan – właścicieli zamieszkujących poza obszarem scalenia	13
1.3.4 Działki bez dostępu do drogi publicznej.....	13
2 ZAŁOŻENIA DO PROJEKTU SCALENIA GRUNTÓW	15
2.1 Przestrzenna organizacja gospodarstw rolnych	15
2.1.1 Poprawa struktury obszarowej	15
2.1.2 Poprawa rozłogów gospodarstw	15
2.1.3 Kształtowanie sieci dróg transportu rolnego	16
2.2 Kształtowanie krajobrazu przyrodniczego	19
2.2.1 Zalesienia gruntów	19
2.2.2 Zadrzewienia i zakrzewienia.....	19
2.3 Poprawa warunków wodnych i gospodarka wodna	19
2.3.1 Melioracje podstawowe	19
2.3.2 Melioracje szczegółowe.....	19
2.4 Zmiany w strukturze użytkowania gruntów	19
3 USTALENIA I WNIOSKI DO PROJEKTU SCALENIA GRUNTÓW	21
4 SPIS RYSUNKÓW	23
5 SPIS TABEL	23
6 SPIS ZAŁĄCZNIKÓW	23

WPROWADZENIE

Założenia do projektu scalenia gruntów obiektu „Kruplin”, obejmującego część obrębu Kruplin w gminie Nowa Brzeźnica powiat pajęczański, woj. łódzkie opracowano jako załącznik do wniosku o dofinansowanie realizacji projektu scalenia w ramach Programu Rozwoju Obszarów Wiejskich na lata 2014-2020 (PROW 2014-2020).

Podstawa prawna opracowania:

1. Ustawa o scalaniu i wymianie gruntów z dnia 26 marca 1982 r (tj. Dz. U. z 2018 r. poz. 908).
2. Ustawa Prawo zamówień publicznych z dnia 29 stycznia 2004 r. – art.4 pkt.6 (Dz. U. z 2015 r. poz. 2164 z późn. zm.).
3. Ustawa z dnia 3 października 2008 r. O udostępnianiu informacji o środowisku i jego ochronie, udziale społeczeństwa w ochronie środowiska oraz o ocenach oddziaływania na środowisko (Dz. U. z 2017 r. poz. 1405, 1566 1999).
4. Ustawa z dnia 20 lutego 2015r. o wspieraniu rozwoju obszarów wiejskich z udziałem środków Europejskiego Funduszu Rolnego na rzecz Rozwoju Obszarów Wiejskich w ramach Programu Rozwoju Obszarów Wiejskich na lata 2014-2020 (Dz. U. z 2018 r. poz. 2627).
5. Ustawa z dnia 16 kwietnia 2004 r. o ochronie przyrody (Dz. U. z 2018r. poz.142).
6. Ustawa z dnia 27 marca 2003 r. o planowaniu przestrzennym(Dz. U. z 2017 r. poz.1073, 1566).
7. Rozporządzenie Rady Ministrów z dnia 9 listopada 2010 r. w sprawie przedsięwzięć mogących znacząco oddziaływać na środowisko (Dz. U. z 2016r. poz. 71).
8. Rozporządzenie Ministra Rolnictwa i Rozwoju Wsi z dnia 10 grudnia 2015r. w sprawie szczegółowych warunków i trybu przyznawania oraz wypłaty pomocy finansowej na operacje typu "Scalanie gruntów" w ramach poddziałania "Wsparcie na inwestycje związane z rozwojem, modernizacją i dostosowaniem rolnictwa i leśnictwa" objętego Programem Rozwoju Obszarów Wiejskich na lata 2014 - 2020 (Dz. U. z 2015 r. poz. 2180 z późn. zmianami).
9. Strategia Rozwoju Gminy Nowa Brzeźnica na lata 2014 - 2022.
10. Program Rozwoju Obszarów Wiejskich 2014-2020.
(<http://www.minrol.gov.pl/Wsparcie-rolnictwa/PROW-2014-2020>).

1 CHARAKTERYSTYKA OBSZARU SCALENIA GRUNTÓW

1.1 Charakterystyka ogólna obszaru scalenia

1.1.1 Położenie i obszar scalenia

Wniosek scaleniowy zakłada objęcie pracami scaleniowymi części obrębu ewidencyjnego Kruplin o powierzchni 1021,7477 ha, (powierzchnia całkowita obrębu wynosi 1235,0177 ha) gm. Nowa Brzeźnica, pow. pajęczański, województwo łódzkie. Z obrębu do scalenia wyłączono 17 działek o łącznej powierzchni 213,27 ha. 16 z nich stanowi własność Lasów Państwowych Nadleśnictwa Radomsko (211,79 ha), a jedna stanowi drogę wśród gruntów Lasów Państwowych i stanowi własność Powiatu Pajęczańskiego (1,48 ha).

Obszar scalenia położony jest w centralnej części Polski, w południowej części województwa łódzkiego, w powiecie pajęczańskim i graniczy:

- od strony zachodniej z obrębami Nowa Brzeźnica, Dubidze i PGR Dubidze gm. Nowa Brzeźnica,
- od północy granicę stanowią obręby Kolonia Zamoście i Wola Wiewiecka gm. Strzelce Wielkie,
- od wschodu granicę stanowią obręby Jedlno Drugie i Zakrzówek Szlachecki gm. Ładzice,
- od południa granicę stanowią grunty wsi Nowa Brzeźnica.

W skład obrębu Kruplin wchodzi przysiółki:

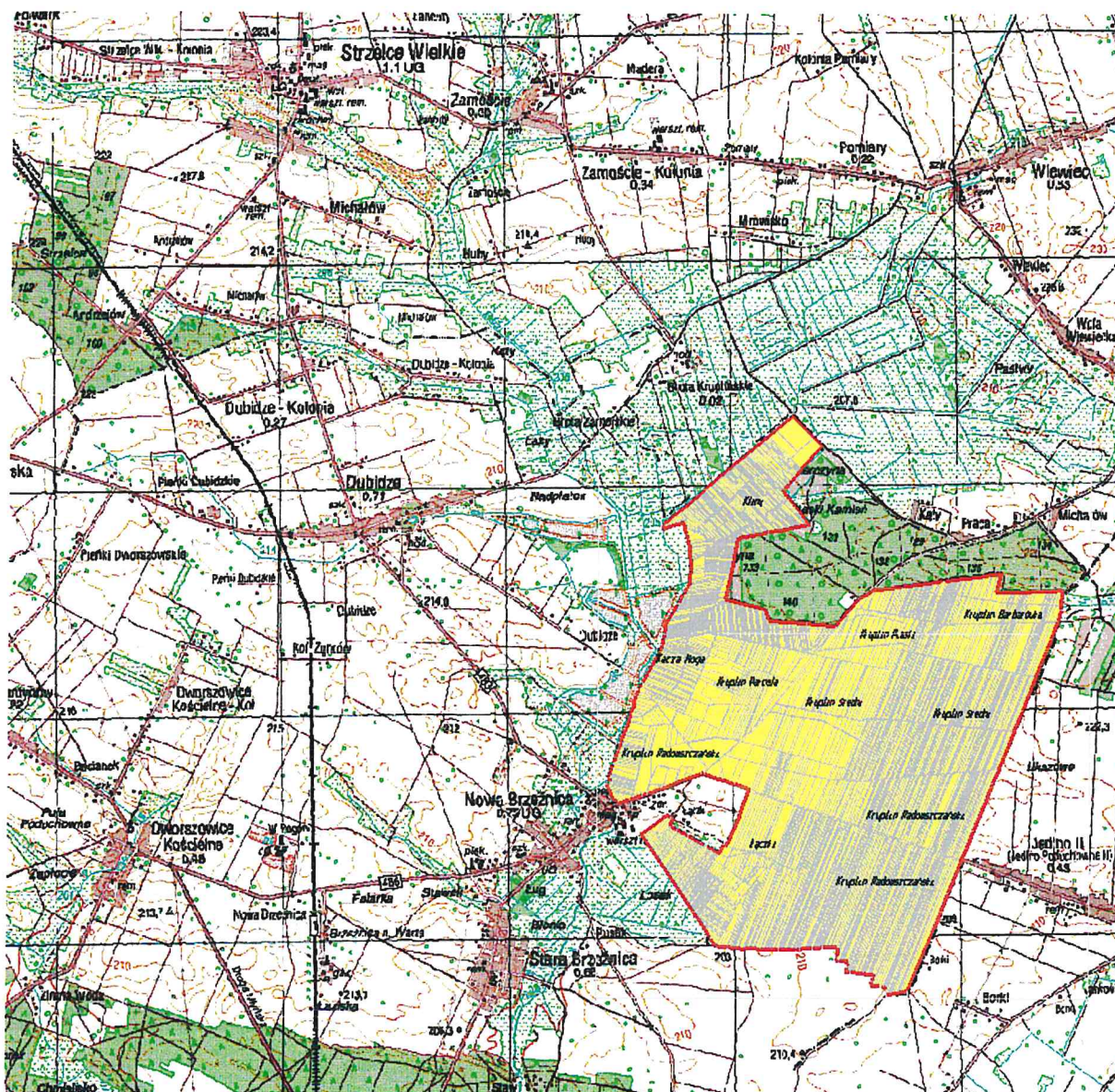
- Kruplin Radomszczański,
- Kruplin Średni,
- Kruplin Barbarówka,
- Kruplin Parcela
- Kruplin Piaski
- Kruplin Poduchowny (Łączki).

Na podstawie informacji udzielonej przez Wydział Geodezji, Kartografii, Katastru i Gospodarki Nieruchomościami Starostwa Powiatowego w Pajęcznie proponowany obszar do scalenia gruntów, wcześniej nie był objęty pracami scaleniowymi.

Powierzchnia obszaru scalenia obiektu „Kruplin” wynosi **1021,7477** ha, co stanowi 82,7% całkowitej powierzchni obrębu i składa się z **2471** działek ewidencyjnych stanowiących 99,3% wszystkich działek obrębu Kruplin.

Przez Kruplin przebiega droga krajowa nr 42. Miejscowość posiada dobre połączenia komunikacyjne z głównymi ośrodkami regionu Pajęcznem (PKS) oraz Radomskiem (MPK). Kruplin zlokalizowany jest w odległości ok. 16 km od siedziby powiatu, Pajęczna i ok. 90 km od stolicy województwa, Łodzi.

Według fizyczno- geograficznego podziału Polski (J. Kondracki 1978) obszar scalenia położony jest na obszarze prowincji Wyżyna Małopolska podprowincji Wyżyna Środkowomałopolska, w obrębie makroregionu Wyżyna Przedborska, w mezoregionie Niecka Włoszczowska. Teren Kruplina posiada mało urozmaiconą rzeźbę, stanowiącą formę przejściową z nizinnej na północy ku wyżynnej na południu. Duży wpływ na współczesną rzeźbę miała tektonika, jednak dominujące znaczenie w rzeźbie odegrał lodowiec. Charakterystycznymi formami lekko falistej równiny polodowcowej są pagórki i wzgórza morenowe, doliny, wąwozy i wysoczyzny. Mało urozmaiconą wysoczyznę o niewielkich spadkach rozcina słabo zaznaczona dolina rzeki Pisi.



Rys. 1 Położenie obszaru scalenia

1.1.2 Obszary prawnie chronione

Na terenie scalenia wsi Kruplin nie występują obszary prawnie chronione. Planowany Obszar Chronionego Krajobrazu "Pajęczańsko - Gidelski" nie będzie znajdował się na terenie objętym scaleniem.

1.1.3 Stosunki wodne

Obszar scalenia wsi Kruplin w zachodniej części odwadniany jest przez rzekę Piszę i rzekę o nazwie "Ciek A", będącą dopływem Pisi, odwadniającą zachodnią i północną część obrębu. Należą one do zlewni Odry (zlewnia I rzędu). Pozostałą część obrębu odwadniają rowy szczegółowe zasilające swymi wodami "Ciek A" oraz pośrednio rzekę Piszę. Najniższe stany wód w ciekach notuje się w miesiącu lipcu i sierpniu, najwyższe w marcu. Wody gruntowe osiągają najwyższy poziom w marcu i kwietniu, najniższy w październiku i listopadzie. Na terenie Kruplina zostały wyznaczony obszar bezpośredniego zagrożenia powodzią obejmujący swym zasięgiem 229,41 ha, co stanowi 24,0% powierzchni użytków

rolnych podlegających scaleniu. Ponadto na terenie Kruplina 50,00 ha gruntów ornych została zmeliorowana siecią drenarską, a 166,00 ha użytków zielonych zostało odwodnione rowami szczegółowymi. Obszary zmeliorowane ilustruje tabela 1 i rys. 2

Tabela 1 Grunty zmeliorowane i bezpośredniego zagrożenia powodzią

Powierzchnia						
obręb (ha)	obszar scalenia (ha)	użytków rolnych w obszarze scalenia (ha)	gruntów zmeliorowanych w obszarze scalenia (ha)	% pow. użytków rolnych zmeliorowanych w obszarze scalenia	gruntów bezpośrednio zagrożonych powodzią (ha)	% pow. użytków rolnych bezpośrednio zagrożonych powodzią
1	2	4	5	6	7	8
1235,02	1021,75	954,04	50,00	5,2	229,41	24,0

Źródło: mapy obszarów konkurencyjnych WZMiUW w Łodzi, Inspektorat w Sieradzu

1.1.4 Warunki klimatyczne

Obszar scalenia leży w łódzkiej dzielnicy klimatycznej (wg R. Gumińskiego) w strefie przejściowej między klimatem Krainy Wielkich Dolin a krainą Wyżyn Środkowopolskich. Klimat tej dzielnicy cechuje duży wpływ mas powietrza znad Atlantyku. Średnia roczna temperatura notowana w dziesięcioleciu 1999-2008 wynosiła 9,3o C i była ona wyższa 1,8°C w stosunku do wielolecia 1975 - 1986. Rozkład kierunków wiatrów wskazuje na zdecydowaną przewagę wiatrów zachodnich, północno i południowo - zachodnich. W okresie zimowym dominują wiatry południowo - zachodnie, a od lipca do października zachodnie i północno - zachodnie. Średnia suma opadów wynosi ok.585 mm. Najwięcej opadów notuje się latem (sierpień).

1.1.5 Surowce naturalne

Na terenie Kruplina brak jest udokumentowanych złóż kopalin użytecznych. Część obrębu znajduje się w zasięgu terenów górniczych i obszarów górniczych ustanowionych dla złóż:

- "Pole Bełchatów" (węgiel brunatny) - koncesja ważna do dnia 31.07.2020 r.
- "Pole Szczerców" (węgiel brunatny) - koncesja ważna do dnia 17.09.2038 r.
- Dworszowice I (kruszywo naturalne) - koncesja ważna do dnia 14.06.2016 r.
- Dworszowice II (kruszywo naturalne) - koncesja ważna do 31.12.2017.¹,

Obszar Kruplina znajdujący się w obrębie terenów górniczych "Pole Bełchatów" i "Pole Szczerców" znajduje się poza obszarem, gdzie mogą być rejestrowane drgania powierzchni terenu i dla których nie przewiduje się osiadania terenu w wyniku odwadniania odkrywki.

¹ Uchwała 107/XVIII/2013 Rady Gminy Nowa Brzeźnica z dnia 29.01.2013



Rys. 2 Obszary zmeliorowane

(źródło <http://geoportal.lodzkie.pl/imap/> zakładka „Melioracja” dn. 13-04-2018)

1.1.6 Demografia

Według danych Urzędu Gminy w Nowej Brzeźnicy na koniec 2013 roku w Kruplinie zamieszkiwało 449 osób.², tj. ok 9,5% ludności gminy.

1.2 Warunki przyrodnicze i użytkowanie rolniczej przestrzeni produkcyjnej

1.2.1 Bonitacja gleb

Gmina Nowa Brzeźnica charakteryzuje się ogólnie słabymi glebami. Najlepsze warunki środowiska dla produkcji rolnej występują w Kruplinie. Gleby w obszarze scalenia wykształciły się na piaskach słabogliniastych (gleby bielcowe) i piaskach gliniastych mocnych (gleby brunatne wyługowane). Przeważają gleby kompleksu żytniego. Dominują gleby średniej jakości (klasa IVa i IVb), które stanowią 59,8% powierzchni gruntów ornych i 81,3% powierzchni użytków zielonych (ŁIV i PsIV). Grunty dobrej jakości (klasa IIIb)

² Stan na 31.12.2013r.- www.nowabrzeznica.pl

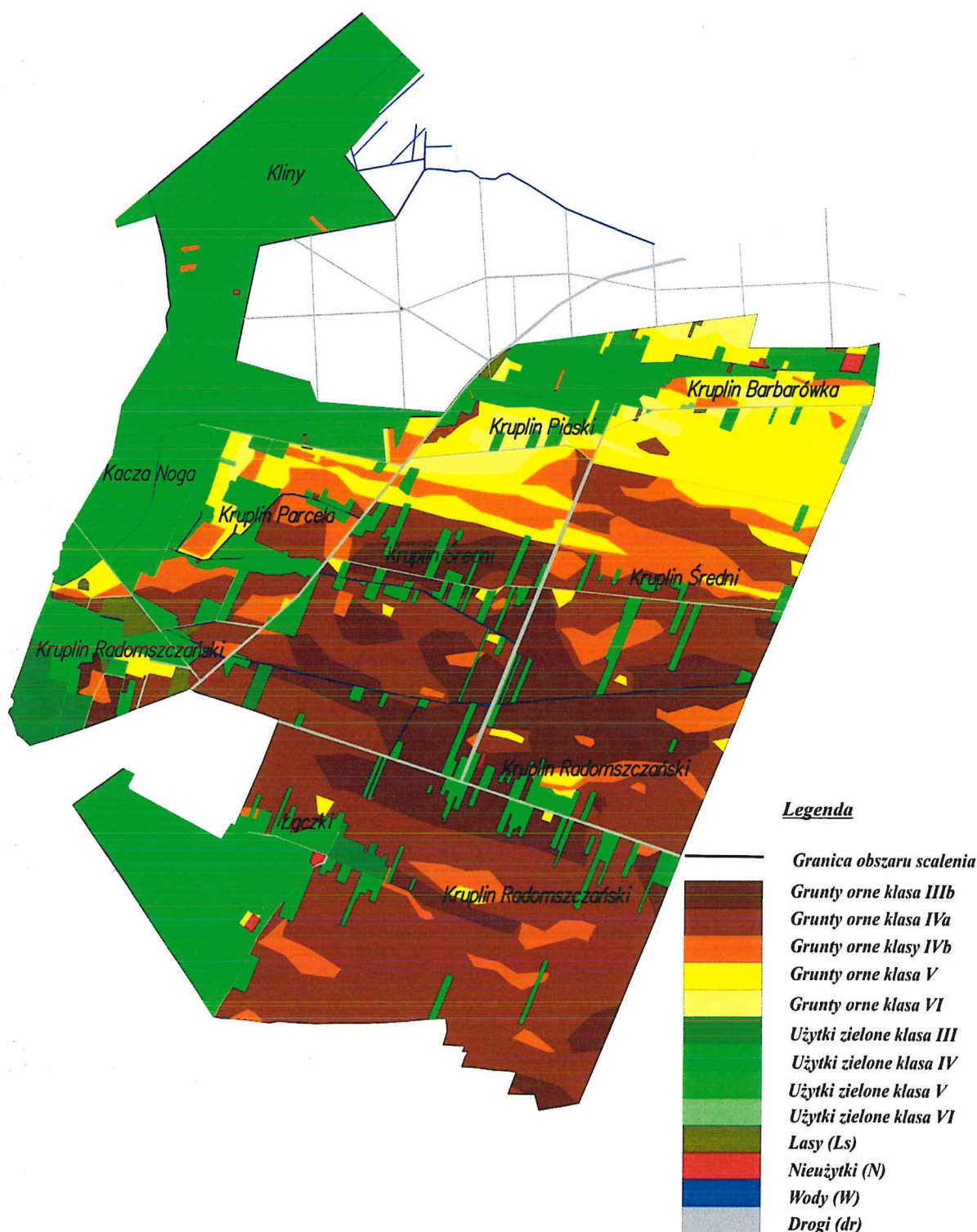
zajmują 21,0% powierzchni gruntów ornych i 4,4% powierzchni użytków zielonych (ŁIII i PsIII). Grunty słabej jakości (klasa V i VI) zajmują 19,1% powierzchni gruntów ornych i 0,3% powierzchni użytków zielonych (ŁVI i PsVI). Negatywną cechą gleb Kruplina jest narażenie na oddziaływanie zanieczyszczeń pyłowych i gazowych, pochodzących z terenów sąsiednich, a co za tym idzie podwyższona kwasowość oraz zawartość metali ciężkich.

Klasyfikację użytków rolnych ilustruje tabela 2 i rysunek 3.

Tabela 2 Klasyfikacja użytków rolnych

L.p	Użytek	Oznaczenie i klasa	pow.(ha)	% pow. użytku
1	2	3	4	5
1	grunty orne	RIIIb	130,45	21,0
2	grunty orne	RIVa	282,28	45,5
3	grunty orne	RIVb	88,55	14,3
4	grunty orne	RV	98,22	15,8
5	grunty orne	RVI	20,26	3,3
Razem			619,76	65,0
6	użytki zielone	ŁIII i PsIII	14,68	4,4
7	użytki zielone	ŁIV i PsIV	271,65	81,3
8	użytki zielone	ŁV i PsV	46,80	14,0
9	użytki zielone	ŁVI i PsVI	1,15	0,3
Razem			334,28	35,0
Ogółem GO + UZ			954,04	100,0

Źródło: Ewidencja gruntów i budynków, stan na 2018 rok



Rys. 3 Gleboznawcza klasyfikacja gruntów

1.2.2 Struktura użytkowania gruntów

W obrębie Kruplin w powierzchni użytków gruntowych przeważają grunty orne stanowiące 50,2% powierzchni obrębu (619,76 ha). Pozostałe użytki to głównie łąki, zajmujące powierzchnię 271,21 ha (22,0 % powierzchni obrębu), lasy i zadrzewienia o łącznej powierzchni 222,34 ha (18,0% powierzchni obrębu). Niewielkie powierzchnie zajmują pozostałe użytki gruntowe w tym: pastwiska - 5,1% pow. obrębu, tereny zabudowane

- 2,3% pow. obrębu, drogi - 1,6% powierzchni, wody - 0,5 %, nieużytki - 0,2 % powierzchni i sady - 0,1% powierzchni obrębu.

Strukturę użytków ilustruje tabela 3.

Tabela 3 Struktura użytków gruntowych

L.p	Użytek	Oznaczenie	pow.(ha)	% pow. obrębu
1	2	3	4	5
1	grunty orne	R	619,76	50,2
2	sady	S	0,93	0,1
3	łąki	Ł	271,21	22,0
4	pastwiska	Ps	63,07	5,1
użytki rolne razem			954,97	77,3
5	lasy i zadrzewienia	Ls i Lz	222,34	18,0
6	tereny zabudowane	Bi,B,Bp,B/R,B/Ł,B/Ps	28,51	2,3
7	drogi	dr	20,36	1,6
10	wody	W,Wp	6,46	0,5
11	tereny pozostałe	Tr	-	-
12	nieużytki	N	2,38	0,2
Ogółem			1235,02	100,0

Źródło: Ewidencja gruntów i budynków, stan na 2018 rok



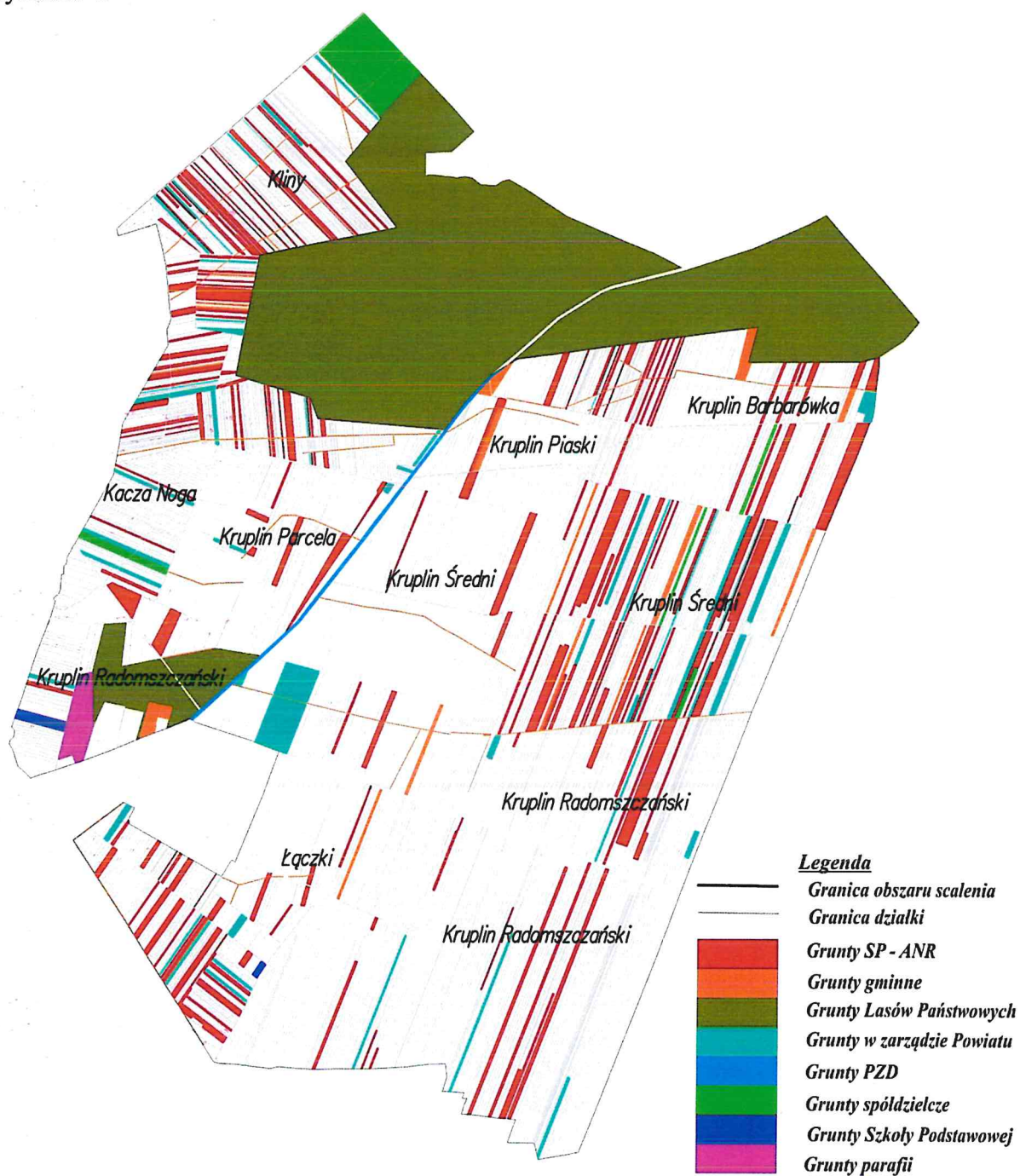
Fot.1 Odłogujące łąki

1.2.3 Struktura władania gruntami

Na obszarze wsi Kruplin przeważają grunty sektora prywatnego, które stanowią 72,0% ogólnej powierzchni. W strukturze użytkowania tego sektora dominują użytki rolne stanowiące 96,3% powierzchni sektora. Wśród użytków rolnych dominują grunty orne zajmujące powierzchnię 565,07 ha (63,5% gruntów sektora prywatnego) oraz łąki zajmujące powierzchnię 235,06 ha (26,4% gruntów sektora prywatnego). Pozostałe to pastwiska (55,90 ha - 6,3% powierzchni sektora), tereny zabudowane (25,75 ha - 2,9% powierzchni sektora), lasy (4,96 ha - 0,6% powierzchni) i nieużytki (2,03 ha - 0,2% powierzchni).

Sektor publiczny zajmuje 345,39 ha (28,0% ogólnej powierzchni obrębu). Są to głównie działki ewidencyjne będące własnością PGL Nadleśnictwo Radomsko (229,17 ha - tj. 66,4% powierzchni tego sektora), Grunty Skarbu Państwa zajmują powierzchnię 79,32 ha co stanowi 22,9% powierzchni sektora.

Strukturę władania gruntami w obszarze scalenia gruntów przedstawiają tabele 4 i 5 oraz rysunek 4.



Rys. 4 Studium władania

Tabela 4 Struktura władania gruntami

L.p	Własność	pow.(ha)	% w pow.
1	2	3	4
1	Grunty Skarbu Państwa	79,32	6,4
2	Grunty PGL	229,17	18,6
3	Grunty komunalne	36,90	3,0
4	Wspólnoty gruntowe	-	-
5	Grunty pozostałe	-	-
Razem sektor publiczny		345,39	28,0
6	Gospodarstwa rolne	701,15	56,8
7	Nieruchomości rolne (do 1 ha)	145,59	11,8
8	Grunty spółdzielni	12,99	1,1
9	Pozostałe	29,90	2,4
Razem sektor prywatny		889,63	72,0
Ogółem		1235,02	100,0

Źródło: Ewidencja gruntów i budynków, stan na 2018 rok

Tabela 5 Struktura użytkowania gruntów

Struktura użytkowania gruntów	Jedn.	powierzchnia ogólna sektora	użytki rolne					las	zadrzewienie	wody	tereny zabudowane	drogi	nieużytki
			ogółem	grunty orne	sady	łąki	pastwiska						
1	2	3	4	5	6	7	8	9	10	11	12	13	14
sektor publiczny	ha	345,39	98,53	54,69	0,52	36,15	7,17	217,27	-	6,12	2,76	20,36	0,35
	%	100,0	28,5	15,8	0,2	10,5	2,1	62,9	-	1,8	0,8	5,9	0,1
sektor prywatny	ha	889,63	856,44	565,07	0,41	235,06	55,90	4,96	0,11	0,34	25,75	-	2,03
	%	100,0	96,3	63,5	0,0	26,4	6,3	0,6	0,0	0,0	2,9	-	0,2
Razem	ha	1235,02	954,97	619,76	0,93	271,21	63,07	222,23	0,11	6,46	28,51	20,36	2,38
	%	100,0	77,3	50,2	0,1	22,0	5,1	18,0	0,0	0,5	2,3	1,6	0,2

Źródło: Ewidencja gruntów i budynków, stan na 2018 rok

1.3 Charakterystyka gospodarstw rolnych

1.3.1 Struktura gospodarstw rolnych w grupach obszarowych

Powierzchnia 190 gospodarstw rolnych położonych w obszarze scalenia obrębu Kruplin wynosi 722,37 ha, co stanowi 70,7% powierzchni obrębu objętej scaleniem.

Średnia powierzchnia gospodarstwa³ położonego na planowanym obszarze scalenia wynosi 3,80 ha.

Najliczniejszą grupę stanowią gospodarstwa małe w przedziale od 1 do 4,99 ha. Jest ich 135, co stanowi 71,05% ogólnej liczby gospodarstw, a użytkują one aż 54,2% powierzchni wszystkich gospodarstw rolnych.

Gospodarstw dużych o powierzchni powyżej 10 ha jest 6 tj. 3,2% ich ogólnej liczby, zajmują one tylko 9,9% ogólnej powierzchni użytkowanej przez gospodarstwa rolne. Natomiast gospodarstw średnich w przedziale 5,0 – 9,99 ha jest 25, co stanowi 13,2% ich ogólnej liczby i użytkują one 34,0% powierzchni wszystkich gospodarstw rolnych.

Strukturę obszarową gospodarstw rolnych ilustruje tabela 6

³ W ujęciu powierzchni z całego obrębu

Tabela 6 Struktura gospodarstw rolnych

Lp	Grupa obszarowa	Wskaźnik	Gospodarstwa w obrębie Kruplin
1	2	3	4
1	0,0 - 0,99	liczba gospodarstw	24
		% ogółu gospodarstw	12,6
		średnia powierzchnia gospodarstwa (ha)	0,58
		udział w powierzchni ogólnej gospodarstw (%)	1,9
2	1,0 - 1,99	liczba gospodarstw	61
		% ogółu gospodarstw	32,1
		średnia powierzchnia gospodarstwa (ha)	1,67
		udział w powierzchni ogólnej gospodarstw (%)	14,2
3	2,0 - 4,99	liczba gospodarstw	74
		% ogółu gospodarstw	38,9
		średnia powierzchnia gospodarstwa (ha)	3,91
		udział w powierzchni ogólnej gospodarstw (%)	40,0
4	5,0 - 9,99	liczba gospodarstw	25
		% ogółu gospodarstw	13,2
		średnia powierzchnia gospodarstwa (ha)	9,82
		udział w powierzchni ogólnej gospodarstw (%)	34,0
5	>10,0	liczba gospodarstw	6
		% ogółu gospodarstw	3,2
		średnia powierzchnia gospodarstwa (ha)	11,96
		udział w powierzchni ogólnej gospodarstw (%)	9,9
		liczba gospodarstw	190
		powierzchnia gospodarstw	722,37
		średnia powierzchnia gospodarstwa (ha)	3,80

Źródło: Ewidencja gruntów i budynków, stan na 2018 rok

1.3.2 Rozdrobnienie gruntów

Z przeprowadzonej analizy wynika, że przeciętnie na jedno gospodarstwo rolne położone na projektowanym obszarze scalenia przypada 8,0 działki ewidencyjnej o średniej

powierzchni 0,48 ha. Średnie powierzchnie działek w gospodarstwach w poszczególnych grupach obszarowych posiadają zbliżone wartości. Największe działki występują w gospodarstwach dużych o powierzchniach powyżej 10,0 ha (0,67ha). Wraz ze wzrostem powierzchni gospodarstw wzrasta również ilość działek ewidencyjnych. Najwięcej działek przypadających na jedno gospodarstwo rolne występuje w gospodarstwach o wielkości 5,0 - 9,99 ha.

Przeprowadzona analiza rozłogu przykładowo wybranych gospodarstw pozwoliła stwierdzić bardzo dużą szachownicę gruntów wchodzących w skład gospodarstw oraz ich znaczne oddalenie od ośrodków gospodarczych. Większa część działek ma niedogodne do uprawy kształty. Są one znacznie wydłużone w stosunku do ich szerokości.

Rozdrobnienie gruntów ilustruje tabela 7.

Tabela 7 Rozdrobnienie gruntów

Lp	Grupa obszarowa	Liczba gospodarstw	Powierzchnia gospodarstw (ha)	Średnia liczba działek w gospodarstwie	Średnia powierzchnia działki (ha)
1	2	3	5	7	9
1	0,0 - 0,99	24	13,95	2,3	0,25
2	1,0 - 1,99	61	102,05	4,1	0,40
3	2,0 - 4,99	74	289,00	8,0	0,49
4	5,0 - 9,99	25	245,59	20,3	0,48
5	>10,0	6	71,78	17,8	0,67
	Ogółem	190	722,37	8,0	0,48

Źródło: Ewidencja gruntów i budynków, stan na 2017 rok

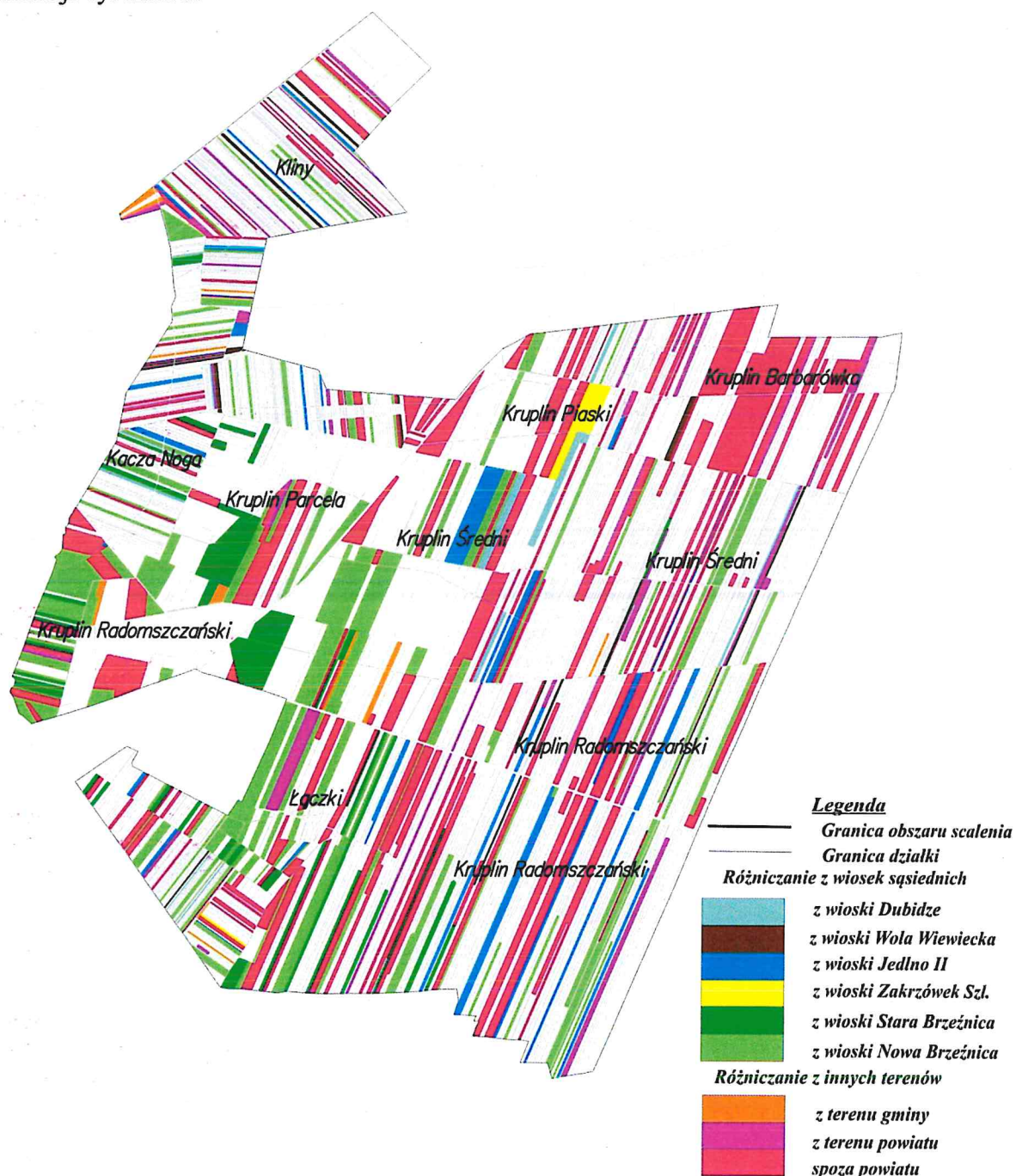


Fot. 2 Nadmiernie wydłużone działki w Kruplinie

1.3.3 Studium różniczan – właścicieli zamieszkujących poza obszarem scalenia

Znaczna ilość działek bo aż 850 (34,5% wszystkich działek na terenie scalenia) należy do osób zamieszkałych poza obrębem ewidencyjnym Kruplin. Różniczanie (tj. osoby mające grunty w obszarze scalenia, ale zamieszkujący poza nim) mają we władaniu 375,41 ha (36,7% powierzchni obszaru scalenia). Spośród różniczan aż 121 osób zamieszkuje w obrębach graniczących z Kruplinem, a 108 osób mieszka poza powiatem pajęczańskim, najczęściej w województwie śląskim. Dla 49 podmiotów brak jest danych ewidencyjnych odnośnie miejsca zamieszkania

Strukturę rozmieszczenia działek różniczan w powiązaniu z miejscem ich zamieszkania ukazuje rysunek 5.



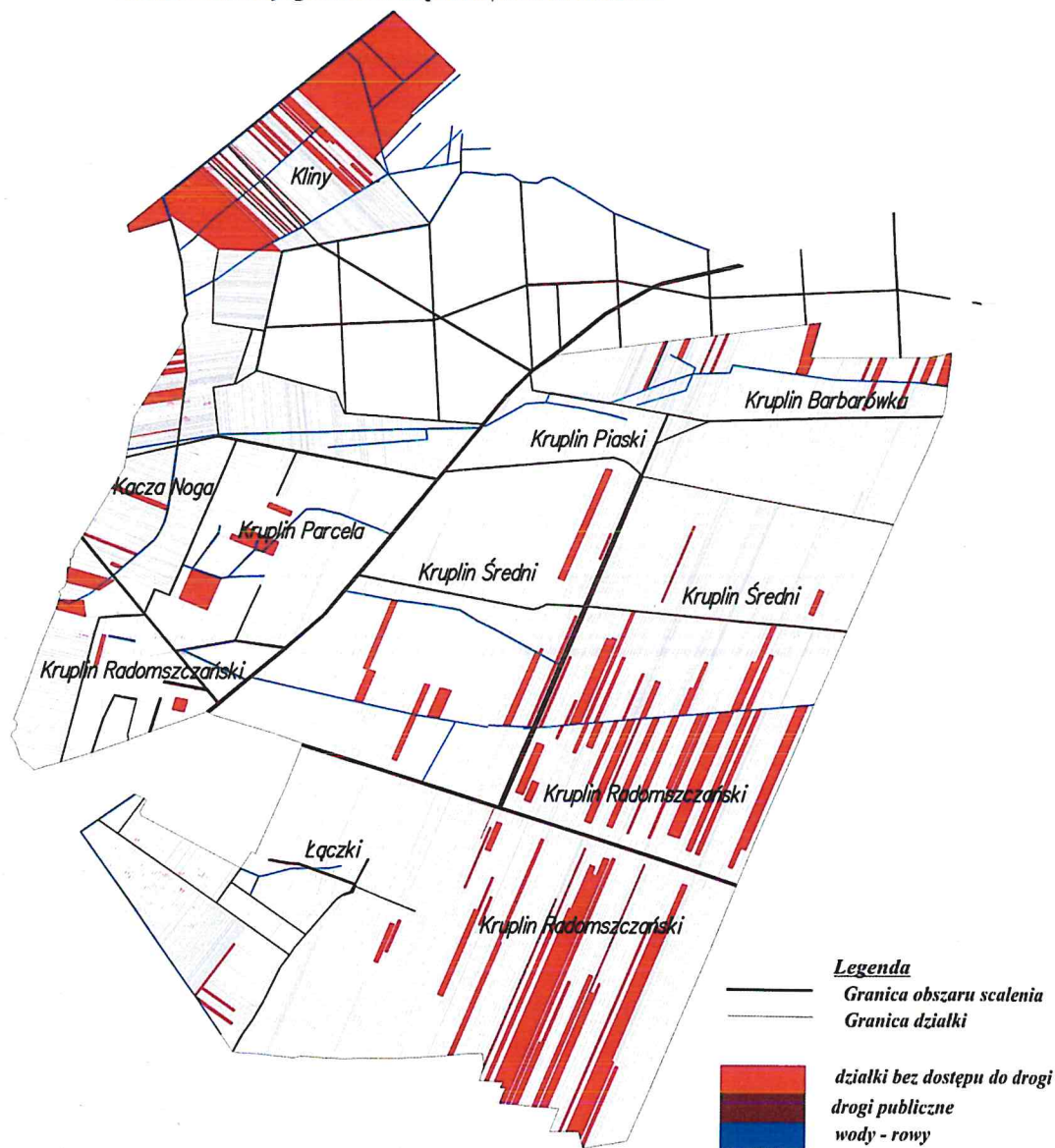
Rys. 5 Studium różniczan

Z ogólnej liczby 2471 działek znajdujących się w obszarze scalenia aż 334 z nich nie posiada dostępu do drogi publicznej. Stanowi to 13,5% wszystkich działek objętych scaleniem. Działki bez dostępu do drogi publicznej zajmują powierzchnię 109,85 ha, co stanowi 10,8% powierzchni obrębu podlegającej scaleniu. Ilustruje to tabela 8 i rysunek 6.

Tabela 8 Działki bez dostępu do drogi publicznej

Powierzchnia ogólna obrębu podlegająca scaleniu (ha)	Liczba działek ewidencyjnych	Powierzchnia i liczba działek bez dojazdu			
		L.dz.	%	pow.	%
1	2	3	4	5	6
1 021,75	2471	334	13,5	109,85	10,8

Zródło: Ewidencja gruntów i budynków, stan na 2018 rok



Rys. 6 Działki bez dostępu do drogi publicznej

2 ZAŁOŻENIA DO PROJEKTU SCALENIA GRUNTÓW

Wniosek o wszczęcie postępowania scaleniowego złożyło:

113 właścicieli gospodarstw rolnych położonych w obszarze scalenia wsi Kruplin, na 190 podmiotów posiadających gospodarstwa w obszarze scalenia (tj. 59,5%) wg definicji gospodarstwa rolnego definiowanego w Kodeksie cywilnym. Złożony wniosek obejmuje obszar 634,4463 ha tj. **62,1% powierzchni obszaru scalenia** (obszar scalenia 1021,7477 ha - 2471 działek).

2.1 Przestrzenna organizacja gospodarstw rolnych

2.1.1 Poprawa struktury obszarowej

Struktura obszarowa gospodarstw rolnych na obiekcie scaleniowym „Kruplin” jest niezadowalająca. Duża szachownica działek występująca na obszarze scalenia nie sprzyja prowadzeniu właściwej gospodarki rolnej. Tylko 6 gospodarstw rolnych posiada powierzchnię powyżej 10,0 ha. Właściciele tych gospodarstw są zainteresowani powiększeniem swoich gospodarstw w celu uzyskiwania dochodów z produkcji rolnej zbliżonych do dochodów uzyskiwanych w innych nierolniczych działach gospodarki narodowej. Brak stałej pracy i źródeł dochodu poza rolnictwem, zmusza natomiast właścicieli mniejszych gospodarstw do pozostawania w rolnictwie, gdyż te gospodarstwa są często jedynym źródłem dochodu i utrzymania.

Przy wyżej opisanych uwarunkowaniach, poprawa struktury obszarowej gospodarstw rolnych może nastąpić poprzez:

- wydzierżawianie lub kupno gruntów rolnych od osób zamieszkujących poza obszarem gminy i w innych wsiach gminy Nowa Brzeźnica, którzy posiadają takie grunty na obszarze scalenia;
- nabywanie ziemi w obrocie prywatnym.

2.1.2 Poprawa rozłogów gospodarstw

Poprawa rozłogów gospodarstw nastąpi poprzez:

- zmniejszenie ilości działek w gospodarstwach rolnych i zapewnienie dojazdu do każdej działki drogą transportu rolnego;
- wydzielenie gruntów ekwiwalentnych dla rolników w niewielkiej odległości od siedziby gospodarstwa;
- poprawę kształtu działek, poprzez zaprojektowanie działek o korzystniejszych proporcjach szerokości działki do jej długości;
- poprawę kształtu działek, poprzez zaprojektowanie funkcjonalnej sieci dróg dojazdowych, dostosowanych do współcześnie stosowanych maszyn rolniczych;
- korzystanie z możliwości powiększania gospodarstw, jakie stwarza ustawa o scalaniu i wymianie gruntów w przypadku stosowania dopłat za nieekwiwalentne wydzielanie gruntów.

Ukształtowanie rozłogów gospodarstw rolnych w znacznym stopniu pogorszone zostały poprzez wprowadzenie plantacji wierzby energetycznej, głównie na działkach AGRO SP ZOO (175 działek o pow. 25,93 - stan na 2017 rok), w obszarze nazywanym "Kliny". Uprawy te spowodowały zwiększenie uciążliwości szachownicy gruntów, utrudniły uprawy na działkach sąsiadujących. Poprawa może nastąpić poprzez likwidację szachownicy gruntów. Wymaga to jednak weryfikacji położenia plantacji poprzez pomiar i potraktowanie ich jako niezmienników w scaleniu.



Fot. 2 i 3 Plantacja wierzby energetycznej

2.1.3 Kształtowanie sieci dróg transportu rolnego

Projektowana sieć dróg transportu rolnego na obszarze scalenia obiektu „Kruplin” oparta została głównie o sieć dróg już istniejących, których przebieg oraz parametry techniczne zostały określone w studium dróg transportu rolnego.

Drogi te pełnią głównie funkcję dróg transportu rolnego, tworząc połączenia komunikacyjne między siedliskami i polami. Zmiana parametrów technicznych tych dróg (szerokość, odwodnienie, przepusty, nawierzchnia) powinna zapewnić długi okres eksploatacji. Istniejąca sieć dróg zostanie uzupełniona o drogi, które zostaną zaprojektowane do obsługi kompleksów działek wydzielonych poszczególnym uczestnikom scalenia.



Fot.4 Miejsce projektowanej drogi zagumiennej

Określając szerokości dróg, szerokość pasa drogowego uzależniono od rodzaju użytku gruntowego obsługiwanego przez drogę oraz obecnego i przewidywanego natężenia ruchu maszyn rolniczych.

Łącznie na obszarze scalenia planuje się do budowy lub przebudowy około 33,80 km dróg (12,34 km budowa nowych dróg i 21,46 km dróg do przebudowy). Większość z tych dróg będzie drogami o nawierzchni gruntowej (22,63 km). Dróg utwardzonych o nawierzchni tłuczniowej o szerokości jezdni 3,5 m zostanie wybudowane lub przebudowane 2,74 km. Nastąpi również przebudowanie 7,92 km dróg asfaltowych oraz budowa 0,51 km nowej drogi o nawierzchni bitumicznej. Ostateczne kształtowanie sieci dróg będzie jednak trwało do momentu wykonania projektu scalenia tak, aby każdej poscaleniowej działce zapewnić dostęp do drogi o charakterze drogi publicznej.

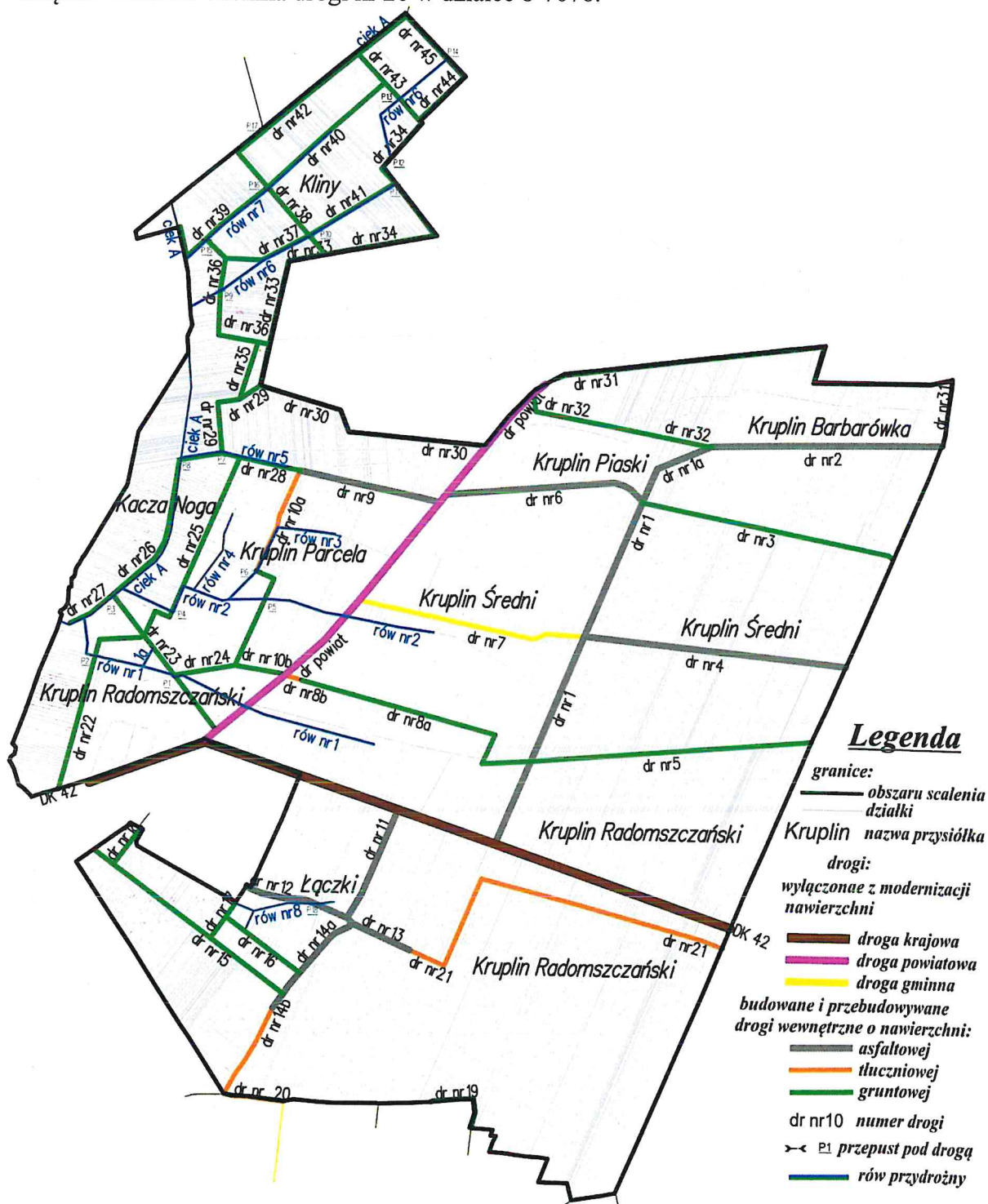
Szczegóły dotyczące wykonania dróg transportu rolnego będą rozwiązane w projektach technicznych wykonanych dla poszczególnych dróg.

Projektowana sieć dróg transportu rolnego została uzgodniona z Radą Sołecką oraz skonsultowana na zebraniu wiejskim z uczestnikami scalenia.

Zakłada się przebudowę (regulacja szerokości i korytowanie z odoraniem miedzy) istniejących dróg ziemnych.

Nowo planowane drogi transportu rolnego (wewnętrzne) będą miały nawierzchnię i szerokości pasa drogowego podane na załączonej mapie w skali 1:2000 oraz na rysunku.

Budowa oraz przebudowa dróg umożliwi lepszy dojazd do pól oraz umożliwi dojazd do nowo zaprojektowanych działek. Gęstość sieci dróg wzrośnie z 2,10 km/100 ha obecnie do 3,31 km/100 ha po scaleniu, z wyłączeniem z obliczeń przebudowywanego wzdłuż granicy obrębu Brzeźnica odcinka drogi nr 20 w działce 8-7076.



Rys. 7 Studium dróg transportu rolnego

2.2 Kształtowanie krajobrazu przyrodniczego

Krajobraz obszaru scalenia będzie kształtowany poprzez:

- a) ochronę istniejących walorów przyrodniczo – krajobrazowych;
- b) dostosowanie użytkowania gruntów do warunków naturalnych;
- c) zadrzewienia i zakrzewienia wzdłuż dróg;
- d) tworzenia warunków przestrzennych dla procesu zwiększenia lesistości.

2.2.1 Zalesienia gruntów

W obrębie Kruplin w miejscowym planie zagospodarowania przestrzennego nie planuje się dolesień w obszarze scalenia.

2.2.2 Zadrzewienia i zakrzewienia

Opracowując projekt scalenia zostały uwzględnione zadrzewienia śródpolne oraz zakrzaczenia stanowiące ekosystemy powiązane z siecią rowów i dróg transportu rolnego. Dążyć należy do zachowania istniejących kęp drzew i krzewów oraz do ich uzupełniania poprzez dosadzanie nieekspansywnymi krzewami tak, aby stanowiły ostoję dla ptactwa i drobnej zwierzyny.

2.3 Poprawa warunków wodnych i gospodarka wodna

Na obszarze scalenia w ramach zagospodarowania poscaleniowego planuje się korektę przebiegu istniejących rowów i regulację szerokości wraz z udrożnieniem koryt rowów umożliwiających uprawę rolniczą na przyległych działkach.

2.3.1 Melioracje podstawowe

Na obszarze scalenia ciekami podstawowej sieci melioracyjnej jest rzeka Pisia i rzeka Ciek A, odwadniające zachodnią i północno zachodnią część obrębu.

2.3.2 Melioracje szczegółowe

Na wybranych w trakcie opracowania projektów technicznych odcinkach rowów należy w ramach zagospodarowania poscaleniowego uwzględnić budowę kamiennych progów piętrzących poprawiających warunki wodne oraz budowę przepustów umożliwiających dojazd do pól. Korekta przebiegu rowów powinna uwzględniać kształt projektowanych działek w tym działek drogowych. Część istniejących rowów szczególnie w obszarze przysiółka Klin i Kacza Noga powinna być uwzględniona w projekcie działek drogowych, tak żeby stanowiły również odwodnienie pasa drogowego (bezpośrednie sąsiedztwo drogi i rowu). Część rowów wykazanych na załączonym rysunku 8, jako likwidowane nie występuje w terenie - zostały zasypane - brak śladów w terenie. Zakłada się korektę - przebudowę części rowów wykazanych na rys. nr 8 oraz załączonej mapie i w tabeli załącznika nr 2.

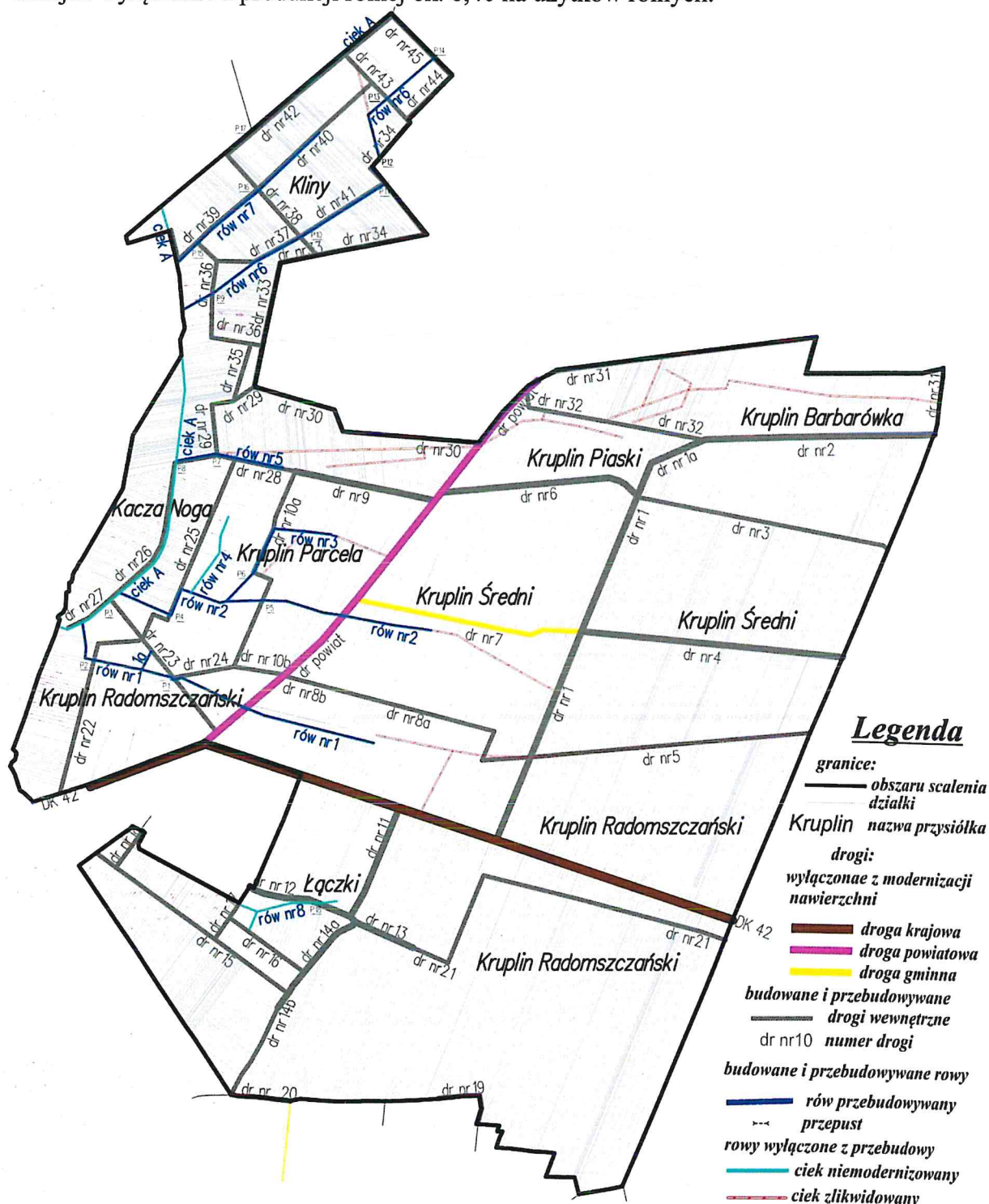
2.4 Zmiany w strukturze użytkowania gruntów

Udział użytków rolnych w obszarze scalenia ulegnie zmniejszeniu z tytułu:

- wyłączeń użytków rolnych na cele inwestycyjne;
- przebudowy sieci dróg transportu rolnego.

Udział użytków rolnych w obrębie w wyniku planowanych wyłączeń w obszarze scalenia zmniejszy się o 10,2 % ogólnej powierzchni użytków rolnych (954,97 ha do 857,87 ha).

Największą powierzchnię wyłączeń z użytkowania rolniczego stanowią wyłączenia pod inwestycje przewidziane w miejscowym planie zagospodarowania (90,70ha). Pod budowę nowych dróg i przebudowę istniejących przewidziane jest 19,64 ha. Obecna powierzchnia dróg gminnych to 13,36 ha. Tak więc budowa i przebudowa dróg w Kruplinie spowoduje kolejne wyłączenie z produkcji rolnej ok. 6,40 ha użytków rolnych.



Rys. 8 Studium sieci rowów melioracyjnych

3 USTALENIA I WNIOSKI DO PROJEKTU SCALENIA GRUNTÓW

Wykonana analiza materiałów źródłowych, przeprowadzony wywiad terenowy, uzgodnienia z Urzędem Gminy Nowa Brzeźnica i konsultacje z rolnikami wnioskującymi o wszczęcie postępowania scaleniowego, pozwalają sformułować następujące wnioski :

- 1) Powierzchnia projektowanego obszaru scalenia wynosi **1021,7477 ha** i obejmuje część obrębu ewidencyjnego Kruplin o powierzchni całkowitej obrębu **1235,0177 ha** i obejmuje łącznie **2471** działek ewidencyjnych.
- 2) Obszar scalenia nie leży w granicach obszarów chronionych oraz nie leży w granicach objętych obszarem Natura 2000.
- 3) Za przystąpieniem do scalenia wnioskowało **53,6%** właścicieli gospodarstw rolnych położonych na projektowanym obszarze scalenia gruntów.
- 4) Złożony wniosek o wszczęcie postępowania scaleniowego obejmuje **62,1%** powierzchni obszaru scalenia obrębu Kruplin).
- 5) W postępowaniu scaleniowym uczestniczy **467** podmiotów ujawnionych w rejestrze ewidencji gruntów (osoby fizyczne - 454 i podmioty publiczne-13).
- 6) Średnia powierzchnia gospodarstwa położonego na planowanym obszarze scalenia w Kruplinie wynosi **3,80 ha**. Wielkość ta nie zapewnia właścicielom osiągnięcie z rolnictwa dochodu porównywalnego z dochodami uzyskiwanymi w nierolniczych działach gospodarki narodowej. Należy dążyć zatem do powiększenia powierzchni gospodarstw rolnych.
- 7) Poprawa struktury obszarowej gospodarstw możliwa będzie poprzez obrót wewnętrzny pomiędzy rolnikami wynikający z umów kupna-sprzedaży oraz z systemu długoletnich dzierżaw.
- 8) Przeciętnie na jedno gospodarstwo rolne położone na projektowanym obszarze scalenia przypada w Kruplinie **8,0 działki** ewidencyjnej o średniej powierzchni **0,48 ha**. Wraz ze wzrostem powierzchni gospodarstw wzrasta ilość działek ewidencyjnych. Największa ilość działek (aż 20,3) występuje w gospodarstwach od 5,0 - 9,99 ha. Dlatego też zakłada się zmniejszenie liczby działek w poszczególnych gospodarstwach rolnych.
- 9) Poprawiając rozłogi działek gospodarstw rolnych zakłada się zmniejszenie odległości poszczególnych wydzielonych działek od siedlisk.
- 10) Podczas realizacji projektu zakłada się zmniejszenie ilości działek w obszarze scalenia (z 2471 do ok. 1720) tj. do ok. 70%. –wskaźnik zmniejszenia liczby działek **1,4**.
- 11) Należy dążyć do lokowania gruntów dzierżawionych od różniczan w pobliżu działek rolników dzierżawiących, a w przypadku wniosków różniczan o sprzedaż nieruchomości, łączenie ich z obszarem działek nabywcy.
- 12) Dążyć należy do zachowania istniejących kęp drzew i krzewów oraz do ich uzupełniania poprzez dosadzanie nieekspansywnymi krzewami, tak aby stanowiły ostoję dla ptactwa i drobnej zwierzyny.
- 13) W celu stworzenia funkcjonalnej sieci dróg dojazdowych do gruntów rolnych i leśnych oraz do zabudowań gospodarczych poszczególnych uczestników postępowania scaleniowego należy łącznie **wybudować i przebudować ok. 33,80 km dróg**.
- 14) W ramach projektów technicznych przebudowy dróg należy uwzględnić potrzebę wykonania rowów przydrożnych i wprowadzenie zieleni przydrożnej lub adaptację zieleni istniejącej.
- 15) Zakłada się korektę (budowę - przebudowę) 6,73 km rowów wykazanych na załączonej mapie i załączniku tabela 2 „Budowa i przebudowa rowów”.

- 16) Zakłada się opracowanie **dokumentacji geodezyjnej do celów projektowych** (pod projekty przebudowy istniejących i budowy nowych dróg) dla **ok. 277 ha** terenu.
- 17) W celu udostępnienia i prawidłowego wykorzystania gruntów wydzielonych w wyniku scalenia należy wybudować przepusty rurowe pod drogami oraz przepusty zjazdowe z dróg transportu rolnego na pola. Ich usytuowanie i parametry ostatecznie określone zostaną w projektach technicznych dróg transportu rolnego i dostosowane zostaną do nowego układu działek. Zakłada się wybudowanie **20 przepustów** pod modernizowanymi i nowymi drogami oraz **ok. 35 przepustów** na przebudowywanych rowach.
- 18) Zakłada się stabilizację nowo wyznaczonych granic granicznymi betonowymi (szacowane ok. 4300 znaków i ok. 4500 palików tzw. świadków).
- 19) W wyniku zmiany układu granic działek zakłada się likwidację zbędnych miedz i rekultywację terenu (powierzchnia zostanie określona w trakcie projektowania szczegółowego) – do wykonania na etapie okazania uczestnikom projektu scalenia i po rozpatrzeniu ewentualnych zastrzeżeń. Likwidacja miedz nie będzie miała charakteru masowego, a w użytkach zielonych gdzie zakładana jest największa redukcja liczby działek zjawisko likwidacji miedz nie będzie występowało.
- 20) Zakłada się projektowanie granic działek z zachowaniem ich dotychczasowych kierunków.
- 21) Przy drodze nr 1 pomiędzy DK 42, a drogą nr 5 należy **zaprojektować działkę gminną na cele użyteczności publicznej** (przewidywana zmiana w MPZP - cel - sport - boisko sportowe). Lokalizacja wskazana na mapie stanowiącej załącznik nr 3.
- 22) Zakłada się, że lokowanie działek bliżej siedlisk i zmniejszenie liczby działek w gospodarstwie **wpłynie pozytywnie na środowisko oraz klimat** poprzez zmniejszenie transportochłonności produkcji rolnej (mniej przejazdów do pól - mniejsze zanieczyszczenie spalinami), a układ projektowanych i modernizowanych dróg transportu rolnego poprzez zapewnienie dostępu do projektowanych działek z dróg o charakterze publicznym, przyczyni się do zmniejszenia degradacji gruntów ornych i użytków zielonych.

Ustalenia podjęte podczas zebrań wiejskich w okresie opracowania założeń do projektu scalenia:

1. Zebranie informacyjne w OSP Kruplin w dniu 15-02-2015 - informacja o procedurze scalania i określenie obszaru scalenia wsi Kruplin.
2. Zebranie uczestników scalenia w OSP Kruplin w dniu 19-06-2015 - omówienie założeń do projektu scalenia, upoważniono Radę Sołecką wsi Kruplin do przedłożenia Staroście Pajęczańskiemu wniosku o wszczęcie postępowania scaleniowego.
3. Zebranie w Urzędzie Gminy z Radą Sołecką i przedstawicielami Urzędu Gminy dnia 06-03-2018 - omówienie założeń do projektu scalenia.
4. Wizja terenowa w dniu 20-03-2018 - w obecności przedstawicieli Urzędu Gminy i Rady Sołeckiej w celu uzgodnienia parametrów i przebiegu dróg i rowów. Uzgodnienie na wniosek Gminy lokalizacji działki gminnej przy drodze nr 1 na cel użyteczności publicznej (sport, rekreacja).
5. Zebranie uczestników scalenia w OSP Kruplin w dniu 11-05-2018 - odczytanie postanowienia o wszczęciu postępowania scaleniowego, prezentacja założeń do projektu scalenia.

4 Spis rysunków

Rys. 1 Położenie obszaru scalenia	3
Rys. 2 Obszary zmeliorowane.....	5
Rys. 3 Gleboznawca klasyfikacja gruntów	7
Rys. 4 Studium władania	9
Rys. 5 Studium różniczan	13
Rys. 6 Działki bez dostępu do drogi publicznej.....	14
Rys. 7 Studium dróg transportu rolnego	18
Rys. 8 Studium sieci rowów melioracyjnych.....	20

5 Spis tabel

Tabela 1 Grunty zmeliorowane i bezpośredniego zagrożenia powodzią	4
Tabela 2 Klasyfikacja użytków rolnych.....	6
Tabela 3 Struktura użytków gruntowych	8
Tabela 4 Struktura władania gruntami	10
Tabela 5 Struktura użytkowania gruntów	10
Tabela 6 Struktura gospodarstw rolnych.....	11
Tabela 7 Rozdrobnienie gruntów	12
Tabela 8 Działki bez dostępu do drogi publicznej	14

6 Spis załączników

Załącznik nr 1 Tabela Budowy i przebudowy dróg transportu rolnego	24
Załącznik nr 2 Tabela Budowy i przebudowy rowów	26
Załącznik nr 3 Mapa obszaru scalenia	luzem

Załącznik nr 1 Tabela Budowy i przebudowy dróg transportu rolnego

Wykaz budowanych i przebudowywanych dróg transportu rolnego -zagospodarowanie poscaleniowe obiekt Kruplin

Lp.	Położenie drogi - opis	rodzaj drogi	Nr drogi	Nr, działki- działek stano- wiących drogi (stan obecny)	zakres modernizacji	Rodzaj nawierzchni		Szerokość pasa drogowego				Długość drogi	bilans długości dróg	
					reg. szer-(c.a.) modern. nawin.) budowa rowów (r.) likwidacja - rekultywacja (l.) budowa nowej drogi (b.) bez zmian (b.zm.) całkowite karczowanie (k) częściowe karczowanie (cz.k)	obecnie	projektowana	obecna	projektowana	jezdni projektowana	powierzchnia projektowanej drogi		istniejące	nowe
1.	2.	3.	4.	5.	6.	7.	8.	9.	10.	11.	12.	13.	17.	18.
1.	od DK do wsi Kruplin Barbarów ka	gminna	1	141, 2320	r.s. nawierzchnia asf z poboczarni	asf.	asfaltow a	20,0	12,0	3,5	1,9320	1,61	1,61	
2.	w tym odcinek dr nr 1a od skrzyżow ania do Kruplin Płaski	gminna	1a	1061, 1062	r.s nawierzchnia asfaltow a	grun- tow a	asfaltow a	3 do 6	8,0	3,5	0,3280	0,41	0,41	
3.	od dr. Nr 1 przez wieś Barbarów ka	gminna	2	1060	r.s. nawierzchnia asf z poboczarni	cz. ulepszo na	asfaltow a	6,0	8,0	3,5	0,8000	1,00	1,00	
4.	wzdłuż granicy wsi Barbarów ka - Kruplin Średni	w ew nę- trzna	3	1064		grun- tow a	gruntow a	2,5	6,0	3,0	0,6720	1,12	1,12	
5.	od dr. Nr 1 przez wieś Kruplin Średni	gminna	4	232	r.s. nawierzchnia asf z poboczarni	asf.	asfaltow a	6,0	8,0	3,5	0,9040	1,13	1,13	
6.	wzdłuż granicy wsi Kruplin Średni - Kruplin Radomszczański	w ew nę- trzna	5	234	r.s cz. k.	grun- tow a	gruntow a	2,5	6,0	3,0	0,7320	1,22	1,22	
7.	od dr. Nr 1 przez wieś Kruplin Płaski	w ew nę- trzna	6	1063	r.s. nawierzchnia asf z poboczarni	grun- tow a	asfaltow a	5,0	8,0	3,5	0,7040	0,88	0,88	
8.	od dr. Nr 1 przez wieś Kruplin Średni do drogi powiatow ej	gminna	7	134	r.s. naw ierzchnia b. zm.	asf.	asfaltow a	5,0	8,0	bzm.	0,7920	0,99	0,99	
9.	wzdłuż granicy wsi Kruplin Średni - Kruplin Radomszczański	w ew nę- trzna	8a	-	now a gruntow a w części zjazdu z dr powiatow ej utw ardzona	-	gruntow a	-	6,0	3,0	0,7320	1,22		1,22
	wzdłuż granicy wsi Kruplin Średni - Kruplin Radomszczański	w ew nę- trzna	8b	-	now a w części zjazdu z dr powiatow ej utw ardzenie do dr 8a	-	tluczniow a	-	6,0	3,0	0,0420	0,07		0,07
10.	od drogi powiatow ej do wsi Kruplin Parcela	w ew nę- trzna	9	1452	r.s. nawierzchnia asf z poboczarni	grun- tow a	asfaltow a	11,0	10,0	3,5	0,6200	0,62	0,62	
	droga przez wieś Kruplin Parcela do drogi powiatow ej	w ew nę- trzna	10a	-	now a o naw. Tłuczniow ej do zabudow ań dalej gruntow a 10b	grun- tow a	tluczniow a	-	6,0	3,5	0,2880	0,48		0,48
11.	droga przez wieś Kruplin Parcela do drogi powiatow ej	w ew nę- trzna	10b	-	now a o naw . Tłuczniow ejgruntow ej od zabudow ań	-	gruntow a	-	6,0	3,5	0,4260	0,71		0,71
12.	od DK do w si Łączki	gminna	11	-	r.s. naw ierzchnia asf	tluczeń	asfaltow a	-	10,0	3,5	0,5100	0,51		0,51
13.	od dr. nr 11 przez wieś Łączki do końca zabudow ań	gminna	12	551	r.s. nawierzchnia asfaltow a	grun- tow a	asfaltow a	7,0	8,0	3,5	0,3680	0,46	0,46	
14.	od dr. nr 11 przez wieś Łączki do końca zabudow ań	gminna	13	553	r.s. nawierzchnia asfaltow a	grun- tow a	asfaltow a	3,0	8,0	3,5	0,2480	0,31	0,31	
	od dr nr 11 do końca zabudow ań w e w si Łączki w kierunku pół Starej Brzeźnicy	gminna	14a	554	r.s. nawierzchnia asfaltow a	grun- tow a	asfaltow a	5,0	8,0	3,5	0,4080	0,51	0,51	
15.	od zabudow ań w si Łączki do granicy w si Now aStara Brzeźnica	w ew nę- trzna	14b	554	r.s. utw ardzenie od zabudow ań w si Łączki	grun- tow a	tluczniow a	5,0	8,0	3,5	0,3440	0,43	0,43	
16.	droga polna w e w si Łączki	w ew nę- trzna	15	714	r.s. n. w yrów nanie rów niarką	grun- tow a	gruntow a	4,0	4,0	3,0	0,4080	1,02	1,02	
17.	droga polna w e w si Łączki	w ew nę- trzna	16	358	r.s. n. w yrów nanie rów niarką	grun- tow a	gruntow a	2,5	4,0	3,0	0,1600	0,40	0,40	
18.	droga polna w e w si Łączki	w ew nę- trzna	17	607	r.s. n. w yrów nanie rów niarką	grun- tow a	gruntow a	4,0	4,0	3,0	0,0760	0,19	0,19	
19.	droga polna w e w si Łączki	w ew nę- trzna	18	560	r.s. n. w yrów nanie rów niarką	grun- tow a	gruntow a	5,0	4,0	3,0	0,0800	0,20	0,20	
20.	droga wzdłuż granicy w si Brzeźnica Stara	w ew nę- trzna	19	-	r.s. n. w yrów nanie rów niarką	-	gruntow a	-	6,0	3,0	0,1920	0,32		0,32
21.	droga polna w e w si Brzeźnica Stara	w ew nę- trzna	20	8-7076	utw ardzenie drogi przy granicy w si i połączenie z Starą Brzeźnica	grunt.	tluczniow a	-	-	3,5	-	0,26	0,26	
22.	droga zagumieniowa w e w si Kruplin Radomszczański wzdłuż linii energetycznej	w ew nę- trzna	21	-	now a o naw . tłuczniow ej	-	tluczniow a	-	10,0	3,5	1,5000	1,50		1,50
23.	od DK w kierunku łąk Kruplina Radomszczańskiego	w ew nę- trzna	22	775	r.s. n. w yrów nanie rów niarką	grun- tow a	gruntow a	4,0	6,0	3,0	0,5160	0,86	0,86	
24.	od dr powiatow ej w kierunku łąk Kruplina Radoszczańskiego	w ew nę- trzna	23	753	r.s. n. w yrów nanie rów niarką	grun- tow a	gruntow a	10,0	10,0	3,0	0,7400	0,74	0,74	
25.	Kruplin Radomszczański łącznik dr nr 10 i 23	w ew nę- trzna	24	1463	r.s. n. w yrów nanie rów niarką	grun- tow a	gruntow a	3,0	4,0	3,0	0,1040	0,26	0,26	

Załącznik nr 1 cd. Tabela Budowy i przebudowy dróg transportu rolnego

Wykaz budowanych i przebudowywanych dróg transportu rolnego -zagospodarowanie poscaleniowe obiekt Kruplin

Lp.	Położenie drogi - opis	rodzaj drogi	Nr drogi	Nr działki- stanowiących drogi (stan obecny)	zakres modernizacji reg. szerokości (s.), modernizacji (m), budowa rowów (r), likwidacja - rekultywacja (l.), budowa nowej drogi (b.), baza zmił (b.zm.), całkowite karczowanie (k), częściowe karczowanie (cz.k)	Rodzaj nawierzchni		Szerokość pasa drogowego				Długość drogi	bilans długości dróg	
						obecna	projektowana	obecna	projektowana	jezdnia projektowana	powierzchnia projektowanej drogi		istniejące	nowe
1.	2.	3.	4.	5.	6.	7.	8.	9.	10.	11.	12.	13.	17.	18.
26.	droga pomiędzy łąkami Kacza Noga a wsią Kruplin Parcela	wew. n.	25	1453	r.s. n. wyrównanie rowów niarką	gruntowa	gruntowa	6,0	6,0	3,0	0,5640	0,94	0,94	
27.	droga wzdłuż rowu łąk Kacza Noga	wew. n.	26	-	r.s. n. wyrównanie rowów niarką	-	gruntowa	-	4,0	3,0	0,3440	0,86		0,86
28.	droga wzdłuż rowu łąk Kacza Noga	wew. n.	27	-	r.s. n. wyrównanie rowów niarką	-	gruntowa	-	4,0	3,0	0,0880	0,22		0,22
29.	od drogi nr 9 Kruplin Parcela w kierunku łąk	wew. n.	28	1451, 1452	r.s. n. wyrównanie rowów niarką	gruntowa	gruntowa	11,0	10,0	3,0	0,3500	0,35	0,35	
30.	od pól Kruplin Parcela w kierunku łąk Kliny	wew. n.	29	1449	r.s. n. wyrównanie rowów niarką	gruntowa	gruntowa	3,0	4,0	3,0	0,1680	0,42	0,42	
31.	droga wzdłuż granicy LP	wew. n.	30	1437	r.s. n. wyrównanie rowów niarką	gruntowa	gruntowa	3,0	3,0	3,0	0,3180	1,06	1,06	
32.	droga wzdłuż granicy LP Kruplin Barbarówka	wew. n.	31	-	r.s. n. wyrównanie rowów niarką	-	gruntowa	-	3,0	3,0	0,6720	2,24		2,24
33.	droga w łąkach ze wsi Barbarówka do drogi powiatowej	wew. n.	32	1059	r.s. n. wyrównanie rowów niarką	gruntowa	gruntowa	2,5	4,0	3,0	0,3360	0,84	0,84	
34.	Łąki na Klinach	wew. n.	33	1436	r.s. n. wyrównanie rowów niarką	gruntowa	gruntowa	2,0	3,0	3,0	0,2130	0,71	0,71	
35.	Łąki na Klinach	wew. n.	34	1435	r.s. n. wyrównanie rowów niarką	gruntowa	gruntowa	2,0	3,0	3,0	0,3360	1,12	1,12	
36.	Łąki na Klinach	wew. n.	35	1448	r.s. n. wyrównanie rowów niarką	gruntowa	gruntowa	3,0	3,0	3,0	0,0780	0,26	0,26	
37.	Łąki na Klinach	wew. n.	36	1442, 1443	r.s. n. wyrównanie rowów niarką	gruntowa	gruntowa	3,0	3,0	3,0	0,1680	0,56	0,56	
38.	Łąki na Klinach	wew. n.	37	-	r.s. n. wyrównanie rowów niarką	-	gruntowa	-	3,0	3,0	0,1530	0,51		0,51
39.	Łąki na Klinach	wew. n.	38	1590, 1663, 1666	r.s. n. wyrównanie rowów niarką	gruntowa	gruntowa	4,0	4,0	3,0	0,2320	0,58	0,58	
40.	Łąki na Klinach	wew. n.	39	-	r.s. n. wyrównanie rowów niarką	-	gruntowa	-	3,0	3,0	0,1770	0,59		0,59
41.	Łąki na Klinach	wew. n.	40	-	r.s. n. wyrównanie rowów niarką	-	gruntowa	-	3,0	3,0	0,2040	0,68		0,68
42.	Łąki na Klinach	wew. n.	41	-	r.s. n. wyrównanie rowów niarką	-	gruntowa	-	3,0	3,0	0,1320	0,44		0,44
43.	Łąki na Klinach	wew. n.	42	-	r.s. n. wyrównanie rowów niarką	-	gruntowa	-	3,0	3,0	0,2820	0,94		0,94
44.	Łąki na Klinach	wew. n.	43	-	r.s. n. wyrównanie rowów niarką	-	gruntowa	-	3,0	3,0	0,1230	0,41		0,41
45.	Łąki na Klinach	wew. n.	44	-	r.s. n. wyrównanie rowów niarką	-	gruntowa	-	3,0	3,0	0,0810	0,27		0,27
46.	Łąki na Klinach	wew. n.	45	-	r.s. n. wyrównanie rowów niarką	-	gruntowa	-	3,0	3,0	0,1110	0,37		0,37
Sumy kontrolne						powierzchnia działek drogowych				19,7560	33,80		21,460	12,34

33,80

Legenda rodzaj projektowanej nawierzchni		
oznaczenie nawierzchni		szerokość
r	rekult. Likwid. drogi	0,0000
g	g - gruntowa (ha)	9,9680
t	t - tłuczeń (ha)	2,1740
asf	asfalt (ha)	7,6140
ogółem powierzchnia (ha)		19,7560

Rodzaj prac i etapowanie		etap	termin zakończenia	km
rekultywacja likwidacji innych obiektów drogowych - przeoranie		II	-	0,00
budowa przebudowa dróg				
drogi gruntowe - rowy niarkowe, usunięcie drzew, karczowanie		II	koniec 2021r	22,63
drogi tłuczniowe - usunięcie drzew i krzewów, korytowanie, tłuczeń		II	koniec 2021r	2,74
gruby zagęszczanie, tłuczeń drobny walcowanie		II	koniec 2021r	8,43
drogi asfaltowe - nakładka na istn. nawierzchnie lub korytowanie, tłuczeń nawierzchnia bitumiczna, pobocze, rowy budowa lub		II	-	
rekultywacja likwidacji innych obiektów drogowych - przeoranie		II	-	
razem budowa przebudowa				33,80

Załącznik nr 2 Tabela Budowy i przebudowy rowów.

Wykaz budowanych i przebudowywanych rowów obiekt Kruplin

Lp.	Położenie rowu- opis	charakter rowu	Nr rowu	Nr, działki- działek stanowiących rowy	zakres modernizacji	Długość rowu
					opis zakresu lub informacja o wyłączeniu z zakresu prac związanych z zagospodarowaniem poscaleniowym	
1.	2.	3.	4.	5.	6.	7. km
1.	wzdłuż zachodniej granicy obrębu od wlotu do Rzeki Pisi do obrębu Wola Wiewiecka	ciek podstawowy	ciek A	754, 1454, 1447, 1446, 1445	budowa przepustów na skrzyżowaniu z budowanymi lub przebudowanymi drogami, ciek podstawowy nie objęty zagospodarowaniem poscaleniowym	3,40
2.	od cieku A (0+115) w kierunku pół wsi Kruplin Radomszczański	ciek szczegółowy	1	136	korekta przebiegu, korytowanie, fragmentami odtworzenie, odkrzaczenie koryta	1,48
3.	od rowu nr 1 (0+410) w kierunku północnym	ciek szczegółowy	1a	-	odtworzenie	0,09
4.	od cieku A (0+330) w kierunku wschodnim do pół wsi Kruplin Średni	ciek szczegółowy	2	135, 1456, 1457	korekta przebiegu, korytowanie, fragmentami odtworzenie, odkrzaczenie koryta	1,47
5.	od rowu nr 2 (0+570) w kierunku północnym do pół wsi Kruplin Parcela	ciek szczegółowy	3	1459	korekta przebiegu, korytowanie, fragmentami odtworzenie, odkrzaczenie koryta	0,63
6.	od rowu nr 2 (0+409) w kierunku północnym do pół wsi Kruplin Parcela	nie wykazany na mapach melioracji	4	-	wylączony z zagospodarowania poscaleniowego	0,38
7.	od cieku A (0+990) w kierunku wschodnim do wsi Kruplin Płaski w fragmencie w pasie drogi nr 28 do skrzyżowania z dr 10	ciek szczegółowy	5	1893	row do odtworzenia, z przepustem, w pasie drogi nr 28 po stronie północnej drogi	0,47
8.	od cieku A (1+655) w kierunku łąk przysiółka Kliny w fragmentach w pasie drogi nr 37 i 41	ciek szczegółowy	6	1344, 1434, 1443	row do odtworzenia, z przepustami na skrzyżowaniach z projektowanymi drogami	1,76
9.	od cieku A (1+860) w kierunku łąk "Kliny" częściowo w pasie drogi 39 i 40	ciek szczegółowy	7	1438	korekta przebiegu z odtworzeniem i przepustami na skrzyżowaniach z drogami	0,83
10.	row bezodływowy w przysiółku Łączki	ciek szczegółowy fragmentem zlikwidowany	8	356, 357, 552	budowa przepustu pod drogą nr 12 w kalkulacji przepustów	0,43
długość rowów łącznie						10,94
długość rowów objętych budową, przebudową						6,73