
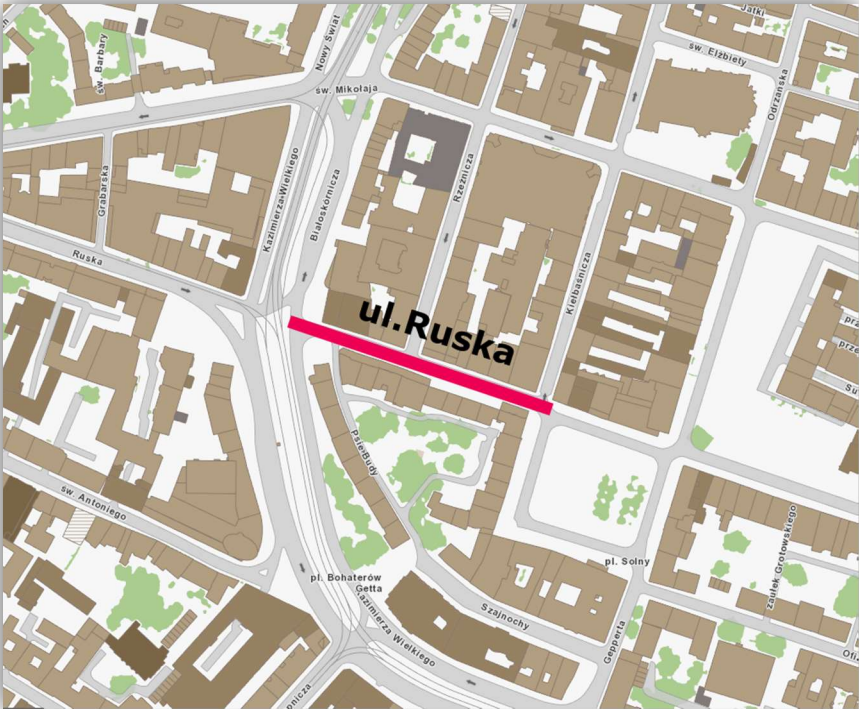


INWESTOR	<p>Gmina Wrocław pl. Nowy Targ 1-8 50-141 Wrocław</p>	
PRZEDSTAWICIEL ZAMAWIAJĄCEGO	 <p>WROCŁAWSKIE INWESTYCJE</p>	<p>Wrocławskie Inwestycje Sp. z o.o. Ofiar Oświęcimskich 36 50-059 Wrocław</p>
NAZWA ZADANIA	<p>Opracowanie dokumentacji projektowej dla zadania nr 07190 „Rewitalizacja ulicy Ruskiej od placu Solnego do ul. Kazimierza Wielkiego”</p> 	
TEMAT OPRACOWANIA	<p>OPIS PRZEDMIOTU ZAMÓWIENIA</p>	
KOD CPV	<p>NAZWA GRUP, KLAS I KATEGORII ROBÓT</p>	
71 32 20 00-1	<p>Usługi inżynierii projektowej w zakresie inżynierii lądowej i wodnej</p>	
71 32 00 00-7	<p>Usługi inżynieryjne w zakresie projektowania</p>	
71 24 80 00-8	<p>Nadzór nad projektem i dokumentacją</p>	

Spis treści

1.	Informacje ogólne	3
2.	Inwestor	3
3.	Stan istniejący.....	3
4.	Opis zamówienia	3
5.	Zakres opracowania	4
6.	Wytyczne projektowe szczegółowe	5
6.1.	Wytyczne funkcjonalne.....	5
6.2.	Wytyczne przestrzenne	6
6.3.	Wytyczne ruchowe	7
6.4.	Priorytety	7
6.5.	Wytyczne w zakresie Miejskich Kanałów Technologicznych.....	9
6.6.	Wytyczne w zakresie odwodnienia drogowego	10
6.7.	Wytyczne w zakresie oświetlenia drogowego	10
6.8.	Wytyczne w zakresie zieleni i gospodarowania wodami	11
6.9.	Wytyczne konserwatorskie	13
6.10.	Wytyczne związane z udziałem społeczeństwa w procesie projektowym	15
6.11.	Pozostałe wytyczne	15
7.	Przebieg prac projektowych.....	19
8.	Wytyczne ogólne dotyczące realizacji przedmiotu zamówienia dla Wykonawcy.....	19
9.	Przepisy prawne i normy związane z projektowaniem i wykonaniem niniejszego zamówienia	24
10.	Zamówienia podobne	25
11.	Spis załączników do OPZ.....	26

1. Informacje ogólne

Przedmiotem zamówienia jest opracowanie dokumentacji projektowej wraz z uzyskaniem wszelkich decyzji, uzgodnień i pozwoleń oraz z uzyskaniem decyzji administracyjnej w zakresie przebudowy ulicy (umożliwiającej realizację robót budowlanych i ich zakończenie - ostateczna decyzja o pozwoleniu na budowę), a także pełnienie nadzoru autorskiego dla zadania **07190** pn. „**Rewitalizacja ulicy Ruskiej od placu Solnego do ul. Kazimierza Wielkiego**”

2. Inwestor

Inwestorem zadania jest:

Gmina Wrocław
pl. Nowy Targ 1-8
50-141 Wrocław

Reprezentowana przez:

Wrocławskie Inwestycje Sp. z o.o.
ul. Ofiar Oświęcimskich 36
50-059 Wrocław

3. Stan istniejący

Ulica Ruska, na odcinku objętym niniejszym zamówieniem posiada jezdnię o nawierzchni częściowo z kostki kamiennej i częściowo bitumicznej, ograniczonej kamiennymi krawężnikami. Pas nawierzchni bitumicznej występuje wzdłuż północnego krawężnika. W obrębie jezdni, przy krawężniku po stronie południowej, przebiega ścieżka rowerowa o nawierzchni bitumicznej, wykonanej w formie dywanika bitumicznego nałożonego na starą nawierzchnię z kostki brukowej. W centralnej części jezdni znajdują się szyny tramwajowe, wbudowane w nawierzchnię z kostki kamiennej.

Na odcinku pomiędzy pl. Solnym a ul. Rzeźniczą na jezdni dopuszczony jest tylko ruch rowerowy. Pas jezdni wzdłuż północnego krawężnika zajęty jest przez tzw. ogródki restauracyjne i gazony z zielenią.

Na odcinku pomiędzy ul. Rzeźniczą a ul. Kazimierza Wielkiego na jezdni dopuszczony jest jednokierunkowy ruch samochodowym, ze wschodu na zachód. Przy północnym krawężniku na jezdni wyznaczono pas postojowy.

Chodniki po obu stronach ulicy posiadają nawierzchnię z płyt kamiennych i kostki kamiennej.

Chodnik po stronie południowej jest szerszy od chodnika północnego, natomiast część jego długości przebiega pod arkadami budynków, zlokalizowanych na rogu pl. Solnego i ul. Ruskiej oraz na odcinku od skrzyżowania z ul. Rzeźniczą do ul. Psie Budy. Na części tego chodnika, przebiegającego poza arkadami, ustawiono siedziska z gazonami.

U zbiegu ulic Ruskiej i Kazimierza Wielkiego, po stronie południowej znajduje się plac pokryty nawierzchnią bitumiczną.

Ulica Ruska jest oświetlona za pomocą typowych opraw oświetleniowych, podwieszonych na linkach zakotwionych do elewacji przyległych budynków.

4. Opis zamówienia

Zamówienie dotyczy opracowania wielobranżowej dokumentacji dla przebudowy ul. Ruskiej we Wrocławiu, na odcinku od pl. Solnego do ul. Kazimierza Wielkiego.

Przed rozpoczęciem projektowania należy wykonać kwerendę historyczną, a cały proces projektowania prowadzić przy współpracy z miejskimi służbami konserwatorskimi.

Na potrzeby przeprowadzenia konsultacji społecznych Projektant będzie zobowiązany do przygotowania materiałów w formie ustalonej z Wydziałem Partycypacji Społecznej, a następnie do uczestnictwa w tych konsultacjach oraz aktywnego uczestniczenia w opracowaniu raportu z przeprowadzonych konsultacji społecznych, pod kątem potrzeb Zamawiającego.

W ramach zamówienia należy uzyskać wszelkie niezbędne decyzje, uzgodnienia i pozwolenia, uzyskać ostateczną decyzję administracyjną umożliwiającą realizację robót budowlanych i ich zakończenie oraz pełnić nadzór autorski.

Zadanie obejmuje zaprojektowanie kompleksowej przebudowy ul. Ruskiej, zapewniającej wysoki standard dostępności dla ruchu pieszego i rowerowego, a także reprezentacyjny charakter tej ulicy, wynikający ze zlokalizowania jej w obszarze Starego Miasta.

Zakres zamówienia obejmuje także zaprojektowanie przebudowy ewentualnego kolidującego uzbrojenia podziemnego i nadziemnego, niezwiązanego z obsługą pasa drogowego oraz docelowej organizacji ruchu.

Biorąc pod uwagę położenie ulicy Ruskiej w historycznym centrum Wrocławia i potrzebę osiągnięcia spójności estetycznej oraz uwypuklenia wartości historycznych miejsca, zamawiający wymaga, aby w zespole projektowym uczestniczyły osoby z udokumentowaną znajomością zagadnień konserwatorskich to jest: architekt, urbanista, architekt krajobrazu, których rolą będzie wykonanie kwerendy archiwalnej oraz zaprojektowanie stosownych nawierzchni oraz małej architektury, czyli elementów takich jak słupy i oprawy oświetleniowe, ławki, kosze na śmieci, stojaki rowerowe, ozdobne pokrywy studzienek, ozdobne ruszty wpustów. Jako odniesienie należy przyjąć standard dokumentacji dla ul. Kuźnicznej we Wrocławiu – projekt BBKS Projekt i Archikon z 2010 r. – **załącznik nr 20 do OPZ**.

Ze względu na założone wprowadzenie zieleni w przestrzeń ul. Ruskiej zamówienie obejmuje opracowanie projektu branży zieleni.

Projekt należy opracować zgodnie z wytycznymi zamieszczonymi w niniejszym opisie przedmiotu zamówienia oraz uwagami uzyskanymi w trakcie uzgadniania dokumentacji.

5. Zakres opracowania

Opracowana dokumentacja ma posłużyć do wyłonienia w drodze postępowania przetargowego, przeprowadzonego w ramach ustawy PZP, Wykonawcy robót budowlanych i następnie wykonania na jej podstawie robót budowlanych.

W zakresie obowiązków Wykonawcy niniejszego zamówienia jest opracowanie i uzgodnienie niezbędnych pozycji projektowych, w tym:

1. Kwerenda historyczna, przygotowanie materiałów do konsultacji społecznych wraz z wzięciem w nich udziału,
2. Szkice koncepcyjne zagospodarowania ulicy Ruskiej - dwa warianty,
3. Inwentaryzacja istniejących nawierzchni z analizą możliwości ich wykorzystania,
4. Projekt budowlany (projekt zagospodarowania terenu, projekty architektoniczno-budowlane, projekt techniczny),
5. Projekty branżowe wykonawcze co najmniej następujących branż:
 - a. drogi,
 - b. odwodnienie drogowe (część niestanowiąca zakresu MPWiK),
 - c. oświetlenie drogowe,
 - d. budowa kanalizacji MKT,
 - e. przebudowa kolizyjnej infrastruktury (odrębnie dla każdej branży i operatora),
 - f. organizacja ruchu docelowego,
 - g. zieleń (projekt nasadzeń z pielęgnacją),
 - h. projekt małej architektury,
6. Inne opracowania:
 - a. opinia geotechniczna oraz badania geotechniczne w zakresie odpowiednim do kategorii geotechnicznej projektowanego obiektu,
 - b. projekt zabezpieczenia osnowy geodezyjnej,
 - c. przedmiary robót i kosztorys ofertowy,
 - d. kosztorys inwestorski,
 - e. Specyfikacje Techniczne Wykonania i Odbioru Robót Budowlanych,
 - f. decyzja środowiskowa / postanowienie o odmowie wszczęcia postępowania ws. wydania decyzji o środowiskowych uwarunkowaniach,
 - g. uzyskanie ewentualnych odstępstw od obowiązujących przepisów,
 - h. pozyskanie i aktualizacja mapy do celów projektowych,
 - i. uzgodnienia, opinie itp.,
 - j. przygotowanie materiałów do wniosku o wydanie pozwolenia na budowę, jego skuteczne złożenie i uzyskanie ostatecznej decyzji o pozwoleniu na budowę,

- k. opracowanie operatu z szacowania wartości godziwej elementów istniejącego oświetlenia ulicznego własności Tauron Nowe Technologie, likwidowanego w trakcie przebudowy oświetlenia drogowego, na majątek ZDIUM,
- l. wizualizacje komputerowe zaprojektowanej ulicy na tle rzeczywistych zdjęć z natury – 5 ujęć,
- m. zestawienie zinwentaryzowanych sieci, które kolidują z przebudową drogi,
- n. uzyskanie decyzji wynikających z art. 39 Ustawy o drogach publicznych.

6. Wytyczne projektowe szczegółowe

6.1. Wytyczne funkcjonalne

Ulica Rуска to ważny element w centrum Wrocławia, zarówno pod kątem historycznym, jak i funkcjonalnym - jest przedłużeniem osi ruchu pieszego prowadzącej użytkowników do ścisłego centrum, na plac Solny i Rynek od strony zachodniej, a w szerszej perspektywie, razem z ul. Oławską, tworzy główną relację pieszą na osi wschodnio-zachodniej.

Zgodnie z analizami i rekomendacjami przedstawionymi w opracowaniu „Masterplan dla przestrzeni miejskich w centrum” ulica Rуска na odcinku od ul. Kazimierza Wielkiego do placu Solnego została wskazana jako priorytet do przekształceń, ze względu na jej charakter i potencjał dla ruchu pieszego (potwierdzony m.in. w Kompleksowych Badaniach Ruchu z 2018r.), rowerowego, przestrzeni odpowiedniej do wprowadzenia zazieleniania i wprowadzenia rozwiązań z zakresu błękitno-zielonej infrastruktury, a także jej istotnej funkcji usługowo-gastronomicznej.

Z tego też powodu zależy Zamawiającemu na takim przekształceniu przestrzeni ul. Ruskiej, żeby odpowiadała wysokim standardom dostępności dla ruchu pieszego, rowerowego i reprezentacyjnemu charakterowi wynikającemu z lokalizacji tej ulicy na Starym Mieście.

Projektowana przestrzeń powinna również spełniać wszystkie standardy dostępności dla osób z ograniczoną mobilnością i szczególnymi ich potrzebami.



rys.1 Schemat głównych ciągów i korytarzy pieszych dla Centrum wraz z przekształcanym odcinkiem ul. ruskiej, źródło: "Masterplan dla przestrzeni miejskich Wrocławia"

Obowiązujące założenia generalne:

- zachowanie drożności arkad w rejonie pl. Solnego oraz ul. Psie Budy na potrzebę ruchu pieszych,
- organizacja ruchu bez wydzielania jezdni,
- wprowadzenie w posadzce systemu powierzchni z zielenią jako terenu biologicznie czynnego,
- wprowadzenie w ciągu ulicy drzew, dla których w układzie szpalerowym szczególne predyspozycje posiada przedpole północnej pierzei na odcinku między ulicami Rzeźniczą a Kielbaśniczą, gdzie ulica Ruska ma zwiększoną szerokość,
- kształtowanie otwartej przestrzeni między ulicami Kazimierza Wielkiego a Psie Budy wraz z przynależnym odcinkiem ulicy Ruskiej jako spójnej, wyeksponowanej przestrzeni publicznej, stanowiącej strefę wejściową starówki ze skrzyżowania z ulicą Kazimierza Wielkiego, pokrywającą się z osią dawnej wewnętrznej fosy miejskiej,
- zabezpieczenie w przestrzeni ulicy stref pod ogródki gastronomiczne a pomiędzy ulicą Kazimierza Wielkiego i Psie Budy wykreowanie miejsca spotkań i krótkiego odpoczynku z ogólnodostępnymi siedziskami i zielenią towarzyszącą.

6.2. Wytyczne przestrzenne

a. SYTUACJA PLANISTYCZNA

Dla odcinka ulicy Ruskiej pomiędzy ul. Kazimierza Wielkiego i placem Solnym obowiązują ustalenia następujących miejscowych planów zagospodarowania przestrzennego:

- Uchwała nr X/202/03 Rady Miejskiej Wrocławia z dnia 12 czerwca 2003 r. w sprawie uchwalenia miejscowego planu zagospodarowania przestrzennego centralnej części obszaru Starego miasta rejonu Rynku i Placu Solnego - część „A”,
- Uchwała nr XXV/917/08 Rady Miejskiej Wrocławia z dnia 16 października 2008 r. w sprawie uchwalenia miejscowego planu zagospodarowania przestrzennego w rejonie ulicy Ruskiej i św. Mikołaja we Wrocławiu;

Dodatkowo północny fragment ul. Ruskiej oraz południowo-wschodni narożnik ul. Ruskiej i Kazimierza Wielkiego objęte są procedurą sporządzenia miejscowego planu zagospodarowania przestrzennego podjętych następującymi uchwałami:

- Uchwała nr LI/1346/22 Rady Miejskiej Wrocławia z dnia 24 marca 2022 r. w sprawie przystąpienia do sporządzenia miejscowego planu zagospodarowania przestrzennego przestrzeni publicznych w rejonie Starego Miasta we Wrocławiu - grupa A,
- Uchwała nr LI/1347/22 Rady Miejskiej Wrocławia z dnia 24 marca 2022 r. w sprawie przystąpienia do sporządzenia miejscowego planu zagospodarowania przestrzennego przestrzeni publicznych w rejonie Starego Miasta we Wrocławiu - grupa B,

Celem obydwu przystąpień do planów jest określenie zasad zagospodarowania przestrzeni oraz sprecyzowanie typów i zasięgów dopuszczalnych rozwiązań w zakresie organizacji ogródków gastronomicznych.

Procedury obu wymienionych sporządzanych planów znajdują się w trakcie wstępnych czynności przedprojektowych i koncepcyjnych a w ramach etapu zbierania wniosków przyjęto na 10 czerwca 2022 r. nieprzekraczalny termin ich wnoszenia.



rys.2 Miejskowe plany zagospodarowania przestrzennego w obszarze opracowania

Ulica Ruska zgodnie z zapisami MPZP jest drogą dojazdową. Teren znajduje się w strefie ochrony konserwatorskiej. Dla fragmentu ulicy pomiędzy Kazimierza Wielkiego a ul. Rzeźniczą obowiązują obustronne chodniki; obowiązuje kamienna nawierzchnia jezdni i chodników.

6.3. Wytyczne ruchowe

Organizacja ruchu

- ze względu na priorytet dla funkcji pieszej i rowerowej oraz kreowania przestrzeni publicznych organizacja ruchu samochodowego na ulicy Ruskiej powinna zostać zachowana jako jednokierunkowa w stronę zachodnią na odcinku od ulicy Rzeźniczej do ul. Kazimierza Wielkiego - w formie przestrzeni współdzielonej, jako strefa "tempo 30" lub zamieszkania;
- należy zachować możliwość przejazdu pojazdów pomiędzy placem Solnym a ulicą Kielbaśniczą, jednocześnie stosując rozwiązania podkreślające priorytet dla ruchu pieszego i rowerowego w tym obszarze;
- miejsca postojowe przyuliczne na odcinku od ul. Rzeźniczej do ul. Kazimierza Wielkiego należy przewidzieć tylko i wyłącznie jako miejsca dedykowane dostawcom, w liczbie dopasowanej do potrzeb;
- Należy zapewnić nadrzędność ruchu pieszego i rowerowego, ale zagospodarowanie odcinka ul. Ruskiej pomiędzy skrzyżowaniami z ul. Rzeźniczą i Kazimierza Wielkiego powinno zapewniać możliwość przejazdu samochodów, w tym śmieciarek. Jest to niezbędne ze względu na konieczność obsługi ul. Psie Budy i Rzeźniczej, które nie mogą być obsługiwane sięgaczowo ze względu na brak placów do zawracania.

6.4. Priorytety

Priorytet I - Ruch pieszy

- cały obszar opracowania powinien zostać zaprojektowany z priorytetem dla ruchu pieszego;

- należy zlikwidować wszelkie bariery architektoniczne istniejące w obszarze opracowania oraz projektować przestrzeń zgodnie z Wrocławskimi Standardami Dostępności;
- przestrzenie piesze należy zaprojektować z płyt kamiennych bez stosowania przebruku dla zapewnienia maksymalnego komfortu dla pieszych i osób z ograniczoną mobilnością - przeanalizować możliwość pozostawienia istniejącego chodnika na odcinku „wcięcia” zabudowy z uwagi na jego dobry stan techniczny
- przy projektowaniu przestrzeni pieszych należy uwzględnić również przestrzenie pod arkadami budynków;

Priorytet II - Ruch rowerowy

- na odcinku od ulicy Kazimierza Wielkiego do ul. Rzeźniczej należy zaprojektować kontrapas rowerowy;
- na odcinku od ulicy Rzeźniczej do placu Solnego ruch rowerowy wprowadzony na zasadach ogólnych;
- w obrębie prowadzenia ruchu rowerowego nawierzchnia z kostki granitowej ciętej;

Priorytet III - Zieleń

- należy wprowadzić zieleń wysoką w maksymalnej ilości oraz zaprojektować dodatkową zieleń, szczególnie na obszarze przestrzeni przy ul. Kazimierza Wielkiego;
- należy rozważyć możliwość usytuowania drzew na odcinku „wcięcia” zabudowy na środkowym odcinku ulicy zieleń wysoka powinna być uzupełniona zielenią niską oraz elementami błękitno-zielonej infrastruktury;

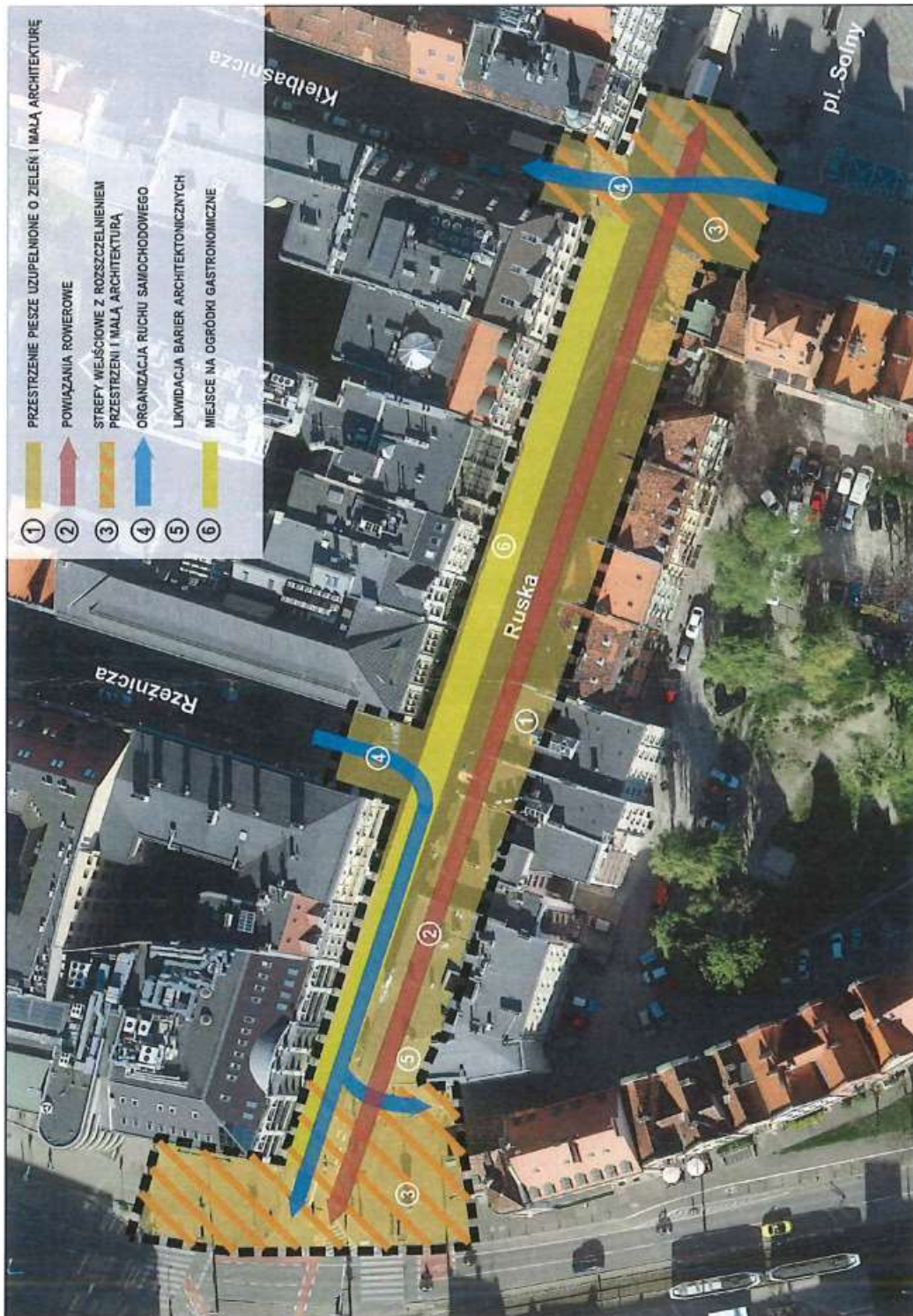
Priorytet IV - Przestrzeń Publiczna

- należy zaprojektować strefy wejściowe na obszar opracowania;
- strefa wejściowa zachodnia powinna uwzględniać rozszczelnienie przestrzeni, istniejące dojścia piesze do przystanków oraz zieleń i małą architekturę;
- należy zaprojektować dodatkowe elementy małej architektury na całym obszarze opracowania;
- należy uwzględnić i zachować istniejące miejsca dla ogródków gastronomicznych;

Poszanowanie kontekstu historycznego

- projektując przestrzeń ulicy Ruskiej, należy mieć na uwadze kontekst historyczny,
- należy stosować odpowiedni dobór materiałów i rozwiązań współgrających z zabytkowym charakterem ulicy, wypracowany i uzgodniony z miejskimi służbami konserwatorskimi.

rys.3 Schemat priorytetyzacji przestrzennej



6.5. Wytyczne w zakresie Miejskich Kanałów Technologicznych

Kanały technologiczne zaprojektować zgodnie z:

1. wymogami ustawy z dnia 21.03.1985 o drogach publicznych ([Dz.U. z 2022 r. poz. 1693](#));
2. rozporządzeniem Ministra Administracji i Cyfryzacji z dnia 21.04.2015 w sprawie warunków technicznych, jakim powinny odpowiadać kanały technologiczne;
3. normami UM Wrocławia dla kanałów MTKK dostępnymi na stronie <http://bip.zdiwm.wroc.pl/?id=88>, w szczególności zgodnie z normą ZN-WIMUMWR-02 „Zasady Projektowania”;

4. W zakresie przebudowy układu drogowego zaprojektować kanał MKT o profilu dwóch rur osłonowych 2xDVK110 / 2xRHDPE110/6,3 (w tym jedna rura osłonowa dla rur i kabli światłowodowych z zainstalowaną rurą światłowodową HDPE40/3,7 oraz jedną prefabrykowaną foliowaną wiązką mikrorur 7x10/1,0) po jednej stronie ulicy z przejściami poprzecznymi w celu obsługi drugiej strony, umożliwiającymi przyłączenie do kanałów obszarów przeznaczonych pod inwestycje.
5. Na skrzyżowaniu ul. Ruska i Kazimierza Wielkiego projektowane MKT połączyć z istniejącymi kanałami sygnalizacji świetlnej.
6. Zastosować studnie SKR-1 jako przelotowe i SKO-2g jako rozgałęźne oraz przy przejściach poprzecznych przez drogi na ciągu magistralnym. Studnie starać się lokalizować w szczególności przy wjazdach i skrzyżowaniach dostosowując ich rozmieszczenie do planowanej oraz istniejącej zabudowy. Studnie krańcowe i w obrębie skrzyżowań zaprojektować w pobliżu studni operatorów telekomunikacyjnych, a w przypadku braku takiej możliwości zaprojektować niezbędne łączniki (zaślepić przed ścianką studni operatora). Maksymalna odległość między studniami nie powinna przekraczać 70m. Wybudowane studnie MKT wyposażać w przywieszkę, której wzór przedstawiamy w załączniku nr 2 do OPZ.
7. Zastosować ramy ciężkie z kołnierzem żeliwnym i pokrywy żeliwne ciężkie wypełnione betonem zbrojonym w klasie wytrzymałości B125. Na pokrywach studni powinno być umieszczone trwale logo Urzędu Miejskiego Wrocławia
8. Kanał MKT wyprowadzić poza skazany zakres przebudowy pasa drogowego, aby umożliwić włączenie się do niego kolejnymi odcinkami kanałów MKT.
9. Wszystkie studnie zabezpieczyć przed dostępem do kanałów osób niepowołanych poprzez zastosowanie odpowiednich pokryw zamykanych na zamek/kłódkę systemową.
10. W przypadku konieczności przebudowy istniejących kabli telekomunikacyjnych (kolizje z projektowanym układem drogowym) wyrażamy zgodę na ich przełożenie do kanału technologicznego po jego wybudowaniu.
11. Projekt kanałów technologicznych MKT należy przedstawić do uzgodnienia w ZDiUM. Podstawą dla uzgodnienia projektu kanałów technologicznych jest pozytywna opinia dla projektowanego układu drogowego.

6.6. Wytyczne w zakresie odwodnienia drogowego

Projektowane wpusty uliczne ściekowe i zwieńczenia studni uzależnione są od projektowanego natężenia ruchu. W przypadku likwidacji krawężników należy przewidzieć kratki wpustów ulicznych płaskie, bezpieczne z rusztem gęstożebrowym skośnym lub ukośnym. Włazy na studniach należy zastosować żeliwne, ozdobne, analogicznie jak na ul. Kuźnicznej. Należy kierować się „Wytycznymi do projektowania i wykonywania urządzeń odwodnienia dróg oraz zwieńczeń studni kanalizacyjnych wbudowanych w nawierzchnię pasa drogowego w zakresie eksploatacyjnym Zarządu Dróg i Utrzymania Miasta we Wrocławiu - dostępne na stronie <https://bip.zdiwm.wroc.pl/>, „Wytycznymi w zakresie gospodarowania wodami opadowymi na terenie miasta Wrocławia” - MPWIK - dostępne na stronie www.mpwik.wroc.pl, - obowiązującymi ustawami i normami

6.7. Wytyczne w zakresie oświetlenia drogowego

1. Zgodnie z normą PN-EN 13201:2016 - Oświetlenie dróg dla ul. Ruskiej należy przyjąć klasę oświetlenia C5 o następujących parametrach:
 - minimalne średnie natężenie oświetlenia $E=7,5$ lx;
 - równomierność całkowita natężenia oświetlenia $UQ= 0,4$;
2. Istniejące urządzenia oświetleniowe (oświetlenie przewieszkowe) wraz z kablami oświetleniowymi przy ul. Ruskiej są własnością i w eksploatacji Tauron Nowe Technologie
3. W zakresie ewentualnej modernizacji, przebudowy istniejącego oświetlenia należy uzyskać porozumienie i warunki techniczne od Tauron Nowe Technologie SA, Biuro Obsługi Oświetlenia Wrocław (NMW), pl. Powstańców Śląskich 20, 53-314 Wrocław.
4. W zakresie rozwiązań technicznych: typów kabli, kolorów żył kabli, rodzajów przepustów rurowych, tabliczek zaciskowych itp. należy stosować standardowe rozwiązania przyjęte w oświetleniu dla miasta Wrocławia.
5. Dobór urządzeń oświetleniowych (oprawy, źródła światła oraz słupy) należy uzgodnić z Koordynatorem Zespołu Analiz i Estetyki w Wydziale Architektury i Zabytków U MW.

6. Projektowane urządzenia oświetleniowe (w tym linie kablowe) powinny być zlokalizowane w pasie drogowym zarządzanym przez ZDIUM i służyć do oświetlenia tego pasa. Należy zachować jednakową odległość słupów od krawężnika, linii zabudowy, ogrodzenia. Lokalizacja słupów musi zapewnić odpowiednie szerokości chodnika dla pieszych i niepełnosprawnych oraz zachować skrajnie drogowe wg odpowiednich norm.
7. Zamawiający nie wyraża zgody na przyłączenie do sieci oświetlenia drogowego miasta Wrocławia urządzeń oświetleniowych dla terenów utrzymywanych przez innych zarządców lub właścicieli nie będących w gestii Gminy Miejskiej Wrocław.
8. W projekcie należy uwzględnić demontaż wszystkich nieczynnych i dublujących się słupów oraz urządzeń oświetleniowych znajdujących się w pasie objętym zakresem inwestycji. Projekt przebudowy oświetlenia należy uzgodnić ze ZDIUM. Do projektu należy załączyć uzgodnienia, opinie oraz wyniki obliczeń parametrów oświetleniowych dla opraw zastosowanych w projekcie.

W załączniku nr 1 do OPZ zawarto ogólne wytyczne ZDIUM Wrocław dla oświetlenia drogowego w technologii diodowej (LED) oraz dla systemu zasilająco-sterującego oświetleniem.

W załączniku nr 2 do OPZ zawarto wzór przywieszki identyfikacyjnej do umieszczenia w studni MKT.

6.8. Wytyczne w zakresie zieleni i gospodarowania wodami

1. Rewitalizacja ulicy Ruskiej powinna polegać na utworzeniu na niej „zielonych woonerfów” czyli wysokiej jakości wyposażonych w zielen, bezpiecznych przestrzeni publicznych, w których uprzywilejowani będą piesi (przykład - woonerfy w Łodzi <https://uml.lodz.pl/aktualnosci-lodzpl/artukul-lodzpl/woonerfy-po-lodzku-spacer-po-miescie-zielonych-ulic-zobacz-zdjecia-id42987/2021/8/26/>)
2. Rozwiązania projektowe należy dobierać w oparciu o analizę możliwości:
 - a. wprowadzenia nasadzeń w gruncie ze szczególnym uwzględnieniem drzew, krzewów i pnączy;
 - b. przanalizowanie możliwości obsadzenia części elewacji (np.: do pierwszego piętra) kamienic pnąciami w uzgodnieniu z Zarządcami budynków oraz miejskimi służbami konserwatorskimi;
 - c. zagospodarowania wód opadowych w miejscu ich powstania i ewentualnego odprowadzenia jedynie nadmiaru wód do odbiornika.
3. W związku z tym proponuje się:
 - a. Prace projektowe należy poprzedzić analizą stanu aktualnego w zakresie:
 - sposobów odprowadzania wód deszczowych z posesji zlokalizowanych wzdłuż ul. Ruskiej (spusty deszczowe na budynkach, spływ wód poprzez chodnik do ulicznych wpustów deszczowych),
 - możliwości wprowadzenia drzew bez kolizji z infrastrukturą podziemną.
 - b. wprowadzanie maksymalnej ilości zieleni wysokiej i niskiej (drzew, krzewów, pnączy i bylin) wraz z innymi elementami zielono - niebieskiej infrastruktury (np.: ogrody deszczowe w gruncie i/lub w pojemnikach, zielone ściany ekstensywne z pnączy itp.) oraz urządzenie miejsc wyposażonych w elementy małej architektury,
 - c. wprowadzenie w przestrzeni ulicy elementów zieleni retencyjnej, zasilanej wodą opadową. Należy w maksymalny sposób wykorzystać potencjał funkcji retencyjnej projektowanej zieleni i ewapotranspiracji, między innymi poprzez zastosowanie ogrodów deszczowych w gruncie i/lub w pojemnikach, wypustek ulicznych, pnączy itp.,
 - d. wprowadzenie elementów uspokojenia ruchu (np.: zawężenie jezdni) w postaci wypustek ulicznych, w których zaleca się zagospodarowanie wód opadowych z nawierzchni jezdni np.: poprzez wprowadzenie nasadzeń drzew i/lub ogrodów deszczowych,
 - e. należy dążyć do zagospodarowania nawierzchni pasa drogowego w sposób umożliwiający naturalny (grawitacyjny) spływ wód opadowych z nawierzchni w kierunku projektowanych terenów zieleni,
 - f. w przypadku przebudowy ciągów komunikacyjnych zaleca się wykonanie ich nawierzchni z materiałów o niskim współczynniku spływu i/lub układanie nawierzchni w sposób gwarantujący zatrzymanie deszczu w miejscu opadu. Należy preferować rozwiązania przestrzenne i technologiczne zapewniające właściwe gospodarowania wodą opadową i

- zapewniające drzewom optymalne warunki siedliskowe oraz gwarantujące im żywotność. Możliwe do zastosowania rozwiązania to m.in. podłoża przepuszczalne minimalizujące bądź uniemożliwiające zagęszczenie gleby takie jak: podłoża strukturalne, komórki glebowe, georuszty itp.,
- g. w przypadku planowania nasadzeń w ponadnormatywnym zbliżeniu do infrastruktury podziemnej, należy zaplanować nasadzenia z wykorzystaniem technologii pozwalających na rozwój systemu korzeniowego drzew w pobliżu sieci, np. poprzez zastosowanie ekranów korzeniowych lub innych rozwiązań projektowych umożliwiających wprowadzenie zieleni wysokiej,
 - h. w przypadku projektowania ogrodów deszczowych należy zaplanować m.in. rośliny hydrofitowe (zaleca się aby przynajmniej 50% roślin sadzonych miało zdolności pobierania zanieczyszczeń) oraz rośliny znoszące okresy suszy i okresowe zalewanie,
 - i. w projekcie nasadzeń należy zaplanować rośliny przystosowane do panujących w nim warunków m.in., zasolenie i zanieczyszczenia
 - j. ZZM wnosi o uwzględnienie w projekcie zagospodarowania terenu 10 szt. donic betonowych ustawionych przy wlocie ul. Ruskiej na Plac Solny (wymiary donic 2x2x1 m, obecnie obsadzonych bylinami, krzewami i młodymi brzoźami, ze względu na wielkość donic proponuje się wykorzystanie ich pod nasadzenia dużych wielopniowych drzew).
4. Projekt zagospodarowania wód opadowych powinien zawierać:
- a. opis techniczny przyjętych rozwiązań,
 - b. bilans wód opadowych (+warunki MPWiK, jeżeli wymagane), wykonany dla wszystkich powierzchni spływu w obrębie inwestycji,
 - c. opinię geotechniczną obrazującą warunki gruntowo-wodne,
 - d. plan zagospodarowania terenu wraz z przekrojami charakterystycznymi (obrazującymi projektowane spadki)
 - e. Projekt należy uzgodnić w Wydziale Klimatu i Energii UM Wrocławia
5. Projekt zagospodarowania terenu zielenią powinien uwzględniać m. innymi:
- a. w części opisowej:
 - ogólną charakterystykę terenu i warunków siedliskowych;
 - założenia projektowe, projektowane układy zieleni wysokiej i niskiej z uzasadnieniem kompozycji szaty roślinnej;
 - szczegóły realizacyjne, m. in. przygotowanie terenu pod nasadzenia, sposób sadzenia, zastosowanie specjalistycznych rozwiązań technicznych służących nasadzeniu drzew w szczególnych warunkach (komórki glebowe, ekrany korzeniowe, nawierzchnie rampowe itp.);
 - szczegółowy wykaz projektowanych elementów szaty roślinnej zawierający m.in. liczbę porządkową, nazwę gatunku: nazwa rodzaju, epitet gatunkowy wraz z odmianą w języku polskim i łacińskim;
 - parametry materiału przewidzianego do posadzenia (zaleca się wykorzystanie drzew o parametrach obwodu pnia co najmniej 30 cm mierzonej na wys. 1m), ilości, gęstości sadzenia (nasadzenia bylin i traw ozdobnych należy zaprojektować w dużej rozstawie w celu uzyskania maksymalnego efektu), zalecenia jakościowe dla ozdobnego materiału szkółkarskiego oraz opis wad niedopuszczalnych;
 - określenie warunków i wymagań w zakresie utrzymania oraz pielęgnacji zieleni;
 - b. w części graficznej:
 - lokalizację obiektu w terenie;
 - liczbę porządkową (nie pokrywającą się z numerem inwentaryzacyjnym);
 - niweletę osadzenia drzewa w terenie, w kontekście poziomu posadowienia lub niwelety planowanej inwestycji.
6. Należy stosować rozwiązania zgodne z:
- a. Zarządzeniem nr 1158/19 Prezydenta Wrocławia z dnia 17 czerwca 2019r., w sprawie gospodarowania wodami opadowymi we Wrocławiu (<http://uchwaly.um.wroc.pl/uchwala.aspx?numer=1158/19>)
 - b. Zarządzeniem nr 2785/20 Prezydenta Wrocławia z dnia 20 marca 2020 r. w sprawie Standardów planowania i projektowania ulic z uwzględnieniem zielono-niebieskiej infrastruktury (<http://uchwaly.um.wroc.pl/uchwala.aspx?numer=2785/20>)

- c. Wytycznymi MPWiK S.A. we Wrocławiu w zakresie gospodarowania wodami opadowymi na terenie miasta Wrocławia (<https://wp-mpwik-new.s3.euwestl.amazonaws.com/wpcontent/uploads/2019/04/01095417/Wytyczne-w-zakresiezagospodarowania-w%C3%B3d-opadowych.pdf>)
- d. Katalogiem dobrych praktyk - zasady zrównoważonego gospodarowania wodami opadowymi pochodzącymi z nawierzchni pasów drogowych. Wrocław 2021r.
- e. Katalogiem dobrych praktyk - zasady zrównoważonego gospodarowania wodami opadowymi na obszarze zabudowanym. Wrocław 2021r.
- f. Miejskim Planem Adaptacji do zmian klimatu do roku 2030, przyjętym Uchwałą nr XIII/342/19 Rady Miejskiej Wrocławia z dnia 5.09.2019 r.
- g. Ustawą o ochronie przyrody, z dnia 16 kwietnia 2004;
- h. Ustawą prawo ochrony środowiska, z dnia 27 kwietnia 2001;
- i. Zarządzeniem Nr 1217/19 Prezydenta Wrocławia z dnia 28 czerwca 2019r. w sprawie ochrony drzew i rozwoju terenów zieleni Wrocławia.

6.9. Wytyczne konserwatorskie

Ulica Ruska zlokalizowana jest na obszarze historycznego układu urbanistycznego Starego Miasta wpisanego do rejestru zabytków pod numerem A/1580/212 decyzją z dnia 12.05.1967r. i uznanego Zarządzeniem Prezydenta Rzeczypospolitej Polskiej z dnia 08.09.1994r. za pomnik historii "Wrocław - zespół historycznego centrum". Staromiejski obszar został także objęty Uchwałą nr LVI/1465/14 Rady miejskiej Wrocławia z dnia 10.04.2014r, w sprawie utworzenia parku kulturowego „Stare Miasto” (z późniejszymi zmianami). Ponadto, ul. Ruska objęta jest ustaleniami dotyczącymi ochrony konserwatorskiej na mocy dwóch miejscowych planów zagospodarowania przestrzennego przyjętych Uchwałą nr X/202/03 Rady Miejskiej Wrocławia z dnia 12 czerwca 2003 r. (plan nr 196 przyjęty dla centralnej części obszaru Starego Miasta rejonu RYNKU i PI_ACU SOLNEGO - część "A") oraz Uchwałą nr XXV/917/08 Rady Miejskiej Wrocławia z dnia 16 października 2008 r. (plan nr 341 przyjęty dla obszaru położonego w rejonie ulicy Ruskiej i Św. Mikołaja we Wrocławiu). W świetle powyższego obszar podlega ochronie na podstawie przepisów wynikających z ustawy z dnia 23 lipca 2003r. o ochronie zabytków i opiece nad zabytkami (t. j. Dz. U. 2022 poz. 840 ze zm.).

Wyjaśnić należy, że historyczny układ urbanistyczny lub ruralistyczny to szczególny rodzaj zabytku, który został zdefiniowany jako „przestrzenne założenie miejskie lub wiejskie, zawierające zespoły budowlane, pojedyncze budynki i formy zaprojektowanej zieleni, rozmieszczone w układzie historycznych podziałów własnościowych i funkcjonalnych, w tym sieci ulic lub sieci dróg” (art. 3 pkt. 12 ww. ustawy). Ochrona takiego układu ma na celu trwałe zachowanie jego historycznego rozplanowania oraz kompozycji przestrzennej, jak również utrwalenie lub nawiązywanie do historycznego zagospodarowania, także poprzez zachowanie nawierzchni kamiennych. Istotną kwestią dla ochrony zabytków jest konieczność zachowania wartości autentyczności i integralności obiektów zabytkowych, w odniesieniu do konkretnych komponentów tworzących dany układ przestrzenny. W świetle Międzynarodowej Karty Ochrony Miast Historycznych opracowanej przez Międzynarodową Radę Ochrony Zabytków (ICOMOS), zwanej Kartą Waszyngtońską (Waszyngton 1987) przez ochronę historycznych miast rozumieć należy przede wszystkim działania potrzebne dla ich zabezpieczenia, konserwacji i restauracji oraz dla ich harmonijnego rozwoju i adaptacji do potrzeb życia współczesnego. Wartościami podlegającymi ochronie stanowią przede wszystkim zabytkowy charakter miasta oraz zespół elementów materialnych i duchowych będących jego odzwierciedleniem, a w szczególności m. in.: plan miasta określony poprzez utrwalenie parcelacji i układu dróg; współzależność między zabudową, zielenią i przestrzenią otwartą; czy współzależność między miastem a otaczającym je środowiskiem naturalnym i kulturowym.

Ulica Ruska stanowi główny ciąg komunikacji pieszej z Rynku w kierunku najbliższej położonego zespołu przystanków komunikacji zbiorowej. Zasadnym jest, aby ograniczyć ruch kołowy jedynie do funkcji obsługi lokalnej urządzeń usługowych i mieszkańców. Postulaty konserwatorskie dotyczące zagospodarowania staromiejskiego obszaru o metryce średniowiecznej wskazują m. in. na zachowanie charakterystycznego przebiegu dróg i ulic o zróżnicowanych rangach i funkcjach, a także historycznych bruków.

W przypadku obszaru zawierającego chronione historyczne zespoły urbanistyczne - problem ochrony wartości kulturowych jest czynnikiem pierwszoplanowym, a nawet decydującym. Planowane działania inwestycyjne nie

mogą naruszać wartości chronionego układu urbanistycznego i krajobrazu kulturowego Starego Miasta. Nie mogą także stać w sprzeczności z ustaleniami obowiązujących miejscowych planów zagospodarowania przestrzennego, w których szczegółowo określone zostały zasady zagospodarowania przestrzennego w zakresie układu geometrycznego ulic i placów, m.in. poprzez zaakcentowanie w posadzce ulic historycznych bram i wejść do zabytkowego zespołu kompozycyjnego oraz zaakcentowanie w posadzce chodnika wejść do usługowych pasaży, czy dotyczących zachowania i eksponowania osi widokowo-kompozycyjnych.

Z uwagi na uwarunkowania historyczno-konserwatorskie obszaru ulicy Ruskiej, jako fragmentu Starego Miasta oraz zapisy obowiązującego miejscowego planu zagospodarowania przestrzennego, należy wziąć pod rozwagę następujące zalecenia konserwatorskie:

- należy utrzymać pierwotny kształt przekroju poprzecznego ulicy wraz z obustronnymi chodnikami; dopuszcza się możliwość obniżenia krawężników drogowych i/lub wyniesienia poziomu jezdni, dla zapewnienia przestrzeni przyjaznej głównie dla pieszych;
- zasadne jest przeprowadzenie przebudowy historycznej nawierzchni jezdni poprzez przełożenie istniejącego starobruku, który jest dobrej jakości, regularny i starannie opracowany, posiadając wyraźnie gładką powierzchnię;
- należy dążyć do zachowania tkanki zabytkowej w jak największej ilości na przebudowywanym odcinku ulicy Ruskiej (zarówno bruk, jak i krawężniki), a w przypadku niedostatecznej ilości materiału (fragmentarycznie jezdnie posiada nawierzchnię bitumiczną, miejscami spod nawierzchni asfaltowej widoczna jest kostka granitowa o mniejszym niż na jezdni formacie) i konieczności uzupełnienia, należy zastosować materiał kamienny analogiczny dla istniejącego - z zachowaniem wielkości elementów kamiennych, kolorystyki zastosowanego materiału, uziarnienia minerałów i sposobu ułożenia;
- zaleca się utrzymanie związków formalnych z sąsiednimi ulicami, poprzez właściwe zachowanie relacji przestrzennych i funkcjonalnych;
- wyklucza się możliwość zastosowania współczesnych materiałów prefabrykowanych i mas bitumicznych w ciągu jezdni, jak i chodników;
- chodniki należy starannie opracować wg indywidualnego projektu, poprzez zastosowanie przemyślanego graficznego ułożenia posadzki oraz użycie materiałów kamiennych dobrej jakości, o różnym formacie, kolorze i fakturze, aby w jak największym stopniu podkreślić rangę przestrzeni ulicy Ruskiej;
- zaleca się komponowanie rysunku nawierzchni chodników podkreślając m. in. wejścia do pasaży i bram, ewentualnie znaczących funkcjonalnie obiektów usługowych;
- należy rozważyć możliwość pozostawienia fragmentu torowiska tramwajowego in situ z jednoczesnym zabezpieczeniem rowków szyn, dla zachowania bezpieczeństwa użytkowników; dopuszcza się ich usunięcie;
- w przestrzeni skrzyżowania ulicy Kazimierza Wielkiego i ulicy Ruskiej należy zaaranżować poprzez wyznaczenie w tym miejscu atrakcyjnej przestrzeni publicznej stanowiącej bramę do starówki; możliwym wydaje się w tym miejscu wprowadzenie także zieleni wysokiej;
- zaleca się utrzymanie oświetlenia punktowego przewieszzonego ponad jezdnią;
- zasadnym wydaje się umiejętnie zaprojektowanie oświetlenia podcieni i bram, aby nie zakłócić iluminacji pierzei i poszczególnych obiektów o ciekawej architekturze;
- nowe elementy małej architektury oraz zieleni należy umiejętnie wkomponować w profil ulicy, aby nie naruszyć wartości wynikających z ochrony historycznego charakteru tej części Starego Miasta;

W fazie projektu koncepcyjnego należy wykonać wariantowe zagospodarowania ulicy Ruskiej na całym odcinku od ul. Kazimierza Wielkiego do Placu Solnego, w zakresie ukształtowania nawierzchni i wyposażenia ulicy Ruskiej jako staromiejskiego ciągu pieszego, poprzedzając je badaniami archeologicznymi w celu stwierdzenia ewentualnego istnienia relikwów bramy miejskiej.

Z uwagi na zapisy miejscowego planu zagospodarowania przestrzennego dotyczące ochrony konserwatorskiej zabytków archeologicznych oraz Porozumienia nr 10 z dnia 05 września 2011 r. w sprawie powierzenia prowadzenia niektórych zadań z zakresu właściwości wojewódzkiego konserwatora zabytków na terenie miasta Wrocławia (Dz. Urz. Województwa Dolnośląskiego z 2011r. Nr 202 poz. 3506), należy wyprzedzająco uzyskać stanowisko Dolnośląskiego Wojewódzkiego Konserwatora Zabytków wydane dla tego zadania.

Docelowa koncepcja musi uwzględniać zalecenia tego organu konserwatorskiego wynikające z ochrony zabytków archeologicznych.

Realizacja robót budowlanych dla uzgodnionego i zaakceptowanego projektu koncepcyjnego może być prowadzona po uzyskaniu przez inwestora pozwolenia konserwatorskiego na prowadzenie robót budowlanych na obszarze wpisanych do rejestru zabytków, historycznych: układów urbanistycznych i ruralistycznych lub zespołów budowlanych, wydanego w oparciu o postanowienia art. 36 ustawy z dnia 23 lipca 2003r. o ochronie zabytków i opiece nad zabytkami, z uwzględnieniem zapisów Rozporządzenia Ministra Kultury i Dziedzictwa Narodowego z dnia 2 sierpnia 2018 r. w sprawie prowadzenia prac konserwatorskich, prac restauratorskich i badań konserwatorskich przy zabytku wpisanym do rejestru zabytków albo na Listę Skarbów Dziedzictwa oraz robót budowlanych, badań architektonicznych i innych działań przy zabytku wpisanym do rejestru zabytków, a także badań archeologicznych i poszukiwań zabytków (t. j. Dz. U. 2021 poz. 81). W celu uzyskania stosownego pozwolenia konserwatorskiego należy przedłożyć wniosek MKZ-02 (do pobrania na stronie internetowej Biuletynu Informacji Publicznej Urzędu Miejskiego Wrocławia <https://bip.um.wroc.pl>), zawierający dokumenty formalne wymienione w pouczeniu oraz projekt budowlany

6.10. Wytyczne związane z udziałem społeczeństwa w procesie projektowym

Organizacja konsultacji społecznych wraz z doбором ich formy leży po stronie Wydziału Partycypacji Społecznej. Obowiązkiem Wykonawcy niniejszego zamówienia będzie współpraca z Wydziałem Partycypacji Społecznej Urzędu Miejskiego Wrocławia, w trakcie opracowywania koncepcji/projektu, przy procesie konsultacji społecznych w zakresie:

- przygotowania materiałów, w szczególności:
 - prezentacji w formie elektronicznej wszystkich wariantów koncepcji oraz ich założeń w sposób uproszczony i czytelny dla osób bez wykształcenia technicznego,
 - planszy w formacie B1 pionowym, lub innym uzgodnionym z Wydziałem Partycypacji Społecznej Urzędu Miejskiego Wrocławia, przedstawiającej wszystkie warianty koncepcji w sposób uproszczony i przystępny dla osób bez wykształcenia technicznego oraz jej wydrukowanie,
 - folderu w formacie A4 ilustrującego szczegóły koncepcji, takich jak: proponowane nawierzchnie, zieleń, mała architektura, elementy zagospodarowania, itp. oraz jego wydrukowanie,
 - tekstów i ilustracji na stronę internetową konsultacji opisujących i ilustrujących założenia projektowe, inspiracje lub stan aktualny;
 - ww. materiały powinny być zgodne z zasadami dostępności cyfrowej
- aktywnego udziału w minimum 4 spotkaniach konsultacyjnych organizowanych przez Wydział Partycypacji Społecznej (forma zależna od aktualnej sytuacji, np. spotkanie, e-spotkanie, spacer, punkt konsultacyjny) – wprowadzenie na temat koncepcji/projektu i jej/jego założeń, odpowiadanie na pytania uczestników;
- przygotowanie odpowiedzi do wszystkich opinii zgłoszonych podczas konsultacji poprzez wskazanie tych uwzględnionych, częściowo uwzględnionych i nieuwzględnionych wraz z podaniem uzasadnienia;

6.11. Pozostałe wytyczne

1. Z uwagi na usytuowanie obszaru w historycznym centrum miasta podstawą będzie bieżąca współpraca ze służbami konserwatorskimi przy wypracowywaniu rozwiązań projektowych;
2. Pierwszym etapem prac powinny być szkice projektowe w co najmniej dwóch wariantach stanowiące podstawę do pierwszych konsultacji ze służbami konserwatorskimi;
3. Proces projektowy musi uwzględniać konsultacje społeczne, w formie dobranej do potrzeb, ustalonej we współpracy z Wydziałem Partycypacji Społecznej;
4. Projektant zobowiązany jest do udziału w konsultacjach społecznych oraz przygotowaniu materiałów na konsultacje, których forma zostanie ustalona we współpracy z Wydziałem Partycypacji Społecznej.
5. Elementy zagospodarowania, w tym meble miejskie, należy uzgodnić z Koordynatorem Plastycznego Wystroju Miasta oraz Konserwatorem Zabytków,
6. Wszystkie elementy zagospodarowania pasa drogowego podlegające budowie i przebudowie winny być zaprojektowane zgodnie z zapisami Rozporządzenia Ministra Transportu i Gospodarki Morskiej z dnia 2 marca 1999r., w sprawie warunków technicznych, jakim powinny odpowiadać drogi publiczne i ich usytuowanie w zakresie parametrów geometrycznych i konstrukcyjnych oraz Szczegółowych warunków technicznych dla znaków i sygnałów drogowych oraz urządzeń bezpieczeństwa ruchu drogowego i warunków ich umieszczenia na drogach - zał. do Dz.U. nr 220 z 23.12.2003. poz. 2181 ze zm. w zakresie oznakowania i wymagań Brd. W

przypadku stosowania elementów infrastruktury niezgodnych z obowiązującymi przepisami należy uzyskać stosowne odstępstwo;

7. Dla przedmiotowego zadania należy opracować i zatwierdzić projekt docelowej organizacji ruchu,
8. Parametry techniczne urządzeń bezpieczeństwa ruchu drogowego, znaków drogowych oraz ich konstrukcji wsporczych winny być zgodny z obowiązującymi przepisami [1] i wytycznymi ZDiUM zamieszczonymi na stronie internetowej zarządu [2] na dzień wdrażania.

[1] Rozporządzenia Ministra Infrastruktury z dnia 3 lipca 2003r. w sprawie szczegółowych warunków technicznych dla znaków i sygnałów drogowych oraz urządzeń bezpieczeństwa ruchu drogowego i warunków ich umieszczania na drogach (Dz. U. Nr 220, poz. 2181 z późniejszymi zmianami),

[2] <https://www.zdiu.wroc.pl/>

9. Należy zaprojektować organizację ruchu w sposób zgodny z wytycznymi ZDiUM oraz przywołanymi przepisami . Ponadto zastosować:
 - znaki z grupy mini
 - elementy BRD dopasować do istniejących
10. W ZDiUM należy uzgadniać wszelkie przebudowy istniejących sieci uzbrojenia terenu w granicach pasa drogowego.
11. Przy projektowaniu uwzględnić informacje gestorów sieci zawarte w **załączniku nr 3 do OPZ**. W ofercie należy uwzględnić konieczność koordynacji z ewentualnymi pracami projektowymi lub realizacyjnymi, zleconymi przez innych inwestorów, w szczególności właścicieli sieci zlokalizowanych w obszarze objętym niniejszym zamówieniem.
12. Przy projektowaniu nawierzchni chodników należy uwzględnić „Katalog standardów nawierzchni chodników dla Wrocławia” – **załącznik nr 4 do OPZ**.
13. Projektowane przejścia dla pieszych należy wyposażyć w pasy z płytek „stop”, oraz zastosować rozwiązania zgodnie z Zarządzeniem Prezydenta Wrocławia nr 249/19 z dn. 21.01.2019 r. w sprawie stosowania *Wrocławskich standardów dostępności przestrzeni miejskich* – **załącznik nr 5 do OPZ**.
14. Drogi rowerowe projektować zgodnie z dokumentem „*Standardy projektowe i wykonawcze dla infrastruktury rowerowej województwa dolnośląskiego*” w wersji z 20.04.2021 r. - **załącznik nr 6 do OPZ**.
15. Przy opracowaniu dokumentacji projektowej dla organizacji ruchu uwzględnić wytyczne do projektowania i wykonania oznakowania pionowego, poziomego, elementów bezpieczeństwa ruchu drogowego – **załącznik nr 7 do OPZ**.
16. Przy opracowaniu dokumentacji projektowej należy stosować elementy z katalogu mebli miejskich – **załącznik nr 8 do OPZ**.
17. W dokumentacji należy stosować okładkę zgodną ze wzorem stanowiącym **załącznik nr 9 do OPZ**.
18. Przy projektowaniu należy uwzględnić zarządzenie dyrektora ZDIUM we Wrocławiu nr 15/09 z dnia 04.05.2009 w sprawie wykonania zarządzenia 4593/08 Prezydenta Wrocławia ws. ustalania zasad gospodarowania materiałem pochodzącym z rozbiórek dróg publicznych i dróg wewnętrznych oraz obiektów budowlanych położonych w granicach administracyjnych Miasta Wrocławia – **załącznik nr 10 do OPZ**.
19. Przy projektowaniu należy uwzględnić Standardy planowania i zagospodarowania ulic z uwzględnieniem zielono-niebieskiej infrastruktury zgodnie z Zarządzeniem nr 2785/20 Prezydenta Wrocławia z dnia 20.03.2020 r. – **załącznik nr 11 do OPZ**.
20. Przy projektowaniu należy uwzględnić wytyczne ZDIUM do projektowania i wykonywania odwodnień drogowych, odwodnień torowisk tramwajowych oraz zwieńczeń studni kanalizacyjnych wbudowanych w nawierzchnię pasa drogowego - **załącznik nr 12 do OPZ**.
21. Przy projektowaniu należy uwzględnić wytyczne do specyfikacji technicznej dotyczącej wykonania i odbioru nawierzchni dróg rowerowych – **załącznik nr 13 do OPZ**, z uwzględnieniem poniższej aktualizacji z sierpnia 2022 r.:

Równość warstwy ścieralnej dróg dla rowerów i ciągów pieszo-rowerowych

Równość podłużna

Do oceny równości podłużnej warstwy ścieralnej należy stosować metodę ciągłego pomiaru z wykorzystaniem dwumetrowej łąty i klina w celu wyznaczenia odchyień równości. Odchylenie to jest mierzone jako największa odległość (prześwił) pomiędzy krawędzią łąty a warstwą nawierzchni.

Wartość odchylenia równości podłużnej nie może przekraczać 4 mm.

W każdym pojedynczym pomiarze dwumetrową łątą dopuszcza się jedno odchylenie równości podłużnej.

Równość poprzeczna

Do oceny równości poprzecznej warstwy ścieralnej należy stosować metodę pomiaru z wykorzystaniem dwumetrowej łąty i klina w celu wyznaczenia odchyień równości. Odchylenie to jest mierzone jako największa odległość (prześwił) pomiędzy krawędzią łąty a warstwą nawierzchni.

Wartość odchylenia równości poprzecznej należy wyznaczać nie rzadziej niż co 5 m oraz we wszystkich miejscach budzących wątpliwość co do równości.

Wartość odchylenia równości poprzecznej nie może przekraczać 4 mm.

Wysokość progów i uskoków nie powinna przekraczać 6mm.

Nawierzchnie asfaltowe powinny spełniać warunki określone w Wymaganiach Technicznych WT-2.

22. Przy projektowaniu należy uwzględnić zasady projektowania i budowy Miejskich Teletechnicznych Kanałów Kablowych – **załącznik nr 14 od OPZ.**
23. Wykonawca dokumentacji projektowej zobligowany jest do nie używania nazw własnych producentów materiałów budowlanych. Przykładowe uzgodnienie Koordynatora Zespołu Analiz i Estetyki w Wydziale Architektury i Zabytków U MW bez użycia nazw własnych/towarowych – **załącznik nr 15 do OPZ.**
24. Przy projektowaniu należy uwzględnić Zarządzenie nr 1217/19 Prezydenta Wrocławia z dnia 28.06.2019 w sprawie ochrony drzew i rozwoju terenów zieleni Wrocławia, cennik drewna, karty informacyjne do standardów ochrony drzew w Inwestycjach Wrocławia – **załącznik nr 16 do OPZ.**
25. Przy projektowaniu należy uwzględnić zasady realizacji prac na infrastrukturze lub zbliżeniu z infrastrukturą Orange Polska S.A. – **załącznik nr 17 do OPZ.**
26. Przy projektowaniu należy uwzględnić Zarządzenie Prezydenta Wrocławia nr 1158/19 z dnia 17.06.2019 r. w sprawie gospodarowania wodami opadowymi we Wrocławiu wraz z Katalogiem Dobrych Praktyk oraz Wytyczne w zakresie gospodarowania wodami opadowymi na terenie miasta Wrocławia – MPWiK 2019 – **załącznik nr 18 do OPZ.**
27. Przy projektowaniu należy uwzględnić propozycje standardów w zakresie kształtowania zieleni wysokiej miejski tras komunikacyjnych – **załącznik nr 19 do OPZ.**
28. Wszystkie elementy zagospodarowania pasa drogowego podlegające budowie i przebudowie winny być zaprojektowane zgodnie z aktualnymi zapisami Rozporządzenia Ministra Transportu i Gospodarki Morskiej z dnia 2 marca 1999 r., w sprawie warunków technicznych, jakim powinny odpowiadać drogi publiczne i ich usytuowanie w zakresie parametrów geometrycznych i konstrukcyjnych oraz Szczegółowych warunków technicznych dla znaków i sygnałów drogowych oraz urządzeń bezpieczeństwa ruchu drogowego i warunków ich umieszczania na drogach – zał. do Dz.U. nr 220 z 23.12.2003. poz. 2181 ze zm. w zakresie oznakowania i wymagań BRD. W przypadku stosowania elementów infrastruktur niezgodnych z obowiązującymi przepisami należy uzyskać stosowne odstępstwo.
29. Przy opracowywaniu projektu organizacji ruchu, należy sporządzić symulację/wizualizację ruchu i programów pracy sygnalizacji świetlnej. Jest to warunkiem niezbędnym do uzyskania uzgodnienia z Wydziału Inżynierii Miejskiej UM.
30. Każdorazowo przed złożeniem wniosków o wydanie decyzji należy przekazać Zamawiającemu do akceptacji całość przygotowanych materiałów.
31. Całą korespondencję (treści wysłane i otrzymane) prowadzoną ze wszystkimi podmiotami, związaną ze zleconymi pracami projektowymi, należy wraz z załącznikami przekazywać Zamawiającemu do wiadomości w formie elektronicznej, za pośrednictwem poczty elektronicznej na adres, który zostanie ustalony po zawarciu umowy. W przypadku przekazywania plików o wielkości przekraczającej rozmiar rzędu 1 MB, wskazane jest

udostępnianie paczek materiałów do pobrania, np. z wybranego przez Wykonawcę serwisu internetowych usług chmurowych. Dostęp do materiałów udostępnionych Zamawiającemu do pobrania należy zabezpieczyć hasłem, uniemożliwiającym pobranie lub odczytanie ich przez osoby trzecie.

32. Na potrzeby sprawozdawczości, w dokumentacji należy umieścić informacje statystyczne w następującym układzie:
- a) Budowa drogi (mb)
 - b) Przebudowa drogi (mb)
 - c) Budowa chodnika (mb)
 - d) Przebudowa chodnika (mb)
 - e) Budowa ścieżki rowerowej (mb, m²)
 - f) Przebudowa ścieżki rowerowej (mb, m²)
 - g) Budowa ciągu pieszo-rowerowego (mb, m²)
 - h) Przebudowa ciągu pieszo-rowerowego (mb, m²)
 - i) Budowa oświetlenia (ilość lamp)
 - j) Przebudowa oświetlenia (ilość lamp)
 - k) Doświetlenie przejść (ilość)
 - l) Kanał sanitarny (mb)
 - m) Sieć wodociągowa (mb)
 - n) Kanał deszczowy (mb)
 - o) Budowa torowiska (mb)
 - p) Przebudowa torowiska (mb)
 - q) Kanał technologiczny MKT (mb)
 - r) Mała architektura (wiaty rowerowe, przystankowe, kosze na śmieci, stojaki na rowery, barierki dla rowerzystów, słupki city itd.) (szt.)
 - s) Tablice miejskie i unijne (szt.)
 - t) Projektowane drzewa (szt.), krzewy soliterowe, pnącza (szt.), krzewy (szt./m²), rośliny rabatowe (szt./m²)
 - u) Istniejąca oraz projektowana powierzchnia biologicznie czynna w w gruncie oraz w donicach (m²)
 - v) Opis zastosowanych rozwiązań z zakresy błękitno-zielonej infrastruktury – m³/m² (Rozwiązania BZI w ramach inwestycji to np.: drogi – mulda chłonna, geokompozyt sorbujący wodę, ogród deszczowy, wpustka uliczna, konstrukcja magazynująca wodę wokół drzew, zielony dach, powierzchnia przepuszczalna (żwirowa, trawiasta, ażurowa), obiekt hydrofitowy, powierzchniowy zbiornik infiltracyjny, rów infiltracyjny, suchy zbiornik retencyjny, zbiornik odparowujący, powierzchniowy zbiornik retencyjny, podziemny zbiornik retencyjny, korytko filtracyjne, studnia chłonna, skrzynki retencyjno-rozsączające, komora drenażowa, zbiornik na wodę opadową; zieleni-nasadzenia drzew, krzewów, trawniki, zielone ściany, zielone dachy, łąki, zielone przystanki, budki dla jeryzkówetc.)
33. W projekcie technicznym lub/i wykonawczym ująć tabelarycznie zestawienie wszystkich projektowanych konstrukcji, z podaniem co najmniej następujących danych:
- a) lp.
 - b) rodzaj nawierzchni w zależności od rodzaju materiału w podziale na: jezdnię, chodnik, ciągi pieszo-rowerowe, ścieżki rowerowe, zabruki, zatoki, miejsca postojowe, opaski, zjazdy publiczne i indywidualne itp.;
 - c) powierzchnia i długość nawierzchni o szerokości stałej lub min. maks.;
 - d) konstrukcje w podziale na górne i dolne warstwy z uwzględnieniem rodzaju zastosowanego materiału i grubości warstwy;
 - e) całkowita grubość konstrukcji;
 - f) projektowana nośność na poszczególnych warstwach konstrukcyjnych, które należałoby zweryfikować w trakcie robót budowlanych.

Formę tabeli przedstawiono w **załączniku nr 22 do OPZ**: Wzór tabeli do projektu technicznego/wykonawczego „Zestawienie projektowanych konstrukcji”.

Ilości określone w tabeli nie powinny odbiegać od ilości określonych w przedmiarze robót przeznaczonym do robót budowlanych.

7. Przebieg prac projektowych

1. „Zerowa” Rada Techniczna, wprowadzająca i rozpoczynająca proces projektowy, powinna się odbyć nie później niż 5 dni roboczych od daty podpisania umowy. Dodatkowo wykonawca przedstawi na „zerowej” Radzie Technicznej harmonogram prac z uwzględnieniem procesu konsultacyjnego.
2. W pierwszym etapie prac należy wykonać kwerendę historyczną oraz opracować dwa szkice koncepcyjne zagospodarowania terenu, które zostaną poddane równolegle konsultacjom społecznym oraz pierwszemu opiniowaniu przez jednostki miejskie.
3. Wykonawca opracuje i przekaże uczestnikom Pierwszej Rady Technicznej oraz Wydziałowi Partycypacji Społecznej szkice koncepcyjne przed 2 spotkaniem konsultacyjnym (1 narada).
4. Pierwsza Rada Techniczna powinna odbyć się nie później niż 5 dni roboczych od 2 spotkania konsultacyjnego (1 narady). Na pierwszej Radzie Technicznej należy przedstawić i omówić opracowane szkice koncepcyjne wraz z wnioskami płynącymi z 2 spotkania konsultacyjnego.
5. W trakcie procesu projektowego na Wykonawcy będzie spoczywał obowiązek organizacji Rad Technicznych w siedzibie Zamawiającego i w uzgodnionym z nim terminie, w zależności od własnych potrzeb lub na każde wezwanie Gminy Wrocław, z udziałem wszystkich kompetentnych jednostek wskazanych przez Zamawiającego, w celu akceptacji proponowanych rozwiązań. Materiały podlegające opiniowaniu na Radach Technicznych Wykonawca przekaże uczestnikom spotkania co najmniej na 5 dni przed terminem Rady Technicznej. Wykonawca będzie informował Zamawiającego co miesiąc, za wyjątkiem miesiąca, w którym wypada Rada Techniczna, o postępie prac i zmianach jakie zaszły w harmonogramie. Dopuszcza się przesłanie materiałów w wersji elektronicznej. O ile nie zaistnieją inne ustalenia na Radach Technicznych, protokoły będą sporządzane przez Wykonawcę w ciągu 3 dni roboczych i będą akceptowane przez Zamawiającego w ciągu 5 dni roboczych. Po akceptacji przez Zamawiającego treści protokołu, Wykonawca jest zobowiązany do rozesłania protokołu do wszystkich zainteresowanych stron w ciągu 2 dni roboczych. Ustalenia zawarte w zatwierdzonych protokołach są wiążące dla Wykonawcy i Zamawiającego. Zapisy tego punktu stosuje się również do innych niż protokoły z Rad Technicznych notatek ze spotkań.
6. Dodatkowo Wykonawca będzie informował Zamawiającego co miesiąc o postępie prac i zmianach jakie zaszły w harmonogramie. Dopuszcza się przesłanie harmonogramu w wersji elektronicznej. O ile nie zaistnieją inne ustalenia na Radach Technicznych, protokoły z Rad będą sporządzane przez Wykonawcę i przekazywane do zaakceptowania w terminie 3 dni roboczych od dnia odbycia posiedzenia przez Radę Techniczną oraz będą akceptowane przez Zamawiającego w ciągu 5 dni roboczych, liczonych od dnia następnego po dniu złożenia protokołu do zatwierdzenia o ile nie będą miały miejsca inne uzgodnienia na Radach Technicznych. Po akceptacji przez Zamawiającego treści protokołu, Wykonawca jest zobowiązany do rozesłania protokołu do wszystkich zainteresowanych stron w ciągu 2 dni roboczych. Ustalenia zawarte w zatwierdzonych protokołach są wiążące dla Wykonawcy i Zamawiającego. Powyższe zapisy stosuje się również do innych niż protokoły z Rad Technicznych notatek ze spotkań.

8. Wytyczne ogólne dotyczące realizacji przedmiotu zamówienia dla Wykonawcy

1. Dokumentację należy wykonać w języku polskim zgodnie z obowiązującymi przepisami, normami, zasadami wiedzy technicznej.
2. W cenie ofertowej Wykonawca winien uwzględnić wszystkie koszty bezpośrednie i pośrednie związane z wszelkimi pracami projektowymi, wizjami w terenie, badaniami, pomiarami, odkrywkami, uzyskiwaniem wytycznych, warunków technicznych, uzgodnień, ekspertyzy, odstępstwa, oraz postępowaniami administracyjnymi, zmierzającymi do wykonania przedmiotu zamówienia w sposób kompletny dla celu jakiego ma służyć.
3. W ramach wynagrodzenia Wykonawca zobowiązany będzie do niezwłocznego (nie dłużej niż 3 dni) udzielania wyjaśnień i odpowiedzi na pytania oferentów zgłaszane w trakcie postępowania przetargowego na wyłonienie wykonawcy robót budowlanych na podstawie Opracowania.
4. Wykonawca będzie zobowiązany do opracowania dokumentacji z wykorzystaniem techniki komputerowej oraz dokonywania wizji lokalnych na miejscu i dokumentacji zdjęciowej w terenie w trakcie całego procesu projektowego.
5. Wykonawca będzie zobowiązany do wykorzystania w opracowanej dokumentacji najnowszych rozwiązań technologicznych. Projekt powinien zawierać optymalne rozwiązania, konstrukcyjne, materiałowe i kosztowe oraz wszystkie niezbędne rysunki szczegółów i detali, przekrojów wraz z dokładnym opisem oraz podaniem wszystkich niezbędnych parametrów, pozwalających na identyfikację materiału lub urządzenia,
6. Wszystkie zaproponowane rozwiązania projektowe należy na roboczo konsultować z Zamawiającym. Ponadto Zamawiający wymaga aby Wykonawca przekazywał do wiadomości Zamawiającego wszystkie pisemne

- wystąpienia o uzgodnienia, opinie, zezwolenia, decyzje itp. oraz niezwłocznie przekazywał skany uzyskanych odpowiedzi na powyższe wystąpienia.
7. Wykonawca winien dokonać wszelkich niezbędnych uzgodnień ze wszystkimi właścicielami i użytkownikami terenu objętego zakresem opracowania.
 8. W ramach ustalonego w umowie wynagrodzenia, Wykonawca łącznie z przekazaną dokumentacją projektową, przekaze oświadczenia:
 - o przekazaniu autorskich praw majątkowych i udzieleniu zgody na wykonywanie praw zależnych bez dodatkowego wynagrodzenia,
 - o kompletności dokumentacji,
 - o zgodności wersji elektronicznej z wydaną wersją papierową,
 - o opracowaniu dokumentacji w zakresie niezbędnym do realizacji celu, któremu ma służyć,
 - o zgodności dokumentacji z umową, obowiązującymi przepisami, zasadami wiedzy technicznej i normami,
 - o nie obciążeniu dokumentacji żadnymi roszczeniami i prawami osób trzecich.
 9. Na Wykonawcy spoczywa odpowiedzialność za prawidłową lokalizację sieci podziemnych jak i innych urządzeń nadziemnych.
 10. W przypadku konieczności przebudowy kolizyjnego uzbrojenia Wykonawca będzie zobowiązany do uzyskania od właściciela danej sieci warunków technicznych przebudowy i uzyskania pozytywnego uzgodnienia dla projektu przebudowy kolidujących sieci.
 11. W przypadku konieczności przebudowy kolizyjnego uzbrojenia, nie będącego własnością zamawiającego, Wykonawca powinien zamieścić informację o przebudowie sieci i urządzenia w standardzie uzbrojenia istniejącego. W przypadku, gdy właściciele lub zarządcy sieci wniosą o podniesienie standardu przebudowywanej sieci i urządzeń Wykonawca zobowiązany jest zawiadomić o tym Zamawiającego. Projekt w zakresie przebudowy kolizyjnego uzbrojenia, dla którego zakłada się podwyższenie standardu lub unowocześnienia obiektu i urządzenia może zostać opracowany tylko za zgodą Zamawiającego.
 12. Jeżeli w ramach projektowanej likwidacji kolizji powstaną nieczynne odcinki niżej wymienionych sieci uzbrojenia podziemnego, to należy zaprojektować ich demontaż z obszaru pasa drogowego, na odcinku objętym opracowaniem:
 - a) elektroenergetyczne,
 - b) ciepłownicze,
 - c) gazowe,
 - d) telekomunikacyjne.
 13. Przy demontażu sieci wymienionych w punkcie poprzednim należy przewidzieć zastosowanie bezinwazyjnych technologii w tym zakresie w rejonie SOD i odstąpić od likwidacji w miejscach, w których skutkowałoby to zniszczeniem zagospodarowania terenu nad tymi sieciami i w ich sąsiedztwie lub zagrożeniem dla prawidłowości funkcjonowania odcinków sieci w ich miejsce wybudowanych lub istniejących w bezpośrednim sąsiedztwie.
 14. W dokumentacji należy podać rodzaj i ilość odpadów powstałych w związku z realizacją inwestycji (ilość w tonach). Zamawiający informuje, że Wykonawca robót zobowiązany będzie do postępowania z odpadami zgodnie z ustawą z dnia 14 grudnia 2012 r. o odpadach (Dz. U. 2013 poz. 21); powyższe należy odpowiednio zapisać w dokumentacji projektowej,
 15. Projekt budowlany powinien zawierać informacje na temat zagrożeń występujących w trakcie prowadzenia robót oraz o konieczności opracowania planu „bioz” (art. 21 a ust. 3 ustawy z dnia 7 lipca 1994 r. Prawo Budowlane),
 16. Projekt powinien uwzględniać zabezpieczenie otoczenia na czas wykonywania robót, w szczególności drzew.
 17. Informacje zawarte w Dokumentacji w zakresie technologii wykonania robót, doboru materiałów i urządzeń powinny określać przedmiot Umowy w sposób zgodny z ustawą Prawo zamówień publicznych,
 18. Uzyskać decyzje zgodne z art. 39 ustawy z dnia 21 marca 1985 r. o drogach publicznych z późniejszymi zmianami:
 19. W kwestii wszystkich rodzajów istniejących, wymagających przełożenia sieci podziemnych należy dokonać szczegółowej ich inwentaryzacji pod kątem terminów ich budowy, ostatniej przebudowy lub remontu. Do obowiązków projektanta należy ustalenie w/w terminów w instytucjach prowadzących ewidencję uzbrojenia terenu. Ma to związek z regulacją obowiązków właściciela sieci oraz zarządcy drogi odnośnie kosztów przełożenia, zgodnie z zapisami ustawy o drogach publicznych art. 39 ust 3 i 5 z dnia 21 marca 1985 r. (z późn. zmianami):

- Jeżeli budowa, przebudowa lub remont drogi wymaga przełożenia urządzenia lub obiektu o którym mowa w ust. 3 ustawy, koszt tego przełożenia ponosi jego właściciel w przypadku urządzeń i sieci, dla których decyzja na lokalizację została wydana po 09 grudnia 2003r.
 - Dla urządzeń umieszczonych w pasie drogowym na podstawie przepisów obowiązujących przed dniem 09 grudnia 2003 r. koszt przełożenia urządzenia w związku z budową przebudową lub remontem drogi; ponosi zarządca drogi pod warunkiem zachowania dotychczasowych parametrów technicznych urządzenia lub sieci.
 - Gdy na żądanie właściciela wprowadzono ulepszenia w urządzeniu lub obiekcie - koszt ulepszenia ponosi właściciel
 - Z zastrzeżeniem art. 32 ust. 3 ustawy, jeżeli budowa, przebudowa lub remont drogi wymaga przełożenia infrastruktury telekomunikacyjnej umieszczonej w pasie drogowym, koszt tego przełożenia ponosi:
 - zarządca drogi – w przypadku gdy nie upłynęły 4 lata od dnia wydania decyzji, o której mowa w ust. 3 ustawy, pod warunkiem zachowania dotychczasowych właściwości użytkowych oraz parametrów technicznych infrastruktury telekomunikacyjnej;
 - właściciel infrastruktury telekomunikacyjnej – w przypadku gdy:
 - upłynęły 4 lata od dnia wydania decyzji, o której mowa w ust. 3,
 - na żądanie właściciela wprowadzono ulepszenia w infrastrukturze telekomunikacyjnej,
 - infrastruktura telekomunikacyjna została zlokalizowana w pasie drogowym, mimo że zarządca drogi zawarł w decyzji, o której mowa w ust. 3, informację o planowanej w okresie 4 lat budowie, przebudowie lub remoncie odcinka drogi, którego dotyczy decyzja.
20. Wykonawca opracuje zestawienie zinventaryzowanych sieci, które kolidują z przebudową drogi, zgodnie z opisem zawartym w punkcie 19. W przypadku konieczności poniesienia kosztów przebudowy przez właściciela, Wykonawca jest zobowiązany przekazać mu pisemną informację o zakresie przebudowy sieci oraz o wysokości przewidywanych szacunkowych kosztów/nakładów z tym związanych wraz z uzasadnieniem okoliczności taki stan rzeczy powodujących, z uwzględnieniem obowiązku wynikającego z art. 40 ustawy z dnia 21 marca 1985r. o drogach publicznych z późniejszymi zmianami.
21. Na projektancie spoczywa obowiązek uzyskania decyzji zarządcy drogi o zgodzie na lokalizację w pasie drogowym obiektów budowlanych lub urządzeń nie związanych z potrzebami zarządzania drogami lub potrzebami ruchu drogowego, zgodnie z art. 39 Ustawy z dnia 21 marca 1985 r. o drogach publicznych z późniejszymi zmianami.
22. Na Wykonawcy spoczywa obowiązek wykonania zestawienia obejmującego elementy zajęcia pasa drogowego przez sieci i urządzenia niezwiązane z obsługą pasa drogowego (zarówno dla urządzeń przebudowywanych, jak i nowo budowlanych). Należy w tabelaryczny sposób wykazać powierzchnie rzutów poziomych urządzeń - sieci i obiektów budowlanych, niezwiązanych z potrzebami zarządzania drogami lub potrzebami ruchu drogowego, które zostaną przewidziane do umieszczenia w pasie drogowym stosowną decyzją. W opracowaniu należy zestawić dla każdej sieci i urządzenia: długość, powierzchnię zajęcia terenu z uwzględnieniem rodzaju nawierzchni i podziału geodezyjnego nieruchomości. Wykonane zestawienie będzie podstawowym materiałem wyjściowym do pozyskania decyzji zgodnej z art. 40 ustawy o drogach publicznych.
23. Wykonawca powinien uzyskać (w uzgodnieniu z Zamawiającym) opinię Rad Osiedli, znajdujących się w obszarze lub w bezpośredniej bliskości obszaru przebudowy. W celu uzyskania powyższej opinii Wykonawca przekaze do wglądu elektroniczną wersję projektu zagospodarowania terenu (PZT) oraz zorganizuje w siedzibie Zamawiającego spotkanie z udziałem zainteresowanych Rad Osiedli.
24. W zakresie wykonawcy będzie przygotowanie dokumentacji projektowej wykonanej zgodnie z Zarządzeniem Prezydenta Wrocławia nr 1217/19 z dnia 28.06.2019 obejmującej w szczególności:
- a) Operat dendrologiczny wraz z planem gospodarki drzewostanem (w tym m.in. opis niezbędnych wycinek oraz wskazanie drzew wymagających niezbędnych zabiegów pielęgnacyjnych i korekcyjnych dostosowujących istniejącą zieleń do nowego układu komunikacyjnego - np. skrajnia). We wspomnianym operacie należy zwrócić szczególną uwagę na wykonanie analizy uniknięcia kolizji inwestycji z istniejącą roślinnością oraz podania szczegółowych rozwiązań, zarówno technicznych jak i organizacyjnych, pozwalających na prowadzenie prac w rejonie drzew i krzewów (SOD) w najmniej szkodzący im sposób, ze wskazaniem sposobu zabezpieczenia SOD (strefy ochrony drzew) w trakcie robót, zgodnym z kartami ochrony drzew. W ramach operatu dendrologicznego należy sporządzić również plan ochrony drzew na terenie budowy obejmujący m.in. wykaz drzew i zadrzewień grupowych, krzewów do zachowania i szczególnego zabezpieczenia. Należy pamiętać o wkreśleniu na załącznikach graficznych zasięgów koron oraz Stref Ochrony Drzew.

O ile zachodzi taka potrzeba, należy również wskazać egzemplarze do objęcia opinią lub ekspertyzą dendrologiczną, do pielęgnacji, do przesadzenia i koniecznego usunięcia oraz drzew, które widnieją na mapie zasadniczej lecz nie stwierdzono ich obecności w terenie, a także do objęcia monitoringiem w okresie 5 lat po zakończeniu inwestycji.

Opis w operacie dendrologicznym powinien zawierać zsyntetyzowane informacje na temat ilości zinwentaryzowanych drzew, krzewów oraz pozostałych roślin a także ilości drzew/skupin/krzewów wycinanych oraz wymagających przesadzenia, podkrzesania itp.

- b) Projekt budowlany i wykonawczy zieleni. Projekt ten powinien obejmować w swoim zakresie również, w zależności od potrzeb, nasadzenia wyrównujące / kompensujące / zastępcze. Przy doborze gatunkowym należy uwzględniać warunki jakie panują w miejscu wzrostu. Tabele z proponowanymi gatunkami roślin powinny obejmować szczegółowy opis określający wielkość oraz jakość wskazanego materiału roślinnego (przy wykorzystaniu zaleceń Związku Szkółkarzy Polskich). Konieczne jest również zdefiniowanie wad niedopuszczalnych materiału roślinnego. Należy określić czynności pielęgnacyjne w ujęciu tabelarycznym (zalecane terminy, krotność powtórzeń) po posadzeniu drzew (intensywne) oraz w kolejnych latach. W razie takiej potrzeby wykorzystać najnowsze rozwiązania wspomagające adaptację drzew do nowych warunków tj. np. podłoża strukturalne, komórki glebowe, georuszty, treegatory, worki rozsączające, mikoryzacje, żele, hydroboxy.
 - c) Zarówno operat dendrologiczny jak i projekt w zakresie zieleni powinien zostać wykonany przez osoby posiadające kwalifikacje wymienione w załączniku nr 2 przywołanego na wstępie Zarządzenia.
 - d) Należy bezwzględnie minimalizować konieczne wycinki i stosować rozwiązania przestrzenne i technologiczne niezbędne do zapewnienia drzewom żywotności i optymalnych warunków siedliskowych.
 - e) Opis szczegółowych rozwiązań technicznych i organizacyjnych dotyczących prac, mających na celu ochronę istniejącej i projektowanej zieleni a realizowanych ramach konkretnej branży powinien się znaleźć również w poszczególnych projektach branżowych.
 - f) Dążenie do wykonania największej możliwej ilości nasadzeń na terenie objętym inwestycją. W przypadku gdy nie będzie to możliwe, należy zaprojektować i wykonać nasadzenia na terenach Gminy Wrocław, po wcześniejszym uzgodnieniu dokładnej ich lokalizacji z Zarządem Zieleni Miejskiej we Wrocławiu.
 - g) Należy stosować drzewa o minimalnych parametrach wskazanych w Zarządzeniu Prezydenta Wrocławia nr 1217/19 z dnia 28.06.2019, chyba, że w trakcie procesu projektowego w wyniku uzgodnień lub innych decyzji organów parametry te zostaną zwiększone.
 - h) W procesie projektowania należy m.in. uwzględniać postępowanie zgodne z Kartami informacyjnymi do standardów ochrony drzew w Inwestycjach Wrocławia (http://www.zzm.wroc.pl/pl/dzialania_zzm,366.html).
 - i) We wszystkich opracowaniach dotyczących drzew i krzewów należy uwzględniać wytyczne dotyczące gromadzenia danych o ich lokalizacji wraz z odnoszącymi się do nich informacjami, w sposób umożliwiający bezpośrednie wprowadzenie do Systemu Informacji Przestrzennej Wrocławia dostępnymi pod adresem: http://www.zzm.wroc.pl/pl/dzialania_zzm,366.html. Przekazanie danych wprowadzanych do SIP (wycinka i nasadzenia) oraz potwierdzenia stosownej jednostki prawidłowego zaimportowania powyższych danych.
 - j) W celu uniknięcia ewentualnych opłat administracyjnych związanych z wycinką drzew i krzewów, w przypadku składania wniosku o zezwolenie na wycinkę, należy wykonać i dołączyć projekt nasadzeń zastępczych/kompensacyjnych.
 - k) Dokumentację projektową należy przedłożyć stosownym jednostkom (w szczególności ZZM) celem zaopiniowania/ uzgodnienia.
25. Dokumentację projektową należy przekazać Zamawiającemu:
- a) w wersji papierowej – odpowiednio w liczbie:
 - projekt budowlany, złożony z części, z dopiętymi kopiami uzyskanych warunków technicznych, decyzji, opinii, postanowień, uzgodnień i stosownych odstępstw od przepisów techniczno-budowlanych, projekty wykonawcze oraz pozostałe opracowania - **4 egz.** (z czego 2 egz. projektu budowlanego z pieczętkami organu wydającego pozwolenie na budowę/decyzję ZRID),
 - zbiór **oryginałów** uzyskanych warunków technicznych, decyzji, opinii, zgłoszeń, zaświadczeń, postanowień, uzgodnień i stosownych odstępstw od przepisów techniczno-budowlanych, wraz z oryginałami załączników do tych dokumentów (nie dotyczy projektu budowlanego stanowiącego załącznik do pozwolenia na budowę) - 1 egz.,
 - b) w wersji elektronicznej - w **4 egz.**; na nośniku optycznym CD-R lub DVD+/-R lub pendrive z odpowiednimi opisami w formacie PDF i w wersji edytowalnej - projekt budowlany wraz ze wszystkimi warunkami

technicznymi, decyzjami, opiniami, postanowieniami, uzgodnieniami, stosownymi odstępstwami od przepisów techniczno-budowlanych i dokumentami umieszczony w jednym katalogu, projekty wykonawcze i pozostałe opracowania w kolejnych katalogach,

Schemat pakowania kompletów dokumentacji przekazywanej Zamawiającemu:

Opakowanie: egzemplarz nr 1	Opakowanie: egzemplarz nr 2	Opakowanie: egzemplarz nr 3	Opakowanie: egzemplarz nr 4	Opakowanie: Oryginały dokumentów
- PB z pieczętką WAIB egz. nr 1 - PW egz. nr 1 - Przedmiar egz. nr 1 - STWIORB egz. nr 1 - DVD egz. nr 1 - itd.	- PB z pieczętką WAIB egz. nr 2 - PW egz. nr 2 - Przedmiar egz. nr 2 - STWIORB egz. nr 2 - DVD egz. nr 2 - itd.	- PB bez pieczętki WAIB egz. nr 3 - PW egz. nr 3 - Przedmiar egz. nr 3 - STWIORB egz. nr 3 - DVD egz. nr 3 - itd.	- PB bez pieczętki WAIB egz. nr 4 - PW egz. nr 4 - Przedmiar egz. nr 4 - STWIORB egz. nr 4 - DVD egz. nr 4 - itd.	- Decyzje - Uzgodnienia - itd.

26. Każdy rysunek techniczny w wersji papierowej ma być podpisany oryginalnie przez projektanta i sprawdzającego, każde inne opracowanie, w tym opisy techniczne, STWiORB, przedmiary, kosztorysy inwestorskie mają być podpisane przez osobę je sporządzającą.
27. Wymogi dla wersji elektronicznej dokumentacji:
- Pliki muszą być zoptymalizowane pod względem rozmiaru.
 - Jakość zeskanowanych lub wygenerowanych dokumentów, rysunków technicznych powinny umożliwiać odczytanie wszystkich detali i cech a jednocześnie uwzględniać i nie przekraczać rzeczywistej rozdzielczości biurowych urządzeń do wyświetlania i powielania danych.
 - W celu udostępnienia przez Zamawiającego informacji o przedmiotowym projekcie w Systemie Informacji Przestrzennej Urzędu Miejskiego Wrocławia należy również przekazać 1 egzemplarz elektronicznej postaci dokumentacji w wersji edytowalnej w jednym z formatów: GIS – SHAPE (preferowany) lub CAD-DGN, DWG lub DXF. Dane powinny być przekazane w układzie współrzędnych 2000 (ETRS_1989_Poland_CS2000_zone_6).
 - Ponadto organizacja ruchu docelowego przekazana w formie elektronicznej w wersji edytowalnej w programie AutoCAD nie nowszej niż 2008.
28. Każdy komplet dokumentacji należy umieścić w osobnym, sztywnym opakowaniu, które należy wyposażyć w opis zawartości umieszczony w dwóch miejscach opakowania – na największym boku i od góry.
29. W przypadku konieczności uzyskania decyzji na prowadzenie badań archeologicznych Wykonawca ma w zakresie zamówienia uzyskać przedmiotowej decyzji u Dolnośląskiego Wojewódzkiego Konserwatora Zabytków. Wybór archeologa, który będzie wymieniony w decyzji należy do Wykonawcy. Wybrany archeolog nie będzie miał zagwarantowanego zlecenia na prowadzenie prac archeologicznych podczas realizacji robót budowlanych wykonanych na podstawie opracowanej dokumentacji. Ponadto projektant zobowiązany jest do przedłożenia oświadczenia, że przy wyborze archeologa (osoby prowadzącej badania archeologiczne) zastosował kryterium posiadania kwalifikacji, o których mowa w § 26 rozporządzenia Ministra Kultury i Dziedzictwa Narodowego z dnia 27.07.2011 (Dz. Nr 165, poz. 987 ze zm.), która stanowi, że:
- Badania archeologiczne może prowadzić osoba, która posiada tytuł zawodowy magistra uzyskany po ukończeniu studiów wyższych na kierunku archeologia oraz odbyła co najmniej 12-miesięczną praktykę w zakresie tych badań.
 - Przy ustalaniu czasu trwania praktyki, o której mowa w ust. 1, nie uwzględnia się uczestnictwa w badaniach archeologicznych prowadzonych metodą powierzchniową, nadzorów archeologicznych i rozpoznawania obiektów archeologicznych przy pomocy odwiertów oraz opracowywania dokumentacji zabytków ruchomych odkrytych w trakcie badań archeologicznych.
30. Wykonawca oświadcza, że przy realizacji przedmiotu umowy, stosownie do art. 95 ust. 1 ustawy z dnia 11 września 2019 r. Prawo zamówień publicznych, zostały zatrudnione osoby **na podstawie umowy o pracę** w rozumieniu przepisów ustawy z dnia 26 czerwca 1974 r. – Kodeks pracy (Dz.U. z 2022 r. poz. 1510 tj.) z uwzględnieniem minimalnego wynagrodzenia za pracę ustalonego na podstawie ustawy z dnia 10 października 2002 r. o minimalnym wynagrodzeniu za pracę (Dz.U. z 2020 r. poz. 2207 tj.) przez cały okres realizacji przedmiotu umowy, w liczbie osób gwarantującej prawidłowe i jakościowe wykonanie przedmiotu zamówienia, w zakresie czynności w trakcie realizacji zamówienia:
- prowadzenie korespondencji (odbieranie, wysyłanie i dostarczanie) z Zamawiającym,

- powielanie oryginałów dokumentacji dla wykonania kopii papierowych i elektronicznych,
 - dostarczanie dokumentacji do urzędów,
 - opracowanie dokumentacji technicznej pod kierunkiem i nadzorem projektanta,
 - wykonywanie rysunków wg. szkiców dostarczonych przez projektantów/pracodawcy,
 - dokonywanie pomiarów i wizji lokalnych w terenie,
 - wykonywanie innych czynności pomocniczych w tym związanych ze składaniem projektu do wysyłki do klienta.
31. Zamawiający na końcu niniejszego OPZ załącza spis załączników, których treść należy uwzględnić przy opracowywaniu dokumentacji projektowej, objętej niniejszym zamówieniem.

9. Przepisy prawne i normy związane z projektowaniem i wykonaniem niniejszego zamówienia

1. Ustawa z dnia 7 lipca 1994 r. Prawo budowlane (Dz.U. z 2021 r. poz. 2351 t.j.)
2. Rozporządzenie Ministra Transportu, Budownictwa i Gospodarki Morskiej z dnia 28 marca 2012 r. zmieniające rozporządzenie w sprawie szczegółowego zakresu i formy dokumentacji projektowej, specyfikacji technicznych wykonania i odbioru robót budowlanych oraz programu funkcjonalno-użytkowego (Dz.U. 2012 poz. 365 t.j.).
3. Obwieszczenie Ministra Infrastruktury i Budownictwa z dnia 23 grudnia 2015 r. w sprawie ogłoszenia jednolitego tekstu rozporządzenia Ministra Transportu i Gospodarki Morskiej w sprawie warunków technicznych, jakim powinny odpowiadać drogi publiczne i ich usytuowanie, (Dz. U z 2016 r. poz. 125 ze zmianami.
4. Ustawa z dnia 20 czerwca 1997 r. Prawo o ruchu drogowym (Dz.U. z 2022 r. poz. 998 z późn. zm.)
5. Rozporządzenie Ministra Infrastruktury z dnia 23 września 2003r. w sprawie szczegółowych warunków zarządzania ruchem na drogach oraz wykonywania nadzoru nad tym zarządzaniem (Dz.U. z 2017 r. poz. 784)
6. Rozporządzenie Ministra Infrastruktury z dnia 3 lipca 2003r. w sprawie szczegółowych warunków technicznych dla znaków i sygnałów drogowych oraz urządzeń bezpieczeństwa ruchu drogowego i warunków ich umieszczania na drogach (Dz.U. z 2003r. nr 220, poz. 2181 z późn. zm.)
7. Ustawa z dnia 27 kwietnia 2001 r. Prawo ochrony środowiska (Dz.U. z 2021 r. nr 1973 z późn. zmianami).
8. Ustawa z dnia 16 kwietnia 2004 r. o ochronie przyrody (Dz. U. 2022 r. poz. 916 z późn. zmianami).
9. Rozporządzenie Ministra Transportu, Budownictwa i Gospodarki Morskiej z dnia 25 kwietnia 2012 r. w sprawie szczegółowego zakresu i formy projektu budowlanego (Dz.U. 2012 poz. 462).
10. Rozporządzenie Ministra Gospodarki Przestrzennej i Budownictwa z dnia 21 lutego 1995 r. w sprawie rodzajów i zakresu opracowań geodezyjno-kartograficznych oraz czynności geodezyjnych obowiązujących w budownictwie (Dz.U. z 1995r. nr 25, poz. 133).
11. Rozporządzenie Ministra Infrastruktury z dnia 23 czerwca 2003r. w sprawie informacji dotyczącej bezpieczeństwa i ochrony zdrowia oraz planu bezpieczeństwa i ochrony zdrowia (Dz.U. 2003r. nr 120, poz. 1126)
12. Rozporządzenie Ministra Infrastruktury i Rozwoju z dnia 24 lipca 2015 r. w sprawie wzorów: wniosku o pozwolenie na budowę, oświadczenia o posiadanym prawie do dysponowania nieruchomością na cele budowlane, decyzji o pozwoleniu na budowę, oraz zgłoszenia budowy i przebudowy budynku mieszkalnego jednorodzinnego (Dz. U. z 2015 r. poz. 1146 z późn. zm.).
13. Ustawa z dnia 11 września 2019 r.. Prawo zamówień publicznych (Dz.U. z 2022 r. poz. 1710 t.j.)
14. Rozporządzenie Ministra Rozwoju i Technologii z dnia 20 grudnia 2021 r. w sprawie określenia metod i podstaw sporządzania kosztorysu inwestorskiego, obliczania planowanych kosztów prac projektowych oraz planowanych kosztów robót budowlanych określonych w programie funkcjonalno-użytkowym (Dz.U. z 2021r. poz. 2458)
15. Ustawa z dnia 14 grudnia 2012 r. o odpadach (Dz. U. 2022 poz. 699 t.j.)
16. Rozporządzenie Ministra Administracji i Cyfryzacji z dnia 21 kwietnia 2015 r. w sprawie warunków technicznych, jakim powinny odpowiadać kanały technologiczne (Dz. U. z 2015 r. poz. 680)
17. Rozporządzenie Ministra Transportu, Budownictwa i Gospodarki Morskiej z dnia 25 kwietnia 2012 r. w sprawie ustalania geotechnicznych warunków posadawienia obiektów budowlanych (Dz. U. z 2012 r. poz. 463)

Uwaga:

Wykonawca na bieżąco winien uwzględniać zmiany ww. rozporządzeń, ustaw, przepisów itp. oraz uwzględniać wszelkie wchodzące w życie nowelizacje na etapie realizacji Opracowania.

10. Zamówienia podobne

Zamawiający przewiduje możliwość udzielenia zamówienia, w ramach zamówień podobnych, dotyczącego opracowania dokumentacji projektowej dla terenu przyległego do pasa drogowego objętego przedmiotowym opracowaniem, zawierającej następujące części:

1. Kwerenda historyczna, przygotowanie materiałów do konsultacji społecznych wraz z wzięciem w nich udziału,
2. Koncepcja zagospodarowania ulicy,
3. Inwentaryzacja istniejących nawierzchni z analizą możliwości ich wykorzystania,
4. Projekt budowlany (projekt zagospodarowania terenu, projekty architektoniczno-budowlane, projekt techniczny),
5. Projekty branżowe wykonawcze co najmniej następujących branż:
 - a. drogi,
 - b. odwodnienie drogowe,
 - c. oświetlenie drogowe,
 - d. budowa kanalizacji MKT,
 - e. przebudowa kolizyjnej infrastruktury,
 - f. organizacja ruchu docelowego,
 - g. zieleni,
 - h. projekt małej architektury,
6. Inne opracowania:
 - a. opinia geotechniczna oraz badania geotechniczne w zakresie odpowiednim do kategorii geotechnicznej projektowanego obiektu,
 - b. projekt zabezpieczenia osnowy geodezyjnej,
 - c. przedmiary robót i kosztorys ofertowy,
 - d. kosztorys inwestorski,
 - e. Specyfikacje Techniczne Wykonania i Odbioru Robót Budowlanych,
 - f. decyzja środowiskowa / postanowienie o odmowie wszczęcia postępowania ws. wydania decyzji o środowiskowych uwarunkowaniach,
 - g. uzyskanie ewentualnych odstępstw od obowiązujących przepisów,
 - h. pozyskanie i aktualizacja mapy do celów projektowych,
 - i. uzgodnienia, opinie itp.,
 - j. pozwolenie na budowę wraz z przygotowaniem materiałów do wniosku i jego skutecznym złożeniem,
 - k. opracowanie operatu z szacowania wartości godziwej elementów istniejącego oświetlenia ulicznego własności Tauron Nowe Technologie, likwidowanego w trakcie przebudowy oświetlenia drogowego, na majątek ZDIUM,
 - l. Wizualizacje komputerowe zaprojektowanej ulicy na tle rzeczywistych zdjęć z natury.

Zamówienie podobne będzie należało wykonać odpowiednio zgodnie z wymogami opisanymi w niniejszym opisie przedmiotu zamówienia.

11. Spis załączników do OPZ

NR ZAŁĄCZNIKA	NAZWA ZAŁĄCZNIKA
ZAŁĄCZNIK NR 1	Ogólne wytyczne ZDIUM dla oświetlenia drogowego
ZAŁĄCZNIK NR 2	Wzór przywieszki identyfikacyjne do umieszczenia w studni MKT
ZAŁĄCZNIK NR 3	Informacje gestorów sieci dla obszaru objętego opracowaniem
ZAŁĄCZNIK NR 4	Katalog standardów nawierzchni chodników dla Wrocławia
ZAŁĄCZNIK NR 5	Zarządzenie nr 249/19 Prezydenta Wrocławia z dnia 21 stycznia 2019 r. w sprawie stosowania Wrocławskich Standardów dostępności przestrzeni miejskich
ZAŁĄCZNIK NR 6	Standardy rowerowe województwa dolnośląskiego – wersja z 20.04.2021 r.
ZAŁĄCZNIK NR 7	1. Wytyczne do projektowania i wykonania oznakowania pionowego 2. Wytyczne do projektowania i wykonania oznakowania poziomego 3. Wytyczne do projektowania i wykonania elementów bezpieczeństwa ruchu drogowego
ZAŁĄCZNIK NR 8	Katalog mebli miejskich
ZAŁĄCZNIK NR 9	Wzór okładki projektowej
ZAŁĄCZNIK NR 10	Zarządzenie dyrektora ZDIUM we Wrocławiu nr 15/09 z dnia 04.05.2009 w sprawie wykonania zarządzenia 4593/08 Prezydenta Wrocławia ws. ustalania zasad gospodarowania materiałem pochodzącym z rozbiórek dróg publicznych i dróg wewnętrznych oraz obiektów budowlanych położonych w granicach administracyjnych Miasta Wrocławia
ZAŁĄCZNIK NR 11	Standardy planowania i zagospodarowania ulic z uwzględnieniem zielono-niebieskiej infrastruktury zgodnie z Zarządzenie nr 2785/20 Prezydenta Wrocławia z dnia 20 marca 2020 r.
ZAŁĄCZNIK NR 12	Wytyczne do projektowania i wykonywania odwodnień drogowych, odwodnień torowisk tramwajowych oraz zwieńczeń studni kanalizacyjnych wbudowanych w nawierzchnię pasa drogowego. Zakres eksploatacyjny ZDiUM
ZAŁĄCZNIK NR 13	Wytyczne do specyfikacji technicznej dotyczącej wykonania i odbioru nawierzchni dróg rowerowych
ZAŁĄCZNIK NR 14	Miejskie Teletechniczne Kanały Kablowe zasady projektowania, budowy
ZAŁĄCZNIK NR 15	Przykładowe uzgodnienie KPPWM bez użycia nazw własnych/towarowych
ZAŁĄCZNIK NR 16	1. Zarządzenie nr 1217/19 Prezydenta Wrocławia z dnia 28.06.2019 w sprawie ochrony drzew i rozwoju terenów zieleni Wrocławia 2. Infrastruktura w zgodzie z drzewami 3. Cennik drewna 4. Karty informacyjne do standardów ochrony drzew w Inwestycjach Wrocławia
ZAŁĄCZNIK NR 17	Zasady realizacji prac na infrastrukturze lub zbliżeniu z infrastrukturą ORANGE POLSKA S.A
ZAŁĄCZNIK NR 18	Zarządzenie Prezydenta Wrocławia nr 1158/19 d dnia 17 czerwca 2019r. w sprawie gospodarowania wodami opadowymi we Wrocławiu wraz z Katalogiem Dobrych Praktyk Wytyczne w zakresie gospodarowania wodami opadowymi na terenie miasta Wrocławia – MPWiK 2019
ZAŁĄCZNIK NR 19	Propozycje standardów w zakresie kształtowania zieleni wysokiej miejskich tras komunikacyjnych
ZAŁĄCZNIK NR 20	Przebudowa ul. Kuźnicznej i placu Uniwersyteckiego we Wrocławiu - Projekt małej architektury – marzec 2010 r.
ZAŁĄCZNIK NR 21	Wytyczne do wykonania dokumentacji przetargowej: przedmiarów robót, kosztorysów inwestorskich, kosztorysów ofertowych, kosztorysów w trybie „projektuj i buduj”, zbiorczego zestawienia kosztów, specyfikacji technicznych wykonania i odbioru robót budowlanych
ZAŁĄCZNIK NR 22	Wzór tabeli do projektu technicznego / wykonawczego „Zestawienie projektowanych konstrukcji”