

**GEOLOOK Łukasz Skrok**  
**09-400 Płock, ul. Przyjazna 84**

[NIP 5110131036](mailto:biuro@geo-look.com) [www.geo-look.com](http://www.geo-look.com) [biuro@geo-look.com](mailto:biuro@geo-look.com) [Tel. 504 720 799](tel:504720799)

**Opinia geotechniczna**

dotycząca

**rozpoznania warunków wodno-gruntowych dla przebudowy placu zabaw  
oraz budowy ścieżki sensorycznej na terenie MP nr 13– Płock, ul.  
Krakówka 8**

**1. Lokalizacja: Płock, ul. Krakówka 8, dz. nr 1449**

gmina: **Płock**

powiat: **płocki**

województwo: **mazowieckie**

**2. Zlecający: Rzecznawca budowlany Wojciech Błaszczak,  
09-410 Płock, ul. Batalionu Parasol 76**

**3. Autor:**

mgr Łukasz Skrok

upr. geolog. nr VII-1553



*Płock, czerwiec 2024 r.*

## Spis treści:

1. PODSTAWA I CEL BADAŃ .....	3
2. LOKALIZACJA I CHARAKTERYSTYKA TERENU BADAŃ .....	3
3. CHARAKTERYSTYKA PRZEDSIĘWZIĘCIA .....	3
4. ZAKRES BADAŃ PODŁOŻA GRUNTOWEGO .....	3
5. WYNIKI BADAŃ .....	3

## Spis załączników:

1. Mapa lokalizacyjna w skali 1:25000
2. Mapa dokumentacyjna w skali 1:480
3. Karta dokumentacyjna badania geotechnicznego
4. Tabela parametrów geotechnicznych

## **1. Podstawa i cel badań**

Zlecającym jest firma Rzecznawca budowlany Wojciech Błaszczak, 09-410 Płock, ul. Batalionu Parasol 76.

Rozpoznanie rodzaju i stanu gruntów oraz warunków wodnych, występujących w podłożu do głębokości 2,0 m ppt., w jednym miejscu ustalonym ze Zleceniodawcą.

## **2. Lokalizacja i charakterystyka terenu badań**

Teren dla którego wykonano badania geotechniczne zlokalizowany jest w miejscowości Płock, przy ul. Krakówka 8 - dz. nr 1449 (teren MP nr 13). Teren działki jest ogrodzony i częściowo zabudowany.

## **3. Charakterystyka przedsięwzięcia**

Przedsięwzięciem, dla którego wykonano badania geotechniczne, jest ocena warunków gruntowo-wodnych, występujących na dz. nr 1449. Na opisywanym terenie projektuje się przebudowę placu zabaw oraz budowę ścieżki sensorycznej.

## **4. Zakres badań podłoża gruntowego**

Badania geotechniczne wykonano w dniu 27 maja 2024 r. Zakres badań ustalono ze Zlecającym. Lokalizację wierceń i sondowań pokazano na mapie dokumentacyjnej – załącznik nr 2.

W ramach prac badawczych wykonano jeden otwór badawczy małosrednicowy, do głęb. 2,0 m poniżej powierzchni terenu (ppt.).

W otworach wiertniczych prowadzono profilowanie geologiczne, z pomiarem głębokości otworów, głębokości położenia stropów i spągów warstw oraz pomiary hydrogeologiczne zwierciadła wody.

W celu oceny stopnia zagęszczenia  $I_D$  gruntów niespoistych, przeprowadzono jedno sondowanie dynamiczne sondą lekką DPL do głębokości 2,0 m p.p.t.

Punkt badawczy wytyczono metodą domiarów prostokątnych, w nawiązaniu do planu przesłanego przez Zleceniodawcę.

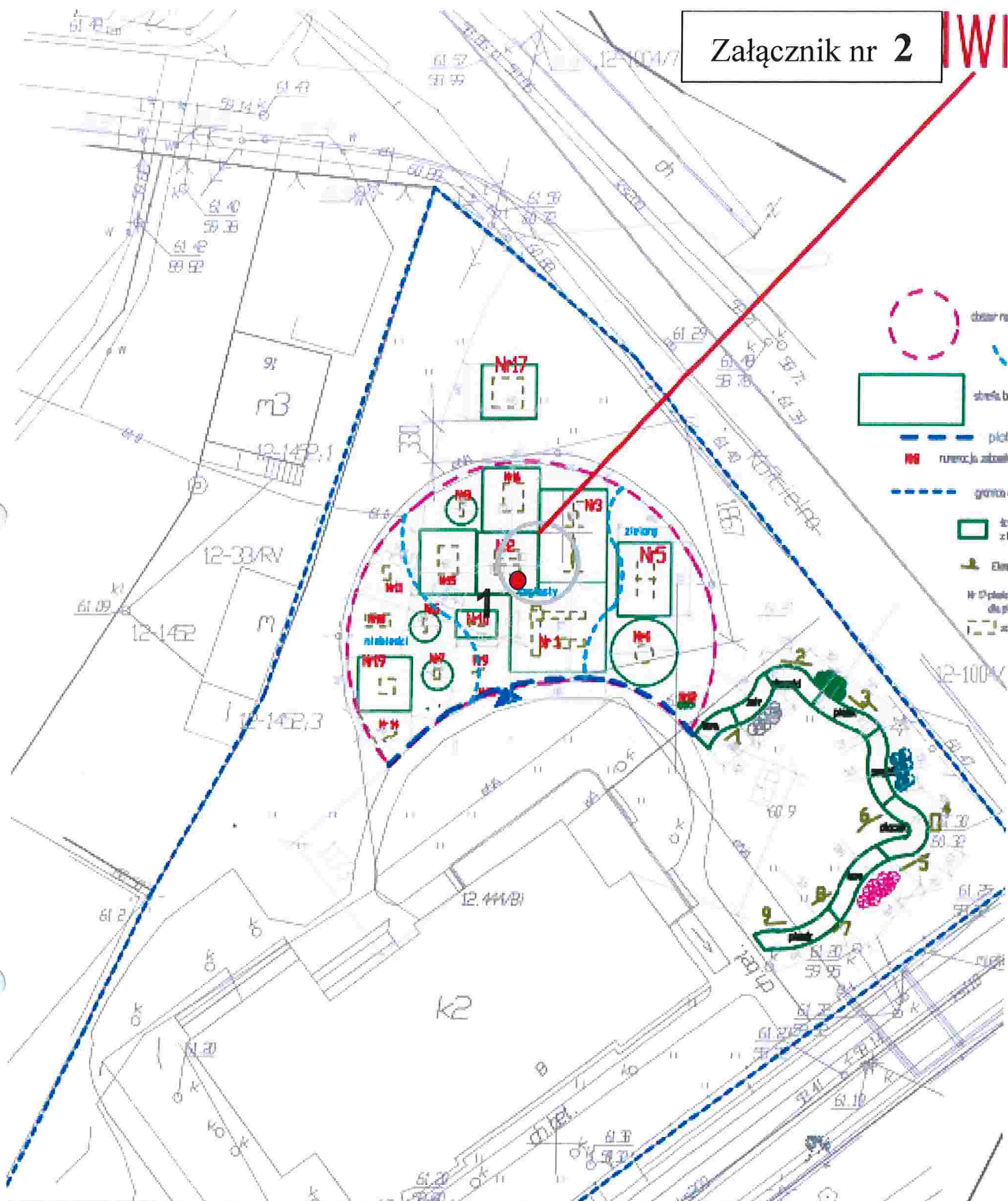
## **5. Wyniki badań**

Na podstawie wykonanych wierceń, stwierdza się, że do głębokości 1,0 m poniżej powierzchni terenu występują utwory nasypowe i organiczne (gleba) piaszczyste z humusem i gruzem. Poniżej osadów holocenijskich nawiercone zostały osady rzeczne wykształcone w postaci piasków drobnych. Osady te do głębokości 2,0 m ppt. nie zostały przewiercone.

Woda podziemna występuje w piaszczystych osadach rzecznych, gdzie zwierciadło wody ma charakter swobodny. Poziom piezometryczny stabilizuje się na głębokości 1,65 m, ppt. (dotyczy okresu wykonywanych badań – maj 2024 r.).

Dokumentowany stan wody podziemnej należy uznać za zbliżony do średniego wieloletniego. Stany wysokie, które występować będą po okresach długotrwałych, intensywnych opadów atmosferycznych oraz po obfitych wiosennych roztopach, charakteryzować się będą podwyższeniem statycznego zwierciadła wody w gruncie o 0,3-0,7 m. Nie dotyczy to stanów katastrofalnych (powodzi, długotrwałego wysokiego stanu wód płynących w rzece Wierzbica).

Zgodnie z rozporządzeniem Ministra Transportu, Budownictwa i Gospodarki Morskiej z dnia 25 kwietnia 2012 r. w sprawie ustalania geotechnicznych warunków posadawiania obiektów budowlanych, projektowana inwestycja zalicza się do pierwszej kategorii geotechnicznej.



### MAPA DOKUMENTACYJNA

Skala 1:480

Płock, ul. Krakówka 8 - dz. nr 1449 - MP nr 13 - przebudowa placu zabaw oraz budowa ścieżki sensorycznej

Objaśnienia:

● **1** - położenie i numer wiercenia geotechnicznego

Opracowanie: mgr Łukasz Skrok,  
uprawnienia geologiczne: VII-1553



## TABELA PARAMETRÓW GEOTECHNICZNYCH

Obiekt: Płock, ul. Krakówka 8 - dz. nr 1449 - MP nr 13 - przebudowa placu zabaw oraz budowa ścieżki sensorycznej

Objaśnienia geologiczne		Parametry geotechniczne									
Nr warstwy geotech.	Rodzaj gruntu	Symbol gruntu	Symbol konsolidacji	Stan gruntu		Gęstość objętościowa $\rho$ t/m <sup>3</sup>	Wilgotność naturalna $w_n$ %	Spójność $c_u$ kPa	Kąt tarcia wewnętrzznego $\phi_u$ stop.	Edometryczny moduł ścisłości $M_o$ MPa	Uwagi
				$I_D^{(n)}$	$I_L^{(n)}$						
1	2	3	4	5	6	7	8	9	10	11	12
I	Piaski drobnoziarniste, rzeczne	Pd	-	0,49	-	1,75	16,0	-	30,4	62,0	wilgotne
				0,49	-	1,90	24,0	-	30,4	62,0	nawodnione

**Współczynnik materiałowy  $\gamma_m = 0,9$**



Autor: mgr Łukasz Skrok, uprawnienia geologiczne: VII-1553