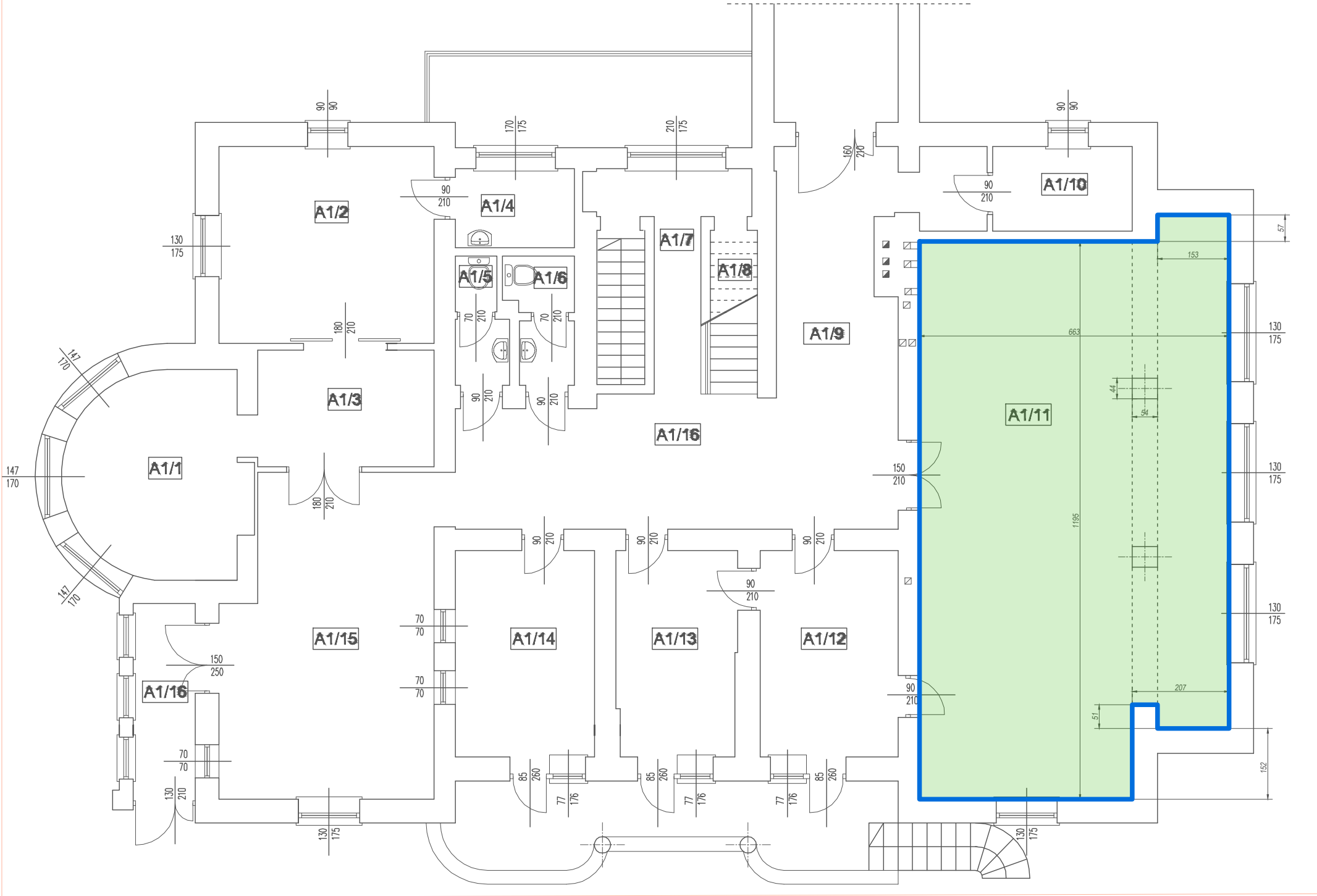


Zakres prac



- Zakres prac i specyfikacja materiałowa:
- Malowanie ścian i sufitów obejmuje
 - pełne przygotowanie podłoża z demontażem elementów wystroju , haków, uchwyty , gniazd i osprzętu itp. z ich powtórny montażem po zakończeniu prac, szpachlowanie pęknięć, ubytków, naprawa odpażeń itd,
 - malowanie szpalet, elementów instalacyjnych, kanałów, listew, koryt, znajdujących się w pomieszczeniu z ich drobnymi korektami wizualnymi, szpachlowaniem , silikonowaniem itp
 - silikonowanie i akrylowanie wszelkich styków i innymi elementami jak , listwy, stolarka, elementy wustrou , elementy informacyjne itd
 - Należy zastosować farby
 - w I klasie odporności na ścieranie ,
 - w II klasie odporności na ścieranie dla sufitów
 - kolorystyka w lekkich kolorach pastelowych do decyzji przedstawiciela Zamawiającego w trakcie prac
 - Remont podłóg obejmuje
 - demontaż istniejącej wykładziny dywanowej podłogowej
 - montaż lub wymiana elementów instalacji elektrycznej i niskoprądowe montaż z przyłączeniem 8 szt FloorBox (audio, RJ,HDMI, prąd *2) przyłącze realizować w bruzdach w wylewce
 - konieczne naprawy i uzupełnienie podłoża
 - wykonanie nawierzchni z płytek gresowych rektyfikowanych wraz z cokołikiem oraz elementów przejściowych na łączeniu z innymi elementami
 - Należy zastosować płytki
 - gresowe o wymiarach 60*60
 - ścieralność min Klasa IV (PEI 4)
 - kolorystyka w tonacji szarości do decyzji przedstawiciela Zamawiającego w trakcie prac

- Wymogi ogólne:
- Wszelkie strefy prac winny być wydzielone i jednoznacznie oznaczone zgodnie z zasadami BHP.
 - Prace remontowe należy prowadzić w sposób umożliwiający normalne funkcjonowanie Urzędu w zakresie pozostałych pomieszczeń nie objętych remontem.
 - Przed rozpoczęciem prac należy uzgodnić szczegółowy harmonogram realizacji i w sposób systematyczny go uaktualniać w trakcie prac. Harmonogram winien uwzględniać jako warunek nadrzędny, harmonogram funkcjonowania Urzędu.
 - W zakresie części szczególnie uciążliwych i utrudniających funkcjonowanie obiektu prac należy założyć prace w okresie wieczornym i nocnym.
 - Wszelkie prace należy prowadzić w sposób, w jak najmniejszym stopniu kolidujący z normalnym funkcjonowaniem Urzędu.
 - Prace wykonywane w pomieszczeniach nie wydzielonych, ogólnodostępnych , należy prowadzić po uprzednim każdorazowym potwierdzeniu terminu u Zamawiającego. Wydzielenie winno zapewnić w sposób szczególny szczelność w zakresie zakurzenia.
 - Wszelkie prace winny być wykonywane w sposób szczególnie ostrożny, z uwagi na brak pełnego rozpoznania budynku pod względem inwentaryzacyjnym i możliwość występowania nierozpoznanych instalacji i nieprzewidywanego układu konstrukcyjnego.
 - Wszelkie zastosowane materiały i urządzenia podlegają wcześniejszej akceptacji przez Zamawiającego pod względem zgodności z dokumentacją techniczną i przetargową.
 - Brak wcześniejszej akceptacji wiąże się z możliwą koniecznością demontażu zastosowanego materiału lub urządzenia na koszt Wykonawcy.
 - Wykonawca winien przewidzieć wymóg Zamawiającego wyboru próbek na obiekcie w ilości niezbędnej dla ostatecznego ustalenia, min 3 szt na strefę w zakresie wszelkich materiałów o charakterze wykończeniowym
 - Przed rozpoczęciem prac należy zdemontować i po zakończeniu prac powtórnie zamontować wszelkie elementy wystroju, wyposażenia, oznacznia zabezpieczyć wszelkie pozostawione elementy wyposażenia i instalacji przed zniszczeniem i zakurzeniem
 - Bieżące utrzymywanie porządku i czystości w trakcie prac w związku z prowadzonymi pracami,
 - Po zakończeniu prac należy dokonać ostatecznego sprzątania i mycia pomieszczenia i wyposażenia , dla doprowadzenia do stanu jak przed rozpoczęciem prac
 - W zakresie prac ujętych w ofercie jest zniszczenie i pełna utylizacja materiału rozbiórkowego. Wywóz materiału rozbiórkowego należy prowadzić na bieżąco z codziennym wywozem.

malowanie ścian

remont podłogi

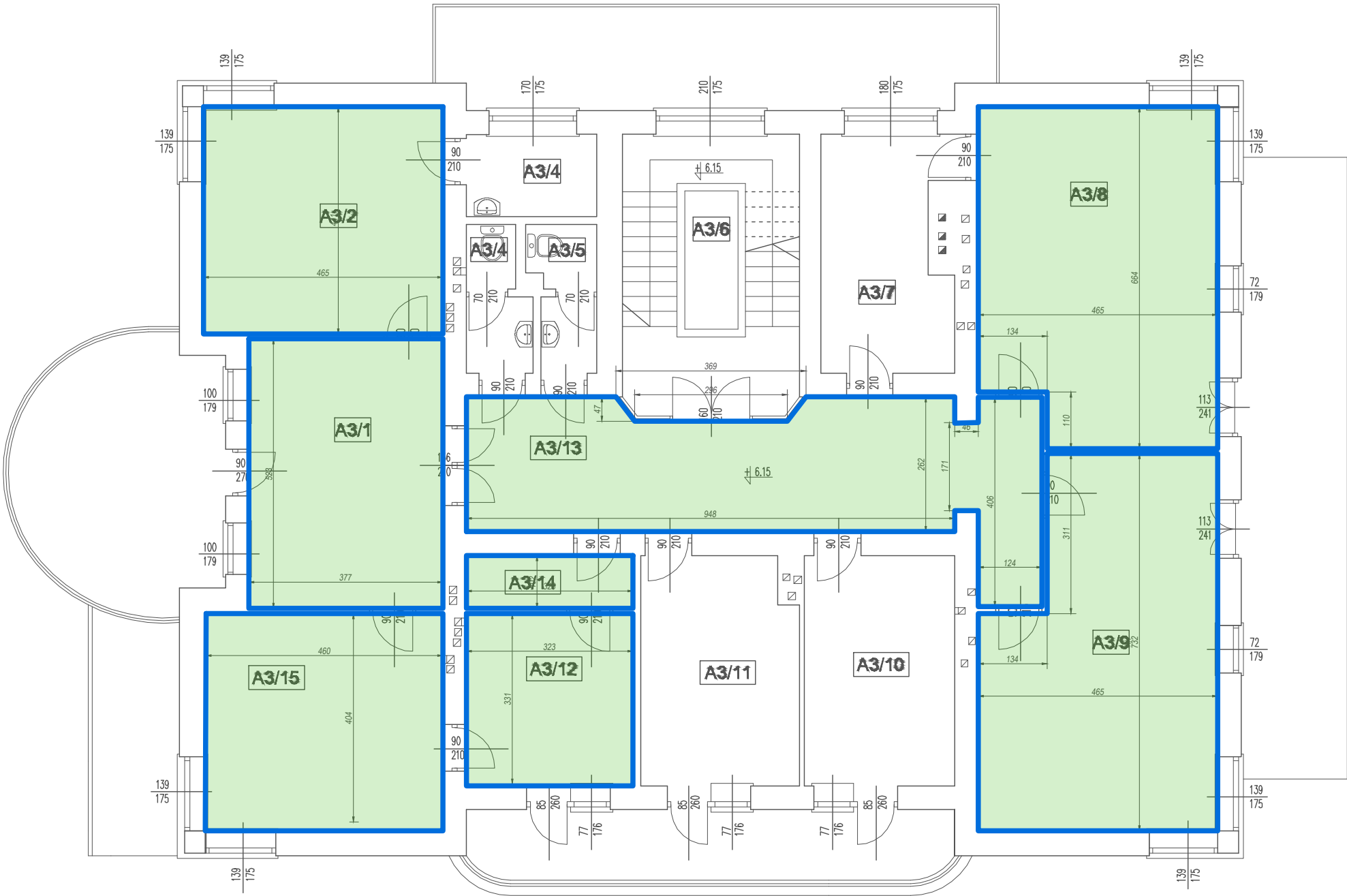
PROJEKT:
Remont części pomieszczeń Urzędu Miasta w Rabce Zdroju przy ul. Parkowej obejmujący wymianę podłóg, malowanie części ścian

TREŚĆ RYSUNKU:
Parter

AUTOR:
mgr inż Rafał Czymek

DATA:
czerwiec 2024

Zakres prac



- Zakres prac i specyfikacja materiałowa:
- Malowanie ścian i sufitów obejmuje
 - pełne przygotowanie podłoża z demontażem elementów wystroju , haków, uchwytów , gniazd i osprzętu itp. z ich powtórным montażem po zakończeniu prac ,szpachlowanie pęknięć, ubytków, naprawa odpażeń itd.
 - malowanie szpalet, elementów instalacyjnych, kanałów, listew, koryt, znajdujących się w pomieszczeniu z ich drobnymi korektami wizualnymi, szpachlowaniem , silikonowaniem itp.
 - silikonowanie i akrylowanie wszelkich styków i innymi elementami jak , listwy, stolarka, elementy wustroju , elementy informacyjne itd
 - Należy zastosować farby
 - w I klasie odporności na ścieranie ,
 - w II klasie odporności na ścieranie dla sufitów
 - kolorystyka w lekkich kolorach pastelowych do decyzji przedstawiciela Zamawiającego w trakcie prac
 - Remont podłóg obejmuje
 - demontaż istniejącej wykładziny dywanowej podłogowej
 - montaż lub wymiana elementów instalacji elektrycznej i niskoprądowej montaż z przyłączeniem (przyłącze realizować w bruzdach w wylewce, podłączać do istniejących obwodów)
 - pom 3/8 - przełożeni i powtórna instalacja 4szt pakietów gniazd
 - pom 3/9 - przełożeni i powtórna instalacja 2szt pakietów gniazd
 - pom 3/14 - montaż 1 szt pakietów gniazd ściennych (2*RJ, 2*prąd; 2*UPS)
 - pom 3/12 - montaż 2 szt pakietów gniazd ściennych (2*RJ, 2*prąd; 2*UPS)
 - pom 3/15 - montaż 2 szt FloorBox (2*RJ, 2*prąd; 2*UPS)
 - pom 3/1 - montaż 2 szt FloorBox (2*RJ, 2*prąd; 2*UPS)
 - pom 3/2 - montaż 2 szt FloorBox (2*RJ, 2*prąd; 2*UPS)
 - pom 3/13 -bez elementów instalacyjnych
 - konieczne naprawy i uzupełnienie podłoża
 - wykonanie nawierzchni z płytek gresowych rektyfikowanych wraz z cokolikiem oraz elementów przejściowych na łączeniu z innymi elementami
 - Należy zastosować panele winylowe płytki
 - klasa 33 i ścieralność AC5
 - kolorystyka i wzornictwo do decyzji przedstawiciela Zamawiającego w trakcie prac

- Wymogi ogólne:
- Wszelkie strefy prac winny być wydzielone i jednoznacznie oznaczone zgodnie z zasadami BHP.
 - Prace remontowe należy prowadzić w sposób umożliwiający normalne funkcjonowanie Urzędu w zakresie pozostałych pomieszczeń nie objętych remontem.
 - Przed rozpoczęciem prac należy uzgodnić szczegółowy harmonogram realizacji i w sposób systematyczny go uaktualniać w trakcie prac. Harmonogram winien uwzględniać jako warunek nadrzędny, harmonogram funkcjonowania Urzędu.
 - W zakresie części szczególnie uciążliwych i utrudniających funkcjonowanie obiektu prac należy założyć prace w okresie wieczornym i nocnym.
 - Wszelkie prace należy prowadzić w sposób, w jak najmniejszym stopniu kolidujący z normalnym funkcjonowaniem Urzędu.
 - Prace wykonywane w pomieszczeniach nie wydzielonych, ogólnodostępnych , należy prowadzić po uprzednim każdorazowym potwierdzeniu terminu u Zamawiającego. Wydzielenie winno zapewnić w sposób szczególny szczelność w zakresie zakurzenia.
 - Wszelkie prace winny być wykonywane w sposób szczególnie ostrożny, z uwagi na brak pełnego rozpoznania budynku pod względem inwentaryzacyjnym i możliwość występowania nierozpoznanych instalacji i nieprzewidywanego układu konstrukcyjnego.
 - Wszelkie zastosowane materiały i urządzenia podlegają wcześniejszej akceptacji przez Zamawiającego pod względem zgodności z dokumentacją techniczną i przetargową.
 - Brak wcześniejszej akceptacji wiąże się z możliwą koniecznością demontażu zastosowanego materiału lub urządzenia na koszt Wykonawcy.
 - Wykonawca winien przewidzieć wymóg Zamawiającego wyboru próbek na obiekcie w ilości niezbędnej dla ostatecznego ustalenia, min 3 szt na strefę w zakresie wszelkich materiałów o charakterze wykończeniowym
 - Przed rozpoczęciem prac należy zdemontować i po zakończeniu prac powtórnie zamontować wszelkie elementy wystroju, wyposażenia, oznaczania zabezpieczyć wszelkie pozostawione elementy wyposażenia i instalacji przed zniszczeniem i zakurzeniem
 - Bieżące utrzymywanie porządku i czystości w trakcie prac w związku z prowadzonymi pracami,
 - Po zakończeniu prac należy dokonać ostatecznego sprzątania i mycia pomieszczenia i wyposażenia , dla doprowadzenia do stanu jak przed rozpoczęciem prac
 - W zakresie prac ujętych w ofercie jest zniszczenie i pełna utylizacja materiału rozbiórkowego. Wywóz materiału rozbiórkowego należy prowadzić na bieżąco z codziennym wywozem.

malowanie ścian

remont podłogi

PROJEKT: Remont części pomieszczeń Urzędu Miasta w Rabce Zdroju przy ul. Parkowej obejmujący wymianę podłóg, malowanie części ścian	
TREŚĆ RYSUNKU: II Piętro	
AUTOR: mgr inż Rafal Czynek	DATA: czerwiec 2024