

Gliwice, 17.07.2024r.

Nr sprawy: 098/2024/TR

Wszyscy uczestnicy postępowania

Wyjaśnienie do SWZ nr 3

dot. postępowania o udzielenie zamówienia publicznego p.n.: **Budowa budynku żłobka miejskiego i przedszkola wraz z zagospodarowaniem terenu obejmującym infrastrukturę techniczną, towarzyszącą oraz budowa drogi tymczasowej w Gliwicach przy ul. Zbożowej (działki nr 613, 612/1, 1064/2 obręb Kłodnica).**

Menadżer Projektu udziela wyjaśnień i odpowiada na pytania.

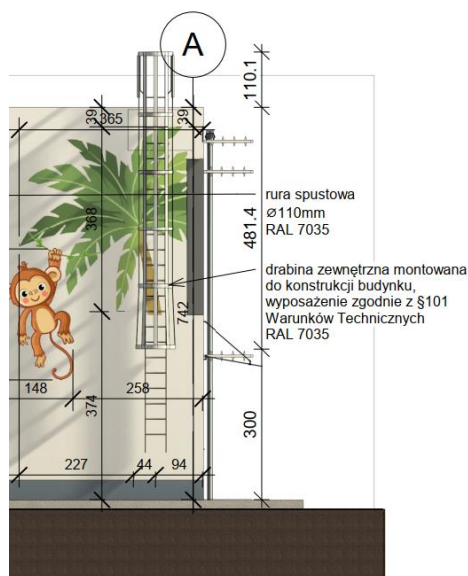
PYTANIE 1.

1. Dotyczy: łamacze światła

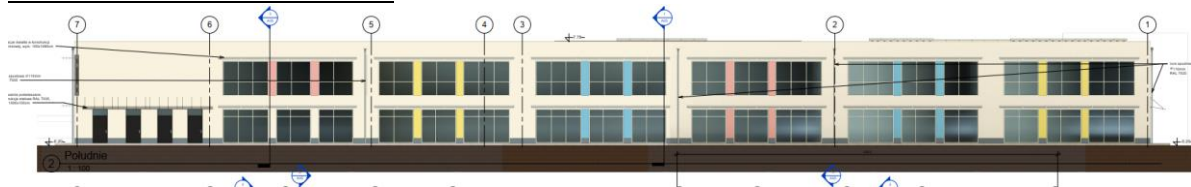
Występuje różnica co do ilości rzędów łamaczy światła na rysunku elewacji południowej (A06 – ELEWACJE). Na widoku elewacji południowej na pierwszym piętrze wrysowane są światła łamacze w jednym rzędzie. Na elewacji zachodniej, gdzie widać elementy przymocowane do elewacji południowej światła łamacze elewacji południowej na pierwszym piętrze pokazane są w dwóch rzędach.

Prosimy o informacje ile rzędów światła łamaczy ma zostać przyjęte do oferty na pierwszym piętrze obiektu na elewacji południowej.

ELEWACJA ZACHODNIA



ELEWACJA POŁUDNIOWA



Odpowiedź:

Należy przyjąć łamacze światła w jednym rzędzie, zgodnie z widokiem elewacji południowej

2. Dotyczy: klapy dymowe

Zgodnie z rysunkiem dachu oraz rzutem 1 piętra mamy 3 klapy o wymiarach: 1,2 m x 1,8 m, 1,2 x 2,2 m oraz 1,5x1,8 m. W przedmiarze w pozycji 110 d.2.5 „Świetliki i klapy dymowe o powierzchni ponad 1.5 m²” wykazane są tylko 2 klapy, dodatkowo jedna z nich ma inny wymiar niż przedstawione na rysunku. Prosimy o korektę przedmiaru.

Odpowiedź:

W załączeniu przedmiar z uwzględnioną korektą. Klapy podane na rzutach są poprawne.

3. Dotyczy: zagospodarowania terenu

Prosimy o potwierdzenie, że w ofercie nie należy uwzględniać docelowego układu dróg publicznych wraz z rondem (rondo wraz ze zjazdem).

Odpowiedź:

Menadżer Projektu potwierdza, że do oferty nie należy uwzględniać docelowego układu dróg publicznych wraz z rondem.

4. Dotyczy: zagospodarowania terenu

W pliku Przedmiar budynek ujęta jest poz:

18	SST-19		Ułożenie geowłókninami z wysypaniem korą	m2	
d.1.4		kalk. własna	185 * 2,00	m2	
					370,000
10	SST 10	KND 2 21 0701	Działanie drzew liściastych form naturalnych	szt	

W celu weryfikacji ilości, prosimy o informację gdzie na projekcie zagospodarowania terenu znajdują się obszary z korą.

Odpowiedź:

Obszary z korą należy uwzględnić wokół planowanych nasadzeń drzew w promieniu 50cm.

5. Dotyczy: drzwi płytowe

Prosimy o informację czy zabezpieczenie drzwi płytą Acrovyn powinny być wykonane z dwóch stron drzwi czy z jednej.

Odpowiedź:

Zabezpieczenie drzwi płytą Acrovyn należy wykonać z dwóch stron drzwi.

6. Dotyczy: ilości prac konstrukcyjnych

Po analizie dokumentacji przetargowej w zakresie projektu konstrukcji ilości wskazane w załączonych do dokumentacji przetargowej przedmiarach różnią się od ilości wynikających z dokumentacji rysunkowej, m.in. przedmiarach nie uwzględnione są ilości rdzeni, wieńcy związanych z zakresem prac w hydroforni

Szczegółowe różnice wg poniższego zestawienie:

Przedmiar budynek

poz.74 – stopy fundamentowe – jest 7,04 m³ winno być 9,60 m³

poz.77 – zbrojenie płyty, stóp fundamentowych jest 14.380,354 kg winno być 14.477,13 kg

poz.84 – słupy – jest 8,179 m³ winno być 9,37 m³

poz.87 – słupy – jest 3,881 m³ winno być 4,688 m³

poz.88 – belki/wieńce – jest 39,364 m³ winno być 39,818 m³

poz.92 – stropy – jest 101,952 m² winno być 102,455 m²

poz.98 – zbrojenie elementów jest 16.988,37 kg winno być 17.036,96 kg

Odpowiedź:

W załączeniu przedmiar z uwzględnioną korektą

7. Dotyczy: konstrukcja szybu windowego windy gastronomicznej

W załączonych do dokumentacji przetargowej przedmiarach brak pozycji dla szybu windowego windy gastronomicznej.

Prosimy o informację czy koszty wykonania szybu mają zostać uwzględnione w harmonogramie rzeczowo- finansowym w części dotyczącej konstrukcji obiektu czy w części dotyczącej dostawy wyżej wymienionej windy?

Odpowiedź:

W załączeniu przedmiar z uwzględnioną korektą (w pozycji 138). Koszt wykonania szybu należy uwzględnić w części dotyczącej dostawy windy.

8. Dotyczy : sposobu chłodzenia i magazynowania energii

Czy Zamawiający wyraża zgodę na zamiany systemu zarówno po stronie ciepła chłodu jaki i prądu co spowoduje oszczędności inwestycyjne w zakresie Dolnego źródła , pomp ciepła i pozwoli na uzyskanie dodatkowego budżetu na znacznie lepsze rozwiązanie związane z chłodzeniem pomieszczeń i wykorzystaniem energii elektrycznej w zakresie magazynowania energii i docelowego systemu zarządzania energią. Zamiana źródła i dystrybucji (odbiorników) ciepła i chłodu polega na :

1. Zmniejszeniu mocy źródła ciepła i chłodu po stronie pomp ciepła (jako system hybrydowy do współpracy z węzłem ciepła systemowego - PEC) - min moc 3 szt. PC 175 kW (w tym 1 szt. wysokoparametrowa do CWU)
2. Wykorzystanie chłodzenia pasywnego i aktywnego do central wentylacyjnych (dystrybucja ciepła i chłodu)
3. Wykorzystanie chłodzenia pasywnego i aktywnego do systemu płaszczyznowego (dystrybucja ciepła i chłodu)

Odpowiedź:

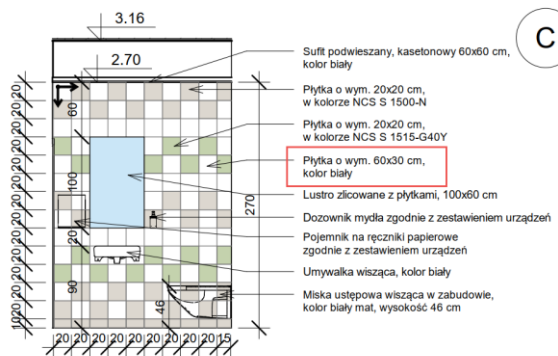
Menadżer Projektu nie wyraża zgody. Powyższa analiza może być rozpatrywana po rozstrzygnięciu przetargu na etapie wykonawstwa robót w uzgodnieniu z Projektantem i Inwestorem.

PYTANIE 2.

1. Dotyczy: aranżacja wnętrza pomieszczenia 0.67, 0.59, 0.80, 0.71, 0.73, 0.91A, 1.44, 1.63 rozbieżność w wymiarach płytek ściennych

Pomieszczenie 0.67 Prosimy o wyjaśnienie rozbieżności między częścią graficzną a opisową kładu ściany nr 3 rysunku W27. Wg części graficznej płytka o wymiarach 20x20cm , wg części opisowej płytka 60x30cm.

Płytkę o jakich wymiarach należy przyjąć do oferty?



ŁAZIENKA 0.67 B

3

1 : 50

Odpowiedź:

Należy przyjąć, zgodnie z częścią graficzną, kładu ściany nr 3 płytkę o wym. 20x20 cm.

Pomieszczenie 0.59 Prosimy o wyjaśnienie rozbieżności między częścią graficzną a opisową kładu ściany nr 5 rysunku W24. Wg części graficznej płytkę o wymiarach 20x20cm , wg części opisowej płytkę 60x30cm.

Płytkę o jakich wymiarach należy przyjąć do oferty?

Odpowiedź:

Należy przyjąć zgodnie z częścią graficzną kładu ściany nr 5 płytkę o wym. 20x20 cm

Pomieszczenie 0.80 Prosimy o wyjaśnienie rozbieżności między częścią graficzną a opisową kładu ściany nr 4 rysunku W38. Wg części graficznej płytkę o wymiarach 20x20cm , wg części opisowej płytkę 60x30cm.

Płytkę o jakich wymiarach należy przyjąć do oferty?

Odpowiedź:

Należy przyjąć zgodnie z częścią graficzną kładu ściany nr 4 płytkę o wym. 20x20 cm.

Pomieszczenie 0.71 Prosimy o wyjaśnienie rozbieżności między częścią graficzną a opisową kładu ściany nr 2 rysunku W31. Wg części graficznej płytkę o wymiarach 20x20cm , wg części opisowej płytkę 60x30cm.

Płytkę o jakich wymiarach należy przyjąć do oferty?

Odpowiedź:

Należy przyjąć zgodnie z częścią graficzną kładu ściany nr 2 płytkę o wym. 20x20 cm

Pomieszczenie 0.73 Prosimy o wyjaśnienie rozbieżności między częścią graficzną a opisową kładu ściany nr 4 rysunku W33. Wg części graficznej płytkę o wymiarach 20x20cm , wg części opisowej płytkę 60x30cm.

Płytkę o jakich wymiarach należy przyjąć do oferty?

Odpowiedź:

Należy przyjąć zgodnie z częścią graficzną kładu ściany nr 4 płytkę o wym. 20x20 cm.

Pomieszczenie 0.91A Prosimy o wyjaśnienie rozbieżności między częścią graficzną a opisową kładu ściany nr 2 rysunku W43. Wg części graficznej płytkę o wymiarach 20x20cm , wg części opisowej płytkę 60x30cm.

Płytkę o jakich wymiarach należy przyjąć do oferty?

Odpowiedź:

Należy przyjąć zgodnie z częścią graficzną kładu ściany nr 2 płytkę o wym. 20x20 cm.

Pomieszczenie 1.44 Prosimy o wyjaśnienie rozbieżności między częścią graficzną a opisową kładu ściany nr 3 rysunku W75. Wg części graficznej płytki o wymiarach 20x20cm , wg części opisowej płytki 60x30cm.

Płytkę o jakich wymiarach należy przyjąć do oferty?

Odpowiedź:

Należy przyjąć zgodnie z częścią graficzną kładu ściany nr 3 płytkę o wym. 20x20 cm.

Pomieszczenie 1.63 Prosimy o wyjaśnienie rozbieżności między częścią graficzną a opisową kładu ściany nr 4 rysunku W86. Wg części graficznej płytki o wymiarach 20x20cm , wg części opisowej płytki 60x30cm.

Płytkę o jakich wymiarach należy przyjąć do oferty?

Odpowiedź:

Należy przyjąć zgodnie z częścią graficzną kładu ściany nr 4 płytkę o wym. 20x20 cm.

2. Dotyczy: aranżacja wnętrza pomieszczenia wiatrołap 0.45 i pomieszczeniu 1.33 szatnia – rodzaj sufitów podwieszanych

Pomieszczenie 0.45 Prosimy o wyjaśnienie rozbieżności w opisie sufitów między kładami ścian na rysunku W19.

Na kładach nr 2 i 3 sufit opisany jako „Sufit podwieszany, kasetonowy 60x60 cm, kolor biały”. Na kładach 4 i 5 sufit opisany jako „Sufit malowany, kolor biały”.

Jaki sufit należy przyjąć do oferty?

Odpowiedź:

Należy przyjąć sufit podwieszany, kasetonowy 60x60cm, kolor biały

Pomieszczenie 1.33 Prosimy o wyjaśnienie rozbieżności w opisie sufitów między kładami ścian na rysunku W69.

Na kładach nr 2 i 3 sufit opisany jako „Sufit podwieszany, kasetonowy 60x60 cm, kolor biały”. Na kładach 4 i 5 sufit opisany jako „Sufit malowany, kolor biały”.

Jaki sufit należy przyjąć do oferty?

Odpowiedź:

Należy przyjąć sufit podwieszany, kasetonowy 60x60cm, kolor biały

3. Dotyczy: aranżacja wnętrza pomieszczenia 0.70

Prosimy o potwierdzenie, że zgodnie z kładem ściany nr 2 w pomieszczeniu izolatki na oknie **nie należy** przyjmować do oferty rolety w oknie.

Odpowiedź:

W pomieszczeniu izolatki (pom. nr 0.70) na oknie nie należy przyjmować rolety w oknie do oferty.

4. Dotyczy: aranżacja wnętrza pomieszczenia 0.90 i pomieszczenie 1.30 – wysokość płytek na ścianach

Pomieszczenie 0.90 Prosimy o wyjaśnienie rozbieżności między częścią graficzną a częścią opisową kładów ścian na rysunku W42. Wg części opisowej płytki mają zostać wykonane do wysokości 2,1m, wg części graficznej płytki na wysokość 2,7m.

Na jaką wysokość mają zostać wykonane płytki na ścianach?

Odpowiedź:

Należy przyjąć zgodnie z częścią graficzną płytki na wysokość 2,70 m.

Pomieszczenie 1.30 Prosimy o wyjaśnienie rozbieżności między częścią graficzną a częścią opisową kładów ścian na rysunku W66. Wg części opisowej płytki mają zostać wykonane do wysokości 2,1m, wg części graficznej płytki na wysokość 2,7m.

Na jaką wysokość mają zostać wykonane płytki na ścianach?

Odpowiedź:

Należy przyjąć zgodnie z częścią graficzną płytki na wysokość 2,70 m.

5. Dotyczy: aranżacja wnętrza pomieszczenie 1.32, 1.31, 1.29 – wysokość płytek na ścianach i wymiar płytek ściennych

Pomieszczenie 1.32 Prosimy o wyjaśnienie rozbieżności między częścią graficzną a częścią opisową kładów ścian na rysunku W68. Wg części opisowej płytki mają zostać wykonane do wysokości 2,1m, wg części graficznej płytki na wysokość 2,7m.

Na jaką wysokość mają zostać wykonane płytki na ścianach?

Odpowiedź:

Należy przyjąć zgodnie z częścią graficzną płytki na wysokość 2,70 m.

Prosimy o wyjaśnienie rozbieżności między częścią graficzną a opisową kładu ściany nr 4 rysunku W68. Wg części graficznej płytki o wymiarach 20x20cm , wg części opisowej płytki 60x30cm.

Płytkę o jakich wymiarach należy przyjąć do oferty?

Odpowiedź:

Należy przyjąć zgodnie z częścią graficzną kładu ściany nr 4 płytkę o wym. 20x20 cm.

Pomieszczenie 1.31 Prosimy o wyjaśnienie rozbieżności między częścią graficzną a częścią opisową kładów ścian na rysunku W67. Wg części opisowej płytki mają zostać wykonane do wysokości 2,1m, wg części graficznej płytki na wysokość 2,7m.

Na jaką wysokość mają zostać wykonane płytki na ścianach?

Odpowiedź:

Należy przyjąć zgodnie z częścią graficzną płytki na wysokość 2,70 m.

Prosimy o wyjaśnienie rozbieżności między częścią graficzną a opisową kładu ściany nr 5 rysunku W68. Wg części graficznej płytki o wymiarach 20x20cm , wg części opisowej płytki 60x30cm.

Płytkę o jakich wymiarach należy przyjąć do oferty?

Odpowiedź:

Należy przyjąć zgodnie z częścią graficzną kładu ściany nr 5 płytkę o wym. 20x20 cm.

Pomieszczenie 1.29 Prosimy o wyjaśnienie rozbieżności między częścią graficzną a częścią opisową kładów ścian na rysunku W65. Wg części opisowej płytki mają zostać wykonane do wysokości 2,1m, wg części graficznej płytki na wysokość 2,7m.

Na jaką wysokość mają zostać wykonane płytki na ścianach?

Odpowiedź:

Należy przyjąć zgodnie z częścią graficzną płytki na wysokość 2,70 m

Prosimy o wyjaśnienie rozbieżności między częścią graficzną a opisową kładu ściany nr 2 rysunku W65. Wg części graficznej płytki o wymiarach 20x20cm , wg części opisowej płytki 60x30cm.

Płytkę o jakich wymiarach należy przyjąć do oferty?

Odpowiedź:

Należy przyjąć zgodnie z częścią graficzną kładu ściany nr 2 płytkę o wym. 20x20 cm

6. Dotyczy: aranżacja wnętrza pomieszczenie 1.28 pralnia

Prosimy o wyjaśnienie rozbieżności między częścią graficzną a opisową kładu nr 2. Wg części graficznej płytki 60x30cm, wg części opisowej Tynk gipsowy kat. III, jakość Q4, malowana w kolorze białym.

Jakie wykończenie należy przyjąć do oferty?

Odpowiedź:

Należy przyjąć zgodnie z częścią graficzną kładu nr 2 płytki 60x30cm w kolorze białym.

7. Dotyczy nawierzchni w strefie wiaty na sprzęt ogrodowy

Prosimy o informację, w jakiej pozycji przedmiaru należy ująć nawierzchnię z kostki gr.6cm zlokalizowaną w strefie wiaty na sprzęt ogrodowy? Czy może należy wprowadzić dodatkową pozycję w przedmiarze o nazwie Inne nie ujęte powyżej

Odpowiedź:

Należy ująć w poz. 49 „Chodniki z kostki betonowej grubości 60 mm na podsypce cementowo-

piaskowej grubości 30mm z wypełnieniem spoin piaskiem”.

8. Dotyczy strefy gromadzenia odpadów

Prosimy o informację jaką nawierzchnię i w jakiej konstrukcji należy przyjąć w strefie gromadzenia odpadów

Odpowiedź:

W strefie gromadzenia odpadów należy przyjąć utwardzenie analogicznie do konstrukcji i nawierzchni chodników, tj. kostkę brukową niefazowaną gr. 60mm, na podsypce cementowo piaskowej grubości 30mm.

PYTANIE 4.

proszę o doprecyzowanie pewnych kwestii i podanie dodatkowych informacji:

- średnie zapotrzebowanie na c.w.u. w kW (w dokumentacji znalazłem wyłącznie informację o 444 osobach korzystających z wody, nie znam jednak projektowanego zużycie wody na osobę oraz charakterystyki instalacji. Dodatkowo z wody ma prawdopodobnie korzystać gastronomia, a w żadne sposób nie jestem w stanie oszacować zużycia wody na ten cel)

Odpowiedź:

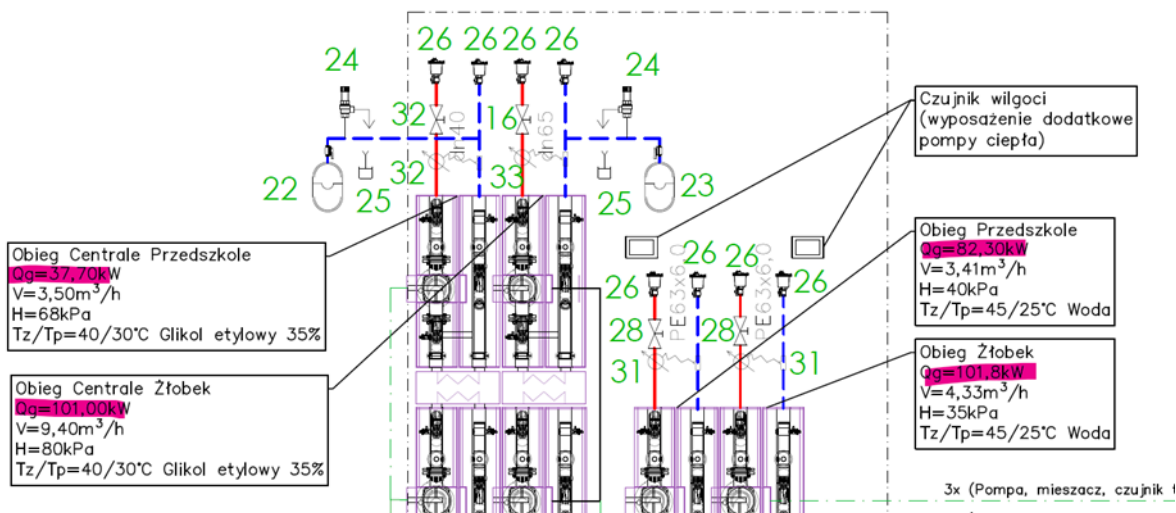
Nie ma potrzeby dokonywania zmian zapotrzebowania i obliczania zapotrzebowania wody – założenia projektowe są prawidłowe.

- na schemacie widoczne jest chłodzenie pasywne ale nie znalazłem żadnych informacji na jego temat – które obiegi mają służyć do chłodzenia, a które wyłącznie do grzania?

Odpowiedź:

Chłodzenie pasywne odbywać się będzie poprzez instalacje ogrzewania podłogowego sterowane sterownikiem z pomp ciepła.

- w części opisowej podane jest zapotrzebowanie na ciepło w wysokości 254 kW, ze schematu wynika jednak, że zapotrzebowanie wynosi 322,8 kW – na którą wartość mam zaproponować pompy ciepła?



- Dla projektowanego zapotrzebowania na moc grzewczą $Q_g = 254000 \text{ W}$ i przewodności cieplnej $36,38 \text{ W/m}$ minimalna łączna głębokość odwiertów wynosi $L = 6982 \text{ m}$.
- Zaprojektowano 35 odwiertów o głębokości 200 m każdy.
- Między odwiertami należy zachować minimalną odległość 12 m (zgodnie z częścią graficzną opracowania).
- Po stronie Wykonawcy będzie opracowanie i uzgodnienie Planu Ruchu Zakładu Górniczego.

Odpowiedź:

Zapotrzebowanie ciepła wynosi: 254 kW.