

PROJEKT BUDOWLANY

Egz. nr

OBIEKT:	ADAPTACJA BUDYNKU PO BYŁYM ZSiPO NA POWIATOWY ŚRODOWISKOWY DOM SAMOPOMOCY W LIDZBARKU WARMIŃSKIM
ADRES:	ul. Wierzbickiego 3A 11-100 Lidzbark Warmiński, dz. Nr 17 obr. geodez. 12
INWESTOR:	Powiat Lidzbarski Lidzbark Warmiński ul. Kard. St. Wyszyńskiego 37 11-100 Lidzbark Warmiński
Kat. Bud.	Kategoria XI

Zgodnie z art. 20 ust. 4 ustawy z dnia 7 lipca 1994 r. prawo budowlane (dz. u. 2018 r. poz. 1202 ze zm.) oświadczam, że przedmiotowa dokumentacja została sporządzona zgodnie z obowiązującymi przepisami, normami budowlanymi oraz zasadami wiedzy technicznej na dzień jej sporządzenia.

BRANŻA	PROJEKTANT	PODPIS	DATA
KONSTRUKCJA I ARCHITEKTURA	inż. Józef Żelichowski upr. 117/88/OL		grudzień 2022 r.

Lidzbark Warmiński, grudzień 2022 r

OPIS TECHNICZNY

DO PROJEKTU ADAPTACJI BUDYNKU PO BYŁYM ZESPOLE SZKÓŁ I PLACÓWEK OŚWIATOWYCH NA POWIATOWY ŚRODOWISKOWY DOM SMOPOMOCY W LIDZBARKU WARMIŃSKIM

INWESTOR:

Powiat Lidzbarski Lidzbark Warmiński
ul. Kard. St. Wyszyńskiego 37
11-100 Lidzbark Warmiński

ADRES INWESTYCJI:

ul. Wierzbickiego 3A, dz. Nr 17
11-100 Lidzbark Warmiński

PROJEKTANT:

Konstrukcja i architektura:

inż. Józef Żelichowski
Upr. Bud. 117/88/OL

1. Przedmiot i cel inwestycji

Przedmiotem inwestycji jest budynek po byłym Zespole Szkół i Placówek Oświatowych. Celem opracowania jest dostosowanie istniejących pomieszczeń wewnątrz budynku do wymogów zlokalizowania tam Powiatowego Środowiskowego Domu Samopomocy. Projekt obejmuje również likwidację barier architektonicznych dla osób niepełnosprawnych, poruszających się na wózkach inwalidzkich, łącznie z zewnętrznym podjazdem do wejścia głównego budynku.

2. Podstawa opracowania.

- Umowa z Inwestorem
- Program funkcjonalno-użytkowy na prowadzenie Powiatowego Środowiskowego Domu Samopomocy w Lidzbarku Warmińskim, opracowany przez Kierownika placówki
- Udostępniona Dokumentacja archiwalna budynku, opracowana przez HDR S.C. Dominik Depczyński, Tomasz Haska Mikołajki 45A
13-306 Kurzętnik
- Wykonana inwentaryzacja własna pomieszczeń budynku
- Wizja lokalne
- Ustalenia i konsultacje z Inwestorem i Użytkownikiem
- UCHWAŁA NR XXXIX/273/21 RADY MIEJSKIEJ W LIDZBARKU WARMIŃSKIM z dnia 28 kwietnia 2021 r. w sprawie miejscowego planu zagospodarowania przestrzennego Lidzbark Warmiński

- Opinia Komendy Powiatowej Straży Pożarnej w sprawie ochrony przeciwpożarowej
- Ustawa z dnia 12 marca 2004 r. o pomocy społecznej (Dz. U. z 2016 r. poz. 930, ze zm.);
- Rozporządzenie Ministra Pracy i Polityki Społecznej z dnia 9 grudnia 2010 r. w sprawie środowiskowych domów samopomocy (Dz. U. z 2010 r. Nr 238, poz. 1586, ze zm.);

3. Stan istniejący.

3.1 Dane ogólne:

Dane dotyczące całej działki i jej zabudowy

Powierzchnia działki ok. 24 705 m²

Budynek objęty opracowaniem ok. 410 m²

Pozostałe budynki ok. 2 300 m²

Powierzchnia utwardzeń ok. 3 070

Powierzchnia biologicznie czynna ok. 18 925

Działka nie jest wpisana do rejestru zabytków a podlega jedynie ochronie na podstawie ustaleń miejscowego planu zagospodarowania przestrzennego.

Dane dotyczące budynku

Kubatura [m³] ok. 5700

Powierzchnia zabudowy [m²] ok. 410

Powierzchnia całkowita [m²] 1188,09

Powierzchnia użytkowa [m²] 1061,08

Wysokość budynku [m] ok. 16,80

Ilość kondygnacji [-] 3n + 1p

3.2 Konstrukcja i wyposażenie budynku

Budynek wzniesiono w 1913 roku w stylu secesyjnym.

Budynek wolnostojący, o trzech kondygnacjach nadziemnych i jednej podziemnej oraz poddaszem nieużytkowym, zbudowany w technologii tradycyjnej, o podłużnym układzie konstrukcyjnym. Dach o konstrukcji drewnianej płatwiowo – kleszczowej, czterospadowy, mansardowy, pokryty dachówką ceramiczną.

Opis poszczególnych elementów budynku

Fundamenty i ściany fundamentowe

Fundamenty kamienne i ceglane bez oznak osiadania, świadczą o dobrym stanie zachowania

Ściany wewnętrzne

Ściany wewnętrzne w dobrym stanie technicznym, tynkowane, szpachlowane i malowane. Po okresie użytkowania wymagają przemalowania.

Stropy

Nad piwnicą strop ceramiczny łukowy na belkach stalowych.
Wszystkie stropy nadziemne drewniane ze ślepym pułapem.

Posadzki

W korytarzach płytki ceramiczne i wykładziny rulonowe pcv. W pozostałych pomieszczeniach, od posadzek cementowych w piwnicach, poprzez płytki ceramiczne w sanitariatach aż do wykładzin pcv i głównie paneli podłogowych w większości pomieszczeń.

Schody

Schody płytowe na belkach spocznikowych żelbetowe monolityczne. Stopnie i spoczniki wykończone płytkami ceramicznymi.

Stolarka okienna

Stolarka okienna nowa, odtworzona na wzór pierwotnej.

Stolarka drzwiowa wewnętrzna

Pierwotna stolarka drzwiowa wewnętrzna, drewniana, w średnim stanie technicznym z wyniesionymi progami ponad poziom posadzki . Współczesna stolarka drzwiowa, płytowa drewnopochodna okleinowana, w dobrym stanie technicznym.

Wentylacja

Wszystkie pomieszczenia posiadają wentylację grawitacyjną, wspomaganą wentylatorami zainstalowanymi w kratkach.

Instalacja elektryczna

Istniejąca instalacja elektryczna w stanie dobrym, ale nie spełnia wszystkich potrzeb w nowym przeznaczeniu obiektu. Konieczne jest doposażenie.

Wewnętrzna instalacja kanalizacji sanitarnej

Kanalizacja sanitarna w umiarkowanym stanie technicznym. Wymagana będzie przebudowa ze względu na nowe funkcje pomieszczeń.

Instalacja telekomunikacyjne

Do budynku doprowadzono przyłącze telekomunikacyjne. Instalacja w budynku w dobrym stanie ale potrzebna będzie jej rozbudowa.

Wejścia do budynku

Budynek posiada dwa wejścia, jedno główne od frontu i drugie z boku. Brak jest podjazdu dla osób na wózkach inwalidzkich.

Wewnętrzne zabezpieczenie p. pożarowe

Budynek nie posiada wydzielonych stref pożarowych. Brak jest wewnętrznej instalacji hydrantowej.

3.3 Dotychczasowe przeznaczenie i sposób wykorzystania budynku

Dotychczas budynek był siedzibą Zespołu Szkół i Placówek Oświatowych w Lidzbarku Warmińskim. Statutowa działalność to edukacja młodzieży i dorosłych w różnych systemach nauczania. W piwnicach zlokalizowany jest węzeł cieplny i

pomieszczenia porządkowo-magazynowe. Pozostałe kondygnacje przeznaczone były głównie na sale lekcyjne oraz pokoje dla kadry nauczycielskiej. Kondygnacje piwnic, pierwszego oraz drugiego piętra posiadały sanitariaty z kabinami ustępowymi, bez dostępu dla osób niepełnosprawnych.

Dokładny podział, dotychczasowe przeznaczenie i funkcję pomieszczeń na poszczególnych kondygnacjach zawarto w dołączonych rysunkach inwentaryzacyjnych.

Kategoria obiektu i kategoria zagrożenia ludzi

Dotychczasowe przeznaczenie budynku jako budynku nauki i oświaty tj. budynku szkolne zaliczało go do kategorii IX obiektów budowlanych oraz do ZLIII jeżeli chodzi kategorię zagrożenia ludzi.

4. Cel i zakres projektowanej przebudowy

Planowane przeznaczenie budynku na Powiatowy Środowiskowy Dom Samopomocy z udziałem osób niepełnosprawnych sprawia, że będzie zaliczany do kategorii XI obiektów budowlanych z przypisaną ZLII kategorią zagrożenia ludzi.

Celem niniejszego opracowania jest stworzenie warunków i dokonanie takiego podziału pomieszczeń aby mogły funkcjonować osoby niepełnosprawne z dostępem do wszystkich pomieszczeń a oprócz tego zapewnić pełną realizację Programu funkcjonalno-użytkowego opracowanego przez Kierownika placówki.

4.1. Zmiany w zakresie zagospodarowania terenu

Likwidacja barier architektonicznych dla osób niepełnosprawnych, przy ZLII, wymaga umożliwienie im dostępu do budynku z zewnątrz. W tym celu zaprojektowano podjazd dla wózków inwalidzkich, przy istniejących schodach zewnętrznych.

Obszar oddziaływania:

Rozpatrywane przepisy prawne:

1. Ustawa z dnia 7 lipca 1994 r. Prawo budowlane (Dz. U. z 2018 r. z późn. zm.), zastosowanie znajduje: art. 5 ust. 1
2. Rozporządzenie Ministra Infrastruktury z dnia 12 kwietnia 2002 r. w sprawie warunków technicznych, jakim powinny odpowiadać budynki i ich usytuowanie (Dz. U. z 2015 r., poz. 1422 z późn. zm.).
3. Ustawa z dnia 21 marca 1985 r. o drogach publicznych (Dz. U. z 2015 r., poz. 460) W przypadku inwestycji związanej z realizacją np. zjazdu z drogi publicznej lub jego przebudowy.

Na podstawie analizy wyżej wymienionych przepisów prawnych stwierdzam, że projektowana inwestycja nie powoduje objęcia sąsiednich działek obszarem jej oddziaływania w rozumieniu § 3, pkt. 20 ustawy Prawo budowlane.

Obszar oddziaływania obiektu obejmuje jedynie działkę objętą opracowaniem tj. dz. Nr 17 obr. geodez. 12 Lidzbark Warmiński.

4.2. Zmiany funkcjonalne wynikające z obecnego przeznaczenia obiektu

Dla potrzeb nowej placówki przewidziano następujące wykorzystanie pomieszczeń na poszczególnych kondygnacjach:

WYKAZ PLANOWANYCH POMIESZCZEŃ W PIWNICY

NR	Nazwa pomieszczenia	Posadzka	Powierzchnia (m2)
-1/1	KORYTARZ	TARKETT	51,66
-1/2	POMIESZCZENIE PORZĄDKOWE	POS. BETONOWA	8,52
-1/3	PRALNIA-SUSZARNIA	GRES	19,44
-1/4	SZATNIA	GRES	27,48
-1/5	PRASOWALNIA	TARKETT	12,58
-1/6	ROWEROWNIA	POS. BETONOWA	40,66
-1/7	MAGAZYN	POS. BETONOWA	24,54
-1/8	WĘZEŁ CIEPLNY	POS. BETONOWA	30,00
-1/9	ARCHIWUM	POS. BETONOWA	21,14
-1/10	POZA OPRACOWANIEM		
-1/11	POZA OPRACOWANIEM		
-1/12	POMIESZCZENIE GOSPODARCZE	GRES	27,12
-1/13	WC DAMSKIE + NATRYSK	GRES	8,62
-1/14	WC MĘSKIE	GRES	8,72
RAZEM POWIERZCHNIA KONDYGNACJI			280,48

ZESTAWIENIE PROJEKTOWANYCH POMIESZCZEŃ PARTERU

NR	Nazwa pomieszczenia	Posadzka	Powierzchnia (m2)
0/1	KORYTARZ	TARKETT	65,04
0/2	KUCHNIA	TARKETT	48,91
0/3	JADALNIA	TARKETT	41,86
0/4	SALA OGÓLNA	TARKETT	54,81
0/5	KSIĘGOWOŚĆ	TARKETT	22,43
0/6	KIEROWNIK	TARKETT	17,85
0/7	WIATROŁAP	GRES	6,79
0/8	POKÓJ WYCISZENIA	TARKETT	27,29
0/9	SANITARIAT	GRES	20,44
RAZEM POWIERZCHNIA KONDYGNACJI			305,42

PROJEKTOWANE POMIESZCZENIA NA PIERWSZYM PIĘTRZE

NR	Nazwa pomieszczenia	Posadzka	Powierzchnia (m2)
1/1	KORYTARZ	TARKETT	51,98
1/2	LOGOPEDA	TARKETT	11,27
1/3	SERWER	TARKETT	9,20
1/4	SALA KOMPUTEROWA	TARKETT	47,01
1/5	PRACOWNIA TECHNICZNA	TARKETT	43,60
1/6a +1/6b	REHABILITACJA	TARKETT	56,68
1/7	SALA ARTYSTYCZNA	TARKETT	42,3827,93

1/8	ŚWIETLICA	TARKETT	20,42
1/9	WC DAMSKI+MĘSKI+NATRYSK	GRES	
	RAZEM POWIERZCHNIA KONDYGNACJI	X	310,47

ZESTAWIENIE PROJEKTOWANYCH POMIESZCZEŃ DRUGIEGO PIĘTRA

NR	Nazwa pomieszczenia	Posadzka	Powierzchnia (m2)
2/1	KORYTARZ	TARKETT	45,29
2/7	POKÓJ 2-OSOBOWY	TARKETT	27,27
2/8	KORYTARZ	TARKETT	9,43
2/9	SALA WSPIERAJĄCO-AKTYWIZUJĄCA	TARKETT	56,64
2/10	POKÓJ 2-OSOBOWY	TARKETT	27,56
2/11	POKÓJ OPIEKUNA	TARKETT	11,44
2/12	KUCHNIA Z ANEKSEM	GRES	22,63
2/13	ŁAZIENKA	GRES	11,07
X	RAZEM POWIERZCHNIA KONDYGNACJI	X	211,42

4.3 Zakres prac budowlano – remontowych i wykończeniowych

REMONT I UZUPEŁNIENIE ŚCIAN

Przyporządkowanie pomieszczeń do nowe funkcji wymaga likwidacji okładzin ściennych z płytek ceramicznych w niektórych pomieszczeniach. Będą one ponownie ułożone po wykonanych robotach instalacyjnych lub przekształcone w ściany o gładkich tynkach malowanych farbami zmywalnymi. Część ścianek działowych (dotyczy to głównie istniejących pomieszczeń sanitarnych) zostanie rozebrana. Ściany w korytarzu piwnicy mają skute tynki dla potrzeb prowadzonej hydrofobizacji. Przewidziano ich dokładne oczyszczenie do gołej cegły, wraz z płytkami gresowymi przy wejściu do piwnicy i następnie zabezpieczenie impregnatem do starej cegły. W nowych pomieszczeniach sanitarnych i tzw. mokrych przewidziano ułożenie glazury do wys. 2,00 m. Na wszystkich kondygnacjach nadziemnych, w sanitariatach, zaprojektowano narożne kabiny natryskowe wykonane ze szkła. Dla wygody użytkowników przyjęto bezramową konstrukcję z możliwością złożenia drzwi na ścianę. Przyjęty wzór powoduje, że model zapewnia oszczędność miejsca i jest idealnym rozwiązaniem dla osób niepełnosprawnych. Poza tym w projektowanych sanitariatach, zamiast tradycyjnych ścianek działowych murowanych z cegły i okładanych płytkami, zastosowano systemowe przegrody z drzwiami, wykonane z płyt HPL, łatwymi w utrzymaniu porządku i czystości.

Niektóre z istniejących pomieszczeń będą musiały otrzymać nowe, dodatkowe przegrody. Ścianki działowe będą wykonane z płyt gipsowo-kartonowych na rusztach metalowych z pokryciem obustronnym, jednowarstwowo i wypełnieniem wewnątrz wełną mineralną. Przewidziano także obudowę nowych instalacji sanitarnych płytami g-k na stelażu jw. Stan istniejących ścian jest zadowalający, aczkolwiek wszędzie pozostały trwałe ślady użytkowania pomieszczeń. Poza tym przewiduje się potrzebę poprowadzenia różnego rodzaju dodatkowych instalacji, co pociągnie za sobą konieczność ich odpowiedniego przygotowania

pod malowanie z poszpachlowaniem włócznie. Ze względu ma szczególne przeznaczenie obiektu, wszędzie zastosowano malowanie dobrymi farbami zmywalnymi.

REMONT POSADZEK

W budynku występują bardzo zróżnicowane rodzaje posadzek. Część posadzek w piwnicy jest betonowa w dobrym stanie. W odniesieniu do pomieszczeń technicznych mogą one pozostać ale trzeba będzie wykonać dodatkowe powłoki z farby ochronnej do betonu. Następny rodzaj posadzek to płytki ceramiczne, dotyczy to przede wszystkim sanitariatów. W znacznej części pomieszczeń trzeba będzie je usunąć, ponieważ pomieszczenia te otrzymają nową funkcję albo też ich rozbiórka będzie spowodowana wykonywanymi pracami instalacyjnymi pod posadzką. Ze względu na gabaryty istniejących sanitariatów będą one zlokalizowane w innych pomieszczeniach o większej powierzchni, aby zaistniały warunki do udostępnienia ich osobom niepełnosprawnym na wózkach. Wówczas trzeba będzie wykonać dodatkowe izolacje przeciwwilgociowe i przeciwwodne na drewnianych podłogach preparatem uszczelniającym CERESIT CL 50 „SUPER EXPRESS 2-K” i następnie ułożyć posadzki z antypoślizgowych płytek gresowych. Posadzka w korytarzu na parterze jest wykonana z płytek ceramicznych ale bardzo śliskich, co przy kategorii zagrożenia ludzi ZLII, jest absolutnie niedopuszczalne. Nie mogą także być zachowane pozostałe rodzaje posadzek z wykładzin rulonowych pcv oraz z paneli podłogowych ze względu na ich stopień wyeksploatowania. W zamian za istniejące przyjęto jednowarstwowe homogeniczne wykładziny winylowe TARKETT, przyklejane do podłoża i spawane. W korytarzu, przed układaniem wykładziny należy wykonać wylewkę samopoziomującą, ponieważ posadzka z terakoty jest bardzo nierówna. Wykładziny TARKETT stanowią wytrzymałe i trwałe rozwiązanie w miejscach o dużym i bardzo dużym natężeniu ruchu. Przyjęto wersję antypoślizgową wykładziny, układaną z wyobleniem na ściany przy zastosowaniu listew wyobleniowych.

Część posadzek w korytarzu na parterze a także w jadalni z aneksem na II piętrze z desek jest obniżona w stosunku do poziomu reszty posadzki. Wyrównanie poziomów przewidziano przez zastosowanie odpowiedniej grubości płyty OSB, frezowanej i impregnowanej. Przed ułożeniem wykładziny TARKETT, należy wyrównać drewniane podłoża, dlatego przewidziano mechaniczne cyklinowanie posadzek. Fragmenty białych podłóg będą musiały być rozebrane a następnie ułożone pod wykonywane instalacje sanitarne. Przed ułożeniem wykładziny TARKETT w korytarzu zastosować wylewkę samopoziomującą.

REMONT SUFITÓW

Stan sufitów we wszystkich pomieszczeniach jest stosunkowo dobry. Wystąpi potrzeba drobnych napraw po koniecznych robotach instalacyjnych branży sanitarnej i elektrycznej. Stąd, oprócz prac malarskich przewidziano przygotowanie powierzchni z poszpachlowaniem nierówności. Tym rodzajem prac objęto także całą klatkę schodową, gdzie będzie wykonywana instalacja oddymiająca.

STOLARKA DRZWIOWA I PRACE STOLARSKIE

Likwidowane ścianki działowe mają obsadzone drzwi, które są w dobrym stanie i mogą zostać powtórnie wykorzystane. Należy dokonać ich starannego wykucia z muru i zabezpieczenia.

Istniejące drzwi należą głównie do drewnianej stolarki pierwotnej i posiadają ślepe progi znacznie wystające ponad poziom posadzki. Przy kategorii ZLII, bezwarunkowo muszą zostać usunięte. Aby zapewnić stabilność pionowych elementów ościeżnic drzwiowych, w miejscach usuniętych progów należy je zakotwić do posadzki za pomocą metalowych łączników. Eliminacja progów spowoduje konieczność wydłużenia skrzydeł drzwiowych poprzez doklejenie listew do spodu skrzydeł. Na I piętrze należy zamienić drzwi z pomieszczenia serwera i sanitariatu. Sanitariat musi być dostępny dla osób na wózkach inwalidzkich a serwer obsługuje tylko personel placówki. Poza tym do malowania przyjęto istniejące okratowania drzwiowe.

KOMUNIKACJA OSÓB NIEPEŁNOSPRAWNYCH POPRZEZ POSZCZEGÓLNE KONDYGNACJE WEWNĄTRZ BUDYNKU

Budynek nie posiada zainstalowanych udogodnień dla przemieszczania się w pionie przez osoby niepełnosprawne, w tym także na wózkach. Wykorzystanie schodolazu gąsienicowego, czy nawet kroczonego, nie jest możliwe ze względu na zbyt małe wymiary spoczników na klatce schodowej. Jedynym możliwym rozwiązaniem byłoby zainstalowanie krzeselka Flow X z automatyczną regulacją obrotu i kompletnym torem jezdnym mocowanym do barierki.

Oto parametry proponowanego krzeselka:

Udźwig: 125 kg

Prędkość: 0.15 m/s

Napęd: Mechaniczny, zębatkowy

Zasilanie: Bateria 24V, Akumulatory "żelowe (2*12v 7Ah)

Napięcie kontrolne: 5V

Kąt nachylenia: -70° to +70°

Oznakowanie CE - Certyfikat TÜV

1. Krzeselko Flow X z automatyczną regulacją obrotu,
 - obicie z tworzywa sztucznego w wybranym kolorze,
 - szyna prowadząca stalowa, w wybranym kolorze 6mb,
 - sterowanie radiowe,
 - stacje przywoławcze na dolnym i górnym przystanku,
 - przełącznik w podłokietniku,
 - czujniki przeszkód w siedzisku i podnóżku,
 - ogranicznik prędkości,
 - chowany pas bezpieczeństwa,
 - automatyczne zatrzymanie na dolnym i górnym przystanku
2. 8 zakrętów 90° na biegu schodów
3. 2 piloty
4. Dodatkowy przystanek

WYDZIELENIE STREF POŻAROWYCH Z ODDYMIANIEM KLATKI SCHODOWEJ

Przy kategorii zagrożenia ludzi ZLII, niezbędne jest dostosowanie budynku wewnątrz do bezpiecznej ewakuacji na wypadek zagrożenia pożarowego. Brak jest podziału na strefy pożarowe. Stosownie do zaleceń Komendy Powiatowej Straży Pożarnej w Lidzbarku Warmińskim wprowadzono takie zmiany poprzez zainstalowanie

przegród o odpowiedniej odporności ogniowej. Całą kondygnację piwnic potraktowano jako jedną strefę pożarową, oddzieloną od klatki schodowej drzwiami EI60. Na pozostałych kondygnacjach przewidziano instalację dwóch przegród po każdej stronie klatki schodowej, żeby cała klatka schodowa mogła stanowić oddzielną strefę pożarową. Przegrody, o których mowa wyżej, to drzwi przeszklone o odporności ogniowej EI30, obudowane do światła w murze ściankami z czerwonej płyty gipsowo-kartonowej na ruszcie UW 100 i CW 100 z wypełnieniem wewnątrz wełną mineralną, tak aby stanowiły przegrodę EI60. Na ostatniej kondygnacji zainstalować schody strychowe z klapą EI30.

Klatka schodowa ma stanowić wyodrębnioną strefę pożarową, wyposażoną w kompletny system oddymiania z klapą oddymiania zainstalowaną w połaci dachowej.

PODjazd DO BUDYNKU DLA OSÓB NIEPEŁNOSPRAWNYCH

Wejście główne do budynku znajduje się w ścianie frontowej od ul. Józefa Wierzbickiego, poprzez podest z 2 stopniami obłożonymi płytkami gresowymi. Stanowi to barierę architektoniczną dla osób niepełnosprawnych na wózkach. Zaprojektowano nowy podjazd wzdłuż budynku, od strony wschodniej wejścia. Istniejący podest ma zbyt małe wymiary do manewrowania wózkami i dlatego musi być poszerzony. W tym celu należy skuć płytki, wykonać nową podwalinę betonową wokół obrysu schodów i nadbudować stopnie oraz podest przed wejściem. Jako wykończenie przewidziano płyty granitowe płomieniowane o gr. 3 cm. Sama pochylnia wybudowana będzie na gruncie z wykonaną warstwą przepuszczalną z piasku i warstwą konstrukcyjną z kruszywa łamanego. Wykończenie od góry zaplanowano także z płyt granitowych płomieniowanych ale o grub. 6 cm. układanych na podsypce cementowo-piaskowej. Ograniczenia boczne będą stanowiły betonowe podwaliny w gruncie, na których posadowione zostaną policzki z takich samych płyt. Balustrady na pochylni przyjęto jako typowe dla wózków inwalidzkich, wykonane ze stali nierdzewnej.

5. Projektowana charakterystyka energetyczna

Planowana inwestycja nie zmienia charakterystyki energetycznej budynku.

Sporządził:

**INFORMACJA BEZPIECZEŃSTWA I OCHRONY ZDROWIA
DO PROJEKTU BUDOWLANEGO
ADAPTACJA BUDYNKU PO BYŁYM ZSiPO NA POWIATOWY
ŚRODOWISKOWY DOM SAMOPOMOCY W LIDZBARKU
WARMIŃSKIM**

INWESTOR:

Powiat Lidzbarski Lidzbark Warmiński
ul. Kard. St. Wyszyńskiego 37
11-100 Lidzbark Warmiński

ADRES INWESTYCJI:

ul. Wierzbickiego 3A
11-100 Lidzbark Warmiński, dz. Nr 17 obr. geodez. 12

PROJEKTANT:

Inż. Józef Żelichowski
Upr. Bud. 117/88/OL
ul. Poniatowskiego 9a
11-100 Lidzbark Warmiński

Lidzbark Warmiński, grudzień 2022 r.

CZĘŚĆ OPISOWA

Informacja dotycząca bezpieczeństwa i ochrony zdrowia, opracowana na podstawie Rozporządzenia Ministra infrastruktury z dnia 23 czerwca 2003r, w sprawie informacji dotyczącej bezpieczeństwa i ochrony zdrowia, oraz planu bezpieczeństwa i ochrony zdrowia – Dz.U. nr 120 z dnia 10 lipca 2003r poz. 1126.

1. Zakres robót dla całego zamierzenia budowlanego oraz kolejność realizacji poszczególnych robót.

W zakresie robót wyszczególniono następujące etapy realizacji obiektu:

- nowy podział funkcyjny pomieszczeń
- likwidację barier architektonicznych dla osób niepełnosprawnych poruszających się na wózkach
- spełnienie warunków ochrony p. poż.
- wykonanie robót wykończeniowych w całym budynku po przeprowadzonej modernizacji.

2. Wykaz istniejących obiektów budowlanych.

Na będącej w opracowaniu działce znajdują się obiekty budowlane naziemne (budynki) i podziemne (przyłącza):

- budynek Specjalnego Zespołu Szkół i Placówek Oświatowych,
- budynek hali sportowej,
- budynek bursy szkolnej,
- budynek gospodarczy,
- istniejące przyłącza podziemne,
- zieleń (powierzchnia biologicznie czynna) oraz utwardzenia terenu,

3. Wskazanie elementów zagospodarowania działki lub terenu, które mogą stwarzać zagrożenie bezpieczeństwa i zdrowia ludzi.

W projektowanym zakresie prac nie występują elementy mogące stanowić zagrożenie bezpieczeństwa i zdrowia ludzi.

4. Wskazanie dotyczące przewidywanych zagrożeń występujących podczas realizacji robót budowlanych, określające skale i rodzaje zagrożeń oraz miejsce i czas ich wystąpienia.

Rodzaj prac	Skala zagrożenia	Rodzaj zagrożenia	Miejsce wystąpienia	Czas wystąpienia
Prace demontażowe i montażowe elementów ścian oraz stolarki	Średnia	Upadek z rusztowania, upadek elementu lub narzędzi	Bezpośrednie otoczenie strefy robót	Podczas pracy na rusztowaniach

5. Wskazanie sposobu prowadzenia instruktażu pracowników przed przystąpieniem do realizacji robót szczególnie niebezpiecznych.

Ponieważ nie przewiduje się prowadzenia robót szczególnie niebezpiecznych przeprowadzanie specjalistycznych instruktaży nie jest w tym przypadku konieczne. Wszystkich wykonawców powinna obowiązywać ogólna wiedza z zakresu bezpieczeństwa pracy, a personel kierowniczy ponadto wiedza ogólnobudowlana. Wskazanie sposobu prowadzenia instruktażu pracowników przed przystąpieniem do realizacji robót.

Pracownicy winni przejść przeszkolenie BHP:

- Szkolenie - wstępne w zakresie bezpieczeństwa i higieny pracy,
- Instruktaż - ogólny związany z przepisami BHP,
- Instruktaż - stanowiskowy,
- Zapoznanie - pracowników w ramach w/w szkoleń z zagrożeniami wynikającymi z realizacji zamierzenia budowlanego,

Fakt odbycia w/w szkolenia w zakresie BHP winien być odnotowany w dokumentacji prowadzonej przez wykonawcę budowy.

6. Wskazanie środków technicznych i organizacyjnych, zapobiegających niebezpieczeństwom wynikającym z wykonywania robót budowlanych w strefach szczególnego zagrożenia zdrowia lub w ich sąsiedztwie, w tym zapewniających bezpieczną i sprawną komunikację, umożliwiającą szybką ewakuację na wypadek pożaru, awarii i innych zagrożeń.

W projektowanym zakresie prac strefy szczególnego zagrożenia bezpieczeństwa i zdrowia ludzi nie występują.

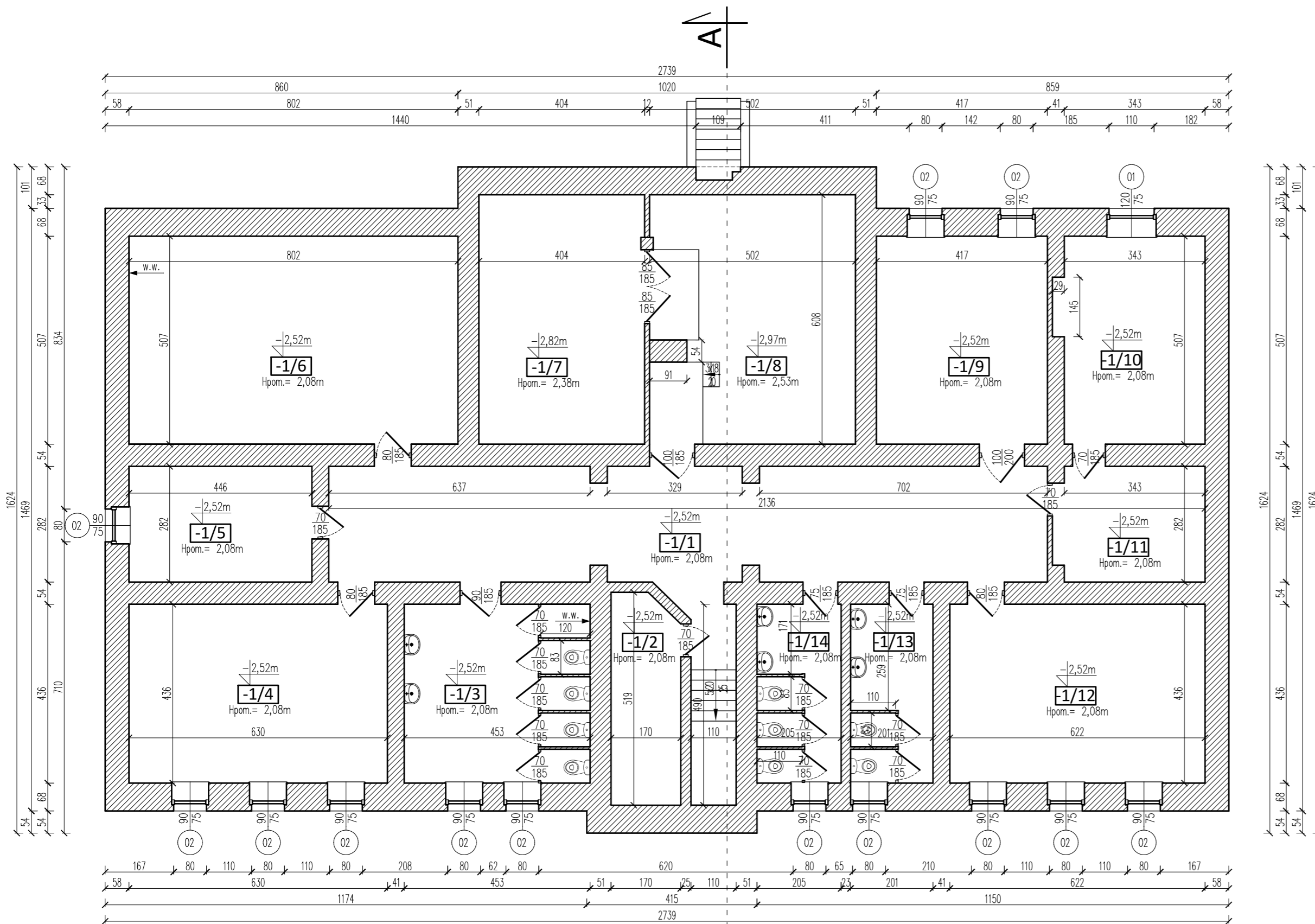
7. Miejsce przechowywania dokumentacji budowy oraz dokumentów do prawidłowej eksploatacji maszyn i innych urządzeń technicznych. Wydzielenie i oznakowanie miejsca prowadzenia robót.

Wszystkie w/w dokumenty będą przechowywane na miejscu budowy. Teren, na którym będą prowadzone prace budowlane zabezpieczony musi być przed dostępem osób postronnych poprzez zamknięcie wejścia do budynku.

Opracował:

RZUT PIWNICY

skala 1:100



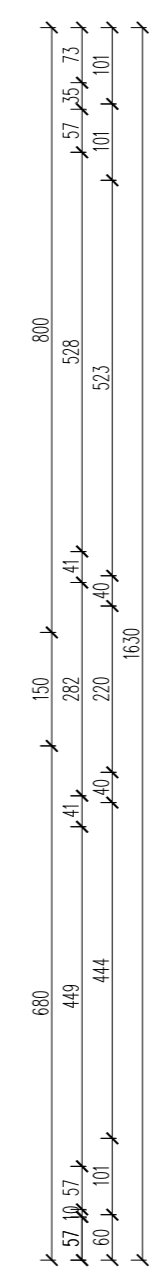
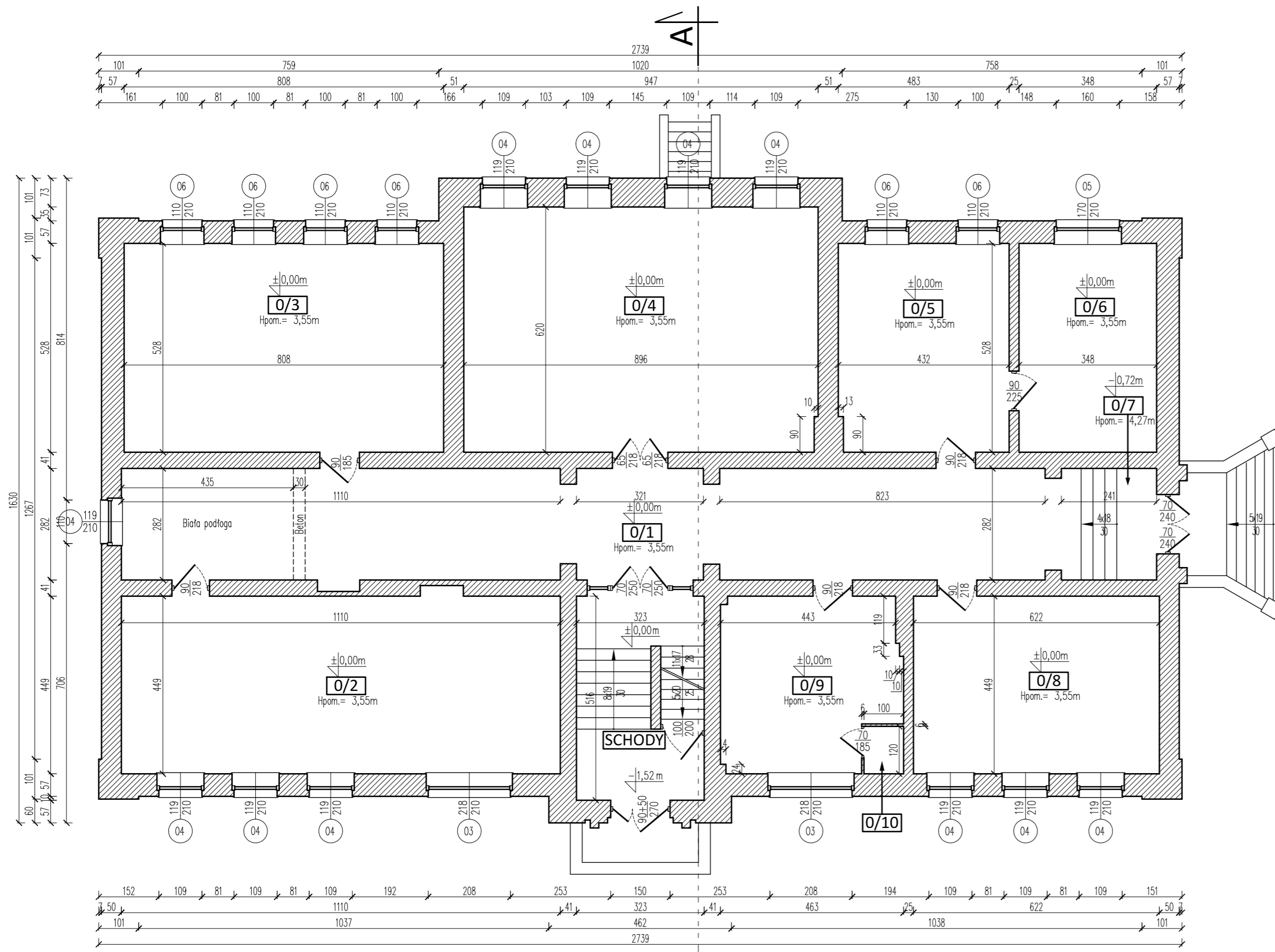
PIWNICA				
LP.	NAZWA POMIESZCZENIA	POW. UŻYTKOWA [m ²]	POW. CAŁKOWITA [m ²]	WYKOŃCZENIE PODŁOGI
-1/1	KORYTARZ	25,83	51,66	TERAKOTA DO WYMIANY
-1/2	POMIESZCZENIE PORZĄDKOWE	4,26	8,52	POS. BETONOWA
-1/3	WC	9,72	19,44	PLYTKI GRESOWE
-1/4	SZATNIA	13,74	27,48	PLYTKI GRESOWE
-1/5	POMIESZCZENIE GOSPODARCZE	6,29	12,58	POS. BETONOWA
-1/6	MAGAZYN	20,33	40,66	POS. BETONOWA
-1/7	SKŁAD OPAKU	24,54	24,54	POSADZKA BETONOWA
-1/8	WEŻEL CIEPLNY	30,00	30,00	POSADZKA BETONOWA
-1/9	POMIESZCZENIE GOSPODARCZE	10,57	21,14	POS. BETONOWA
-1/10	POMIESZCZENIE GOSPODARCZE	8,91	17,82	POS. BETONOWA
-1/11	POMIESZCZENIE GOSPODARCZE	5,13	10,26	POS. BETONOWA
-1/12	MAGAZYN	13,56	27,12	PLYTKI GRESOWE
-1/13	WC	4,31	8,62	PLYTKI GRESOWE
-1/14	WC	4,36	8,72	PLYTKI GRESOWE
RAZEM		181,55	308,56	



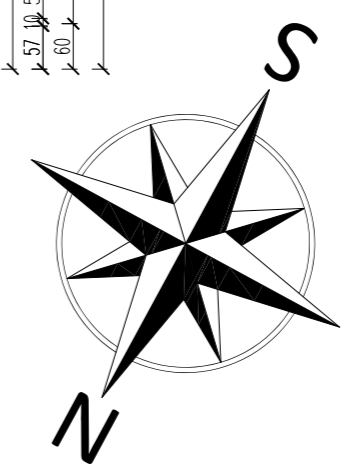
INWESTOR: Starostwo Powiatowe w Lidzbarku Warmińskim ul. Kard. St. Wyszyńskiego 37; 11-100 Lidzbark Warmiński		
NAZWA INWESTYCJI Kompleksowa modernizacja energetyczna budynku "Zespołu Szkół i Placówek Oświatowych" przy ul. Wierzbickiego 3a w Lidzbarku Warmińskim		
ADRES OBIEKTU dz. nr 17, obręb nr 12 Miasto Lidzbark Warmiński, ul. Józefa Wierzbickiego 3A, 11-100 Lidzbark Warmiński		
STADIUM Inwentaryzacja.		
TYTUŁ RYSUNKU Rzut piwnicy	NUMER I-1 ARKUSZ 520x297	SKALA 1:100 DATA 10.2022
PROJEKTANT, NUMER UPRAWNIENI, SPECJALNOŚĆ		PODPIS

RZUT PARTERU

skala 1:100



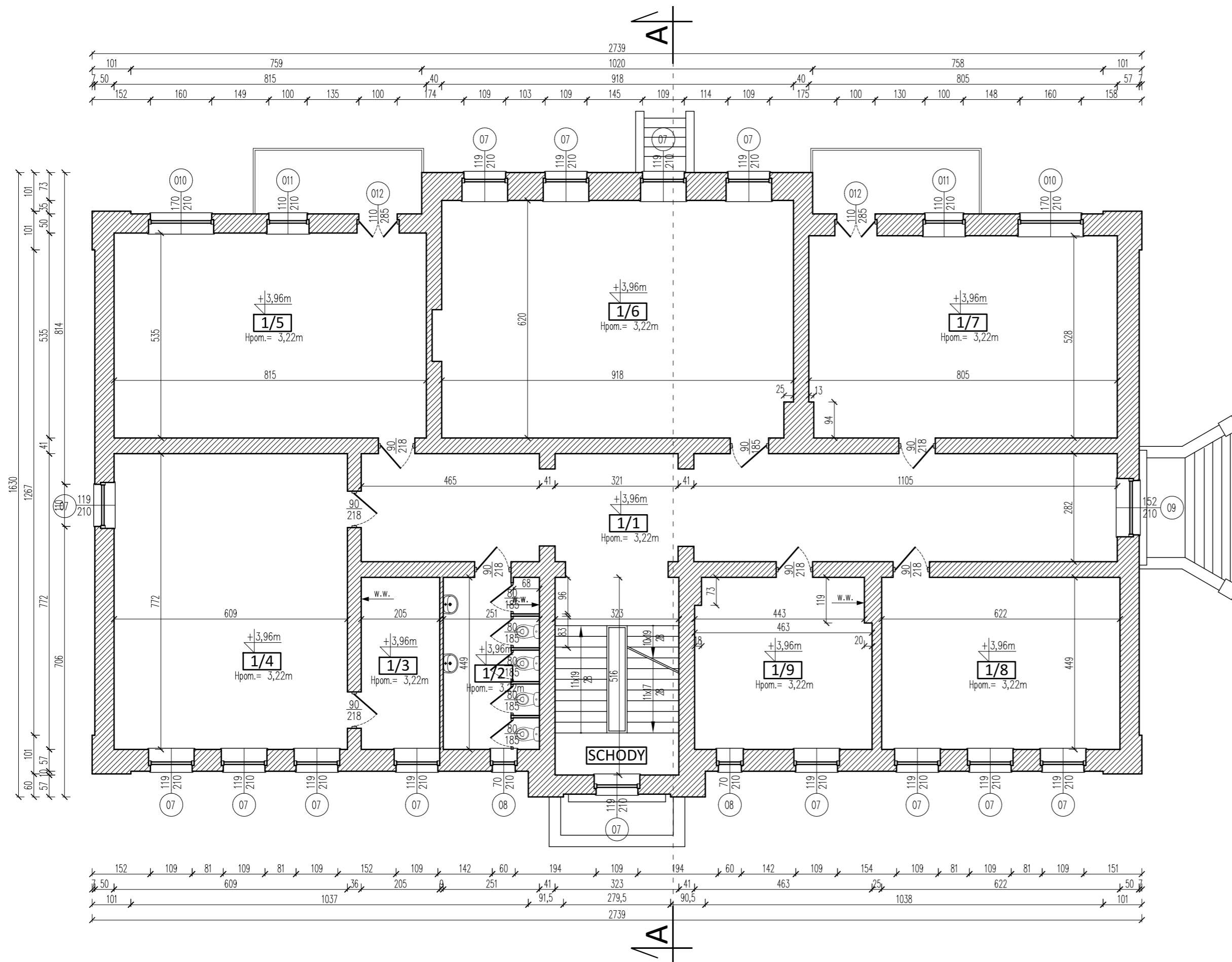
PARTER			
LP.	NAZWA POMIESZCZENIA	POW. UŻYTKOWA [m ²]	WYKONCZENIE PODŁOGI
0/1	KORYTARZ	65,04	Biała podłoga
0/2	SALA LEKCYJNA	48,91	PANELE PODŁOGOWE
0/3	SALA LEKCYJNA	41,86	PANELE PODŁOGOWE
0/4	SALA LEKCYJNA	54,81	PANELE PODŁOGOWE
0/5	SEKRETARIAT	22,43	PANELE PODŁOGOWE
0/6	GABINET DYREKTORA	17,85	PANELE PODŁOGOWE
0/7	PROJEKTOWANY WIATROŁAP	6,79	TERAKOTA
0/8	POKÓJ NAUCZYCIELSKI	27,29	PANELE PODŁOGOWE
0/9	KSIĘGOWNOŚĆ	18,89	PANELE PODŁOGOWE
0/10	POMIESZCZENIE GOSPODARCZE	1,14	PANELE PODŁOGOWE
RAZEM		305,01	



INWESTOR: Starostwo Powiatowe w Lidzbarku Warmińskim ul. Kard. St. Wyszyńskiego 37; 11-100 Lidzbark Warmiński		
NAZWA INWESTYCJI Kompleksowa modernizacja energetyczna budynku "Zespołu Szkół i Placówek Oświatowych" przy ul. Wierzbickiego 3a w Lidzbarku Warmińskim		
ADRES OBIEKTU dz. nr 17, obręb nr 12 Miasto Lidzbark Warmiński, ul. Józefa Wierzbickiego 3A, 11-100 Lidzbark Warmiński		
STADIUM Inwentaryzacja.		
TYTUŁ RYSUNKU Rzut parteru	NUMER I-2 ARKUSZ 520x297	SKALA 1:100 DATA 10.2022
PROJEKTANT, NUMER UPRAWNIENI, SPECJALNOŚĆ		PODPIS

RZUT I PIĘTRA

skala 1:100



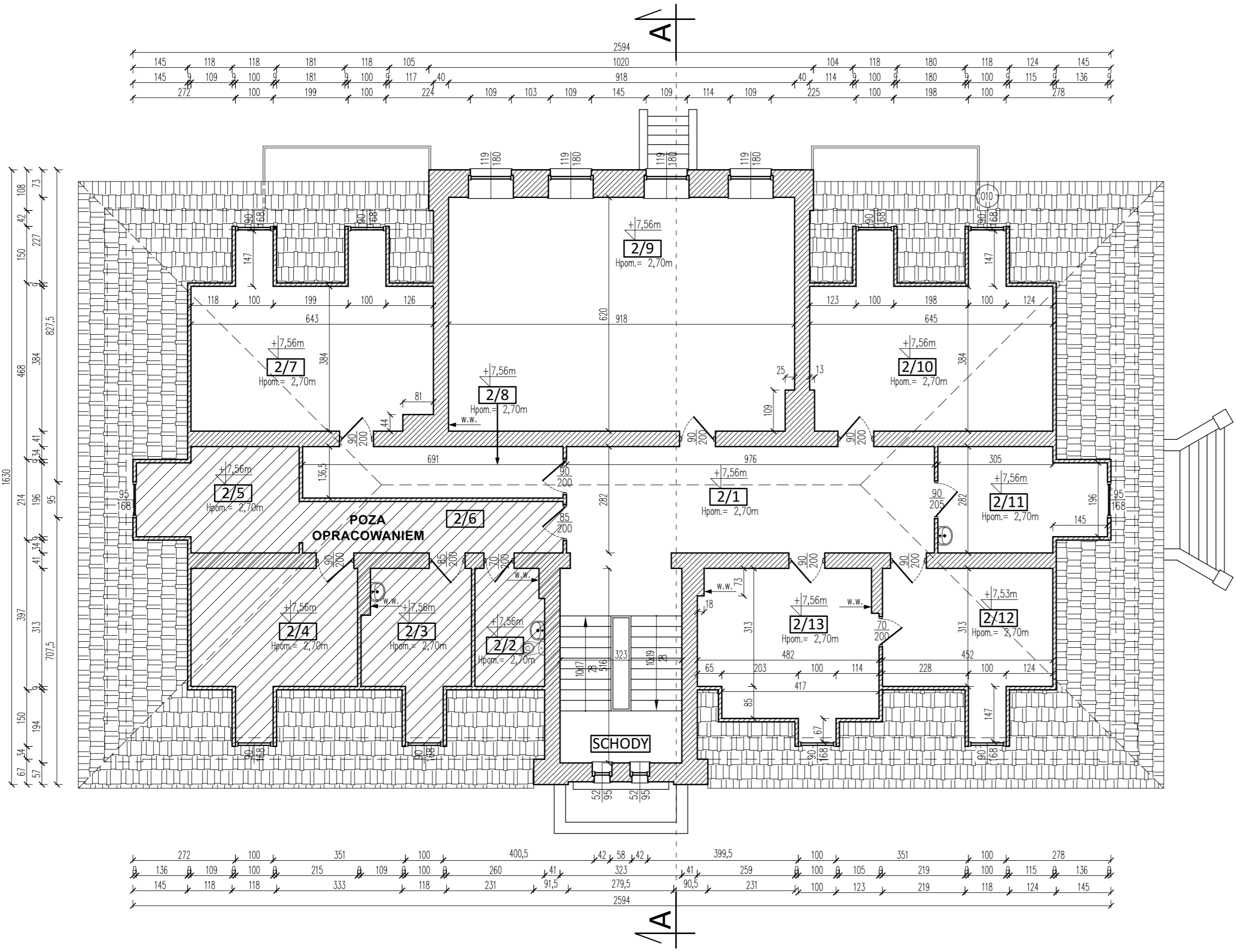
I PIĘTRO			
L.P.	NAZWA POMIESZCZENIA	POW. UŻYTKOWA [m ²]	WYKOŃCZENIE PODŁOGI
1/1	KORYTARZ	51,98	PCV
1/2	WC	11,27	PŁYTKI GRESOWE
1/3	ZAPLECZE	9,20	PANELE PODŁOGOWE
1/4	SALA LEKCYJNA	47,01	PANELE PODŁOGOWE
1/5	SALA LEKCYJNA	43,60	PCV
1/6	SALA LEKCYJNA	56,68	PANELE PODŁOGOWE
1/7	SALA LEKCYJNA	42,38	PANELE PODŁOGOWE
1/8	SALA LEKCYJNA	27,93	PANELE PODŁOGOWE
1/9	SALA LEKCYJNA	20,42	PANELE PODŁOGOWE
RAZEM		310,47	



INWESTOR: Starostwo Powiatowe w Lidzbarku Warmińskim ul. Kard. St. Wyszyńskiego 37; 11-100 Lidzbark Warmiński		
NAZWA INWESTYCJI Kompleksowa modernizacja energetyczna budynku "Zespołu Szkół i Placówek Oświatowych" przy ul. Wierzbickiego 3a w Lidzbarku Warmińskim		
ADRES OBIEKTU dz. nr 17, obręb nr 12 Miasto Lidzbark Warmiński, ul. Józefa Wierzbickiego 3A, 11-100 Lidzbark Warmiński		
STADIUM Inwentaryzacja.		
TYTUŁ RYSUNKU Rzut piętra	NUMER I-3 ARKUSZ 520x297	SKALA 1:100 DATA 10.2022
PROJEKTANT, NUMER UPRAWNIENI, SPECJALNOŚĆ		PODPIS

RZUT II PIĘTRA

skala 1:100



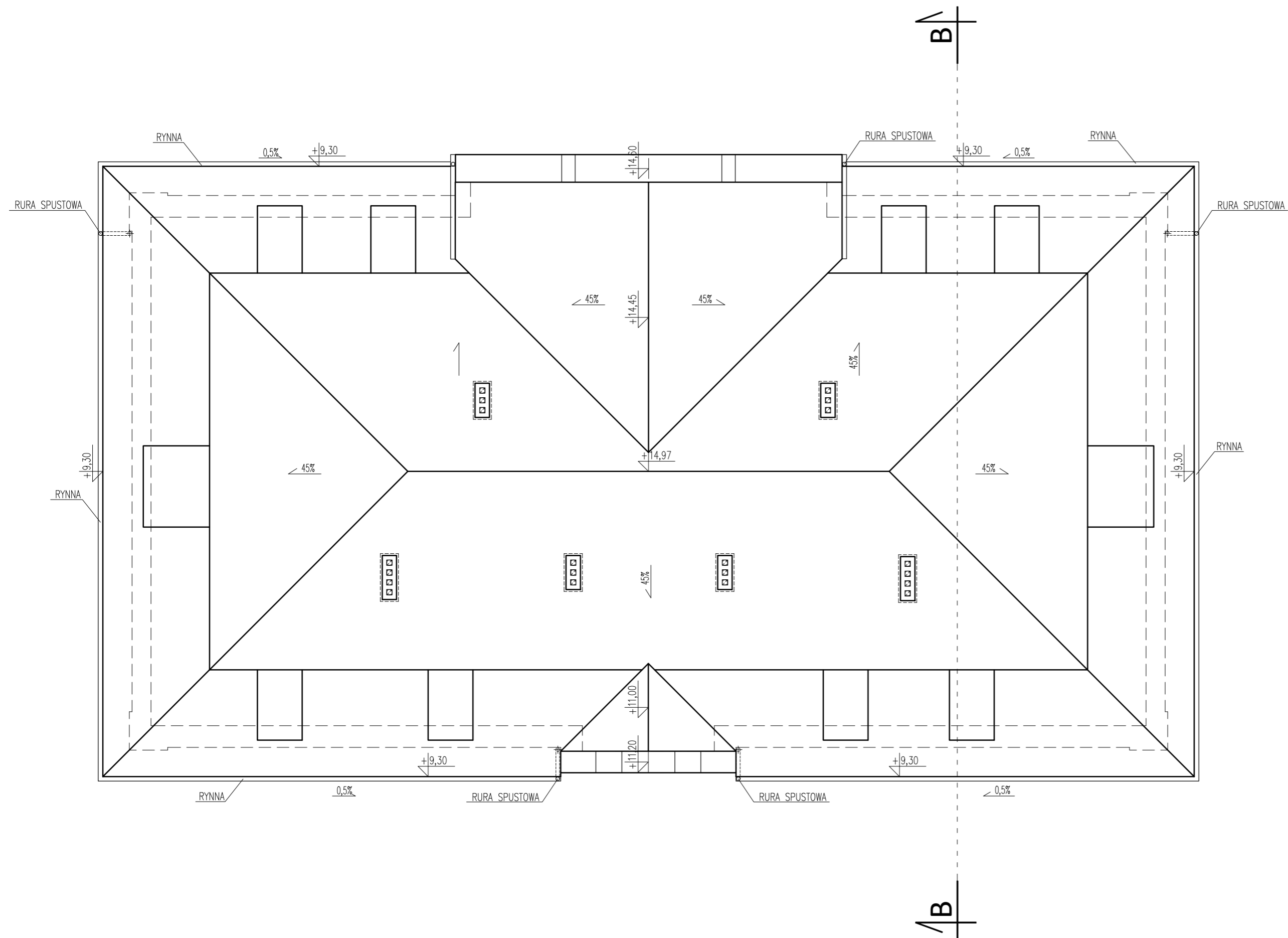
II PIĘTRO			
LP.	NAZWA POMIESZCZENIA	POW. UŻYTKOWA [m ²]	WYKONCZENIE PODŁOGI
2/1	KORYTARZ	45,29	PCV
2/2	ŁAZIENKA		PLYTKI GRESOWE
2/3	KUCHNIA		PLYTKI GRESOWE
2/4	POKÓJ		PANELE PODŁOGOWE
2/5	POKÓJ		PANELE PODŁOGOWE
2/6	KORYTARZ		PANELE PODŁOGOWE
2/7	SALA LEKCYJNA	27,27	PANELE PODŁOGOWE
2/8	KORYTARZ	9,43	PCV
2/9	SALA LEKCYJNA	56,64	PANELE PODŁOGOWE
2/10	SALA LEKCYJNA	27,56	PANELE PODŁOGOWE
2/11	GABINET PIELEGNIARKI	11,44	PANELE PODŁOGOWE
2/12	POMIESZCZENIE GOSPODARCZE	15,62	PANELE PODŁOGOWE
2/13	KUCHNIA	16,19	PANELE PODŁOGOWE
RAZEM		209,44	



INWESTOR: Starostwo Powiatowe w Lidzbarku Warmińskim ul. Kard. St. Wyszyńskiego 37; 11-100 Lidzbark Warmiński		
NAZWA INWESTYCJI Kompleksowa modernizacja energetyczna budynku "Zespołu Szkół i Placówek Oświatowych" przy ul. Wierzbickiego 3a w Lidzbarku Warmińskim		
ADRES OBIEKTU dz. nr 17, obręb nr 12 Miasto Lidzbark Warmiński, ul. Józefa Wierzbickiego 3A, 11-100 Lidzbark Warmiński		
STADIUM Inwentaryzacja.		
TYTUŁ RYSUNKU Rzut II piętra	NUMER I-4	SKALA 1:100
	ARKUSZ 520x297	DATA 10.2022
PROJEKTANT, NUMER UPRAWNIENI, SPECJALNOŚĆ		PODPIS

RZUT DACHU

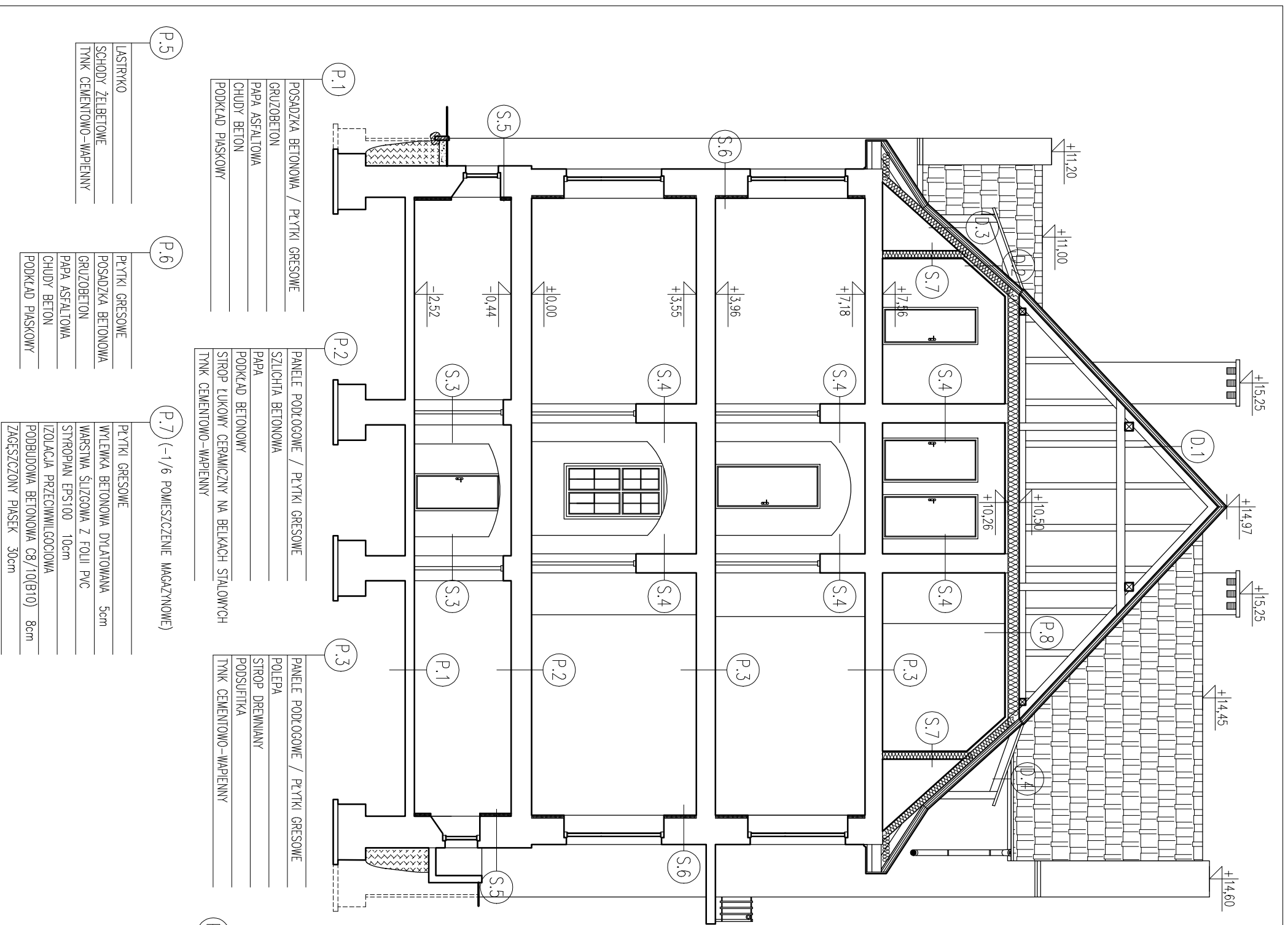
skala 1:100



INWESTOR: Starostwo Powiatowe w Lidzbarku Warmińskim ul. Kard. St. Wyszyńskiego 37; 11-100 Lidzbark Warmiński		
NAZWA INWESTYCJI Adaptacja pomieszczeń po byłym ZSiPO na potrzeby Powiatowego Środowiskowego Domu Samopomocy przy ul. Wierzbickiego 3a w Lidzbarku Warmińskim		
ADRES OBIEKTU dz. nr 17, obręb nr 12 Miasto Lidzbark Warmiński, ul. Józefa Wierzbickiego 3A, 11-100 Lidzbark Warmiński		
STADIUM Inwentaryzacja.		
TYTUŁ RYSUNKU	NUMER	SKALA
Rzut dachu	I-5	1:100
	ARKUSZ	DATA
	520x297	10.2022
PROJEKTANT, NUMER UPRAWNIENI, SPECJALNOŚĆ		PODPIS
inż. Józef Żelichowski upr. nr 117/88/OL		

PRZEKRÓJ B-B

skala 1:100



- S.2**
- WYPRAWA ELEWACYJNA
 - TYNK CEMENTOWO-WAPIENNY
 - SCIANA Z CEGŁY PEŁNEJ PALONEJ
 - TYNK CEMENTOWO-WAPIENNY
 - FARBA SILIKONOWA

- S.3**
- FARBA SILIKONOWA
 - TYNK CEMENTOWO-WAPIENNY
 - SCIANA Z CEGŁY PEŁNEJ PALONEJ
 - TYNK CEMENTOWO-WAPIENNY
 - FARBA SILIKONOWA

- S.4**
- FARBA SILIKONOWA
 - TYNK CEMENTOWO-WAPIENNY
 - SCIANA Z CEGŁY PEŁNEJ PALONEJ
 - TYNK CEMENTOWO-WAPIENNY
 - FARBA SILIKONOWA

- S.5**
- WYPRAWA ELEWACYJNA
 - FOŁA KUBEŁKOWA
 - PAPA ASFALTOWA 4 MM
 - ISTNIEJĄCA CEGŁA PEŁNA PALONA
 - SCIANA Z CEGŁY PEŁNEJ PALONEJ
 - TYNK CEMENTOWO-WAPIENNY
 - ZAPRAWA KLEJOWA - SZPACHLOWA
 - PLYTA TERMOIZOLACYJNA GR. 6cm
 - SIATKA ZBRÓJĄCA
 - LEKKA ZAPRAWA KLEJOWA - SZPACHLOWA
 - FARBA PAROPRZEPUSZCZALNA

- UWAGI:
- WYMARIY W [CM]
 - WYMARIY SPRAWDZIĆ NA BUDOWIE,
 - PRZED PRZYSTĄPIENIEM DO PRAC BUDOWLANYCH WYKONAWCA JEST ZOBOWIĄZANY DO ZAPOZNANIA SIĘ Z DOKUMENTACJĄ,
 - RYSUNKI WERYFIKOWAĆ Z OPISEM TECHNICZNYM ORAZ KONSYRUKCYJNO-MATERIALOWYM,
 - WYMARIY OKIEN PODANO W ŚWIETLE OTWORU,
 - WYMARIY DRZWI PODANO W ŚWIETLE PRZEŚCIEA,
 - WSZELKIE ZMIANY KONSULTOWAĆ Z JEDNOSTKĄ PROJEKTUJĄCĄ.

- S.6**
- WYPRAWA ELEWACYJNA
 - ISTNIEJĄCA CEGŁA PEŁNA PALONA
 - SCIANA Z CEGŁY PEŁNEJ PALONEJ
 - TYNK CEMENTOWO-WAPIENNY
 - ZAPRAWA KLEJOWA - SZPACHLOWA
 - PLYTA TERMOIZOLACYJNA GR. 6cm
 - SIATKA ZBRÓJĄCA
 - LEKKA ZAPRAWA KLEJOWA - SZPACHLOWA
 - FARBA PAROPRZEPUSZCZALNA

- S.7**
- FARBA SILIKONOWA
 - FARBA SILIKONOWA
 - GRADZ GIPSOWA
 - ZABUDOWA Z PŁYT G-K NA PODKONSTRUKCJI METALOWEJ
 - FOŁA PAROIZOLACYJNA
 - WIELNA SZKLANA GR.15 m
 - ZABUDOWA Z PŁYTA G-K NA PODKONSTRUKCJI METALOWEJ

- D.1**
- DACHÓWKA HOLENDERKA ESÓWKA
 - LATY
 - KONTRLATY
 - PAPA
 - DESKOWANIE PEŁNE
 - KROKWI

- D.2**
- DACHÓWKA HOLENDERKA ESÓWKA
 - LATY
 - KONTRLATY
 - MEMBRANA PAROPRZEPUSZCZALNA WIATROIZOLACYJNA
 - WIELNA SZKLANA GR.15cm
 - ISTNIEJĄCA KONSTRUKCJA DACHU
 - FOŁA PAROIZOLACYJNA
 - ZABUDOWA Z PŁYT GK NA PODKONSTRUKCJI METALOWEJ
 - GRADZ GIPSOWA
 - FARBA SILIKONOWA

- D.3**
- DACHÓWKA HOLENDERKA ESÓWKA
 - LATY
 - KONTRLATY
 - MEMBRANA PAROPRZEPUSZCZALNA WIATROIZOLACYJNA
 - WIELNA SZKLANA GR.15cm
 - ISTNIEJĄCA KONSTRUKCJA DACHU
 - FOŁA PAROIZOLACYJNA

- D.4**
- DACHÓWKA HOLENDERKA ESÓWKA
 - LATY
 - KONTRLATY
 - MEMBRANA PAROPRZEPUSZCZALNA WIATROIZOLACYJNA
 - WIELNA SZKLANA GR.12cm
 - ISTNIEJĄCA KONSTRUKCJA DACHU
 - FOŁA PAROIZOLACYJNA
 - ZABUDOWA Z PŁYT GK NA PODKONSTRUKCJI METALOWEJ
 - GRADZ GIPSOWA
 - FARBA SILIKONOWA

- P.8**
- DESKOWANIE GR. 2,5cm
 - FOŁA PAROPRZEPUSZCZALNA
 - ISTNIEJĄCE BELKI STROPOWE DREWNIANE
 - WIELNA SZKLANA GR. 20cm
 - FOŁA PAROIZOLACYJNA
 - PŁYTA GK NA STEŁAZI METALOWYM
 - GRADZ GIPSOWA
 - PODKŁAD GRUNTUJĄCY
 - FARBA SILIKONOWA

- P.1**
- POSADZKA BETONOWA / PŁYTKI GRESOWE
 - GRUZOBEŁTON
 - PAPA ASFALTOWA
 - CHUDY BETON
 - PODKŁAD PŁASKOWY

- P.2**
- PANELE PODLOGOWE / PŁYTKI GRESOWE
 - SZLICHTA BETONOWA
 - PAPA
 - PODKŁAD BETONOWY
 - STROP ŁUKOWY CERAMICZNY NA BELKACH STALOWYCH
 - TYNK CEMENTOWO-WAPIENNY

- P.3**
- PANELE PODLOGOWE / PŁYTKI GRESOWE
 - POLEPA
 - STROP DREWNIANY
 - PODSUŁITKA
 - TYNK CEMENTOWO-WAPIENNY

- P.5**
- LASTRYKKO
 - SCHODY ŻELBETOWE
 - TYNK CEMENTOWO-WAPIENNY

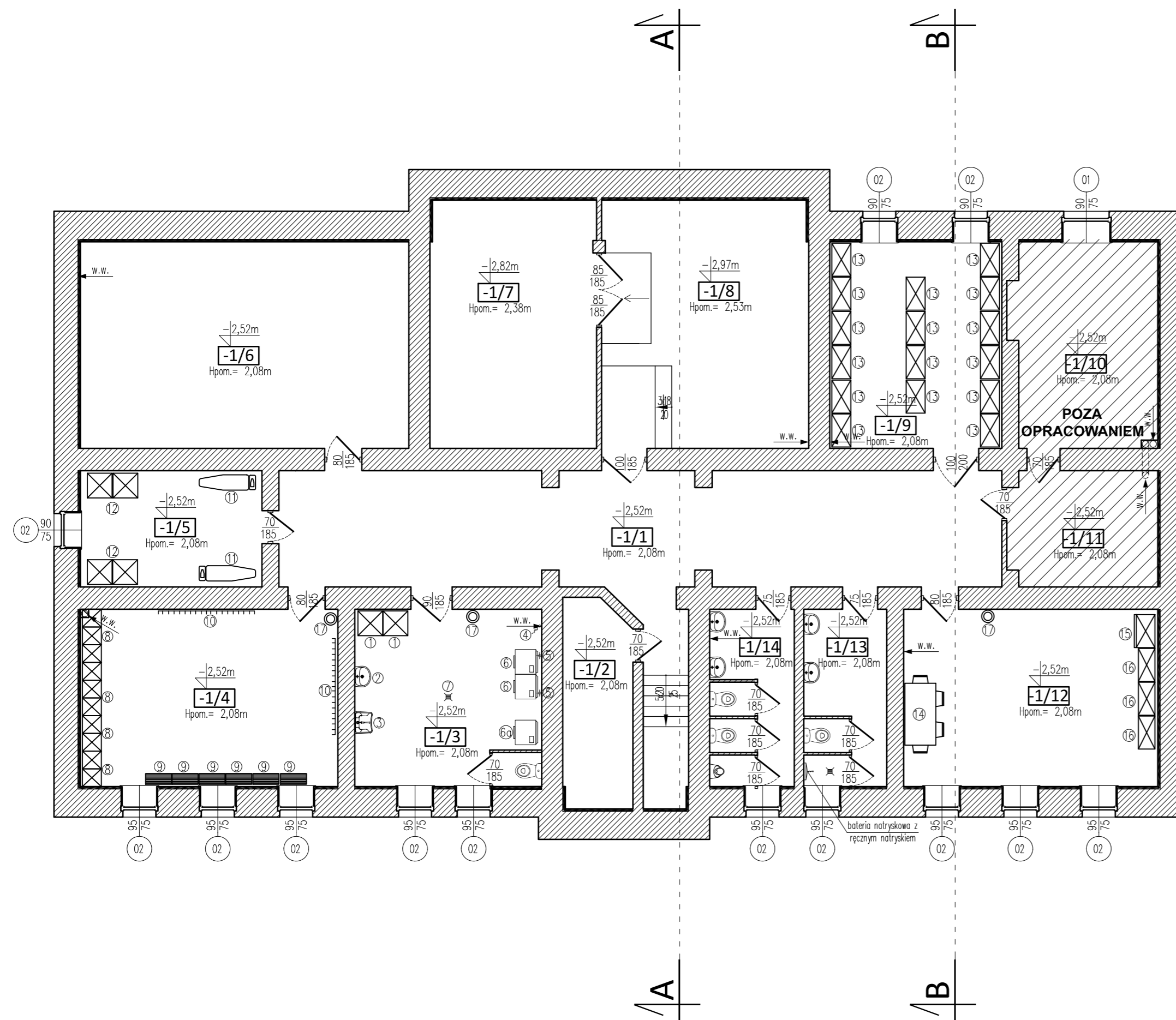
- P.6**
- PŁYTKI GRESOWE
 - POSADZKA BETONOWA
 - GRUZOBEŁTON
 - PAPA ASFALTOWA
 - CHUDY BETON
 - PODKŁAD PŁASKOWY

- P.7** (-1/6 POMIĘSZCZENIE MAGAZYNOWE)
- PŁYTKI GRESOWE
 - WYLEWKA BETONOWA DYLATOWANA 5cm
 - WARSTWA SIŁZGOWA Z FOLI I PVC
 - STROPIAN EPS100 10cm
 - IZOLACJA PRZECIWWILGOCOWA
 - PODBUDOWA BETONOWA C8/10(B10) 8cm
 - ZAGĘSZCZONY PIASEK 30cm

INWESTOR: Starostwo Powiatowe w Lidzbarku Warmińskim ul. Kard. St. Wyszyńskiego 37, 11-100 Lidzbark Warmiński			
NAZWA INWESTYCJI: Adaptacja pomieszczeń po byłym ZSPiO na potrzeby Powiatowego Środowiskowego Domu Samopomocy przy ul. Wierzbickiego 3a w Lidzbarku Warmińskim			
ADRES OBIEKTU: dz. nr 17, obręb nr 12 Miasto Lidzbark Warmiński, ul. Józefa Wierzbickiego 3A, 11-100 Lidzbark Warmiński			
STADIUM: Inwentaryzacja.			
TYTUŁ RYSUNKU: Przekrój B-B	NUMER: 1-6	SKALA: 1:100	
PROJEKTANT: NUMER UPRAWNIENI, SPECJALNOŚĆ	ARKUSZ: 420X297	DATA: 10.2022	PODPIS:
inż. Józef Żelichowski upr. nr 117/89/OI			

RZUT PIWNICY

skala 1:100



PIWNICA				
LP.	NAZWA POMIESZCZENIA	POW. UŻYTKOWA [m ²]	POW. CAŁKOWITA [m ²]	WYKOŃCZENIE PODŁOGI
-1/1	KORYTARZ	25,83	51,66	TARKETT
-1/2	POMIESZCZENIE PORZĄDKOWE	4,26	8,52	POS. BETONOWA
-1/3	PRALNIA-SUSZARNIA	9,72	19,44	PLYTKI GRESOWE
-1/4	SZATNIA	13,74	27,48	PLYTKI GRESOWE
-1/5	PRASOWALNIA	6,29	12,58	TARKETT
-1/6	ROWEROWNIA	20,33	40,66	POS. BETONOWA
-1/7	MAGAZYN	24,54	24,54	POSADZKA BETONOWA
-1/8	WĘZEL CIEPLNY	30,00	30,00	POSADZKA BETONOWA
-1/9	ARCHIWUM	10,57	21,14	POS. BETONOWA
-1/10	MAGAZYN	poza opracowaniem		POS. BETONOWA
-1/11	MAGAZYN	poza opracowaniem		POS. BETONOWA
-1/12	POM. GOSPODARCZE	13,56	27,12	PLYTKI GRESOWE
-1/13	WC DAMSKIE + NATRYSK	4,31	8,62	PLYTKI GRESOWE
-1/14	WC MĘSKIE	4,36	8,72	PLYTKI GRESOWE
RAZEM		167,51	280,48	

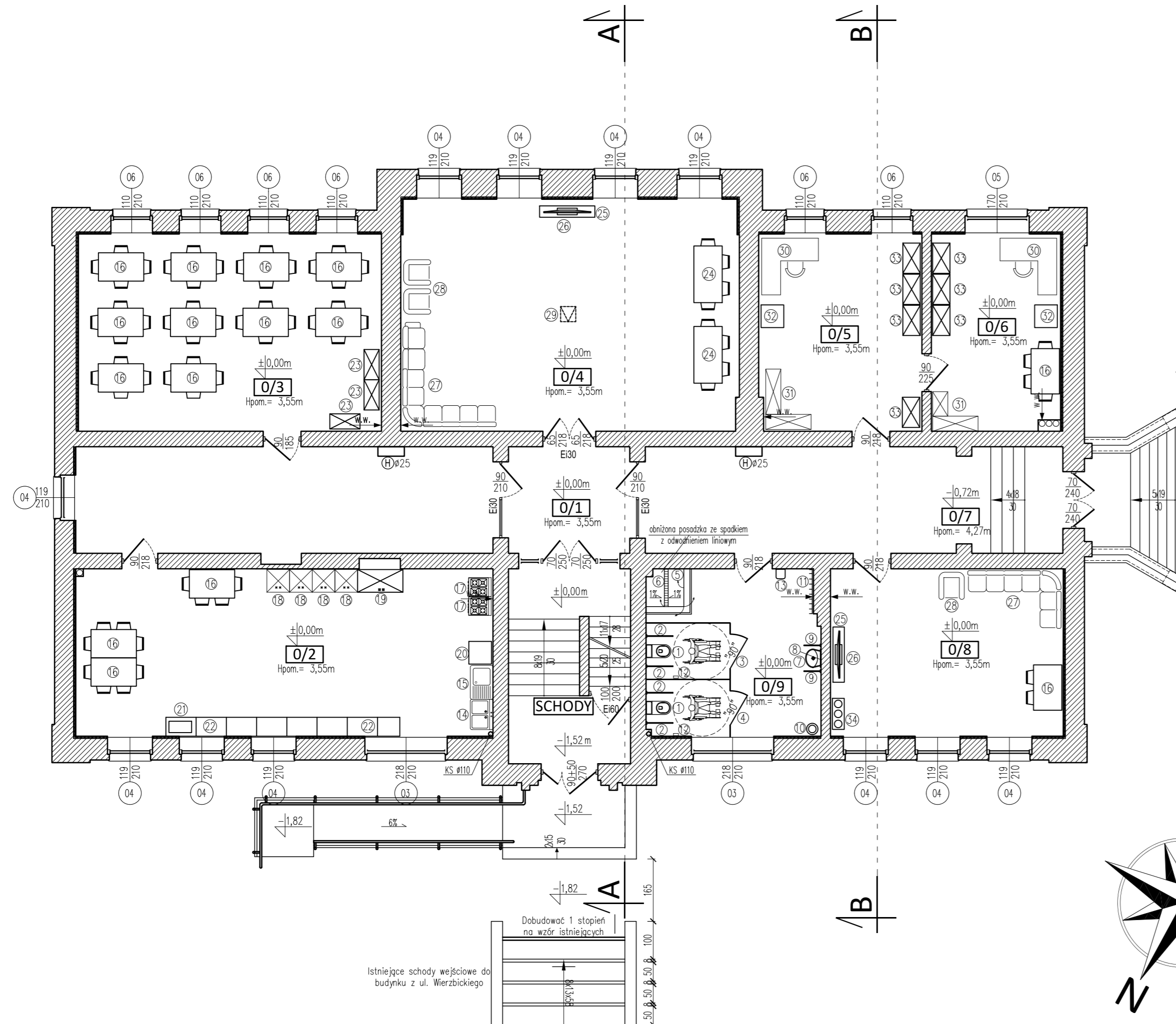
1. Szafki na środki czystości
2. Umywalka h=85 cm
3. Umywalka gospodarcza
4. Zawór czerpalny
5. Zawory czerpalne do pralek + podejście odpływowe
6. 2 pralki automatyczne
- 6a. Suszarka elektryczna
7. Wpust podłogowy odpływowy
8. Szafki ubraniowe
9. Regały na obuwie
10. Wieszaki na ubrania
11. Deska do prasowania z żelazkiem
12. Szafki - regały
13. Regały na dokumenty w archiwum
14. Stół 75x150 z krzesłami
15. Szafa ubraniowa
16. Regały
17. Kosz na śmieci



INWESTOR: Starostwo Powiatowe w Lidzbarku Warmińskim ul. Kard. St. Wyszyńskiego 37; 11-100 Lidzbark Warmiński		
NAZWA INWESTYCJI Adaptacja pomieszczeń po byłym ZSiPO na potrzeby Powiatowego Środowiskowego Domu Samopomocy przy ul. Wierzbickiego 3a w Lidzbarku Warmińskim		
ADRES OBIEKTU dz. nr 17, obręb nr 12 Miasto Lidzbark Warmiński, ul. Józefa Wierzbickiego 3A, 11-100 Lidzbark Warmiński		
STADIUM Projekt budowlany.		
TYTUŁ RYSUNKU Rzut piwnicy	NUMER A-1 ARKUSZ 520x297	SKALA 1:100 DATA 10.2022
PROJEKTANT, NUMER UPRAWNIEŃ inż. Józef Żelichowski upr. nr 117/88/OL		PODPIS

RZUT PARTERU

skala 1:100



PARTER			
LP.	NAZWA POMIESZCZENIA	POW. UŻYTKOWA [m ²]	WYKONCZENIE PODŁOGI
0/1	KORYTARZ	65,04	PCV TARKETT
0/2	KUCHNIA	48,91	PCV TARKETT
0/3	JADALNIA	41,86	PCV TARKETT
0/4	SALA OGÓLNA	54,81	PCV TARKETT
0/5	KSIĘGOWNOŚĆ	22,43	PCV TARKETT
0/6	KIEROWNIK	17,85	PCV TARKETT
0/7	WIATROŁAP	6,79	GRES
0/8	POKÓJ WYCZYSZANIA	27,29	PCV TARKETT
0/9	SANITARIAT	20,44	GRES
RAZEM		305,4200	

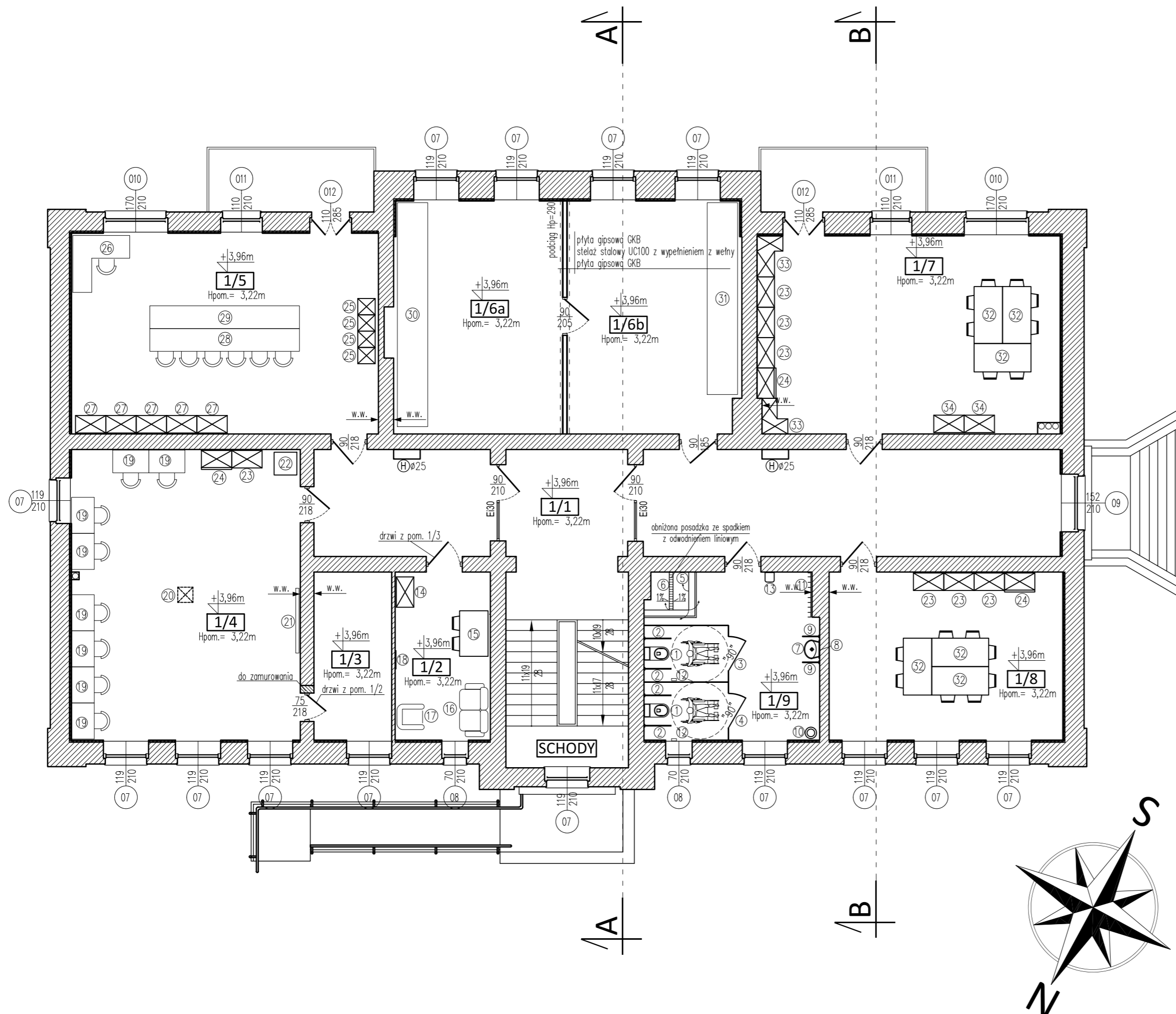
- Miska ustępowa h=45÷50 cm
- Poręcz uchylna h=80÷85 cm
- Systemowa kabina WPL damski
- Systemowa kabina WPL męski
- Systemowa kabina prysznicowa ze składanymi bokami ze szkła
- Kratka liniowa
- Umywalka h=85 cm
- Lustro składane
- Poręcze
- Kosz na odpady sanitarne
- Wieszak
- Podajnik papieru toaletowego h=100÷120cm
- Suszarka
- Zlewozmywak 2-komorowy
- Zlewozmywak 1-komorowy
- Stół 120x75 z krzesłami
- Kuchenka elektryczna płyta+piekarnik
- Chłodziarka zamrażalka
- Zamrażalka skrzyniowa
- Zmywarka-wyparzarka
- Mikrofalówka
- Regały kuchenne
- Regały na naczynia
- Stół 150x75 z krzesłami
- Szafka pod telewizor
- Telewizor
- Kanapy wypoczynkowe
- Fotele
- Rzutnik podsufitowy
- Biuorko
- Szafa narożna
- Urządzenie wielofunkcyjne (ksero+drukarka+skaner)
- Regały na dokumenty
- Kolumna wodna 3-rurowa



INWESTOR: Starostwo Powiatowe w Lidzbarku Warmińskim ul. Kard. St. Wyszyńskiego 37; 11-100 Lidzbark Warmiński		
NAZWA INWESTYCJI Adaptacja pomieszczeń po byłym ZSIPO na potrzeby Powiatowego Środowiskowego Domu Samopomocy przy ul. Wierzbickiego 3a w Lidzbarku Warmińskim		
ADRES OBIEKTU dz. nr 17, obręb nr 12 Miasto Lidzbark Warmiński, ul. Józefa Wierzbickiego 3A, 11-100 Lidzbark Warmiński		
STADIUM Projekt budowlany.		
TYTUŁ RYSUNKU Rzut parteru	NUMER A-2 ARKUSZ 520x297	SKALA 1:100 DATA 10.2022
PROJEKTANT, NUMER UPRAWNIEN, SPECJALNOŚĆ inż. Józef Żelichowski upr. nr 117/88/OL		PODPIS

RZUT I PIĘTRA

skala 1:100



I PIĘTRO			
L.P.	NAZWA POMIESZCZENIA	POW. UŻYTKOWA [m ²]	WYKOŃCZENIE PODŁOGI
1/1	KORYTARZ	51,98	PCV TARKETT
1/2	LOGOPEDA	11,27	TARKETT
1/3	SERWER	9,20	PCV TARKETT
1/4	SALA KOMPUTEROWA	47,01	PCV TARKETT
1/5	PRACOWNIA TECHNICZNA	43,60	PCV TARKETT
1/6a + 1/6b	REHABILITACJA	56,68	PCV TARKETT
1/7	SALA ARTYSTYCZNA	42,38	PCV TARKETT
1/8	ŚWIELICA	27,93	PCV TARKETT
1/9	W.C. DAMSKI + MĘSKI + NATRYSK	20,42	PLYTKI GRESOWE
RAZEM		310,47	

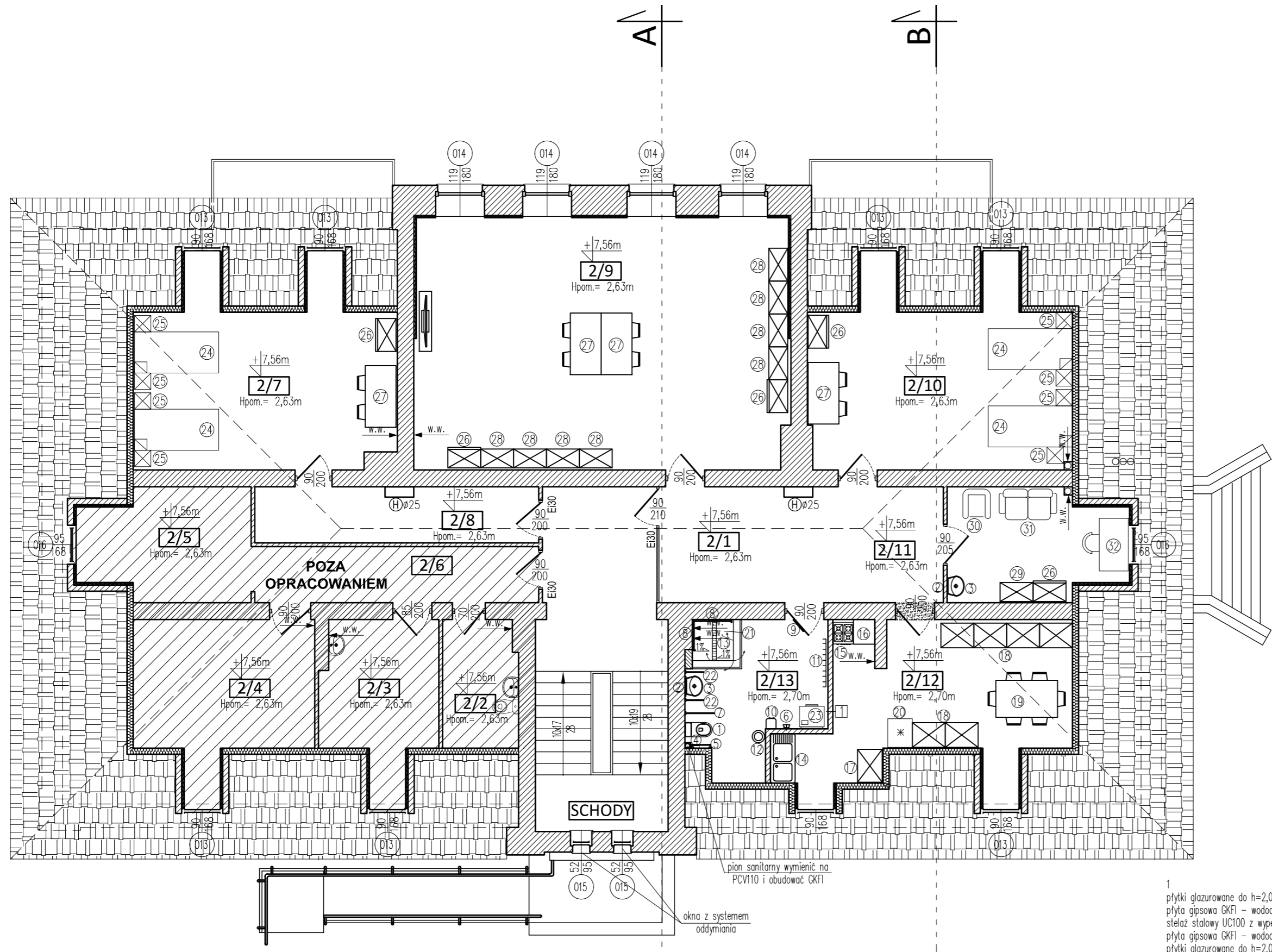
- Miska ustępowa h=45x50 cm
- Poręcz uchylna h=80x85 cm
- Systemowa kabina WPL damski
- Systemowa kabina WPL męski
- Systemowa kabina prysznicowa ze składanymi bokami ze szkła
- Kratka liniowa
- Umywalka h=85 cm
- Lustro składane
- Poręcze
- Kosz na odpady sanitarne
- Wieszak
- Podajnik papieru toaletowego h=100x120cm
- Suszarka
- Regały na dokumenty
- Stół 120x75 z krzesłami
- Sofa
- Fotel
- Lustro logopedyczne
- Stanowisko komputerowe
- Rzutnik podsufitowy
- Tablica multimedialna
- Urządzenie wielofunkcyjne (ksero+drukarka+skaner)
- Regał
- Szafa
- Szafki na odzież ochronną
- Biuorko
- Regały na materiały do pracy
- Stoły warsztatowe
- Maszyny (piłarka stołowa, kątowa, szlifierka tarczowa i taśmowa, piła taśmowa)
- Stanowiska na sprzęt rehabilitacyjny
- Stanowiska na sprzęt sportowo-rekreacyjny
- Stół 150x75 z krzesłami
- Szafa narożna
- Szafki z szufladami



INWESTOR: Starostwo Powiatowe w Lidzbarku Warmińskim ul. Kard. St. Wyszyńskiego 37; 11-100 Lidzbark Warmiński		
NAZWA INWESTYCJI Adaptacja pomieszczeń po byłym ZSIPO na potrzeby Powiatowego Środowiskowego Domu Samopomocy przy ul. Wierzbickiego 3a w Lidzbarku Warmińskim		
ADRES OBIEKTU dz. nr 17, obręb nr 12 Miasto Lidzbark Warmiński, ul. Józefa Wierzbickiego 3A, 11-100 Lidzbark Warmiński		
STADIUM Projekt budowlany.		
TYTUŁ RYSUNKU Rzut piętra	NUMER A-3	SKALA 1:100
	ARKUSZ 520x297	DATA 10.2022
PROJEKTANT, NUMER UPRAWNIEN, SPECJALNOŚĆ inż. Józef Żelichowski upr. nr 117/88/OL		PODPIS

RZUT II PIĘTRA

skala 1:100



II PIĘTRO			
LP.	NAZWA POMIESZCZENIA	POW. UŻYTKOWA [m ²]	WYKONCZENIE PODŁOGI
2/1	KORYTARZ	45.29	PCV
2/2	ŁAZIENKA	poza opracowaniem	PLYTKI GRESOWE
2/3	KUCHNIA	poza opracowaniem	PLYTKI GRESOWE
2/4	POKÓJ	poza opracowaniem	PANELE PODŁOGOWE
2/5	POKÓJ	poza opracowaniem	PANELE PODŁOGOWE
2/6	KORYTARZ	poza opracowaniem	PANELE PODŁOGOWE
2/7	POKÓJ 2-OSOBOWY	27.27	PCV
2/8	KORYTARZ	9.43	PCV
2/9	SALA WSPIERAJĄCO - AKTYWIZUJĄCA	56.64	PCV
2/10	POKÓJ 2-OSOBOWY	27.56	PCV
2/11	POKÓJ OPIEKUNA	11.44	PCV
2/12	KUCHNIA Z ANEKSEM	22.63	PLYTKI GRESOWE
2/13	ŁAZIENKA	11.07	PLYTKI GRESOWE
RAZEM		211,42	

- Miska ustępowa h=45:50 cm
- Lustro uchylne h≥100cm
- Umywalka h=85 cm
- Podajnik papieru toaletowego h=100:120cm
- Poręcz stała
- Gniazdo elektryczne z uziemieniem h=120:140 cm
- Poręcz uchylna h=80:85 cm
- Poręcz prysznicowa h=80:85 cm
- Uchwyt drzwiowy (utwierdzający domknięcie drzwi) h≤80 cm
- Suszarka
- Wieszak
- Kosz na odpady sanitarne
- Kratka liniowa
- Zlewozmywak 2-komorowy na szafce
- Kuchenka elektryczna 4-palnikowa z piekarnikiem elektrycznym
- Szafka stojąca z szufladami
- Szafka stojąca
- Regały kuchenne
- Stół kuchenny 90x150 cm z krzesłami
- Lodówka
- Systemowa kabina prysznicowa ze składanymi bokami ze szkła
- Poręcze
- Pralka
- Łóżko jednoosobowe 100x200
- Szafki przyłóżkowe
- Szafa ubraniowa
- Stół 75x150 z dwoma krzesłami
- Regał
- Regał na dokumenty
- Fotel
- Sofa
- Biurko

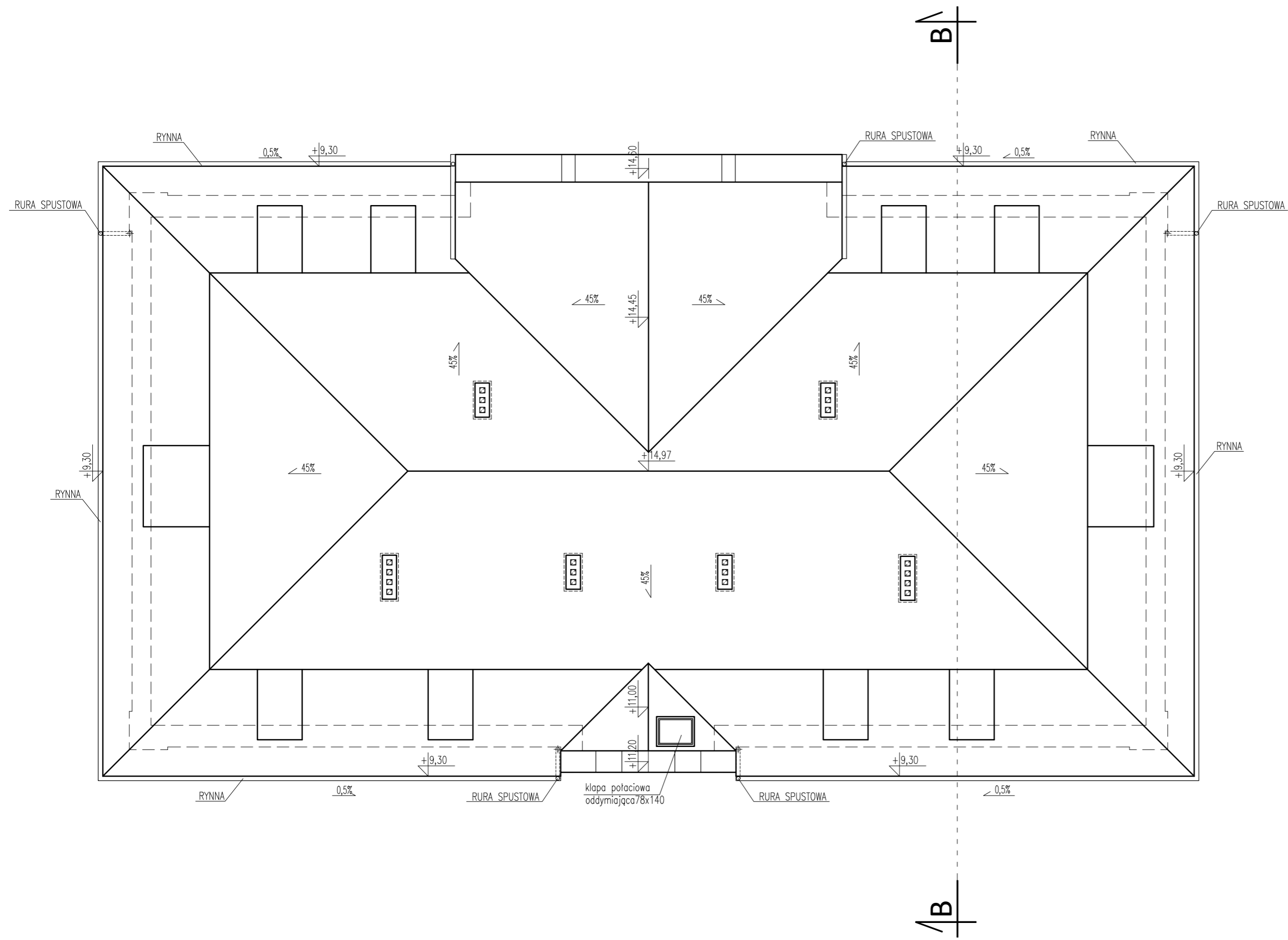
1
 płytki glazurowane do h=2,0m
 płyta gipsowa GKFI - wodoodporna
 stelaż stalowy UC100 z wypełnieniem z wełny
 płyta gipsowa GKFI - wodoodporna
 płytki glazurowane do h=2,0m



INWESTOR: Starostwo Powiatowe w Lidzbarku Warmińskim ul. Kard. St. Wyszyńskiego 37; 11-100 Lidzbark Warmiński		
NAZWA INWESTYCJI Adaptacja pomieszczeń po byłym ZSIPO na potrzeby Powiatowego Środowiskowego Domu Samopomocy przy ul. Wierzbickiego 3a w Lidzbarku Warmińskim		
ADRES OBIEKTU dz. nr 17, obręb nr 12 Miasto Lidzbark Warmiński, ul. Józefa Wierzbickiego 3A, 11-100 Lidzbark Warmiński		
STADIUM Projekt budowlany.		
TYTUŁ RYSUNKU Rzut II piętra	NUMER A-4	SKALA 1:100
	ARKUSZ 520x297	DATA 10.2022
PROJEKTANT, NUMER UPRAWNIEN, SPECJALNOŚĆ inż. Józef Żelichowski upr. nr 117/88/OL		PODPIS

RZUT DACHU

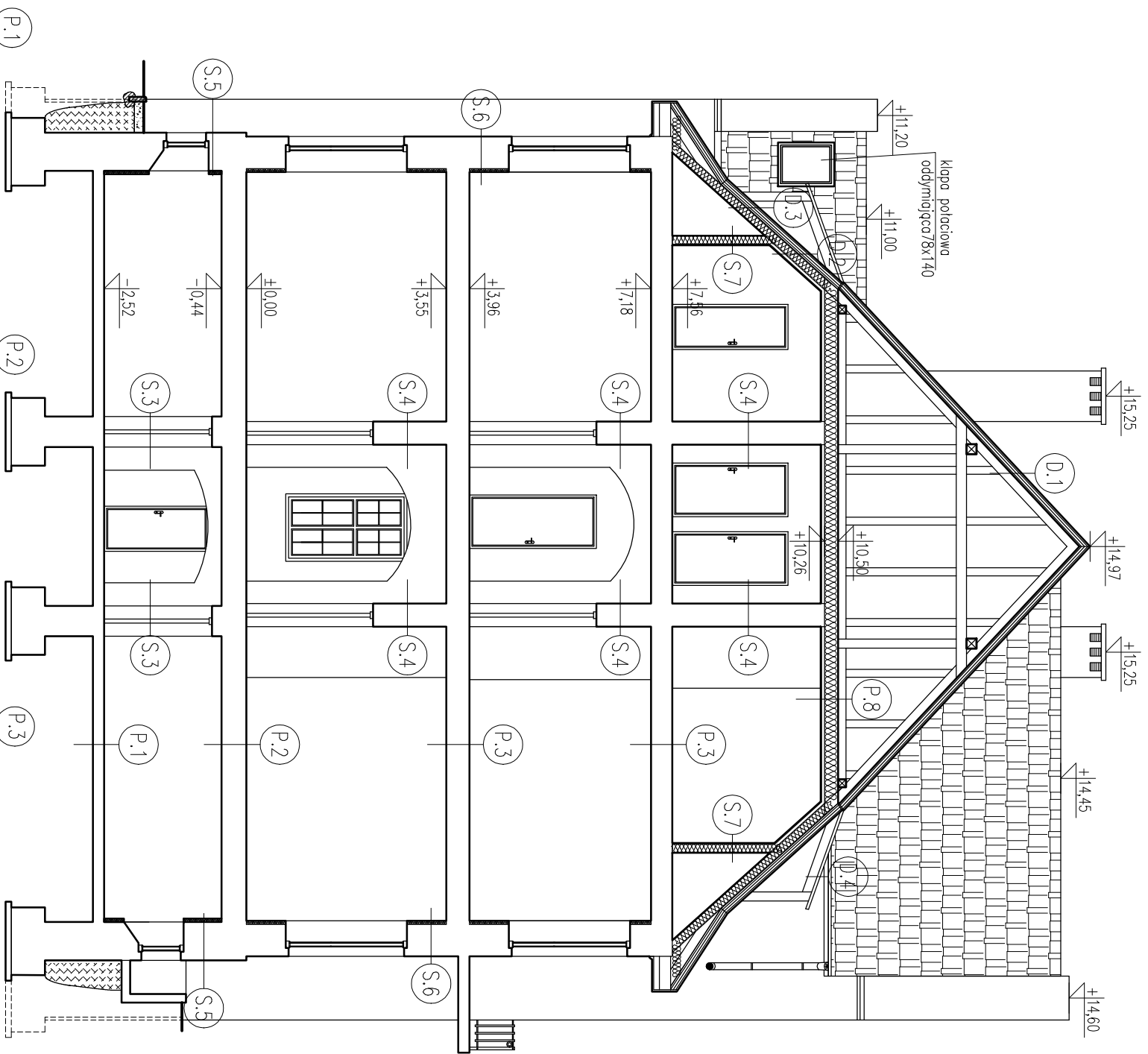
skala 1:100



INWESTOR: Starostwo Powiatowe w Lidzbarku Warmińskim ul. Kard. St. Wyszyńskiego 37; 11-100 Lidzbark Warmiński		
NAZWA INWESTYCJI Adaptacja pomieszczeń po byłym ZSiPO na potrzeby Powiatowego Środowiskowego Domu Samopomocy przy ul. Wierzbickiego 3a w Lidzbarku Warmińskim		
ADRES OBIEKTU dz. nr 17, obręb nr 12 Miasto Lidzbark Warmiński, ul. Józefa Wierzbickiego 3A, 11-100 Lidzbark Warmiński		
STADIUM Projekt budowlany.		
TYTUŁ RYSUNKU Rzut dachu	NUMER A-5 ARKUSZ 520x297	SKALA 1:100 DATA 10.2022
PROJEKTANT, NUMER UPRAWNIENI, SPECJALNOŚĆ inż. Józef Żelichowski upr. nr 117/88/OL		PODPIS

PRZEKRÓJ B-B

skala 1:100



- S.2
- WYPRAWA ELEWACYJNA
 - TYNK CEMENTOWO-WAPIENNY
 - ŚCIANA Z CEGŁY PEŁNEJ PALONEJ
 - TYNK CEMENTOWO-WAPIENNY
 - FARBA SILIKONOWA

- S.3
- FARBA SILIKONOWA
 - TYNK CEMENTOWO-WAPIENNY
 - ŚCIANA Z CEGŁY PEŁNEJ PALONEJ
 - TYNK CEMENTOWO-WAPIENNY
 - FARBA SILIKONOWA

- S.4
- FARBA SILIKONOWA
 - TYNK CEMENTOWO-WAPIENNY
 - ŚCIANA Z CEGŁY PEŁNEJ PALONEJ
 - TYNK CEMENTOWO-WAPIENNY
 - FARBA SILIKONOWA

- S.5
- WYPRAWA ELEWACYJNA
 - FOŁA KUBEŁKOWA
 - PAPA ASFALTOWA 4 MM
 - ISTNIEJĄCA CEGŁA PEŁNA PALONA
 - ŚCIANA Z CEGŁY PEŁNEJ PALONEJ
 - TYNK CEMENTOWO-WAPIENNY
 - ZAPRAWA KLEJOWO - SZPACHLOWA
 - PLYTA TERMOIZOLACYJNA GR. 6cm
 - SIATKA ZBRÓJĄCA
 - LEKKA ZAPRAWA KLEJOWO - SZPACHLOWA
 - FARBA PAROPRZEPUSZCZALNA

- UWAGI:
- WYMARY W [CM]
 - WYMARY SPRAWDZIĆ NA BUDOWIE,
 - PRZED PRZYSTĄPIENIEM DO PRAC BUDOWLANYCH WYKONAWCA JEST ZOBOWIĄZANY DO ZAPOZNANIA SIĘ Z DOKUMENTACJĄ,
 - RYSUNKI WERYFIKOWAĆ Z OPISEM TECHNICZNYM ORAZ KONSTRUKCYJNO-MATERIALOWYM,
 - WYMARY OKIEN PODANO W ŚWIETLE OTWORU,
 - WYMARY DRZWI PODANO W ŚWIETLE PRZEŚCIEŚA,
 - WSZELKIE ZMIANY KONSULTOWAĆ Z JEDNOSTKĄ PROJEKTUJĄCĄ.

- S.6
- WYPRAWA ELEWACYJNA
 - ISTNIEJĄCA CEGŁA PEŁNA PALONA
 - ŚCIANA Z CEGŁY PEŁNEJ PALONEJ
 - TYNK CEMENTOWO-WAPIENNY
 - ZAPRAWA KLEJOWO - SZPACHLOWA
 - PLYTA TERMOIZOLACYJNA GR. 6cm
 - SIATKA ZBRÓJĄCA
 - LEKKA ZAPRAWA KLEJOWO - SZPACHLOWA
 - FARBA PAROPRZEPUSZCZALNA

- S.7
- FARBA SILIKONOWA
 - GRADZ GIPSOWA
 - ZABUDOWA Z PŁYT G-K NA PODKONSTRUKCJI METALOWEJ
 - FOŁA PAROIZOLACYJNA
 - WIĘNA SZKLANA GR.15 m
 - ZABUDOWA Z PŁYTY G-K NA PODKONSTRUKCJI METALOWEJ

- D.1
- DACHÓWKA HOŁENDERKA ESÓWKA
 - LATY
 - KONTRATY
 - PAPA

- D.2
- MEMBRANA PAROPRZEPUSZCZALNA WIATROIZOLACYJNA
 - WIĘNA SZKLANA GR.15cm
 - ISTNIEJĄCA KONSTRUKCJA DACHU
 - FOŁA PAROIZOLACYJNA
 - ZABUDOWA Z PŁYT GK NA PODKONSTRUKCJI METALOWEJ
 - GRADZ GIPSOWA
 - FARBA SILIKONOWA

- D.3
- DACHÓWKA HOŁENDERKA ESÓWKA
 - LATY
 - KONTRATY
 - MEMBRANA PAROPRZEPUSZCZALNA WIATROIZOLACYJNA
 - WIĘNA SZKLANA GR.15cm
 - ISTNIEJĄCA KONSTRUKCJA DACHU
 - FOŁA PAROIZOLACYJNA

- D.4
- DACHÓWKA HOŁENDERKA ESÓWKA
 - LATY
 - KONTRATY
 - MEMBRANA PAROPRZEPUSZCZALNA WIATROIZOLACYJNA
 - WIĘNA SZKLANA GR.12cm
 - ISTNIEJĄCA KONSTRUKCJA DACHU
 - FOŁA PAROIZOLACYJNA
 - ZABUDOWA Z PŁYT GK NA PODKONSTRUKCJI METALOWEJ
 - GRADZ GIPSOWA
 - FARBA SILIKONOWA

- P.1
- POSADZKA BETONOWA / PŁYTKI GRESOWE
 - GRUZOBEŁTON
 - PAPA ASFALTOWA
 - CHUDY BETON
 - PODKŁAD PŁASKOWY

- P.2
- PANELE PODŁOGOWE / PŁYTKI GRESOWE
 - SZLICHTA BETONOWA
 - PAPA
 - PODKŁAD BETONOWY
 - STROP ŁUKOWY CERAMICZNY NA BELKACH STALOWYCH
 - TYNK CEMENTOWO-WAPIENNY

- P.3
- PANELE PODŁOGOWE / PŁYTKI GRESOWE
 - POLEPA
 - STROP DREWNIANY
 - PODSUŁITKA
 - TYNK CEMENTOWO-WAPIENNY

- P.5
- LASTRYKKO
 - SCHODY ŻELBETOWE
 - TYNK CEMENTOWO-WAPIENNY

- P.6
- PŁYTKI GRESOWE
 - POSADZKA BETONOWA
 - GRUZOBEŁTON
 - PAPA ASFALTOWA
 - CHUDY BETON
 - PODKŁAD PŁASKOWY

- P.7 (-1/6 POMIĘSZCZENIE MAGAZYNOWE)
- PŁYTKI GRESOWE
 - WYLEWKA BETONOWA DYLATOWANA 5cm
 - WARSTWA SZLZGOWA Z FOLI I PVC
 - STROP IAN EPS100 10cm
 - IZOLACJA PRZECIWWILGOCOWA
 - PODBUDOWA BETONOWA C8/10(B10) 8cm
 - ZAGĘSZCZONY PIASEK 30cm

- P.8
- DESKOWANIE GR. 2,5cm
 - FOŁA PAROPRZEPUSZCZALNA
 - ISTNIEJĄCE BELKI STROPOWE DREWNIANE
 - WIĘNA SZKLANA GR. 20cm
 - FOŁA PAROIZOLACYJNA
 - PŁYTA GK NA STEŁAZU METALOWYM
 - GRADZ GIPSOWA
 - PODKŁAD GRUNTUJĄCY
 - FARBA SILIKONOWA

INWESTOR: Starostwo Powiatowe w Lidzbarku Warmińskim ul. Kard. St. Wyszyńskiego 37, 11-100 Lidzbark Warmiński			
NAZWA INWESTYCJI: Adaptacja pomieszczeń po byłym ZSPiO na potrzeby Powiatowego Środowiskowego Domu Samopomocy przy ul. Wierzbickiego 3a w Lidzbarku Warmińskim			
ADRES OBIEKTU: dz. nr 17, obręb nr 12 Miasto Lidzbark Warmiński, ul. Józefa Wierzbickiego 3A, 11-100 Lidzbark Warmiński			
STADIUM: Projekt budowlany.			
TYTUŁ RYSUNKU: Przekrój B-B	NUMER: A-6	SKALA: 1:100	
	ARKUSZ: 420X297	DATA: 10.2022	
PROJEKTANT/ NUMER UPRAWNIENI/ SPECJALNOŚĆ: inż. Józef Żelichowski upr. nr 117/89/OI	PODPIS:		

