

Łódź, dn. 31 lipca 2024 r.

Sygnatura: ZP/37/2024

Sprawa: **Przetarg nieograniczony na roboty budowlane: „Budowa budynku U1 - Centrum Wsparcia Dydaktyki Uniwersytetu Medycznego w Łodzi w formule „zaprojektuj i wybuduj”**

Działając w oparciu art. 135 ustawy z dnia 29.01.2004 r. Prawo zamówień publicznych Zamawiający udziela wyjaśnień treści Specyfikacji Istotnych Warunków Zamówienia.

Pytania i odpowiedzi cz. III

18. W SWZ (ZP/37/2024) pkt. 3.2 podpunkt 2) jest napisane: Wyposażenie ruchome budynku U1 będzie dostarczane w ramach odrębnie przeprowadzonych postępowań przez Zamawiającego, natomiast w PFU w pkt. 3.12 określono podział wyposażenia na zakres Zamawiającego i Wykonawcy. Prosimy o jednoznaczne określenie zakresu Wykonawcy w temacie wyposażenia wraz z przekazaniem kart materiałowych.
Odpowiedź: Zamawiający załącza wytyczne dla wyposażenia, które Wykonawca musi dostarczyć w ramach n/n postępowania.

19. Prosimy o potwierdzenie, czy należy ująć w wycenie: lada recepcyjna, Logo budynku na ścianie w strefie wejściowej, szafa w zabudowie, zabudowa meblowa w pomieszczeniu socjalnym, defibrylator przenośny, jeśli tak to prosimy o przekazanie kart materiałowych.
Odpowiedź: Patrz odpowiedź nr 18.

- 55. Czy informacja wizualna wewnętrzna i zewnętrzna jest w zakresie oferty?

Odpowiedź: Informacja wizualna wewnętrzna i zewnętrzna jest w zakresie oferty.

- 101. Zgodnie z założeniami energetycznymi dla źródeł Zamawiający wymaga zastosowania, jako źródło ciepła systemowego od Veolia. Czy zaprojektowanie i wykonanie przyłącza i kompaktowego węzła wysokiego parametru jest po stronie Veoli czy stanowi zakres niniejszego postępowania przetargowego? Czy węzeł ma być wspólny dla obu etapów, tj czy jego moc ma dotyczyć obu etapów?

Odpowiedź: Zaprojektowanie, uzgodnienie i koordynacja wykonania węzła cieplnego i przyłącza leży po stronie Wykonawcy. Zamawiający informuje, że należy zaprojektować dwa niezależne węzły ciepłone, po jednym dla każdego z budynków. Do wybudowania w ramach niniejszego postępowania jest jeden węzeł cieplny.

102. W PFU Zamawiający określa, że Wykonawca ma zaprojektować instalację chłodu opartą o agregaty wody lodowej, jako źródło chłodu. Instalacja fotowoltaiczna na dachu ma pokrywać potrzeby energetyczne urządzeń pomocniczych, tj energia elektryczna na zasilanie agregatów pochodzić będzie z sieci elektroenergetycznej o wysokim współczynniku nakładu nieodnawialnej energii pierwotnej z uwagi na pochodzenie z węgla kamiennego. W takim przypadku szacowany współczynnik EPc o około 40-50 kWh/m2rok, a wymagana wartość maksymalna graniczna wskaźnika rocznego zapotrzebowania na nieodnawialną energię pierwotną zgodnie z WT to 20-25kWh/m2rok. Prosimy o informację, czy Zamawiający zamierza kupować energię elektryczną z gwarancją pochodzenia z OZE zlokalizowanego na zewnątrz obiektu, co umożliwiłoby zastosowanie AWL, jako źródła chłodu. Jeżeli nie, to rozumiemy, że Wykonawca zobowiązany jest do realizacji inwestycji zgodnie z obowiązującymi wymaganiami w zakresie energochłonności budynków w tym potwierdzenia wyniku EP w Świadectwie Charakterystyki. Ponieważ ma to znaczący wpływ na zakres i koszt prac prosimy o określenie, jakie rozwiązanie źródła chłodu jest wskazane przez Zamawiającego (elewacje fotowoltaiczne dla zasilania AWL, odwierty – natural cooling dla gruntowych pomp ciepła, agregaty adsorpcyjne) lub pozostawienie tej decyzji Wykonawcy.

Odpowiedź: W ramach niniejszego postępowania przetargowego zadaniem Wykonawcy jest opracowanie kompletnej dokumentacji na obiekty, w taki sposób, aby uzyskać parametry efektywności energetycznej budynku wymagane obowiązującymi przepisami. Dobór urządzeń oraz ich parametry będą wynikiem przeprowadzonego bilansu cieplnego, który jest pochodną wybranej technologii wykonania m.in. konstrukcji budynku, na podstawie

oczekiwań Zamawiającego wskazanych w PFU. Po stronie Wykonawcy leży również zaprojektowanie charakterystyki energetycznej budynku w taki sposób, aby uzyskać parametry określone w WT2021. Podsumowując dobór projektowanej technologii i rozwiązań technicznych leży po stronie Wykonawcy.

103. Prosimy o potwierdzenie czy wykonanie łącznika łączącego budynki U1 i U2 jest w zakresie niniejszego przetargu.

Odpowiedź: Budowa łącznika nie jest w zakresie przedmiotowego postępowania.

104. Prosimy o przekazanie rysunków elewacji północnej oraz wschodniej.

Odpowiedź: Dla potrzeb wyceny należy przyjąć, że elewacja wschodnia jest zbieżna z zachodnią a północna z południową.

105. Zgodnie z rysunkami rzutów budynku fasada na elewacji północnej ma posiadać okna otwieralne. Prosimy o informację, ile okien ma być otwieralnych, w jakim zakresie ruchu (otwieralne, uchylne, otwieralno-uchylne).

Odpowiedź: Należy przyjąć, że w możliwym zakresie ich montażu na elewacji północnej okna otwierane są, w co drugiej kwaterze. Należy przyjąć, że są to kwatery otwieralno-uchylne. Docelowe rozwiązanie będzie przedmiotem projektu i dokumentacji warsztatowej w zakresie ślusarki okiennej i drzwiowej.

106. Proszę o wskazanie jaki współczynnik przenikania ciepła mają posiadać drzwi zewnętrzne z uwagi na rozbieżność między Kartami Materiałowymi oraz Programem Funkcjonalno-Użytkowym oraz potwierdzenie jaki współczynnik przenikania ciepła ma posiadać fasada.

Odpowiedź: W treści PFU wskazano współczynniki przenikania ciepła, jakie wynikają z przepisów oraz jakie należy bezwzględnie zachować.

107. Zgodnie z informacją zawartą w Programie Funkcjonalno-Użytkowym system fasadowy oraz zastosowane szklenia należy dobrać pod kątem wymaganej izolacyjności akustycznej. Prosimy o wskazania, jakie parametry akustyczne ma spełniać fasada.

Odpowiedź: Izolacyjność akustyczną przegród zewnętrznych należy dobrać na podstawie wyliczeń wykonanych zgodnie z wymaganiami norm wskazanych w *Rozporządzeniu Ministra Infrastruktury z dnia 12 kwietnia 2002r, w sprawie warunków technicznych jakim powinny odpowiadać budynki i ich usytuowanie* lub norm równoważnych.

108. W ramach etapu 1 należy wybudować trzon komunikacyjno - techniczny budynku U2. Prośba o informację czy trzon ten ma być ujęty w ofercie wraz z całą stolarką drzwiową oraz wykończeniem adekwatnym jak w budynku U1.

Odpowiedź: Trzon ma być ujęty w ofercie wraz z całą stolarką drzwiową oraz wykończeniem adekwatnym jak w budynku U1 do poziomu 0 włącznie. Szyby windowe wykonać bez urządzeń dźwigowych z zabezpieczeniem otworów.

109. Prosimy o przekazanie wersji edytowalnej PFU lub wersji PDF niebędącej skanem.

Odpowiedź: Zamawiający załącza wersje pdf.

110. Przedmiotem niniejszego Zamówienia jest budowa budynku U1 oraz garażu dwupoziomowego zarówno pod budynkiem U1 i U2. Natomiast budowa budynku U2 oraz łącznika między budynkami U1 i U2 objęta będzie osobnym postępowaniem o udzielenie zamówienia w ramach II Etapu zamierzenia inwestycyjnego.

W związku z powyższym prosimy o potwierdzenie, że w przygotowywanej ofercie należy uwzględnić wykonanie trwałego ogrodzenia wokół terenu wyłączanego z zakresu niniejszego postępowania, (obszar zaznaczony na rys. Zakres PZT), uniemożliwiającego wstęp na ten teren osobom trzecim do czasu rozpoczęcia budowy budynku U2.

Odpowiedź: Należy przewidzieć wyгородzenie terenu w obszarze niewykonanych prac budowlanych lub wykonanych częściowo.

111. W związku z brakiem badań geologicznych w obrębie projektowanego budynku prosimy o informację czy Zamawiający posiada archiwalną dokumentację dotyczącą przedmiotowego terenu. Jeśli tak, prosimy o jej udostępnienie.

Odpowiedź: Dokumentacja geologiczna stanowi załącznik nr 3 do PFU.

112. Kiedy planowane jest zakończenie trwającej rozbiórki budynku znajdującego się aktualnie na terenie realizacji przedmiotowej inwestycji?

Prosimy o wyznaczenie terminu wizji lokalnej po zakończeniu rozbiórki, w celu uwzględnienia w ofercie wszystkich prac związanych ze stanem nieruchomości na dzień planowanego podpisania umowy.

Odpowiedź: Zamawiający przewiduje zakończenie prac rozbiórkowych do 30.08.2024r, więc nie jest możliwe wykonanie wizji po rozbiórce budynku C-1 i uwzględnienie w ofercie, gdyż składanie ofert na budowę CWD przewiduje Zamawiający w dniu 09.08.2024 r.

113. Prosimy o przekazanie dokumentacji archiwalnej dotyczącej posadowienia rozbieranego budynku

Odpowiedź: Patrz odpowiedź 174.

114. Prosimy o podanie szczegółowych wytycznych dotyczących wymaganego zabezpieczenia przed opadami stropu nad windą znajdującą się w łączniku.

Odpowiedź: Dla potrzeb wyceny należy przyjąć, że trzon windy oraz klatki schodowej w łączniku będzie wykonany jako żelbetowy z wymaganymi warstwami ocieplenia (o grubości wynikającej z obliczeń termicznych), spadkowymi i warstwami przeciwwodnymi. Docelowe rozwiązanie będzie przedmiotem projektów, które mają być wykonane przez Wykonawcę w uzgodnieniu z Zamawiającym.

115. Prosimy o weryfikację danych zawartych w dokumencie PFU w punkcie 1.3. Podstawowe parametry obiektu budowlanego.

W wierszu 3 zestawienia podano kubaturę brutto, która dla budynku U1 i U2 jest prawie taka sama jak powierzchnia netto tych budynków. Dodatkowo wartość kubatury wyrażono w m².

Odpowiedź: W tabeli została wpisana błędnie kubatura w miejsce powierzchni. Wartości zostały zweryfikowane i poprawione zgodnie z poniższą tabelą.

NR	TYP PARAMETRU	WARTOŚĆ
1.	POWIERZCHNIA TERENU OPRACOWANIA	8927 m ²
2.1	POWIERZCHNIA ZABUDOWY- U1	1515 m ²
2.2	POWIERZCHNIA ZABUDOWY - U2	1515 m ²
2.3	POWIERZCHNIA ZABUDOWY GARAŻU	5108 m ²
3.	POWIERZCHNIA UTWARDZONA	2998 m ²
4.	POWIERZCHNIA BIOLOGICZNIE CZYNNNA	2245 m ²
5.1	POWIERZCHNIA NETTO - U1	8519,3 m ²
5.2	POWIERZCHNIA NETTO – U2	8519,3 m ²
5.3	POWIERZCHNIA NETTO - GARAŻ	9914 m ²
6.	POWIERZCHNIA BRUTTO (CAŁKOWITA)	29376 m ²
	W tym:	
	KONDYGNACJE NADZIEMNE U1	9580 m ²
	KONDYGNACJE NADZIEMNE U2	9590 m ²
	KONDYGNACJE PODZIEMNE	10216 m ²
7.1	WSKAŹNIK INTENSYWNOŚCI ZABUDOWY (TYLKO U1)	0,93
7.2	WSKAŹNIK INTENSYWNOŚCI DOCELOWY (OBA BUDYNKI)	1,86
8.	PROCENT POWIERZCHNI BIOLOGICZNIE CZYNNEJ	25 %
9.	RZĘDNA ±0.00	237,5 m n.p.m.
10.	WYSOKOŚĆ BUDYNKU (liczona zgodni z § 6 WT)	Do +25 m
11.1	SZEROKOŚĆ BUDYNKU U1	26,7 m
11.2	SZEROKOŚĆ BUDYNKU U2	26,7 m
12.1	DŁUGOŚĆ BUDYNKU U1	56,7 m
12.2	DŁUGOŚĆ BUDYNKU U2	56,7 m
13.1	KUBATURA U1	38300 m ³
13.2	KUBATURA U2	38300 m ³
13.3	KUBATURA GARAŻU	34000 m ³

116. W załączniku nr 4 do PFU – Projekcie koncepcyjnym, na rysunku Kondygnacja L01 PARTER zaznaczono, że łącznik z budynku U1 prowadzi do budynek A9. Prosimy o potwierdzenie, że łącznik ten prowadzić będzie do budynku U2.

Odpowiedź: Łącznik ma prowadzić do budynku U2 - oznaczenie A9 jest pierwotnym oznaczeniem tego budynku i jeśli występuje w PFU lub koncepcji należy je rozumieć jako budynek U2.



117. Zgodnie z PFU w budynku drzwi do pomieszczeń technicznych wskazane są jako drzwi stalowe, natomiast zgodnie z kartą pomieszczeń: Pomieszczenia IT (teletechniczne, serwerownia, UPS) - wskazane jako DR-02, DR-03 czyli aluminiowe. Prośba o potwierdzenie rodzaju drzwi.

Odpowiedź: Drzwi do pomieszczeń technicznych w budynku wskazane w PFU dotyczą pomieszczeń innych niż teletechniczne a zlokalizowanych głównie na poziomie nadbudówki na dachu. Pomieszczenia teletechniczne zlokalizowane na poziomach użytkowych (kondygnacje 1 do 6) mają mieć drzwi stalowe malowane proszkowo.

118. Prosimy o potwierdzenie, że pomieszczenia TYP1 i TYP2:

- są zgodne z opisem Kart Pomieszczeń;
- nie są oddzielone od pomieszczeń komunikacji ścianami szklanymi (na rysunkach tak to wygląda).

Odpowiedź: W ramach kart pomieszczeń zgrupowano w typy pomieszczenia o zbliżonych cechach. Opisy Kart Pomieszczeń zawierają podstawowe informacje o wyposażeniu oraz wykończeniu i należy je rozpatrywać łącznie z rysunkami rzutów koncepcyjnych. Pomieszczenia TYP1 i TYP2 zależnie od lokalizacji na rzucie posiadają od strony komunikacji ogólnej oddzielenie ścianami szklanymi lub nie. Dla potrzeb wyceny należy przyjąć ściany szklane przy tych pomieszczeniach zgodnie z rzutami. Docelowa ilość i lokalizacja tych elementów będzie przedmiotem docelowych projektów m.in. aranżacji wnętrza i wyposażenia budynku, które mają być wykonane przez Wykonawcę w uzgodnieniu z Zamawiającym.

120. Pytanie dotyczy "Załącznika nr 10 do wzoru umowy EIR U1 2024.06.18 - pkt. 4.2, str. 21: Wykonawca w ramach umowy z dostawcą platformy CDE zawrze zapisy umożliwiające cesję własności platformy na Zamawiającego. Zamawiający na zakończenie projektu może żądać przeniesienia praw do platformy na niego wraz z pozostawieniem tam całej zawartości dotyczącej projektu." Prosimy o doprecyzowanie kwestii przeniesienia własności – zapis pierwotny sugeruje przeniesienie własności kodu, a nie użytkownika.

Odpowiedź: Patrz odpowiedź na pytanie 34.

121. Czy Zamawiający wymaga cesji użytkownika danej przestrzeni platformy? TAK/ NIE

Odpowiedź: Zamawiający wymaga cesji użytkowania platformy zgodnie z zapisami EIR. Zamawiający wymaga przejścia od wykonawcy platformy wraz z jej całą zawartością, a nie jedynie danymi przestrzennymi.

122. Czy Zamawiający zakupi licencje na użytkowanie platformy na swój własny koszt czy wymaga tego od Wykonawcy? TAK/NIE. Jeżeli wymaga od Wykonawcy to na jaki okres?

Odpowiedź: Wykonawca zakupi licencję do platformy na czas realizacji inwestycji zgodnie z terminami przewidzianymi w umowie.

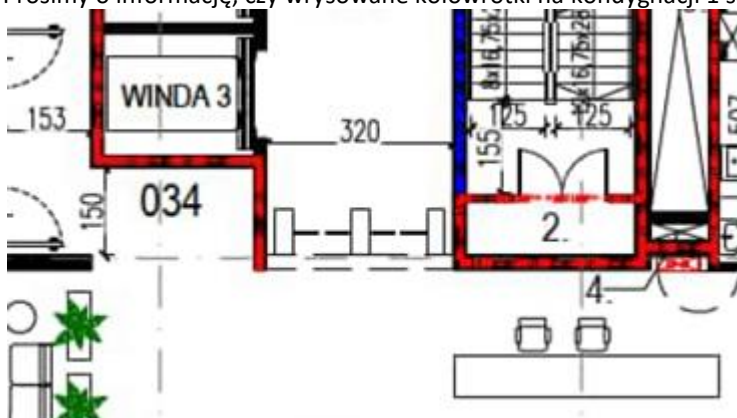
123. Czy istnieje możliwość pozostawienia w gruncie istniejących ścian podziemia po wybudowaniu nowego obiektu, czy muszą one zostać rozebrane w trakcie realizacji budowy?

Odpowiedź: Zamawiający dopuszcza taką możliwość, ale ostateczna decyzja należy do konstruktora.

124. Prosimy o przekazanie inwentaryzacji kanałów podziemnych i ściany, która ma zabezpieczyć wykop

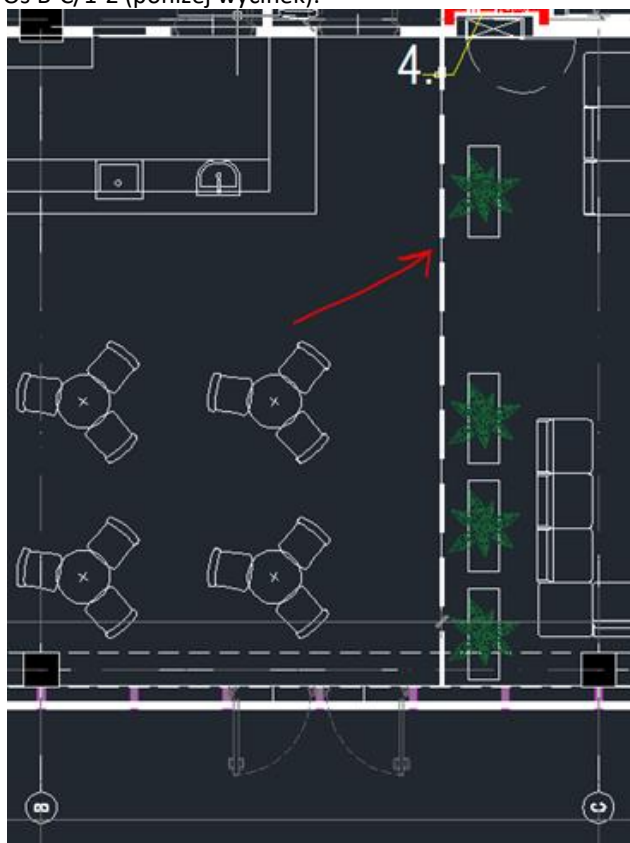
Odpowiedź: Patrz odpowiedź nr 6. Zamawiający nie posiada inwentaryzacji powykonawczej ścian zabezpieczających wykop, ponieważ rozbiórka istniejącego budynku w trakcie realizacji.

126. Prosimy o informację, czy wrysowane kołowrotki na kondygnacji 1 są w zakresie oferty (poniżej Załącznik).



Odpowiedź: Są to zakładane elementy systemu kontroli dostępu i winny zostać wycenione.

127. Prośba o informację, jaki rodzaj ściany oddzielającej pomieszczenie 001 od 015 należy przyjąć na kondygnacji 01 Oś B-C/1-2 (poniżej wycinek).



Odpowiedź: Linia przerywana oznacza ścianę mobilną rozsuwaną, zgodnie z wytycznymi w PFU.

128. Sala TYP 6 kondygnacja 4 i 5 – wykonanie ścian pomieszczeń. Karta pomieszczeń wskazuje na m.in. systemowe ściany przeszklone. Na rysunkach nie ma ani oznaczeń ścian szklanych ani typ linii rysunkowych nie wskazuje konkretnie na lokalizację. Prośba o wyjaśnienie.

Odpowiedź: W ramach kart pomieszczeń zgrupowano w typy pomieszczenia o zbliżonych cechach. Opisy Kart Pomieszczeń zawierają podstawowe informacje o wyposażeniu oraz wykończeniu i należy je rozpatrywać łącznie z rysunkami rzutów koncepcyjnych. Pomieszczenia TYP1 i TYP2 zależnie od lokalizacji na rzucie posiadają od strony komunikacji ogólnej oddzielenie ścianami szklanymi lub nie. Dla potrzeb wyceny należy przyjąć ściany szklane przy tych pomieszczeniach zgodnie z rzutami. Docelowa ilość i lokalizacja tych elementów będzie przedmiotem projektów m.in. aranżacji wnętrz i wyposażenia budynku, które mają być uzgadniane z Zamawiającym.

130. Czy istnieje możliwość pozostawienia w gruncie istniejących ścian podziemia po wybudowaniu nowego obiektu, czy muszą one zostać rozebrane w trakcie realizacji budowy?

Odpowiedź: Patrz odpowiedź 123.

131. Prosimy o przekazanie inwentaryzacji kanałów podziemnych i ściany, która ma zabezpieczyć wykop.

Odpowiedź: Patrz odpowiedź 132.

132. Nawiązując do odpowiedzi zamawiającego nr 4. Czy zamawiający posiada szerszą wiedzę na temat ciepłociągu przebiegającego w kanale technologicznym?

Odpowiedź: Czynne ciepłociągi są własnością Veolii, które należy zinwentaryzować na etapie projektowania.

133. Ad. §1 ust. 4

Prosimy o doprecyzowanie treści §1 ust. 4 Umowy jak poniżej:

„Dokumenty wymienione w ust. 2 niniejszego paragrafu stanowią integralną część umowy. W przypadku jakichkolwiek sprzeczności treści postanowień niniejszej umowy z treścią zawartą w dokumentach wymienionych w § 1 ust. 2, strony zgodnie ustalają, iż bezwzględne pierwszeństwo mają postanowienia umowne, a następnie dokumenty wymienione w § 1 ust. 2, przy czym w sytuacji wystąpienia pomiędzy nimi rozbieżności przyjmuje się hierarchia dokumentów zgodnie z kolejnością wskazaną w tej regulacji.”

W związku z potencjalną możliwością wystąpienia rozbieżności pomiędzy przywołanymi dokumentami, Zamawiający winien wskazać hierarchię dokumentów.

Odpowiedź: Zamawiający odmawia zmiany SWZ, albowiem w jego ocenie nie zachodzi taka potrzeba.

134. §1 ust. 7

Prosimy o doprecyzowanie treści §1 ust. 7 Umowy jak poniżej:

„W przypadku, gdyby część realizacji zadania była finansowana w ramach innych umów o dofinansowanie, Wykonawca zobowiązany jest do odrębnego – ale na zasadach i w terminach wskazanych w Umowie – fakturowania prac objętych zakresem każdego z tych dofinansowań zgodnie ze wskazaniami Zamawiającego. Prace te objęte będą także odrębną – ale zgodną z zapisami Umowy – procedurą odbiorową określoną przez Zamawiającego.”

Fakt wprowadzenia odrębnego finansowania części realizowanego zadania nie może prowadzić do modyfikacji zasad, w tym w szczególności terminów płatności. Przystępując do przedmiotowego przetargu, Wykonawca musi bowiem znać zasady (warunki, terminy itd..) płatności.

Odpowiedź: Patrz odpowiedź na pytanie nr 71.

135. §2 ust. 1 lit. c)

Prosimy o doprecyzowanie treści §1 ust. 7 Umowy jak poniżej:

„Zapoznał się ze wszystkimi warunkami i okolicznościami, które są niezbędne do wykonania przedmiotu umowy, warunkami technicznymi wykonawstwa robót, a w szczególności z dokumentacją wskazaną w § 1 ust. 2 oraz nie wnosi, w związku z powyższym, żadnych zastrzeżeń. Przejmuje w związku z tym wszelkie ryzyka, które są rozpoznawalne dla podmiotu zajmującego się w sposób zawodowy i profesjonalny wykonywaniem robót budowlanych lub które przy dołożeniu należytej staranności wymaganej od takiego podmiotu można było rozpoznać na datę złożenia oferty.”

Aktualne brzmienie zapisu nie określa na jaką datę bada się możliwość zauważenia/ stwierdzenia występowania przez Wykonawcę danej okoliczności, stąd konieczność doprecyzowania zapisu.

Odpowiedź: Zamawiający odmawia zmiany SWZ. W ocenie Zamawiającego, zapis nie wymaga doprecyzowania, albowiem oświadczenie składane jest na datę podpisania umowy.

136. §3 ust. 7 lit. e)

Prosimy o potwierdzenie, że przywołany zapis statuuje obowiązek przedstawienia aktualizacji Harmonogramu poprzez dostosowanie do aktualnego stanu zaawansowania robót. Odmienne interpretacja zapisu mogłaby

bowiem prowadzić do sytuacji, w której to Inwestor decyduje o kolejności realizacji prac na inwestycji, pomimo iż nie posiada specjalistycznej wiedzy w tym zakresie. Z uwagi natomiast na fakt, iż to Wykonawca odpowiada za dochowanie terminu realizacji robót, nie może zostać pozbawiony prawa do określenia harmonogramu ich realizacji.

Odpowiedź: Zamawiający potwierdza, iż żądania przedstawienia aktualizacji harmonogramu nie oznacza, iż to Zamawiający decyduje o kolejności realizacji prac na inwestycji. Powyższe nie wyklucza jednak sytuacji, w której Inwestor zgłaszać będzie potrzebę intensyfikacji prac na określonym odcinku realizacji zadania w celu umożliwienia np. dostawy sprzętu/wyposażenia. Powyższe nie może jednak zakłócać technologii realizacji prac.

137. §5 ust. 7

Prosimy o doprecyzowanie §5 ust. 7 jak poniżej:

„Zamawiający wskaże Wykonawcy miejsce na zorganizowanie zaplecza budowy. Zamawiający nie zapewnia pomieszczeń socjalnych i magazynowych. Wykonawca jest zobowiązany do organizacji terenu budowy i zaplecza robót na własnych koszt. Zamawiający wskaże Wykonawcy miejsce na zorganizowanie zaplecza budowy. Zamawiający nie zapewnia dozoru mienia Wykonawcy, Zamawiający wymaga również bieżącego sprzątnięcia i usuwania odpadów do pojemników ustawionych przez Wykonawcę. Na wykonawcy spoczywa odpowiedzialność za ochronę wykonywanych prac do czasu odbioru końcowego. Uszkodzone lub zniszczone podczas realizowanych przez Wykonawcę, bądź podmioty działające na jego rzecz prac elementy oraz urządzenia Wykonawca naprawi lub odtworzy na własny koszt. Wszystkie pojazdy przed wyjazdem z budowy mają być oczyszczone w sposób zapewniający nierozprzestrzeniania odpadów/błota.”

Zapis wymaga doprecyzowania we wskazanym zakresie. Obowiązek naprawienia lub odtworzenia na własny koszt elementów oraz urządzeń może dotyczyć tylko uszkodzeń lub zniszczeń spowodowanych przez Wykonawcę bądź podmioty działające na jego rzecz. W sytuacji, gdy zniszczenia zostały spowodowane przez Zamawiającego/jego pracowników/pacjentów itd. Wykonawca nie może ponosić konsekwencji z tego tytułu.

Odpowiedź: Zamawiający odmawia zmiany SWZ, albowiem w jego rozumieniu zapis nie wymaga doprecyzowania. Obowiązek naprawienia lub odtworzenia na własny koszt elementów oraz urządzeń dotyczy tylko uszkodzeń lub zniszczeń spowodowanych przez Wykonawcę bądź podmioty, za które ponosi odpowiedzialność.

138. §5 ust. 35 Umowy

Prosimy o uzupełnienie treści §6 ust. 35 jak poniżej:

„W przypadku stwierdzenia przez Zamawiającego braku bezpośredniego nadzoru nad pracownikami, prowadzonymi Robotami lub wykonywania Robót niezgodnie z obowiązującymi przepisami Inspektor nadzoru/Zamawiający ma prawo wstrzymania Robót. Wykonawca ponosi wszelkie koszty wynikające ze wstrzymania robót spowodowane wadliwą organizacją Placu Budowy, zaniedbaniami pracowników, swoich jak i podwykonawców. W sytuacji, gdy pomimo wezwania do usunięcia skutków zaniedbań spowodowanych przez Wykonawcę w określonym terminie prace te nie zostaną wykonane, Wykonawca wyraża zgodę na potrącenie z jego należności, w tym z zabezpieczenia należytego wykonania Umowy za wykonane prace, rzeczywistych kwot poniesionych przez Zamawiającego na usunięcie zaniedbań spowodowanych przez Wykonawcę.”

Wykonawca winien mieć możliwość wykonania naprawy we własnym zakresie. Jeżeli natomiast pomimo otrzymania wezwania do usunięcia skutków tych zaniedbań prace nie zostaną przeprowadzone, Zamawiający winien mieć zapewnioną możliwość wykonania tych robót i potrącenia kosztów poniesionych z tego tytułu.

Odpowiedź: Zamawiający modyfikuje treść ust. 35 nadając mu brzmienie:

W przypadku stwierdzenia przez Zamawiającego braku bezpośredniego nadzoru nad pracownikami, prowadzonymi Robotami lub wykonywania Robót niezgodnie z obowiązującymi przepisami Inspektor nadzoru/Zamawiający ma prawo wstrzymania Robót. Wykonawca ponosi wszelkie koszty wynikające ze wstrzymania robót spowodowane wadliwą organizacją Placu Budowy, zaniedbaniami pracowników, swoich jak i podwykonawców, Wykonawca wyraża zgodę na potrącenie z jego należności, w tym z zabezpieczenia należytego wykonania Umowy za wykonane prace, rzeczywistych kwot poniesionych przez Zamawiającego na usunięcie zaniedbań spowodowanych przez Wykonawcę – jeśli Wykonawca nie usunie ich w terminie wskazanym przez Zamawiającego.

139. §6 ust. 5 Umowy

Prosimy o doprecyzowanie zapisów Umowy jak poniżej:

„Wykonawca zobowiązany jest także do zabezpieczenia prawidłowego działania wszystkich instalacji znajdujących się na terenie placu budowy, które w protokole przekazania mu placu budowy nie zostały wskazane jako wadliwe – o ile Wykonawca bez zastosowania specjalistycznego sprzętu, przy dochowaniu należytej staranności wykonawcy robót budowlanych miał możliwość zweryfikowana czy działają prawidłowo - oraz wykonywania wszystkich czynności naprawczych, jeżeli zaistnieje ich potrzeba tak, aby w dacie zwrotnego przekazania placu budowy Zamawiającemu działały one poprawnie. Obowiązek, o którym mowa powyżej nie

dotyczy nieprawidłowości/wad instalacji, które występujących Wcześniej odbiór dokonany przez Zamawiającego w ramach odbiorów częściowych nie zwalnia Wykonawcy z obowiązku zapewnienia ich prawidłowego działania w dacie końcowego odbioru”

Przy przekazaniu placu budowy Wykonawca nie będzie w stanie bez specjalistycznego sprzętu bądź wykonania dodatkowych prac zweryfikować prawidłowości działania danych instalacji. Okoliczność ta winna zostać uwzględniona w przywołanej regulacji. Jeżeli bowiem okaże się, że wadliwość instalacji nie została spowodowana pracami realizowanymi przez Wykonawcę, nie powinien ponosić kosztów jej naprawy.

Odpowiedź: Biorąc pod uwagę przedmiot umowy oraz stan przekazywanego placu budowy Zamawiający odmawia zmiany SWZ.

140. §6 ust. 6

„Strony ustalają, iż wszystkie zniszczenia/braki/uszkodzenia, jakie odnotowane zostaną w protokole odbioru placu budowy przez Zamawiającego od Wykonawcy, które nie zostały uprzednio odnotowane w protokole przekazania placu budowy Wykonawcy, obciążają Wykonawcę, który zobowiązany jest do ich usunięcia lub zapłaty kosztów napraw lub wymiany / dostawy / uzupełnienia, z zastrzeżeniem, iż powyższe nie dotyczy zniszczeń/braków/uszkodzeń powstałych z przyczyn, za które Wykonawca nie ponosi odpowiedzialności”

W sytuacji, gdy uszkodzenia/braki/uszkodzenia powstały z przyczyn, za które Wykonawca nie ponosi odpowiedzialności, nie powinien ponosić kosztów przeprowadzenia w/w napraw. Mając, bowiem na uwadze warunki realizacji przedmiotowej inwestycji, w tym fakt, iż istnieje ryzyko spowodowania uszkodzeń przez pracowników Zamawiającego, pacjentów oraz inne osoby postronne, Wykonawcy nie może ponosić kosztów napraw spowodowanych uszkodzeń spowodowanych przez w/w podmioty.

Odpowiedź: Biorąc pod uwagę przedmiot umowy oraz stan przekazywanego placu budowy Zamawiający odmawia zmiany SWZ.

141. §7 ust. 1

Prosimy o doprecyzowanie zapisu jak poniżej:

„Wykonawca zobowiązuje się wykonać przedmiot umowy z materiałów, które będą odpowiadać co do jakości wymogom wyrobów dopuszczonych do obrotu i stosowania w budownictwie określonym w prawie budowlanym oraz wynikającym ze specyfiki zamówienia. i dokumentacji technicznej, z uwzględnieniem faktu, iż obiekt przeznaczony będzie do publicznego użytkowania. Każdorazowo Wykonawca, przed wbudowaniem materiału bądź urządzenia przedłoży inspektorom nadzoru kartę techniczną materiału bądź urządzenia, oraz wszelkie certyfikacje i deklaracje, jak również dokumenty potwierdzające zakres gwarancji producenta - jeżeli producent udziela gwarancji - (komplet dokumentacji gwarancyjnej), w języku polskim lub przetłumaczone przez tłumacza przysięgłego celem akceptacji. Bez pisemnej akceptacji inspektorów nadzoru, a w przypadku dostaw wyposażenia także dodatkowo przez Dział Aparatury Zamawiającego Wykonawca nie ma prawa wbudowania materiałów bądź urządzeń. Karty techniczne materiału lub urządzenia podlegać będą akceptacji w terminie 10 dni roboczych liczonych od dnia następnego ich przedłożenia.”

Wykonawca nie może przedłożyć dokumentów gwarancji, jeżeli producent nie udziela gwarancji na dane materiały. Umowa winna zatem zawierać zastrzeżenie zgodnie z propozycją Wykonawcy.

Odpowiedź: Zamawiający odmawia zmiany SWZ. Jeśli producent nie udziela żadnej gwarancji na swój produkt świadczyć to może wyłącznie o radykalnie niskiej jego jakości.

142. §8 ust. 6 Umowy

Proszę o doprecyzowanie zapisu §8 ust. 6 jak poniżej:

„Wykonawcy nie przysługuje wynagrodzenie za prace spowodowane usuwaniem wad wykonanych prac w okresie rękojmi i gwarancji. Powyższe nie dotyczy wad i usterek powstałych z przyczyn, za które Wykonawca nie ponosi odpowiedzialności”

Zapis wymaga doprecyzowania zgodnie z propozycją Wykonawcy. Koszty usunięcia wad i usterek powstałych z przyczyn niezależnych od Wykonawcy nie powinny go obciążać. Obowiązek wykazania w/w okoliczności spoczywa na Wykonawcy, niemniej jednak Umowa winna tą okoliczność uwzględniać.

Odpowiedzialność obejmuje okres do czasu zakończenia okresu rękojmi i gwarancji.

Odpowiedź: Zamawiający odmawia zmiany SWZ, wady i usterki winny zostać usunięte na koszt wykonawcy niezależnie od tego czy ich powstanie jest wynikiem niskiej jakości zastosowanych materiałów czy też wadliwego działania wykonawcy lub podwykonawcy.

143. §8 ust. 7 Umowy

Prosimy o zmianę zapisu §8 ust. 7 jak poniżej:

„Wykonawcy nie należy się wynagrodzenie za wykonanie prac bez pisemnego zlecenia ich wykonania podpisanego przez osoby umocowane do reprezentowania Zamawiającego, Wykonawca oświadcza, iż zrzeka się w stosunku do Zamawiającego roszczenia o zapłatę za wykonanie takich prac. Powyższe nie dotyczy prac

dotychczasowych wykonanych w celu zapobieżenia awarii lub sytuacji niebezpiecznej/awaryjnej, jak również prac w zakresie usunięcia”

Wykonawca wnosi o usunięcia zapisu. Wymaga bowiem specjalistycznej wiedzy z zakresu przepisów prawa zamówień publicznych oraz bieżącego orzecznictwa. Nie można oczekiwać od Wykonawcy robót budowlanych specjalistycznej wiedzy w tym zakresie, a tym bardziej zrzeczenia się na przyszłość roszczeń których zakres, wysokość i charakter nie są aktualnie możliwe do przewidzenia.

Odpowiedź: Zamawiający odmawia zmiany SWZ.

144. §14 ust. 15 lit. a)

Prosimy o zmianę §14 ust. 15 lit. a) jak poniżej:

„Gwarancją nie są objęte:

a) uszkodzenia i wady urządzenia wynikłe na skutek eksploatacji urządzenia przez Zamawiającego niezgodnej z jego przeznaczeniem, niestosowania się Zamawiającego do przekazanej mu w dacie przekazania urządzenia instrukcji obsługi urządzenia sporządzonej w język polskim lub przekazanego tłumaczenia na język polski, mechanicznego uszkodzenia powstałego z przyczyn leżących po stronie Zamawiającego lub osób trzecich i wywołane nimi uszkodzenia, przy czym ocena wpływu działań w/w osób odbywa się na zasadach określonych w ustawie Kodeks Cywilny - jednakże tylko wtedy, gdy miały one bezpośredni wpływ na zaistnienie uszkodzenia jak również wyłącznie wtedy, gdy były one niezgodne z pozostałymi zapisami umowy W przypadku zatem gdy przekazana instrukcja obsługi zawiera postanowienia sprzeczne z treścią umowy pomiędzy stronami pierwszeństwo mają zapisy umowy”

Ocena wpływu w/w działań na zaistniałe uszkodzenie i wady urządzenia winna odbywać się na zasadach określonych w obowiązujących przepisach. Odmienny zapis skutkuje naruszeniem równowagi kontraktowej.

Odpowiedź: Zamawiający odmawia zmiany SWZ.

145. §14 ust. 15 lit. b)

Prosimy o zmianę §14 ust. 15 lit b) jak poniżej:

„Gwarancją nie są objęte:

b) uszkodzenia i wady urządzenia wynikłe na skutek dokonanych niezgodnie z umową samowolnych napraw, przeróbek lub zmian konstrukcyjnych urządzenia (dokonywanych przez Zamawiającego lub inne nieuprawnione osoby) - gdy miały one bezpośredni wpływ na zaistnienie uszkodzenia. Z tym zastrzeżeniem, iż przeglądy i konserwacje realizowane na zasadach opisanych w § 14 ust.2, 6, 10, 11, 12, 16 nie będą stanowiły podstawy wyłączenia z gwarancji”

Każda samowolna naprawa, przeróbka, zmiana konstrukcyjna wykonana przez inne podmioty aniżeli Wykonawca bądź osoby/podmioty działające na jego zlecenie wyłącza odpowiedzialność z tytułu gwarancji. Odmienne zapisy mają charakter nierynkowy oraz naruszają równowagę kontraktową.

Odpowiedź: Zamawiający odmawia zmiany SWZ. Mając na uwadze, iż zapisy te ograniczają zakres odpowiedzialności Wykonawcy z tytułu udzielonej Gwarancji niezrozumiały jest wniosek o ich usunięcie.

146. §15 ust. 1 lit. e)

Prosimy o usunięcie §15 ust. 1 lit. e). Zapis ten statuuje uprawnienie do naliczenia przez Zamawiającego kary umownej w wysokości 10% wartości brutto wynagrodzenia za wykonanie przedmiotu umowy za naruszenie przez Wykonawcę obowiązków które nie są skonkretyzowane. Tymczasem zgodnie z obowiązującymi przepisami, Wykonawca musi mieć świadomość obowiązków, których naruszenie skutkuje powstaniem uprawnienia do naliczenia kar umownych przez Zamawiającego. Nieprecyzyjne zapisy, jak to ma miejsce w niniejszej sprawie, mogą skutkować ich nieważnością.

Odpowiedź: Zamawiający odmawia zmiany SWZ.

147. §15 ust. 1 lit. j)

Prosimy o usunięcie §15 ust. 1 lit. j). Zapis ten statuuje uprawnienie do naliczenia przez Zamawiającego kary umownej w wysokości 10% wartości brutto wynagrodzenia za wykonanie przedmiotu umowy za naruszenie przez Wykonawcę obowiązków które nie są skonkretyzowane. Tymczasem zgodnie z obowiązującymi przepisami, Wykonawca musi mieć świadomość obowiązków, których naruszenie skutkuje powstaniem uprawnienia do naliczenia kar umownych przez Zamawiającego. Nieprecyzyjne zapisy, jak to ma miejsce w niniejszej sprawie, mogą skutkować ich nieważnością.

Odpowiedź: Zamawiający odmawia zmiany SWZ.

148. §15 ust. 1 lit. l)

Prosimy o usunięcie §15 ust. 1 lit. l). Zapis ten statuuje uprawnienie do naliczenia przez Zamawiającego kary umownej w wysokości 10% wartości brutto wynagrodzenia za naruszenie obowiązków określonych w §16 ust. 3 w sytuacji, gdy zapis ten jest bardzo szeroki i statuuje szereg obowiązków po stronie Wykonawcy. Jego interpretacja może być rozszerzająca. Takie sformułowanie ma ograniczoną przydatność praktyczną, gdyż

zastrzeżenie tej samej kwoty kary na wszystkie przypadki (postaci) naruszenia grozi niepełną bądź nadmierną kompensacją (to ostatnie zwykle prowadzi do sporu o miarkowanie kary), ponieważ z różnymi naruszeniami wiążą się szkody różnych rozmiarów.

Odpowiedź: Zamawiający odmawia zmiany SWZ.

149. §15 ust. 1 lit. m)

Prosimy o usunięcie §15 ust. 1 lit. m). Zapis ten statuuje uprawnienie do naliczenia przez Zamawiającego kary umownej w wysokości 10% wartości brutto wynagrodzenia za wykonanie przedmiotu umowy za naruszenie przez Wykonawcę obowiązków przewidzianych w całym §22. Takie sformułowanie ma ograniczoną przydatność praktyczną, gdyż zastrzeżenie tej samej kwoty kary na wszystkie przypadki (postaci) naruszenia grozi niepełną bądź nadmierną kompensacją (to ostatnie zwykle prowadzi do sporu o miarkowanie kary), ponieważ z różnymi naruszeniami wiążą się szkody różnych rozmiarów. Zważywszy, iż według aktualnie prezentowanego stanowiska naliczenie kar umownych może dotyczyć jedynie zachowania wykonawcy związanego bezpośrednio z przedmiotem umowy lub jej prawidłowym wykonaniem, przywołany zapis winien zostać usunięty.

Odpowiedź: Zamawiający odmawia zmiany SWZ.

150. §16 ust. 2

Prosimy o zmianę §16 ust. 2 jak poniżej:

„Zamawiający uprawniony jest do wstrzymania realizacji inwestycji w przypadku utraty lub wstrzymania finansowania inwestycji z Krajowego Planu Odbudowy i zwiększenia Odporności w ramach inwestycji:

D2.1.1. Inwestycje związane z modernizacją i wyposażeniem obiektów dydaktycznych w związku ze zwiększeniem limitów przyjęć na studia medyczne, zadania „Poprawa warunków studiowania w Uniwersytecie Medycznym w Łodzi, poprzez budowę, rozbudowę, modernizację i wyposażenie obiektów Uczelni, mających na celu zwiększenie liczby studentów na kierunkach medycznych. Podjęcie prac po wstrzymaniu realizacji robót nastąpi po uzgodnieniu przez strony terminów dalszej realizacji umowy.

Zamawiający jak też Wykonawca uprawniony jest do odstąpienia od umowy, jeśli okres jej wstrzymania przekroczy 180 dni. Oświadczenie o odstąpieniu winno nastąpić w terminie nie później niż 1 roku od daty wstrzymania.”

Każda ze stron powinna być uprawniona do odstąpienia od Umowy w sytuacji, gdy okres wstrzymania przez Zamawiającego realizacji prac przekroczy 180 dni. Zastrzeżenie w/w uprawnienia jedynie na rzecz Zamawiającego narusza równowagę kontraktową.

Odpowiedź: Zamawiający odmawia zmiany SWZ.

151. §17 ust. 8

Prosimy o zmianę §17 ust. 8 jak poniżej:

„W przypadku ujawnienia się jakichkolwiek wad Wykonawca ponosi solidarną w projektantami odpowiedzialność i zobowiązuje się do ich usunięcia na własny koszt i ryzyko w terminach niekolidujących z planami inwestorskimi Zamawiającego i nienaruszającym odpowiedzialności Wykonawcy względem Zamawiającego. Zapis niniejszego ustępu nie znajduje zastosowanie w sytuacji, gdy wady powstały z przyczyn leżących po stronie Zamawiającego bądź podmiotów działających na jego rzecz bądź w jego imieniu”

W sytuacji, gdy powstanie wady wynika z działania Zamawiającego bądź osób, za które ponosi odpowiedzialność, Wykonawca nie ponosi odpowiedzialności za ich usunięcie.

Odpowiedź: Zamawiający odmawia zmiany SWZ. Realizując zadanie w formule zaprojektuj i wybuduj Zamawiający, ani podmioty, za które ponosi odpowiedzialność nie będą autorami projektu.

152. §24

Wnosimy o wykreślenie treści §24 Umowy. Zapis ten w sposób niedopuszczalny narusza równowagę kontraktową stron w postępowaniu. W sposób istotny ogranicza bowiem zakres ewentualnych źródeł dowodowych na które Wykonawca uprawniony będzie powoływać się w sytuacji sporu sądowego.

Powyższe może prowadzić do uniemożliwienia ustalenia okoliczności faktycznych sprawy, a co za tym idzie prowadzić do wydania w sprawie wyroku niezgodnego z faktami sprawy. Takie działanie, mając w szczególności na uwadze fakt, iż mamy do czynienia z podmiotami publicznymi jest niedopuszczalne.

Wnosimy o wykreślenie zapisu.

Odpowiedź: Zamawiający odmawia zmiany SWZ.

153. Zgodnie z pkt. 5.6.1 EIR, czy Zamawiający wymaga, aby skanowania były wykonywane na każdym etapie robót budowlano instalacyjnych (Etap IV-IX)?

Odpowiedź: Zamawiający zmodyfikował pkt. 5.6.1. EIR.

154. Zgodnie z pkt. 5.6.1 EIR, czy Zamawiający oczekuje, aby skanowaniu były poddawane wszystkie elementy ulegające zakryciu (tj. konstrukcje żel-bet, instalacje elektryczne itd.), czy wyłącznie elementy krytyczne instalacji np. wod-kan, went, które są kluczowe dla obiektu?
Odpowiedź: [Patrz odpowiedź na pytanie 153.](#)
155. Zgodnie z pkt. 5.6.1 EIR, czy Zamawiający oczekuje, aby zdjęcia 360 obejmowały wszystkie elementy ulegające zakryciu (tj. konstrukcje żel-bet, instalacje elektryczne itd.), czy wyłącznie elementy krytyczne instalacji np. wod-kan, went, które są kluczowe dla obiektu?
Odpowiedź: [Zdjęcia zgodnie z EIR mają obejmować swoim zakresem wszystkie pomieszczenia i mają być wykonywane na koniec każdego etapu oraz po wybudowaniu obiektu. Zdaniem Zamawiającego nie da się określić, co konkretnie ma być ujęte podczas wykonywania zdjęć.](#)
156. Zgodnie z pkt. 5.6.1 EIR, czy Zamawiający wymaga na pośrednich etapach, aby był wykonywany skan zewnątrz oraz ewentualnie w jakiej częstotliwości?
Odpowiedź: [Patrz odpowiedź na pytanie 153.](#)
157. Zgodnie z pkt. 5.6.1 EIR, czy Zamawiający wymaga, aby wszystkie chmury punktów były wyczyszczone z „szumów” oraz refleksów punktów powstających w czasie skanowania czy wyłącznie chmura punktów finalna?
Odpowiedź: [Patrz odpowiedź na pytanie 153.](#)
158. Zgodnie z pkt. 5.6.1 EIR, co Zamawiający rozumie przez pojęcie "zoptymalizowania ilości danych rastrowych celem jej sprawnego przeglądania i edycji" Czy mowa jest o przekazywaniu zunifikowanych chmur punktów oraz czy Zamawiający narzuca rozdzielczość pojedynczych skanów oraz średnią rozdzielczość finalnych chmur punktów?
Odpowiedź: [Zamawiający nie narzuca rozdzielczości chmur punktów. Ideą zamawiającego jest wykonanie chmury punktów w rozdzielczości odpowiadającej celowi, jakiemu ma ona służyć. Jednocześnie zakładać należy, że chmura punktów powinna być zoptymalizowana w taki sposób, aby łatwo było ją przeglądać.](#)
159. Czy zamawiający dopuszcza przekazanie chmur punktów w formacie LGSx zamiast E57?
Odpowiedź: [Chmury punktów mają być przekazane zgodnie z formatami określonymi w EIR.](#)
160. Czy zamawiający dopuszcza, aby skanowania pośrednie były wykonane w skali szarości zamiast w rzeczywistych kolorach, natomiast skan finalny był wykonany w rzeczywistych kolorach?
Odpowiedź: [Patrz odpowiedź na pytanie 153.](#)
161. Czy zamawiający dopuszcza wykonanie skanów pośrednich obiektów ulegających zakryciu w technologii Matterport?
Odpowiedź: [Patrz odpowiedź na pytanie 153.](#)
162. Zwracamy się z uprzejmą prośbą o przesunięcie terminu składania ofert co najmniej o 2 tygodnie. Brak udostępnionych przedmiarów / zestawień przez Zamawiającego znacznie wydłuża proces ofertowania przez Podwykonawców. Prośbę swą motywujemy również faktem okresu urlopowego. Złożenie oferty w terminie późniejszym niż aktualnie wyznaczony pozwoli nam na bardziej rzetelną wycenę przedmiotu inwestycji, która w większym stopniu spełni Państwa oczekiwania.
Odpowiedź: [Zamawiający nie wyraża zgody.](#)
163. Dotyczy: trzon budynek U2
Według Programu Funkcjonalno-Użytkowego (strona 24 dokumentu) „W ramach etapu 1 należy także wybudować trzon komunikacyjno-techniczny budynku U2 oraz dobrać rozwiązania konstrukcyjno-technologiczne umożliwiające bezproblemowe kontynuowanie budynku U2”.
W związku z powyższym, prosimy o potwierdzenie, że w ramach niniejszego postępowania przetargowego należy uwzględnić w ofercie wykonanie trzonu (klatki schodowej i szybów windowych) budynku U2 od poziomu -2 do poziomu +7 (2 kondygnacje podziemne, 6 nadziemnych użytkowych i 1 nadziemna techniczna).
Odpowiedź: [Trzon budynku U2 należy wybudować wraz z całą stolarką drzwiową oraz wykończeniem adekwatnym jak w budynku U1 do poziomu 0 włącznie.](#)
164. Dotyczy: PFU i karty pomieszczeń
Prosimy o przekazanie Programu Funkcjonalno-Użytkowego i Kart Pomieszczeń w wersji elektronicznej wygenerowanej wprost z wersji edytowalnej.
Obecnie wyżej wymienione dokumenty przekazane zostały w formie skanów, które znacząco straciły na jakości (szczególnie w przypadku kart pomieszczeń przy powiększeniu bądź druku czcionka staje się niewyraźna).

Odpowiedź: Zamawiający załącza pliki PDF.

165. Dotyczy: krzesło ewakuacyjne

Według Programu Funkcjonalno-Użytkowego (strona 51 dokumentu) „Na każdej kondygnacji użytkowej powyżej parteru należy zapewnić składane krzesło ewakuacyjne. Krzesło ma być mocowane na ścianie przy wejściu na klatkę schodową”.

Prosimy o informację czy wspomniane powyżej krzesła ewakuacyjne mają mieć napęd elektryczny.

Odpowiedź: Należy przyjąć krzesła ewakuacyjne bez napędu elektrycznego.

166. Zwracamy się z prośbą o możliwość przeprowadzenia wizji lokalnej. Weryfikacja stanu obecnego terenu w związku z rozbiórką budynku C1 pozwoli nam na bardziej rzetelną wycenę przedmiotu inwestycji, która w większym stopniu spełni Państwa oczekiwania.

Odpowiedź: Osobą wyznaczoną do kontaktu w sprawie wizji lokalnej jest Pan Łukasz Liberek – 797 604 074

167. Prosimy o informację, czy dla garażu podziemnego U02 i U01 Zamawiający dopuszcza wykonanie żywicy bezpośrednio na płycie fundamentowej.

Odpowiedź: Zamawiający dopuszcza wykonanie warstw żywic bezpośrednio na płycie fundamentowej, pod warunkiem wykonania właściwych spadków.

168. Podłogi podniesione: Zgodnie z PFU zakłada się zastosowanie systemowej podłogi podniesionej na każdej kondygnacji użytkowej ponad parterem budynku. Natomiast na parterze znajdują się pomieszczenia np. typu 1, które zgodnie z dokumentem "Karty pomieszczeń" mają wskazaną podłogę podniesioną. Prosimy o informację jaką posadzkę zastosować na parterze budynku.

Odpowiedź: Zamawiający rezygnuje z wykonania podłóg podniesionych w budynku U1, za wyjątkiem 6 kondygnacji nadziemnej.

171. Prosimy o potwierdzenie, iż w trakcie realizacji przedmiotu zamówienia Wykonawca będzie miał zapewnioną bez kosztową możliwość dojazdu na teren budowy wszystkich samochodów związanych z budową.

Odpowiedź: Zamawiający nie potwierdza.

172. Prosimy o potwierdzenie, iż Zamawiający nie przewiduje narzucania Wykonawcy kolejności wykonywania zakresów prac, które zostaną opisane w przyszłym harmonogramie robót.

Odpowiedź: Zgodnie z zapisami umowy należy przedstawić harmonogram prac Zamawiającemu do akceptacji.

173. Proszę o określenie lokalizacji Stacji Transformatorowej S04, z której zgodnie z PFU ma być zasilony Budynek U1. Czy ta Stacja S04 znajduje się we wskazanym poniżej miejscu:

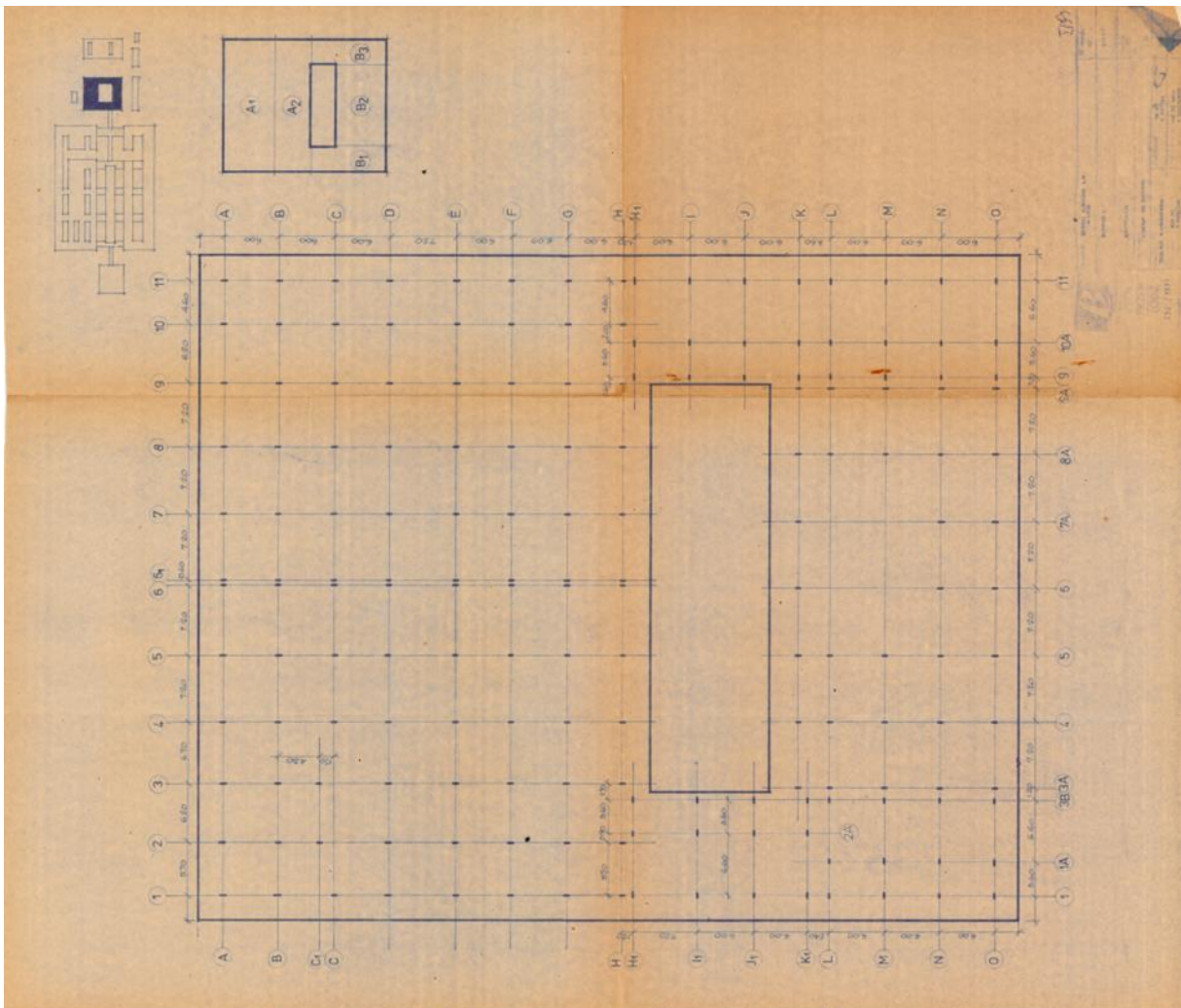


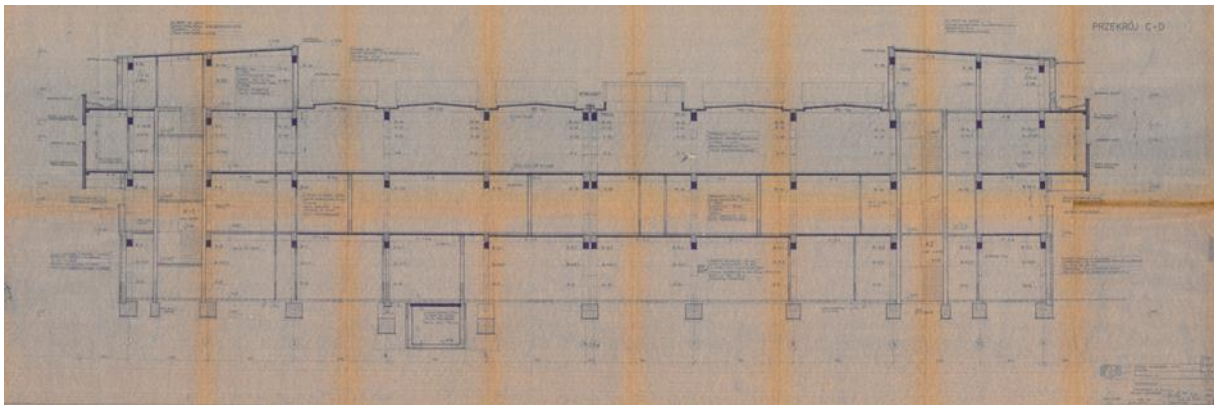
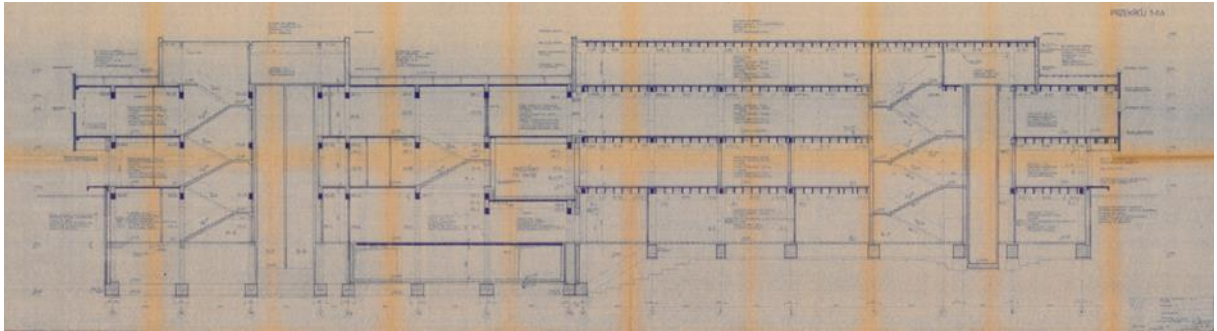
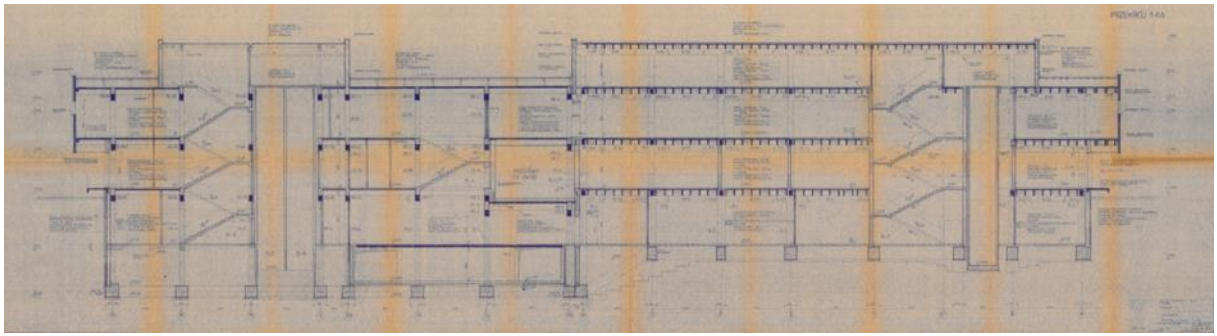
Odpowiedź: Lokalizacja stacji S04 na poniższym zdjęciu.



174. W projekcie rozbiórki budynku C1 wskazano, iż: „Budynek posiada trzy kondygnacje nadziemne i dwie podziemne, a częściowo dwie kondygnacje nadziemne i jedną podziemną”. Proszę o wskazanie, w której części istnieje jedna kondygnacja podziemna, a w której dwie.

Odpowiedź: Poniżej dokumentacja budynku podlegającemu rozbiórce, ukazująca układ kondygnacji podziemnych.





175. W związku z powyższym pytaniem proszę o wskazanie do jakiej rzędnej prowadzone są prace rozbiórkowe?

Odpowiedź: Patrz odpowiedź nr 6

176. W projekcie rozbiórek wskazano, że po zakończeniu prac, Wykonawca ma wykonać skarpy dookoła powstałego wykopu. W związku z bliską odległością do istniejących dróg i parkingów, proszę o potwierdzenie, że tak to będzie wykonywane oraz wskazane zasięgu skarp.

Odpowiedź: Patrz odpowiedź nr 6

177. Proszę o potwierdzenie, że w trakcie prowadzenia prac rozbiórkowych nie natrafiono na żadne obiekty infrastruktury podziemnej, które nie są zinwentaryzowane na przekazanych przez Zamawiającego mapach.

Odpowiedź: W trakcie prowadzenia prac rozbiórkowych natrafiono na obiekty infrastruktury podziemnej, które nie są zinwentaryzowane na przekazanych przez Zamawiającego mapach – linia energetyczna, światłowodowa oraz wodna. Przedmiotowe kolizje zostaną usunięte do zakończenia prac rozbiórkowych.

178. Proszę o wskazanie, z której trafostacji na terenie realizacji, Wykonawca będzie mógł zasilić plac budowy (moc 150 KW).

Odpowiedź: Zamawiający wskazuje stację transformatorową SO4 jako miejsce zasilania placu budowy o mocy 150kW.

179. Zwracamy się z prośbą o zmianę terminu składania ofert z dnia 26 lipca 2024 r. na dzień 26 sierpnia 2024 r. z uwagi na obszerną dokumentację, czasochłonne przygotowanie oferty oraz przypadający w okresie przygotowywania ofert okres urlopowy, który powoduje trudności w wycenie prac objętych przetargiem i uniemożliwia uzyskanie od kontrahentów (podwykonawców i dostawców) ofert spełniających wymagania Zamawiającego.

Odpowiedź: Zamawiający nie wyraża zgody. Termin składania ofert wyznaczono na dzień 09.08.2024r.

180. Prosimy o potwierdzenie, że wentylacja garażu pod budynkami U1 i U2 znajduje się poza zakresem oferty. W dokumentacji PFU brak wyszczególnionej instalacji wentylacyjnej dla garażu.

Odpowiedź: Zamawiający informuje, że garaże należy zaprojektować i wykonać zgodnie z obowiązującymi przepisami, normami i wytycznymi, w szczególności § 108 ust.2, a także §207 ust. 1 i 2 Rozporządzenia Ministra Infrastruktury z dnia 12 kwietnia 2002 (DZ.U. 2002 poz. 1225 z późn. zm.) w sprawie warunków technicznych, jakim powinny odpowiadać budynki i ich usytuowanie. Zamawiający zwraca uwagę, że na Wykonawcy ciąży obowiązek uzyskania pozwolenia na użytkowanie budynku objętego zakresem postępowania i powinien być on zaprojektowany w sposób zgodny z obowiązującymi przepisami.

181. Prosimy o informację, czy w ofercie należy uwzględnić wykończenie ścian, sufitów i posadzek dla trzonu budynku U2

Odpowiedź: Tak, należy uwzględnić w ofercie do poziomu 0.

182. Prośba o wskazanie lokalizacji oraz przewidzianej ilości szafek WM-04 z zamkiem kodowym. Zgodnie z kartą materiałową w pomieszczeniach szatni oraz z rysunkiem koncepcyjnym założone są wyłącznie szafki WM-01. Brak informacji w jakiego typu pomieszczeniach szafki te mogłyby występować.

Odpowiedź: Szafki zostaną zakupione przez Zamawiającego w ramach osobnego postępowania przetargowego.

186. Prośba o potwierdzenie, czy w pomieszczeniach socjalnych występuje szafka pracownicza typ WM-2. Jeśli tak w jakiej ilości.

Odpowiedź: Patrz odpowiedź 182.

187. Prośba o potwierdzenie, czy w pomieszczeniu zaplecze recepcji występuje szafka pracownicza typ WM-2. Jeśli tak w jakiej ilości.

Odpowiedź: Patrz odpowiedź 182.

188. Prosimy o podanie informacji na temat poziomu posadowienia budynków sąsiednich, szczególnie znajdującego się od strony południowej inwestycji.

Odpowiedź: Posadowienie budynków sąsiednich jest na poziomie zbliżonym do budynku obecnie wyburzanego. Należy wykonać inwentaryzację na etapie projektowania nowego budynku.

189. Zwracamy się z prośbą o informację na temat poziomu posadowienia budynku C1 przeznaczonego do rozbiórki oraz o udostępnienie dokumentacji archiwalnej tego budynku.

Odpowiedź: Patrz odpowiedź 174.

190. Zwracamy się z prośbą o określenie wzajemnej lokalizacji w planie budynku nowo projektowanego i istniejącego przeznaczonego do rozbiórki.

Odpowiedź: Zgodnie z PZT.

191. Czy gruz/destrukt betonowy powstały w wyniku rozbiórki będzie mógł być wykorzystany przez GW na etapie realizacji części podziemnej budynku?

Odpowiedź: Zamawiający nie dopuszcza wykorzystania materiałów z rozbiórki budynku C-1.

W uzupełnieniu odpowiedzi na pytanie nr 46 Zamawiający załącza opis zieleni zewnętrznej.

KANCLERZ

Uniwersytetu Medycznego w Łodzi
dr n.med. Jacek Grabowski

Załączniki:

1. Opis wyposażenia do dostarczenia przez Wykonawcę
2. PFU - opis - w wersji pdf wygenerowanej z wersji edytowalnej
3. PFU - załącznik nr 5 - karty pomieszczeń w wersji pdf wygenerowanej z wersji edytowalnej
4. PFU - załącznik nr 6 - karty materiałowe w wersji pdf wygenerowanej z wersji edytowalnej
5. Załącznik nr 10 do wzoru umowy – modyfikacja 29.07.2024
6. Opis zieleni zewnętrznej