

**UCHWAŁA NR III/2/2023
RADY MIEJSKIEJ W STARACHOWICACH**

z dnia 31 marca 2023 r.

**w sprawie przystąpienia do sporządzenia miejscowego planu zagospodarowania przestrzennego terenu
zwanego umownie jednostką "Łazy"**

Na podstawie art. 18 ust. 2 pkt 15 ustawy z dnia 8 marca 1990 r. o samorządzie gminnym (t.j. Dz. U. z 2023 r. poz. 40) oraz art. 14 ust. 1, 2 i 4 ustawy z dnia 27 marca 2003 r. o planowaniu i zagospodarowaniu przestrzennym (Dz. U. z 2022 r. poz. 503, 1846, 2185 i 2747), Rada Miejska w Starachowicach uchwała, co następuje:

§ 1. 1. Przystępuje się do sporządzenia miejscowego planu zagospodarowania przestrzennego dla części obszaru miasta Starachowice, obejmującego powierzchnię ok. 115,5 ha;

2. Granica obszaru objętego planem przebiega następująco:

- 1) od północy - ul. Hłżecką,
- 2) od wschodu - wzdłuż granicy administracyjnej miasta Starachowice,
- 3) od południa - ul. Długą,
- 4) od zachodu - Aleją Najświętszej Marii Panny, zgodnie z granicą miejscowego planu zagospodarowania przestrzennego "Łazy Zachód".

§ 2. Integralną częścią uchwały jest załącznik graficzny przedstawiający granice obszaru objętego projektem, stanowiący Załącznik Nr 1 do niniejszej uchwały.

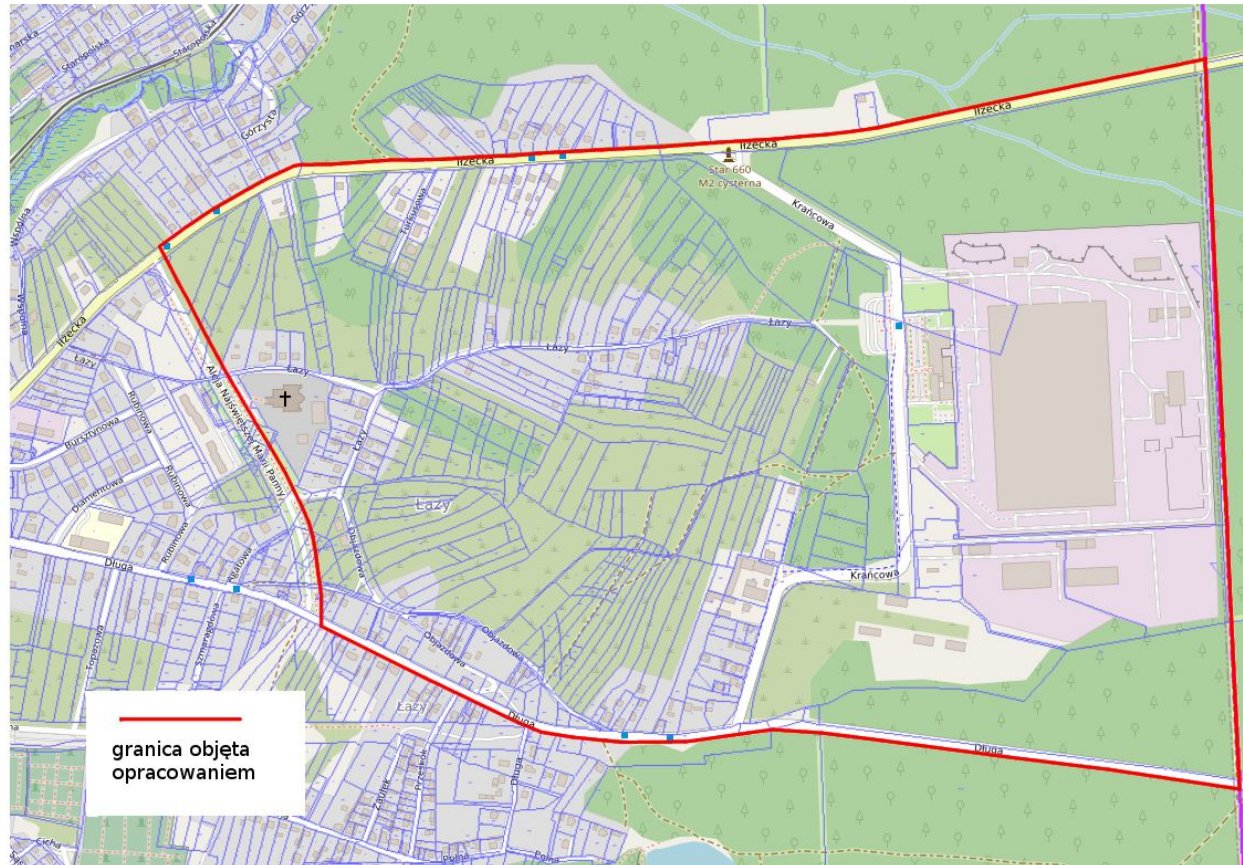
§ 3. Wykonanie uchwały powierza się Prezydentowi Miasta Starachowice.

§ 4. Uchwała wchodzi w życie z dniem podjęcia.

Przewodniczący Rady
Miejskiej

Michał Walendzik

Załącznik Nr 1 do Uchwały Nr III/2/2023
Rady Miejskiej w Starachowicach
z dnia 31 marca 2023 r.



UZASADNIENIE

Zgodnie z art. 7 ust. 1 pkt 1 ustawy z dnia 8 marca 1990 r. o samorządzie gminnym (t.j. Dz. U. z 2023 r., poz. 40), zaspokajanie zbiorowych potrzeb wspólnoty należy do zadań własnych gminy. W szczególności zadania własne obejmują sprawy ładu przestrzennego, gospodarki nieruchomościami, ochrony środowiska i przyrody oraz gospodarki wodnej.

Kształtowanie ładu przestrzennego i polityki przestrzennej miasta odbywa się poprzez dokumenty planistyczne: studium uwarunkowań i kierunków zagospodarowania przestrzennego oraz miejscowe plany zagospodarowania przestrzennego.

Na części terenu objętego uchwałą intencyjną obowiązują zapisy miejscowych planów zagospodarowania przestrzennego:

1. miejscowy plan zagospodarowania przestrzennego w obrębie jednostki C3 „Łazy – Najświętszej Marii Panny – Krańcowa”, zatwierdzony Uchwałą Nr V/18/02 Rady Miejskiej w Starachowicach z dnia 24 czerwca 2002 r. (opublikowany w Dzienniku Urzędowym Województwa Świętokrzyskiego Nr 126, poz. 1576 z dnia 21 sierpnia 2002 r.),
2. miejscowy plan zagospodarowania przestrzennego w obrębie jednostki C2 „Brazylia Zachód”, zatwierdzony Uchwałą Nr XII/17/2017 Rady Miejskiej w Starachowicach z dnia 24 listopada 2017 r. (opublikowany w Dzienniku Urzędowym Województwa Świętokrzyskiego poz. 198 z dnia 8 stycznia 2018 r.).

Zgodnie z obowiązującym studium uwarunkowań i kierunków zagospodarowania przestrzennego miasta Starachowice, uchwalonego Uchwałą Nr XII/12/2021 Rady Miejskiej w Starachowicach z dnia 26 listopada 2021 r., obszar objęty uchwałą intencyjną w sprawie przystąpienia do opracowania miejscowego planu zagospodarowania przestrzennego zlokalizowany jest na terenie jednostek urbanistycznych: 23 Łazy, 24 Łazy Przemysłowe i 32 Teren Leśny Michałów. Dominującym przeznaczeniem – zgodnie z studium – jest strefa zabudowy mieszkaniowej jednorodzinnej oraz strefa aktywności gospodarczych. Przeznaczenie uzupełniające stanowią: strefa zabudowy usługowej, strefa zabudowy mieszkaniowej wielorodzinnej oraz strefa zabudowy usługowo-mieszkaniowej jednorodzinnej.

Przeprowadzona analiza zasadności przystąpienia do opracowania miejscowego planu zagospodarowania przestrzennego dla tego terenu wykazała, że pozwoli to na rozwój budownictwa mieszkaniowego w tym obszarze, między innymi poprzez wyznaczenie terenów pod zabudowę mieszkaniową oraz zorganizowanie i dostosowanie układu komunikacyjnego do obecnych potrzeb, z uwzględnieniem zmian wynikających z rozwiązań przyjętych w studium. Opracowanie planu miejscowego w granicach określonych w uchwale intencyjnej pozwoli również na wprowadzenie ustaleń dla zabudowy produkcyjnej, czym ułatwi procedury związane z realizacją inwestycji. Ponadto obowiązujący dla części terenu objętego uchwałą intencyjną miejscowy plan zagospodarowania przestrzennego „Łazy – Najświętszej Marii Panny – Krańcowa” nie zawiera w całości zakresu określonego w art. 15 ustawy z dnia 27 marca 2003 r. o planowaniu i zagospodarowaniu przestrzennym oraz nie został także poddany strategicznej ocenie oddziaływania na środowisko.

Sporządzenie miejscowego planu zagospodarowania przestrzennego „Łazy” w granicach objętych uchwałą intencyjną będzie nawiązywać również do planów miejscowych zlokalizowanych w sąsiedztwie, czyli: m.p.z.p. „Łazy Zachód” i m.p.z.p. „Brazylia Zachód”.