

# OPIS PRZEDMIOTU ZAMÓWIENIA

## Wykonanie zastępcze robót na Stadionie Olimpijskim we Wrocławiu

### Spis treści

1. Informacje ogólne.....	2
2. Inwestor .....	2
3. Aktualne uwarunkowania wykonania prac.....	3
4. Szczegółowy opis zamówienia .....	4
5. Gospodarka odpadami.....	27
6. Terminy, gwarancje, wynagrodzenie.....	28
7. Załączniki do stosowania .....	28

Wrocławskie Inwestycje Sp. z o.o.  
Kierownik Projektu

Waldemar Rak

## 1. Informacje ogólne

Przedmiotem zamówienia jest usunięcie usterek zgłoszonych w okresie eksploatacji Stadionu Olimpijskiego al. I.J. Paderewskiego 35, 51-612, Wrocław.

Stadion Olimpijski zlokalizowany jest we Wrocławiu, pomiędzy ul. A. Mickiewicza, al. I.J. Paderewskiego i nieopodal rzeki Odry (działki nr: 1/2; 1/3; 1/4; 1/6 AM-6 Obręb Zalesie we Wrocławiu). Tereny olimpijskie wraz z położonymi na nich obiektami oraz historycznie ukształtowanym terenem są wpisane do rejestru zabytków województwa dolnośląskiego, nr rej. zabytków 457/Wm z dnia 14.06.1991 r. Obiekt został przebudowany w latach 2014-2017, a objęte niniejszym zamówieniem prace naprawcze dotyczą robót wykonanych w trakcie modernizacji stadionu.

Prace objęte niniejszym zamówieniem podobnym, prowadzone będą w pomieszczeniach trybuny zachodniej, trybuny wschodniej, wieży północnej z parkiem maszyn oraz w budynku administracyjnym zamykającym wraz z Bramą Maratońską całość bryły stadionu a także w wejściach na trybuny i ciągach komunikacyjnych będących w przestrzeni zewnętrznej korony stadionu. Prace związane z realizacją niniejszego zamówienia obejmują:

- Przygotowanie pomieszczenia / miejsca występowania usterki, w tym zabezpieczenie zlokalizowanych w pobliżu urządzeń, wyposażenia, przed ewentualnymi uszkodzeniami w trakcie prowadzenia prac. W przypadku konieczności przeniesienie wyposażenia i/lub umeblowania lub jego części do innego pomieszczenia, wskazanego przez zarządzającego obiektem.
- Przeprowadzenie pomiarów i analiz kontrolnych mających na celu doszczegółowienie zakresu robót i przyjęcie odpowiedniej technologii.
- Wykonanie dokumentacji fotograficznej.
- Przygotowanie dokumentacji warsztatowej / technologicznej.
- Zakup, transport i montaż urządzeń i materiałów wymagających wymiany / naprawy.
- Usunięcie usterek.
- Sprzątnięcie miejsca robót w zakresie wynikającym z zanieczyszczenia podczas prowadzonych prac.
- Wywóz i utylizacja odpadów, resztek materiałów.
- Przygotowanie dokumentacji powykonawczej.
- Udział w odbiorach zamówienia.

Przed przystąpieniem do wyceny robót (przed złożeniem oferty) Zamawiający zaleca Wykonawcom przeprowadzenie wizji lokalnej na obiekcie w obecności przedstawiciela użytkownika MCS oraz przedstawiciela Zamawiającego w celu dokładnego rozpoznania charakteru i zakresu zleczanych robót. Termin wizji lokalnej zostanie wyznaczony przez Zamawiającego po wszczęciu postępowania o udzielenie zamówienia i opublikowany na [www.wi.wroc.pl](http://www.wi.wroc.pl).

## 2. Inwestor

Inwestorem zadania jest:

Gmina Wrocław  
pl. Nowy Targ 1-8  
50-141 Wrocław

Reprezentowana przez:

Wrocławskie Inwestycje Sp. z o.o.  
ul. Ofiar Oświęcimskich 36  
50-059 Wrocław

### 3. Aktualne uwarunkowania wykonania prac

- 3.1. Wykonawca zobowiązany jest do zapewnienia we własnym zakresie wszelkich materiałów i narzędzi niezbędnych do wykonania robót objętych zamówieniem. Zakupione i wbudowane materiały muszą odpowiadać Polskim Normom, wymogom, które określa art. 10 Ustawy Prawo Budowlane z dnia 07 lipca 1994 r. oraz art. 5 ustawy z dnia 16 kwietnia 2004 r. o wyrobach budowlanych.
- 3.2. Do realizacji przedmiotu zamówienia należy używać nowych części i materiałów.
- 3.3. Wszelkie podane w Opisie Przedmiotu Zamówienia (OPZ) wymiary należy zweryfikować w naturze.
- 3.4. Koszt oferty musi uwzględnić wykonanie wszelkich badań, ekspertyz i analiz niezbędnych do prawidłowego wykonania Zamówienia o ile Wykonawca uzna, że informacje zamieszczone w OPZ są do tego celu niewystarczające.
- 3.5. Wykonawca winien uwzględnić w cenie wszelkie koszty nadzorów, opinii, decyzji administracyjnych, zezwoleń, opłat i sporządzenia dokumentacji wymaganych do prawidłowego, zgodnego z prawem zrealizowania przedmiotu zamówienia.
- 3.6. Wykonawca winien uwzględnić w wycenie wszystkie ewentualne koszty ogólne.
- 3.7. Stadion Olimpijski znajduje się w ciągłej eksploatacji, którą należy utrzymać na czas realizacji przedmiotu zamówienia. Przed przystąpieniem do prac Wykonawca zgłosi z wyprzedzeniem do Użytkownika MCS planowany termin oraz uzgodni zasady korzystania i zabezpieczenia pomieszczeń objętych remontem.
- 3.8. Wykonawca powinien przewidzieć pracę pomiędzy zorganizowanymi imprezami masowymi, plenerowymi. W przypadku realizacji robót w trakcie zorganizowanych imprez, Wykonawca własnym staraniem zabezpieczy obszar prac, szczególnie nawierzchnię z żywic, przed ewentualnymi uszkodzeniami.  
Obecnie nie są przewidywane żadne imprezy w okresie planowanych prac.
- 3.9. Przed przystąpieniem do robót Wykonawca przedstawi i uzgodni z Inspektorem Branżowym i Specjalistą ds. Materiałowych, plan pracy obejmujący :
  - a) Opis sposobu wykonania robót z uwzględnieniem instrukcji technicznych producentów wbudowywanych materiałów, użytego sprzętu, sposobu i procedury pomiarów, kontroli jakości
  - b) Materiały jakie zostaną wbudowane w ramach wykonywanych prac (aprobaty, atesty, deklaracje itp.)  
Zamawiający udostępni informacyjnie w załączniku do OPZ zatwierdzenia materiałów zastosowanych podczas przebudowy obiektu. Do prac naprawczych objętych niniejszym zamówieniem, należy zastosować materiały nowe, o właściwościach dopuszczających do stosowania łącznie z materiałami zastosowanymi podczas wykończenia pomieszczeń stadionu.
  - c) Skład zespołu wykonującego dany zakres robót
- 3.10. Wykonawca z wyprzedzeniem 7-mio dniowym zawiadomi Inspektora Nadzoru o planowanym przystąpieniu do robót. Wykonawca udokumentuje w formie zdjęć stan usterki przed rozpoczęciem robót oraz bezpośrednio po jej zakończeniu i zgłosi Inspektorowi gotowość do odbioru.
- 3.11. Odbiór robót nastąpi przez Inspektora w terminie 5 dni od zgłoszenia w przy udziale przedstawiciela użytkownika MCS na podstawie dokumentów określonych w umowie.
- 3.12. Stadion Olimpijski jest obiektem wpisanym na listę zabytków i znajduje się pod ochroną Konserwatora Zabytków w związku z czym należy zachować szczególną ostrożność i zgłaszać



Zamawiającemu wszelkie prace mogące naruszyć zabytkową tkankę obiektu. W takim przypadku Wykonawca zobowiązany będzie do prowadzenia prac zgodnie z wytycznymi konserwatora zabytków.

3.13. Zgodnie z art. 95 ust. 1 ustawy Pzp oraz w związku z art. 134 ust. 2 pkt 14 ustawy Pzp, Zamawiający wymaga zatrudnienia na podstawie stosunku pracy w rozumieniu art. 22 § 1 ustawy z dnia 26.06.1974 Kodeksu pracy (Dz. U. 2020, poz. 1320 tekst jednolity) przez wykonawcę lub jego podwykonawców, osobę lub osoby wykonujące wskazane poniżej funkcje/czynności w trakcie realizacji zamówienia:

- a) prowadzenie korespondencji z Zamawiającym
- b) powielanie oryginałów dokumentacji dla wykonania kopii papierowych i elektronicznych
- c) roboty rozbiórkowe: rozbiórki okładzin, tynków,
- d) inne: obsługa urządzeń i maszyn budowlanych w zakresie ww. robót budowlanych.

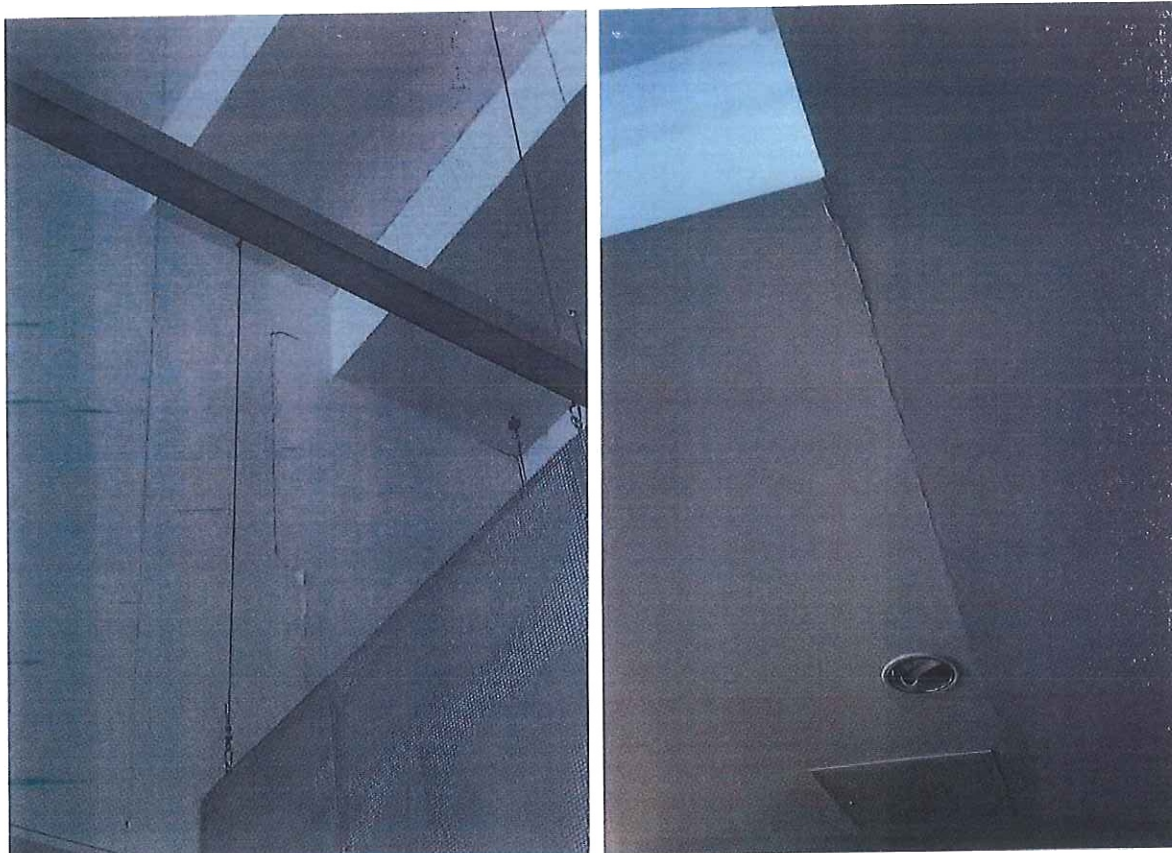
#### 4. Szczegółowy opis zamówienia

Zamówienie obejmuje wykonanie prac zgodnie z nw. zgłoszeniami:

##### 4.1 Zgłoszenie 215 – spękania ścian i sufitu podwieszonego

Spękania zlokalizowane są w Sali VIP w Trybunie Zachodniej.

Oczyścić miejsca pęknięć, wyrównać krawędzie, zamontować z dwóch stron profile dylatacyjne, wykonać poprawki i pomalować miejsca uszkodzone wychodzące poza profile dylatacyjne, w przypadku mniej rozwartych szczelin znajdujących się w pobliżu dylatacji dopuszcza się naprawę z zastosowaniem technologii gipsowej.





#### 4.2 Spękania ścian I

Naprawa pęknięć obejmuje: poszerzenie pęknięcia w kształt litery V, usunięcie pyłu, gruntowanie, szpachlowanie masą naprawczą szczelin, wyrównanie i dwukrotne malowanie z gruntowaniem.

Lokalizacja spękań ścian:

Trybuna zachodnia na poziomie 0:

Pomieszczenia nr: I.0.74, I.0.73, I.0.70, I.0.71, I.0.72, I.0.63, I.0.62.2, I.0.62.1, I.0.54, I.0.52, I.0.53, I.0.58, I.0.51, I.0.48, I.0.40, I.0.13.2, I.0.36.1, I.0.36.2, I.0.35.1, I.0.35.2, I.0.25, I.0.31, I.0.27, I.0.28, I.0.26, I.0.18, I.0.19, I.0.13.1, I.0.22.1, I.0.20.1, I.0.15, I.0.17.1, I.0.16.1, I.0.12, I.0.11, I.0.10, I.0.9

Trybuna zachodnia na poziomie +1:

Pomieszczenie maszynowni

Trybuna zachodnia – elewacja od strony zewnętrznej:

Elewacja przy pomieszczeniach nr: I.0.69, I.0.75.1, I.0.75.2, I.0.38

Budynek administracyjny:

Pomieszczenia nr: A039, A061, A067, A060, A059, A058, A056, A048, A054, A053, A035.1, A029, A025.1,

Wieża Północna, pomieszczenia WTS:

Klatka schodowa, pomieszczenie przy sekretariacie, garaże, korytarz, warsztat, przejazd, pokój odpraw, pokój Kierownika Zawodów, pokój Trenerów, pomieszczenie gospodarcze, pomieszczenie serwera, MCS-2, pomieszczenie biurowe (b.f. 18), stycznikownia pfd.-wsch.

Trybuna Wschodnia – parter:

Pomieszczenia nr: II.0.45

#### 4.3 Spękania w narożach I

Naprawa pęknięć w narożach obejmuje: poszerzenie pęknięcia w kształt litery V, usunięcie pyłu, gruntowanie, szpachlowanie masą naprawczą szczelin, wyrównanie i dwukrotne malowanie z gruntowaniem.

Lokalizacja spękań w narożach:

Trybuna zachodnia na poziomie 0:

Pomieszczenia nr: I.0.73, I.0.62.1, I.0.47, I.0.52, I.0.58, I.0.49, I.0.27, I.0.19, I.0.22.1, I.0.20.1, I.0.17.1, I.0.16.1, I.0.08, I.0.10, I.0.09, I.0.14.

Trybuna zachodnia na poziomie +1:

Pomieszczenia nr: I.I.05.1, I.I.05.2, I.I.06.1, I.I.06.2, I.I.21, I.I.20.1, I.I.20.2, maszynownia

Trybuna zachodnia od strony zewnętrznej:

Elewacja przy pomieszczeniach nr: I.0.69, I.0.75.1, I.0.75.2, I.0.38, I.0.06, I.0.05

Budynek administracyjny:

Pomieszczenia nr: A038, A045, A063.1, A067, A060, A058, A057, A055, A053, A050, klatka schodowa, A006, A007, magazyn środków czystości, A037, A032, A030, A027, A026, A024

Wieża Północna, pomieszczenia WTS:

Klatka schodowa I piętro, sekretariat, marketing, kuchnia, warsztat, magazyn, sędziowie, lekarz gospodarz, pokój odpraw, WC męskie, korytarz, Kierownik Zawodów, pokój trenerów, magazyn, serwer, magazyn WTS, MCS-2, stycznikownia ptn.-wsch., serwerownia (b.f.17), stycznikownia pld.-wsch.

Trybuna Wschodnia – parter, wejścia od strony bramofurt:

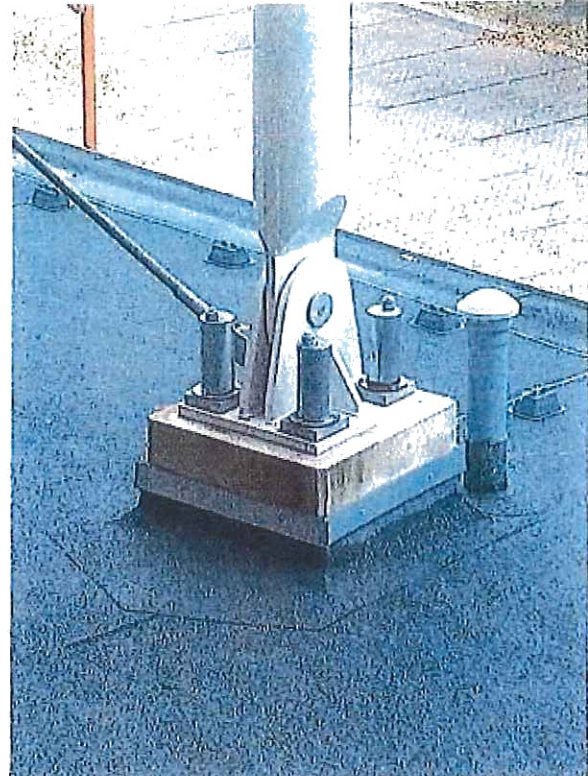
Pomieszczenia nr: II.0.45, II.0.48.1 , II.0.48.2

**4.4 Zgłoszenie nr 185 - Stopy konstrukcji dachu TZ i elementy mocujące je do podstaw betonowych  
Korozja stóp konstrukcji dachu**

Sprawdzenie stanu warstw malarskich, lokalizacja uszkodzeń, oczyszczenie z rdzy miejsc uszkodzeń, malowanie farbą antykorozyjną i dwukrotne malowanie farbami nawierzchniowymi w kolorze istniejących powłok. Miejsca napraw powłok malarskich odciąć w miejscach jak najmniej widocznych liniami prostymi.







#### **4.5 Zgłoszenie nr 190 - pęknięte spoiny w murze**

Spękania w murze zlokalizowano na obejściu korony stadionu trybuny zachodniej na poziomie +1, naprzeciwko pomieszczenia nr I.1.20 - wc damski.

Usunięcie spoin w miejscach spękań , wykonanie nowego spoinowania, w miejscach w których doszło do przemieszczeń zastosować materiały elastyczne. Należy zastosować kolorystykę spoinowania dostosowaną do muru.

#### **4.6 Przesiąki ze ścian na styku z gruntem**

Usterka zlokalizowana w pomieszczeniach szatni i toalety w Budynku Administracyjnym.

Wykonać wykop odstaniając ścianę z w trybunie ziemnej, oczyścić powierzchnię ściany, wykonać izolację grubowarstwową np. typu Izohan WM, odtworzyć trybunę ziemną wraz z siewem trawy.

W pomieszczeniach przylegających skucie tynków , oczyszczenie powierzchni muru, położenie tynku, dwukrotne malowanie farbami dostosowanymi do koloru ściany, skucie istniejących kafli 30x30, oczyszczenie powierzchni, impregnacja pod ułożenie kafli, ułożenie nowych kafli z fugowaniem.

#### **4.7 Zgłoszenie nr 180 - Dachy płaskie na całym obiekcie - Rozszczelnienie i odkształcenia papy**

Przegląd wszystkich dachów, lokalizacja uszkodzeń, naprawa miejsc nieszczelnych, likwidacja wybrzuszeń.

#### **4.8 Zgłoszenie nr 181 - Odpadające siedziska, wykruszenie betonu**

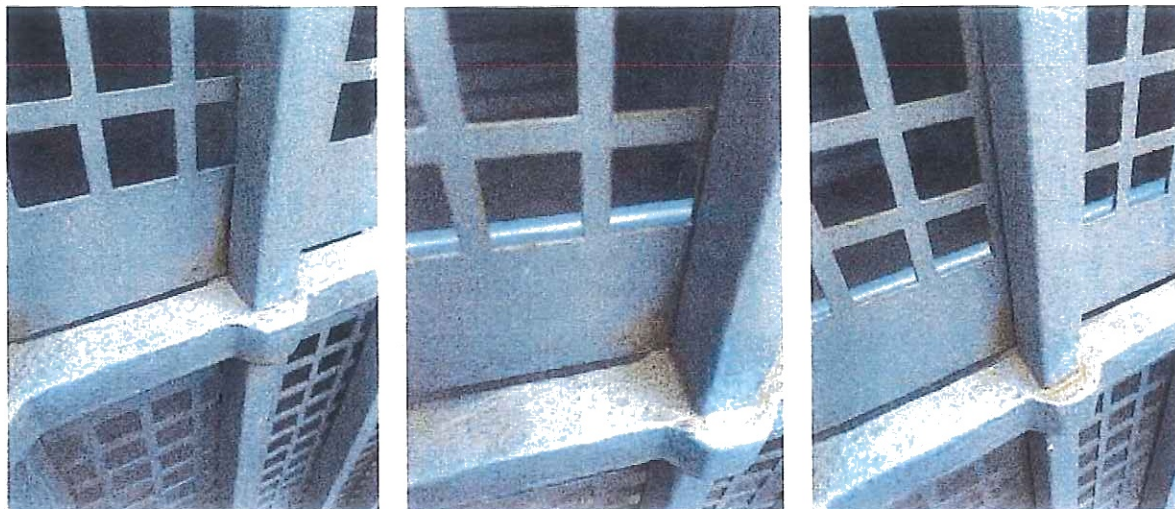
Na Trybunie Wschodniej w Sektorze L, rząd 13, miejsce 16 - Naprawa uszkodzonych miejsc, wykonanie elementów mocujących krzeselka, eliminujących możliwość odpadania krzeselek w miejscach uszkodzeń betonu.

#### **4.9 Zgłoszenie nr 184 – Bramofurty – korozja**

Sprawdzenie stanu warstw malarskich, lokalizacja uszkodzeń, oczyszczenie z rdzy miejsc uszkodzeń, malowanie farbą antykorozyjną i dwukrotne malowanie farbami nawierzchniowymi w kolorze



istniejących powłok. Miejsca napraw powłok malarskich odciąć w miejscach jak najmniej widocznych liniami prostymi.

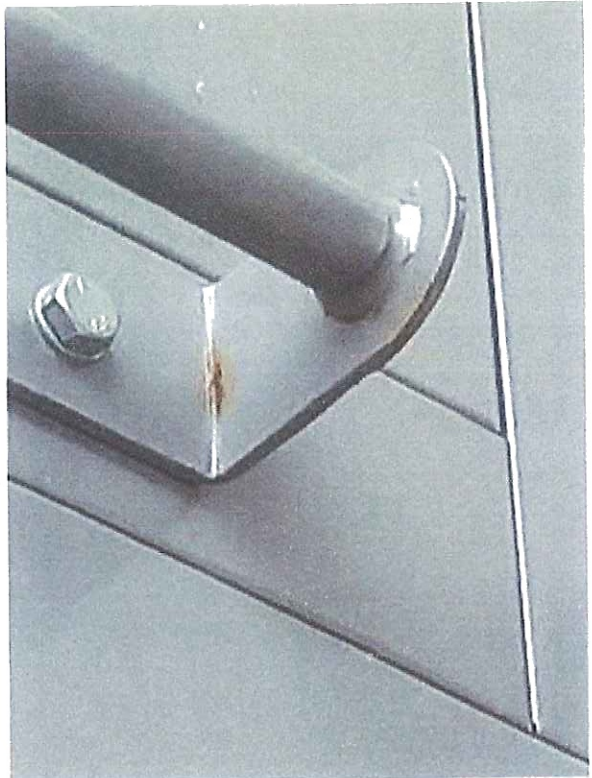


#### 4.10 Zgłoszenie nr 186 - Winda towarowa po stronie południowej TZ - Korozja konstrukcji szybu windy towarowej po stronie południowej

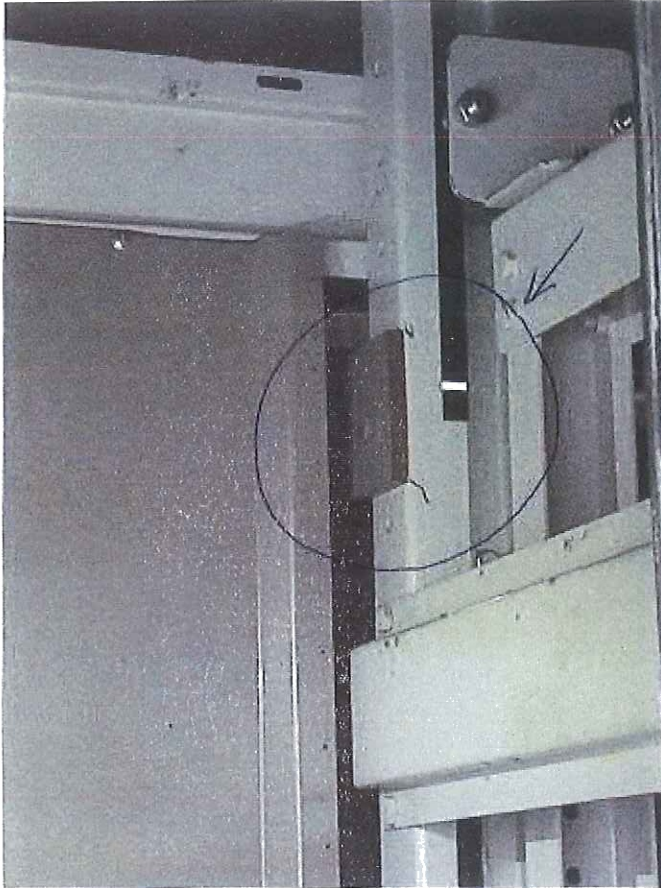
Sprawdzenie stanu warstw malarskich, lokalizacja uszkodzeń, oczyszczenie z rdzy miejsc uszkodzeń, malowanie farbą antykorozyjną i dwukrotne malowanie farbami nawierzchniowymi w kolorze istniejących powłok. Miejsca napraw powłok malarskich odciąć w miejscach jak najmniej widocznych liniami prostymi.











#### **4.11 Zgłoszenie nr 187 - Pęknięcia silikonu na styku posadzki ze ścianą**

Na Trybunie Zachodniej poz. +1, pom. Nr I.1.22 Gastronomia, wykonać oczyszczenie, usunięcie dotychczasowego elastycznego wypełnienia spoiny w miejscach jej odspojenia, zagruntowanie i wypełnienie spoin nową masą elastyczną.

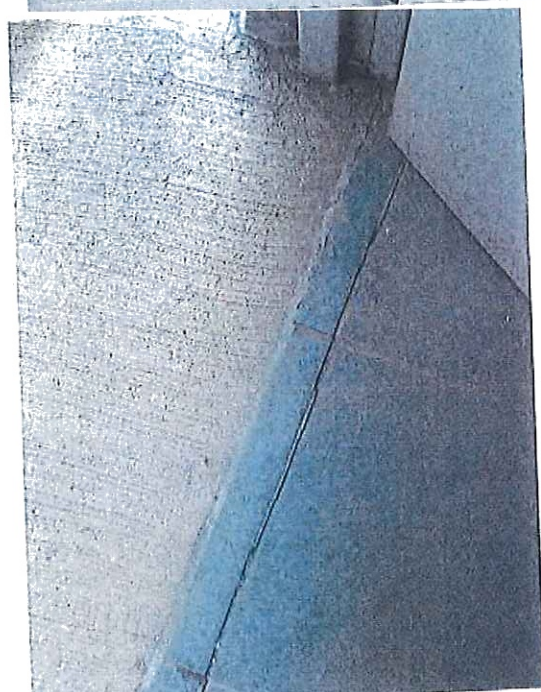
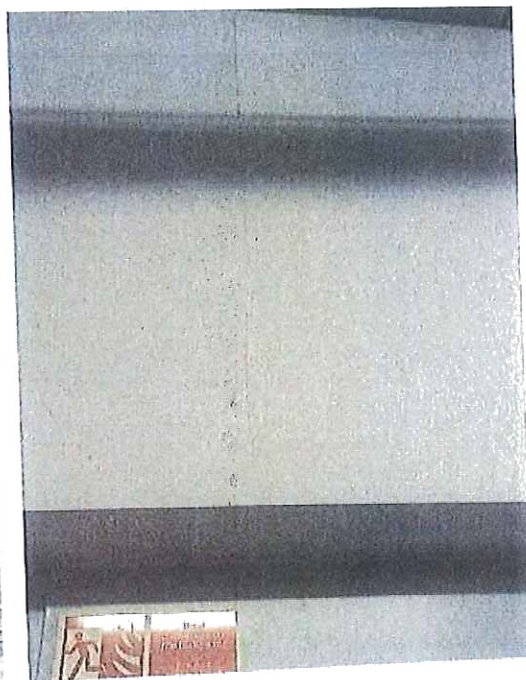
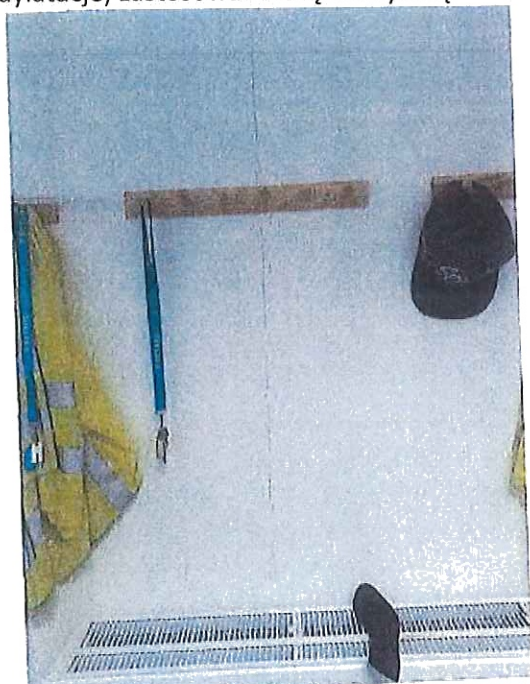




#### 4.12 Zgłoszenie nr 188 - pęknięcia ścian, wykrusza się fuga posadzki.

Trybuna Zachodnia poz. +1 pom. I.1.21 pom. porządkowe - Pęknięcia ścian - Poszerzenie pęknięcia w kształcie litery V, usunięcie pyłu, gruntowanie, szpachlowanie masą naprawczą szczelin, wyrównanie i dwukrotne malowanie z gruntowaniem w miejscach ponownych uszkodzeń zastosować taśmę z siatki i przespachlować połączenie.

Wykruszanie fugi – oczyszczenie, usunięcie dotychczasowego wypełnienia spoiny w miejscach jej odspojenia, gruntowanie i uzupełnienie spoin nową zaprawą, w miejscach wrażliwych (takich jak progi, dylatacje) zastosować masę elastyczną.



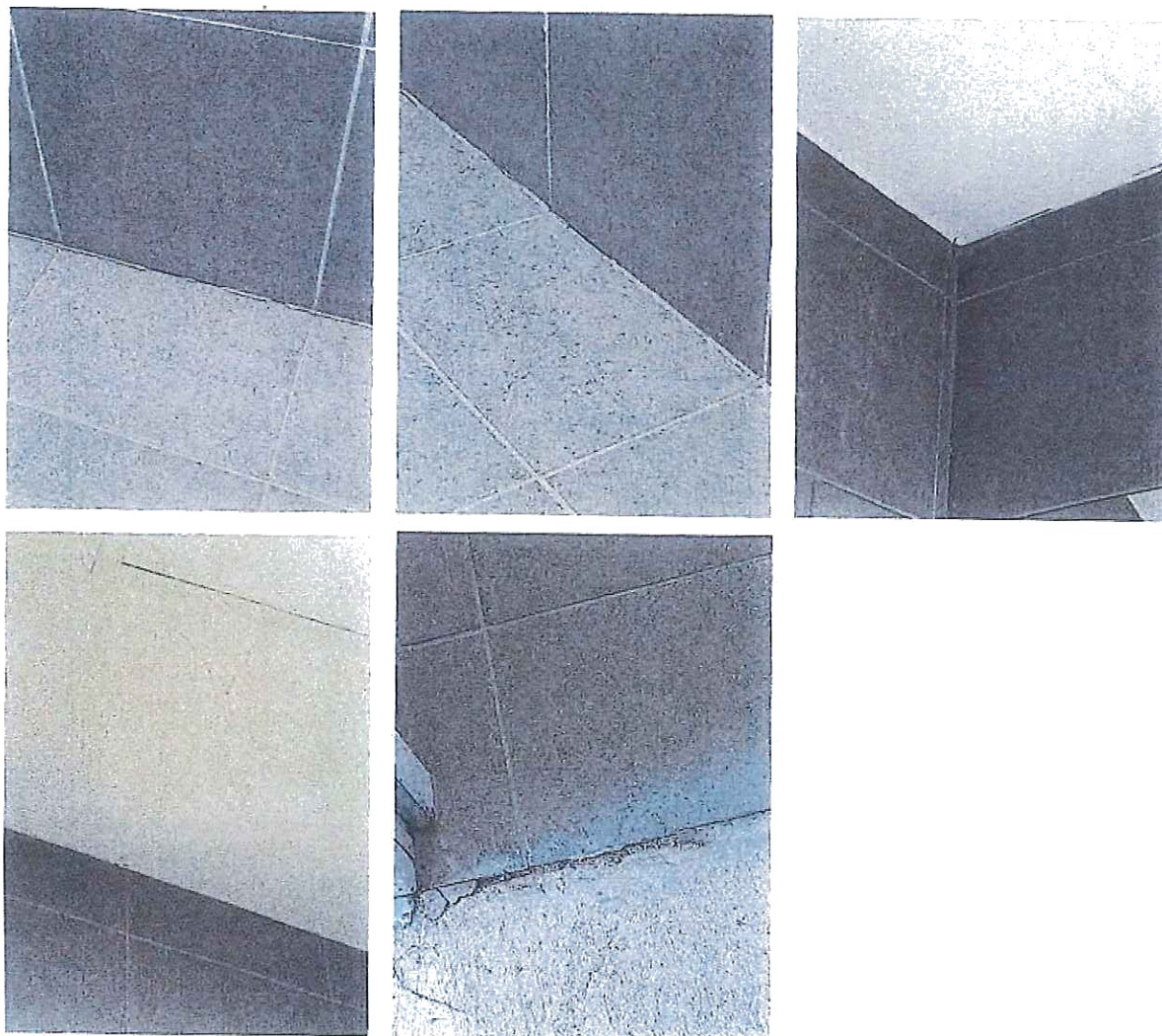


**4.13 Zgłoszenie nr 189 - pęknięcia silikonu na styku posadzki ze ścianą, wykrusza się fuga posadzki, pęknięcia sufitu podwieszonego**

Trybuna Zachodnia, poz. +1 pom. Nr I.1.20.1 przedsionek wc damski, pom. Nr I.1.20.2 - wc damski  
Pęknięcia silikonu - wykonać oczyszczenie , usunięcie dotychczasowego elastycznego wypełnienia spoiny w miejscach jej odspojenia, zagruntowanie i wypełnienie spoin nową masa elastyczną.

Wykruszanie fugi – oczyszczenie, usunięcie dotychczasowego wypełnienia spoiny w miejscach jej odspojenia, gruntowanie i uzupełnienie spoin nową zaprawą, w miejscach wrażliwych (takich jak progi, dylatacje) zastosować masę elastyczną.

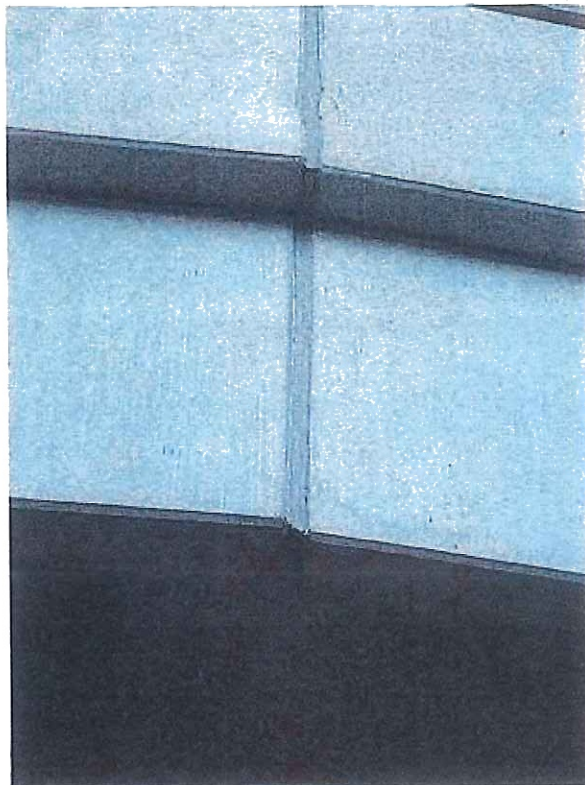
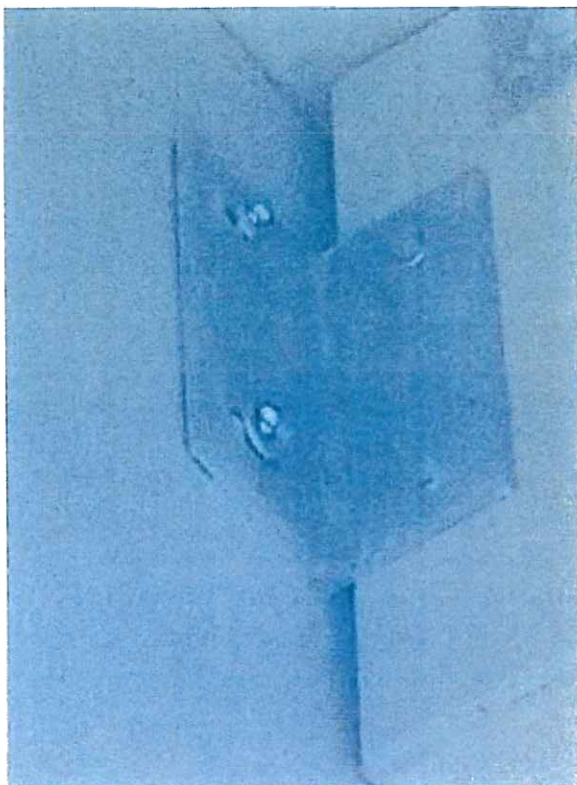
Pęknięcia sufitu podwieszanego - poszerzenie pęknięcia w kształcie litery V, usunięcie pyłu, gruntowanie, szpachlowanie masą naprawczą szczelin, wyrównanie i dwukrotne malowanie z gruntowaniem w miejscach ponownych uszkodzeń zastosować taśmę z siatki i przespachlować połączenie.



**4.14 Zgłoszenie nr 191 - Uszkodzone mocowanie kątownikami elementów żelbetowych**

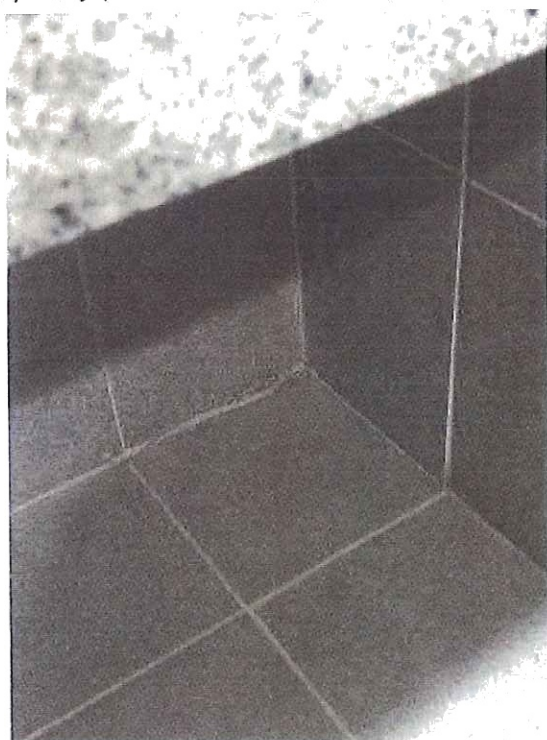
Trybuna Zachodnia konstrukcja żelbetowa , poz. +2 naprzeciwko klatek schodowych K7/K8 -  
Podstemplowanie belki, usunięcie elastycznych spoin, odkręcenie śrub łączących, wymiana kątownika, zamontowanie nowych kotew łączących podciąg z konstrukcją stadionu, wykonanie nowych mas elastycznych na stykach, demontaż stemplowania.



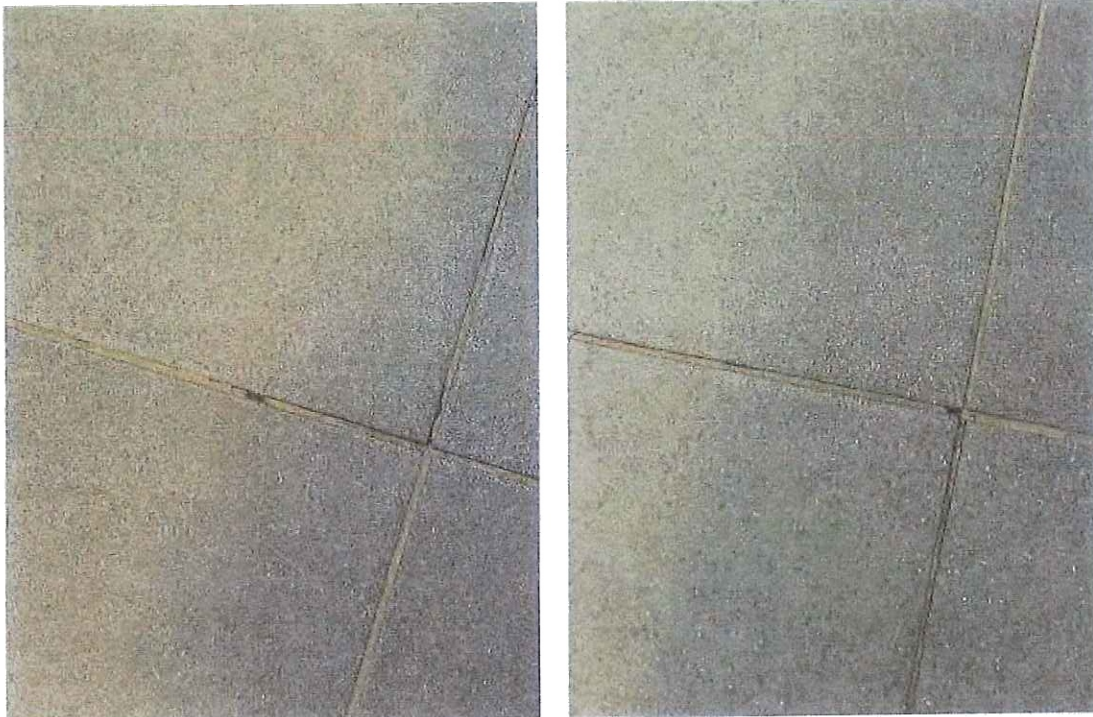


**4.15 Zgłoszenie nr 192 - pęknięcia silikonu na styku posadzki ze ścianą, wykrusza się fuga posadzki.**

Trybuna Zachodnia, poz. +1 pom. Nr I.1.18.1 przedsionek wc męski, pom. Nr I.1.18.2 wc męski  
Pęknięcia silikonu - wykonać oczyszczenie, usunięcie dotychczasowego elastycznego wypełnienia spoiny w miejscach jej odspojenia, zagruntowanie i wypełnienie spoin nową masą elastyczną.  
Wykruszanie fugi – oczyszczenie, usunięcie dotychczasowego wypełnienia spoiny w miejscach jej odspojenia, gruntowanie i uzupełnienie spoin nową zaprawą, w miejscach wrażliwych (takich jak progi, dylatacje) zastosować masę elastyczną.







**4.16 Zgłoszenie nr 193 - pęknięcia silikonu na styku posadzki ze ścianą, pęknięcia fugi na posadzce z płytek, wykrusza się fuga posadzki, pęknięcia sufitu podwieszanego**

Trybuna Zachodnia, poz. +1 pom. Nr I.1.19.1 przedsionek wc damski pom. I.1.19.2 wc damski

Pęknięcia silikonu - wykonać oczyszczenie , usunięcie dotychczasowego elastycznego wypełnienia spoiny w miejscach jej odspojenia , zagruntowanie i wypełnienie spoin nową masa elastyczną.

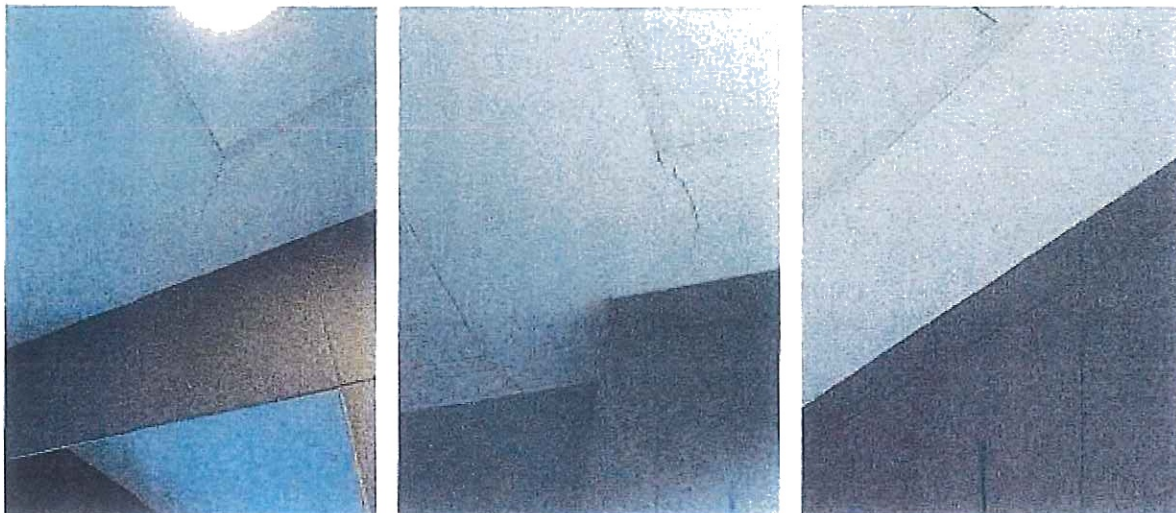
Pęknięcia fugi w posadzce - oczyszczenie , usunięcie dotychczasowego wypełnienia spoiny w miejscach jej odspojenia, gruntowanie i uzupełnienie spoin nową zaprawą, w miejscach wrażliwych (takich jak progi, dylatacje) zastosować masę elastyczną.

Wykruszanie fugi – oczyszczenie , usunięcie dotychczasowego wypełnienia spoiny w miejscach jej odspojenia, gruntowanie i uzupełnienie spoin nową zaprawą, w miejscach wrażliwych (takich jak progi, dylatacje) zastosować masę elastyczną.

Pęknięcia sufitu podwieszanego - poszerzenie pęknięcia w kształcie litery V, usunięcie pyłu, gruntowanie, szpachlowanie masą naprawczą szczelin, wyrównanie i dwukrotne malowanie z gruntowaniem w miejscach ponownych uszkodzeń zastosować taśmę z siatki i przeszpachlować połączenie.







**4.17 Zgłoszenie nr 194 - pęknięcia silikonu na styku posadzki ze ścianą, wykrusza się fuga posadzki, pęknięcia sufitu podwieszanego**

Trybuna Zachodnia, poz. +1, pom. Nr I.1.16.1 - przedsiónek wc męski, pom. Nr I.1.16.2 wc męski

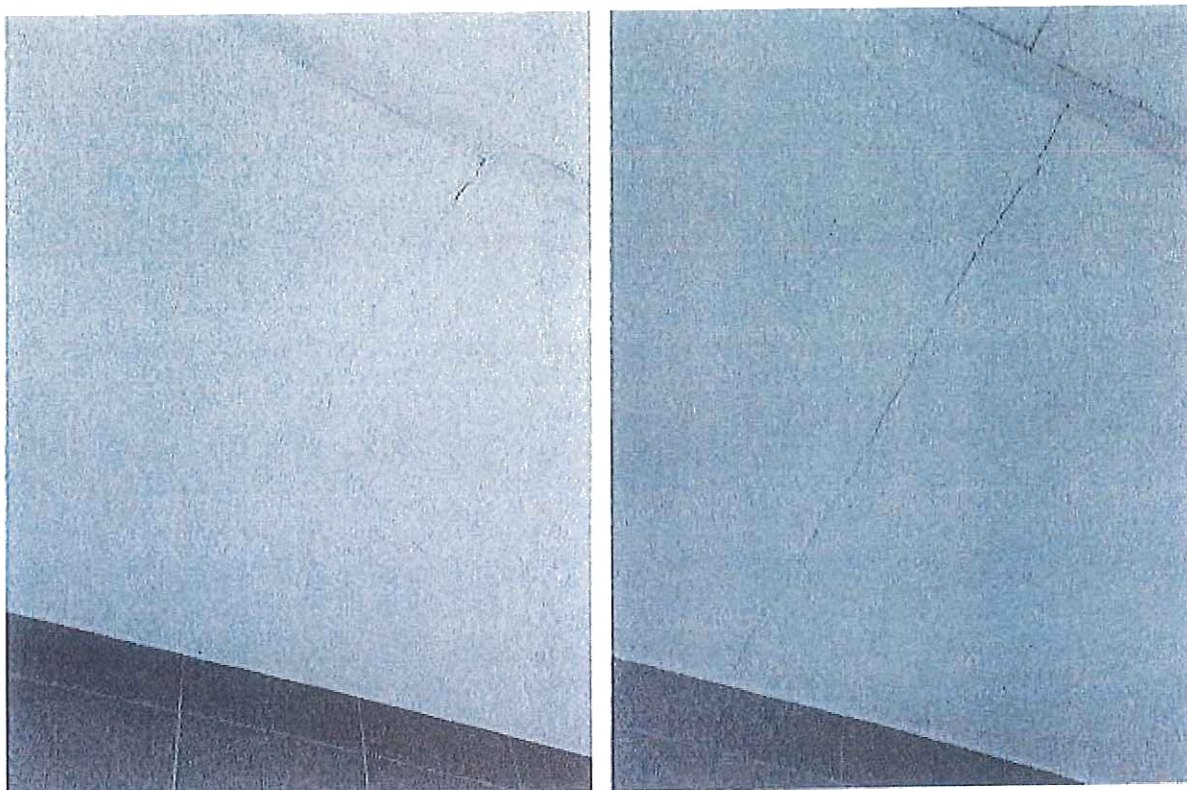
Pęknięcia silikonu - wykonać oczyszczenie , usunięcie dotychczasowego elastycznego wypełnienia spoiny w miejscach jej odspojenia, zagruntowanie i wypełnienie spoin nową masa elastyczną.

Wykruszanie fugi – oczyszczenie, usunięcie dotychczasowego wypełnienia spoiny w miejscach jej odspojenia, gruntowanie i uzupełnienie spoin nową zaprawą, w miejscach wrażliwych (takich jak progi, dylatacje) zastosować masę elastyczną.

Pęknięcia sufitu podwieszanego - poszerzenie pęknięcia w kształcie litery V, usunięcie pyłu, gruntowanie, szpachlowanie masą naprawczą szczelin, wyrównanie i dwukrotne malowanie z gruntowaniem w miejscach ponownych uszkodzeń zastosować taśmę z siatki i przeszpachlować połączenie.



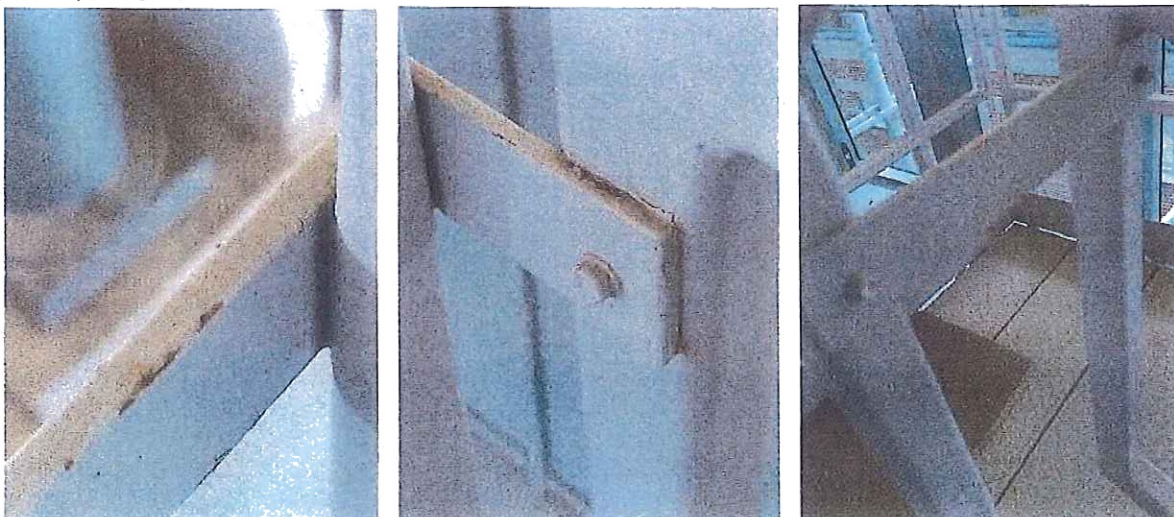




#### **4.18 Zgłoszenie nr 196 - Korozja schodów do skyboxu**

Trybuna Zachodnia, Schody z poz. + 2 do skyboxu

Sprawdzenie stanu warstw malarskich, lokalizacja uszkodzeń, oczyszczenie z rdzy miejsc uszkodzeń, malowanie farbą antykorozyjną i dwukrotne malowanie farbami nawierzchniowymi w kolorze istniejących powłok. Miejsca napraw powłok malarskich odciąć w miejscach jak najmniej widocznych liniami prostymi.



#### **4.19 Zgłoszenie nr 197 - Pęknięcia konstrukcji żelbetowej**

Trybuna Zachodnia, bramofurta nr 2 od strony wewnętrznej

Odkucie odspojonych części, oczyszczenie powierzchni, uzupełnienie ubytków zaprawami do renowacji betonu





#### **4.20 Zgłoszenie nr 202 - Korozja konstrukcji szybu windy towarowej**

Winda towarowa po stronie północnej w Trybunie Zachodniej

Sprawdzenie stanu warstw malarskich, lokalizacja uszkodzeń, oczyszczenie z rdzy miejsc uszkodzeń, malowanie farbą antykorozyjną i dwukrotne malowanie farbami nawierzchniowymi w kolorze istniejących powłok. Miejsca napraw powłok malarskich odciąć w miejscach jak najmniej widocznych liniami prostymi.

#### **4.21 Zgłoszenie nr 216 – odspojenie płytek ściennych**

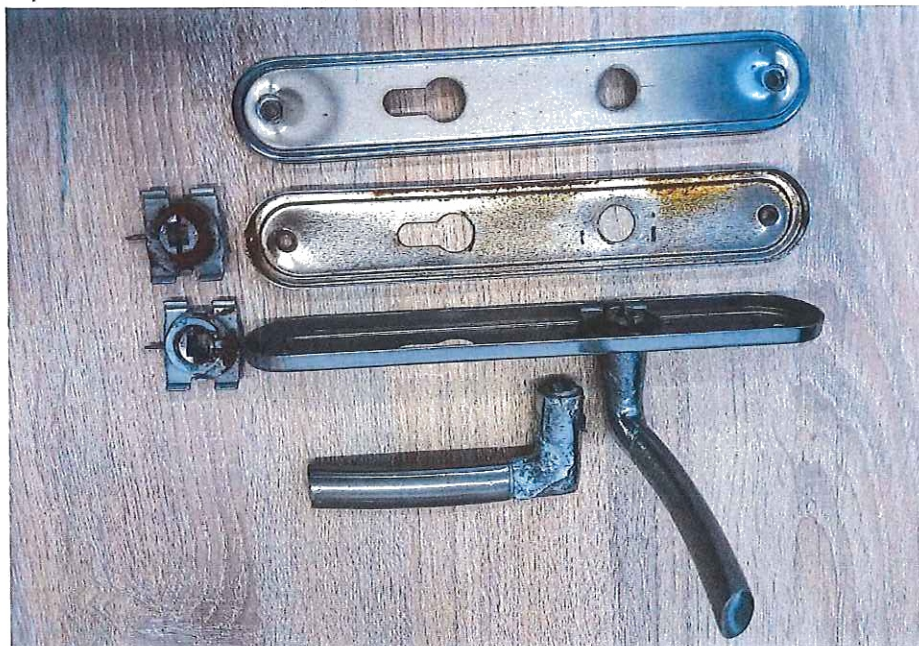
W pomieszczeniu sanitarnym K przy Sali VIP w Trybunie Zachodniej odpadł cały rząd płytek ściennych. Należy sprawdzić przyczepność pozostałych na ścianach płytek, „głuche” odspojone płytki ostrożnie zdemontować, oczyścić, przykleić i wyspoinować.





**4.22 Zgłoszenie nr 226 – ogrodzenie ścieżki kibica - korozja klamek i szyldów**

Wymienić skorodowane szyldy i klamki na nowe, nadające się do stosowania na zewnątrz budynku

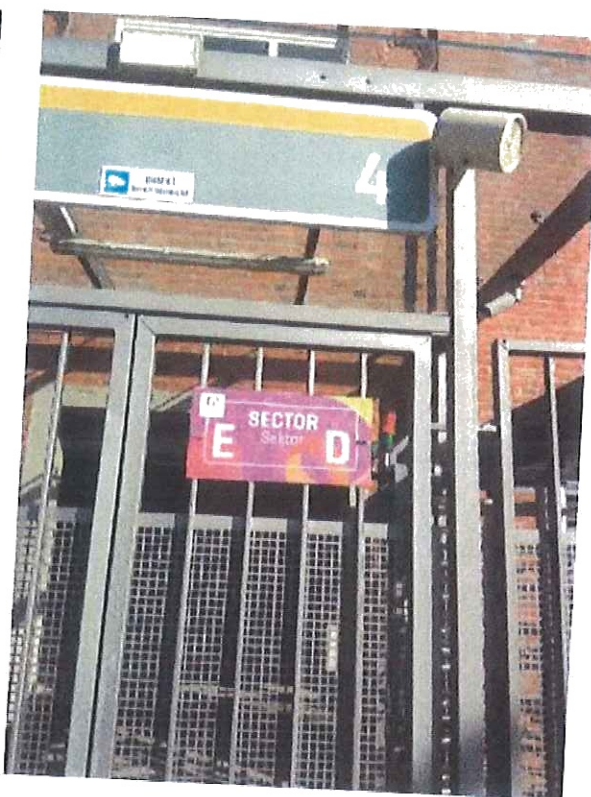
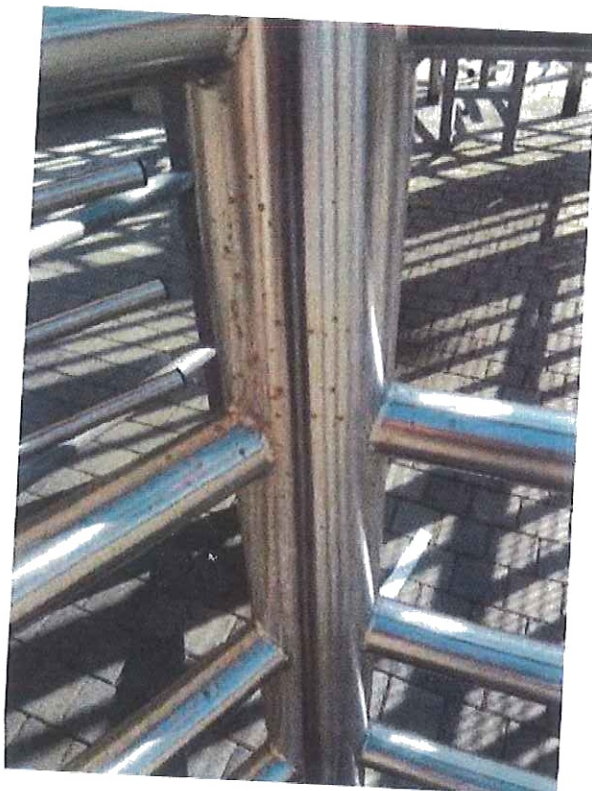


**4.23 Zgłoszenie nr 227 - Ogrodzenia strony wschodniej i zachodniej – korozja klamek i szyldów**

Wymienić skorodowane szyldy i klamki na nowe, nadające się do stosowania na zewnątrz budynku



**4.24 Zgłoszenie nr 241 - Trybuna zachodnia bramofurta nr 4 - Korozja kołowrotu ze stali szlachetnej**  
Oczyścić miejsce korozji, ewentualnie zabezpieczyć preparatami przeznaczonymi do stali szlachetnej

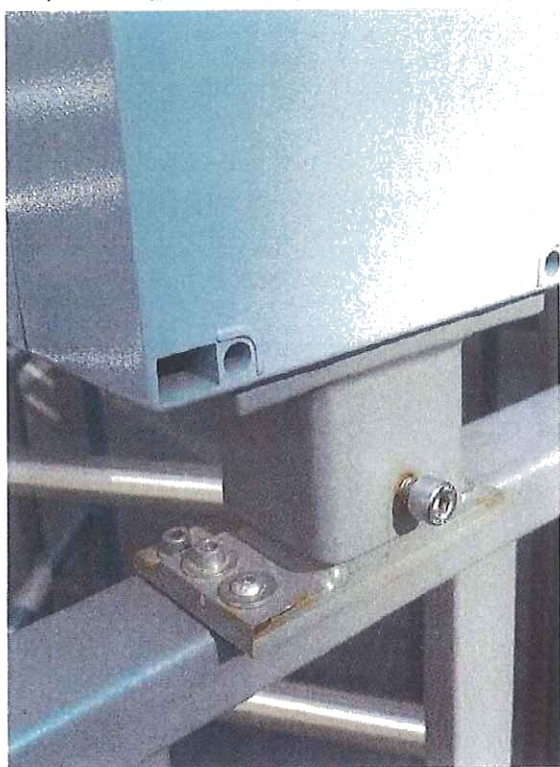


**4.25 Zgłoszenie nr 243 - Trybuna zachodnia - wejście do szatni z zewnątrz - Zniekształcone drzwi zewnętrzne**  
Wymienić drzwi z ościeżnicą na nowe, wykonać poprawki tynkarskie i malarskie

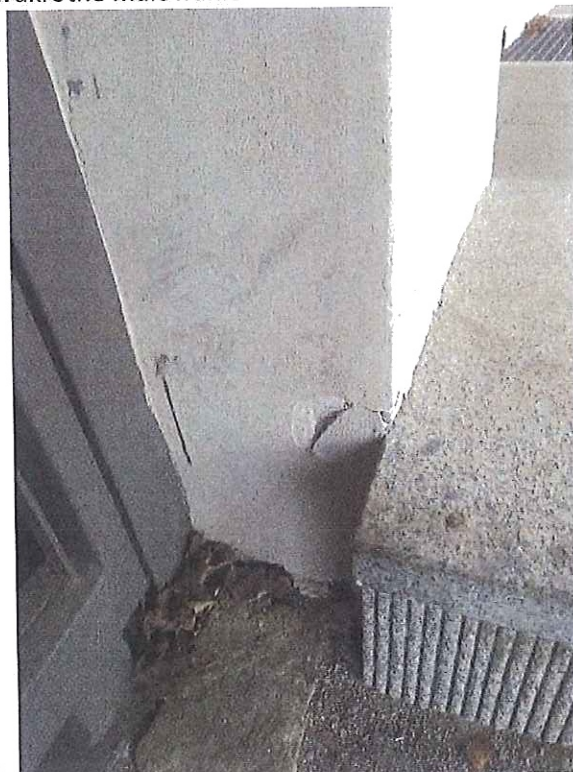
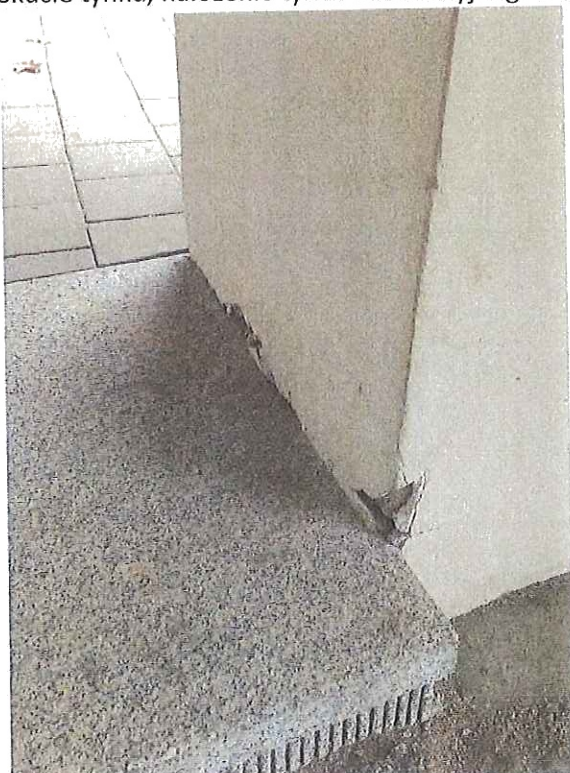




**4.26 Zgłoszenie nr 246 - Bramofurty- czytniki biletów - Korozja elementów mocowania czytników**  
Oczyszczyć miejsca korozji, pomalować farbą podkładową i nawierzchniową w dobranym kolorze



**4.27 Zgłoszenie nr 251 – Pergola - Pęka ściana i filar przy granitowym stopniu**  
Skucie tynku, nałożenie tynku renowacyjnego i dwukrotne malowanie





**4.28 Zgłoszenie nr 245 - Zapadająca się nawierzchnia z kostki betonowej**

Plac przed Trybuną Zachodnią - obok bramofurty nr 7 oraz przy rynnach i uziomach.

Rozebrać i ułożyć na nowo nawierzchnię z kostki z uzupełnieniem i dogęszczeniem podsypki

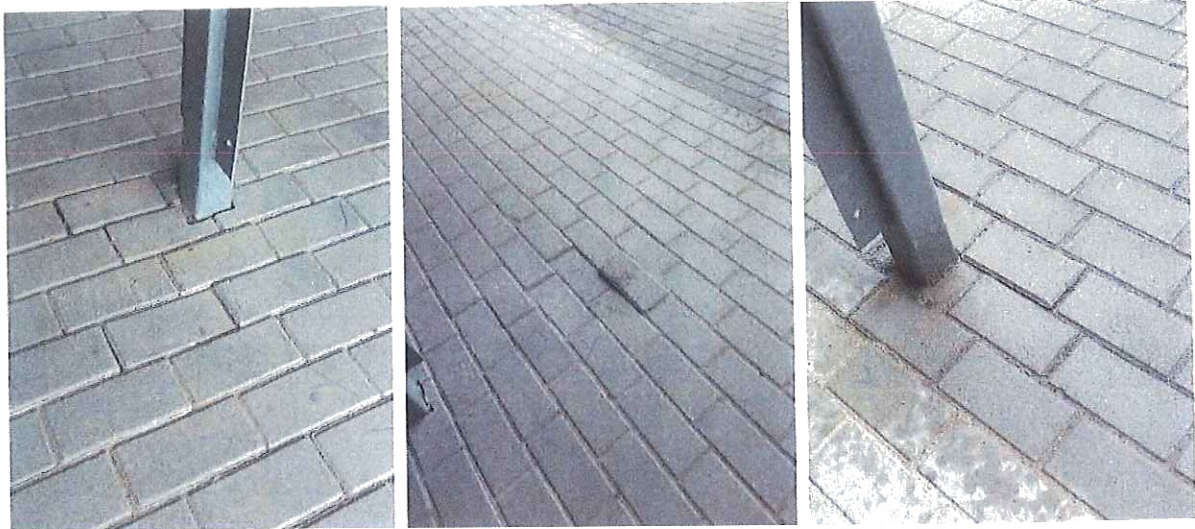


**4.29 Zgłoszenie nr 252 - Zapadająca się nawierzchnia z kostki betonowej, nierówności w nawierzchni**

Obszar Parku Maszyn i Parkur dla motorów

Rozebrać i ułożyć na nowo nawierzchnię z kostki z uzupełnieniem i dogęszczeniem podsypki





**4.30 Zgłoszenie nr 248 - Spękania docieplenia (stryropian) i tynku mineralnego, spękania oparcia stropu**

Trybuna Zachodnia, wejście przy garażu do bramofurty nr 2

Uzupełnić tynk mineralny, Wykonać iniekcję siłową oraz zszyć pęknięcia elementu żelbetowego prętami fi 8, odtworzyć powłokę malarską w miejscu zszycia



**4.31 Zgłoszenie nr 249 - Spękanie stropu nad wejściem nr 9**

Trybuna Zachodnia, wejście przy stycznikowni (przy bramofurcie nr 9)

Wykonać bruzdę w miejscu pęknięcia, zaszpacłować pęknięcie, ewentualnie rozważyć iniekcję pęknięcia oraz zszyć prętami #8, uzupełnić powłokę malarską





#### **4.32 Odspojenie cokołów**

Zdemontować wszystkie uszkodzone cokoły. Zamontować nowe mocując je wyłącznie do ściany. Wykonać poprawki malarskie na ścianach.

Lokalizacja usterki:

Trybuna zachodnia na poziomie 0:

Pomieszczenia nr: I.0.73, I.0.70, I.0.71, I.0.63, I.0.54, I.0.52, I.0.53, I.0.58, I.0.51, I.0.40, korytarz techniczny, I.0.36.1, I.0.36.2, I.0.35.1, I.0.35.2, I.0.25, I.0.31, I.0.37, I.0.29.1, I.0.29.2, I.0.28, I.0.26, I.0.27, sale ćwiczeń, I.0.18, I.0.22.1, I.0.20.1, I.0.15, I.0.17.1, I.0.16.1, I.0.08, I.0.12, I.0.11, I.0.10,

Trybuna zachodnia na poziomie +1:

Pomieszczenia nr: I.1.2003,

Trybuna zachodnia – elewacja od strony zewnętrznej:

Elewacja przy pomieszczeniach nr: I.0.75.1, I.0.75.2

Budynek administracyjny:

Pomieszczenia nr: A061, A046, korytarz I piętro,

Trybuna Wschodnia – parter:

Pomieszczenia nr: II.0.45, II.0.10,



#### **4.33 Spoiny w posadzce**

Sprawdzić przyczepność płytek, „głuche” odspojone płytki ostrożnie zdemontować, oczyścić, przykleić i wyspoinować

Lokalizacja usterki:

Trybuna zachodnia na poziomie 0:

Pomieszczenia nr: I.0.73, I.0.36.1, I.0.36.2, I.0.18, I.0.15, I.0.16.1, I.0.08, I.0.10,

Trybuna zachodnia na poziomie +1:

Pomieszczenia nr: I.1.04.1, I.1.04.2, I.1.22, I.1.18.1, I.1.18.2, I.1.19,

Budynek administracyjny:

Pomieszczenia nr: A059,

#### **4.34 Pęknięte nadproże**

Naprawa pęknięć- poszerzenie pęknięcia w kształt litery V, usunięcie pyłu, gruntowanie, szpachlowanie masą naprawczą szczelin, wyrównanie i dwukrotne malowanie z gruntowaniem.

Lokalizacja usterki:

Trybuna zachodnia na poziomie 0:

Pomieszczenia nr: I.0.74, I.0.73,

Budynek administracyjny:

Pomieszczenia nr: A057,

#### **4.35 Korozja na elementach wyposażenia**

Miejsca skorodowane dokładnie oczyścić, pomalować farbą podkładową i nawierzchniową w dobranym kolorze.

Lokalizacja usterki:

Trybuna zachodnia na poziomie 0:

Pomieszczenia nr: I.0.74, I.0.73, I.0.56,

Trybuna zachodnia na poziomie +1, +2:

Pomieszczenia nr: I.1.04.1, I.1.04.2, I.2.09, I.2.13.1, I.2.13.2, wejście do SKY-BOXU,

Budynek administracyjny:

Pomieszczenia nr: A045, A063.2, A103 barierka balkonu, A206 barierka balustrady, A202 barierka balustrady, pom. dyrektora korozja balustrady,

Trybuna Wschodnia – parter:

Pomieszczenia nr: II.0.48.1, II.0.48.2,

#### **4.36 Spękania na suficie**

Naprawa pęknięć na sufitach- poszerzenie pęknięcia w kształt litery V, usunięcie pyłu, gruntowanie, szpachlowanie masą naprawczą szczelin, wyrównanie i dwukrotne malowanie z gruntowaniem.

Lokalizacja usterki:

Trybuna zachodnia na poziomie 0:



Pomieszczenia nr: I.0.74, I.0.73, I.0.54, I.0.41, wyjście na murawę, I.0.35.1, I.0.35.2, I.0.08,

Trybuna zachodnia na poziomie +1, +2:

Pomieszczenia nr: I.1.04.1, I.1.04.2, I.1.08.1, I.1.08.2, I.1.20.1, I.1.20.2, I.1.18.1, I.1.18.2, I.1.19, I.1.16.1, I.1.16.2, I.2.09, I.2.13.1, I.2.13.2, maszynownia

Budynek administracyjny:

Pomieszczenia nr: A042, A044, A043, A039, A066

Wieża Północna, pomieszczenia WTS:

Pomieszczenia: sędziowie, lekarz, pokój odpraw, kierownik zawodów, MCS-2

Trybuna Wschodnia – parter:

Pomieszczenia nr: II.047.1 , II.0.47.2, II.0.48.1, II.0.48.2, II.0.09.1, II.0.09.2, II.0.11.1, II.0.11.2, II.0.10, II.0.12.1, II.0.12.2

**4.37 Odspojone płytki**

Sprawdzić przyczepność pozostałych na ścianach płytek, gluche płytki ostrożnie zdemontować, oczyścić, przykleić i wyspoinować.

Lokalizacja usterki:

Trybuna zachodnia na poziomie 0:

Pomieszczenia nr: I.0.73, I.0.56

**4.38 Uszkodzenia ościeżnicy**

Miejsca uszkodzone dokładnie oczyścić, pomalować farbą podkładową i nawierzchniową w dobranym kolorze.

Lokalizacja usterki:

Trybuna zachodnia na poziomie 0:

Pomieszczenia nr: I.0.64

**4.39 Pęknięty tynk**

Naprawa pęknięć w tynkach - poszerzenie pęknięcia w kształt litery V, usunięcie pyłu, gruntowanie, szpachlowanie masą naprawczą szczelin, wyrównanie i dwukrotne malowanie z gruntowaniem.

Lokalizacja usterki:

Trybuna zachodnia na poziomie 0:

Pomieszczenia nr: I.0.64, magazyn Maratoński, magazyn mały, magazyn Panthers Wrocław, I.0.29.1, I.0.29.2, I.0.12,

Wieża Północna, pomieszczenia WTS:

Pomieszczenia: magazyn WTS

**4.40 Pęknięte płyty stropu**

Speknięcia stropu naciąć na głębokość do 1 cm tarczą diamentową, szczeliny zamknąć elastyczną masą najlepiej w kolorze betonu



Lokalizacja usterki:

Trybuna zachodnia na poziomie 0:

Pomieszczenia nr: I.0.64,

#### **4.41 Spękania w posadzce**

Naprawa pęknięć w posadzce-wykucie fragmentu posadzki cementowej, oczyszczenie miejsca wykucia, usunięcie, wywiezienie i utylizacja gruzu, w miejscu usuniętej posadzki wykonać nową posadzkę, zatartą na gładko i położoną na odpowiedniej wysokości. Styki z istniejącą posadzką wykonać jako współpracujące, stosując odpowiednie preparaty kontaktowe lub oddylatowane.

Lokalizacja usterki:

Trybuna zachodnia na poziomie 0:

Pomieszczenia nr: I.0.62.2, I.0.62.1, I.0.29.1, I.0.29.2, sale ćwiczeń

Trybuna zachodnia na poziomie +1:

Pomieszczenia: przy windzie od str. WTS, I.1.03, I.1.13

Budynek administracyjny:

Pomieszczenia nr: B027,

Wieża Północna, pomieszczenia WTS:

Pomieszczenia: garaże, magazyn, stycznikownia pfn.-wsch.

Trybuna Wschodnia – parter:

Pomieszczenia nr: II.0.47.1, II.0.47.2, II.0.09.1, II.0.09.2, II.0.12.1, II.0.12.2

#### **4.42 Spękania na styku posadzka – ściana**

Naprawa pęknięć w tynkach- poszerzenie pęknięcia w kształt litery V, usunięcie pyłu, gruntowanie, szpachlowanie masą naprawczą szczelin, wyrównanie i dwukrotne malowanie z gruntowaniem. Zdemonstować płytki cokołowe, oczyścić ściany i styk z posadzką, przykleić płytki cokołowe na odpowiedniej wysokości, wykonać styki elastyczne pomiędzy cokołem i posadzką. Zaszpachlować styk płytek ze ścianą, zagruntować i pomalować.

Lokalizacja usterki:

Trybuna zachodnia na poziomie 0:

Pomieszczenia nr: I.0.57.1, I.0.57.2, I.0.55.1, I.0.55.2, I.0.49, I.0.43.1, I.0.43.2, I.0.42.1, I.0.42.2, I.0.41, I.0.36.1, I.0.36.2, I.0.35.1, I.0.35.2, I.0.20.2, I.0.17.2,

Trybuna zachodnia na poziomie +1:

Pomieszczenia: I.1.04.1, I.1.04.2, I.1.08.1, I.1.08.2, I.1.22, I.1.21, I.1.20.1, I.1.20.2, I.1.18.1, I.1.18.2, I.1.23, I.1.19, maszynownia

Budynek administracyjny:

Pomieszczenia: A045, A063.2, A059, A050, hydrofornia, balkon str. Północna, B007

#### **4.43 Pęknięcia przy ościeżnicy**

Naprawa pęknięć w tynkach- poszerzenie pęknięcia w kształt litery V, usunięcie pyłu, gruntowanie, szpachlowanie masą naprawczą szczelin, wyrównanie i dwukrotne malowanie z gruntowaniem.



Naprawa pęknięć w posadzce-wykucie fragmentu posadzki cementowej, oczyszczenie miejsca wykucia, usunięcie, wywiezienie i utylizacja gruzu, w miejscu usuniętej posadzki wykonać nową posadzkę, zatartą na gładko i położoną na odpowiedniej wysokości. Styki z istniejącą posadzką wykonać jako współpracujące, stosując odpowiednie preparaty kontaktowe lub oddylatowane.

Lokalizacja usterki:

Budynek administracyjny:

Pomieszczenia nr: A039, A046, A061, A060, A058, A056, A046, A054, korytarz I piętro, B007, korytarz, B003, B027,

#### **4.44 Szczelina ściana – podciąg**

Naprawa pęknięć w narożach- poszerzenie pęknięcia w kształt litery V, usunięcie pyłu, gruntowanie, szpachlowanie masą naprawczą szczelin, wyrównanie i dwukrotne malowanie z gruntowaniem.

Lokalizacja usterki:

Wieża Północna, pomieszczenia WTS:

Pomieszczenia: sekretariat główny

#### **4.45 Szczelina ściana wewnętrzna – mur obwodowy**

Szczelina zlokalizowana przy klatce schodowej K3, K4.

Naprawa szczelin - oczyszczenie, usunięcie pyłu, gruntowanie, szpachlowanie masą naprawczą szczelin, wyrównanie. Szczeliny zamknąć elastyczną masą kolorystycznie dobraną do muru.

W narożnej szczelinie od strony wewnętrznej obiektu zamontować dwa szczelinomierze, umożliwiające kontrolę powiększania się szczeliny.

### **5. Gospodarka odpadami**

Odpadami są materiały pochodzące z rozbiórki, które Wykonawca przewiezie na wybrane przez siebie wysypisko lub usunie na swój koszt. Koszty transportu odpadów oraz opłaty za ich składowanie na wysypisku oraz związane z uzgodnieniem, wykonaniem i odprowadzaniem wód ponosić będzie Wykonawca.

a) W zakresie gospodarki odpadami Wykonawca zobowiązany jest do:

- postępowania z odpadami zgodnie z obowiązującymi w tym zakresie przepisami prawa. Wykonawca jako wytwórca odpadów w rozumieniu art. 3 ust. 1 pkt. 32 ustawy o odpadach ma obowiązek zagospodarowania powstałych podczas realizacji przedmiotu umowy odpadów zgodnie z ustawą z dnia 14 grudnia 2013 r. o odpadach (Dz. U. z 2013r., poz. 21 z późn. zm.), a w szczególności do obowiązków wskazanych w rozdz. 4 ustawy oraz rozporządzenia Ministra Środowiska z dnia 30.04.2013 r. w sprawie składowisk odpadów (Dz.U. z 2013r., poz. 523) oraz w razie potrzeby zgłosić informacje o wytwarzanych odpadach do Wydziału Środowiska i Rolnictwa Urzędu Miejskiego Wrocławia oraz Zamawiającemu (koszt wywozu, składowania i utylizacji odpadów obciąża Wykonawcę), Wykonawca jest posiadaczem i wytwórcą wszystkich odpadów powstałych w wyniku prowadzenia robót, w tym odpadów niebezpiecznych,
- przewiezienia na wybrane przez siebie wysypisko odpadów, tj. materiałów pochodzących z rozbiórek w ramach ceny ofertowej,
- wywozu i utylizacji gruzu, resztek farb, okładzin, izolacji itp. z budowy w ramach ceny ofertowej

- b) Wykonawca oraz Podwykonawcy, którzy w ramach niniejszego zamówienia będą transportować odpady, powstałe w wyniku prowadzonych robót, zobowiązani są do posiadania zezwolenia na prowadzenie działalności w zakresie transportu odpadów (zgodnie z obowiązującymi przepisami).
- c) Wykonawca będzie zobowiązany do przedstawienia stosownych dowodów/dokumentów związanych z utylizacją odpadów.

#### 6. Terminy, gwarancje, wynagrodzenie

Zgodnie ze wzorem umowy.

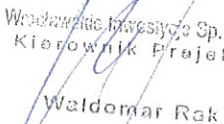
#### 7. Załączniki do stosowania

- Przedmiary
- Plan pomieszczeń
- Karty materiałowe

Opracował:

15/12.2022  
Broboszuś

Zatwierdził:

  
Włodzisław Inwestycje Sp. z o.o.  
Kierownik Projektu  
Waldemar Rak