



PROGRAM FUNKCJONALNO – UŻYTKOWY (PFU)

Zamawiający:

Gmina Boniewo

Adres: ul. Szkolna 28,

87-851 Boniewo

Nazwa nadana przez Zamawiającego:

Remont/modernizacja budynku komunalnego w miejscowości Osiecz Wielki w zakresie

- remontu schodów zewnętrznych wejściowych / budowa podjazdów dla wózków inwalidzkich/ wraz z wymianą drzwi zewnętrznych wejściowych,

- wykonania nowych obróbek blacharskich ,

- wykonania renowacji elewacji.

Lokalizacja inwestycji:

Osiecz Wielki o nr ewidencyjny dz. 32/2, obręb ewidencyjny Osiecz Wielki.

Kody CPV:

71000000-8 - Usługi architektoniczne, budowlane, inżynieryjne i kontrolne

71221000-3 - Usługi architektoniczne w zakresie obiektów budowlanych

71300000-1 - Usługi inżynieryjne

45000000-7 - Roboty budowlane

45100000-8 - Przygotowanie terenu pod budowę

45200000-9 - Roboty budowlane w zakresie wznoszenia kompletnych obiektów budowlanych lub ich części oraz roboty w zakresie inżynierii lądowej i wodnej

45213112-1 - Obiekty biurowe, handlowe i usługowe

Opracował:

ELŻBIETA SZYMKOWSKA
upr. arch. i konstr.-bud
UAN-NB-8386-5/55/87 WK
upr. kierownika budowy i topól
WSP-AN-8386-5/50/82 WK
E. Szymkowska

Zatwierdził:

Boniewo, kwiecień 2024 r.

SPIS ZAWARTOŚCI PROGRAMU FUNKCJONALNO- UŻYTKOWEGO:

część opisowa

- 1.1 Opis ogólny przedmiotu zamówienia
- 1.2 Opis wymagań zamawiającego w stosunku do przedmiotu zamówienia
2. Część informacyjna
 - 2.1 Dokumenty potwierdzające zgodność zamierzenia budowlanego z wymaganiami wynikającymi z odrębnych przepisów
 - 2.2 Oświadczenia zamawiającego stwierdzającego jego prawo do dysponowania nieruchomością na cele budowlane
 - 2.3 Przepisy prawne i normy związane z projektowaniem i wykonaniem zamierzenia budowlanego
 - 2.4 Inne posiadane informacje i dokumenty niezbędne do zaprojektowania robót budowlanych
3. Załączniki programu funkcjonalno użytkowego

I CZĘŚĆ OPISOWA PROGRAMU FUNKCJONALNO - UŻYTKOWEGO

1. Opis ogólny przedmiotu zamówienia

Celem opracowania jest program funkcjonalno - użytkowy **remontu/modernizacji budynku komunalnego w miejscowości Osiecz Wielkim w zakresie:**

- remontu schodów zewnętrznych wejściowych wraz z wymianą drzwi zewnętrznych wejściowych, budowa podjazdu dla wózków inwalidzkich**
- wykonanie podjazdu dla wózków inwalidzkich**
- wykonania nowych obróbek blacharskich ,**
- wykonania renowacji elewacji.**
- inne konieczne do prawidłowej realizacji zadania**

zlokalizowanego w miejscowości Osiecz Wielki na dz. nr 32/2.

Aby zachować pełną zgodność Ustawą z dn. 7 lipca 1994r. Prawo Budowlane (Dz. U. 2023 poz. 682 z późniejszymi zmianami) roboty objęte niniejszym opracowaniem zakwalifikowano jako remont

Ustawa w art. 3 pkt. 8 definiuje pojęcie remontu czyli robót polegających na odtworzeniu stanu pierwotnego, jednocześnie dopuszcza możliwość zastosowania materiałów innych niż pierwotnie. Odtworzenie stanu pierwotnego polega na odtworzeniu stanu z okresu kiedy ten budynek został zbudowany. Jak wcześniej stwierdzono parametry obecnie dostępnych materiałów są znacznie wyższe (lepsze) od tych sprzed lat, co w konsekwencji pokazuje, że nie można odtworzyć stanu pierwotnego budynku stosując obecnie dostępne materiały.

Fakt ten jednoznacznie skutkuje zakwalifikowaniem robót objętych programem jako remont budynku komunalnego zgodnie z art. 3 pkt. 7a ustawy.

1.1 Opis stanu istniejącego

Budynek o funkcji mieszkalnej wielorodzinnej

Budynek o 2 kondygnacjach nadziemnych, wyposażony w inst.: elektryczna, c.o., wod.-kan..

Obiekt wykonany z elementów:

- ławy fundamentowe- ceglane/ żelbetowe,
- ściany konstrukcyjne- cegła pełna,
- nadproża- ceglane, żelbetowe,
- więźba dachowa- drewniana o układzie krokwiowo - jętkowym,
- pokrycie dachu- dachówka, papa na lepiku,
- stolarka okienna- drewniana, PCV,
- stolarka drzwiowa- drewniana,

- tynki wewnętrzne- cem.- wap. kat. III,
- malowanie ścian- emulsyjne, olejne
- posadzki- płytki lastryko, wykładziny PCV, parkiet, pos. cem., płytki gres, okładziny kamienne, lastryko,
- koniny- murowane,
- elewacje- tynk cem.- wap.

W trakcie oględzin stwierdzono, co następuje: zdegradowane schody wejściowe betonowe – widoczne ubytki, spękania. Drzwi wejściowe nie spełniają funkcji – zdeformowane, widoczne ubytki w drewnie, niesprawne zamki i okucia.

Działka na której zlokalizowano przedmiotowy obiekt posiada zabudowę towarzyszącą - obiekt gospodarczy nieobjęty opracowaniem, brak wartościowych drzew, roślin objętych ochroną, zwierząt, ptaków, grzybów.

Lokalizację inwestycji przedstawiono na zdj. nr 1.1 [<https://www.google.pl/maps>] oraz na mapie zasadniczej stanowiącej załącznik do niniejszego opracowania.



Zdjęcie 1.1 Lokalizacja budynku komunalnego w miejscowości Osiecz Wielki
[<https://www.google.pl/maps>]

1.2 Charakterystyczne parametry określające wielkość obiektu lub zakres robót

W tab. 1.1 określono charakterystyczne parametry budynku komunalnego w Osiecu Wielkim.

<i>CHARAKTERYSTYCZNE PARAMETRY BUDYNKU</i>	
<i>parametr</i>	<i>wartość</i>
powierzchnia zabudowy:	473,00m ²
kubatura brutto:	4.494,00m ³
wysokość budynku:	~9,50m

Tabela 1.1. Charakterystyczne parametry budynku komunalnego w Osiecu Wielkim

Zakres robót, które należy objąć projektem i wykonaniem w ramach planowanej modernizacji/remontu:

- 1) remont schodów 3 kpl.
- 2) Wymiana drzwi zewnętrznych wejściowych 3 kpl.
- 3) Wykonana nowych/poprawa obróbek blacharskich dachu tj. kominów, kalenic i okapów
- 4) Wykonania renowacji tynków tj. odbicie luźnych tynków ca 30%, uzupełnienie tynków zaprawą wapienną, impregnacja, malowanie farbami elewacyjnymi.

1.3 Aktualne uwarunkowania wykonania przedmiotu zamówienia

Przedmiotem zamówienia jest realizacja remontu/modernizacji budynku komunalnego w Osieczu Wielkim

Realizację Robót budowlanych i instalacyjnych wykonywać zgodnie z programem funkcjonalno - użytkowym. Zakres realizacji zgodny z pfu, wszelkie roboty budowlane prowadzić pod nadzorem osób uprawnionych (kierownik budowy, inspektor nadzoru). Wszelkie wątpliwości w trakcie wykonywania robót wyjaśniać w ramach nadzoru autorskiego. Roboty budowlane wykonywać zgodnie z normami i przepisami budowlanym, wszystkie prace wykonać zgodnie z Warunkami Technicznymi Wykonania i Odbioru Robót Budowlanych.

Typ i rodzaj w/w wyposażenia wykonawca będzie szczegółowo uzgadniał i konsultował z Zamawiającym.

W przypadku gdy teren objęty inwestycją zlokalizowany jest w strefie ochrony konserwatorskiej lub przedmiotowy obiekt wpisany jest do rejestru bądź ewidencji zabytków prace projektowe należy uzgadniać z właściwym Konserwatorem Zabytków.

Jeżeli inwestycja objęta niniejszym opracowaniem nie jest objęta miejscowym planem zagospodarowania przestrzennego przed przystąpieniem do realizacji projektu należy uzyskać warunki zabudowy dla przedmiotowego terenu.

1.4 Ogólne właściwości funkcjonalno - użytkowe

Planowana inwestycja zmierza do podniesienia jakości realizowanych zadań oraz do szerszej integracji lokalnej społeczności.

W ramach przedsięwzięcia zachowane zostaną obecne funkcje poszczególnych pomieszczeń budynku. Obiekt zostanie objęty remontem w zakresie zgodnym w pkt. 1.2.

1.5 Szczegółowe właściwości funkcjonalno- użytkowe wyrażone we wskaźnikach powierzchniowych ustalone zgodnie z PN-ISO 9836:1997

Roboty objęte Kontraktem należy wykonać zgodnie z wymogami Prawa Polskiego oraz Warunkami Kontraktu (Umową).

1.1.2. Zakres stosowania WW

Warunki wykonania i odbioru robót budowlanych (WW) stanowią integralną część Programu funkcjonalno-użytkowego i należy je stosować przy zlecaniu i realizacji robót opisanych w niniejszym PFU.

1.1.3. Zakres robót objętych WW

Wymagania ogólne należy rozumieć i stosować w powiązaniu z niżej wymienionymi Warunkami wykonania i odbioru robót budowlanych:

- przygotowania i zasady prowadzenia prac,
- konstrukcje betonowe

Należy też przeprowadzić rozruch technologiczny poszczególnych instalacji i urządzeń z wyposażeniem i przekazaniem zgodnie z wymaganiami Prawa Budowlanego Robót do użytkowania.

Wykonawca jest odpowiedzialny za zaprojektowanie i wykonanie Robót będących przedmiotem Kontraktu. Wykonawca jest zobowiązany do wyboru najlepszych pod względem technicznym, technologicznym i ekonomicznym urządzeń, a roboty realizować w sposób gwarantujący osiągnięcie celów opisanych w niniejszym dokumencie.

Wykonawca zobowiązuje się zaprojektować, wykonać i wykończyć roboty oraz usunąć w nich wszelkie wady w pełnej zgodności z postanowieniami Kontraktu, zasadami sztuki budowlanej, wiedzą techniczną, przepisami Prawa budowlanego, innymi powszechnie obowiązującymi przepisami prawa dotyczącymi realizacji robót budowlanych, i z należyłą starannością.

1.1.4. Określenia podstawowe

Użyte w WW wymienione poniżej określenia należy rozumieć w każdym przypadku następująco:

Ustawa „Prawo budowlane”- normuje czynności związane z projektowaniem, budową, utrzymaniem i rozbiórką obiektów budowlanych oraz określa zasady działania organów administracji publicznej w tych dziedzinach, (Ustawa z 7 lipca 1994r., Dz. U. z 2000r. Nr 106 poz. 1126 - tekst jednolity, z późniejszymi zmianami);

Roboty budowlane (zdefiniowane w Warunkach Kontraktu jako „Roboty” , na które składają się Roboty Stałe i Roboty Tymczasowe, które mają być zrealizowane przez Wykonawcę wg Kontraktu) oznaczają budowę, a także prace polegające na montażu, remoncie lub rozbiórce obiektu budowlanego,

Urządzenia budowlane- (zdefiniowane w Warunkach Kontraktu jako „Urządzenia”) oznaczają urządzenia techniczne zapewniające możliwość użytkowania obiektu zgodnie z jego przeznaczeniem, jak przyłącza i urządzenia instalacyjne, w tym przejazdy, place postojowe oraz aparaty, maszyny i pojazdy mające stanowić lub stanowiące część Robót Stałych;

Aprobata techniczna- pozytywna ocena techniczna wyrobu, stwierdzająca jego przydatność do stosowania w budownictwie;

Armatura- Różnego rodzaju zasuwy, zawory zaporowe, zwrotne i napowietrzająco - odpowietrzające, których zadaniem jest sterowanie przepływem ścieków i osadów ściekowych oraz opróżnianiem i odpowietrzaniem poszczególnych odcinków.

Budowla- obiekt budowlany, niebędący budynkiem lub obiektem małej architektury, stanowiący całość techniczno-użytkową albo jego wyodrębniony element konstrukcyjny lub technologiczny;

Budynek- obiekt budowlany, trwale związany z gruntem, wydzielony z przestrzeni za pomocą przegród budowlanych posiadających fundamenty oraz dach;

Dokumentacja obsługi instalacji i urządzeń- wszelkie instrukcje rozruchu, obsługi i eksploatacji instalacji i urządzeń udzielone gwarancje, dokumenty ze szkolenia personelu Użytkownika uprawniające do obsługi instalacji konieczne dla udzielonych gwarancji i rękojmi;

Dokumentacja Powykonawcza- dokumentacja budowy z naniesionymi zmianami dokonanymi w toku wykonywania robót oraz geodezyjnymi pomiarami powykonawczymi;

Dokumentacja Projektowa- dokumentacja w rozumieniu Rozporządzenia Ministra Infrastruktury z dnia 2 września 2004 r. w sprawie szczegółowego zakresu i formy dokumentacji projektowej, specyfikacji technicznych wykonania i odbioru robót budowlanych oraz programu funkcjonalno-użytkowego (Dz. U. Nr 202, poz. 2072);

Dziennik budowy- opatrzony pieczęcią organu wydającego zeszyt z ponumerowanymi stronami, wydany zgodnie z obowiązującymi przepisami, stanowiący urzędowy dokument przebiegu robót budowlanych, służący do notowania zdarzeń i okoliczności zachodzących w toku wykonywania robót, rejestrowania dokonywanych odbiorów robót, przekazywania poleceń i innej korespondencji technicznej pomiędzy Inspektorem, Wykonawcą i projektantem;

Europejska aprobatą techniczna- pozytywna ocena przydatności wyrobu budowlanego do zamierzonego stosowania, uzależniona od spełnienia wymagań podstawowych przez obiekty budowlane, w których wyrób jest stosowany, wydana zgodnie z wymaganiami Unii Europejskiej (UE);

Gwarancja- techniczne zobowiązanie czasowe Wykonawcy zapewniające bezawaryjne funkcjonowanie zrealizowanego obiektu budowlanego zgodnie z założeniami projektowymi;

Infrastruktura techniczna- zespół maszyn, urządzeń i instalacji zapewniający prawidłowe funkcjonowanie całości lub części założonych procesów technicznych.

Inspektor nadzoru- przedstawiciel Inwestora.

Inwestor- Instytucja sporządzająca zamówienie inwestycyjne;

Kierownik budowy- osoba wyznaczona przez Wykonawcę lub Inwestora (zamawiającego), upoważniona do kierowania robotami i do występowania w jego imieniu w sprawach realizacji budowy;

Krajowa deklaracja zgodności- oświadczenie producenta, stwierdzające na jego wyłączną odpowiedzialność, że wyrób budowlany jest zgodny z Polską Normą albo aprobatą techniczną;

Kształtki- wszelkie łączniki służące do zmian kierunków, średnic, rozgałęzień, itp. sieci;

Laboratorium- laboratorium badawcze, zaakceptowane przez Zamawiającego, niezbędne do przeprowadzenia wszelkich badań i prób związanych z oceną jakości materiałów oraz robót;

Nadzór autorski- branżowe nadzory autorskie pełnione przez projektantów wszystkich branż projektowych.

Obiekt budowlany- budynek wraz z instalacjami i urządzeniami technicznymi lub budowla, stanowiące całość techniczno-użytkową wraz z instalacjami i urządzeniami;

Obszar oddziaływania obiektu- teren wyznaczony w otoczeniu obiektu budowlanego na podstawie przepisów odrębnych, wprowadzających związane z tym obiektem ograniczenia w zagospodarowaniu;

Odbiory techniczne- wszystkie rodzaje odbiorów częściowych i branżowych potwierdzające prawidłowość montażu instalacji i urządzeń i umożliwiające rozpoczęcie rozruchu technologicznego instalacji wymagających takiego rozruchu;

Odpowiednia (bliska) zgodność- zgodność wykonywanych robót z dopuszczonymi tolerancjami, a jeśli przedział tolerancji nie został określony - z przeciętnymi tolerancjami, przyjmowanymi zwyczajowo dla danego rodzaju robót budowlanych;

Polska i/ lub Europejska Norma- dokument techniczny, przyjęty do stosowania na zasadzie konsensusu i zatwierdzony przez upoważnioną jednostkę organizacyjną do powszechnego i wielokrotnego stosowania, ustalający zasady, wytyczne lub charakterystyki do uzyskania optymalnego stopnia uporządkowania w określonym zakresie;

Pomiary i próby przedodbiorowe - pomiary inwentaryzacyjne, w tym geodezyjne, i próby sprawdzające prawidłowość wykonania robót, montażu instalacji, urządzeń i zachowań na budowie;

Prawo do dysponowania nieruchomością na cele budowlane- tytuł prawny wynikający z prawa własności, użytkowania wieczystego, zarządu, ograniczonego prawa rzeczowego albo stosunku zobowiązaniowego przewidującego uprawnienie do wykonywania robót budowlanych;

Pozwolenie na budowę- decyzja administracyjna zezwalająca na rozpoczęcie i prowadzenie budowy lub wykonywanie robót budowlanych innych niż budowa obiektu budowlanego;

Projekt organizacji budowy i robót- projekt, który w oparciu o obliczenia i wskaźniki techniczno-ekonomiczne, przy uwzględnieniu warunków miejscowych oraz na podstawie dokumentacji projektowej ustala technologię, metody, sposoby, środki, urządzenia techniczne, transportowe, wyposażenie, itd., niezbędne do wykonania zamierzonego przedsięwzięcia inwestycyjnego i poszczególnych robót w odpowiednim tempie, przy zachowaniu

wyznaczonych terminów, odpowiedniej organizacji oraz jakości realizowanych robót;

Przebudowa- dostosowanie obiektu budowlanego do nowych potrzeb i rozwiązań technologicznych z zachowaniem dotychczasowego przeznaczenia;

Roboty budowlane- budowa oraz wszelkie prace polegające na przebudowie, montażu, remoncie lub rozbiórce obiektu budowlanego;

Teren Budowy- przestrzeń, w której prowadzone są roboty budowlane i montażowe;

Teren przyległy do budowy- przestrzeń sąsiadująca z Terenem Budowy znajdująca się w obszarze oddziaływania robót budowlanych;

Urządzenie budowlane (technologiczne)- urządzenie techniczne związane z obiektem budowlanym, zapewniające możliwość użytkowania obiektu zgodnie z jego przeznaczeniem;

Uzbrojenie terenu- urządzenia podziemne i nadziemne o charakterze liniowym (sieci wod.-kan., gazowe, elektryczne, teletechniczne) występujące w obszarze oddziaływania robót budowlanych;

Użytkownik- Instytucja użytkująca zrealizowaną inwestycję;

Właściwy organ- organy administracji architektoniczno-budowlanej i nadzoru budowlanego, stosownie do ich właściwości, określonej w rozdziale 8 Ustawy Prawo budowlane;

Wspólny Słownik Zamówień (CPV)- systemem klasyfikacji produktów, usług i robót budowlanych stworzonym na potrzeby zamówień publicznych;

Wymiana (instalacji)- budowa nowych przewodów w miejscu lub obok istniejących zachowaniem dotychczasowego przeznaczenia;

Wyrób budowlany- wyrób w rozumieniu przepisów o ocenie zgodności, wytworzony w celu wbudowania, wmontowania, zainstalowania lub zastosowania w sposób trwały w obiekcie budowlanym, wprowadzany do obrotu jako wyrób pojedynczy lub jako zestaw wyrobów do stosowania we wzajemnym połączeniu stanowiącym integralną całość użytkową;

Znak budowlany- oznakowanie wyrobu budowlanego dopuszczonego do ogólnego stosowania, potwierdzające dokonanie oceny zgodności tego wyrobu z normą zharmonizowaną lub europejską aprobatą techniczną.

Zadanie, Kontrakt, Przedsięwzięcie - przedmiotowe zamówienie pn. Remont/modernizacja budynku komunalnego w Osieczu Wielkim, w ramach którego Wykonawca wykona roboty.

Używane skróty należy czytać następująco: AKP - aparatura kontrolno-pomiarowa, AKPiA - aparatura kontrolno-pomiarowa i automatyka, DTR - dokumentacja techniczno-ruchowa, NN - niskie napięcie, SN - średnie napięcie, WO - Wymagania Ogólne, WWiORB - Warunki Wykonania i Odbioru Robót Budowlanych, SIWZ - Specyfikacja Istotnych Warunków Zamówienia.

Ponadto w przypadku sporów pomiędzy Wykonawcą, a Zamawiającym dotyczącym interpretacji postanowień Kontraktu, należy odnosić się do norm bądź aktów prawnych regulujących kwestię terminów, definicji, nomenklatury.

1.1.5. Dokumentacja projektowa

Według programu funkcjonalno- użytkowego.

1.1.6. Dokumentacja powykonawcza

Dokumentację powykonawczą opracować zgodnie z wymaganiami stawianymi w PFU1 Część opisowa.

Koszt opracowanej dokumentacji i wszelkiej opracowanej dokumentacji niezbędnej do prawidłowego wykonania Robót będących przedmiotem niniejszego PFU, zgodnie z wymogami prawa polskiego UE i niniejszego Kontraktu, zostanie ujęty przez Wykonawcę w cenach ryczałtowych (**Cenie Ofertowej**).

1.1.7. Ogólne wymagania dotyczące robót

Wykonawca jest odpowiedzialny za jakość wykonanych Robót, bezpieczeństwo wszelkich czynności na Terenie Budowy, metody użyte przy wykonaniu Robót oraz za ich zgodność z dokumentacją projektową, Warunkami wykonania i odbioru robót budowlanych.

Wykonawca jest zobowiązany do przestrzegania warunków wydanych przez jednostki uzgadniające, opiniujące oraz właścicieli terenów, na których prowadzone będą Roboty budowlane.

Z chwilą przejęcia Terenu Budowy Wykonawca odpowiada przed właścicielem nieruchomości, których teren przekazany został pod Roboty, za wszystkie szkody powstałe na tym terenie.

Wykonawca prac rozbiórkowych przed przystąpieniem do ich realizacji uzgodni to z Zamawiającym.

1.1.8. Tablica informacyjna budowy oraz ogłoszenie zawierające dane dotyczące bezpieczeństwa i ochrony zdrowia

Wykonawca o ile to konieczne, zgodnie z Rozporządzeniem Ministra Infrastruktury z dnia 26 czerwca 2002r. w sprawie dziennika budowy, montażu i rozbiórki, tablicy informacyjnej oraz ogłoszenia zawierającego dane dotyczące bezpieczeństwa pracy i ochrony zdrowia. (Dz. U. 02.108.953) oraz Rozporządzeniem Ministra Infrastruktury z dnia 27 sierpnia 2004 zmieniającym w/w rozporządzenie (Dz.U.04.108.953) zobowiązany jest do oznakowania miejsca budowy poprzez wystawienie Tablicy Informacyjnej oraz ogłoszenia zgodnych z ww. rozporządzeniem.

1.1.9. Zabezpieczenie terenu budowy

Wykonawca jest zobowiązany do zapewnienia i utrzymania bezpieczeństwa terenu budowy oraz robót poza terenem budowy w okresie trwania realizacji kontraktu aż do zakończenia i odbioru końcowego robót, a w szczególności:

- a) Zabezpieczy i utrzyma warunki bezpiecznej pracy i pobytu osób wykonujących czynności związane z budową i nienaruszalność ich mienia służącego do pracy, a także zabezpieczy Teren Budowy przed dostępem osób nieupoważnionych.
- b) Koszt zabezpieczenia Terenu Budowy i robót poza placem budowy nie podlega odrębnej zapłacie i przyjmuje się, że jest włączony w Cenę Kontraktową.
- c) W czasie wykonywania Robót Wykonawca dostarczy, zainstaluje i będzie obsługiwał wszystkie tymczasowe urządzenia zabezpieczające takie jak: zapory, światła ostrzegawcze, sygnały itp., zapewniając w ten sposób bezpieczeństwo pojazdów i osób przebywających na terenie OŚ.
- d) Wykonawca zapewni stałe warunki widoczności (w dzień i w nocy) tych zapór i znaków, dla których jest to nieodzowne ze względów bezpieczeństwa.
- e) Wykonawca podejmie odpowiednie środki w celu zabezpieczenia dróg, objazdów i mostów prowadzących do Terenu Budowy przed uszkodzeniem spowodowanym jego środkami transportu lub jego podwykonawców i dostawców na własny koszt.
- f) Wykonawca zapewni wszelkie niezbędne drogi montażowe.
- g) Wykonawca w ramach Kontraktu ma uprzątnąć Teren Budowy po zakończeniu każdego elementu robót i doprowadzić go do stanu pierwotnego po zakończeniu robót i likwidacji Terenu Budowy.

1.1.10. Ochrona środowiska

Wykonawca ma obowiązek znać i stosować w czasie prowadzenia Robót aktualne przepisy dotyczące ochrony środowiska naturalnego, a w szczególności:

- stosować się do Ustawy z dnia 18 lipca 2001r. Prawo wodne (Dz.U.01.115.1229 z późniejszymi zmianami),
- stosować się do Ustawy z dnia 27 kwietnia 2001r. Prawo ochrony środowiska (Dz.U.01.62.627 z późniejszymi zmianami),
- stosować się Ustawy z 14 grudnia 2012 r. o odpadach (Dz.U. z 2013 r, poz. 21 z późniejszymi zmianami).

W okresie trwania Robót Wykonawca będzie:

- podejmować wszelkie uzasadnione kroki mające na celu stosowanie się do przepisów i norm dotyczących ochrony środowiska na terenie i wokół Terenu Budowy oraz

będzie unikać uszkodzeń lub uciążliwości dla osób lub własności społecznej i innych, a wynikających ze skażenia, hałasu lub innych przyczyn powstałych w następstwie jego sposobu działania.

Stosując się do tych wymagań, Wykonawca będzie miał szczególny wzgląd na:

- lokalizację baz, warsztatów, magazynów, składowisk, dróg dojazdowych,
- środki ostrożności i zabezpieczenia przed:
o zanieczyszczeń zbiorników i cieków wodnych pyłami lub substancjami toksycznymi,
o zanieczyszczeniem powietrza gazami i pyłami, możliwością powstania pożaru.

1.1.11. Ochrona przeciwpożarowa

Wykonawca będzie przestrzegać przepisów ochrony przeciwpożarowej. Wykonawca będzie utrzymywać sprawny sprzęt przeciwpożarowy, wymagany przez odpowiednie przepisy, na terenie baz produkcyjnych, w pomieszczeniach biurowych, mieszkalnych i magazynach oraz w maszynach i pojazdach.

Materiały łatwopalne będą składowane w sposób zgodny z odpowiednimi przepisami i zabezpieczone przed dostępem osób trzecich. Wykonawca będzie odpowiedzialny za wszelkie straty spowodowane pożarem wywołanym jako rezultat realizacji robót albo przez personel Wykonawcy.

1.1.12. Ochrona stanu technicznego istniejącego budynku i infrastruktury

Wykonawca zapewni właściwe oznaczenie i zabezpieczenie przed uszkodzeniem instalacji i urządzeń oraz sąsiadujących obiektów budowlanych w czasie prowadzenia Robót w ich pobliżu.

Wykonawca zobowiązany jest umieścić w swoim harmonogramie rezerwę czasową dla wszelkiego rodzaju Robót, które mają być wykonane w zakresie przełożenia, demontażu instalacji i urządzeń podziemnych na Terenie Budowy i powiadomić i władze lokalne o zamiarze rozpoczęcia Robót.

W przypadku naruszenia urządzeń bądź instalacji lub ich uszkodzenia, a także uszkodzenia budynku w trakcie wykonywania Robót lub na skutek zaniedbania, także później, w czasie realizacji jakichkolwiek innych Robót Wykonawca na **swój** koszt naprawi uszkodzenia w najkrótszym możliwym terminie przywracając ich stan do kształtu sprzed awarii. Przystąpienie do usuwania ww. uszkodzeń nie może nastąpić później niż w ciągu 24 godzin od ich wystąpienia.

Wykonawca uzgodni z Zamawiającym znajdujące się na Terenie Budowy lub w pobliżu nowe obiekty czy sieci objęte szczególną ochroną przed zniszczeniem, tak aby nie doszło do zniszczenia mienia własności obcej lub też Zamawiającego.

1.1.13. Ograniczenia obciążeń osi pojazdów

Wykonawca stosować się będzie do ustawowych ograniczeń obciążenia na osi przy transporcie materiałów i wyposażenia na i z terenu Robót. Uzyska on wszelkie niezbędne zezwolenia od władz co do przewozu nietypowych wagowo. Pojazdy i ładunki powodujące nadmierne obciążenie osiowe nie będą dopuszczone na świeżo ukończony fragment budowy w obrębie Terenu Budowy i Wykonawca będzie odpowiadał za naprawę wszelkich Robót w ten sposób uszkodzonych.

Przy planowaniu transportu maszyn i mas ziemnych na czas trwania Robót należy wziąć pod uwagę nośność nawierzchni drogowych.

Wykonawca odtworzy, w ramach kosztów własnych, zniszczone nawierzchnie w zasięgu oddziaływania procesu budowlanego.

1.1.14. Bezpieczeństwo prowadzenia prac

Podczas realizacji Robót Wykonawca zobowiązany jest przestrzegać obowiązujących przepisów bezpieczeństwa i higieny pracy.

W szczególności Wykonawca ma obowiązek zadbać, aby personel nie wykonywał pracy w warunkach niebezpiecznych, szkodliwych dla zdrowia oraz niespełniających odpowiednich wymagań sanitarnych.

Wykonawca zapewni i będzie utrzymywał wszelkie urządzenia zabezpieczające, socjalne oraz sprzęt i odpowiednią odzież dla ochrony życia i zdrowia osób zatrudnionych na budowie oraz dla zapewnienia bezpieczeństwa publicznego.

Wszelkie urządzenia i systemy muszą być zgodne z obowiązującymi w Polsce normami dotyczącymi BHP oraz innymi przepisami i wymaganiami dotyczącymi BHP.

W szczególności, Wykonawca zwróci uwagę na następujące zagadnienia: używanie właściwych ochronnych nakryć głowy, obuwia i odzieży, właściwe szalowanie wykopów, drabiny, podesty i kładki, właściwe narzędzia budowlane, wraz z właściwymi zawieszami, linami, hakami itp., odpowiednie drogi dojazdowe na Teren Budowy i oświetlenie, odpowiednie wyposażenie do udzielania pierwszej pomocy i procedury w razie wypadków właściwe pomieszczenia socjalne na budowie dla potrzeb pracowników, wraz z pomieszczeniami jadalnymi, łazienkami i toaletami, właściwe zabezpieczenia p.poż Robót i urządzeń Terenu Budowy, pracownicy obsługujący maszyny i urządzenia, które wymagają specjalnych kwalifikacji powinni legitymować się świadectwem potwierdzającym posiadane kwalifikacje.

Powyższa lista służy jedynie do celów informacyjnych i Wykonawca jest odpowiedzialny za zapewnienie i spełnienie wszystkich wymogów odnośnie bezpieczeństwa pracy wszystkich

pracowników na Terenie Budowy.

Wykonawca opracuje i wdroży Plan Bezpieczeństwa i Ochrony Zdrowia zgodny z wymaganiami prawa budowlanego oraz Rozporządzenia Ministra Infrastruktury z dnia 23 czerwca 2003 w sprawie informacji dotyczącej bezpieczeństwa i ochrony zdrowia oraz planu bezpieczeństwa i ochrony zdrowia.

Uznaje się, że wszelkie koszty związane z wypełnieniem wymagań określonych powyżej nie podlegają odrębnej zapłacie i są uwzględnione w Cenie Kontraktowej.

1.1.15. Stosowanie się do prawa i innych przepisów

Wykonawca zobowiązany jest znać wszystkie ustawy, akty wykonawcze do ustaw, przepisy wydane przez organy administracji państwowej i samorządowej, zarządzenia wydane przez władze centralne i miejscowe oraz inne przepisy, regulaminy i wytyczne, które są w jakikolwiek sposób związane z wykonywanymi robotami i będzie w pełni odpowiedzialny za przestrzeganie tych postanowień podczas prowadzenia robót.

Wykonawca będzie przestrzegać praw patentowych i będzie w pełni odpowiedzialny za wypełnienie wszelkich wymagań prawnych odnośnie znaków firmowych, nazw lub innych chronionych praw w odniesieniu do sprzętu, materiałów lub urządzeń użytych lub związanych z wykonywaniem robót. Wszelkie straty, koszty postępowania, obciążenia i wydatki wynikłe z lub związane z naruszeniem jakichkolwiek praw patentowych pokryje Wykonawca.

1.1.16. Równoważność norm i zbiorów przepisów prawnych

Gdziekolwiek w dokumentach kontraktowych powołane są konkretne normy i przepisy, które spełniać mają materiały, sprzęt i inne towary oraz wykonane i zbadane roboty, będą obowiązywać postanowienia najnowszego wydania lub poprawionego wydania powołanych norm i przepisów o ile w warunkach kontraktu nie postanowiono inaczej. W przypadku, gdy powołane normy i przepisy są państwowe lub odnoszą się do konkretnego kraju lub regionu, mogą być również stosowane inne odpowiednie normy zapewniające równy lub wyższy poziom wykonania niż powołane normy lub przepisy. Różnice pomiędzy powołanymi normami a ich proponowanymi zamiennikami muszą być dokładnie opisane przez Wykonawcę. W przypadku, kiedy Kierownik Budowy stwierdzi, że zaproponowane zmiany nie zapewniają zasadniczo równego lub wyższego poziomu wykonania, Wykonawca zastosuje się do norm powołanych w dokumentach.

1.1.17. Urządzenie, utrzymanie i likwidacja Zaplecza Budowy Zaplecze dla wykonawcy

Wykonawca na czas prowadzenia robót jest zobowiązany do zapewnienia na własny koszt zaplecza budowy.

Zabezpieczenie drzew i krzewów

Przy prowadzeniu prac budowlano - montażowych w pobliżu drzew i krzewów, należy zachować szczególną uwagę na ewentualne uszkodzenia pni drzew oraz systemu korzeniowego. W tym wypadku przed przystąpieniem do prac budowlanych, pnie drzew należy odpowiednio zabezpieczyć. Tym samym przy prowadzeniu odwodnienia wykopów należy zwrócić uwagę, aby nie spowodować znacznego obniżenia zwierciadła wody. Stan ten może być przyczyną usychania istniejącego drzewostanu. W przypadku uszkodzenia lub zniszczenia krzewów, Wykonawca jest zobowiązany do ich odtworzenia na własny koszt.

Bezprawna wycinka drzew objęta będzie karą administracyjną, zgodnie z obowiązującymi przepisami.

W przypadku konieczności usunięcia drzew, uzyskanie zgody na ich usunięcie i uiszczenie naliczonych opłat za ich usunięcie, a także wykonanie nowych nasadzeń i pielęgnacji, odbiór nasadzeń przez organ wydający decyzję, a także usunięcie drzew (łącznie z korzeniami) i wywóz wraz z opłatą za składowanie, leży po stronie Wykonawcy.

2.2 Materiały

2.2.1. Wymagania podstawowe

Wszystkie Materiały i Urządzenia stosowane przy wykonywaniu kontraktu muszą być:

- dopuszczone do obrotu i stosowania zgodnie z obowiązującym prawem (w tym w szczególności Prawem budowlanym i Ustawą z dnia 16.04.2004 o wyrobach budowlanych) i posiadać wymagane prawem deklaracje lub certyfikaty zgodności i oznakowanie,
- zgodne postanowieniami Kontraktu, w tym w szczególności PFU,
- nowe i nieużywane.

Należy stosować Urządzenia, do których są łatwo dostępne części zamienne.

2.2.2. Materiały nieodpowiadające wymaganiom

Materiały nieodpowiadające wymaganiom zostaną przez Wykonawcę wywiezione z Terenu Budowy, bądź złożone w miejscu wskazanym uzgodnionym z Zamawiającym.

Każdy rodzaj Robót, w którym znajdują się niezbadane i nie zaakceptowane materiały, może zostać odrzucony przez Zamawiającego.

2.2.3. Przechowywanie i składowanie Materiałów

Wykonawca zapewni, aby tymczasowo składowane materiały, do czasu, gdy będą one potrzebne do Robót, były zabezpieczone przed zanieczyszczeniem, zachowały swoją jakość i właściwości do Robót.

Miejsca czasowego składowania będą zlokalizowane w obrębie Terenu Budowy w miejscach wyznaczonych przez Kierownika Budowy w porozumieniu z Zamawiającym lub

poza Terenem Budowy w miejscach zorganizowanych przez Wykonawcę.

Czas przechowywania Materiałów i Urządzeń na Terenie Budowy należy zminimalizować poprzez właściwe zaplanowanie dostaw zgodnie z Programem Wykonawcy.

Urządzenia i materiały należy przechowywać zgodnie z instrukcjami producentów. Na Teren Budowy nie wolno dostarczyć żadnych Materiałów dopóki nie będą spełnione następujące warunki:

- wymagania producenta odnośnie warunków składowania tych Materiałów na terenie budowy.

2.2.4. Kwalifikacje właściwości Materiałów

Materiały i urządzenia muszą posiadać wymagane dla nich prawem świadectwa dopuszczenia do obrotu i stosowania, certyfikaty na znak bezpieczeństwa, atesty, aprobaty, świadectwa itp.

Dla zakupywanych Materiałów i Urządzeń Wykonawca uzyska od producentów lub dostawców protokoły z przeprowadzonych prób, które są reprezentatywne dla dostarczonych Materiałów i Urządzeń. Atesty takie mają stwierdzić, iż odnośnie Materiały i Urządzenia zostały poddane próbom według wymagań zawartych w Kontrakcie oraz wszelkich obowiązujących przepisów i norm, jak również podawać wyniki przeprowadzonych prób. Wykonawca zapewni, iż Materiały i Urządzenia dostarczone na Teren Budowy można zidentyfikować i przypisać im właściwe atesty.

Wykonawca jest zobowiązany do dostarczenia Materiałów i Urządzeń do jakichkolwiek części Robót odpowiednio wcześniej w celu przeprowadzenia inspekcji.

Wykonawca jest zobowiązany do dostarczenia polskich tłumaczeń dokumentów związanych z materiałami, a istniejących w innych językach.

Dostawca i Wykonawca są zobowiązani do dostarczenia dowodów potwierdzających powyższą zgodność. Akceptacja takiego urządzenia nie zwalnia Wykonawcy z jego zobowiązań wynikających z tego Kontraktu i różnych gwarancji zawartych w niniejszym dokumencie.

2.2.5. Znakowanie Urządzeń i Materiałów

Znakowanie Urządzeń, Materiałów, tablic rozdzielczych, tabliczek, kabli itp. ma być w języku polskim i zgodnie z polskimi normami i wymaganiami. Każda część urządzenia musi być wyposażona w oryginalne tabliczki producenta, na których muszą znajdować się podstawowe dane techniczne i dane identyfikacyjne producenta.

2.2.6. Usługi specjalistów- pracowników Producentów

Za wszelkie usługi świadczone przez specjalistów będących pracownikami producentów świadczone podczas przeprowadzania Robót budowlanych płaci Wykonawca.

2.2.7. Obsługa serwisowa dostarczonych Urządzeń

Wymaga się, aby serwis wszelkich instalowanych Urządzeń, w przypadku wystąpienia awarii, przybył na teren obiektu w ciągu 24 godzin roboczych od powiadomienia, w celu: ustalenia przyczyny awarii,

podania sposobu jej usunięcia, ustalenia terminu usunięcia awarii, podania kosztów naprawy

W przypadku braku możliwości przywrócenia pracy Urządzenia w ciągu 7 dni, W ramach okresu gwarancji Wykonawca zapewni możliwość dostarczenia urządzenia tymczasowego, które zastąpi na czas naprawy Urządzenie, które uległo awarii. Dostarczenie urządzenia nastąpi w ciągu 7 dni, od momentu stwierdzenia takiego zapotrzebowania.

2.3 Sprzęt

Wykonawca jest zobowiązany do używania jedynie takiego sprzętu, który nie spowoduje niekorzystnego wpływu na jakość wykonywanych Robot. Sprzęt używany do Robót powinien być zgodny z ofertą Wykonawcy i powinien odpowiadać pod względem typów i ilości wskazaniom zawartym w Kontrakcie, projekcie organizacji Robót i Programie.

Liczba i wydajność sprzętu będzie gwarantować przeprowadzenie Robót, zgodnie z zasadami określonymi w Kontrakcie.

Sprzęt będący własnością Wykonawcy lub wynajęty do wykonania Robót ma być utrzymywany w dobrym stanie i gotowości do pracy. Będzie on zgodny z normami ochrony środowiska i przepisami dotyczącymi jego użytkowania.

Jakikolwiek sprzęt, maszyny, urządzenia i narzędzia niegwarantujące zachowania warunków Kontraktu, nie mogą być wykorzystywane do realizacji robót.

Posługiwać się sprzętem mogą jedynie uprawnione i przeszkolone ku temu osoby, mogące się okazać odpowiednimi zaświadczeniami o ile takie są wymagane przepisami prawa.

Wykonawca będzie usuwał na bieżąco, na własny koszt, wszelkie zanieczyszczenia spowodowane jego pojazdami na drogach publicznych oraz dojazdach do terenu budowy.

2.4 Transport

Stosowane środki transportu w zakresie ich liczby i rodzaju winny być dostosowane do przewożenia materiałów w taki sposób, aby zapewnione było prowadzenie Robót zgodnie z zasadami określonymi w Dokumentach Kontraktowych. Nie mogą one wpływać niekorzystnie na jakość wykonywanych Robót i właściwości przewożonych materiałów.

Wykonawca jest zobowiązany do stosowania jedynie takich środków transportu, które nie wpłyną niekorzystnie na jakość robót i właściwości przewożonych towarów. Środki

transportu winny być zgodne z ustaleniami Warunków wykonania i odbioru robót budowlanych, projektu organizacji robót.

Przy ruchu po drogach publicznych pojazdy muszą spełniać wymagania przepisów ruchu drogowego (kołowego, szynowego, wodnego) tak pod względem formalnym jak i bezpieczeństwa.

Wykonawca powinien posiadać wszystkie wymagane pozwolenia na transport ładunków o nietypowej wadze. Samochody o nadmiernym nacisku na oś nie powinny zostać dopuszczone do ruchu na terenie zakończonych robót. Wykonawca będzie odpowiedzialny za naprawienie wszelkich szkód spowodowanych takim transportem na swój własny koszt.

Wykonawca na własny koszt i na bieżąco będzie usuwał wszelkie zanieczyszczenia spowodowane pracą środków transportu na terenie i poza Terenem Budowy.

2.5 Wykonanie robót

2.5.1. Wymagania ogólne

Wykonawca jest odpowiedzialny za prowadzenie robót zgodnie z warunkami Kontraktu oraz za jakość zastosowanych Materiałów i wykonywanych robót, za ich zgodność z wymaganiami PFU.

Wykonawca jest odpowiedzialny za stosowane metody wykonywania robót.

Wykonawca ponosi odpowiedzialność za dokładne wytyczenie w planie i wyznaczenie wysokości wszystkich elementów Robót zgodnie z wymiarami i rzędnymi określonymi w dokumentacji projektowej.

Następstwa jakiegokolwiek błędu spowodowanego przez Wykonawcę w wytyczeniu i wyznaczaniu Robót zostaną, poprawione przez Wykonawcę na własny koszt.

2.5.2. Prace geodezyjno-kartograficzne

Wykonawca jest zobowiązany zapewnić pełną obsługę geodezyjną, o ile będzie konieczna.

2.5.3. Zgodność Robót z obowiązującymi przepisami

Wykonawca jest zobowiązany Ustawą - prawo budowlane oraz postanowieniami Kontraktu do prowadzenia robót budowlanych w obiektach budowlanych w sposób określony w przepisach, w tym techniczno-budowlanych oraz zgodnie z zasadami wiedzy technicznej, zapewniając:

- 1) spełnienie wymagań podstawowych dotyczących:
 - bezpieczeństwa konstrukcji,
 - bezpieczeństwa pożarowego,
 - bezpieczeństwa użytkowania,

- odpowiednich warunków higienicznych i zdrowotnych oraz ochrony środowiska, ochrony przed hałasem i drganiami,
- oszczędności energii i odpowiedniej izolacyjności cieplnej przegród,
- 2) warunki użytkowe zgodne z przeznaczeniem obiektu, w szczególności w zakresie:
 - zaopatrzenia w wodę i energię elektryczną oraz, odpowiednio do potrzeb, w energię cieplną i paliwa, przy założeniu efektywnego wykorzystania tych czynników,
 - usuwania ścieków, wody opadowej i odpadów,
- 3) możliwość utrzymania właściwego stanu technicznego,
- 4) niezbędne warunki do korzystania z obiektów użyteczności publicznej i mieszkaniowego budownictwa wielorodzinnego przez osoby niepełnosprawne, w szczególności poruszające się na wózkach inwalidzkich,
- 5) warunki bezpieczeństwa i higieny pracy,
- 6) ochronę obiektów wpisanych do rejestru zabytków oraz obiektów objętych ochroną konserwatorską,
- 7) odpowiednie usytuowanie na działce budowlanej,
- 8) poszanowanie, występujących w obszarze oddziaływania obiektu, uzasadnionych interesów osób trzecich, w tym zapewnienie dostępu do drogi publicznej,
- 9) warunki bezpieczeństwa i ochrony zdrowia osób przebywających na terenie budowy.

2.6 Kontroli jakości robót

Wykonawca ustanowi system zapewnienia jakości (SZJ), aby wykazywać stosowanie się do wymagań Kontraktu. System ten będzie zgodny z wymaganiami podanymi w Kontrakcie.

Wykonawca będzie przeprowadzać pomiary i badania Materiałów oraz Robót z częstotliwością zapewniającą stwierdzenie, że Roboty wykonano zgodnie z wymaganiami. Minimalne wymagania, co do zakresu badań i ich częstotliwość, są określone w Kontrakcie, normach i wytycznych, a także aprobaty technicznych. Wykonawca dostarczy świadectwa, że wszystkie stosowane urządzenia i sprzęt badawczy posiadają ważną legalizację, zostały prawidłowo wykalibrowane i odpowiadają wymaganiom norm określających procedury badań.

2.6.1. Badania i pomiary

Wszystkie badania i pomiary będą przeprowadzone zgodnie z wymaganiami norm. W przypadku, gdy normy nie obejmują jakiegokolwiek badania wymaganego w Kontrakcie, stosować można wytyczne krajowe, albo inne procedury.

2.6.2. Dokumentacja budowy

Dokumentację Budowy, w rozumieniu Kontraktu, stanowią w szczególności:

- 1) Protokoły przekazania Terenu Budowy,

- 2) Dokumenty Wykonawcy, w szczególności wypełnione karty gwarancyjne, sprawozdania, zaktualizowane instrukcje BHP i ppoż. OŚ, instrukcje stanowiskowe,
- 3) Komunikaty zgodne z Warunkami Kontraktu (Polecenia, Powiadomienia, Prośby, Zgody, Zatwierdzenia, Świadectwa, itp.),
- 4) Program Robót,
- 5) Protokoły z prób, inspekcji, odbiorów,
- 6) Dokumenty zapewnienia jakości,
- 7) Wszelkie uzgodnienia, zezwolenia zatwierdzenia wydane przez odpowiednie władze,
- 8) Wszelkie umowy prawne, uzgodnienia i umowy ze stronami trzecimi,
- 9) Protokoły z narad technicznych i koordynacyjnych.

2.6.3. Dokumenty zapewnienia jakości

Atesty materiałów, orzeczenia itp., receptury, wyniki badań kontrolnych itp. oraz inne dokumenty będą prowadzone wg wymagań Systemu Zapewnienia Jakości. Dokumenty te będą wymagane podczas Odbiorów i Prób Końcowych Robót.

2.6.4. Przechowywanie dokumentów budowy

W/w dokumenty oraz wszelkie inne związane z realizacją Kontraktu będą przechowywane na Terenie Budowy w miejscu odpowiednio zabezpieczonym. Wszystkie próbki i protokoły, przechowywane w uporządkowany sposób. Wykonawca winien dokonywać archiwizacji, również na nośnikach elektronicznych.

Wszelkie dokumenty budowy będą zawsze dostępne dla Nadzoru Budowlanego i przedstawiane do wglądu na życzenie Zamawiającego.

2.7 Obmiar robót

Kontrakt jest oparty na zryczałtowanych cenach za wykonanie Robót określonych dla danego odcinka lub zadania. W związku z powyższym Roboty nie podlegają obmiarowi.

Podstawą płatności jest cena ryczałtowa (Cena Kontraktowa). Cena Kontraktowa jest ostateczna i wyklucza możliwość zażądania dodatkowej zapłaty.

Obmiar Robót nie będzie wykonywany w celu dokonywania rozliczeń finansowych.

Obmiar Robót będzie wykonywany jedynie w celu przedstawienia wykazu robót niezbędnych do ustalenia obiektów inwentarzowych wg klasyfikacji środków trwałych.

2.8 Odbiór robót

Odbiór robót przeprowadzić zgodnie z warunkami wynikającymi z Prawa Budowlanego oraz z warunkami umowy zawartej między Zamawiającym, a Wykonawcą.

2.9 Podstawa płatności

Zgodnie z Kontraktem rozliczenie Robót oparte jest na zryczałtowanych cenach za

wykonanie Robót.

Płatności będą dokonywane w kwotach wskazanych w umowie zawartej między Zamawiającym a Wykonawcą.

Cena pozycji będzie uwzględniać wszystkie czynności, wymagania i badania składające się na jej wykonanie.

Za każdym razem Cena Robót budowlanych pozycji będzie obejmować:

- robocizną bezpośrednią,
- wartość użytych i wbudowanych materiałów wraz z kosztami ich zakupu, magazynowania, ewentualnych ubytków i transportu na teren budowy,
- wartość pracy sprzętu wraz z kosztami jednorazowymi, (sprowadzenie sprzętu na Teren Budowy i z powrotem, montaż i demontaż na stanowisku pracy),
- koszty pośrednie, w skład których wchodzi: płace personelu i kierownictwa budowy i laboratorium, koszty urządzenia i eksploatacji zaplecza budowy (w tym doprowadzenie energii i wody, budowa dróg dojazdowych itp.), koszty dotyczące oznakowania Robót, wydatki dotyczące bhp, usługi obce na rzecz budowy, opłaty za dzierżawę placów i bocznic, ekspertyzy dotyczące wykonanych Robót, oraz koszty ogólne przedsiębiorstwa Wykonawcy i inne,

Urządzeń Tymczasowych, prace porządkowe.

- koszty wszystkich tymczasowych, budowli, urządzeń, robót itp. niezbędnych do wykonania Robót Stałych, przeprowadzenia Prób Końcowych,
- zysk kalkulacyjny zawierający ewentualne ryzyko Wykonawcy z tytułu innych wydatków mogących wystąpić w czasie realizacji Robót w okresie gwarancyjnym,
- podatki obliczane zgodnie z obowiązującymi przepisami.

Do cen jednostkowych nie należy wliczać podatku VAT.

Cena ryczałtowa pozycji rozliczeniowej jest ostateczna i wyklucza możliwość żądania dodatkowej zapłaty za wykonanie Robót objętych tą pozycją.

2.10 Przepisy związane

Warunki Wykonania i Odbioru Robót Budowlanych w różnych miejscach powołują się na Polskie Normy (PN), przepisy branżowe, instrukcje. Należy je traktować jako integralną część i należy je czytać łącznie z Dokumentacją Projektową i Warunkami Wykonania i Odbioru Robót Budowlanych, jak gdyby tam one występowały. Rozumie się, iż Wykonawca jest w pełni zaznajomiony z ich zawartością i wymaganiami.

Zastosowanie będą miały ostatnie wydania Polskich Norm (datowane nie później niż 30 dni przed datą składania ofert), o ile nie postanowiono inaczej. Roboty będą wykonywane w

bezpieczny sposób, ściśle w zgodzie z obowiązującymi Polskimi Normami (PN)/(PN-EN) .
Postanowienia norm polskich będą miały pierwszeństwo nad postanowieniami innych norm.

Wykonawca jest zobowiązany do przestrzegania wszystkich obowiązujących norm przy wykonywaniu robót określonych w Kontrakcie oraz do stosowania ich postanowień na równi ze wszystkimi innymi wymaganiami zawartymi w Warunkach Wykonania i Odbioru Robót Budowlanych.

3. Wymagania zamawiającego w stosunku do przedmiotu zamówienia

3.1 Przygotowanie terenu budowy

Obowiązują ustalenia określone wg pkt. 2.

Zagospodarowanie terenu budowy przeprowadzić zgodnie z Rozporządzeniem Ministra Infrastruktury z dn. 6 lutego 2003r. w sprawie bezpieczeństwa i higieny pracy podczas wykonywania robót budowlanych (Dz. U. z dn. 19 marca 2003r. z późniejszymi zmianami).

Zagospodarowanie terenu budowy wykonać przed rozpoczęciem budowy, co najmniej w zakresie:

- 1) urządzenia składowisk materiałów i wyrobów.

Teren budowy zabezpieczyć przed możliwością wejścia osób postronnych.

3.2 Wymagania w zakresie projektu

Obowiązują wymagania określone w pkt. 1 i 2 niniejszego opracowania.

3.3 Wymagania architektoniczne

Realizację przeprowadzić ściśle na podstawie uprzednio sporządzonego projektu opracowanego ściśle wg wymagań Zamawiającego i w porozumieniu z nim.

W ramach cz. architektonicznej należy zapewnić:

- 1) możliwość realizowania dotychczasowej działalności świetlicy zgodnie z pkt. 1.1

3.4 Wymagania konstrukcyjne

Wykonanie obejmuje **„Remont/modernizacja budynku komunalnego w miejscowości Osiecz Wielki”**.

Roboty budowlane wykonać zgodnie z wytycznymi producenta materiałów, warunkami technicznymi wykonania i odbioru robót budowlanych oraz w oparciu o uzgodnienia wynikające z prawa.

Rozwiązania konstrukcyjne uzgadniać z Zamawiającym.

3.4.1. Lokalizacja

Nie dotyczy.

3.4.2. Kategoria geotechniczna

Kategorię geotechniczną określić w drodze badań gruntowych, o ile będą konieczne.

3.4.3. Rozwiązania konstrukcyjno- materiałowe

- 1) Remont schodów 3 kpl.
- 2) Wymiana drzwi zewnętrznych wejściowych 3 kpl.
- 3) Wykonana nowych/poprawa obróbek blacharskich dachu tj. kominów, kalenic i okapów
- 4) Wykonania renowacji tynków tj. odbicie luźnych tynków ca 30%, uzupełnienie tynków zaprawą wapienną, impregnacja, malowanie farbami elewacyjnymi.

3.4.4. Uwagi

Zaproponowane materiały winny spełniać parametry stawiane Rozporządzeniem Ministra Infrastruktury z dn. 12 kwietnia 2002r. w sprawie warunków technicznych, jakim powinny odpowiadać budynki i ich usytuowanie (Dz. U. z 2013r. poz. 1409, z późn. zm.), w szczególności w zakresie ochrony przeciw pożarowej.

Dopuszcza się zmianę opisanych materiałów pod warunkiem uzyskania pisemnej zgody Zamawiającego i w razie potrzeby innych organów.

3.5. Wymagania dla branż- branża elektryczna

Nie dotyczy

3.5. Wymagania wykończenia

Wg pkt. 3.4.3 niniejszego opracowania.

3.7. Wymagania dotyczące zagospodarowania terenu

Po wykonanych robotach budowlanych teren należy uporządkować i urządzić w sposób niestwarzający zagrożenia oraz nie powodujący niszczenia wykonanych robót budowlanych. Wszelkie zniszczenia powstałe na skutek prowadzenia prac budowlanych Wykonawca usunie na własny koszt.

II CZĘŚĆ INFORMACYJNA PROGRAMU FUNKCJONALNO - UŻYTKOWEGO

1. Przepisy prawne i normy związane z projektowaniem i wykonaniem zamierzenia budowlanego

1.1 Wykaz przepisów prawnych związanych z projektowaniem i wykonaniem

- 1) Ustawa Prawo Budowlane z dnia 7 lipca 1994r. (Dz. U. 1994 nr 89 poz. 414).
- 2) Ustawa Prawo ochrony Środowiska z dnia 27 kwietnia 2001.
- 3) Ustawa z dnia 14 grudnia 2012r. o odpadach.
- 4) Ustawa z dnia 23 lipca 2003 r. o ochronie zabytków i opiece nad zabytkami (Dz. U. 2003 nr 162 poz. 1568).
- 5) Rozporządzenie Ministra Pracy i Polityki Socjalnej z dnia 26 września 1997r. w sprawie ogólnych przepisów bezpieczeństwa i higieny pracy.
- 6) Rozporządzenie Ministra Środowiska z dnia 9 grudnia 2014r. w sprawie katalogu odpadów.
- 7) Rozporządzenie Ministra Środowiska z dnia 8 grudnia 2010r. w sprawie wzorów dokumentów stosowanych na potrzeby ewidencji odpadów.
- 8) Ustawa Prawo Budowlane z dnia 7 lipca 1994r. (Dz. U. 1994 nr 89 poz. 414).
- 9) Rozporządzenie Ministra Infrastruktury z dnia 14 stycznia 2002r. w sprawie określenia przeciętnych norm zużycia wody.
- 10) Rozporządzenie Ministra Infrastruktury z dnia 12 kwietnia 2002r. w sprawie warunków technicznych jakim powinny odpowiadać budynki i ich usytuowanie (Dz.U. 2002 nr 75 poz. 690).
- 11) Rozporządzenie Ministra Spraw Wewnętrznych i Administracji z dnia 7 czerwca 2010 r. w sprawie ochrony przeciwpożarowej budynków, innych obiektów budowlanych i terenów (Dz.U. 2010 nr 109 poz. 719).
- 12) Rozporządzenie Ministra Spraw Wewnętrznych i Administracji z dnia 24 lipca 2009r. w sprawie przeciwpożarowego zaopatrzenia w wodę oraz dróg pożarowych (Dz.U. 2009 nr 124 poz. 1030).
- 13) Rozporządzenie Ministra Infrastruktury z dnia 6 lutego 2003 r. w sprawie bezpieczeństwa i higieny pracy podczas wykonywania robót budowlanych (Dz. U. Nr 47 poz. 401),
- 14) Rozporządzenie Ministra Infrastruktury z dnia 23 czerwca 2003 r. w sprawie informacji dot. bezpieczeństwa i ochrony zdrowia oraz planu bezpieczeństwa i ochrony zdrowia (Dz. U. Nr 120 poz.1126).
- 15) Rozporządzenie Ministra Infrastruktury z dn. 2 września 2004r. w sprawie

szczegółowego zakresu i formy dokumentacji projektowej, specyfikacji technicznych wykonania i odbioru robót budowlanych oraz programu funkcjonalno- użytkowego (Dz. U. Nr 202, poz. 2072)

16) ROZPORZĄDZENIE MINISTRA INFRASTRUKTURY z dnia 6 lutego 2003 r. w sprawie bezpieczeństwa i higieny pracy podczas wykonywania robót budowlanych (Dz. U. z dnia 19 marca 2003 r.).

17) ROZPORZĄDZENIE MINISTRA KULTURY I DZIEDZICTWA NARODOWEGO z dnia 26 maja 2011 r. w sprawie prowadzenia rejestru zabytków, krajowej, wojewódzkiej i gminnej ewidencji zabytków oraz krajowego wykazu zabytków skradzionych lub wywiezionych za granicę niezgodnie z prawem.

III ZAŁĄCZNIKI PROGRAMU FUNKCJONALNO- UŻYTKOWEGO

1.1. Dokumentacja fotograficzna stanu budynku

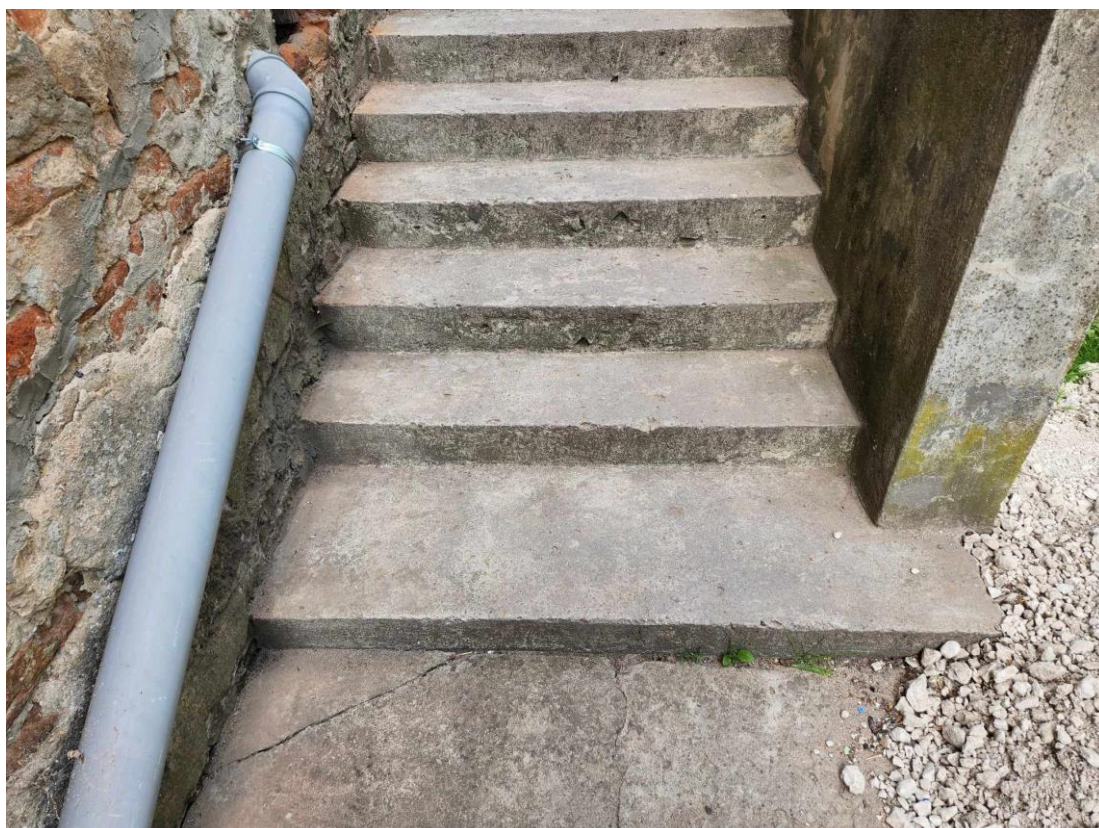
1.2. Mapa Zasadnicza

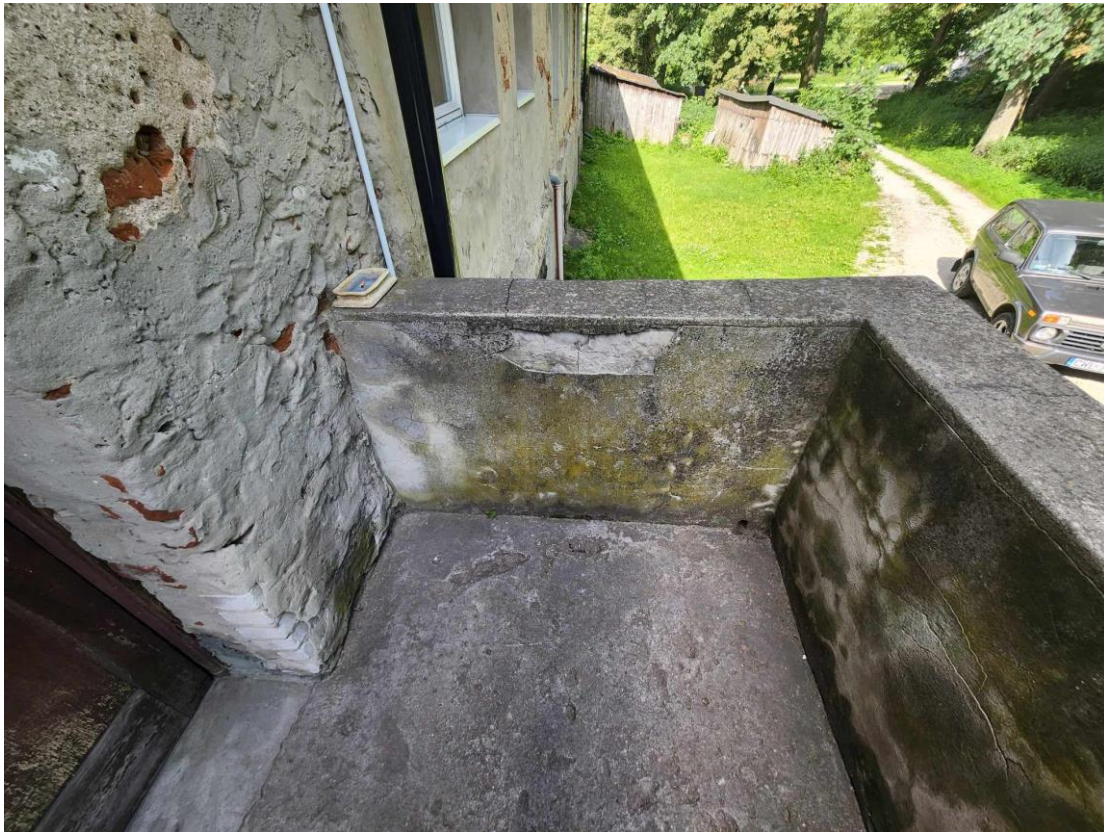
1.3. Szacowanie kosztów

1.1. Dokumentacja fotograficzna stanu budynku



Widok schodów tyłu budynku





Widok schodów od frontu budynku







Widok schodów szczytowych budynku









1.2. Kopia mapy zasadniczej

1.3. Szacowanie kosztów