

NAZWA
OPRACOWANIA**INWENTARYZACJA BUDOWLANA**NAZWA
ZADANIA**ADAPTACJA BUDYNKU BIUROWEGO NA POTRZEBY URZĘDU
STAROSTWA POWIATOWEGO W BYDGOSZCZY**RODZAJ
OBIEKTU**BUDYNEK UŻYTECZNOŚCI PUBLICZNEJ
KATEGORIA OBIEKTU BUDOWLANEGO - XII**ADRES
OBIEKTUDZ. NR 49
UL. SŁOWACKIEGO 3, 85-008 BYDGOSZCZ,
POWIAT MIASTO BYDGOSZCZ
JEDNOSTKA EWIDENCYJNA: BYDGOSZCZ M. [046101_1]
OBRĘB: BYDGOSZCZ [NR 0166]NAZWA
I ADRES
INWESTORAPOWIAT BYDGOSKI
UL. KONARSKIEGO 1-3
85-066 BYDGOSZCZ

BRANŻA

BUDOWLANA

CPV

45453000-7 Roboty remontowe i renowacyjne

- A. INWENTARYZACJA BUDOWLANA**
B. PROJEKT TECHNICZNO-WYKONAWCZY
C. PRZEDMIAR ROBÓT
D. KOSZTORYS INWESTORSKI
E. STWIOR

FUNKCJA	IMIĘ, NAZWISKO, ZAKRES I NUMER UPRAWNIENÍ BUDOWLANÝCH	PODPIS
OPRACOWAŁ	mgr inż. arch. Łukasz Trzosek uprawnienia budowlane do projektowania bez ograniczeń w specjalności architektonicznej nr 8/KPOKK/2021	
OPRACOWAŁA	mgr inż. Joanna Russ	

28 LUTY 2023

SPIS ZAWARTOŚCI OPRACOWANIA

INWENTARYZACJA BUDOWLANA	3
Opis techniczny	4
Dokumentacja fotograficzna.....	12
Rys. I/1 Rzut piwnicy - inwentaryzacja	41
Rys. I/2 Rzut parteru - inwentaryzacja.....	42
Rys. I/3 Rzut I piętra - inwentaryzacja.....	43
Rys. I/4 Rzut II piętra - inwentaryzacja.....	44
Rys. I/5 Rzut III piętra - inwentaryzacja.....	45
Rys. I/6 Rzut poddasza - inwentaryzacja	46
Rys. I/7 Rzut dachu - inwentaryzacja.....	47
Rys. I/8 Przekrój I-I - inwentaryzacja.....	48
Rys. I/9 Elewacje - inwentaryzacja.....	49
Rys. I/10 Elewacje - inwentaryzacja.....	50
Rys. I/9 Rzut piwnicy – instalacje elektryczne	51
Rys. I/10 Rzut parteru – instalacje elektryczne	52
Rys. I/11 Rzut I piętra – instalacje elektryczne	53
Rys. I/12 Rzut II piętra – instalacje elektryczne	54
Rys. I/13 Rzut III piętra – instalacje elektryczne.....	55
Rys. I/14 Rzut poddasza – instalacje elektryczne.....	56

INWENTARYZACJA
BUDOWLANA

OPIS TECHNICZNY

INWENTARYZACJA BUDOWLANA

1.1 DANE OGÓLNE

1.1.1 Przedmiot i zakres opracowania

Przedmiotem opracowania jest inwentaryzacja budowlana budynku biurowego przy ulicy Słowackiego 3 w Bydgoszczy na potrzeby funkcjonowania w nim urzędu Starostwa Powiatowego w Bydgoszczy.

1.1.2 Podstawa opracowania

Podstawę opracowania stanowią:

- umowa na wykonanie prac projektowych,
- wizja lokalna,
- dokumentacja fotograficzna,
- archiwalna dokumentacja projektowa dla zadania „Adaptacja kamienicy na cele biurowe Kujawsko-Pomorskiej Regionalnej Kasy Chorych w Bydgoszczy” opracowania przez Pracownię Projektową PRO AMAR Sp. z o.o., ul. Dworcowa 40/4 w Bydgoszczy,
- pomiary budynku.

1.2 USYTUOWANIE BUDYNKU

Budynek objęty opracowaniem zlokalizowany jest na działce nr 49, w północnej pierzei ul. Słowackiego pod nr 3 w Bydgoszczy.

OPIS ISTNIEJĄCEGO BUDYNKU

Kamienica wielkomiejska z początku XX w. o dużej wartości zabytkowej, założona na planie zbliżonym do litery L. Budynek powstał w latach 1904-1905. Został wybudowany wg projektu i wykonania ówczesnego właściciela nieruchomości Paula Bohma w stylistyce modernistycznej.

Budynek posiadający cztery kondygnacje nadziemne oraz poddasze użytkowe, a także jedną kondygnację podziemną – piwnicę. Budynek został wybudowany w zabudowie pierzejowej, od strony północno-zachodniej i południowo-wschodniej przylega do sąsiadujących budynków. Budynek posiada dach wielospadowy o zróżnicowanym kącie nachylenia połaci dachowej od 7% do 166%. Budynek pełni funkcję administracyjno-biurową, był użytkowany przez Narodowy Fundusz Zdrowia, obecnie jest użytkowany przez Powiat Bydgoski. Budynek kamienicy przy ul. Słowackiego 3 ujęty jest w wojewódzkiej ewidencji zabytków województwa Kujawsko-Pomorskiego oraz zlokalizowany jest w strefie „B” ochrony konserwatorskiej.

1.3 OPIS ISTNIEJĄCYCH ROZWIĄZAŃ FUNKCJONALNO-UŻYTKOWYCH

Budynek stanowiący przedmiot opracowania pełni funkcję budynku administracyjno-biurowego na potrzeby Starostwa Powiatowego w Bydgoszczy.

W piwnicy zlokalizowano pomieszczenia gospodarcze, techniczne, komunikacji oraz dwa pomieszczenia archiwum. Piwnica zlokalizowana jest pod całym budynkiem, a także wykracza poza jego zarys.

Na parterze zlokalizowano portiernię, salę wielofunkcyjną, pomieszczenia biurowe, magazynowe, komunikację oraz toalety i umywalnię.

Na I piętrze zlokalizowano osiem pomieszczeń biurowych, toalety oraz komunikację. Na II piętrze zlokalizowano dziewięć pomieszczeń biurowych, toalety oraz komunikację. Na III piętrze zlokalizowano osiem pomieszczeń biurowych, toalety i komunikację. Na poddaszu zlokalizowano siedem pomieszczeń biurowych, pomieszczenie gospodarcze, toalety i komunikację.

Komunikacja w budynku odbywa się za pomocą jednej klatki schodowej i dźwigu osobowego.

1.3.1 Charakterystyczne parametry techniczne

Oznaczenie	Opis	Stan istniejący
	Powierzchnia posadzki:	1477,63 m²
	- piwnica	224,53 m ²
	- parter	245,98 m ²
	- piętro I	249,18 m ²
	- piętro II	251,30 m ²
	- piętro III	251,20 m ²
	- poddasze	255,44 m ²
	Wysokość budynku	~20,50 m
	Liczba kondygnacji nadziemnych	4+poddasze
	Liczba kondygnacji podziemnych	1

Budynek objęty opracowaniem **zaliczono do budynków średniowysokich „SW”** (wysokość od 12,0 m do 25,0 m).

PIWNICA				
OZN.	NAZWA POMIESZCZENIA	POWIERZCHNIA POSADZKI [m ²]	MATERIAŁ WYKOŃCZENIA POSADZKI	SUFIT PODWIESZANY
-1.01	KOMUNIKACJA	17,77	Płytki gres	Brak
-1.02	POMIESZCZENIE ARCHIWUM	28,48	Płytki gres	Brak
-1.03	POMIESZCZENIE GOSPODARCZE	5,53	Posadzka betonowa	Brak
-1.04	POMIESZCZENIE ARCHIWUM	26,31	Płytki gres	Brak
-1.05	KOMUNIKACJA	12,09	Płytki gres	Brak
-1.06	KOMUNIKACJA	8,54	Płytki gres	Brak
-1.07	POMIESZCZENIE TECHNICZNE	36,79	Płytki gres	Brak
-1.08	POMIESZCZENIE GOSPODARCZE	6,15	Płytki gres	Brak
-1.09	KOMUNIKACJA	7,81	Płytki gres	Brak
-1.10	POMIESZCZENIE GOSPODARCZE	12,36	Płytki gres	Brak
-1.11	POMIESZCZENIE GOSPODARCZE	4,48	Płytki gres	Brak
-1.12	KOMUNIKACJA	4,77	Płytki gres	Brak
-1.13	POMIESZCZENIE GOSPODARCZE	9,45	Płytki gres	Brak
-1.14	POMIESZCZENIE GOSPODARCZE	7,38	Płytki gres	Brak
-1.15	POMIESZCZENIE TECHNICZNE	20,55	Płytki gres	Brak
-1.16	POMIESZCZENIE GOSPODARCZE	6,01	Płytki gres	Brak
-1.17	KOMUNIKACJA	10,06	Płytki gres	Brak
RAZEM		224,53		

PARTER				
OZN	NAZWA POMIESZCZENIA	POWIERZCHNIA POSADZKI [m ²]	MATERIAŁ WYKOŃCZENIA POSADZKI	SUFIT PODWIESZANY
1.01	KOMUNIKACJA	26,38	Płytki gres	Brak
1.02	KOMUNIKACJA Z KLATKĄ SCHODOWĄ	15,57	Płytki gres/Wykładzina PVC	Brak
1.03	PORTIERNIA	6,61	Płytki gres	Brak
1.04	SALA WIELOFUNKCYJNA	117,54	Płytki gres	Brak
1.05	TOALETA	5,57	Płytki gres	Sufit kasetonowy
1.06	POMIESZCZENIE MAGAZYNOWE	5,02	Płytki gres	Sufit kasetonowy
1.07	KOMUNIKACJA	10,81	Płytki gres	Sufit kasetonowy
1.08	POMIESZCZENIE BIUROWE	5,15	Płytki gres	Sufit kasetonowy
1.09	POMIESZCZENIE BIUROWE	13,40	Wykładzina dywanowa	Sufit kasetonowy
1.10	POMIESZCZENIE GOSPODARCZE	2,87	Płytki gres	Sufit kasetonowy
1.11	POMIESZCZENIE SANITARNE	3,44	Płytki gres	Sufit kasetonowy
1.12	POMIESZCZENIE SANITARNE	4,47	Płytki gres	Sufit kasetonowy
1.13	POMIESZCZENIE SANITARNE	5,56	Płytki gres	Sufit kasetonowy
1.14	POMIESZCZENIE BIUROWE	10,38	Wykładzina dywanowa	Sufit kasetonowy
1.15	UMYWALNIA DAMSKA	3,27	Płytki gres	Sufit kasetonowy
1.16	TOALETA DAMSKA	4,01	Płytki gres	Sufit kasetonowy
1.17	TOALETA MĘSKA	5,93	Płytki gres	Sufit kasetonowy
RAZEM		245,98		

I PIĘTRO				
OZN	NAZWA POMIESZCZENIA	POWIERZCHNIA POSADZKI [m ²]	MATERIAŁ WYKOŃCZENIA POSADZKI	SUFIT PODWIESZANY
2.01	KOMUNIKACJA Z KLATKĄ SCHODOWĄ	23,40	Wykładzina PVC	Brak
2.02	POMIESZCZENIE BIUROWE	20,63	Wykładzina dywanowa	Brak
2.03	POMIESZCZENIE BIUROWE	30,61	Wykładzina dywanowa	Brak
2.04	KOMUNIKACJA	16,84	Wykładzina PVC	Sufit kasetonowy
2.05	POMIESZCZENIE BIUROWE	28,35	Wykładzina dywanowa	Brak
2.06	POMIESZCZENIE BIUROWE	42,76	Wykładzina dywanowa	Brak
2.07	POMIESZCZENIE BIUROWE	25,79	Wykładzina dywanowa	Sufit kasetonowy
2.08	KOMUNIKACJA	14,05	Wykładzina PVC	Sufit kasetonowy
2.09	TOALETA MĘSKA	5,44	Płytki gres	Sufit kasetonowy
2.10	TOALETA DAMSKA	4,93	Płytki gres	Sufit kasetonowy
2.11	POMIESZCZENIE BIUROWE	10,83	Wykładzina dywanowa	Sufit kasetonowy
2.12	POMIESZCZENIE BIUROWE	19,97	Wykładzina dywanowa	Sufit kasetonowy
2.13	POMIESZCZENIE BIUROWE	5,58	Wykładzina dywanowa	Sufit kasetonowy
RAZEM		249,18		

II PIĘTRO				
OZN	NAZWA POMIESZCZENIA	POWIERZCHNIA POSADZKI [m ²]	MATERIAŁ WYKOŃCZENIA POSADZKI	SUFIT PODWIESZANY
3.01	KOMUNIKACJA Z KLATKĄ SCHODOWĄ	23,28	Wykładzina pvc	Brak
3.02	POMIESZCZENIE BIUROWE	21,27	Wykładzina dywanowa	Brak
3.03	POMIESZCZENIE BIUROWE	30,82	Wykładzina dywanowa	Brak
3.04	KOMUNIKACJA	16,87	Wykładzina PVC	Sufit kasetonowy
3.05	POMIESZCZENIE BIUROWE	29,28	Wykładzina dywanowa	Brak
3.06	POMIESZCZENIE BIUROWE	43,55	Wykładzina dywanowa	Brak
3.07	POMIESZCZENIE BIUROWE	19,85	Wykładzina dywanowa	Sufit kasetonowy
3.08	POMIESZCZENIE BIUROWE	5,69	Wykładzina dywanowa	Sufit kasetonowy
3.09	KOMUNIKACJA	14,07	Wykładzina PVC	Sufit kasetonowy
3.10	TOALETA	5,34	Płytki gres	Sufit kasetonowy
3.11	TOALETA	4,90	Płytki gres	Sufit kasetonowy
3.12	POMIESZCZENIE BIUROWE	11,40	Wykładzina dywanowa	Sufit kasetonowy
3.13	POMIESZCZENIE BIUROWE	19,44	Wykładzina dywanowa	Sufit kasetonowy
3.14	POMIESZCZENIE BIUROWE	5,54	Wykładzina dywanowa	Sufit kasetonowy
RAZEM		251,30		

III PIĘTRO				
OZN	NAZWA POMIESZCZENIA	POWIERZCHNIA POSADZKI [m ²]	MATERIAŁ WYKOŃCZENIA POSADZKI	SUFIT PODWIESZANY
4.01	KOMUNIKACJA Z KLATKĄ SCHODOWĄ	23,34	Wykładzina PVC	Brak
4.02	POMIESZCZENIE BIUROWE	18,76	Wykładzina dywanowa	Brak
4.03	POMIESZCZENIE BIUROWE	31,29	Wykładzina dywanowa	Brak
4.04	KOMUNIKACJA	16,85	Wykładzina PVC	Sufit kasetonowy
4.05	POMIESZCZENIE BIUROWE	29,09	Wykładzina dywanowa	Brak
4.06	POMIESZCZENIE BIUROWE	44,31	Wykładzina dywanowa	Brak
4.07	POMIESZCZENIE BIUROWE	26,22	Wykładzina dywanowa	Sufit kasetonowy
4.08	KOMUNIKACJA	14,23	Wykładzina PVC	Sufit kasetonowy
4.09	TOALETA	5,21	Płytki gres	Sufit kasetonowy
4.10	TOALETA	4,84	Płytki gres	Sufit kasetonowy
4.11	POMIESZCZENIE BIUROWE	11,23	Wykładzina dywanowa	Sufit kasetonowy
4.12	POMIESZCZENIE BIUROWE	20,24	Wykładzina dywanowa	Sufit kasetonowy
4.13	POMIESZCZENIE BIUROWE	5,59	Wykładzina dywanowa	Sufit kasetonowy
RAZEM		251,20		

PODDASZE				
OZN	NAZWA POMIESZCZENIA	POWIERZCHNIA POSADZKI [m ²]	MATERIAŁ WYKOŃCZENIA POSADZKI	SUFIT PODWIESZANY
5.01	KOMUNIKACJA Z KLATKĄ SCHODOWĄ	24,36	Wykładzina PVC	Płyta GK
5.02	POMIESZCZENIE BIUROWE	19,06	Wykładzina dywanowa	Płyta GK
5.03	POMIESZCZENIE BIUROWE	38,10	Wykładzina dywanowa	Płyta GK
5.04	KOMUNIKACJA	16,72	Wykładzina PVC	Płyta GK
5.05	POMIESZCZENIE BIUROWE	28,60	Wykładzina dywanowa	Płyta GK
5.06	POMIESZCZENIE BIUROWE	40,78	Wykładzina dywanowa	Płyta GK
5.07	POMIESZCZENIE BIUROWE	26,84	Wykładzina dywanowa	Płyta GK
5.08	KOMUNIKACJA	13,08	Wykładzina PVC	Płyta GK
5.09	TOALETA	5,43	Płytki gres	Płyta GK
5.10	TOALETA	5,13	Płytki gres	Płyta GK
5.11	POMIESZCZENIE BIUROWE	10,80	Wykładzina dywanowa	Płyta GK
5.12	POMIESZCZENIE BIUROWE	20,97	Wykładzina dywanowa	Płyta GK
5.13	POMIESZCZENIE GOSPODARCZE	5,57	Płytki gres	Płyta GK
RAZEM		255,44		

1.4 OPIS ROZWIĄZAŃ KONSTRUKCYJNO-MATERIAŁOWYCH

Budynek wykonany w technologii tradycyjnej murowanej. Stropy drewniane, oraz Kleina więźba dachowa drewniana, dach stromy wielospadowy kryty łupkiem. Budynek w zabudowie pierzejowej.

Charakterystyka elementów budynku

Ściany

Ściany fundamentowe, murowane z cegły pełnej wykończonej tynkiem. Ślady zawilgocenia wskazują na brak skutecznej izolacji przeciwwilgociowej. Liczne ubytki w tynku, zarysowania i przebarwienia.

Ściany nadziemia murowane z cegły pełnej wykończonej tynkiem. Ściany zewnętrzne parteru i I piętra grubości 2 cegieł. Ściany zewnętrzne II i III piętra grubości 1,5 i 2 cegieł. Ściany zewnętrzne poddasza grubości 1 i 1,5 cegły. Ściany wewnętrzne o różnych grubościach.

Ścianki działowe murowane z cegły pełnej gr. ½ cegły oraz ścianki szkieletowe lekkie, obudowane płytą gipsowo-kartonową.

Stropy

Nad piwnicą stropy Kleina. Nad pozostałymi kondygnacjami stropy belkowe ocieplone wełną mineralną gr. 8cm, wykończone wykładzinami dywanowymi, PVC lub płytkami gresowymi. Część stropów posiada odkrytą konstrukcję drewnianą, pozostała część wykończona tynkiem lub zamknięta sufitami podwieszanymi kasetonowymi. Brak widocznych ugięć i uszkodzeń o znaczeniu konstrukcyjnym.

Posadzki

W piwnicy płytki gresowe poza jednym pomieszczeniem gospodarczym, gdzie jest posadzka betonowa. Na wyższych kondygnacjach posadzki wykończone płytkami gresowymi wykładziną PVC lub wykładziną dywanową. Zarówno wykładzina dywanowa jak i PVC posiadają liczne ślady użytkowania oraz przebarwienia, miejscowo zawilgocenia.

Dach

Dach o konstrukcji drewnianej i rozbudowanej geometrii (dach wielospadowy, z połaciami o różnym nachyleniu), z lukarnami i wieżyczkami. Dach wykończony łupkiem w kolorze grafitowym. Obróbki blacharskie oraz orynnowanie stalowe. Odprowadzenie wody do instalacji kanalizacji deszczowej. Dachówki ułożone na łątach i kontrłatach. Dach ocieplony wełną mineralną o grubości 25cm. Od części wewnętrznej dach wykończony płytami G-K. Brak widocznych poważniejszych pęknięć i ugięć elementów konstrukcyjnych, widoczne jedynie pojedyncze zarysowania.

Stolarka okienna

Stolarka okienna w większości z PVC w kolorze białym. Okna połaciowe drewniane. Część okien zabezpieczona stalową kratą. Okna jednoskrzydłowe oraz dwuskrzydłowe ze szprosami. Jedno okno w elewacji frontowej łukowe. W dachu okna w lukarnach, świetliki dachowe oraz okna połaciowe. Parapety wewnętrzne plastikowe, parapety zewnętrzne stalowe. W niektórych pomieszczeniach okna wewnętrzne montowane w ścianie lekkiej.

Stolarka okienna posiadająca miejscowe zabrudzenia oraz ubytki. Stan zewnętrznych parapetów jest bardzo zły ze względu na korozję spowodowaną warunkami atmosferycznymi i odchodami ptaków.

Stolarka drzwiowa

Stolarka drzwiowa drewniana o zróżnicowanej formie. Część drzwi posiadająca kratki wentylacyjne. Drzwi na korytarzach głównych dwuskrzydłowe, przeszklone. Drzwi balkonowe z PVC. Drzwi wejściowe drewniane, przeszklone, łukowe, dwuskrzydłowe. Drzwi wyposażone w szyldy pełne z możliwością zamknięcia na klucz. Część drzwi posiadająca ościeżnice regulowane, pozostała część ościeżnice stałe. Na drzwiach widoczne ślady eksploatacji i zużycia.

Elewacja

Elewacja o bogatych walorach architektonicznych. Dominujące dwa kolory – biały oraz bladoróżowy. Wejście główne do budynku poprzez portal wejściowy składający się z dwóch kolumn ze zdobionymi głowicami, przykrytych architrawem ze zdobionym fryzem, wykończony gzymsem.

Na elewacji frontowej znajdują się trzy balkony oraz loggia, posiadające bogate zdobienia elementów drewnianych i metalowej balustrady.

Elewacja frontowa zdobiona gzymсами wykończonymi obróbką blacharską. Przy oknach sztukaterie – listwy pionowe, podparapetowe oraz gzymsy nadokienne.

Elewacja od strony dziedzińca pozbawiona ozdób i elementów dekoracyjnych. Elewacja w całości w kolorze bladoróżowym.

Dach wielospadowy o złożonej geometrii kryty łupkiem w kolorze grafitowym.

Instalacje

Budynek wyposażony jest w instalację elektryczną, telefoniczną, centralnego ogrzewania i ciepłej wody użytkowej oraz wodno – kanalizacyjną. Woda z dachu odprowadzana za pomocą rur spustowych do sieci kanalizacji deszczowej.

Wykończenie wewnątrz

Piwnica

Pomieszczenia w piwnicy wykończone tynkami z lokalną lamperią z płytek gresowych. Brak elementów dekoracyjnych. Podłogi wykończone płytkami gresowymi oraz posadzką betonową w pomieszczeniu nr -1.03. Brak sufitów podwieszanych. Kolorystyka pomieszczeń zróżnicowana. Na komunikacji lamperia z tynku mozaikowego oraz zabudowy instalacji zlokalizowanych przy suficie za pomocą płyt GK. Liczne ubytki w tynku, obdrapania ścian i zawilgocenia. Miejscowe ubytki tynku na sufitach.

Parter

Na sali wielofunkcyjnej zlokalizowane są kolumny ze zdobionymi głowicami, na których znajduje się układ zdobionych podciągów. Na suficie sali wielofunkcyjnej sztukateria w kolorze białym. Nad drzwiami prowadzącymi do sali wielofunkcyjnej trójkątne naświetle. Główny hol wejściowy na parterze ze zdobionymi sztukateriami na suficie.

Ściany pomieszczeń wykończone tynkiem. Toalety posiadające lamperię z płytek gresowych. Na komunikacji głównej lamperia z tynku mozaikowego. Poza portiernią, salą wielofunkcyjną i główną komunikacją, pomieszczenia posiadają sufity podwieszane kasetonowe.

Posadzki pomieszczeń biurowych nr 1.09 i 1.14 w formie wykładziny dywanowej, w pozostałych pomieszczeniach płytki gresowe.

Widoczne zabrudzenia eksploatacyjne tynków, miejscowe ubytki oraz zużycie wykładziny dywanowej oraz PVC posiadających liczne przebarwienia. Wyposażenie sanitarne toalet posiadające widoczne ślady zużycia.

I piętro

Sufity pomieszczeń biurowych nr 2.02, 2.03 i 2.05 wykończone zdobioną sztukaterią. Sufit pomieszczenia biurowego nr 2.06 posiadający odkrytą konstrukcję drewnianą z zdobionymi elementami przy belkach stropowych. Przestrzeń pomiędzy belkami wykończona deskami. Sufit pomieszczenia komunikacji (nr 2.01) wykończony tynkiem. Pozostałe pomieszczenia posiadające sufity podwieszane kasetonowe.

Wykończenie posadzek z wykładzin dywanowych – pomieszczenia biurowe, wykładzin PVC – komunikacja oraz płytek gresowych – toalety. Ściany pomieszczeń wykończone tynkami, w toaletach lamperia z płytek gresowych, na komunikacji lamperia z tynku mozaikowego. W pomieszczeniach biurowych nr 2.11 i 2.12 okna wewnętrzne w ścianie lekkiej doświetlające korytarz.

Widoczne zabrudzenia eksploatacyjne tynków, miejscowe ubytki oraz zużycie wykładziny dywanowej oraz PVC posiadających liczne przebarwienia. Wyposażenie sanitarne toalet posiadające widoczne ślady zużycia.

II piętro

Pomieszczenie biurowe nr 3.02 posiada zaokrąglone połączenie ściany i sufitu.

Pomieszczenia biurowe nr 3.03 i 3.05 wyposażone w bogato zdobione piece kaflowe. Sufity powyższych dwóch pomieszczeń zdobione sztukateriami i posiadające zaokrąglone połączenia ze ścianami.

Sufit pomieszczenia biurowego nr 3.06 posiadający odkrytą konstrukcję drewnianą z zdobionymi elementami przy belkach stropowych. Przestrzeń pomiędzy belkami wykończona deskami.

Sufit pomieszczenia komunikacji (nr 3.01) wykończony tynkiem. Pozostałe pomieszczenia posiadające sufity podwieszane kasetonowe.

Wykończenie posadzek z wykładzin dywanowych – pomieszczenia biurowe, wykładzin PVC – komunikacja oraz płytek gresowych – toalety. Ściany pomieszczeń wykończone tynkami, w toaletach lamperia z płytek gresowych, na komunikacji lamperia z tynku mozaikowego. W pomieszczeniach biurowych nr 3.12 i 3.13 okna wewnętrzne w ścianie lekkiej doświetlające korytarz.

Widoczne zabrudzenia eksploatacyjne tynków, miejscowe ubytki oraz zużycie wykładziny dywanowej posiadającej liczne przebarwienia. Wyposażenie sanitarne toalet posiadające widoczne ślady zużycia. Widoczne miejscowe zawilgocenia sufitu podwieszanego kasetonowego.

III piętro

Pomieszczenia biurowe nr 4.02, 4.03 i 4.05 posiadają zaokrąglone połączenie ściany i sufitu. Sufit pomieszczenia biurowego nr 4.06 posiadający odkrytą konstrukcję drewnianą z zdobionymi elementami przy belkach stropowych. Przestrzeń pomiędzy belkami wykończona deskami.

Sufit pomieszczenia komunikacji (nr 4.01) wykończony tynkiem. Pozostałe pomieszczenia posiadające sufity podwieszane kasetonowe.

Wykończenie posadzek z wykładzin dywanowych – pomieszczenia biurowe, wykładzin PVC – komunikacja oraz płytek gresowych – toalety. Ściany pomieszczeń wykończone tynkami, w toaletach lamperia z płytek gresowych, na komunikacji lamperia z tynku mozaikowego. W pomieszczeniach biurowych nr 4.11 i 4.12 okna wewnętrzne w ścianie lekkiej doświetlające korytarz.

Widoczne zabrudzenia eksploatacyjne tynków, miejscowe ubytki oraz zużycie wykładziny dywanowej posiadającej liczne przebarwienia. Widoczne miejscowe ubytki i zawilgocenia sufitu podwieszanego kasetonowego. W pomieszczeniu 4.13 poważnie uszkodzona wykładzina. Wyposażenie sanitarne toalet posiadające widoczne ślady zużycia.

Poddasze

Pomieszczenia poddasza posiadają sufity oraz skosy dachu wykończone zabudową z płyt GK. W pomieszczeniach widoczne liczne drewniane elementy konstrukcyjne jak słupy, miecze, podciąg. Podłogi pomieszczeń biurowych w formie wykładziny dywanowej. Podłogi na komunikacji w formie wykładzin PVC. Podłogi w toaletach i pomieszczeniu gospodarczym w formie płytek gresowych.

Ściany pomieszczeń wykończone tynkami, w toaletach lamperia z płytek gresowych, na komunikacji lamperia z tynku mozaikowego. W pomieszczeniach biurowych nr 5.11 i 5.12 okna wewnętrzne w ścianie lekkiej doświetlające korytarz.

Przy zabudowie sufitowej widoczne zawilgocenia wskazujące na możliwy brak pełnej szczelności dachu. Widoczne zabrudzenia eksploatacyjne tynków, miejscowe ubytki oraz zużycie wykładziny dywanowej posiadającej liczne przebarwienia. Wyposażenie sanitarne toalet posiadające widoczne ślady zużycia.

DOKUMENTACJA FOTOGRAFICZNA



Fot. 1 Elewacja frontowa, od strony ulicy Słowackiego (północno-zachodnia)



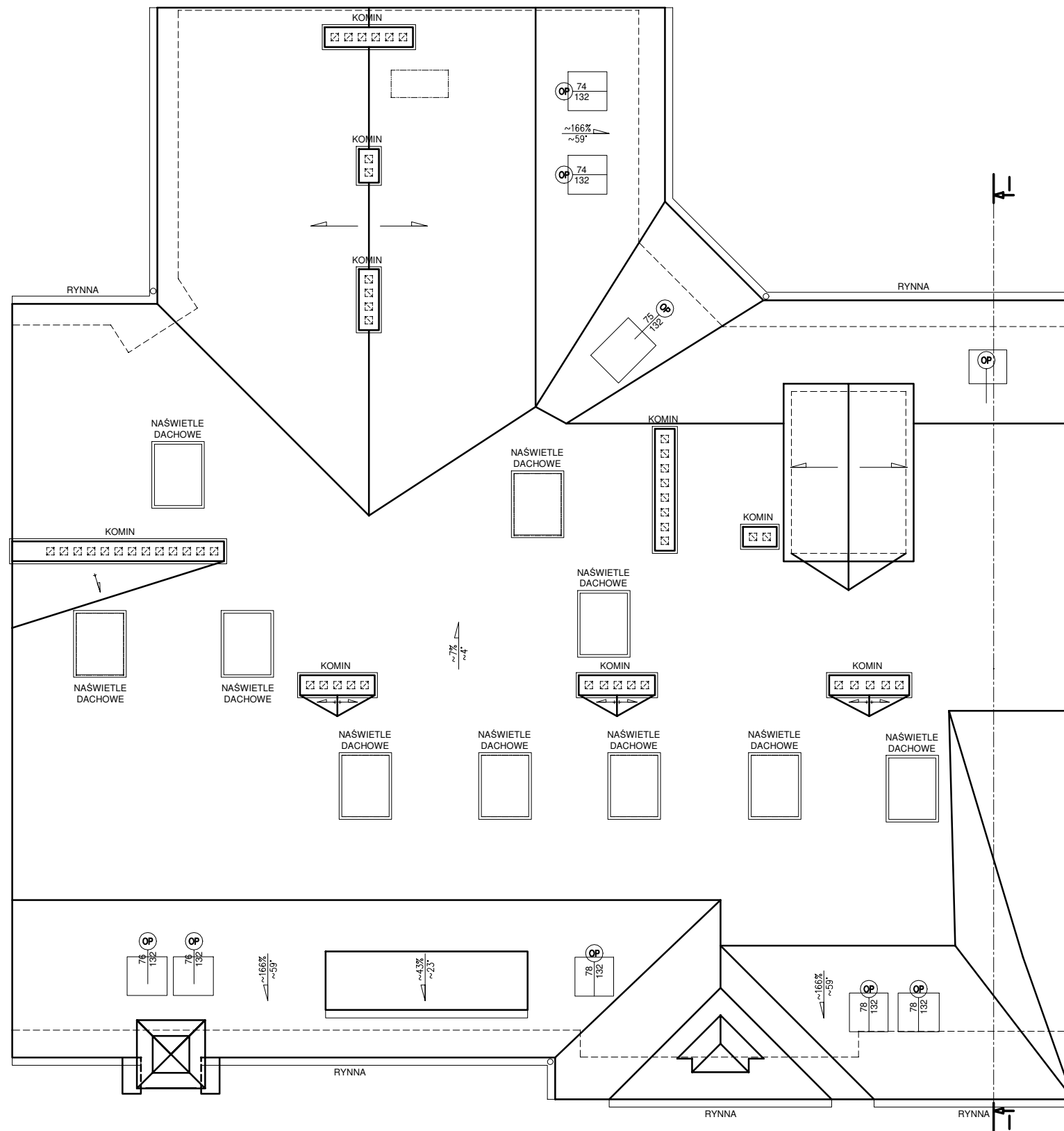
Fot. 2 Główne wejście do budynku (od strony ul. Słowackiego)



Fot. 3 Fragment elewacji tylnej (południowo-wschodniej)

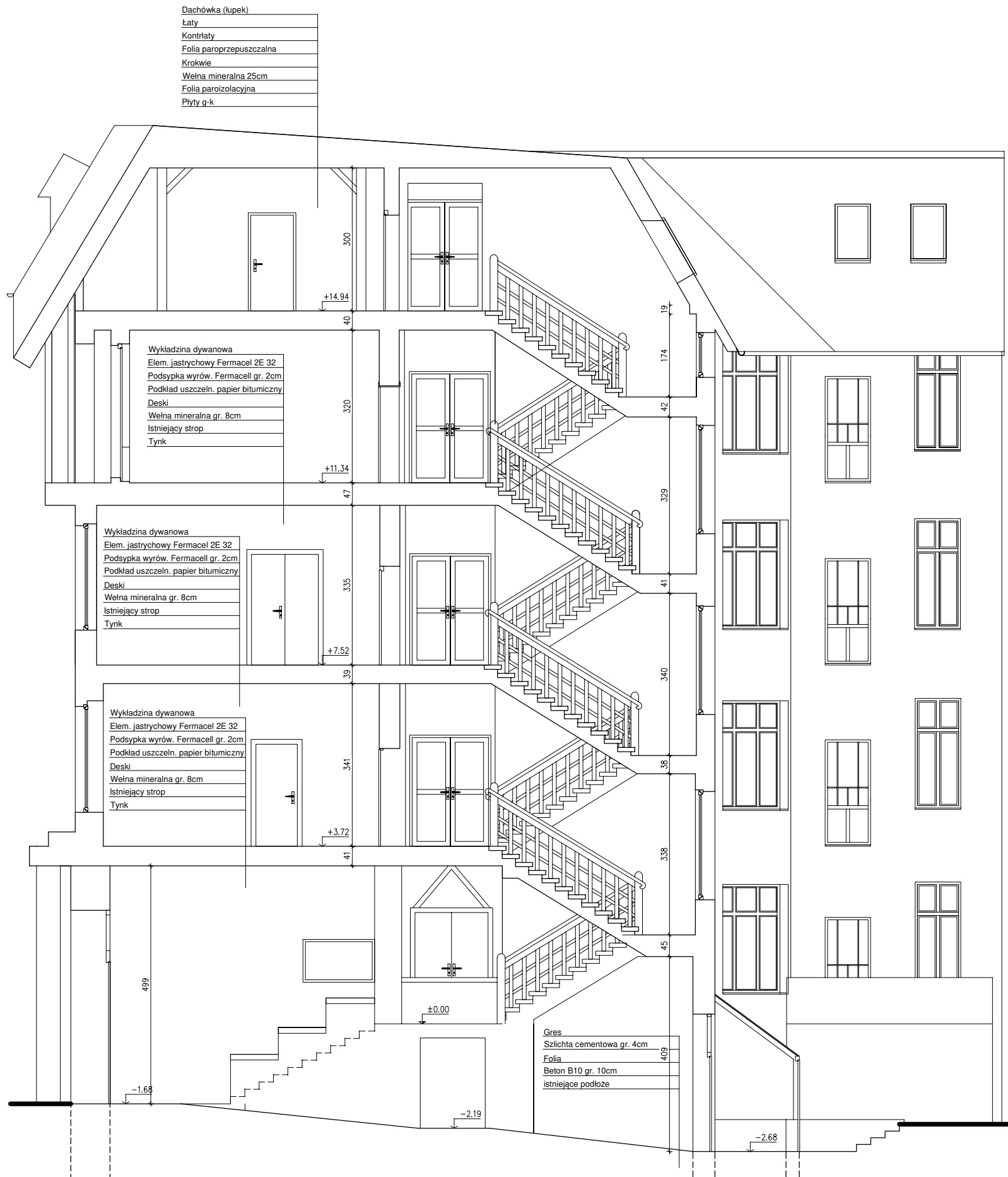


Fot. 4 Elewacja południowo-wschodnia

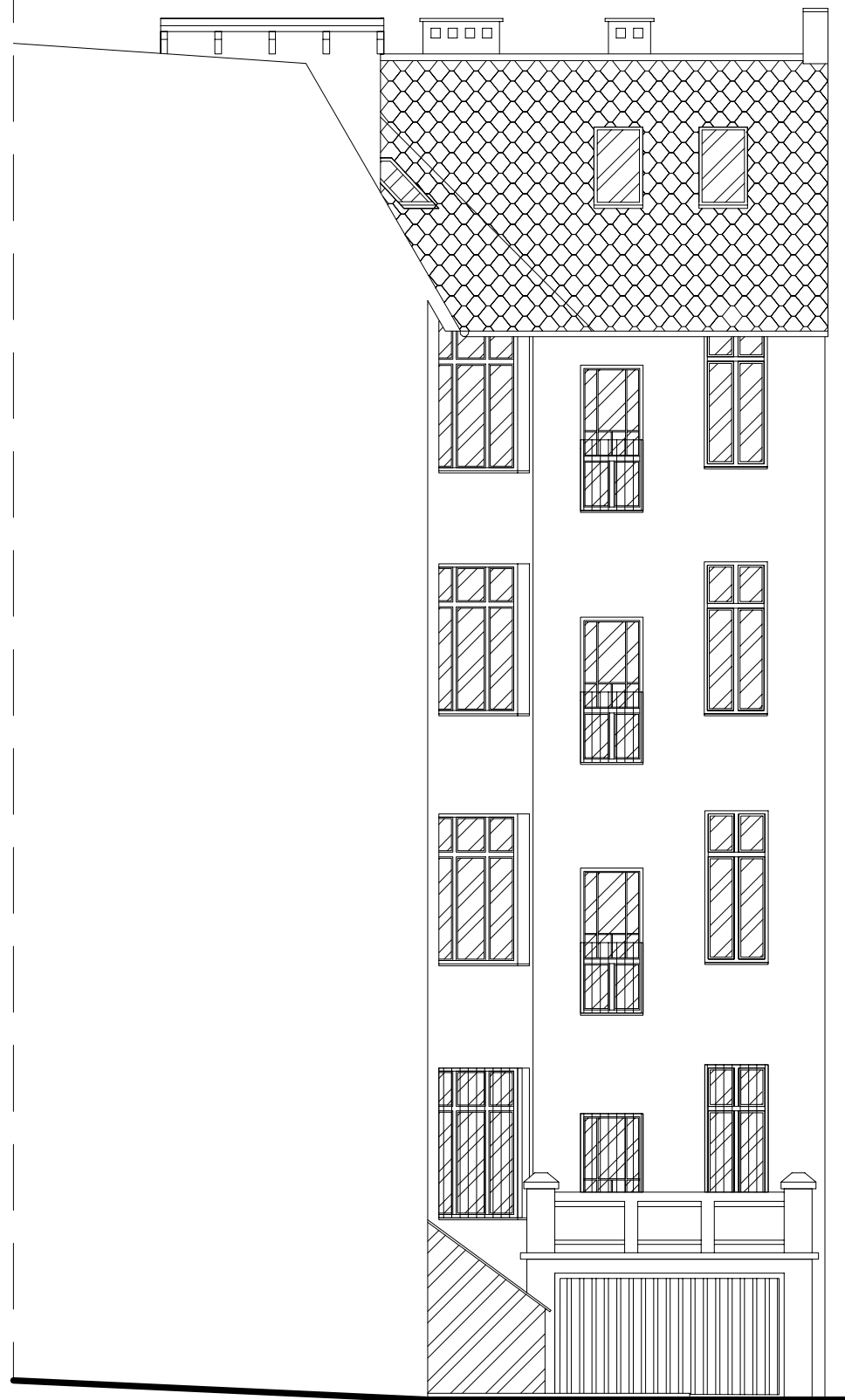


UWAGA:
ZE WZGLĘDU NA BRAK DOSTĘPU NA DACH, RYSUNEK WYKONANO NA
PODSTAWIE ARCHIWALNEJ DOKUMENTACJI, ZDJĘĆ SATELITARNYCH
ORAZ POMIARÓW WYKONANYCH WEWNĄTRZ BUDYNKU.

PALIGA DESIGN		ADAPTACJA BUDYNKU BIUROWEGO NA POTRZEBY URZĘDU STAROSTWA POWIATOWEGO W BYDGOSZCZY		
PALIGA DESIGN Aleje Wolności 1 86-010 Koronowo tel.+48 52 320-51-31 pracownia@paliga.com.pl www.paliga.com.pl		INWESTOR: Powiat Bydgoski ul. Konarskiego 1-3 85-066 Bydgoszcz	LOKALIZACJA: ul. Słowackiego 3 85-008 Bydgoszcz dz. nr 49	stadium INW. branża BUD. rejestr P-25/2022
FUNKCJA	IMIĘ I NAZWISKO	NR UPRAWNIEŃ	PODPIS	DATA
OPR.	mgr inż. Joanna Russ			02.2023r
RZUT DACHU - INWENTARYZACJA			skala 1:100	1/7



PALIGA DESIGN Aleje Wolności 1 86-010 Koronowo tel.+48 52 320-51-31 pracownia@paliga.com.pl www.paliga.com.pl		ADAPTACJA BUDYNKU BIUROWEGO NA POTRZEBY URZĘDU STAROSTWA POWIATOWEGO W BYDGOSZCZY		stadium INW.
		INWESTOR: Powiat Bydgoski ul. Konarskiego 1-3 85-066 Bydgoszcz	LOKALIZACJA: ul. Słowackiego 3 85-008 Bydgoszcz dz. nr 49	branża BUD.
FUNKCJA	IMIĘ I NAZWISKO	NR UPRAWNIEŃ	PODPIS	DATA
OPR.	mgr inż. Joanna Russ			02.2023r
PRZEKRÓJ I-I - INWENTARYZACJA			skala 1:100	1/8

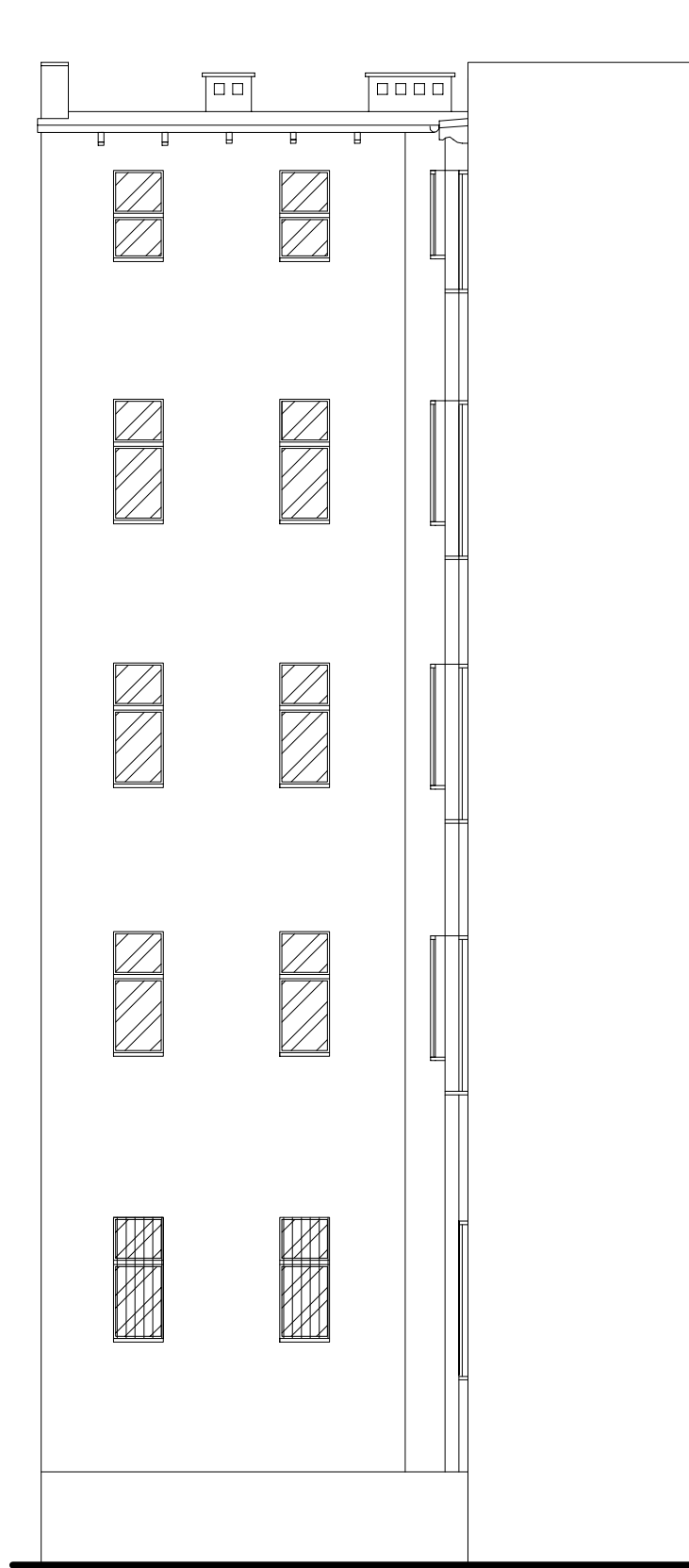


ELEWACJA POŁUDNIOWO-WSCHODNIA

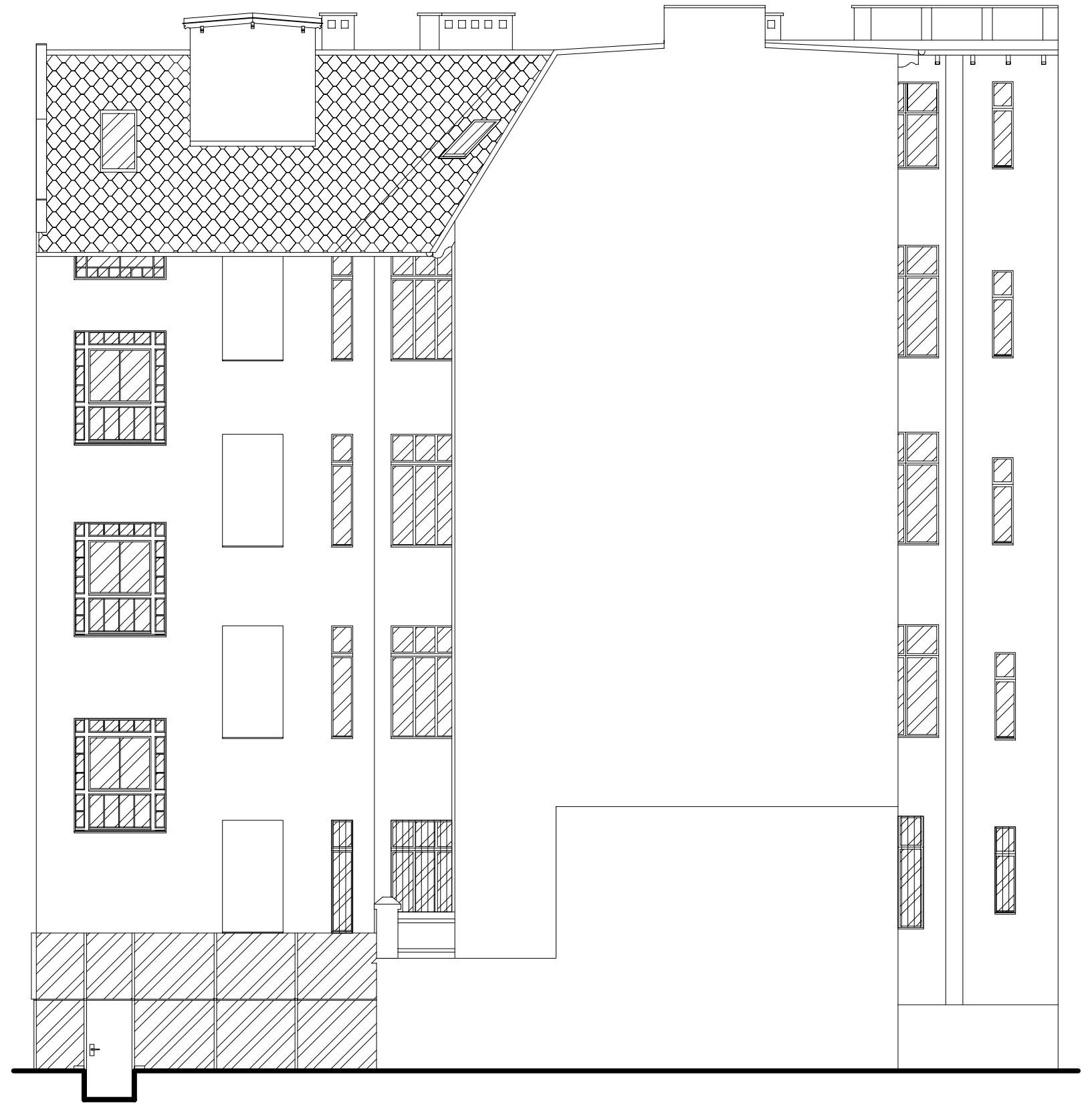


ELEWACJA POŁUDNIOWO-ZACHODNIA
(FRONTOWA)

PALIGA DESIGN		ADAPTACJA BUDYNKU BIUROWEGO NA POTRZEBY URZĘDU STAROSTWA POWIATOWEGO W BYDGOSZCZY		
		PALIGA DESIGN Aleje Wolności 1 86-010 Koronowo tel.+48 52 320-51-31 pracownia@paliga.com.pl www.paliga.com.pl	INWESTOR: Powiat Bydgoski ul. Konarskiego 1-3 85-066 Bydgoszcz	LOKALIZACJA: ul. Słowackiego 3 85-008 Bydgoszcz dz. nr 49
FUNKCJA	IMIĘ I NAZWISKO	NR UPRAWNIEŃ	PODPIS	DATA
OPR.	mgr inż. Joanna Russ			02.2023r
ELEWACJE - INWENTARYZACJA			skala 1:100	1/9



ELEWACJA PÓŁNOCNO-ZACHODNIA



ELEWACJA PÓŁNOCNO-WSCHODNIA

PALIGA DESIGN		ADAPTACJA BUDYNKU BIUROWEGO NA POTRZEBY URZĘDU STAROSTWA POWIATOWEGO W BYDGOSZCZY		
PALIGA DESIGN Aleje Wolności 1 86-010 Koronowo tel.+48 52 320-51-31 pracownia@paliga.com.pl www.paliga.com.pl		INWESTOR: Powiat Bydgoski ul. Konarskiego 1-3 85-066 Bydgoszcz	LOKALIZACJA: ul. Słowackiego 3 85-008 Bydgoszcz dz. nr 49	stadium INW. branża BUD. rejestr P-25/2022
FUNKCJA	IMIĘ I NAZWISKO	NR UPRAWNIEŃ	PODPIS	DATA
OPR.	mgr inż. Joanna Russ			02.2023r
ELEWACJE - INWENTARYZACJA			skala	1:100
				I/10