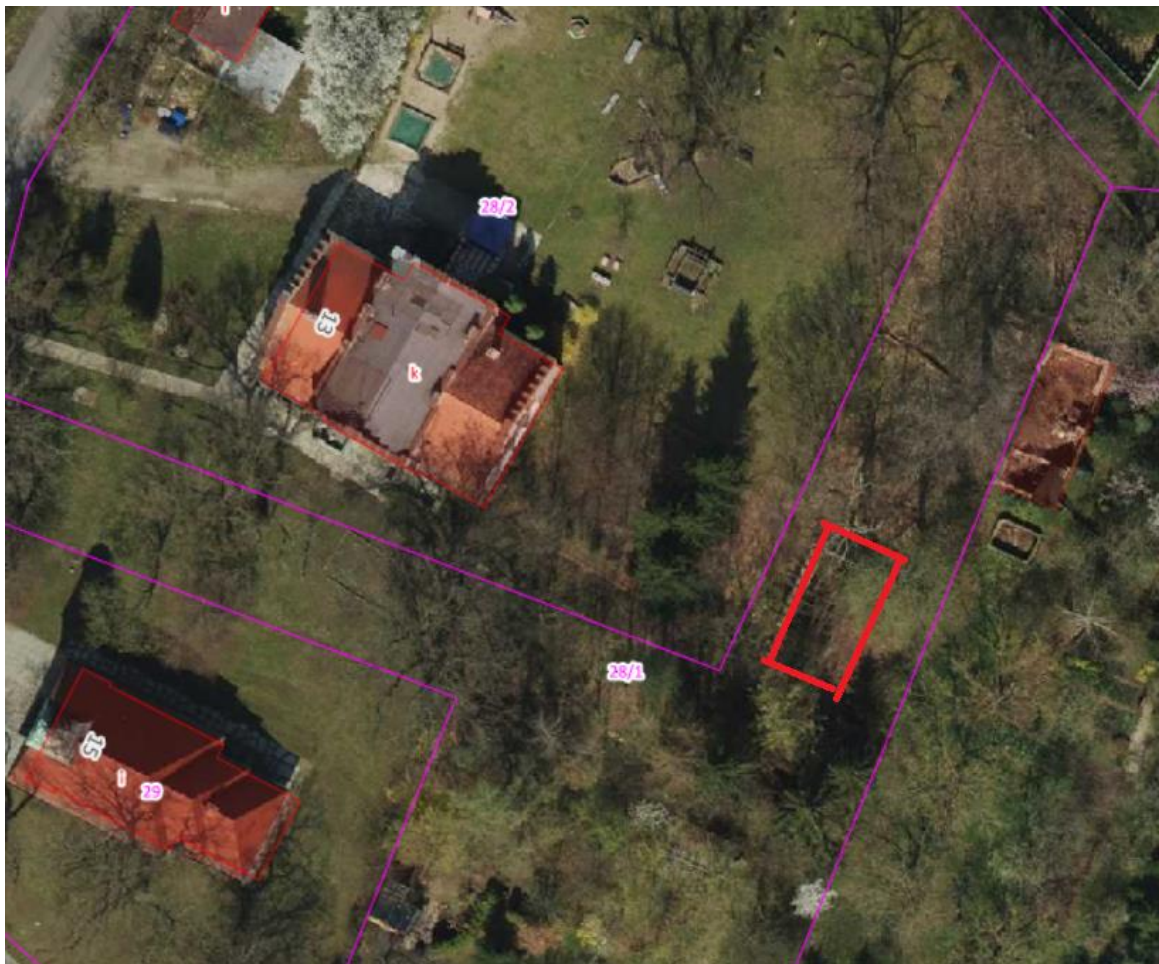


PROGRAM FUNKCJONALNO-UŻYTKOWY

Rozbiórka samowoli budowlanej

przy ul. Krzesiny 13 w Poznaniu nr działki 28/1, nr arkusza 27, obręb 10 (Krzesiny)



Orientacyjna lokalizacja samowoli budowlanej na działce.

Sporządził:

Stanisław Jezierski
Stanisław Jezierski
Inspektor nadzoru ds. budowlanych
Nr uprawnień WKP/BO/0230/18

Stanisław Jezierski

Data: 04-01-2023 r.

Akceptacja:

PROGRAM FUNKCJONALNO-UŻYTKOWY
Rozbiórka samowoli budowlanej, przy ul. Krzesiny 13 w Poznaniu,
nr działki 28/1, nr arkusza 27, obręb 10 (Krzesiny).

PRZEDMIOT ZAMÓWIENIA

Przedmiotem zamówienia realizowanego w trybie zamówienia publicznego przez Zarząd Komunalnych Zasobów Lokalowych Sp. z o.o. (zwany dalej Zamawiającym), jest:

Rozbiórka samowoli budowlanej, przy ul. Krzesiny 13 w Poznaniu,
nr działki 28/1, nr arkusza 27, obręb 10 (Krzesiny).

ZAMAWIAJĄCY

Zarząd Komunalnych Zasobów Lokalowych sp. z o.o.

ul. Matejki 57

60-770 Poznań

LOKALIZACJA INWESTYCJI

ul. Krzesiny 13 w Poznaniu,
nr działki 28/1, nr arkusza 27, obręb 10 (Krzesiny).

WSPÓLNY SŁOWNIK ZAMÓWIEŃ (CPV):

45000000-7 - Roboty budowlane,

45111100-9 - roboty w zakresie burzenia,

45111220-6 - roboty w zakresie usuwania gruzu,

45111213-4 - roboty w zakresie oczyszczania terenu.

PROGRAM FUNKCJONALNO-UŻYTKOWY
Rozbiórka samowoli budowlanej, przy ul. Krzesiny 13 w Poznaniu,
nr działki 28/1, nr arkusza 27, obręb 10 (Krzesiny).

SPIS ZAWARTOŚCI PROGRAMU FUNKCJONALNO-UŻYTKOWEGO

I. CZĘŚĆ OPISOWA

1. OPIS OGÓLNY PRZEDMIOTU ZAMÓWIENIA

- 1.1 Opis i charakterystyka budynków
- 1.2 Charakterystyczne parametry określające wielkość budynków
- 1.3 Dane podstawowe budynków
- 1.4 Dane ewidencyjne działki
- 1.5 Opis budynków

2. OPIS ELEMENTÓW KONSTRUKCYJNYCH BUDYNKU

- 2.1 Fundamenty i ściany piwnic
- 2.2 Ściany zewnętrzne:
- 2.3 Konstrukcja dachowa, pokrycie dachu
- 2.4 Stolarka okienna i drzwiowa
- 2.5 Ciągi kominowe i wentylacyjne
- 2.6 Nawierzchnia wokół budynku

3. SZCZEGÓŁOWY ZAKRES PRZEDMIOTU ZAMÓWIENIA

4. WYMAGANIA ZAMAWIAJĄCEGO W STOSUNKU DO PRZEDMIOTU ZAMÓWIENIA

- 4.1 Wymagania architektoniczne
- 4.2 Wymagania konstrukcyjne
- 4.3 Wymagania instalacyjne – instalacje elektryczne i niskoprądowe
- 4.4 Wymagania instalacyjne – pozostałe instalacje

5. ZAKRES I WYMAGANIA DOT. PRAC PROJEKTOWYCH

- 5.1 Zakres prac projektowych
- 5.2 Warunki wykonania i odbioru prac projektowych
- 5.3 Wymagana forma dokumentacji
- 5.4 Dokumentacja dot. ochrony środowiska w czasie wykonywania Robót

6. ZAKRES I WYMAGANIA ZAMAWIAJĄCEGO DOT. ROBÓT

- 6.1 Ogólne wymagania dotyczące robót
- 6.2 Nadzór nad robotami
- 6.3 Przekazanie Terenu Budowy, organizacja robót
- 6.4 Zgodność Robót z Dokumentacją Projektową i ST
- 6.5 Zabezpieczenie Terenu Rozbiórki
- 6.6 Ochrona środowiska w czasie wykonywania Robót
- 6.7 Ochrona przeciwpożarowa
- 6.8 Warunki wykonania i odbioru robót

II. CZĘŚĆ INFORMACYJNA

- 1. Oświadczenie Zamawiającego stwierdzające jego prawo do dysponowania nieruchomością.
- 2. Przepisy prawne i normy związane z projektowaniem i wykonaniem zamierzenia budowlanego.

PROGRAM FUNKCJONALNO-UŻYTKOWY
Rozbiórka samowoli budowlanej, przy ul. Krzesiny 13 w Poznaniu,
nr działki 28/1, nr arkusza 27, obręb 10 (Krzesiny).

I. CZĘŚĆ OPISOWA

1. OPIS OGÓLNY PRZEDMIOTU ZAMÓWIENIA

Przedmiotem Zamówienia jest:

- opracowanie dokumentacji arch-budowlanej rozbiórki samowoli budowlanej, która składa się z grupy niskich, nieukończonych obiektów budowlanych, wzniesionych bez wymaganych pozwoleń, zlokalizowanych w części wschodniej działki nr 28/1, ark. 27, obr. 10 (Krzesiny),
- uzyskanie pozwolenia Miejskiego Konserwatora Zabytków na prace budowlane na terenie objętym ochroną zabytków z klauzulą ostateczności,
- uzyskanie decyzji Miejskiego Konserwatora Zabytków zezwalającej na usunięcie krzewów z terenu nieruchomości wpisanej do rejestru zabytków,
- uzyskanie pozwolenia na wycinkę krzewów od organu ochrony środowiska – Wydział Klimatu i Środowiska UMP,
- wykonanie ekspertyzy ornitologicznej i chiropterologicznej,
- uzyskanie decyzji Regionalnej Dyrekcji Ochrony Środowiska zezwalającej na zniszczenie siedlisk i miejsc gniazdowań ptaków i/lub nietoperzy,
- uzyskanie pozwolenia na rozbiórkę od organu administracji architektoniczno-budowlanej – Wydział Urbanistyki i Architektury UMP - wraz klauzulą ostateczności,
- wycięcie niezbędnej ilości krzewów do wykonania dojazdu i rozbiórki nieukończonych obiektów,
- wykonanie dojazdu tymczasowego do obiektów,
- rozbiórka nieukończonych obiektów wraz z ewentualnym zabezpieczeniem sieci elektrycznej i wod-kan, uporządkowaniem terenu z materiałów porozbiórkowych,
- sporządzenie i dostarczenie do Zamawiającego oraz złożenie do właściwego urzędu powykonawczej dokumentacji budowlanej i geodezyjno-kartograficznej.

1.1 Opis i charakterystyka budynków gospodarczych:

- Wolnostojący jednokondygnacyjny zespół nieukończonych obiektów budowlanych, wykonanych w technologii tradycyjnej z elementów drobnowymiarowych tj. pustaki i cegły, z fragmentami dachów o konstrukcji drewnianej, wzniesionych w latach 2010-2020, położony na działce nr 28/1 przy ul. Krzesiny 13 w Poznaniu, przy wschodniej granicy z działką 28/2 w odległości 70 m na pn. pn.-wsch. (NNE) od ul. Tarnowskiej i w odległości 83 m na wsch. pd.-wsch. (ESE) od ul. Krzesiny.

Wymiary zespołu obiektów w rzucie: ok. 10,0 m × 6,00 m

Wysokość budynków od ~3,00 m do ~6,00 m.

- Teren obejmujący działki nr 28/1 i 28/2, ark. 27, obr. 10 (Krzesiny), adres: ul. Krzesiny 13 w Poznaniu wpisany jest do:
 - indywidualnego rejestru zabytków pod nr 896/WLKP/A – typ zabytku: ogrody, parki,
 - gminnego rejestru zabytków – typ zabytku: zespoły pałacowe, folwarczne, dwory.

1.2 Charakterystyczne parametry określające wielkość zespołu budynków:

Zespół nieukończonych obiektów Krzesiny 13 dz. 28/1, ark. 27, obr. 10 (Krzesiny)	
powierzchnia zabudowy [m ²]:	ca. 60,00
długość [m]:	ca. 10,00

PROGRAM FUNKCJONALNO-UŻYTKOWY
Rozbiórka samowoli budowlanej, przy ul. Krzesiny 13 w Poznaniu,
nr działki 28/1, nr arkusza 27, obręb 10 (Krzesiny).

szerokość [m]:	ca. 6,00
wysokość do kalenicy [m]:	ca. 6,00

1.3 Dane podstawowe zespołu budynków:

- adres: Poznań-Krzesiny ul. Krzesiny 13
- funkcja podstawowa budynków: gospodarcza
- rok budowy: 2010-2020
- liczba kondygnacji nadziemnych: 1
- liczba kondygnacji podziemnych: 1 - częściowo piwniczny

1.4 Dane ewidencyjne działki:

- nr nazwa obrębu 10, Krzesiny
- numer arkusza mapy ewidencyjnej 27
- numery działki 28/1
- pole powierzchni działki 2540 m²
- oznaczenie księgi wieczystej KW PO2P/00009635/4
- dane o właścicielu działki/działek Miasto Poznań

1.5 Opis zespołu budynków:

- funkcja budynków: budynki gospodarcze
- rodzaj zabudowy: wolnostojący
- ilość kondygnacji: 1
- rodzaj pokrycia dachu: papa
- układ konstrukcyjny: mieszany
- rodzaj murów: murowane z cegły, pustaków
- rodzaj stropów: betonowe, ceramiczne
- instalacje: brak danych
- ogrzewanie: nie dotyczy

2. OPIS ELEMENTÓW KONSTRUKCYJNYCH BUDYNKU

2.1 Fundamenty i ściany piwnic:

Fundamenty i ściany piwnic wykonane z betonu zbrojonego/ bloczków betonowych/cegieł.

2.2 Ściany zewnętrzne:

Ściany zewnętrzne murowane, nieocieplone, częściowo otynkowane.

2.3 Konstrukcja dachowa, pokrycie dachu:

Dachy o małym i średnim nachyleniu, o konstrukcji drewnianej. Pokrycie dachu z papy, drewna.

2.4 Stolarka okienna i drzwiowa:

Stolarka okienna i drzwiowa drewniana, tymczasowa, brak szklenia.

2.5 Ciągi kominowe i wentylacyjne:

Brak.

2.6 Nawierzchnia terenu wokół budynków:

Humus niezagęszczony, poszycie leśne, trawnik.

3. SZCZEGÓŁOWY ZAKRES PRZEDMIOTU ZAMÓWIENIA:

Przedmiotem Zamówienia jest:

PROGRAM FUNKCJONALNO-UŻYTKOWY
Rozbiórka samowoli budowlanej, przy ul. Krzesiny 13 w Poznaniu,
nr działki 28/1, nr arkusza 27, obręb 10 (Krzesiny).

- 3.1 opracowanie kompletnej dokumentacji projektowej rozbiórki zespołu budynków gospodarczych położonych przy zachodniej granicy działki,
- 3.2 uzyskanie pozwolenia na prowadzenie robót budowlanych z klauzulą ostateczności – Biuro Miejskiego Konserwatora Zabytków,
- 3.3 uzyskanie pozwolenia na rozbiórkę z klauzulą ostateczności od organu administracji architektoniczno-budowlanej – Wydział Urbanistyki i Architektury Urzędu Miasta Poznania,
- 3.4 uzyskanie decyzji zezwalającej na usunięcie krzewów z terenu nieruchomości wpisanej do rejestru zabytków - Biuro Miejskiego Konserwatora Zabytków,
- 3.5 uzyskanie pozwolenia na wycinkę krzewów od właściwego organu ochrony środowiska – Wydział Klimatu i Środowiska Urzędu Miasta Poznania,
- 3.6 wykonanie ekspertyzy ornitologicznej i chiropterologicznej,
- 3.7 uzyskanie decyzji Regionalnej Dyrekcji Ochrony Środowiska zezwalającej na zniszczenie siedlisk i miejsc gniazdowań ptaków i/lub nietoperzy,
- 3.8 uzyskanie wszystkich innych niezbędnych uzgodnień, pozwoleń, decyzji administracyjnych na wszystkich etapach realizacji Zamówienia,
- 3.9 wykonanie tymczasowego dojazdu do miejsca rozbiórki,
- 3.10 odcięcie i zabezpieczenie sieci elektrycznej i wod-kan doprowadzonych do budynków, o ile występują,
- 3.11 rozbiórka pozostałości po samowoli budowlanej opisanych w pkt. 1 i 2,
- 3.12 uporządkowanie i oczyszczenie terenu z gruzu i innych pozostałości po rozbiórce oraz usunięcie ww. pozostałości i ich utylizacja w sposób zgodny z obowiązującymi przepisami, a w szczególności zgodnie z ustawą o odpadach,
- 3.13 plantowanie do poziomu terenu otaczającego i uporządkowanie terenu,
- 3.14 wykonanie innych niezbędnych robót budowlanych, koniecznych do realizacji przedmiotu Umowy,
- 3.15 sporządzenie i dostarczenie do Zamawiającego powykonawczej budowlanej i dokumentacji geodezyjno-kartograficznej w celu wprowadzenia zaistniałych zmian do ewidencji gruntów i budynków wraz z potwierdzeniem złożenia powyższych dokumentów we właściwym organie administracji państwowej,
- 3.16 nadzór techniczny nad realizacją Zamówienia.

4. WYMAGANIA ZAMAWIAJĄCEGO W STOSUNKU DO PRZEDMIOTU ZAMÓWIENIA.

4.1 Wymagania architektoniczne:

Planowane roboty mają na celu rozbiórkę samowoli budowlanej na działce nr 28/1 przy ul. Krzesiny 13. Roboty rozbiórkowe w opisanym powyżej zakresie należy zaprojektować tak, aby były możliwe do wykonania zgodnie z obowiązującymi przepisami prawa oraz sztuką budowlaną. Projekt i roboty rozbiórkowe wykonywać należy zgodnie z ustaleniami z Zamawiającym.

4.2 Wymagania konstrukcyjne:

Dokumentacja projektowa powinna zawierać zapisy, iż roboty rozbiórkowe należy przeprowadzić z zachowaniem szczególnej ostrożności z zachowaniem zasad BHP i ochrony środowiska.

4.3 Wymagania instalacyjne – instalacje elektryczne i niskoprądowe:

W projekcie rozbiórki należy uwzględnić:

PROGRAM FUNKCJONALNO-UŻYTKOWY
Rozbiórka samowoli budowlanej, przy ul. Krzesiny 13 w Poznaniu,
nr działki 28/1, nr arkusza 27, obręb 10 (Krzesiny).

- a) odłączenia i demontażu urządzeń odbiorczych, instalacji, urządzeń przesyłowych, liczników i sieci doprowadzających energię elektryczną do budynków, o ile takie znajdują się w ww. pozostałościach po samowoli budowlanej.
- b) demontażu rozdzielnic, oprav oświetleniowych, osprzętu gniazdowego i łączeniowego oraz innej aparatury, o ile takie znajdują się w ww. samowoli budowlanej,

4.4 Wymagania instalacyjne – pozostałe instalacje:

W projekcie rozbiórki należy uwzględnić odłączenia i demontaż urządzeń odbiorczych, instalacji, urządzeń przesyłowych, liczników i sieci doprowadzających wodę do budynku i odprowadzających ścieki oraz wodę opadową, o ile takie znajdują się w ww. pozostałościach po samowoli budowlanej.

Wykonawca uwzględni w planowanych robotach konieczną zmianę przebiegu wszystkich instalacji i sieci, które tego wymagają np.: instalacje znajdujące się w kolizji z planowanymi robotami rozbiórkowymi. Wykonawca powinien określić zakres i miejsce wykonania demontażu zbędnych instalacji.

5. ZAKRES I WYMAGANIA DOT. PRAC PROJEKTOWYCH.

Zakres prac projektowych obejmuje sporządzenie dokumentacji projektowej, zgodnie z Rozporządzeniem Ministra Infrastruktury z dnia 2 września 2004 r. w sprawie szczegółowego zakresu i formy dokumentacji projektowej, specyfikacji technicznych wykonania i odbioru robót budowlanych oraz programu funkcjonalno-użytkowego (Dz.U.2013.0.1129 t.j.) oraz zgodnie z Rozp. Min. Rozwoju z dn. 11.09.2020 w sprawie szczegółowego zakresu i formy projektu budowlanego (Dz.U. z dn. 18.09.2020 Poz. 1609).

Dokumentacja projektowa musi być wykonana w stanie kompletnym z punktu widzenia celu, któremu ma służyć.

Zamawiający zastrzega, że Wykonawca nie może stosować w dokumentacji znaków towarowych, patentów lub pochodzenia materiałów chyba, że nie można opisać przedmiotu zamówienia za pomocą dostatecznie dokładnych określeń, a wskazaniu takiemu towarzyszą wyrażenie „lub równoważny”.

5.1 Zakres prac projektowych:

- 5.1.1 Wykonanie dokumentacji projektowej rozbiórki samowoli budowlanej, koniecznej do zgłoszenia robót budowlanych,
- 5.1.2 Wymagane jest, aby dokumentacja, poświadczenia, wszelkie instrukcje i inne dokumenty były napisane w języku polskim,
- 5.1.3 Wykonawca musi zapewnić sprawdzenie projektów pod względem ich zgodności z przepisami m.in:
 - techniczno-budowlanymi,
 - ochrony przeciwpożarowej, BHP, higieniczno-sanitarnymi,
 - ochrony środowiska.
- 5.1.4 Uzyskanie wszelkich niezbędnych decyzji, pozwoleń, opinii, zgód, ekspertyz oraz innych dokumentów niezbędnych w celu realizacji inwestycji w tym. m.in.:
 - uzyskania wszelkich decyzji, postanowień, które są niezbędne do uzyskania pozwolenia na roboty rozbiórkowe,
 - uzyskania wszelkich opracowań geodezyjnych niezbędnych do dokonania zgłoszenia robót rozbiórkowych,
 - pozwoleń i uzgodnień branżowych z gestorami instalacji i sieci podziemnych, o ile znajdują

PROGRAM FUNKCJONALNO-UŻYTKOWY
Rozbiórka samowoli budowlanej, przy ul. Krzesiny 13 w Poznaniu,
nr działki 28/1, nr arkusza 27, obręb 10 (Krzesiny).

się na terenie rozbiórki,

- wszelkich innych dokumentów, które okażą się niezbędne dla realizacji inwestycji.

5.2 Warunki wykonania i odbioru prac projektowych:

- 5.2.1 Na etapie opracowania projektu, Wykonawca odbędzie robocze konsultacje z Zamawiającym, w celu akceptacji proponowanych przez jednostkę projektową rozwiązań technicznych i standardów, co najmniej raz w tygodniu w siedzibie Zamawiającego (chyba, że Zamawiający postanowi inaczej) zakończone notatką służbową z ustaleń.
- 5.2.2 Niezwłocznie, po opracowaniu, przekazanie materiałów przygotowawczych, celem ich omówienia i akceptacji rozwiązań.
- 5.2.3 Uzupełnienie i poprawienie dokumentacji wg zaleceń Zamawiającego.
- 5.2.4 Dokumentacja powinna być wykonana w języku polskim, zgodnie z obowiązującymi przepisami, normami, ze sztuką budowlaną, oraz powinna być opatrzona klauzulą o kompletności i przydatności z punktu widzenia celu, któremu ma służyć.
- 5.2.5 Dokumentacja powinna być spójna i skoordynowana we wszystkich branżach-
- 5.2.6 Wykonawca ponosi odpowiedzialność z tytułu zbyt późnego przekazania Zamawiającemu materiałów, opinii, uzgodnień i decyzji, skutkujących nieterminowością realizacji przedmiotu zamówienia.
- 5.2.7 W zakresie dokumentacji należy ująć wszystkie roboty niezbędne dla wykonawstwa robót, Dokumentację należy opracować w sposób czytelny (nie dopuszcza się opisów ręcznych).
- 5.2.8 Dokumentacja projektowa powinna zawierać zapisy dotyczące ochrony środowiska wymagane wszystkimi przepisami i normami prawnymi obowiązującymi w Polsce.
- 5.2.9 Przy sporządzaniu dokumentacji projektowej należy uwzględnić planowany zakres robót
- 5.2.10 Dokumentacja podlegała będzie zatwierdzeniu przez Zamawiającego.

5.3 Wymagana forma dokumentacji:

- 5.3.1 Dokumentacja powinna obejmować:
 - a. projekt rozbiórki - **5 egz.** w wersji papierowej
 - b. inwentaryzacja budynku – **5 egz.** w wersji papierowej,
 - c. przedmiar robót – **2 egz.** w wersji papierowej,
 - d. ekspertyza ornitologiczna i chiropterologiczna,
 - e. kosztorys inwestorski – **2 egz.** w wersji papierowej,
 - f. STWiOR – **5 egz.** w wersji papierowej,
 - g. Plan BIOZiŚ – **2 egz.** w wersji papierowej,
 - h. Specyfikacje Techniczne Wykonania i Odbioru Robót – **2 egz.** w wersji papierowej,
 - i. Przygotowanie wniosków o:
 - pozwolenie na prowadzenie robót budowlanych do MKZ - **2 egz.** w wersji papierowej
 - pozwolenie na wycinkę krzewów do MKZ - **2 egz.** w wersji papierowej
 - pozwolenie na rozbiórkę do WUiA – **2 egz.** w wersji papierowej,
 - pozwolenie na wycinkę krzewów do WKiŚ - **2 egz.** w wersji papierowej
 - zezwolenie RDOŚ na zniszczenie siedlisk i miejsc gniazdowań ptaków i/lub nietoperzy,

PROGRAM FUNKCJONALNO-UŻYTKOWY
Rozbiórka samowoli budowlanej, przy ul. Krzesiny 13 w Poznaniu,
nr działki 28/1, nr arkusza 27, obręb 10 (Krzesiny).

j. Całość dokumentacji opisanej w punkcie 5.3.1 lit. a-h w wersji elektronicznej – **2 płyty CD**

- Wszystkie egzemplarze dokumentacji projektowej powinny zawierać rysunki wydrukowane w kolorze (nie mogą stanowić czarno białych kserokopii oryginalnych rysunków z zaznaczonymi na kolorowo projektowanymi elementami).
- Wszystkie egzemplarze dokumentacji projektowej powinny być wykonane w technice komputerowej, nie dopuszcza się rysunków i opisów odręcznych.
- Dokumentacja projektowa powinna być przekazana Zamawiającemu w opisanych opakowaniach zbiorczych np. kartonach z podziałem na branże z dołączonym Dziennikiem Rozbiórki oraz oryginałami wszystkich pozwoleń, decyzji, zgód itp.
- Zamawiający BEZWGŁĘDNIE wymaga, aby Wykonawca połączył wszystkie elementy dokumentacji w pliki w formacie pdf, które odpowiadają każdemu tomowi dokumentacji w wersji papierowej.

5.3.2 Wykonawca zobowiązany jest przekazać przedmiot zamówienia w plikach:

- ADOBE READER – całość dokumentacji (rozszerzenie .pdf),
- MS WORD – kompletne opisy techniczne, inwentaryzacje, instrukcje, STWiORB itp. (rozszerzenie .doc).
- AUTOCAD – kompletne rysunki (rozszerzenie .dwg)
- NORMA – przedmiary i kosztorysy (rozszerzenie .ath).

5.3.3 Na Wykonawcy spoczywa obowiązek:

- dokonania wszelkich uzgodnień branżowych niezbędnych do uzyskania ww. pozwoleń, w pkt. 5.3.1 lit. h),
- uzyskania wszelkich decyzji, opinii, uzgodnień które są niezbędne do ww. pozwoleń, w pkt. 5.3.1 lit. h),
- uzyskania wszelkich opracowań geodezyjnych niezbędnych do opracowania dokumentacji projektowej i uzyskania pozwolenia na rozbiórkę.

5.4 Dokumentacja dot. ochrony środowiska w czasie wykonywania Robót:

W dokumentacji projektowej powinny znaleźć się zapisy nakładające obowiązek na Wykonawcę znajomości i stosowania w czasie prowadzenia robót wszelkich przepisów dotyczących ochrony środowiska naturalnego, w tym przepisów ujętych w pkt. II.2. lit. H-I.

6 ZAKRES I WYMAGANIA ZAMAWIAJĄCEGO DOT. ROBÓT

6.1 Ogólne wymagania dotyczące robót:

Wykonawca jest odpowiedzialny za jakość wykonanych Robót, bezpieczeństwo wszelkich czynności na Terenie Rozbiórki, metody użyte przy budowie oraz za ich zgodność z Dokumentacją Projektową, ST i poleceniami przedstawicieli Zamawiającego.

6.2 Nadzór nad robotami:

Wykonawca zapewni dla realizacji robót związanych z przedmiotem zamówienia osoby posiadające odpowiednie uprawnienia zawodowe, w tym:

- Uprawnienia wynikające z przepisów UDT,
- Uprawnienia budowlane w kierowania robotami w specjalności konstrukcyjno-budowlanej
- Uprawnienia budowlane w kierowania robotami budowlanymi w branży elektrycznej, o ile będą konieczne,
- Uprawnienia wynikające z przepisów dot. obsługi urządzeń i pojazdów przeznaczonych do wykonania prac rozbiórkowych.

PROGRAM FUNKCJONALNO-UŻYTKOWY
Rozbiórka samowoli budowlanej, przy ul. Krzesiny 13 w Poznaniu,
nr działki 28/1, nr arkusza 27, obręb 10 (Krzesiny).

6.3 Przekazanie Terenu Budowy, organizacja robót:

Zamawiający w terminie określonym w Umowie przekaze Wykonawcy Teren Rozbiórki. Wykonawca przy organizacji robót powinien uwzględnić zabezpieczenie terenu rozbiórki na czas jej realizacji.

6.4 Zabezpieczenie Terenu Rozbiórki:

Wykonawca jest zobowiązany do zabezpieczenia Terenu Rozbiórki w okresie trwania realizacji Umowy aż do zakończenia i odbioru ostatecznego Robót. Wykonawca dostarczy, zainstaluje i będzie utrzymywać tymczasowe urządzenia zabezpieczające w tj.: ogrodzenia, poręcze, oświetlenie, sygnały i znaki ostrzegawcze, wszelkie inne środki niezbędne do ochrony Robót, wygody społeczności i innych. Koszt zabezpieczenia Terenu Rozbiórki nie podlega odrębnej zapłacie i przyjmuje się, że jest włączony w Cenę Umowną.

6.5 Ochrona środowiska w czasie wykonywania Robót:

6.5.1 Wykonawca ma obowiązek znać i stosować w czasie prowadzenia Robót wszelkie przepisy dotyczące ochrony środowiska naturalnego.

W okresie trwania rozbiórki Wykonawca będzie:

- utrzymywać Teren Rozbiórki i wykopy w stanie bez wody stojącej,
- podejmować wszelkie uzasadnione kroki mające na celu stosowanie się do przepisów i norm dotyczących ochrony środowiska na terenie i wokół Terenu Rozbiórki oraz będzie unikać uszkodzeń lub uciążliwości dla osób lub dóbr publicznych i innych, a wynikających z nadmiernego hałasu, wibracji i zanieczyszczenia, lub innych przyczyn powstałych w następstwie jego sposobu działania.
- Stosując się do tych wymagań będzie miał szczególny wzgląd na:
 - 1) Lokalizację baz, składowisk, ukopów i dróg dojazdowych;
 - 2) Środki ostrożności i zabezpieczenia przed:
 - a. zanieczyszczeniem zbiorników i cieków wodnych pyłami lub substancjami toksycznymi,
 - b. zanieczyszczeniem powietrza pyłami i gazami,
 - c. możliwością powstania pożaru.
- W przypadku prowadzenia robót w sąsiedztwie drzew unikać ich mechanicznego uszkodzenia i przesuszenia w wyniku prowadzenia robót odwodnieniowych.
- W bezpośrednim zasięgu koron drzew nie organizować placów składowych i dróg dojazdowych.
- Wokół każdego zagrożonego drzewa wydzielać strefę bezpieczeństwa.

6.5.2 Wykonawcę uznaje się za wytwórcę odpadów powstających w czasie budowy. Usunięcie odpadów, ich wykorzystanie lub unieszkodliwienie są obowiązkiem wykonawcy.

6.5.3 Zamawiający nie będzie z tego tytułu ponosił żadnych kosztów w tym z tytułu opłat za gospodarcze korzystanie ze środowiska.

6.5.4 Po przeprowadzeniu rozbiórek Wykonawca ma obowiązek:

- a. zgromadzenia powstających odpadów w sposób selektywny,
- b. zapewnienia właściwego postępowania w czasie rozbiórki z odpadami niebezpiecznymi i zgromadzenia ich w sposób zapewniający ochronę środowiska,
- c. przekazania odpadów niebezpiecznych podmiotowi uprawnionemu do prowadzenia działalności w zakresie transportu i unieszkodliwiania odpadów niebezpiecznych,
- d. zagospodarowania wszystkich odpadów powstających w fazie budowy. Wytwórca odpadów – wykonawca prac budowlanych będzie mógł zlecić wykonanie obowiązku zagospodarowania

PROGRAM FUNKCJONALNO-UŻYTKOWY
Rozbiórka samowoli budowlanej, przy ul. Krzesiny 13 w Poznaniu,
nr działki 28/1, nr arkusza 27, obręb 10 (Krzesiny).

odpadami innemu posiadaczowi odpadów, za którego działalność ponosi odpowiedzialność przed Zamawiającym.

6.6 Ochrona przeciwpożarowa

Wykonawca będzie przestrzegać przepisów ochrony przeciwpożarowej. Wykonawca będzie utrzymywać sprawny sprzęt przeciwpożarowy, wymagany przez odpowiednie przepisy, na terenie baz produkcyjnych, w pomieszczeniach biurowych, mieszkalnych i magazynach oraz w maszynach i pojazdach. Materiały łatwopalne będą składowane w sposób zgodny z odpowiednimi przepisami i zabezpieczone przed dostępem osób trzecich. Wykonawca będzie odpowiedzialny za wszelkie straty spowodowane pożarem wywołanym, jako rezultat realizacji Robót albo przez personel Wykonawcy.

6.7 Warunki wykonania i odbioru robót

6.7.1 Wykonanie robót rozbiórkowych.

Do obowiązków Wykonawcy w zakresie wykonania robót rozbiórkowych należy w szczególności:

- terminowe wykonanie robót zgodnie z dokumentacją projektową, decyzją o pozwoleniu na rozbiórkę, obowiązującymi przepisami prawa, normami, zasadami wiedzy technicznej i sztuki budowlanej oraz przepisami BHP i ppoż.,
- sporządzenia Informacji dot. Bezpieczeństwa i Ochrony Zdrowia i Środowiska,
- zawiadomienie właściwego organu nadzoru budowlanego o zamiarze rozpoczęcia robót budowlanych,
- sporządzenie harmonogramu rzeczowego budowy i uzgodnienie go z Zamawiającym przed rozpoczęciem prac,
- wykonanie robót rozbiórkowych objętych przedmiotem umowy z materiałów własnych oraz przy użyciu własnych maszyn i urządzeń (materiały i urządzenia powinny odpowiadać co do jakości wymogom dopuszczającym je do obrotu i stosowania w budownictwie – zgodnie z obowiązującymi przepisami, na żądanie nadzoru inwestorskiego Wykonawca jest zobowiązany okazać w stosunku do wskazanych materiałów certyfikat na znak bezpieczeństwa, deklaracje zgodności z Polską Normą, aprobatę techniczną lub inny dokument normalizacyjny),
- przygotowanie dokumentacji powykonawczej na 7 dni przed dniem odbioru końcowego,
- wykonanie robót objętych przedmiotem umowy przy pomocy osób posiadających odpowiednie kwalifikacje, przeszkolonych w zakresie przepisów bhp i ppoż. oraz wyposażonych w odpowiedni sprzęt, narzędzia i odzież,
- zapewnienie nadzoru technicznego nad realizowanymi robotami w osobie Kierownika Budowy tj. osoby posiadającej odpowiednie wykształcenie techniczne i udokumentowaną praktykę zawodową przy zabytkach oraz stosowne uprawnienia budowlane, wykonującej samodzielne funkcje techniczne w budownictwie,
- zabezpieczenie we własnym zakresie warunków socjalnych i innych przypisanych prawem warunków i świadczeń dla swoich pracowników,
- utrzymanie ogólnego porządku na budowie poprzez ochronę mienia, nadzór nad bezpieczeństwem i higieną pracy, zapewnienie bezpieczeństwa przeciwpożarowego, usuwanie awarii związanych z prowadzeniem budowy i wykonanie zabezpieczeń w rejonie prowadzonych robót,
- realizowanie Robót zgodnie z dokumentacją projektową.

PROGRAM FUNKCJONALNO-UŻYTKOWY
Rozbiórka samowoli budowlanej, przy ul. Krzesiny 13 w Poznaniu,
nr działki 28/1, nr arkusza 27, obręb 10 (Krzesiny).

6.7.2. Dokumenty budowy

Wszystkie protokoły i inne dokumenty załączane do dziennika budowy powinny być przejrzyste numerowane, oznaczone i datowane.

Do istotnych dokumentów sporządzanych podczas realizacji Umowy zalicza się ponadto:

- dokumenty wchodzące w skład umowy,
- protokół przekazania terenu budowy Wykonawcy,
- umowy cywilno-prawne z osobami trzecimi,
- sprawozdania ze spotkań i narad koordynacyjnych na budowie,
- karty materiałowe,
- protokoły odbioru robót,
- korespondencja dotycząca budowy.

6.7.3. Odbiór robót

Roboty podlegają następującym etapom odbioru, dokonywanym przez Inspektorów Nadzoru, przy udziale Wykonawcy tj.: odbiorowi robót zanikających i ulegających zakryciu, odbiorowi częściowemu, odbiorowi końcowemu.

Odbiór robót zanikających i ulegających zakryciu:

- odbiór robót zanikających i ulegających zakryciu polega na finalnej ocenie ilości i jakości wykonanych robót, które w dalszym procesie realizacji ulegną zakryciu,
 - będzie dokonany w czasie umożliwiającym wykonanie ewentualnych korekt i poprawek bez hamowania ogólnego postępu robót,
 - odbioru robót dokonuje Inspektor Nadzoru Inwestorskiego,
 - gotowość danej części robót do odbioru zgłasza Wykonawca powiadomieniem Inspektora Nadzoru. Odbiór będzie przeprowadzony niezwłocznie, jednak nie później niż w ciągu 3 dni od daty zgłoszenia i powiadomienia o tym fakcie Inspektora Nadzoru,
 - jakość i ilość robót ulegających zakryciu ocenia Inspektor Nadzoru w oparciu o przeprowadzone pomiary, w konfrontacji z dokumentacją projektową i uprzednimi ustaleniami.
- Odbiór częściowy robót:
Odbiór częściowy polega na ocenie ilości i jakości wykonanych części robót. Odbioru częściowego robót dokonuje się wg zasad odbioru końcowego robót.
 - Odbiór końcowy robót:
Odbiór końcowy polega na finalnej ocenie rzeczywistego wykonania robót w odniesieniu do ich ilości, jakości i wartości.
 - o całkowitym zakończeniu robót oraz gotowości do odbioru końcowego Inspektorzy Nadzoru będą bezzwłocznie powiadomieni o tym fakcie przez Wykonawcę,
 - odbioru końcowego robót dokona komisja wyznaczona przez Zamawiającego w obecności Wykonawcy. Komisja odbierająca roboty dokona ich oceny jakościowej i ilościowej na podstawie przedłożonych dokumentów, wyników badań i pomiarów, ocenie wizualnej oraz zgodności wykonania robót z dokumentacją projektową.
 - Dokumenty do odbioru końcowego robót:
Podstawowym dokumentem potwierdzającym dokonanie odbioru końcowego robót jest protokół odbioru końcowego robót sporządzony wg wzoru ustalonego przez Zamawiającego. Do odbioru końcowego Wykonawca jest zobowiązany przygotować następujące dokumenty:

PROGRAM FUNKCJONALNO-UŻYTKOWY
Rozbiórka samowoli budowlanej, przy ul. Krzesiny 13 w Poznaniu,
nr działki 28/1, nr arkusza 27, obręb 10 (Krzesiny).

- dokumentację powykonawczą z naniesionymi zmianami (jeśli wystąpiły),
- inne niezbędne protokoły, opracowania, zestawienia, itp.

II. CZĘŚĆ INFORMACYJNA

Przepisy prawne i normy związane z projektowaniem i wykonaniem zamierzenia budowlanego:

- A. Ustawa Prawo budowlane z dnia 7 lipca 1994 r. (Dz.U.2020.0.1333 t.j.).
- B. Ustawa Prawo zamówień publicznych z dnia 29 stycznia 2004 r. (t.j. Dz. U. z 2019 r. poz. 1461).
- C. Ustawa o odpadach z dnia 27 kwietnia 2001 r.(Dz. U. nr 62, poz. 628 z późn. zm.).
- D. Rozporządzenie Ministra Infrastruktury z dnia 6 lutego 2003 r. w sprawie bezpieczeństwa i higieny pracy podczas wykonywania robót budowlanych (Dz. U. nr. 47, poz. 401 z późn. zm.).
- E. Ustawa Prawo ochrony środowiska z dnia 27 kwietnia 2001 r.(Dz. U. nr 62, poz. 627, z późn. zm.).
- F. Rozporządzeniu Ministra Środowiska z dnia 16 grudnia 2016 r. w sprawie ochrony gatunkowej zwierząt (Dz. U. z 2016 r. poz. 2183 z późn. zm.).
- G. Rozporządzeniem Ministra Infrastruktury z dnia 2 września 2004 r. w sprawie szczegółowego zakresu i formy dokumentacji projektowej, specyfikacji technicznych wykonania i odbioru robót budowlanych oraz programu funkcjonalno-użytkowego (Dz.U.2013.0.1129 t.j.)
- H. Inne przepisy związane z wyżej wymienionymi ustawami lub wynikające ze specyfiki inwestycji.
- I. Obowiązujące na terytorium Polski Normy, dyrektywy U.E. itp.
- J. Normy wymienione w ustawie Prawo Budowlane oraz przepisach towarzyszących.
- K. Zasady wiedzy techniczno-budowlanej.

Przed zastosowaniem wyżej powołanych przepisów należy sprawdzić ich aktualność.