



ul. Sytkowska 43, 60-413 Poznań

NIP 7822511954

SPECYFIKACJA TECHNICZNA WYKONANIA I ODBIORU ROBÓT

04 ROWEROWY PLAC ZABAW - PUMPTRACK

Inwestor:	Miasto Gorzów Wielkopolski, ul. Sikorskiego 4, 66-400 Gorzów Wielkopolski
Nazwa zamierzenia budowlanego:	Budowa toru rowerowego typu pumptrack wraz z placem do wypoczynku, małą architekturą i rozbudową sieci oświetlenia dla zadania pn.: „Budowa pumptracka w parku 750-lecia na terenie Gorzowa Wielkopolskiego”
Adres obiektu:	Gorzów Wielkopolski, woj. wielkopolskie, teren w parku 750-lecia, jednostka 086101_1 Gorzów Wlkp., obręb 0002 Górczyn, działki nr 239/6, 249/4
Kategoria obiektu:	VIII – inne obiekty

- D - 02.03.01 WYKONANIE NASYPÓW
- D - 04.04.02 PODBUDOWA Z KRUSZYWA ŁAMANEGO STABILIZOWANEGO MECHANICZNIE
- D - 05.03.05c NAWIERZCHNIA Z BETONU ASFALTOWEGO

SPECYFIKACJA TECHNICZNA WYKONANIA I ODBIORU ROBÓT BUDOWLANYCH NA PODSTAWIE D - 02.03.01 WYKONANIE NASYPÓW

1. Wstęp

1.1. Przedmiot ST

Przedmiotem niniejszej specyfikacji technicznej (ST) są wymagania dotyczące wykonania i odbioru robót związanych z wykonaniem nasypów rowerowego placu zabaw - PUMPTRACK.

1.2. Zakres stosowania ST

Specyfikacja Techniczna jest stosowana jako dokument przetargowy i kontraktowy przy zlecaniu i realizacji robót wymienionych w punkcie 1.1.

1.3. Zakres robót objętych ST

Ustalenia zawarte w niniejszej specyfikacji dotyczą zasad prowadzenia robót związanych z wykonaniem nasypów rowerowego placu zabaw - PUMPTRACK.

1.4. Określenia podstawowe

1.4.1. Nasyp - budowla ziemna wykonana powyżej powierzchni terenu, zbudowana z odpowiedniego materiału ziemnego.

Nasyp niski - nasyp, którego wysokość jest mniejsza niż 1 m.

Nasyp średni - nasyp, którego wysokość jest zawarta w granicach od 1 do 3 m.

1.4.2. Wskaźnik zagęszczenia gruntu - wielkość charakteryzująca stan zagęszczenia gruntu, określona wg wzoru:

$$I_s = \frac{\rho_d}{\rho_{ds}}$$

gdzie:

ρ_d - gęstość objętościowa szkieletu zagęszczonego gruntu, zgodnie z BN-77/8931-12, [Mg/m³],

ρ_{ds} - maksymalna gęstość objętościowa szkieletu gruntowego przy wilgotności optymalnej, zgodnie z PN-B-04481:1988, służąca do oceny zagęszczenia gruntu w robotach ziemnych, [Mg/m³].

1.4.3. Pozostałe określenia podstawowe są zgodne z odpowiednimi polskimi normami i definicjami podanymi w ST D-M-00.00.00 „Wymagania ogólne” pkt 1.4.

1.5. Ogólne wymagania dotyczące robót

Ogólne wymagania dotyczące robót podano w ST D-M-00.00.00 „Wymagania ogólne” pkt 1.5. Wykonawca jest odpowiedzialny za jakość wykonanych robót, oraz za testowanie i weryfikację zaprojektowanych kształtów przeszkód toru. W tym celu wymagane jest przedstawienie opinii czynnego zawodnika/instruktora rowerowego. Profilowanie, lokalizacja, wysokości względne przeszkód toru oraz samo ich wykonanie może ulec zmianie ze względów bezpieczeństwa, oraz ze względu na polepszenie właściwości jezdnych toru.

2. Materiały

2.1. Ogólne wymagania dotyczące materiałów

Ogólne wymagania dotyczące materiałów, ich pozyskiwania i składowania, podano w ST D-M-00.00.00 „Wymagania ogólne” pkt 2.

2.2. Grunty i materiały do nasypów

Grunty i materiały dopuszczone do budowy nasypów powinny spełniać wymagania określone w PN-S-02205:1998 [4].

Grunty i materiały do budowy nasypów podaje tablica 1.

Tablica 1. Przydatność gruntów do wykonania budowli zmiennych wg PN-S-02205:1998 [4].

Przeznaczenie	Przydatne	Przydatne z zastrzeżeniami	Treść zastrzeżenia
Na dolne warstwy nasypów poniżej strefy przemarzania	1. Rozdrobnione grunty skaliste twarde oraz kamieniste, zwietrzelinowe, rumosze i otoczaki, 2. Żwiry i pospółki, również gliniaste, 3. Piaski grubo, średnio i drobnoziarniste, naturalne i łamane, 4. Piaski gliniaste z domieszką frakcji żwirowo-kamienistej (morenowe) o wskaźniku różnoziarnistości $U \geq 15$ 5. Żużle wielkopiecowe i inne metalurgiczne ze starych zwalów (powyżej 5 lat) 6. Łupki przywęglowe przepalone 7. Wysiewki kamienne o zawartości frakcji iłowej poniżej 2%	1. Rozdrobnione grunty skaliste miękkie	gdy pory w gruncie skalistym będą wypełnione gruntem lub materiałem drobnoziarnistym
		2. Zwietrzeliny i rumosze gliniaste, 3. Piaski pylaste, piaski gliniaste, pyły piaszczyste i pyły	gdy będą wbudowane w miejsca suche lub zabezpieczone od wód gruntowych i powierzchniowych
		4. Piaski próchniczne, z wyjątkiem pylastych piasków próchnicznych	do nasypów nie wyższych niż 3 m, zabezpieczonym przed zawilgoceniem
		5. Gliny piaszczyste, gliny i gliny pylaste oraz inne o w. < 35%	w miejscach suchych lub przejściowo zawilgoconych
		6. Gliny piaszczyste i zwięzłe, gliny zwięzłe i gliny pylaste oraz inne grunty o granicy płynności w. od 35 do 60%	do nasypów nie wyższych niż 3 m, zabezpieczonych przed zawilgoceniem lub po ulepszeniu spoiwami
		7. Wysiewki kamienne gliniaste o zawartości frakcji iłowej ponad 2%	gdy zwierciadło wody gruntowej znajduje się na głębokości większej od kapilarności biernej gruntu podłoża

3.2. Sprzęt stosowany do wykonania robót

Tablica 2. Orientacyjne dane przy doborze sprzętu zagęszczającego.

Rodzaje urządzeń zagęszczających	Rodzaje gruntu						Uwagi o przydatności maszyn
	niespoiste: piaski, żwiry, pospółki		spoiste: pyły gliny, ły		gruboziarniste i kamieniste		
	grubość warstwy [m]	liczba przejść n ***	grubość warstwy [m]	liczba przejść n ***	grubość warstwy [m]	liczba przejść n ***	
Walce statyczne gładkie *	0,1 do 0,2	4 do 8	0,1 do 0,2	4 do 8	0,2 do 0,3	4 do 8	1)
Walce statyczne okotkowane *	-	-	0,2 do 0,3	8 do 12	0,2 do 0,3	8 do 12	2)
Walce statyczne ogumione *	0,2 do 0,5	6 do 8	0,2 do 0,4	6 do 10	-	-	3)
Walce wibracyjne gładkie **	0,4 do 0,7	4 do 8	0,2 do 0,4	3 do 4	0,3 do 0,6	3 do 5	4)
Walce wibracyjne okotkowane **	0,3 do 0,6	3 do 6	0,2 do 0,4	6 do 10	0,2 do 0,4	6 do 10	5)
Zagęszczarki wibracyjne **	0,3 do 0,5	4 do 8	-	-	0,2 do 0,5	4 do 8	6)
Ubijaki szybkuuderzające	0,2 do 0,4	2 do 4	0,1 do 0,3	3 do 5	0,2 do 0,4	3 do 4	6)
Ubijaki o masie od 1 do 10 Mg zrzucone z wys. od 5 do 10 m	2,0 do 8,0	4 do 10 uderzeń w punkt	1,0 do 4,0	3 do 6 uderzeń w punkt	1,0 do 5,0	3 do 6 uderzeń w punkt	

*) Walce statyczne są mało przydatne w gruntach kamienistych.

**) Wibracyjnie należy zagęszczać warstwy grubości 15 cm, cieńsze warstwy należy zagęszczać statycznie.

***) Wartości orientacyjne, właściwe należy ustalić na odcinku doświadczalnym.

Uwagi: 1) Do zagęszczania górnych warstw podłoża. Zalecane do codziennego wygładzania (przywałowania) gruntów spoistych w miejscu pobrania i w nasypie.

2) Nie nadają się do gruntów nawodnionych.

3) Mało przydatne w gruntach spoistych.

4) Do gruntów spoistych przydatne są walce średnie i ciężkie, do gruntów kamienistych – walce bardzo ciężkie.

5) Zalecane do piasków pylastych i gliniastych, pospółek gliniastych i glin piaszczystych.

6) Zalecane do zasypek wąskich przekopów.

4. Transport

4.1. Ogólne wymagania dotyczące transportu

Ogólne wymagania dotyczące transportu podano w ST D-M-00.00.00 „Wymagania ogólne” pkt 4.

4.2. Transport materiałów

Wybór środków transportu powinien być dostosowany do kategorii gruntu, jego objętości, technologii odspajania i załadunku oraz od odległości transportu. Wydajność środków transportu powinna być dostosowana do wydajności sprzętu używanego do wykonywania wykopów oraz sprzętu używanego do odspajania gruntu.

5. Wykonanie robót

5.1. Ogólne zasady wykonania robót

Ogólne zasady wykonania robót podano w ST D-M-00.00.00 „Wymagania ogólne” pkt 5.

5.2. Wykonanie nasypów

5.2.1. Przygotowanie podłoża w obrębie podstawy nasypu

Przed przystąpieniem do budowy nasypu należy w obrębie jego podstawy zakończyć roboty przygotowawcze, określone w ST D-01.00.00 „Roboty przygotowawcze” oraz w dokumentacji projektowej. Teren pod budowę rowerowego placu zabaw - PUMPTRACK powinien być płaski lub lekko pochyły ($\leq 3\%$). Wykonawca przy użyciu widocznych palików wyznaczy zarysy skarp nasypów.

5.3.2. Wybór gruntów i materiałów do wykonania nasypów

Wybór gruntów i materiałów do wykonania nasypów powinien być dokonany z uwzględnieniem zasad podanych w pkt 2.

5.3.3. Zasady wykonania nasypów

5.3.3.1. Ogólne zasady wykonywania nasypów

Nasypy powinny być wznoszone przy zachowaniu przekroju poprzecznego i profilu podłużnego, które określono w dokumentacji projektowej, z uwzględnieniem ewentualnych zmian wprowadzonych na etapie testowania i weryfikacji zaprojektowanych kształtów przeszkód toru.

W celu zapewnienia stateczności nasypu i jego równomiernego osiadania należy przestrzegać następujących zasad:

a) Nasypy należy wykonywać poziomymi warstwami, z gruntów przydatnych do budowy nasypów. Nasypy powinny być wznoszone równomiernie na całej szerokości.

Zakręty profilowane (tzw. bandy) należy wznosić jw. z zachowaniem nadmiaru szerokości ≥ 50 cm przy każdej kolejnej warstwie nasypu do uzyskania odpowiedniej wysokości. Ostateczne profilowanie wykonuje się, ścinając nadmiar materiału, z zachowaniem kształtu i parametrów (promień zakrętu, etc.) elementu, opisanych w dokumentacji projektowej. Powstały profil zakrętu należy dogęścić płytą wibracyjną o wadze ≥ 60 kg po całej długości promienia bandy, od podstawy nasypu w kierunku jego korony i odwrotnie.

b) Grubość warstwy w stanie luźnym powinna być odpowiednio dobrana w zależności od rodzaju gruntu i sprzętu używanego do zagęszczania.

c) Grunty o różnych właściwościach należy wbudowywać w oddzielnych warstwach, o jednakowej grubości na całej szerokości nasypu.

d) Na terenach o wysokim stanie wód gruntowych oraz na terenach zalewowych dolne warstwy nasypu, o grubości co najmniej 0,5 m powyżej najwyższego poziomu wody, należy wykonać z gruntu przepuszczalnego.

e) Grunt przewieziony w miejsce wbudowania powinien być bezzwłocznie wbudowany w nasyp. Dopuszcza się czasowe składowanie gruntu, pod warunkiem jego zabezpieczenia przed nadmiernym zawilgoceniem.

5.3.3.2. Poszerzenie nasypu

Przy poszerzeniu istniejącego nasypu należy wykonywać w jego skarpie stopnie o szerokości min. 30 cm. Spadek górnej powierzchni stopni powinien wynosić $4\% \pm 1\%$ w kierunku zgodnym z pochyleniem skarpy. Wycięcie stopni obowiązuje zawsze przy wykonywaniu styku dwóch przyległych części nasypu, wykonanych z gruntów o różnych

właściwościach lub w różnym czasie.

5.3.3.3. Wykonywanie nasypów w okresie deszczy

Wykonywanie nasypów należy przerwać, jeżeli wilgotność gruntu przekracza wartość dopuszczalną, to znaczy jest większa od wilgotności optymalnej o więcej niż 10% jej wartości. Na warstwie gruntu nadmiernie zawilgoconego nie wolno układać następnej warstwy gruntu. Osuszenie można przeprowadzić w sposób mechaniczny lub chemiczny, poprzez wymieszanie z wapnem palonym albo hydratyzowanym lub cementem. W celu zabezpieczenia nasypu przed nadmiernym zawilgoceniem poszczególne jego warstwy oraz korona nasypu po zakończeniu robót ziemnych powinny być równe i mieć spadki potrzebne do prawidłowego odwodnienia. W okresie deszczowym nie należy pozostawiać niezagęszczonej warstwy do dnia następnego.

5.3.3.4. Wykonywanie nasypów w okresie mrozów

Niedopuszczalne jest wykonywanie nasypów w temperaturze, przy której nie jest możliwe osiągnięcie w nasypie wymaganego wskaźnika zagęszczenia gruntów. Nie dopuszcza się wbudowania w nasyp gruntów zamrzniętych lub gruntów przemieszanych ze śniegiem, lub lodem.

W czasie dużych opadów śniegu wykonywanie nasypów powinno być przerwane. Przed wznowieniem prac należy usunąć śnieg z powierzchni wznoszonego nasypu. Jeżeli warstwa niezagęszczonego gruntu zamrzła, to nie należy jej przed rozmarznieniem zagęszczać ani układać na niej następnych warstw.

5.3.4. Zagęszczenie gruntu

5.3.4.1. Ogólne zasady zagęszczania gruntu

Każda warstwa gruntu jak najszybciej po jej rozłożeniu, powinna być zagęszczona z zastosowaniem sprzętu odpowiedniego dla danego rodzaju gruntu oraz występujących warunków. Rozłożone warstwy gruntu należy zagęszczać od krawędzi nasypu w kierunku jego osi.

5.3.4.2. Grubość warstwy

Orientacyjne wartości, dotyczące grubości warstw różnych gruntów oraz liczby przejazdów różnych maszyn do zagęszczania podano w pkt 3.

5.3.4.3. Wilgotność gruntu

Wilgotność gruntu w czasie zagęszczania powinna być równa wilgotności optymalnej.

5.3.4.4. Wymagania dotyczące zagęszczania

W zależności od uziarnienia stosowanych materiałów, zagęszczenie warstwy należy określać za pomocą oznaczenia wskaźnika zagęszczenia lub porównania pierwotnego i wtórnego modułu odkształcenia.

Wskaźnik zagęszczenia gruntów w nasypach, określony według normy BN-77/8931-12 [9], powinien na całej szerokości korpusu spełniać wymagania podane w tabelicy 3.

Tablica 3. Minimalna wartość wskaźnika zagęszczenia gruntu w nasypach

	Rowerowy plac zabaw - PUMPTRACK KR 1-2
Minimalna wartość I_s	0,97

Jeżeli badania kontrolne wykażą, że zagęszczenie warstwy nie jest wystarczające, to Wykonawca powinien spulchnić warstwę, doprowadzić grunt do wilgotności optymalnej i powtórnie zagęścić. Jeżeli powtórne zagęszczenie nie spowoduje uzyskania wymaganego wskaźnika zagęszczenia, Wykonawca powinien usunąć

warstwę i wbudować nowy materiał, o ile Inżynier nie zezwoli na ponowienie próby prawidłowego zagęszczenia warstwy.

6. Kontrola jakości robót

6.1. Ogólne zasady kontroli jakości robót

Ogólne zasady kontroli jakości Robót podano w ST D-M.00.00.00. "Wymagania ogólne" pkt.6.

6.2. Sprawdzenie jakości wykonania nasypów

6.2.1. Rodzaje badań i pomiarów

Sprawdzenie jakości wykonania nasypów polega na kontrolowaniu zgodności z wymaganiami określonymi w pkt. 2.3 oraz 5.3 niniejszej specyfikacji, w dokumentacji projektowej i SST.

Szczególną uwagę należy zwrócić na:

- a) badania przydatności gruntów do budowy nasypów,
- b) badania prawidłowości wykonania nasypu,
- c) badania zagęszczenia nasypu,
- d) pomiary kształtu nasypu.

6.2.2. Badania przydatności gruntów do budowy nasypów

Badania przydatności gruntów do budowy nasypu powinny być przeprowadzone na próbkach pobranych z każdej partii przeznaczonej do wbudowania w korpus ziemny, pochodzącej z nowego źródła.

6.2.3. Sprawdzenie zagęszczenia nasypu

Sprawdzenie zagęszczenia nasypu polega na skontrolowaniu zgodności wartości wskaźnika zagęszczenia I_s lub stosunku modułów odkształcenia z wartościami określonymi w pkt. 5.3.4.4

Oznaczenie wskaźnika zagęszczenia I_s powinno być przeprowadzone według normy BN-77/8931-12 [9], oznaczenie modułów odkształcenia według normy PN-S-02205:1998 [4].

Wyniki kontroli zagęszczenia robót Wykonawca powinien załączyć do dokumentacji odbiorowej.

Częstotliwość badań zagęszczenia nasypu podano w tablicy 4.

Tablica 4. Częstotliwość badań zagęszczenia nasypu

Długość rowerowego placu zabaw - PUMPTRACK [mb]	Ilość pomiarów [szt.]	
	Zakręt profilowany tzw. banda (korona)	Przeszkoda na odcinku prostym
≤120 mb	2	1
121-200 mb	3	2
>201 mb	4	3

6.2.4. Pomiary kształtu nasypu

Pomiary kształtu nasypu obejmują kontrolę:

- prawidłowości wykonania skarp,
- szerokości korony nasypu.

Sprawdzenie prawidłowości wykonania skarp polega na skontrolowaniu zgodności z wymaganiami dotyczącymi pochyłości i dokładności wykonania skarp, określonymi w dokumentacji projektowej. Sprawdzenie szerokości korony nasypu polega na porównaniu szerokości korony nasypu z wymiarami określonymi w dokumentacji

projektowej.

Szerokość korony nasypu nie może być mniejsza niż wartości opisane w dokumentacji projektowej. Dopuszcza się wartości większe od podanych.

Dopuszcza się wykonanie skarp o profilu łagodniejszym od zaprojektowanych (nie dotyczy części jezdnych toru).

7. Obmiar robót

7.1. Ogólne zasady obmiaru robót

Ogólne zasady obmiaru robót podano w ST D-M-00.00.00 „Wymagania ogólne” pkt 7.

7.2. Jednostka obmiarowa

Jednostką obmiarową jest:

- m³ (metr sześcienny) wykonanego nasypu.

8. Odbiór robót

Ogólne zasady odbioru robót podano w ST D-M-00.00.00 „Wymagania ogólne” pkt 8.

Roboty uznaje się za zgodne z dokumentacją projektową i ST jeżeli wszystkie pomiary i badania z zachowaniem tolerancji dały wyniki pozytywne.

9. Podstawa płatności

9.1. Ogólne ustalenia dotyczące podstawy płatności

Ogólne ustalenia dotyczące płatności podano w ST D-M-00.00.00 „Wymagania ogólne” pkt 9.

9.2. Cena jednostki obmiarowej

Cena wykonania 1 m³ nasypów obejmuje:

- prace pomiarowe,
- oznakowanie robót,
- wbudowanie dostarczonego gruntu w nasyp,
- zagęszczenie gruntu,
- profilowanie powierzchni nasypu i skarp,
- testowanie wykonanych przeszkód,
- korekta wielkości, lokalizacji i kształtu przeszkód,
- odwodnienie terenu robót,
- wykonanie dróg dojazdowych na czas budowy, a następnie ich rozebranie,
- przeprowadzenie pomiarów i badań laboratoryjnych wymaganych w specyfikacji technicznej,
- uporządkowanie terenu robót.

10. Przepisy związane

Spis przepisów związanych podano w ST D-02.00.01 pkt 10.

SPECYFIKACJA TECHNICZNA WYKONANIA I ODBIORU ROBÓT BUDOWLANYCH

04.04.02 PODBUDOWA Z KRUSZYWA ŁAMANEGO STABILIZOWANEGO MECHANICZNIE

1. Wstęp

1.1. Przedmiot ST

Przedmiotem niniejszej specyfikacji technicznej (ST) są wymagania dotyczące wykonania i odbioru robót związanych z wykonaniem podbudowy rowerowego placu zabaw - PUMPTRACK z kruszywa łamanego stabilizowanego mechanicznie.

1.2. Zakres stosowania ST

Specyfikacja Techniczna jest stosowana jako dokument przetargowy i kontraktowy przy zlecaniu i realizacji robót wymienionych w punkcie 1.1.

1.3. Zakres robót objętych ST

Ustalenia zawarte w niniejszej specyfikacji dotyczą zasad prowadzenia robót związanych z wykonaniem podbudowy rowerowego placu zabaw - PUMPTRACK z kruszywa łamanego o uziarnieniu 0/31,5 mm stabilizowanego mechanicznie, jako podbudowy zasadniczej konstrukcji.

1.4. Określenia podstawowe

1.4.1. Stabilizacja mechaniczna - proces technologiczny, polegający na odpowiednim zagęszczeniu w optymalnej wilgotności kruszywa o właściwie dobranym uziarnieniu.

1.4.2. Podbudowa z kruszywa łamanego stabilizowanego mechanicznie - jedna lub więcej warstw zagęszczonej mieszanki, która stanowi warstwę nośną nawierzchni.

1.4.3. Pozostałe określenia podstawowe są zgodne z odpowiednimi polskimi normami i definicjami podanymi w ST D-04.04.00 „Podbudowa z kruszyw, Wymagania ogólne” pkt 1.4.

1.5. Ogólne wymagania dotyczące robót

Ogólne wymagania dotyczące robót podano w ST D-04.04.00 „Wymagania ogólne” pkt 1.5. Wykonawca jest odpowiedzialny za jakość wykonanych robót, oraz za testowanie i weryfikację zaprojektowanych kształtów przeszkód toru. w tym celu wymagane jest przedstawienie opinii czynnego zawodnika/instruktora rowerowego. Profilowanie, lokalizacja, wysokości względne przeszkód toru oraz samo ich wykonanie może ulec zmianie ze względów bezpieczeństwa, oraz ze względu na polepszenie właściwości jezdnych toru.

2. Materiały

2.1. Ogólne wymagania dotyczące materiałów

Ogólne wymagania dotyczące materiałów, ich pozyskiwania i składowania, podano w ST D-04.04.00 „Podbudowa z kruszyw, Wymagania ogólne” pkt 2.

2.2. Rodzaje materiałów

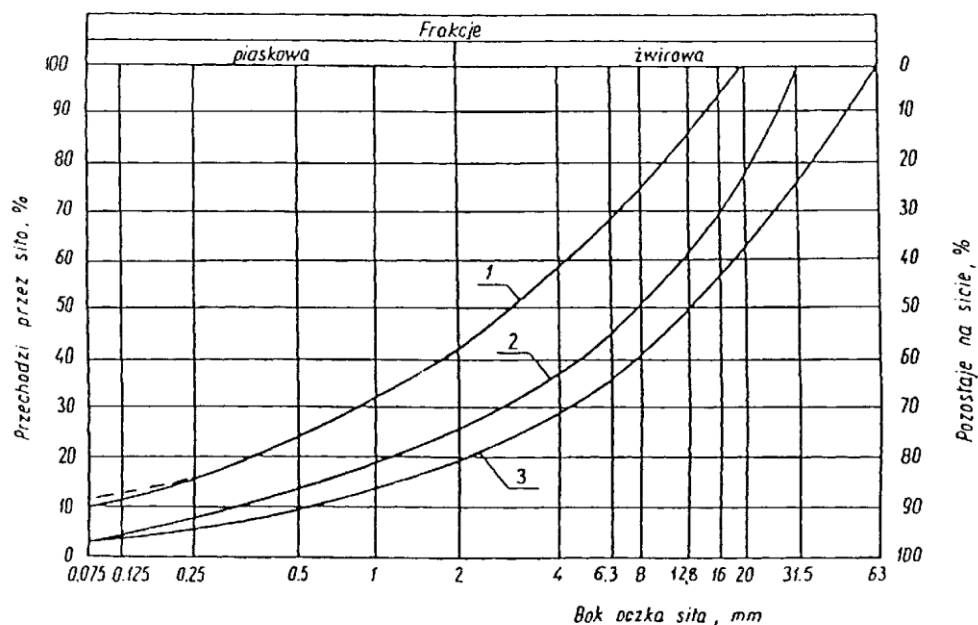
Materiałem do wykonania podbudowy z kruszywa łamanego stabilizowanego mechanicznie, powinno być kruszywo łamane uzyskane w wyniku przekruszenia surowca skalnego litego lub kamieni narzutowych lub otoczków o średnicy większej niż 63 mm. Kruszywo pochodzące z kruszenia kamieni narzutowych lub otoczków powinno mieć 100% ziaren łamanych, czyli ziaren o wszystkich powierzchniach przetamanych i szorstkich. Kruszywo powinno być jednorodne bez zanieczyszczeń obcych i bez domieszek gliny.

2.3. Wymagania dla materiałów

2.3.1. Uziarnienie kruszywa

Krzywa uziarnienia mieszanki powinna być ciągła i nie może przebiegać od dolnej krzywej granicznej uziarnienia do górnej krzywej uziarnienia na sąsiednich sitach. Wymiar największego ziarna nie może przekraczać 2/3 grubości warstwy układanej jednorazowo.

Krzywa uziarnienia kruszywa, określona według PN-EN 933-1, powinna mieścić się pomiędzy krzywymi granicznymi pól dobrego uziarnienia podanymi na rysunku 1.



Rysunek 1. Pole dobrego uziarnienia kruszyw przeznaczonych na podbudowy wykonywane metodą stabilizacji mechanicznej.

1-2 kruszywo na podbudowę zasadniczą/podbudowę jednowarstwową.

2.3.2. Właściwości kruszywa

Kruszywa powinny spełniać wymagania określone w tabelicy 1.

Tabela 1.

Lp.	Wyszczególnienie właściwości	Wymagania	Badania według
1	Zawartość ziarn mniejszych niż 0,075 mm, % (m/m)	od 2 do 10	PN-EN 933-1
2	Zawartość nadziarna, % (m/m), nie więcej niż	5	PN-EN 933-1
3	Zawartość ziarn nieforemnych % (m/m), nie więcej niż	35	PN-EN 933-4
4	Zawartość zanieczyszczeń organicznych, % (m/m), nie więcej niż	1	PN-88/B-04481
5	Wskaźnik piaskowy po pięciokrotnym zagęszczeniu metodą I lub II wg PN-88/B-04481, %	od 30 do 70	BN-EN 933-8
6	Ścieralność w bębnie Los Angeles a) ścieralność całkowita po pełnej liczbie obrotów, nie więcej niż b) ścieralność częściowa po 1/5 pełnej liczby obrotów w stosunku	35	

	do straty masy po pełnej liczbie obrotów, nie więcej niż	30	PN-EN 1097-2
7	Nasiąkliwość, % (m/m), nie więcej niż	3	PN-EN 1097-6
8	Mrozoodporność, ubytek masy po 25 cyklach zamrażania, %(m/m), nie więcej niż	5	PN-EN 1367-1
9	Zawartość związków siarki w przeliczeniu na SO ₃ , %(m/m), nie więcej niż	1	PN-EN 1744-1
10	Wskaźnik nośności $w_{noś}$ mieszanki kruszywa, %, nie mniejszy niż: a) przy zagęszczeniu I_s^3 1,00 b) przy zagęszczeniu I_s^3 1,03	80 120	PN-S-06102

3. Sprzęt

3.1. Ogólne wymagania dotyczące sprzętu

Ogólne wymagania dotyczące sprzętu podano w ST D-04.04.00 „Podbudowa z kruszyw, Wymagania ogólne” pkt 3.

3.2. Sprzęt stosowany do wykonania robót

Wykonawca przystępujący do wykonania podbudowy z kruszywa łamanego stabilizowanego mechanicznie powinien wykazać się możliwością korzystania z następującego sprzętu:

- sprzęt do rozkładania mieszanki,
- zagęszczarki płytowe, ubijaki mechaniczne lub małe walce wibracyjne,
- sprzęt drobny.

4. Transport

4.1. Ogólne wymagania dotyczące transportu

Ogólne wymagania dotyczące transportu podano w ST D-04.04.00 „Podbudowa z kruszyw, Wymagania ogólne” pkt 4.

4.2. Transport materiałów

Kruszywa można przewozić dowolnymi środkami transportu w warunkach zabezpieczających je przed zanieczyszczeniem, zmieszaniem z innymi materiałami, nadmiernym wysuszeniem i zawilgoceniem.

Transport pozostałych materiałów powinien odbywać się zgodnie z wymaganiami norm przedmiotowych.

5. Wykonanie robót

5.1. Ogólne zasady wykonania robót

Ogólne zasady wykonania robót podano w ST D-04.04.00 „Podbudowa z kruszyw, Wymagania ogólne” pkt 5.

5.2. Przygotowanie podłoża

Podłoże pod podbudowę powinno spełniać wymagania określone w ST D-02.03.01 „WYKONANIE NASYPÓW ROWEROWY PLAC ZABAW – PUMPTRACK”.

Podbudowa powinna być ułożona na podłożu zapewniającym nieprzenikanie drobnych cząstek gruntu do podbudowy.

Podbudowa powinna być wytyczona w sposób umożliwiający jej wykonanie zgodnie z Dokumentacją Projektową z tolerancjami określonymi w niniejszej SST.

5.3. Wytwarzanie mieszanki kruszywa

Mieszankę kruszywa o ściśle określonym uziarnieniu i wilgotności optymalnej należy wytwarzać w mieszarkach gwarantujących otrzymanie jednorodnej mieszanki. Ze względu na konieczność zapewnienia jednorodności nie dopuszcza się wytwarzania mieszanki przez mieszanie poszczególnych frakcji na drodze. Mieszanka po wyprodukowaniu powinna być od razu transportowana na miejsce wbudowania w taki sposób, aby nie uległa rozsegregowaniu i wysychaniu.

5.4. Wbudowywanie i zagęszczanie mieszanki kruszywa

Mieszanka kruszywa z uwagi na specjalistyczne wyprofilowanie/ukształtowanie nasypów rowerowego placu zabaw - PUMPTRACK powinna być rozkładana ręcznie w warstwie o możliwie jednakowej grubości, takiej, aby jej ostateczna grubość po zagęszczeniu była zbliżona do grubości projektowanej, lecz nie mniejsza. Grubość pojedynczo układanej warstwy nie może przekraczać 20 cm po zagęszczeniu. Warstwa podbudowy powinna być rozłożona w sposób zapewniający osiągnięcie wymaganych spadków.

Warstwa podbudowy musi wystawać poza obrys projektowanej nawierzchni asfaltowej min. 10 cm z każdej strony. Wilgotność mieszanki kruszywa podczas zagęszczania powinna odpowiadać wilgotności optymalnej, określonej według próby Proctora, zgodnie z PN-88/B-04481 (metoda II). Materiał nadmiernie nawilgocony, powinien zostać osuszony przez mieszanie i napowietrzanie. Jeżeli wilgotność mieszanki kruszywa jest niższa od optymalnej o 20% jej wartości, mieszanka powinna być zwilżona określoną ilością wody i równomiernie wymieszana. w przypadku, gdy wilgotność mieszanki kruszywa jest wyższa od optymalnej o 10% jej wartości, mieszankę należy osuszyć.

Minimalny wskaźnik zagęszczenia podbudowy:

	Rowerowy plac zabaw - PUMPTRACK KR 1-2
Minimalna wartość I_s	0,98

6. Kontrola jakości robót

6.1. Ogólne zasady kontroli jakości robót

Ogólne zasady kontroli jakości Robót podano w ST D-M.00.00.00. "Wymagania ogólne" pkt. 6.

6.2. Badania przed przystąpieniem do robót

Przed przystąpieniem do robót Wykonawca powinien przedstawić Inspektorowi wyniki badań utworzonej mieszanki przeznaczonej do wykonania robót.

6.3. Badania wykonanej podbudowy

6.3.1. Sprawdzenie zagęszczenia warstwy podbudowy

Sprawdzenie zagęszczenia warstwy podbudowy polega na skontrolowaniu zgodności wartości wskaźnika zagęszczenia I_s lub stosunku modułów odkształcenia z wartościami określonymi w pkt. 5.4.

Wyniki kontroli zagęszczenia robót Wykonawca powinien załączyć do dokumentacji odbiorowej.

Częstotliwość badań zagęszczenia warstwy podbudowy podano w tablicy 4.

Tablica 4. Częstotliwość badań zagęszczenia warstwy podbudowy

Długość rowerowego placu zabaw - PUMPTRACK [mb]	Ilość pomiarów [szt.]	
	Zakręt profilowany tzw. banda (korona)	Przeszkoda na odcinku prostym
≤120 mb	1	1
121-200 mb	2	1
>201 mb	2	2

6.4. Badania cech geometrycznych warstwy podbudowy

6.4.1. Częstotliwość oraz zakres badań i pomiarów

Częstotliwość oraz zakres badań i pomiarów wykonanej warstwy podbudowy podano w tablicy 5.

Tablica 5. Częstotliwość oraz zakres badań i pomiarów wykonanej warstwy podbudowy

Lp.	Badana cecha	Minimalna częstotliwość badań i pomiarów
1.	Szerokość warstwy	2 razy na 10 m
2.	Spadki poprzeczne	Każdy dolny odcinek między tzw. garbami
4.	Wygląd zewnętrzny warstwy	Ocena wizualna, cała powierzchnia wykonanego toru

6.4.2. Szerokość warstwy

Z częstotliwością podaną w tablicy 5 należy sprawdzać szerokość warstwy. Sprawdzenie polega na zmierzeniu w poziomie, taśmą mierniczą, odległości przeciwległych, bocznych krawędzi.

Szerokość wykonanej warstwy nie może być mniejsza od szerokości projektowanej.

Warstwa podbudowy musi wystawać poza obrys projektowanej nawierzchni asfaltowej min. 10 cm z każdej strony.

Wymaga się, aby co najmniej 95% wykonanych pomiarów nie przekraczało przedziału dopuszczalnych odchyłeń.

6.4.3. Ocena równości warstwy

Wszystkie przeszkody wchodzące w skład rowerowego placu zabaw - PUMPTRACK na całej swojej szerokości muszą mieć jednakowy profil (przekrój podłużny). Wyjątek mogą stanowić przeszkody celowo wyprofilowane asymetrycznie, tak aby np. ułatwiały zmianę kierunku jazdy (pochylone garby, multiprzeszkody itp.)

6.4.4. Spadki poprzeczne

Z częstotliwością podaną w tablicy 5 należy sprawdzać spadek poprzeczny warstwy.

Spadki poprzeczne warstwy jezdnej winny być wykonane tak, aby na jej powierzchni nie tworzyły się zastoiska wody.

6.4.5. Wygląd warstwy

Wszystkie przeszkody wchodzące w skład rowerowego placu zabaw - PUMPTRACK (garby, muldy, przeszkody złożone itp.) muszą być wyprofilowane w taki sposób, aby umożliwiały płynną jazdę. Niedopuszczalne jest wyprofilowanie przeszkód wymuszających "nerwową jazdę" tzn. zbyt ostrych, o szpiczastych kształtach.

7. Obmiar robót

7.1. Ogólne zasady obmiaru robót

Ogólne zasady obmiaru robót podano w ST D-M-00.00.00 „Wymagania ogólne” pkt 7.

7.2. Jednostka obmiarowa

Jednostką obmiarową jest:

- m2 (metr kwadratowy) podbudowy z kruszywa stabilizowanego mechanicznie

8. Odbiór robót

Ogólne zasady odbioru robót podano w ST D-M-00.00.00 „Wymagania ogólne” pkt 8.

Roboty uznaje się za zgodne z dokumentacją projektową i ST jeżeli wszystkie pomiary i badania z zachowaniem tolerancji dają wyniki pozytywne.

9. Podstawa płatności

9.1. Ogólne ustalenia dotyczące podstawy płatności

Ogólne ustalenia dotyczące płatności podano w ST D-M-00.00.00 „Wymagania ogólne” pkt 9.

9.2. Cena jednostki obmiarowej

Cena wykonania 1 m² podbudowy obejmuje:

- prace pomiarowe i roboty przygotowawcze,
- oznakowanie robót,
- sprawdzenie i ew. naprawę podłoża,
- dostarczenie, rozłożenie i zagęszczenie mieszanki,
- profilowanie powierzchni podbudowy,
- przeprowadzenie pomiarów i badań laboratoryjnych wymaganych w specyfikacji technicznej,

10. Przepisy związane

10.1. Normy

- | | | |
|-----|---------------|--|
| 1. | PN-88/B-04481 | Grunty budowlane. Badania próbek gruntu |
| 2. | PN-EN 933-1 | Badania geometrycznych właściwości kruszyw. Oznaczanie składu ziarnowego. Metoda przesiewania |
| 3. | PN-EN 933-4 | Badania geometrycznych właściwości kruszyw. Część 4: Oznaczanie kształtu ziaren. Wskaźnik kształtu |
| 4. | PN-EN 1097-5 | Badania mechanicznych i fizycznych właściwości kruszyw. Część 5: Oznaczanie zawartości wody przez suszenie w suszarce z wentylacją |
| 5. | PN-EN 1097-6 | Badania mechanicznych i fizycznych właściwości kruszyw. Część 6: Oznaczanie gęstości ziaren i nasiąkliwości |
| 6. | PN-EN 1367-1 | Badania właściwości cieplnych i odporności kruszyw na działanie czynników atmosferycznych. Część 1: Oznaczanie mrozoodporności |
| 7. | PN-EN 1744-1 | Kruszywa mineralne. Badania. Oznaczanie zawartości zanieczyszczeń organicznych |
| 8. | PN-B-06714-37 | Kruszywa mineralne. Badania. Oznaczanie rozpadu krzemianowego |
| 9. | PN-EN 1097-2 | Badania mechanicznych i fizycznych właściwości kruszyw. Metody oznaczania odporności na rozdrabianie |
| 10. | PN-B-11112 | Kruszywa mineralne. Kruszywa łamane do nawierzchni drogowych |

- | | | |
|-----|---------------|---|
| | | Woda zarobowa do betonu -- Specyfikacja pobierania próbek, badanie i ocena przydatności wody zarobowej do betonu, w tym wody odzyskanej z procesów produkcji betonu |
| 11. | PN-EN 1008 | |
| 12. | PN-S-06102 | Drogi samochodowe. Podbudowy z kruszyw stabilizowanych mechanicznie |
| 13. | BN-EN 933-8 | Badania geometrycznych właściwości kruszyw. Część 8: Ocena zawartości drobnych cząstek. Badanie wskaźnika piaskowego |
| 14. | BN-64/8931-02 | Drogi samochodowe. Oznaczanie modułu odkształcenia nawierzchni podatnych i podłoża przez obciążenie płytą |
| 15. | BN-68/8931-04 | Drogi samochodowe. Pomiar równości nawierzchni planografem i łatą |
| 16. | BN-70/8931-06 | Drogi samochodowe. Pomiar ugięć podatnych ugięciomierzem belkowym |
| 17. | BN-77/8931-12 | Oznaczanie wskaźnika zagęszczenia gruntu |

10.2. Inne dokumenty

18. „Katalog typowych konstrukcji nawierzchni podatnych i półsztywnych”, IBDiM - Warszawa 1997.
19. „Instrukcja Badań Podłoża Gruntowego Budowli Drogowych i Mostowych – Część 2. Załącznik” GDDKiA, Warszawa 1998r.

SPECYFIKACJA TECHNICZNA WYKONANIA I ODBIORU ROBÓT BUDOWLANYCH D - 05.03.05c NAWIERZCHNIA z BETONU ASFALTOWEGO
--

1. Wstęp

1.1. Przedmiot ST

Przedmiotem niniejszej specyfikacji technicznej (ST) są wymagania dotyczące wykonania i odbioru robót związanych z wykonaniem warstwy jezdnej z betonu asfaltowego w związku z budową rowerowego placu zabaw - PUMPTRACK.

1.2. Zakres stosowania ST

Specyfikacja Techniczna jest stosowana jako dokument przetargowy i kontraktowy przy zlecaniu i realizacji robót wymienionych w punkcie 1.1.

1.3. Zakres robót objętych ST

Ustalenia zawarte w niniejszej specyfikacji dotyczą zasad prowadzenia robót związanych z wykonaniem warstwy jezdnej z betonu asfaltowego i obejmują:

- ułożenie warstwy jezdnej z betonu asfaltowego AC 8 S 50/70 grubości 5 - 7 cm (KR1-2, rowerowy plac zabaw - PUMPTRACK).

1.4. Określenia podstawowe

1.4.1. Nawierzchnia/warstwa jezdna – zewnętrzna warstwa konstrukcji rowerowego placu zabaw - PUMPTRACK będąca w bezpośrednim kontakcie z kołami pojazdów.

1.4.2. Mieszanka mineralno-asfaltowa – mieszanka kruszyw i lepiszcza asfaltowego.

1.4.3. Wymiar mieszanki mineralno-asfaltowej – określenie mieszanki mineralno-asfaltowej, wyróżniające tę mieszankę ze zbioru mieszanek tego samego typu ze względu na największy wymiar kruszywa, np. wymiar 8.

1.4.4. Środek adhezyjny - substancja powierzchniowo czynna, która poprawia adhezję asfaltu do materiałów mineralnych oraz zwiększa odporność błonki asfaltu na powierzchni kruszywa na odmywanie wodą; może być dodawany do asfaltu lub do kruszywa.

1.4.5. Pozostałe określenia podstawowe są zgodne z odpowiednimi polskimi normami i definicjami podanymi w ST D-M-00.00.00 „Wymagania ogólne” pkt 1.4.

1.5. Ogólne wymagania dotyczące robót

Ogólne wymagania dotyczące robót podano w ST D-M-00.00.00 „Wymagania ogólne” pkt 1.5.

Wykonawca jest odpowiedzialny za jakość wykonanych robót, oraz za testowanie i weryfikację zaprojektowanych kształtów przeszkód toru. w tym celu wymagane jest przedstawienie opinii czynnego zawodnika/instruktora rowerowego. Profilowanie, lokalizacja, wysokości względne przeszkód toru oraz samo ich wykonanie może ulec zmianie ze względów bezpieczeństwa, oraz ze względu na polepszenie właściwości jezdnych toru.

2. Materiały

2.1. Ogólne wymagania dotyczące materiałów

Ogólne wymagania dotyczące materiałów, ich pozyskiwania i składowania, podano w ST D-M 00.00.00 „Wymagania ogólne” pkt 2.

2.2. Asphalt

Należy zastosować asphalt drogowy spełniający wymagania określone w PN-EN-12591

Tablica 1. Wymagania dla asfaltu drogowego gatunku 50/70

Lp.	Właściwości	Metoda badań	Wymagania
			50/70
1	Penetracja w 25°C, 0,1 mm	PN-EN 1426	50-70
2	Temperatura mięknięcia, °C	PN-EN 1427	46-54
3	Temperatura zapłonu, nie mniej niż, °C	PN-EN 2592	230
4	Zawartość składników rozpuszczalnych, nie mniej niż, % m/m	PN-EN 12592	99
5	Zmiana masy po starzeniu, nie więcej niż, % m/m	PN-EN 12607-1	0,5
6	Pozostała penetracja po starzeniu, nie mniej niż, %	PN-EN 1426	50
7	Temperatura mięknięcia po starzeniu, nie mniej niż, °C	PN-EN 1427	48
8	Zawartość parafiny, nie więcej niż, %	PN-EN 12606-1	2,2
9	Wzrost temperatury mięknięcia po starzeniu, nie więcej niż, °C	PN-EN 1427	9
10	Temperatura tężliwości, nie więcej niż, °C	PN-EN 12593	-8

2.3. Kruszywo

Do warstwy ścieralnej z betonu asfaltowego należy stosować kruszywo według PN-EN 13043 i WT-1 Kruszywa 2010, obejmujące kruszywo drobne i wypełniacz.

Dla kategorii ruchu KR1-2 stosować można kruszywo drobne nietamane w proporcjach 50/50 % z kruszywem przekruszonym.

2.3.2. Kruszywo drobne

Tablica 3. Wymagane właściwości kruszywa łamanego drobnego lub o ciągłym uziarnieniu do $D \leq 8$ mm do warstwy jezdnej z betonu asfaltowego

Właściwości kruszywa	Wymagania wobec kruszyw w zależności od kategorii ruchu		Metoda badania według
	KR 1-2	KR4	
Uziarnienie, wymagana kategoria:	Gr85 lub Ga85		PN-EN 933-1
Tolerancja uziarnienia; odchylenia nie większe niż wg kategorii:	G _{Tc} NR	G _{Tc} 20	PN-EN 933-1
Zawartość pyłów, kategoria nie wyższa niż	f_{16}		PN-EN 933-1
Jakość pyłów, kategoria nie wyższa niż:	MB _F 10		PN-EN 933-9
Kanciastość kruszywa drobnego lub kruszywa 0/2 wydzielonego z kruszywa o ciągłym uziarnieniu, kategoria nie niższa niż	E _{cs} deklar	E _{cs} 30	PN-EN 933-6, rozdział 8
Gęstość ziaren	deklarowana przez producenta		PN-EN 1097-6, rozdz. 7, 8 lub 9
Nasiąkliwość, kategoria:	WA ₂₄ deklarowana		PN-EN 1097-6 rozdz. 7,

		8 lub 9
Grube zanieczyszczenia lekkie, kategoria nie wyższa niż:	m _{LPC0,1}	PN-EN 1744-1 p.14.2

Tabela nr 3a. Wymagane właściwości kruszywa nietamanego drobnego lub o ciągłym uziarnieniu do D₈ mm do w. ścieralnej z betonu asfaltowego

Właściwości kruszywa	KR 1-2
Uziarnienie wg PN-EN 933-1; wymagana kategoria:	G _F 85 lub G _A 85
Tolerancje uziarnienia; odchylenia nie większe niż według kategorii:	G _{Tc} NR
Zawartość pyłów według PN-EN 933-1; kategoria nie wyższa niż:	f ₁₀
Jakość pyłów według PN-EN 933-9; kategoria nie wyższa niż:	MB _F 10
Gęstość ziaren według PN-EN 1097-6, rozdział 7, 8 lub 9	Deklarowana przez producenta
Nasiąkliwość według PN-EN 1097-6, rozdział 7, 8 lub 9	WA ₂₄ Deklarowana
Kanciastość kruszywa drobnego lub kruszywa 0/2 wydzielonego z kruszywa o ciągłym uziarnieniu według PN-EN 933-6, rozdział 8, kategoria nie niższa niż:	E _C Sdeklarowana
Grube zanieczyszczenia lekkie wg PN-EN 1744-1, p. 14.2; kategoria nie wyższa niż:	m _{LPC0,1}

2.3.2. Wypełniacz

Tablica 4. Wymagane właściwości wypełniacza do warstwy ścieralnej z betonu asfaltowego

Właściwości wypełniacza	Wymagania wobec wypełniacza w zależności od kategorii ruchu	Metoda badań według
	KR 1-6	
Uziarnienie	zgodnie z tablicą 24 w PN-EN 13043	PN-EN 933-10
Jakość pyłów, kategoria nie wyższa niż:	MB _F 10	PN-EN 933-9
Zawartość wody, nie wyższa niż:	1% (m/m)	PN-EN 1097-5
Gęstość ziaren	deklarowana przez producenta	PN-EN 1097-7
Wolne przestrzenie w suchym zagęszczonym wypełniaczu, wymagana kategoria:	V _{28/45}	PN-EN 1097-4
Przyrost temperatury mięknienia, wymagana kategoria:	Δ _{R&B} 8/25	PN-EN 13179-1
Rozpuszczalność w wodzie, kategoria nie wyższa niż:	WS ₁₀	PN-EN 1744-1
Zawartość CaCO ₃ w wypełniaczu wapiennym, kategoria nie niższa niż:	CC ₇₀	PN-EN 196-2
Zawartość wodorotlenku wapnia w wypełniaczu mieszanym, wymagana kategoria:	K _a Deklarowana	PN-EN 459-2

„Liczba asfaltowa”, wymagana kategoria:	BN _{Deklarowana}	PN-EN 13179-2
---	---------------------------	---------------

2.4. Emulsja asfaltowa kationowa

Do złączania warstw konstrukcji nawierzchni należy stosować kationowe emulsje asfaltowe zgodne z Tablicą NA 1, zawartą w Załączniku krajowym NA (normatywnym) do normy PN-EN 13808:2013. Są to emulsje C60B3 ZM oraz C60BP3 ZM.

Maksymalny czas, temperaturę oraz sposób składowania emulsji, po którym nie traci ona swoich parametrów jakościowych powinny być zgodne z warunkami określonymi przez Producenta. Zaleca się jednak, aby okres przechowywania emulsji nie przekraczał dwóch tygodni od daty produkcji. Stosowana emulsja musi posiadać Aprobatację Techniczną lub Deklarację Właściwości Użytkowych.

Wymagania wobec wbudowania emulsji

Krawędź boczna złącza poprzecznego winna być uformowana poprzez usunięcie części niedogęszczonej oraz o niewłaściwej wysokości lub przyczepności.

Jeśli prace nie są kontynuowane bezpośrednio po w/w operacjach należy skontrolować stan krawędzi bocznych i w przypadku zanieczyszczeń starannie je usunąć.

Emulsja może być наносzona mechanicznie lub ręcznie, z zapewnieniem równomiernego jej rozprowadzenia po bocznej krawędzi w ilości około 4 kg/m².

Wymagania wobec emulsji

Oznaczenie kodowe wyrobu			C 60 B 3 ZM Do złączenia warstw asfaltowych wykonanych z asfaltów niemodyfikowanych na drogach obciążonych ruchem do KR1 do KR6	C 60 BP 3 ZM Do złączenia wszystkich warstw asfaltowych wbudowanych w nawierzchnię na drogach obciążonych ruchem KR1 do KR6
Właściwość	Metoda badania		wymagania (klasa)	
Indeks rozpadu	PN-EN 13075-1	g/100g	70 do 155 (3)	70 do 155 (3)
Zawartość lepiszcza	PN-EN 1428	% m/m	58 do 62 (6)	58 do 62 (6)
Czas wyptywu Ø2 mm przy 40°C	PN-EN 12846	s	15-70 (3)	15-70 (3)
Pozostałość na sicie, sito 0,5 mm	PN-EN 1429	% m/m	<0,2 (3)	<0,2(3)
Trwałość podczas magazynowania – pozostałość na sicie (7 dni magazynowania – sito 0.5 mm)	PN-EN 1429	% m/m	≤ 0,2 (3)	≤ 0,2 (3)
Asfalt odzyskany i stabilizowany	PN-EN 13074-1; PN-EN 13074-2			
Penetracja w 25°C asfaltu odzyskanego	PN-EN 1426	0,1 mm	<100 (3)	<100 (3)
Temperatura mięknięcia asfaltu odzyskanego	PN-EN 1427	°C	>43 (6)	>46 (5)
Nawrót sprężysty w 25°C asfaltu odzyskanego dla asfaltów modyfikowanych	PN-EN 13998	%	NR (0)	≥ 50 (5)

2.5. Materiały do uszczelnienia połączeń i krawędzi

Do uszczelnienia połączeń technologicznych (tj. złączy podłużnych i poprzecznych z tego samego materiału wykonywanego w różnym czasie oraz spoin stanowiących połączenia różnych materiałów lub połączenie warstwy asfaltowej z urządzeniami obcymi w nawierzchni lub ją ograniczającymi, należy stosować materiały termoplastyczne, jak taśmy asfaltowe, pasty itp. według norm lub aprobat technicznych (DWU). Grubość materiału termoplastycznego do spoiny powinna wynosić nie mniej niż 10 mm.

Składowanie materiałów termoplastycznych jest dozwolone tylko w oryginalnych opakowaniach producenta, w warunkach określonych w aprobacie technicznej (DWU).

Materiał na elastyczne taśmy bitumiczne w celu zapewnienia elastyczności powinien być modyfikowany polimerami oraz winien wykazać się cechami przedstawionymi w tabelach poniżej.

Wymagania wobec taśm bitumicznych

Właściwość	Metoda badawcza	Dodatkowy opis warunków badania	Wymaganie
Temperatura mięknięcia PiK	PN EN 1427	-	≥ 90 °C
Penetracja stożkiem	PN EN 13880-2	-	20 do 50 1/10 mm
Odpężenie sprężyste (odbojność)	PN EN 13880-3	-	10 do 30 %
Zginanie na zimno	DIN 52123	Test odcinka taśmy o długości 20 cm w temperaturze 0 °C badanie po 24-godzinny kondycjonowaniu	Bez pęknięcia

Wymagania wobec past asfaltowych na zimno na bazie emulsji

Właściwość	Metoda badawcza	Wymaganie
Ocena organoleptyczna	PN EN 1425	pasta
Odporność na spływanie	PN EN 13880-5	Nie spływa
Zawartość wody	PN EN 1428	≤ 50% m/m
Właściwości odzyskanego i ustabilizowanego lepiszcza: PN EN 13074-1 lub PN EN 13074-2		
Temperatura mięknięcia PiK	PN EN 1427	≥ 70 °C

Wymagania wobec zalew drogowych na gorąco

Właściwości	Metody badawcze	Wymagania dla typu
PN EN 14188-1 tablica 2, punkty od 1 do 11.2.8	PN EN 14188-1	N1, N2

Wymagania wobec wbudowania elastycznych taśm bitumicznych

Krawędź boczna złącza poprzecznego winna być uformowana poprzez usunięcie części niedogęszczonej oraz o niewłaściwej wysokości lub przyczepności.

Jeśli prace nie są kontynuowane bezpośrednio po w/w operacjach należy skontrolować stan krawędzi bocznych i w przypadku zanieczyszczeń starannie je usunąć.

Zimne krawędzie winny być uprzednio posmarowane gruntownikiem wg zaleceń producenta taśmy bitumicznej.

Gorzów Wlkp., marzec 2023 r.

Smarowanie powinno całkowicie pokryć boczną krawędź złącza.

Taśma bitumiczna powinna być wstępnie przyklejona do zimnej krawędzi złącza na całej jego wysokości oraz wystawać ponad powierzchnię warstwy do 5 mm lub wg zaleceń producenta. Taśma winna mieć grubość 10 mm

Wymagania wobec wbudowania past bitumicznych

Przygotowanie krawędzi bocznych jak w przypadku stosowania taśm bitumicznych.

Pasta powinna być наносzona ręcznie z zapewnieniem równomiernego jej rozprowadzenia na bocznej krawędzi.

Wymagania wobec wbudowania zalew drogowych na gorąco.

Zabrudzone szczeliny winny być uprzednio oczyszczone np. przez przedmuchiwanie. Zimne krawędzie winny uprzednio być posmarowane gruntownikiem wg zaleceń producenta zalewy drogowej na gorąco. Szczelinę należy zalać do pełna, lecz z meniskiem wklęsłym.

2.6. Środek adhezyjny

W celu poprawy powinowactwa fizykochemicznego lepiszcza asfaltowego i kruszywa gwarantującego odpowiednią przyczepność (adhezję) lepiszcza do kruszywa i odporność mieszanki na działanie wody, należy dobrać i zastosować środek adhezyjny, tak aby dla konkretnej pary kruszywo-lepiszcze wartość przyczepności określona według PN-EN 12697-11, metoda A wynosiła co najmniej 80%.

Środek adhezyjny powinien odpowiadać wymaganiom określonym w aprobacie technicznej.

Składowanie środka adhezyjnego jest dozwolone tylko w oryginalnych opakowaniach, w warunkach określonych przez producenta.

3. Sprzęt

3.1. Ogólne wymagania dotyczące sprzętu

Ogólne wymagania dotyczące sprzętu podano w ST D-M-00.00.00 „Wymagania ogólne” pkt 3.

3.2. Sprzęt stosowany do wykonania robót

Przy wykonywaniu robót Wykonawca w zależności od potrzeb, powinien wykazać się możliwością korzystania ze sprzętu dostosowanego do przyjętej metody robót, jak:

- wytwórnia (otaczarka),
- walce stalowe gładkie,
- szczotki i/lub inne urządzenia czyszczące,
- samochody samowyladowcze z przykryciem brezentowym lub termosami,
- zagęszczarki płytowe,
- sprzęt drobny.

4. Transport

4.1. Ogólne wymagania dotyczące transportu

Ogólne wymagania dotyczące transportu podano w ST D-M-00.00.00 „Wymagania ogólne” pkt 4.

4.2. Transport materiałów

4.2.1. Kruszywo

Kruszywo można przewozić dowolnymi środkami transportu w warunkach zabezpieczających je przed zanieczyszczeniem i zmieszaniem z innymi rodzajami lub frakcjami kruszywa oraz nadmiernym zawilgoceniem.

4.2.2. Wypełniacz

Wypełniacz należy przewozić w sposób chroniący go przed zawilgoceniem, zbrzydzeniem i zanieczyszczeniem. Wypełniacz luzem powinien być przewożony w odpowiednich cysternach przystosowanych do przewozu materiałów sypkich, umożliwiającym rozładunek pneumatyczny.

4.2.3. Asfalt

Asfalt należy przewozić izolowanymi termicznie cysternami wyposażonymi w instalacje umożliwiające podłączenie cystern do urządzeń grzewczych lub wyposażonymi we własne urządzenia grzewcze oraz w zawory spustowe.

4.2.4. Emulsja asfaltowa

Emulsja asfaltowa może być transportowana w zamkniętych cysternach, autocysternach, beczkach i innych opakowaniach pod warunkiem, że nie będą korodowały pod wpływem emulsji i nie będą powodowały jej rozpadu. Cysterny powinny być wyposażone w przegrody.

Nie należy używać do transportu opakowań z metali lekkich (może zachodzić wydzielanie wodoru i groźba wybuchu przy emulsjach o $\text{pH} \leq 4$).

4.2.5. Mieszanka betonu asfaltowego

Mieszankę mineralno-asfaltową należy dowozić na budowę pojazdami samowyładowczymi o ładowności powyżej 10 ton w zależności od postępu robót. Podczas transportu i postoju przed wbudowaniem mieszanka powinna być zabezpieczona przed ostygnięciem i dopływem powietrza (przez przykrycie, pojemniki termoizolacyjne lub ogrzewane itp.). Warunki i czas transportu mieszanki, od produkcji do wbudowania, powinna zapewniać utrzymanie temperatury w wymaganym przedziale.

Powierzchnie pojemników używanych do transportu mieszanki powinny być czyste, a do zwilżania tych powierzchni można używać tylko środki antyadhezyjne nie wpływające szkodliwie na mieszankę.

4.2.6. Środek adhezyjny

Środek adhezyjny, w opakowaniach fabrycznych, może być przewożony dowolnymi środkami transportu.

5. Wykonanie robót

5.1. Ogólne zasady wykonania robót

Ogólne zasady wykonania robót podano w ST D-M-00.00.00 „Wymagania ogólne” pkt 5.

5.2. Projektowanie mieszanki mineralno-asfaltowej

Przed przystąpieniem do robót, w terminie uzgodnionym z Inżynierem, Wykonawca dostarczy Inżynierowi do akceptacji projekt składu mieszanki mineralno-asfaltowej oraz wyniki badań laboratoryjnych poszczególnych składników i próbki materiałów.

Projektowanie mieszanki mineralno - asfaltowej polega na:

- doborze składników mieszanki mineralnej,
- doborze optymalnej ilości asfaltu,
- określeniu właściwości mieszanki i porównaniu uzyskanych wyników z wymaganiami podanymi w niniejszej ST.

Krzywa uziarnienia mieszanki mineralnej powinna mieścić się w polu dobrego uziarnienia wyznaczonego przez

krzywe graniczne.

Rzędne krzywych granicznych uziarnienia mieszanek mineralnych do warstwy jezdnej z betonu asfaltowego oraz zawartość asfaltu podano w tablicy 5.

Tablica 5. Uziarnienie mieszanki mineralnej i zawartość lepiszcza do betonu asfaltowego do warstwy jezdnej

Właściwość	Przesiew [% (m/m)]	
	AC 8 S KR1-KR2	
Wymiar sita #, [mm]	od	do
16		
11,2	100	-
8	90	100
5,6	70	90
2	45	60
0,125	8	22
0,063	6	14
Zawartość lepiszcza, minimum (*)	B _{min} 5,8	

Skład mieszanki mineralno-asfaltowej powinien być ustalony na podstawie badań próbek wykonanych wg metody Marshalla.

Próbki powinny spełniać wymagania podane w tablicy 6a

Tablica 6a. Wymagane właściwości betonu asfaltowego do warstwy jezdnej, AC 8 S 50/70 KR1-2 (projektowanie empiryczne).

Właściwość	Warunki zagęszczania wg PN-EN 13108-20	Metoda warunki badania	AC 8 S
Zawartość wolnych przestrzeni	C.1.3, ubijanie, 2 x 50 uderzeń	PN-EN 12697-8, p. 4	V _{min} 1,0 V _{max} 3,0
Wolne przestrzenie wypełnione lepiszczem	C.1.2. ubijanie 2 x 50 uderzeń	PN-EN 12697-8, p.5	VFB _{min} 75 VFB _{max} 93
Zawartość wolnych przestrzeni w mieszance mineralnej	C.1.2., ubijanie 2 x 50 uderzeń	PN-EN 12697-8, p.5	VMA _{min} 14
Odporność na działanie wody	C.1.1., ubijanie, 2 x 35 uderzeń	PN-EN 12697-12, przechowywanie w 40°C z jednym cyklem zamrażania*), badanie w 25°C	ITSR ₉₀
*) Ujednoliconą procedurę badania odporności na działanie wody z jednym cyklem zamrażania podawano w załączniku 1 WT-2 2010			

5.3. Wytwarzanie mieszanki

Mieszanke mineralno-asfaltową należy wytwarzać na gorąco w otaczarkach. Dozowanie składników mieszanki mineralno-asfaltowej w otaczarkach, w tym także wstępne, powinno być zautomatyzowane i zgodne z receptą roboczą, a urządzenia do dozowania składników oraz pomiaru temperatury powinny być okresowo sprawdzane.

Kruszywo o różnym uziarnieniu lub pochodzeniu należy dodawać odmierzone oddzielnie.

Lepiszczce asfaltowe należy przechowywać w zbiorniku z pośrednim systemem ogrzewania, z układem termostatowania zapewniającym utrzymanie żądanej temperatury z dokładnością $\pm 5^{\circ}\text{C}$.

Temperatura lepiszcza asfaltowego w zbiorniku magazynowym (roboczym) nie powinna przekraczać:

- 180°C - dla asfaltu drogowego 50/70

Gorzów Wlkp., marzec 2023 r.

Kruszywo (ewentualnie z wypełniaczem) powinno być wysuszone i podgrzane tak, aby mieszanka mineralna uzyskała temperaturę właściwą do otoczenia lepiszczem asfaltowym.

Temperatura mieszanki mineralnej nie powinna być wyższa o więcej niż 30°C od najwyższej temperatury mieszanki mineralno-asfaltowej podanej poniżej. Najniższa temperatura dotyczy mieszanki mineralno-asfaltowej dostarczonej na miejsce wbudowania, a najwyższa temperatura dotyczy mieszanki mineralno-asfaltowej bezpośrednio po wytworzeniu w wytwórni.

Najwyższa i najniższa temperatura mieszanki powinna wynosić:

- od 140° C do 180° C - z asfaltu drogowego 50/70

Sposób i czas mieszania składników mieszanki mineralno-asfaltowej powinny zapewnić równomierne otoczenie kruszywa lepiszczem asfaltowym. System dozowania dodatków modyfikujących powinien zapewnić jednorodność dozowania dodatków do wytwarzanej mieszanki. Warunki wytwarzania i przechowywania mieszanki mineralno-asfaltowej na gorąco nie powinny istotnie wpływać na skuteczność działania tych dodatków.

5.4. Przygotowanie podłoża

Podłoże pod warstwę jezdnią powinno być na całej powierzchni:

- ustabilizowane i nośne,
- czyste, bez zanieczyszczenia lub pozostałości luźnego kruszywa,
- wyprofilowane, równe i bez kolein.

5.5. Warunki przystąpienia do robót

Warstwa jezdni z betonu asfaltowego może być układana, gdy temperatura otoczenia w ciągu doby nie jest niższa od:

+ 5°C

Temperatura otoczenia może być niższa w wypadku stosowania ogrzewania podłoża.

Nie dopuszcza się układania mieszanki mineralno-asfaltowej na mokrym lub oblodzonym podłożu, podczas opadów atmosferycznych oraz silnego wiatru ($v > 16$ m/s).

W wypadku stosowania mieszanek mineralno-asfaltowych z dodatkiem obniżającym temperaturę mieszania i wbudowania należy indywidualnie określić wymagane warunki otoczenia.

5.6. Wykonanie warstwy jezdnej z betonu asfaltowego

Mieszanka mineralno-asfaltowa w przypadku rowerowych placów zabaw typu PUMPTACK powinna być wbudowywana (układana) ręcznie, ze stałym pomiarem grubości warstwy.

Temperatura mieszanki wbudowywanej nie powinna być niższa od minimalnej temperatury mieszanki podanej w pkt 5.3.

Walowanie mieszanki mineralno-asfaltowej powinno odbywać się bezzwłocznie po odpowiednim wyprofilowaniu powierzchni i sprawdzeniu jej grubości.

Zagęszczanie mieszanki należy rozpocząć od krawędzi nawierzchni ku osi, a na odcinku zakrętu profilowanego o jednostronnym spadku, należy rozpoczynać od dolnej krawędzi ku górze.

Warstwy walowane powinny być równomiernie zagęszczane zagęszczarkami o wadze ≥ 60 kg.

Właściwości wykonanej warstwy jezdnej powinny spełniać warunki podane w tablicy 8.

Tablica 8. Właściwości warstwy jezdnej z betonu asfaltowego

Typ i wymiar mieszanki	Projektowana grubość warstwy technologicznej [cm]	Miejsce pobrania próbki	Wskaźnik zagęszczenia [%]	Zawartość wolnych przestrzeni w warstwie [% (v/v)]
AC 8 S, KR1-2	5,0 - 7,0	Powierzchnia o spadku $\leq 20\%$ (np. korona zakrętu, garby)	$\geq 94,0$	$\leq 10,0$
		Powierzchnia o spadku $> 20\%$ (1/3 wysokości zakrętu profilowanego tzw. bandy)	$\geq 91,0$	$\leq 15,0$

5.7. Połączenia technologiczne

Połączenia technologiczne powinny być jednorodne i szczelne.

Każdorazowo, po zakończeniu prac związanych z wykonywaniem odcinka nawierzchni bitumicznej, należy odciąć „na ciepło” końcowy fragment wykonanej warstwy. Powstała płaszczyzna powinna być skośna (sfazowana pod kątem $45^\circ (\pm 5^\circ)$) na całej długości warstwy. Czynność tą należy wykonać w miejscu, w którym końcowy odcinek działki roboczej posiada te same parametry zagęszczenia oraz grubość warstwy jak wykonana działka robocza. W przypadku, gdy z przyczyn technologicznych nie jest możliwe wykonanie odcięcia „na ciepło” dopuszcza się odfrezowanie końcowego odcinka wykonanej warstwy z mieszanki mineralno-bitumicznej. Odspojenie zakończenia działki technologicznej powinno nastąpić bezpośrednio przed momentem wykonania spoiny/złącza technologicznego. Frezowanie nawierzchni powinno zostać przeprowadzone w taki sposób aby nie doszło do uszkodzenia warstwy poniżej.

Złącza powinny być całkowicie związane, a przylegające warstwy powinny być w jednym poziomie. Przed przystąpieniem do wykonania spoiny/złącza miejsce połączenia powinno zostać dokładnie osuszone i oczyszczone z resztek pozostałego materiału oraz wszelkich nieczystości przy pomocy np. gorącego powietrza pod ciśnieniem. Następnie na przygotowaną w odpowiedni sposób powierzchnię styku należy przykleić taśmę termoplastyczną lub zastosować inne materiały do uszczelnienia połączeń i krawędzi.

6. Kontrola jakości robót

6.1. Ogólne zasady kontroli jakości robót

Ogólne zasady kontroli jakości Robót podano w ST D-M.00.00.00. "Wymagania ogólne" pkt. 6.

6.2. Badania przed przystąpieniem do robót

Przed przystąpieniem do robót Wykonawca powinien:

- uzyskać wymagane dokumenty dopuszczające wyroby budowlane do obrotu i powszechnego stosowania (np. stwierdzenie o oznakowaniu materiału znakiem CE lub znakiem budowlanym B, certyfikat zgodności, deklarację zgodności, aprobatę techniczną, ew. badania materiałów wykonane przez dostawców),
- ew. wykonać własne badania właściwości materiałów przeznaczonych do wykonania robót,
- sprawdzić cechy zewnętrzne gotowych materiałów z tworzyw.

Wszystkie dokumenty oraz wyniki badań Wykonawcy przedstawi Inżynierowi do akceptacji.

6.3. Badania w czasie robót

Uwagi ogólne

Badania dzielą się na:

- badania wykonawcy (w ramach własnego Nadzoru),
- badania kontrolne Zamawiającego.

Badania Wykonawcy

Badania Wykonawcy są wykonywane przez Wykonawcę lub jego zleceniobiorców celem sprawdzenia, czy jakość materiałów budowlanych (mieszanek mineralno-asfaltowych i ich składników, lepiszczy itp.) oraz gotowej warstwy (wbudowane warstwy asfaltowe, połączenia itp.) spełniają wymagania określone w kontrakcie.

Wykonawca powinien wykonywać te badania podczas realizacji kontraktu, z niezbędną starannością i w wymaganym zakresie. Pobieranie próbek odbywa się w obecności Zamawiającego/Inspektora Nadzoru, badania odbywają się również wtedy, gdy Zamawiający/Inspektor Nadzoru zostanie w porę powiadomiony o ich terminie, jednak nie będzie przy nich obecny.

Wyniki badań Wykonawcy mogą decydować o dokonaniu odbioru przez Zamawiającego/Inspektora Nadzoru.

W razie zastrzeżeń Zamawiający/Inspektor Nadzoru może przeprowadzić badania kontrolne.

Badania kontrolne Zamawiającego

W wypadku uznania, że jeden z wyników badań Wykonawcy nie jest reprezentatywny dla ocenianego elementu/odcinka toru, Zamawiający ma prawo żądać przeprowadzenia badań kontrolnych.

Zamawiający/Inżynier Nadzoru i Wykonawca decydują wspólnie o miejscach pobierania próbek. Punkty poboru próbek muszą być reprezentatywne dla badanego elementu/odcinka toru. Jeżeli występują nieliczne (pojedyncze) miejsca wizualnie lepsze lub gorsze od średniej oceny wizualnej nawierzchni (warstwy jezdnej) to należy je pominąć.

Koszty badań kontrolnych wraz ze wszystkimi kosztami ubocznymi ponosi strona, na której niekorzyść przemawia wynik badania.

Częstotliwość oraz zakres badań i pomiarów

Tablica 9. Zakres oraz częstotliwość badań i pomiarów po wykonaniu warstwy jezdnej

Długość rowerowego placu zabaw - PUMPTRACK [mb]	Zakres badań po wykonaniu warstwy jezdnej	Ilość pomiarów [szt.]	
		Zakręt profilowany tzw. banda (1/3 wysokości)	Przeszkoda na odcinku prostym (garby)
≤120 mb	- grubość warstwy [cm] - wolna przestrzeń w warstwie [%] - wskaźnik zagęszczenia warstwy [%]	2	1
121-200 mb		3	2
>201 mb		4	3

6.4. Badania cech geometrycznych warstwy jezdnej

6.4.1. Częstotliwość oraz zakres badań i pomiarów

Częstotliwość oraz zakres badań i pomiarów wykonanej warstwy ścieralnej nawierzchni podano w tablicy 11.

Tablica 11. Częstotliwość oraz zakres badań i pomiarów wykonanej warstwy jezdnej

Lp.	Badana cecha	Minimalna częstotliwość badań i pomiarów
1.	Szerokość warstwy	2 razy na 10 m
2.	Spadki poprzeczne	Każdy dolny odcinek między tzw. garbami
3.	Złącza podłużne i poprzeczne	Każde złącze (ocena wizualna)
4.	Wygląd zewnętrzny warstwy	Ocena wizualna, cała powierzchnia wykonanego toru

6.4.2. Szerokość warstwy

Z częstotliwością podaną w tablicy 11 należy sprawdzać szerokość warstwy. Sprawdzenie polega na zmierzeniu w poziomie, taśmą mierniczą, odległości przeciwległych, bocznych, górnych krawędzi.

Szerokość wykonanej warstwy nie może być mniejsza od szerokości projektowanej.

Minimalna odległość krawędzi nawierzchni asfaltowej od krawędzi nasypu wynosi 30 cm, dotyczy zarówno zakrętów profilowanych jak i przeszkód na odcinkach prostych.

Warstwa jezdna musi nachodzić na koronę zakrętu profilowanego (tzw. bandy) pasem o szerokości zgodnej z dokumentacją projektową, jednakże nie mniejszej niż 80 cm.

Wymaga się, aby co najmniej 95% wykonanych pomiarów nie przekraczało przedziału dopuszczalnych odchyień.

6.4.3. Ocena równości warstwy

Wszystkie przeszkody wchodzące w skład rowerowego placu zabaw - PUMPTRACK na całej swojej szerokości muszą mieć jednakowy profil (przekrój podłużny). Wyjątek mogą stanowić przeszkody celowo wyprofilowane asymetrycznie, tak aby np. ułatwiały zmianę kierunku jazdy (pochylone garby, multiprzeszkody itp.)

Warstwa jezdna wszystkich zakrętów musi być w przekroju wycinkiem koła o promieniu nie większym niż 2,6 metra. Niedopuszczalne jest stosowanie zakrętów profilowanych (tzw. band), które są w przekroju płaskie lub ich promień jest niejednostajny. Wyjątek stanowi dolna półka bandy, która może być wyptaszczona.



Nieprawidłowo wykonany zakręt profilowany, którego przekrój nie stanowi wycinka koła.



Prawidłowo wykonany zakręt profilowany, którego przekrój stanowi wycinek koła.



Nieprawidłowo wykonany zakręt o niejednostajnym promieniu, bez wypłaszczonej dolnej półki oraz niebędący w przekroju wycinkiem koła.



Prawidłowo wykonany zakręt profilowany – o jednostajnym promieniu zakrętu

6.4.4. Spadki poprzeczne

Z częstotliwością podaną w tablicy 11 należy sprawdzać spadek poprzeczny warstwy.

Spadki poprzeczne warstwy jezdnej winny być wykonane tak, aby na jej powierzchni nie tworzyły się zastoiska wody.

6.4.5. Złącza podłużne i poprzeczne

Połączenia nawierzchni jezdnej w miejscach przerw technologicznych muszą być tak wykonane, aby nie były wyczuwalne uskoki ani zmiany profilu przeszkody.



Nieprawidłowe połączenie nawierzchni jezdnej w miejscu przerwy technologicznej



Prawidłowo wykonane połączenia – bez wyczuwalnych uskoków ani zmian profilu przeszkody.

6.4.6. Wygląd warstwy

Wygląd zewnętrzny warstwy jezdnej, sprawdzony wizualnie, powinien być jednorodny, bez spękań, deformacji, plam i wyruszeń.



Nieprawidłowa powierzchnia nawierzchnia asfaltowa – nadmiernie chropowata z widocznymi rysami i nierównościami



Prawidłowo wykonana nawierzchnia asfaltowa – jednorodna i gładka.

Wszystkie przeszkody wchodzące w skład rowerowego placu zabaw - PUMPTRACK (garby, muldy, przeszkody złożone itp.) muszą być wyprofilowane w taki sposób, aby umożliwiły płynną jazdę. Niedopuszczalne jest wyprofilowanie przeszkód wymuszających "nerwową jazdę" tzn. zbyt ostrych, o szpiczastych kształtach.



Niepoprawnie wykonany garb – o licznych nierównościach i złym kształcie



Niepoprawnie wyprofilowany garb – podjazd i zjazd płaski, szpiczasty kształt przeszkody

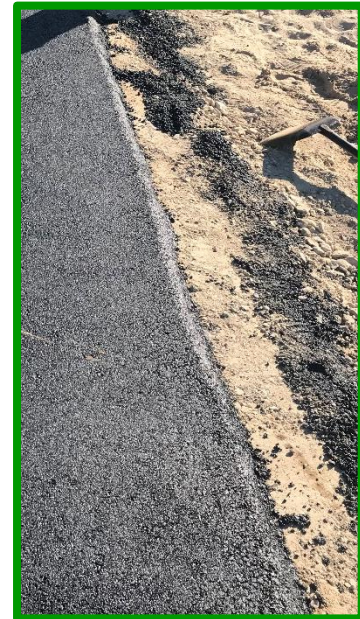
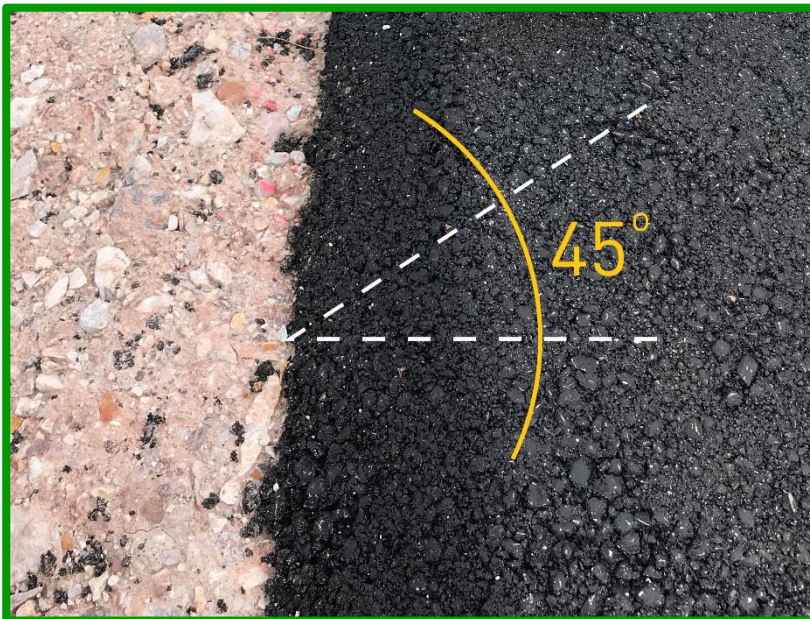


Garby o prawidłowo wyprofilowanych kształtach

Wszystkie krawędzie warstwy jezdnej muszą być sfazowane pod kątem 45° ($\pm 5^{\circ}$). Fazowanie i zagęszczanie krawędzi musi odbywać się podczas układania warstwy. Niedopuszczalne jest fazowanie (cięcie) po wystygnięciu masy mineralno-asfaltowej. Krawędzie muszą być wykonane w równej linii, bez pęknięć i ubytków.



Nieprawidłowe wykończenie krawędzi nawierzchni jezdnej – nierówne, bez fazowania, z ubytkami i pęknięciami.



Prawidłowo sfazowane krawędzie, wykonane w równej linii, bez pęknięć i ubytków.

7. Obmiar robót

7.1. Ogólne zasady obmiaru robót

Ogólne zasady obmiaru robót podano w ST D-M-00.00.00 „Wymagania ogólne” pkt 7.

7.2. Jednostka obmiarowa

Jednostką obmiarową jest:

- m² (metr kwadratowy) wykonanej warstwy ścieralnej z betonu asfaltowego

8. Odbiór robót

Ogólne zasady odbioru robót podano w ST D-M-00.00.00 „Wymagania ogólne” pkt 8.

Roboty uznaje się za zgodne z dokumentacją projektową i ST jeżeli wszystkie pomiary i badania z zachowaniem

Gorzów Wlkp., marzec 2023 r.

tolerancji dały wyniki pozytywne.

9. Podstawa płatności

9.1. Ogólne ustalenia dotyczące podstawy płatności

Ogólne ustalenia dotyczące płatności podano w ST D-M-00.00.00 „Wymagania ogólne” pkt 9.

9.2. Cena jednostki obmiarowej

Cena wykonania 1 m² warstwy ścieralnej z betonu asfaltowego AC S obejmuje:

- prace pomiarowe i roboty przygotowawcze,
- oznakowanie prowadzonych robót,
- zakup i dostarczenie materiałów,
- dostarczenie sprzętu,
- opracowanie recepty laboratoryjnej i jej uzgodnienie z laboratorium Zamawiającego,
- oczyszczenie podłoża,
- wyprodukowanie mieszanki mineralno-asfaltowej na podstawie zatwierdzonej recepty laboratoryjnej i jej transport na miejsce wbudowania,
- posmarowanie lepiszczem lub pokrycie taśmą asfaltową krawędzi urządzeń obcych i krawężników,
- ręczne rozłożenie i zagęszczenie mieszanki mineralno-asfaltowej,
- wykonanie i zabezpieczenie złączy i krawędzi zewnętrznych (smarowanie emulsją asfaltową),
- uszczelnienie połączeń działek roboczych taśmą asfaltową,
- przeprowadzenie pomiarów i badań wymaganych specyfikacją,

10. Przepisy związane

10.1. Normy

1. PN-EN 459-2 Wapno budowlane – Część 2: Metody badań
2. PN-EN 932-3 Badania podstawowych właściwości kruszyw – Procedura i terminologia uproszczonego opisu petrograficznego
3. PN-EN 933-1 Badania geometrycznych właściwości kruszyw – Oznaczanie składu ziarnowego – Metoda przesiewania
4. PN-EN 933-3 Badania geometrycznych właściwości kruszyw – Oznaczanie kształtu ziaren za pomocą wskaźnika płaskości
5. PN-EN 933-4 Badania geometrycznych właściwości kruszyw – Część 4: Oznaczanie kształtu ziaren – Wskaźnik kształtu
6. PN-EN 933-5 Badania geometrycznych właściwości kruszyw – Oznaczanie procentowej zawartości ziaren o powierzchniach powstałych w wyniku przekruszenia lub łamania kruszyw grubych
7. PN-EN 933-6 Badania geometrycznych właściwości kruszyw – Część 6: Ocena właściwości powierzchni – Wskaźnik przepływu kruszywa
8. PN-EN 933-9 Badania geometrycznych właściwości kruszyw – Ocena zawartości drobnych cząstek – Badania błękitem metylenowym

9. PN-EN 933-10	Badania geometrycznych właściwości kruszyw – Część 10: Ocena zawartości drobnych cząstek – Uziarnienie wypełniaczy (przesiewanie w strumieniu powietrza)
10. PN-EN 1097-2	Badania mechanicznych i fizycznych właściwości kruszyw – Metody oznaczania odporności na rozdrabnianie
11. PN-EN 1097-3	Badania mechanicznych i fizycznych właściwości kruszyw – Oznaczanie gęstości nasypowej i jamistości
12. PN-EN 1097-4	Badania mechanicznych i fizycznych właściwości kruszyw – Część 4: Oznaczanie pustych przestrzeni suchego, zagęszczonego wypełniacza
13. PN-EN 1097-5	Badania mechanicznych i fizycznych właściwości kruszyw – Część 5: Oznaczanie zawartości wody przez suszenie w suszarce z wentylacją
14. PN-EN 1097-6	Badania mechanicznych i fizycznych właściwości kruszyw – Część 6: Oznaczanie gęstości ziaren i nasiąkliwości
15. PN-EN 1097-7	Badania mechanicznych i fizycznych właściwości kruszyw – Część 7: Oznaczanie gęstości wypełniacza – Metoda piknometryczna
16. PN-EN 1097-8	Badania mechanicznych i fizycznych właściwości kruszyw – Część 8: Oznaczanie polerowalności kamienia
17. PN-EN 1367-1	Badania właściwości cieplnych i odporności kruszyw na działanie czynników atmosferycznych – Część 1: Oznaczanie mrozoodporności
18. PN-EN 1367-3	Badania właściwości cieplnych i odporności kruszyw na działanie czynników atmosferycznych – Część 3: Badanie bazaltowej zgorzeli słonecznej metodą gotowania
19. PN-EN 1426	Asfalty i produkty asfaltowe – Oznaczanie penetracji igłą
20. PN-EN 1427	Asfalty i produkty asfaltowe – Oznaczanie temperatury mięknięcia – Metoda Pierścieni i Kula
21. PN-EN 1744-1	Badania chemicznych właściwości kruszyw – Analiza chemiczna
22. PN-EN 12591	Asfalty i produkty asfaltowe – Wymagania dla asfaltów drogowych
23. PN-EN 12592	Asfalty i produkty asfaltowe – Oznaczanie rozpuszczalności
24. PN-EN 12593	Asfalty i produkty asfaltowe – Oznaczanie temperatury tężliwości Fraassa
25. PN-EN 12606-1	Asfalty i produkty asfaltowe – Oznaczanie zawartości parafiny – Część 1: Metoda destylacyjna
26. PN-EN 12607-1	Asfalty i produkty asfaltowe – Oznaczanie odporności na twardnienie pod wpływem ciepła i powietrza – Część 1: Metoda RTFOT Jw. Część 3: Metoda RFT
27. PN-EN 12697-5+A1	Mieszanki mineralno-asfaltowe - Metody badań mieszanek mineralno-asfaltowych na gorąco - Część 5: Oznaczanie gęstości
28. PN-EN 12697-6	Mieszanki mineralno-asfaltowe – Metody badań mieszanek mineralno-asfaltowych na gorąco – Część 6: Oznaczanie gęstości objętościowej metodą hydrostatyczną
29. PN-EN 12697-8	Mieszanki mineralno-asfaltowe – Metody badań mieszanek mineralno-asfaltowych na gorąco – Część 8: Oznaczanie zawartości wolnej przestrzeni
30. PN-EN 12697-11	Mieszanki mineralno-asfaltowe – Metody badań mieszanek mineralno-asfaltowych na

- gorąco – Część 11: Określenie powiązania pomiędzy kruszywem i asfaltem
31. PN-EN 12697-12 Mieszanki mineralno-asfaltowe – Metody badań mieszanek mineralno-asfaltowych na gorąco – Część 12: Określanie wrażliwości na wodę
32. PN-EN 12697-13 Mieszanki mineralno-asfaltowe – Metody badań mieszanek mineralno-asfaltowych na gorąco – Część 13: Pomiar temperatury
33. PN-EN 12697-18 Mieszanki mineralno-asfaltowe – Metody badań mieszanek mineralno-asfaltowych na gorąco – Część 18: Spływanie lepiszcza
34. PN-EN 12697-22 Mieszanki mineralno-asfaltowe – Metody badań mieszanek mineralno-asfaltowych na gorąco – Część 22: Koleinowanie
35. PN-EN 12697-27 Mieszanki mineralno-asfaltowe – Metody badań mieszanek mineralno-asfaltowych na gorąco – Część 27: Pobieranie próbek
36. PN-EN 12697-36 Mieszanki mineralno-asfaltowe – Metody badań mieszanek mineralno-asfaltowych na gorąco – Część 36: Oznaczanie grubości nawierzchni asfaltowych
37. PN-EN 13043 Kruszywa do mieszanek bitumicznych i powierzchniowych utrwaleń stosowanych na drogach, lotniskach i innych powierzchniach przeznaczonych do ruchu
38. PN-EN 13108-1 Mieszanki mineralno-asfaltowe – Wymagania – Część 1: Beton asfaltowy
39. PN-EN 13108-20 Mieszanki mineralno-asfaltowe – Wymagania – Część 20: Badanie typu
40. PN-EN 13108-21 Mieszanki mineralno-asfaltowe – Wymagania – Część 21: Zakładowa kontrola produkcji
41. PN-EN 13179-1 Badania kruszyw wypełniających stosowanych do mieszanek bitumicznych – Część 1: Badanie metodą Pierścienia i Kuli
42. PN-EN 13179-2 Badania kruszyw wypełniających stosowanych do mieszanek bitumicznych – Część 2: Liczba bitumiczna
43. PN-EN 13398 Asfalty i lepiszcza asfaltowe – Oznaczanie nawrotu sprężystego asfaltów modyfikowanych
44. PN-EN 13399 Asfalty i lepiszcza asfaltowe – Oznaczanie odporności na magazynowanie modyfikowanych asfaltów
45. PN-EN 13589 Asfalty i lepiszcza asfaltowe – Oznaczanie ciągliwości modyfikowanych asfaltów – Metoda z duktylometrem
46. PN-EN 13703 Asfalty i lepiszcza asfaltowe – Oznaczanie energii deformacji
47. PN-EN 13808 Asfalty i lepiszcza asfaltowe – Zasady specyfikacji kationowych emulsji asfaltowych
48. PN-EN 14023 Asfalty i lepiszcza asfaltowe – Zasady specyfikacji asfaltów modyfikowanych polimerami
49. PN-EN 14188-1 Wypełniacze złączy i zalewy – Część 1: Specyfikacja zalew na gorąco
50. PN-EN 14188-2 Wypełniacze złączy i zalewy – Część 2: Specyfikacja zalew na zimno

10.2. Wymagania techniczne

51. WT-1 Kruszywa 2010. Kruszywa do mieszanek mineralno-asfaltowych i powierzchniowych utrwaleń na drogach krajowych.
52. WT-2 Mieszanki mineralno-asfaltowe 2010. Nawierzchnie asfaltowe na drogach krajowych.
53. WT-3 Emulsje asfaltowe 2009. Kationowe emulsje asfaltowe na drogach publicznych, Warszawa 2009

10.3. Inne dokumenty

Rozporządzenie Ministra Infrastruktury z dnia 1 sierpnia 2019 r. zmieniające rozporządzenie w sprawie warunków technicznych, jakim powinny odpowiadać drogi publiczne i ich usytuowanie (Dz.U.2019 poz.1643)