

UPROSZCZONY PROJEKT BUDOWLANY

Leśniczówka Dzierżążno – budynek mieszkalny jednorodzinny – wymiana pokrycia elewacji z „sidnigu” na deskę elewacyjną drewnianą.

LOKALIZACJA:	Dzierżążno, gmina Kartuzy, Obręb Dzierżążno 0004, działka nr 191/3
INWESTOR:	Nadleśnictwo Kartuzy ul. Nadleśniczego S. Mościckiego 4 83-300 Kartuzy
BRANŻA:	Architektoniczna
ZESPÓŁ PROJEKTOWY: Na podstawie art. 20 ust. 4 ustawy z dnia 7 lipiec 1994r. – Prawo Budowlane (tj. Dz.U. z 2022 r. poz.1557 z 3 sierpnia 2022 roku ze zm.) Oświadczam, że wykonana dokumentacja projektu budowlanego została sporządzona zgodnie z obowiązującymi przepisami oraz zasadami wiedzy technicznej	
Kategoria obiektu budowlanego	Kategoria I
Architektura	Tech. Bud. Zbigniew Blicharz Uprawnienia Budowlane do projektowania i kierowania robotami budowlanymi w specjalności konstrukcyjno-budowlanej Nr ewidencyjny 4429/GD/90 83-300 KARTUZY, ul. Prąkowska 33 m 6 tel. 058 / 681-46-14
Instalacje sanitarne	/
Instalacje elektryczne	/
CPV	45453000-7 Roboty remontowe i renowacyjne
DATA OPRACOWANIA:	Kartuzy; wrzesień 2022 r.

Zawrtość dokumentacji:

1. Opis do projektu zagospodarowania terenu
2. Mapa inwentaryzacyjna
3. Opis do projektu architektonicznego
4. Rzuty, przekroje
5. Dokumentacja fotograficzna

OPIS DO PROJEKTU ZAGOSPODAROWANIA TERENU

1. Przedmiot remontu/ zakres całego zamierzenia

§14 pkt 1

Przedmiotem projektu jest realizacja zamierzenia budowlanego pn.: Leśniczówka Dzierżążno – budynek mieszkalny jednorodzinny – wymiana pokrycia elewacji z „sidnigu” na deskę elewacyjną drewnianą. Leśniczówka pełni funkcję mieszkalną jednorodzinną oraz kancelarii, układ funkcjonalny wg. rzutów poszczególnych kondygnacji.

Prace wykonywane w ramach remontu zawarte w zakresie niniejszego projektu obejmują:

- **Ściany piwnicy**
- Dwukrotne malowanie farbami emulsyjnymi elewacji – beton,
- **Ściany parteru**
- Rozebranie obicia ścian typu "SIDING" z elementami winylowymi i drewnianym stelażem stelażem,
- Wymiana wiatr izolacji układanej na łątach - rozstaw kontr łąt 1,00 m,
- Okładzina - deska elewacyjna z drzewa iglastego minim. gr.19 mm, sze.14 cm.

Pomieszczenia przeznaczone na pobyt ludzi i pomieszczenia mieszkalne.

Wszystkie pomieszczenia przeznaczone na pobyt ludzi mają zapewnione oświetlenie dzienne dostosowane do ich kształtu, wielkości i przeznaczenia zgodne z wymogami obowiązujących przepisów w tym zakresie. Wszystkie pomieszczenia mają zapewniony kształt i gabaryty stosownie do ich przeznaczenia.

2. Istniejący stan zagospodarowania działki lub terenu; informacja o obiektach budowlanych przeznaczonych do rozbiórki

§14 pkt 2

Obszar opracowania obejmuje część działki nr 191/3 obr. Dzierżążno w gminie Kartuzy.

Działka jest zabudowana, częściowo pokryta zielenią wysoką i niską w zakresie zabudowań oraz lasem w pozostałej części. Na jej obszarze zlokalizowany jest budynek mieszkalny i zabudowania gospodarcze, tworzący układ urbanistyczny zagrody, związanej z prowadzeniem gospodarki leśnej /leśniczówka/.

Budynek mieszkalny zlokalizowany jest na części działki stanowiącej użytek gruntowy w kategorii „Ls” – las. Siedlisko to jest uzbrojone w energię elektryczną oraz w wodę a ścieki prowadzone do istniejącego zbiornika na ścieki. Teren jest nieutwardzony. W ramach opracowania nie projektuje się zmian w zagospodarowaniu działki. Dojazd do działki odbywa się istniejącym zjazdem do drogi publicznej.

3. Projektowane zagospodarowanie działki lub terenu.

§14 pkt 3

Urządzenia budowlane związane z obiektami budowlanymi:

Zgodnie z art.3 pkt.9 Prawa Budowlanego Urządzenia budowlane to urządzenia techniczne związane z obiektem budowlanym, zapewniające możliwość użytkowania obiektu zgodnie z jego przeznaczeniem, jak przyłącza i urządzenia instalacyjne, w tym służące oczyszczaniu lub gromadzeniu ścieków, a także przejazdy, ogrodzenia, place postojowe i place pod śmietniki.

Remontowany obiekt jest zaopatrzony w energię elektryczną, wodę, kanalizację sanitarną, kanalizację deszczową oraz instalacje teletechniczną.

- Zasilanie projektowanego remont budynku w energię elektryczną -istniejące,
- Zasilanie projektowanego remont budynku w wodę – istniejące,
- Odprowadzenie ścieków sanitarnych do istniejącego zbiornika bezodpływowego – istniejące;
- Wody opadowe rozprowadzone zostaną powierzchniowo do gruntu w granicach własnej działki – istniejące,
- Miejsce do czasowego gromadzenia odpadów stałych lokalizuje się w północnej części działki, przy bramie wjazdowej, na terenie dz.nr 191/3 – istniejące.

W ramach remontu nie projektuje się ogrodzenia.

4. Zestawienie powierzchni poszczególnych części zagospodarowania terenu.

§14 pkt 4

Powierzchnia zabudowy.....	170,29 m ²
Powierzchnia utwardzona.....	210,08 m ²
Powierzchnia biologicznie czynna.....	135400 m ²
Powierzchnia działki	13.54 ha

5. Inne informacje i dane

§14 pkt 5

Ochrona środowiska, przyrody i krajobrazu.

- Planowane zamierzenie remontowe spełnia stosowne potrzeby ochrony środowiska zgodnie z przepisami szczególnymi i nie oddziałuje znacząco na środowisko.
 - Działka położona jest poza terenami podlegającymi, ochronie archeologicznej, terenów górniczych, obszarów rekultywacji, ochrony wód.
- Obowiązujące formy ochrony przyrody na terenie remontu:
- nie występują
 - remont charakteryzuje się brakiem emisji zanieczyszczeń gazowych, w tym zapachów, pyłowych i płynnych, a także brakiem emisji drgań, znikomym promieniowaniem elektro-magnetycznym i innymi zakłóceniami.
 - Brak negatywnego wpływu na istniejący drzewostan oraz powierzchnię ziemi, w tym glebę, wody powierzchniowe i podziemne.

Ochrona dziedzictwa kulturowego i zabytków oraz ochrona dóbr kultury współczesnej

- Działka, na której jest projektowana przebudowa nie jest wpisana do rejestru zabytków lub gminnej ewidencji zabytków, zamierzenie budowlane nie jest lokalizowane na obszarze objętym ochroną konserwatorską

6. Dane dotyczące warunków ochrony przeciw-pożarowej, w szczególności o drogach pożarowych oraz przeciw-pożarowym zaopatrzeniu w wodę, wraz z ich parametrami technicznymi

§14 pkt 6

Do budynku nie projektuję się nowej drogi pożarowej. Niemniej dojazd dla jednostek pożarniczych do przedmiotowego budynku jest zapewniony poprzez istniejącą.

Zaopatrzenie w wodę do zewnętrznego gaszenia pożaru zostanie zapewnione zgodnie z wymaganiami Rozporządzenia Ministra Spraw Wewnętrznych z dnia 24 lipca 2009 r. w sprawie przeciwpożarowego zaopatrzenia w wodę oraz dróg pożarowych (Dz. U. Nr 124, poz. 1030 z dnia 24.07.2009 r.) poprzez istniejący hydrant zewnętrzny.

7. Inne konieczne dane wynikające ze specyfiki, charakteru i stopnia skomplikowania obiektu budowlanego lub robót budowlanych

14 pkt 7

Charakterystyka eksploatacyjna obiektu: projektowany remont budynku nie ma negatywnego oddziaływania na środowisko przyrodnicze, zdrowie ludzi i obiekty sąsiedni.

Budynek nie jest źródłem uciążliwych zanieczyszczeń i hałasu.

Właściwości cieplne przegród budowlanych po przebudowie: nie dotyczy

Stopień skomplikowania układu konstrukcyjnego i użyte materiały budowlane w projekcie pozwalają na zastosowanie tradycyjnej technologii budowy nie powodując naruszenia uzasadnionych interesów sąsiednich parceli.

Materiały budowlane zastosowane do realizacji obiektu winny posiadać wymagane atesty i odpowiadać odpowiednim normom.

8. Informacje o obszarze oddziaływania terenu

§14 pkt 8

Obszar oddziaływania określono w otoczeniu przedmiotowego budynku na podstawie:

- Ustawa z dnia 7 lipca 1994 r. Prawo budowlane
- Rozporządzenie Ministra Infrastruktury z dnia 12 kwietnia 2002 r. w sprawie warunków technicznych jakim powinny odpowiadać budynki i ich usytuowanie
- Ustawa z dnia 27 kwietnia 2001-Prawo ochrony środowiska
- Rozporządzenie Ministra Transportu, Budownictwa i Gospodarki Morskiej z dnia 25 kwietnia 2012 w sprawie ustalenia geotechnicznych warunków posadowienia obiektów budowlanych
- Ustawa z dnia 21 marca 1985 roku o drogach publicznych,
- Ustawy z dnia 27 kwietnia 2001 roku „Prawo ochrony środowiska”,

- Rozporządzenia Ministra Środowiska z dnia 30 kwietnia 2013 roku w sprawie składowisk odpadów, wydane na podstawie art. 124 ust. 6 ustawy z dnia 14 grudnia 2012 roku o odpadach.
- Uchwała 147/VII/11 Sejmik Województwa Pomorskiego z dnia 27 kwietnia 2011 w sprawie Kaszubskiego Parku Krajobrazowego
- Rozporządzenia Rady Ministrów z dnia 9 listopada 2010w sprawie przedsięwzięć mogących znacząco oddziaływać na środowisko

Analizując związane z tym obiektami ewentualne ograniczenia w zagospodarowaniu terenów sąsiednich, stwierdza się, że remont budynku mieszkalnego jednorodzinnego nie powoduje:

- ograniczenia dostępu do drogi publicznej,
- ograniczenia możliwości korzystania z wody, kanalizacji, energii elektrycznej, środków łączności,
- ograniczenia dostępu światła dziennego do pomieszczeń przeznaczonych na pobyt ludzi,
- zwiększonego zanieczyszczenia powietrza (dotychczasowe ogrzewanie), do przebudowy nie zastosowano materiałów powodujących zanieczyszczenia powietrza, np. na bazie azbestu,
- przykrych zapachów (zastosowane materiały do budowy oraz przyszłe użytkowanie budynku nie spowodują wytwarzania zapachów – nieczystości płynne gromadzone w szczelnym zbiorniku bezodpływowym, wybieranym okresowo przez specjalistyczne przedsiębiorstwo, selekcionowane odpady stałe gromadzone w pojemnikach, okresowo wywożone, zgodnie z zawartą umową,
- nadmiernego hałasu (przyszłe użytkowanie budynku i działki nie spowoduje generowania hałasów większych, niż ustalona norma dla terenów mieszkaniowych),

Planowany remont nie wywiera więc negatywnego oddziaływania na tereny sąsiednie oraz **nie powoduje** ograniczenia sposobu ich zagospodarowania, została dostosowana do potrzeb wynikających rozporządzeń określających warunki techniczne, jakim powinny odpowiadać budynki i ich usytuowanie, prawo wodne, prawo ochrony środowiska, prawo ochronę przyrody itp., nie spowoduje również zmiany naturalnego spływu wód opadowych w celu kierowania ich na teren sąsiednich nieruchomości.

Obszar oddziaływania planowanej remontu obejmuje część obszar działki 191/3 – działka Inwestora o powierzchni 135400 m²

Usytuowanie projektowanego obiektu na terenie działki nr 191/3 umożliwia naturalne oświetlenie pomieszczeń przeznaczonych na pobyt ludzi w tym obiekcie – przesłanianie nie występuje (§ 13 Warunki Techniczne)

Warunek czasu nasłonecznienia pokoi mieszkalnych w projektowanym obiekcie jest spełniony, ponieważ przynajmniej jeden pokój (pokój dzienny) posiada nasłonecznienie południowo-zachodnie.

Tech. Bud. Zbigniew Blicharz
Uprawnienia Budowlane do projektowania
i kierowania robotami budowlanymi
w specjalności konstrukcyjno-budowlanej
Nr ewidencyjny 4429/GD/90
83-300 KARTUZY, ul. Prokowska 33 m 6
tel. 058 / 681-48-14
PODPIS PROJEKTANTA

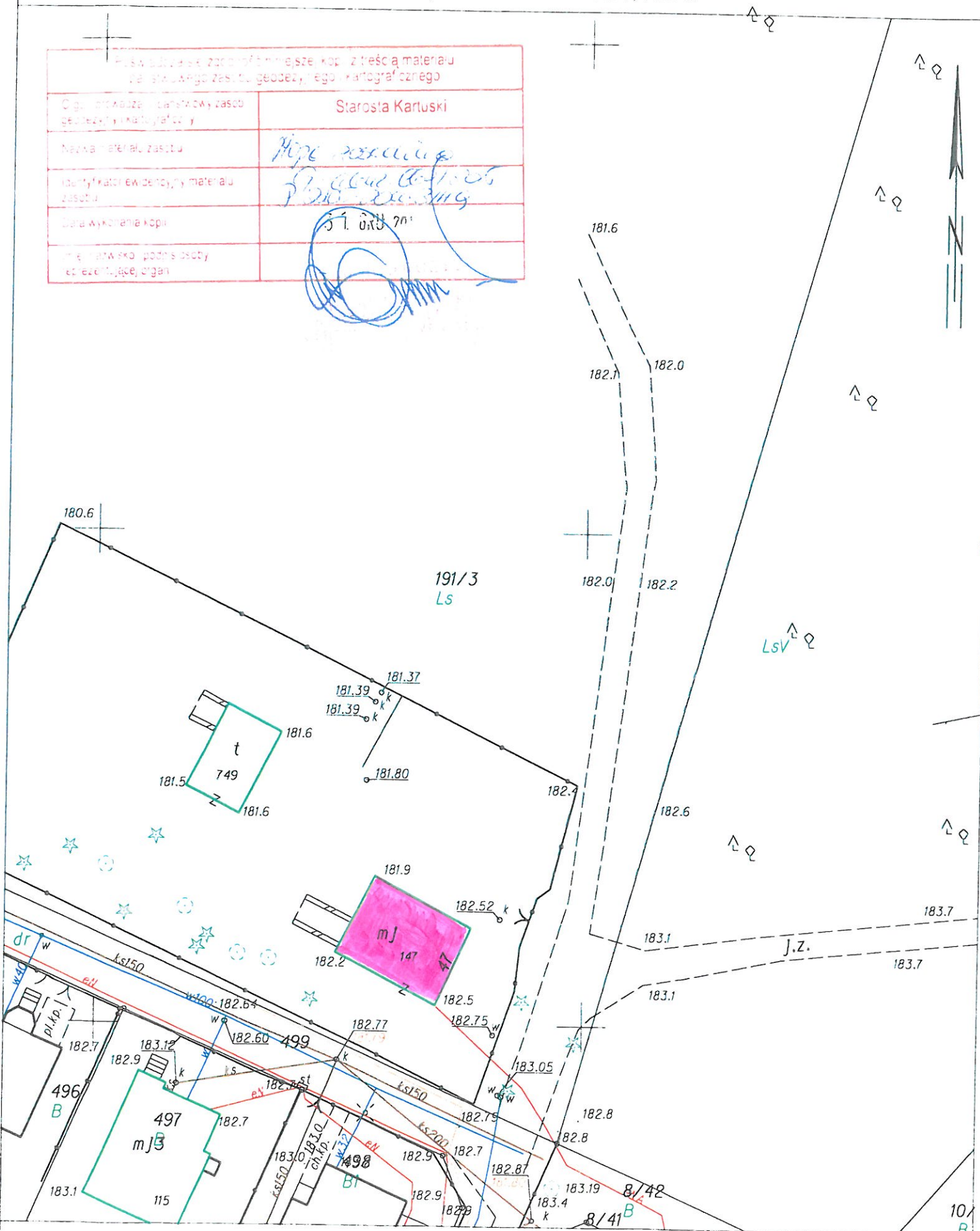
Kartuzy, wrzesień 2022 r.

WYRYS Z MAPY ZASADNICZEJ MAPA DO CEŁÓW INFORMACYJNYCH

SKALA 1:500

Układ wsp. płaskich: 2000 strefa 6 (18°), układ odn.: Kronsztadt 86
obr. Dzierżążno 0004: dz. 191/1, 191/3

Płaski wydruk z 2000 r. (nie jest kopią z treścią materiału na stałym nośniku geodezyjnego i kartograficznego)	
Organizacja i adresowy zespół geodezyjny i kartograficzny	Starosta Kartuski
Nazwa materiału zasobu	<i>Kopie zasadniczej</i>
Identyfikator ewidencyjny materiału zasobu	<i>191/3 191/3 191/3</i>
Data wykonania kopii	<i>31.03.2011</i>
Imię i nazwisko, podpis osoby odpowiedzialnej organ	<i>[Signature]</i>



OPIS DO PROJEKTU ARCHITEKTONICZNEGO

1. Rodzaj i kategoria obiektu budowlanego

§20 ust. 1 pkt 1

Projektowany obiekt to budynek mieszkalny z wydzieloną kancelarią leśnictwa, zaliczany do jednej kategorii obiektów budowlanych: Kategoria I - budynek mieszkalny jednorodzinny.

2. Przeznaczenie i program użytkowy obiektu.

§20 ust. 1 pkt 2

Przedmiotem projektu jest realizacja zamierzenia budowlanego pn.: Leśniczówka Dzierżążno – budynek mieszkalny jednorodzinny – wymiana pokrycia elewacji z „sidnigu” na deskę elewacyjną drewnianą. Leśniczówka pełni funkcję mieszkalną jednorodzinną oraz kancelarii, układ funkcjonalny wg. rzutów poszczególnych kondygnacji.

Prace wykonywane w ramach remontu zawarte w zakresie niniejszego projektu obejmują:

- **Ściany piwnicy**
- Dwukrotne malowanie farbami emulsyjnymi elewacji – beton,

- **Ściany parteru**
- Rozebranie obicia ścian typu "SIDING" z elementami winylowymi i drewnianym stelażem,
- Wymiana wiatr izolacji układanej na łątach - rozstaw kontr łąt 1,00 m,
- Okładzina - deska elewacyjna z drzewa iglastego minim. gr.19 mm, sze.14 cm.

Pomieszczenia przeznaczone na pobyt ludzi i pomieszczenia mieszkalne.

Wszystkie pomieszczenia przeznaczone na pobyt ludzi mają zapewnione oświetlenie dzienne dostosowane do ich kształtu, wielkości i przeznaczenia zgodne z wymogami obowiązujących przepisów w tym zakresie. Wszystkie pomieszczenia mają zapewniony kształt i gabaryty stosownie do ich przeznaczenia.

3. Układ przestrzenny oraz forma architektoniczna

§20 ust. 1 pkt 3

Budynek mieszkalny wykonany w technologii szkieletowej, drewnianej. Budynek jest obiektem 2-kondygnacyjnym (piwnica, parter). Piwnice budynku składają się z pomieszczeń gospodarczych wraz z wydzieloną kotłownią oraz kancelarią. Parter budynku pełni funkcję mieszkalną. Wszystkie pomieszczenia znajdujące się w budynku zostały opisane na rysunkach. Dach kopertowy o kącie nachyleniach 30°. Dach pokryty blachodachówką w kolorze brązowym.

4. Charakterystyczne parametry obiektu budowlanego

§20 ust. 1 pkt 4

Podstawowe dane gabarytowe istniejące:

Powierzchnia zabudowy -	113.59m ²
Powierzchnia użytkowa-	164.53m ²
Powierzchnia całkowita-.....	218.58m ²
Kubatura -	448.32 m ²
Wysokość budynku mierzona przy głównym wejściu do budynku do	

kalenicy -	9,48 m
Szerokość budynku-	11,65 m
Długość budynku.....	8,75 m
Liczba kondygnacji -	2

Szczegółowe zestawienie powierzchni użytkowych, obliczono zgodnie z normą PN-ISO 9836: 1997, zostało przedstawione poniżej:

Piwnica (powierzchnia podłóg) – nie dotyczy

Parter (powierzchnia użytkowa) – nie dotyczy

5. Opinia geotechniczna oraz informacja o sposobie posadowienia obiektu budowlanego

§20 ust. 1 pkt 5

Zgodnie z §4 Rozporządzenia Ministra Transportu, Budownictwa i Gospodarki Morskiej z dnia 25 kwietnia 2012r. w sprawie ustalania geotechnicznych warunków posadawiania obiektów budowlanych, projektowany budynek zaliczany jest do I kategorii geotechnicznej. Zgodnie z §5 ust.3 Rozporządzenia Ministra Transportu, Budownictwa i Gospodarki Morskiej z dnia 25 kwietnia 2012 r. w sprawie ustalania geotechnicznych warunków posadawiania obiektów budowlanych, warunki gruntowe na terenie remontu przyjęto jako proste.

6. Liczba lokali mieszkalnych i użytkowych

§20 ust. 1 pkt 6

Liczba lokali mieszkalnych: 1

Liczba lokali użytkowych: 1 (kancelaria leśnictwa)

7. Liczbę lokali mieszkalnych dostępnych dla osób niepełnosprawnych

§20 ust. 1 pkt 7

Nie dotyczy

8. Sposób zapewnienia warunków niezbędnych do korzystania z tego obiektu przez osoby niepełnosprawne, w tym osoby starsze.

§20 ust. 1 pkt 8

Przy schodach zewnętrznych budynku istnieje zjazd dla osób niepełnosprawnych, umożliwiającą przemieszczanie się do kancelarii.

9. Parametry techniczne obiektu budowlanego charakteryzujące wpływ obiektu budowlanego na środowisko i jego wykorzystywanie oraz na zdrowie ludzi i obiekty sąsiednie.

§20 ust. 1 pkt 9

1. zapotrzebowania i jakości wody oraz ilości, jakości i sposobu odprowadzania ścieków oraz wód opadowych.

§20 ust. 1 pkt 9

Woda dostarczana z sieci wodociągowej na zasadach gestora sieci. Zapotrzebowanie na wodę wynosi średnio 0,4 m³/doba. Przyłącze wody wykonane z rur PE Ø 40x2,0.

Ścieki bytowo-gospodarcze z urządzeń sanitarnych odprowadzone zostaną do istniejącego szczelnego zbiornika bezodpływowego na ścieki sanitarne (szamb), zlokalizowanych na działce Inwestora. Szamba opróżniane będą i wywożone przez odpowiednie służby.

Instalacja kanalizacji sanitarnej zakresem swym obejmuje grawitacyjne odprowadzenie ścieków z urządzeń sanitarnych.

Wody opadowe rozprowadzone są powierzchniowo do gruntu w granicach własnej działki. Wody z nieutwardzonych terenów w granicach działki Inwestora, w sposób niezalewający sąsiednich działek.

Remont charakteryzuje się brakiem emisji zanieczyszczeń gazowych, w tym zapachów, pyłowych i płynnych, a także brakiem emisji drgań, znikomym promieniowaniem elektromagnetycznym i innymi zakłóceniami.

Gospodarka odpadami - na terenie działki znajduje się wydzielone miejsce na pojemniki służące do czasowego gromadzenia odpadków stałych, przystosowanych do usuwania w systemie zorganizowanym. Odpady komunalne i bytowe dla 4 osób przyjęto 1200 kg na rok.

Budynek nie ma negatywnego oddziaływania na środowisko przyrodnicze, zdrowie ludzi i obiekty sąsiednie.

Właściwości cieplne przegród budowlanych: nie dotyczy

Stopień skomplikowania układu konstrukcyjnego i użyte materiały budowlane w projekcie pozwalają na zastosowanie tradycyjnej technologii budowy nie powodując naruszenia uzasadnionych interesów sąsiednich parceli.

Materiały budowlane zastosowane do realizacji obiektu winny posiadać wymagane atesty i odpowiadać odpowiednim normom.

Usytuowanie projektowanego obiektu na terenie działki umożliwia naturalne oświetlenie pomieszczeń przeznaczonych na pobyt ludzi w tym obiekcie – przesłanianie nie występuje (§ 13 Warunki Techniczne)

Warunek czasu nasłonecznienia pokoi mieszkalnych w projektowanym obiekcie jest spełniony, ponieważ przynajmniej jeden pokój (pokój dzienny) posiada nasłonecznienie południowo-zachodnie

2. Analiza technicznych, środowiskowych i ekonomicznych możliwości realizacji wysoce wydajnych systemów alternatywnych zaopatrzenia w energię i ciepło.

§20 ust. 1 pkt 10

- nie dotyczy

10. Analiza technicznych i ekonomicznych możliwości wykorzystania urządzeń, które automatycznie regulują temperaturę oddzielnie w poszczególnych pomieszczeniach lub w wyznaczonej strefie.

§20 ust. 1 pkt 11

Indywidualne dostosowanie ogrzewania do wymagań poszczególnych użytkowników realizowane będzie za pomocą:

- termostatów grzejnikowych;
- regulacja obiegów ogrzewania grzejnikowego i ciepła technologicznego - automatyczna, pogodowa programowalna.

11. Informacja o zasadniczych elementach wyposażenia budowlano-instalacyjnego

§20 ust. 1 pkt 12

Obiekt jest zaopatrzony w następujące instalacje:

- Instalacje elektryczne
- Oświetlenie, gniazd wtykowych, zasilania
- Instalacje odgromowe
- Instalacja kanalizacyjna sanitarna i opadowa

- Instalacja wodociągowa
- Instalacja centralnego ogrzewania i ccwu
(kocioł na paliwo stałe - pelet
- Instalacja wentylacji

12. Dane dotyczące warunków ochrony przeciwpożarowej

§20 ust. 1 pkt 13

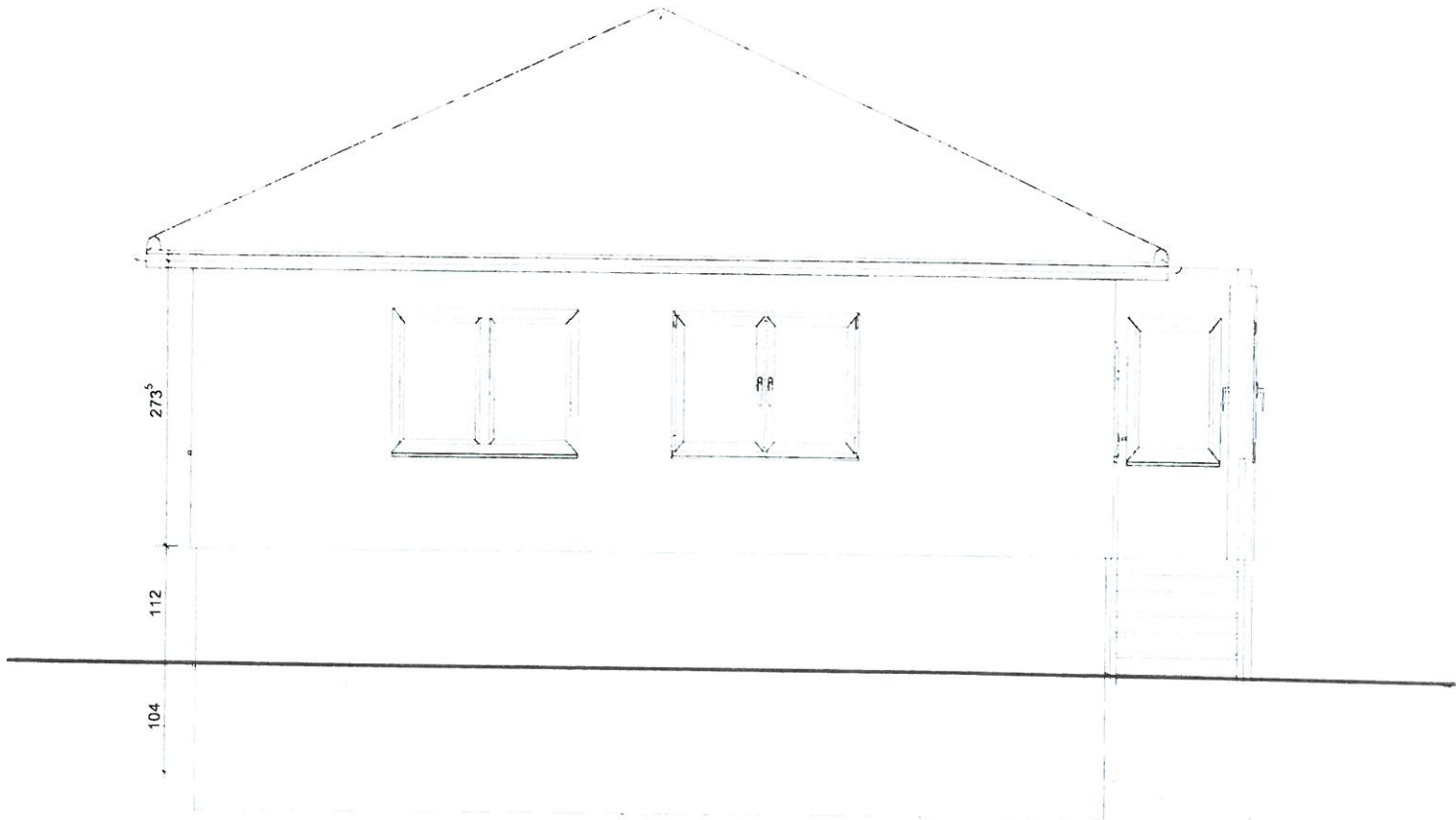
- Kategoria zagrożenia ludzi;
Budynek ze względu na funkcję i sposób użytkowania kwalifikuje się do kategorii zagrożenia ludzi ZL IV.
 - Parametry pożarowe występujących substancji palnych;
Nie przewiduje się występowania substancji palnych.
 - Podział na strefy pożarowe;
Budynek stanowi jedną strefę pożarową o powierzchni całkowitej wynoszącej 170,29 m², przy powierzchni dopuszczalnej strefy pożarowej – 8 000m².
 - Klasa odporności pożarowej budynku;
1. Zapewnienie spełnienia przez elementy budynku wymagań wynikających z klasy „C” odporności pożarowej, z jednoczesnym zabezpieczeniem do stopnia nierozprzeszczenia ognia (NRO) wszystkich elementów budowlanych w budynku.

Klasa odporności pożarowej budynku	Klasa odporności ogniowej elementów budynku					
	główna konstrukcja nośna	konstrukcja dachu	strop ¹⁾	ściana zewnętrzna ^{1), 2)}	ściana wewnętrzna ¹⁾	przekrycie dachu ³⁾
"C"	R60	R15	REI 60	EI30	EI15	RE15

- Zaopatrzenie w wodę do zewnętrznego gaszenia pożaru;
Wodę do celów przeciwpożarowych dla projektowanego budynku zapewnia się poprzez dostępność do sieci wodociągowej, jaka jest doprowadzona do jednostki osadniczej.
- Droga pożarowa;
Nie wymaga się jej zapewnienia.

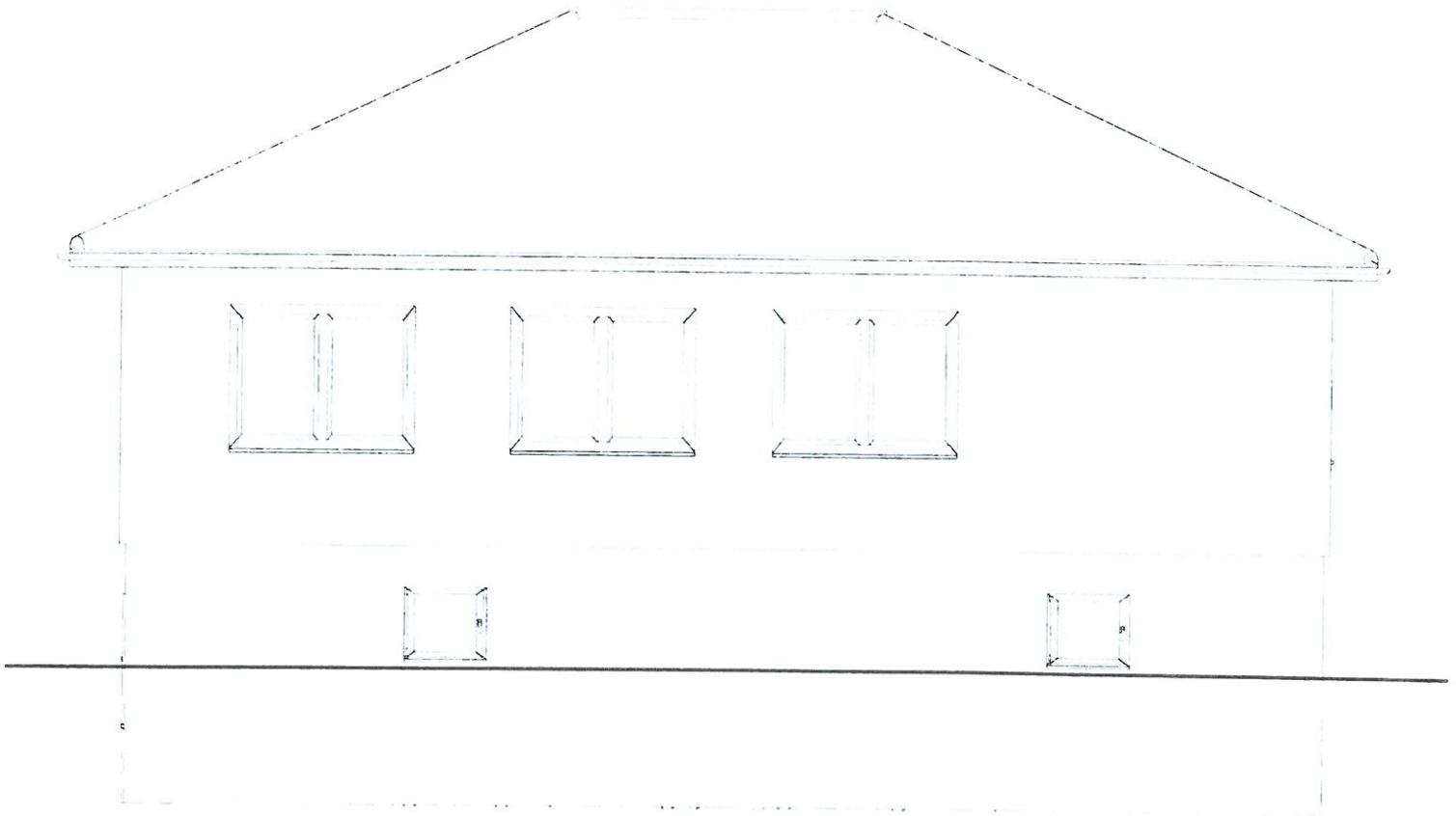
Tech. Bud. Zbigniew Blicharz
 Uprawnienia Budowlane do projektowania
 i kierowania robotami budowlanymi
 w specjalności konstrukcyjno-budowlanej
 Nr ewidencyjny 4429/GD/90
 83-300 KARTUZY, ul. Prokowska 33 m 6
tel.: 058 / 681 46 14.....
PODPIS PROJEKTANTA

Przekrój A--A

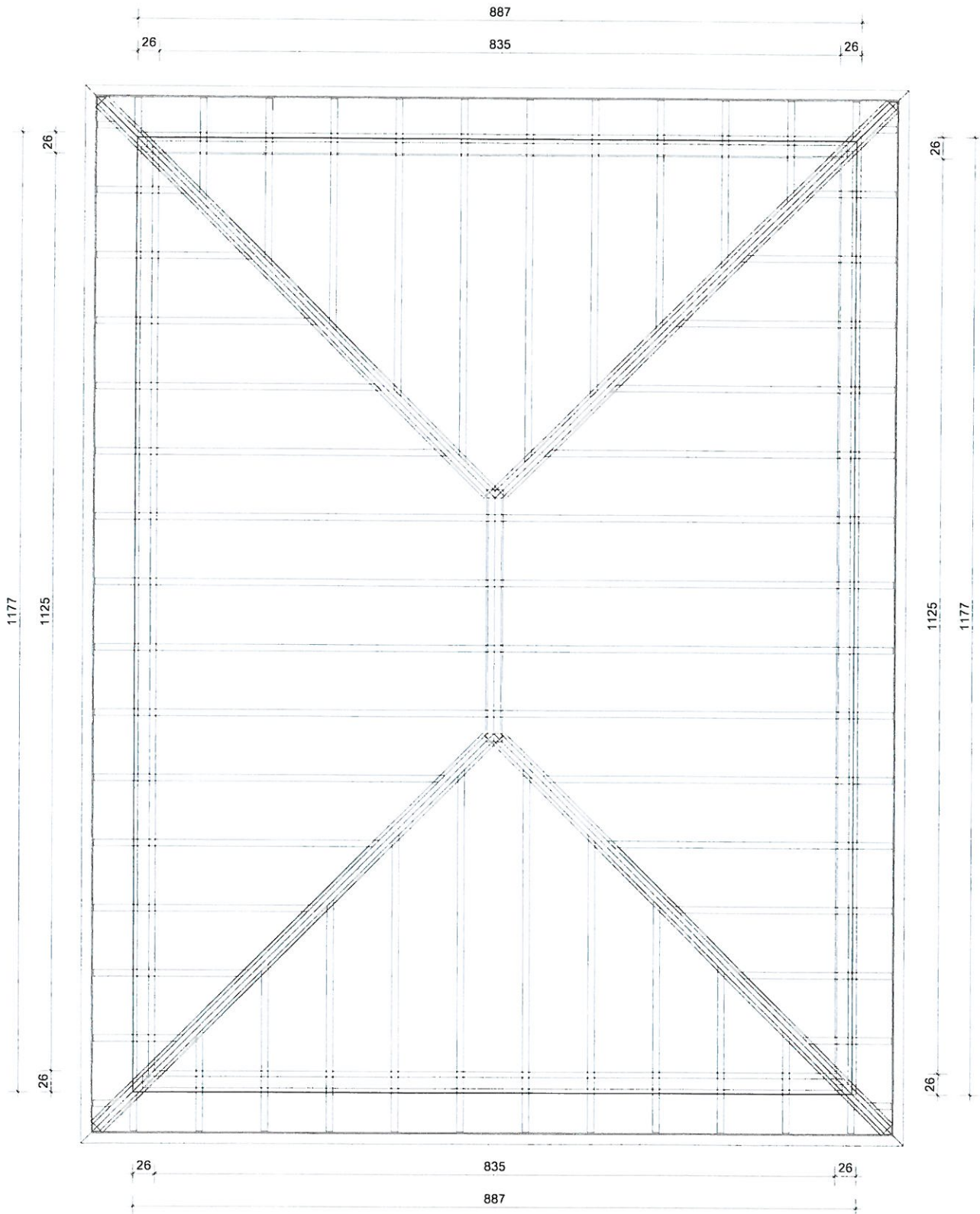


Uprawy Techn. Blicharz
 Projekt: Remont elewacji i dachu domu mieszkalnego - remont elewacji
 w miejscowości Białystok, ul. Białostocka 10
 Inwestor: Nadleśnictwo Rembertów
 63-300 Kozłowy 14, Nadleśnictwo Rembertów
 Architekt: Zbigniew Blicharz
 Nazwa pliku: Działanie elewacja
 Skala: 1:50 Data: 06.10.2014 Przekrój A-A
 33 m²

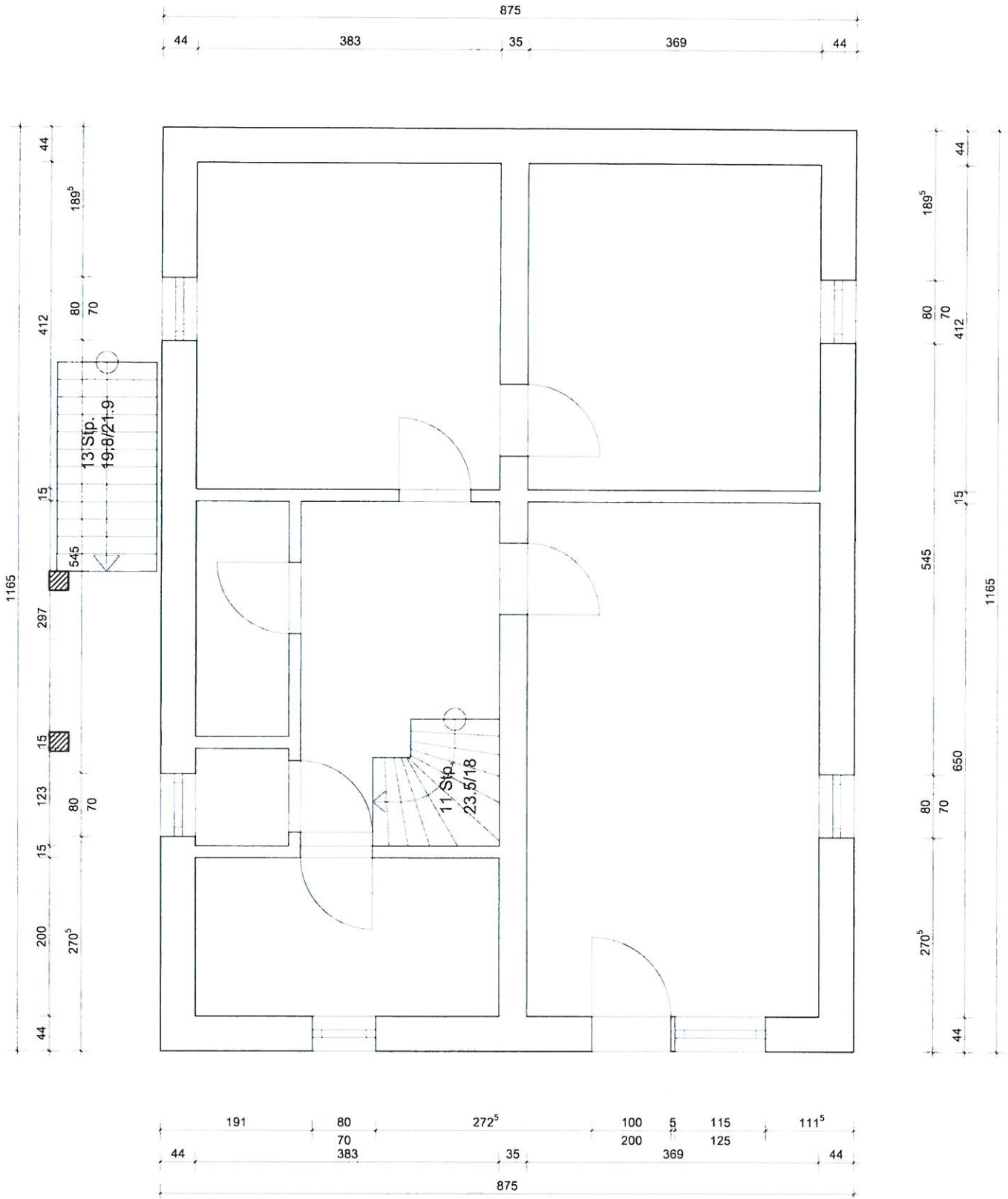
Przekrój A--A



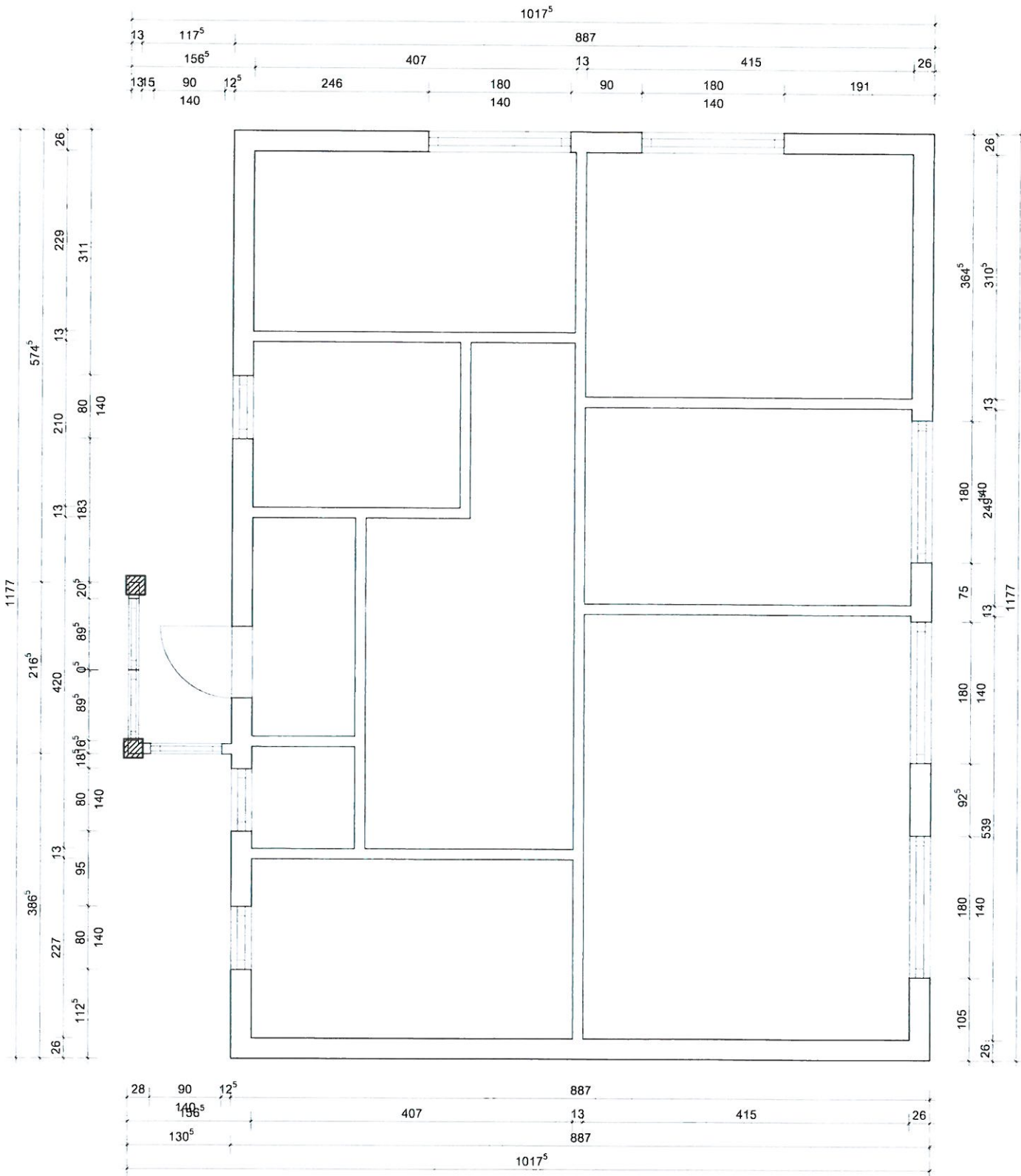
Projekt:	Luszczyńska Dzierżyno - bud. miesz. - remont elewacji Dzierżyno ul. Ogrodowa 10		
Inwestor:	Najleśnictwo Kęrtusy 83-300 Rębitz, ul. Nadleśnicza 8, Mierzeja 4		
Architekt:	Zbigniew Blicharz		
Nazwa pliku:	Dzierżyno - elewacja		
Skala:	1 : 50	Data:	16.09.2022
			Przekrój A-A



Projekt:	Leszczynowa Dzierżazno - bud. miesz. - remont elewacji Dzierżazno ul. Ogrodowa 10		
Inwestor:	Nadleśnictwo Kartuski 83-300 Kartuski, ul. Nadleśniczego S. Marciszewskiego 4		
Architekt:	Zbigniew Blicharz		
Nazwa pliku:	Dzierżazno - elewacja		
Skala:	1 : 50	Data:	16.08.2022
			Stron



Tech. B
 Projekt i kierownictwo bud. miesz. - remont elewacji
 i konstrukcyjnych
 Właściciel: **gniew Blicharz**
 Wykonawca: **konstrukcyjno-budowlana**
 Nr umowy: **4429/SD/10**
500 KARTLIZYBY
 Nazwa punktu: **ul. Przemysłowa 33 m 6**
 Skala: **1:50**



Projekt:	Leshczynska Dzierżęto - bud. miesz. - remont elewacji Dzierżęto ul. Ogrodowa 10		
Inwestor:	Nadleśnictwo Kartuszy 83-300 Kartuszy, ul. Nadleśniczego S. Mielonkiewicza 4		
Architekt:	Zbigniew Biecherz		
Nazwa pliku Dzierżęto - elewacja			
Skala:	1 : 50	Data:	16.09.2022
			1 Piętro

