

Pniewy, dnia 24 marca 2021 r.

*Wykonawcy biorący udział
w postępowaniu.*

Dotyczy: Zagospodarowanie terenu parku „Boisko Sokoła” w Pniewach.

Zamawiający informuje, że w przedmiotowym postępowaniu od Wykonawców ubiegających się o udzielenie zamówienia wpłynęło pytanie dotyczące treści SWZ.

Na podstawie art. 284 ust. 6 ustawy z 11 września 2019 r. - Prawo zamówień publicznych (Dz. U. z 2019 r., poz. 2019 ze zm.) Zamawiający udziela odpowiedzi na zadane pytanie.

Pytanie nr 1

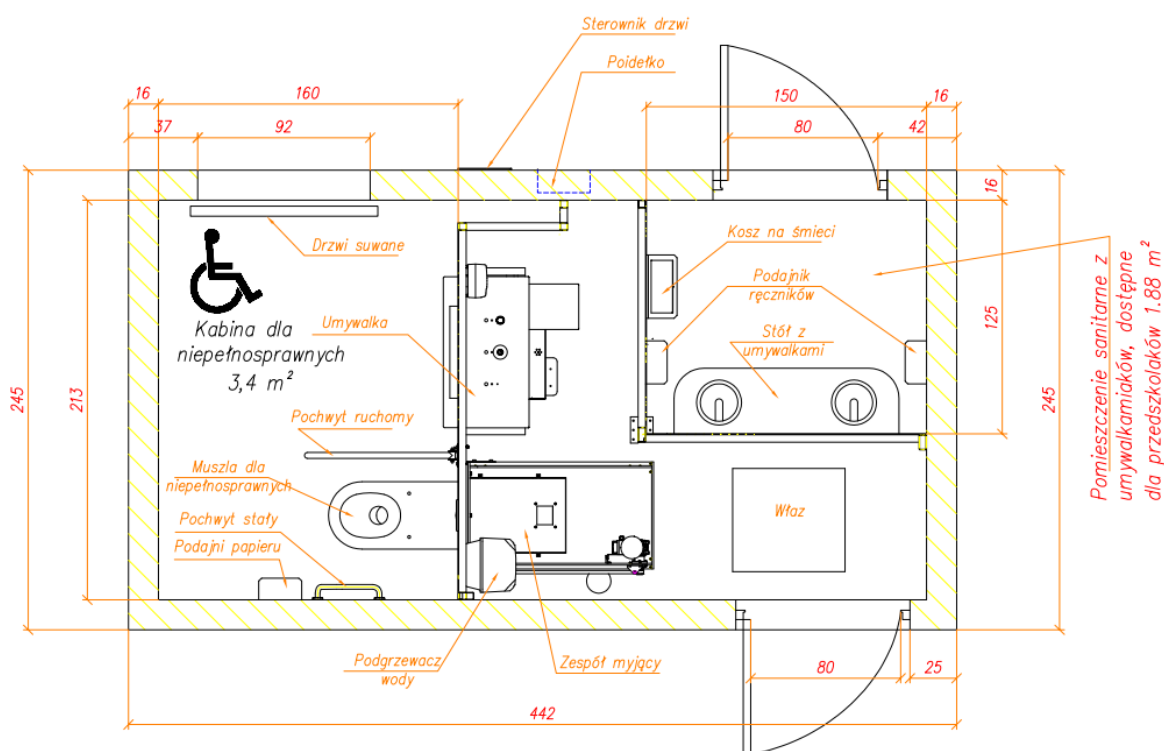
W nawiązaniu do ogłoszonego postępowania, po zapoznaniu się z materiałami przetargowymi, zwracamy się z prośbą o przedłużenie terminu składania ofert, gdyż w ocenie Wykonawcy ze względu na specyfikę przedmiotu zamówienia oraz panującą epidemią koronawirusa w Polsce jest on niewystarczający do rzetelnej i prawidłowej wyceny robót. Ponadto opracowanie oferty wiąże się z pozyskaniem przez Wykonawcę cen od poszczególnych dostawców i podwykonawców co w naszej ocenie wymaga dłuższego okresu niż określony w SIWZ. Wnosimy zatem o przedłużenie terminu złożenia oferty nie krócej niż do dnia 31.03.2021r. Dodatkowy okres pozwoli Wykonawcy na opracowanie rzetelnej oferty, uwzględniającej uwarunkowania przedmiotowego zadania, a tym samym zmniejszy ryzyko wystąpienia niejasności na etapie realizacji zamówienia. Wydłużony okres na sporządzenie oferty, może również przyczynić się do uzyskania przez Zamawiającego większej ilości ofert, a przez to podniesienie konkurencyjności postępowania przetargowego i w konsekwencji pozwoli Zamawiającemu na udzielenie zamówienia za najbardziej korzystną cenę.

Odpowiedz nr 1

Zamawiający wydłuża termin składania ofert do dnia 31 marca 2021 r. Godziny składania i otwarcia ofert pozostają bez zmian.

Pytanie nr 2

Zgodnie z informacją od producenta toalet publicznych należy wprowadzić poprawki do projektu budynku a w szczególności do toalety i pomieszczenia sanitarnego. W przypadku gdy obiekt ma być wyposażony w funkcje mycia, dezynfekcji i suszenia muszli oraz mycia podłogi oraz musi spełniać jednocześnie wszystkie wymogi dostosowania toalety również dla niepełnosprawnych między innymi wolną przestrzeń 150 x 150 cm dla wózka i wolną przestrzeń na nogi pod umywalką, to wymiary pomieszczeń muszą być do takich funkcji dostosowane. Minimalnym modułem, w którym można spełnić wszystkie zapisy SWZ jest moduł o wymiarach 245 x 442 cm. Dlatego wnosimy o dopuszczenie zmian gabarytów modułu toaletowego wraz z pomieszczeniem sanitarnym z umywalkami (rys w załączeniu) oraz proponujemy, ze względów antywandalnych zamontowanie poidelka we wnęce ściany toalety.



Odpowiedz nr 2

Dopuszczamy możliwość nieznacznej modyfikacji wielkości pomieszczeń toalet i magazynów w celu dopasowania do wielkości modułu oraz rozwiązań systemowych poszczególnych producentów. Układ funkcjonalny może być dostosowany do rozwiązań systemowych danego producenta. Nie jest możliwa zmiana gabarytów zewnętrznych budynku (ze względu na wydane pozwolenie na budowę). W przypadku ingerencji w konstrukcję budynku

wykonawca jest zobowiązany do sporządzenia projektu budowlano-wykonawczego nowej konstrukcji.

Pytanie nr 3

Zgodnie z projektem drogowym na konstrukcję chodnika z nawierzchni mineralno-żywiczej składa się podbudowa z kruszywa łamanego 0/31,5mm gr. 28cm, kruszywo łamane 4/12mm gr. 5cm i mineralno-żywicza wodoprzepuszczalna mieszanka kruszyw mineralnych i bezrozpuszczalnikowej żywicy epoksydowej gr. 4cm. Natomiast w przedmiarze robót w pkt. 7 występuje podbudowa z kruszywa łamanego (bez podanie frakcji) o gr. 28 cm opisana w dwóch pozycjach o gr. 15cm i dodatku 13cm oraz nawierzchnia z mieszanek mineralno-żywiczych wodoprzepuszczalnych bez uwzględnienia jej grubości. Ze względu na kosztorysowy charakter rozliczania przedmiotowego zadania przedmiar robót powinien precyzyjnie opisywać rodzaj wycenianych prac. Mając na uwadze powyższe, prosimy o jednoznaczne określenie konstrukcji chodnika z nawierzchni mineralno-żywiczej i aktualizację przedmiaru robót w tym zakresie.

Odpowiedz nr 3

Podstawowym źródłem informacji dotyczących wykonania oferty jest PROJEKT WYKONAWCZY. Warstwy konstrukcji utwardzeń mają być zgodne z projektem drogowym. W kosztorysie, ewentualne różnice w treści opisu wynikają z katalogu nakładów rzeczowych (KNR), wykorzystywanego przez program do kosztorysowania. Zgodnie z przepisami ustawowymi przy kosztorysowaniu nie ma obowiązku stosowania KNR. W przypadku wyceniania konstrukcji utwardzeń przez Wykonawcę w inny sposób, dopuszcza się wycenę danej konstrukcji w całości w jednej (podstawowej) pozycji, a pozycję zmniejszającą występującą w przedmiarze wycenić na wartość „0” (zero).

Kosztorys przedstawiony przez Wykonawcę przed podpisaniem umowy z pozycjami dotyczącymi wyceny konstrukcji utwardzeń z pozycjami „zmniejszającymi” wycenionymi na wartość „0”, będzie zinterpretowany zgodnie z wyżej określonym dopuszczeniem.

Pytanie nr 4

Zgodnie z projektem drogowym na konstrukcję nawierzchni z mieszanki mineralno-żywiczej składa się piasek średni gr. 20cm, podbudowa z kruszywa łamanego 0/31,5mm gr. 10cm, kruszywo łamane 4/12mm gr. 5cm i mineralno-żywicza wodoprzepuszczalna

mieszanka kruszyw mineralnych i bezrozpuszczalnikowej żywicy epoksydowej gr. 4cm. Natomiast w przedmiarze robót w pkt. 8 występuje pozycja z podbudową z kruszywa łamanego (bez podania rodzaju) o gr. 20cm, pozycja z podbudową z kruszywa łamanego – potracenie za każdy dalszy 1 cm grubości warstwy poniżej 20 cm (ale bez wskazania w opisie ile cm należy potracić), pozycja z kruszywa łamanego (bez podania rodzaju) o gr. 8cm, pozycja z podbudową z kruszywa łamanego – potracenie za każdy dalszy 1 cm grubości warstwy poniżej 8 cm (ale bez wskazania w opisie, ile cm należy potracić), pozycja z nawierzchnią z mieszanek mineralno-żywiczych wodoprzepuszczalnych bez uwzględnienia jej grubości. Mimo mało precyzyjnych opisów pozycji, w których brakuje wskazanych frakcji kruszyw i grubości warstw, Wykonawca stwierdził rozbieżności między projektem a przedmiarem robót. Ze względu na kosztorysowy charakter rozliczania przedmiotowego zadania przedmiar robót powinien precyzyjnie opisywać rodzaj wycenianych prac. Mając na uwadze powyższe prosimy o jednoznaczne określenie sposobu wykonania nawierzchni z mieszanki mineralno-żywiczej i aktualizację przedmiaru robót w tym zakresie.

Odpowiedz nr 4

Podstawowym źródłem informacji dotyczących wykonania oferty jest PROJEKT WYKONAWCZY. Warstwy konstrukcji utwardzeń mają być zgodne z projektem drogowym. W kosztorysie, ewentualne różnice w treści opisu wynikają z katalogu nakładów rzeczowych (KNR), wykorzystywanego przez program do kosztorysowania. Zgodnie z przepisami ustawowymi przy kosztorysowaniu nie ma obowiązku stosowania KNR. W przypadku wyceniania konstrukcji utwardzeń przez Wykonawcę w inny sposób, dopuszcza się wycenę danej konstrukcji w całości w jednej (podstawowej) pozycji, a pozycję zmniejszającą występującą w przedmiarze wycenić na wartość „0” (zero).

Kosztorys przedstawiony przez Wykonawcę przed podpisaniem umowy z pozycjami dotyczącymi wyceny konstrukcji utwardzeń z pozycjami „zmniejszającymi” wycenionymi na wartość „0”, będzie zinterpretowany zgodnie z wyżej określonym dopuszczeniem.

Pytanie nr 5

Ze względu na rozbieżności w opisach nawierzchni bezpiecznej poliuretanowej między projektem branży architektonicznej a projektem drogowym oraz na mało precyzyjne opisy pozycji kosztorysowych w przedmiarze robót, w których brakuje wskazanych frakcji kruszyw, grubości warstw, ilości dodatków i potrażeń, prosimy o jednoznaczne określenie sposobu

wykonania nawierzchni bezpiecznej poliuretanowej i aktualizację przedmiaru robót w zakresie pkt. 9.

Odpowiedz nr 5

Podstawowym źródłem informacji dotyczących wykonania oferty jest PROJEKT WYKONAWCZY. Warstwy konstrukcji utwardzeń mają być zgodne z projektem drogowym. W kosztorysie, ewentualne różnice w treści opisu wynikają z katalogu nakładów rzeczowych (KNR), wykorzystywanego przez program do kosztorysowania. Zgodnie z przepisami ustawowymi przy kosztorysowaniu nie ma obowiązku stosowania KNR. W przypadku wycenienia konstrukcji utwardzeń przez Wykonawcę w inny sposób, dopuszcza się wycenę danej konstrukcji w całości w jednej (podstawowej) pozycji, a pozycję zmniejszającą występującą w przedmiarze wycenić na wartość „0” (zero).

Kosztorys przedstawiony przez Wykonawcę przed podpisaniem umowy z pozycjami dotyczącymi wyceny konstrukcji utwardzeń z pozycjami „zmniejszającymi” wycenionymi na wartość „0”, będzie zinterpretowany zgodnie z wyżej określonym dopuszczeniem.

Pytanie nr 6

Zgodnie z projektem drogowym nawierzchnia z luźnego kruszywa składa się z warstwy żwiru kamiennego 2/8mm grub. 30 cm, natomiast w przedmiarze robót nawierzchnia ta jest opisana trzema pozycjami podbudowy z kruszywa naturalnego (bez wskazania frakcji kruszywa) gr. 20cm, gr. 8 cm i dodatku 2cm (ilość dodatków nie jest sprecyzowana w opisie pozycji ale wynika z wersji elektronicznej przedmiaru robót), co łącznie daje warstwę gr. 30cm. Obmiary tych trzech pozycji powinny być takie same a tymczasem pozycja nr 10.2.1. ma obmiar 280m² a pozycje 10.2.2. i 10.2.3. mają obmiary 782m². Ze względu na kosztorysowy charakter rozliczania przedmiotowego zadania przedmiar robót powinien precyzyjnie opisywać rodzaj i ilość wycenianych prac. Mając na uwadze powyższe, prosimy o aktualizację przedmiaru robót w zakresie rodzaju kruszywa, grubości warstw oraz obmiarów pozycji opisujących wykonanie nawierzchni z luźnego kruszywa (pkt. 10 przedmiaru robót).

Odpowiedz nr 6

Podstawowym źródłem informacji dotyczących wykonania oferty jest PROJEKT WYKONAWCZY. Warstwy konstrukcji utwardzeń mają być zgodne z projektem drogowym. W kosztorysie, ewentualne różnice w treści opisu wynikają z katalogu nakładów rzeczowych (KNR), wykorzystywanego przez program do kosztorysowania. Zgodnie z przepisami

ustawowymi przy kosztorysowaniu nie ma obowiązku stosowania KNR. W przypadku wycenienia konstrukcji utwardzeń przez Wykonawcę w inny sposób, dopuszcza się wycenę danej konstrukcji w całości w jednej (podstawowej) pozycji, a pozycję zmniejszającą występującą w przedmiarze wycenić na wartość „0” (zero).

Kosztorys przedstawiony przez Wykonawcę przed podpisaniem umowy z pozycjami dotyczącymi wyceny konstrukcji utwardzeń z pozycjami „zmniejszającymi” wycenionymi na wartość „0”, będzie zinterpretowany zgodnie z wyżej określonym dopuszczeniem.

Pytanie nr 7

Zgodnie z pkt. 11 przedmiaru robót należy wycenić alejkę mineralno-żywiczną wokół pergoli o pow. 200m². Ze względu na mało precyzyjne opisy pozycji kosztorysowych w przedmiarze robót, w których brakuje wskazanych frakcji kruszyw, grubości warstw, ilości dodatków i potrąceń a także błędny obmiar w pozycji 11.2.3. (185m²) i brak minusa w obmiarze pozycji 11.2.4. mimo wskazania w opisie potrącenia, prosimy o jednoznaczne wskazanie sposobu wykonania alejki mineralno-żywicznej wokół pergoli i aktualizację pkt 11 przedmiaru robót.

Odpowiedz nr 7

Podstawowym źródłem informacji dotyczących wykonania oferty jest PROJEKT WYKONAWCZY. Warstwy konstrukcji utwardzeń mają być zgodne z projektem drogowym. W kosztorysie, ewentualne różnice w treści opisu wynikają z katalogu nakładów rzeczowych (KNR), wykorzystywanego przez program do kosztorysowania. Zgodnie z przepisami ustawowymi przy kosztorysowaniu nie ma obowiązku stosowania KNR. W przypadku wycenienia konstrukcji utwardzeń przez Wykonawcę w inny sposób, dopuszcza się wycenę danej konstrukcji w całości w jednej (podstawowej) pozycji, a pozycję zmniejszającą występującą w przedmiarze wycenić na wartość „0” (zero).

Kosztorys przedstawiony przez Wykonawcę przed podpisaniem umowy z pozycjami dotyczącymi wyceny konstrukcji utwardzeń z pozycjami „zmniejszającymi” wycenionymi na wartość „0”, będzie zinterpretowany zgodnie z wyżej określonym dopuszczeniem.

Pytanie nr 8

Ze względu na mało precyzyjne opisy pozycji kosztorysowych dotyczących chodnika z nawierzchni mineralnej, w których brakuje wskazanych frakcji kruszyw, grubości warstw,

ilości dodatków i potrąceń, prosimy o jednoznaczne określenie sposobu wykonania chodnika z nawierzchni mineralnej i aktualizację pkt 12 i pkt 13 przedmiaru robót.

Odpowiedz nr 8

Podstawowym źródłem informacji dotyczących wykonania oferty jest PROJEKT WYKONAWCZY. Warstwy konstrukcji utwardzeń mają być zgodne z projektem drogowym. W kosztorysie, ewentualne różnice w treści opisu wynikają z katalogu nakładów rzeczowych (KNR), wykorzystywanego przez program do kosztorysowania. Zgodnie z przepisami ustawowymi przy kosztorysowaniu nie ma obowiązku stosowania KNR. W przypadku wycenienia konstrukcji utwardzeń przez Wykonawcę w inny sposób, dopuszcza się wycenę danej konstrukcji w całości w jednej (podstawowej) pozycji, a pozycję zmniejszającą występującą w przedmiarze wycenić na wartość „0” (zero).

Kosztorys przedstawiony przez Wykonawcę przed podpisaniem umowy z pozycjami dotyczącymi wyceny konstrukcji utwardzeń z pozycjami „zmniejszającymi” wycenionymi na wartość „0”, będzie zinterpretowany zgodnie z wyżej określonym dopuszczeniem.

Pytanie nr 9

Zgodnie z projektem drogowym konstrukcja chodnika żwirowego z płytami betonowymi składa się z podbudowy z kruszywa łamanego 0/31,5mm gr. 20cm, podbudowy z kruszywa łamanego 0/16mm gr. 12cm i nawierzchni ze żwiru 2/5mm gr. 5 cm naprzemiennie z płytami betonowymi, natomiast zgodnie z przedmiarem robót podano pozycje z podbudową z kruszywa naturalnego gr. 20cm, kolejną gr. 8 cm oraz pozycję z potrąceniem za każdy dalszy cm poniżej 8cm podbudowy bez wskazania ilości cm do potrącenia przy dodatnim obmiarze. Zatem pozycje w przedmiarze nijak się mają do konstrukcji opisanej w dokumentacji projektowej. Ponadto Ze względu na kosztorysowy charakter rozliczania przedmiotowego zamówienia prosimy o aktualizację pkt. 15 przedmiaru robót o precyzyjne wyszczególnienie rodzaju i ilości robót do wykonania.

Odpowiedz nr 9

Podstawowym źródłem informacji dotyczących wykonania oferty jest PROJEKT WYKONAWCZY. Warstwy konstrukcji utwardzeń mają być zgodne z projektem drogowym. W kosztorysie, ewentualne różnice w treści opisu wynikają z katalogu nakładów rzeczowych (KNR), wykorzystywanego przez program do kosztorysowania. Zgodnie z przepisami ustawowymi przy kosztorysowaniu nie ma obowiązku stosowania KNR. W przypadku

wyceniania konstrukcji utwardzeń przez Wykonawcę w inny sposób, dopuszcza się wycenę danej konstrukcji w całości w jednej (podstawowej) pozycji, a pozycję zmniejszającą występującą w przedmiarze wycenić na wartość „0” (zero).

Kosztorys przedstawiony przez Wykonawcę przed podpisaniem umowy z pozycjami dotyczącymi wyceny konstrukcji utwardzeń z pozycjami „zmniejszającymi” wycenionymi na wartość „0”, będzie zinterpretowany zgodnie z wyżej określonym dopuszczeniem.

Pytanie nr 10

W świetle odpowiedzi Zamawiającego z dnia 22.03.2021r. na pytanie nr 12 prosimy o potwierdzenie, że wykonanie kanalizacji deszczowej DN600 nie wchodzi w zakres przedmiotowego zamówienia oraz dokonanie odpowiedniej zmiany SWZ i przedmiaru robót. Jeśli jednak wykonanie kanalizacji deszczowej należy wykonać, prosimy o udostępnienie dokumentacji projektowej opisującej ten zakres robót.

Odpowiedz nr 10

Zamawiający załącza projekt kanalizacji deszczowej. Zakres zadanie obejmuje wykonanie kanalizacji jedynie w obrębie parku.

Pytanie nr 11

... zwraca się do Zamawiającego z wnioskiem o wyjaśnienie rozbieżności Rozdz. XIX pkt 1 ppkt 2 i pkt 2 Specyfikacji Warunków Zamówienia (SWZ), gdzie jednym z kryteriów oceny oferty jest okres gwarancji, który może wynosić od 60 do 120 miesięcy, z postanowieniami § 9 ust. 1 i 2 pkt 1 projektu umowy, z których wynika, że okres rękojmi na elementy przedmiotu umowy inne niż nasadzenia i prace przy zieleni jest tożsamy z okresem gwarancji, co jest niezgodne ze Specyfikacją Warunków Zamawiania, która nie zastrzega takiego wymogu w kryterium oceny oferty, opisanym w Rozdz. XIX pkt 1 ppkt 2 i pkt 2, którym jest tylko okres gwarancji, a nie okres gwarancji i rękojmi. Należy mieć na uwadze, że ustawowa rękojmia za wady fizyczne wynosi 2 lata, a w przypadku wad nieruchomości 5 lat (art. 568 § 1 kodeksu cywilnego), w związku z czym zapis § 9 ust. 1 i 2 pkt 2 projektu umowy bezpodstawnie prowadzi do wydłużenia okresu rękojmi za wady ponad ustawowe terminy, tj. na okres udzielonej przez Wykonawcę gwarancji.

Odpowiedz nr 11

Zgodnie z art. 558 § 1 zd. 1 Kodeksu Cywilnego okres rękojmi zostaje wydłużony na czas obowiązywania gwarancji.