



Dział zamówień publicznych

Gdańsk, data 10.08.2020 r.

dot. postępowania o udzielenie zamówienia prowadzone w trybie przetargu nieograniczonego na termomodernizację i rozbiórkę balkonów w budynku Wydziału Oceanotechniki i Okrętownictwa Politechniki Gdańskiej – Gdańsk, ul. Do Studzienki 16A, działka nr 357/13, obręb 055” ZP/121/055/R/20.

Zamawiający na podstawie art. 38 ust. 2 ustawy Prawo zamówień publicznych (t.j. Dz. U. z 2019 r., poz. 1843 z późn. zm.) informuje, iż do Zamawiającego wpłynęły pytania dotyczące treści Specyfikacji Istotnych Warunków Zamówienia (SIWZ), na które Zamawiający udziela odpowiedzi.

Pytanie 1:

Odnosnie wymiany uszkodzonych szyb świetlików prosimy podać ich lokalizację oraz jakie ilości zostały zakwalifikowane do wymiany i określić rodzaj szkła.

Odpowiedź 1:

Do wyceny należy przyjąć świetliki zlokalizowane na dachu hali warsztatowej: trójkątne w ilości 4 szt. oraz świetliki kwadratowe w ilości 6 szt. zgodnie z rys. A-7 (w załączeniu).

Pytanie 2:

Wymiana świetlików na dachu hali warsztatowej – prosimy o sprecyzowanie wymagań oraz rysunki konstrukcji.

Odpowiedź 2:

Do wyceny należy przyjąć świetliki zlokalizowane na dachu hali warsztatowej: trójkątne w ilości 4 szt. oraz świetliki kwadratowe w ilości 6 szt. zgodnie z załączonymi rysunkami A-7.

Pytanie 3:

Brak informacji na temat gzymsów audytoriów – w tej chwili licują ze ścianami szczytowymi, po ociepleniu konieczne będzie ich przedłużenie dla oparcia opierzenia, prosimy o detal.

Odpowiedź 3:

Do wyceny należy założyć wymianę obróbek blacharskich w poziomie dachu z blachy stalowej ocynkowanej powlekaną zgodnie z załączonymi rysunkami A-4 i A-5.

Pytanie 4:

Z jakiego materiału należy wykonać parapety zewnętrzne, z blachy powlekanej czy blachy tytanowo – cynkowej. W przedmiarze robót są z blachy powlekanej w projekcie z tytan – cynku.

Odpowiedź 4:

Do wyceny należy założyć wykonanie parapetów zewnętrznych z blachy stalowej ocynkowanej powlekanej dla stolarki okiennej projektowanej oraz istniejącej (dotyczy całego obiektu).

Pytanie 5:

Z jakiego materiału należy wykonać obróbki blacharskie dachów, z blachy powlekanej czy blachy tytanowo – cynkowej. W przedmiarze robót jest blacha powlekana, a w projekcie brak opisu.

Odpowiedź 5:

Do wyceny należy założyć wykonanie obróbek blacharskich z blachy stalowej ocynkowanej powlekanej (dotyczy całego obiektu).

Pytanie 6:

Dotyczy budynku 5-kondygnacyjnego – co znajduje się pod płytami żelbetowymi, które należy zdemontować. Płyty obecnie pełnią rolę opaski budynku. Czy należy w tym miejscu wykonać nową opaskę? Czy należy przewidzieć jakieś przygotowanie podłoża?

Odpowiedź 6:

Do wyceny należy przyjąć zakres robót zgodny z elementem 50 przedmiaru robót.

Pytanie 7:

Czy tylko w budynku wysokim przewiduje się docieplenie ścian piwnic w gruncie?

Odpowiedź 7:

Tak.

Pytanie 8:

Na czym ma polegać wzmocnienie biegów schodowych i spoczników na elewacji wschodniej jeżeli zostały one wyremontowane w 2015 roku (chyba bardziej pasuje wykonanie na nowo). Prosimy o jednoznacznie sprecyzowanie zakresu prac.

Odpowiedź 8:

W dokumentacji projektowej pkt. 12.1. znajduje się omyłka pisarska, tj.:

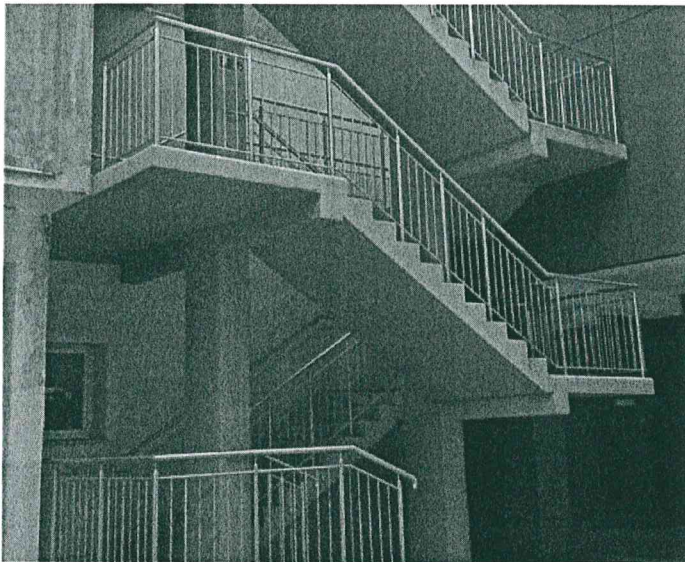
Opis zdjęcia



JEST: „Schody na elewacji zachodniej przeznaczone do kompleksowego remontu”

POWINNO BYĆ: „Schody na elewacji wschodniej przeznaczone do kompleksowego remontu”

Opis zdjęcia



JEST: „Schody na elewacji wschodniej wyremontowane w roku 2015”

POWINNO BYĆ: „Schody na elewacji zachodniej wyremontowane w roku 2015”

W dokumentacji projektowej pkt. 12.3. znajduje się omyłka pisarska, tj.:

JEST: „12.3. Wzmocnienie biegów schodowych i spoczników (elewacja wschodnia)”

POWINNO BYĆ: „12.3. Wzmocnienie biegów schodowych i spoczników (elewacja zachodnia)”

W związku z powyższym do wyceny należy przyjąć remont klatki schodowej zewnętrznej usytuowanej na elewacji wschodniej. Klatka schodowa (biegi schodowe, spoczniki) usytuowana na elewacji zachodniej nie podlega remontowi.

Pytanie 9:

Na czym ma polegać remont schodów na elewacji zachodniej jeżeli po dociepleniu ściany budynku szerokość schodów będzie zbyt mała by spełniała wymagania obowiązujących przepisów. Prosimy o jednoznacznie sprecyzowanie zakresu prac.

Odpowiedź 9:

Odpowiedź analogicznie jak w pkt. 8.

Klatka schodowa usytuowana na elewacji zachodniej nie podlega remontowi.

Pytanie 10:

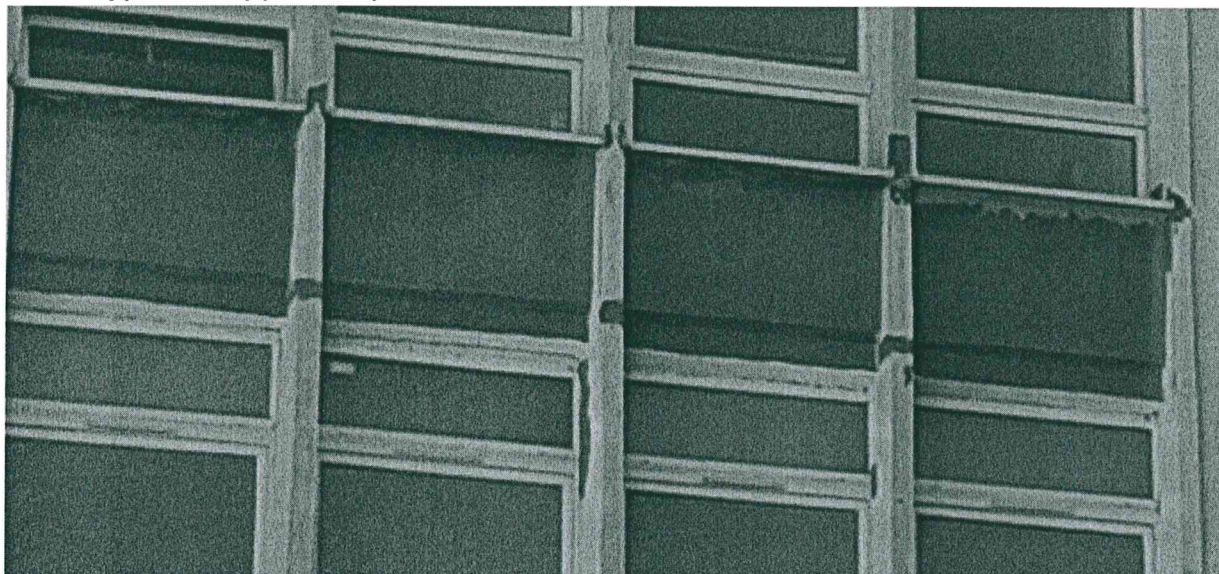
Proszę o udostępnienie zwymiarowanych rzutów dachów budynków podlegających dociepleniu i kryciu papą zgrzewalną. Trudno jest przygotować ofertę, w której formą jest ryczałtowe wynagrodzenie, a ilości obmiarowe w przedmiarze robót się tylko poglądowe?

Odpowiedź 10:

Zamawiający udostępnia zwymiarowane rzuty dachów: rysunki A-1, A-2, A-3, A-4, A-5, A-6, A-7.

Pytanie 11:

Projektant na rysunku nr 13 przedstawił detal docieplenia żyletki na elewacji (przekrój pod parapetem i przekrój nad parapetem, brak rozwiązania detalu docieplenia żyletki między oknami), prosimy o przedstawienie rozwiązania docieplenia tych żyletek, które stanowią 60% wszystkich żyletek na elewacji budynku wysokiego. Prosimy o przedstawienie rozwiązania sposobu mocowania izolacji. Poniżej zdjęcie ilustrujące w/w żyletki.



Odpowiedź 11:

Zamawiający udostępnia rysunek A-10 (detal docieplenia żyletki między oknami).

Pytanie 12:

Prosimy o informację czy naświetla trójkątne na dachu nad halą należy wymienić na nowe czy podlegają one naprawie poprzez odmalowanie konstrukcji i wymianę szklenia. Prosimy o przedstawienie rysunku, na którym przedstawione będą szczegóły naświetla, w tym parametry materiałów i sposób montażu.

Odpowiedź 12:

Do wyceny należy założyć wykonanie nowych naświetli trójkątnych nad halą warsztatową według rysunku A-7.

Pytanie 13:

Maszynownie dźwigów na dachu budynku wysokiego.

- czy okna maszynowni podlegają wymianie?
 - brak w zestawieniu stolarki, jeśli tak prosimy o uzupełnienie.
- naświetla z luksferów:
 - pozostawienie, zamurowanie czy wymiana na okna?
 - ewentualne zestawienie stolarki.
- nad dachy maszynowni wprowadzone są szyby o nieznanym przeznaczeniu wraz z zadaszaniem i postumentem pod urządzenia (nieczynne) – jaki jest zakres prac związanych z tymi elementami?

Odpowiedź 13:

- Do wyceny należy założyć demontaż istniejącej stolarki okiennej w maszynowni i montaż nowej zgodnie z założeniami na rysunku A-13.
- Należy również założyć demontaż luksferów a w ich miejsce montaż nowych okien zgodnie z rysunkiem A-13.
- Do wyceny należy założyć demontaż zadaszeń i postumentów, itp. elementów.

Pytanie 14:

Urządzenia na dachach budynków.

- po dachach biegnie wiele instalacji (okablowania), wymagających przeróbek – przekładania, podnoszenia, przedłużenia. Czy prace te wykonają właściciele sieci?
- podobne pytanie odnosi się do podwyższenia posadowienia masztów, skrzyń i kontenerów instalacyjnych, wentylatorów, klimatyzatorów.
- co zrobić z zaślepienymi otworami po wentylatorach na południowo-wschodniej części dachu budynku wysokiego?

Odpowiedź 14:

Instalacje należące do operatorów zewnętrznych zostaną przez nich przebudowane. Infrastruktura techniczna (maszty, skrzynie, kontenery, itp.) posadowiona na prefabrykowanych elementach betonowych, umiejscowiona na dachach budynków podlega przebudowie w zakresie posadowienia i należy ująć te koszty w ofercie.

Pytanie 15:

Czy prace związane z remontem ścian nadbudówki wraz z żaluzjami oraz atyki i murki osłonowe na południowo-wschodniej części dachu budynku warsztatowego objęte są zamówieniem? Jeśli tak proszę określić zakres i ilość tych prac.

Odpowiedź 15:

TAK. Zakres zgodny z rysunkiem A-7.

Pytanie 16:

Przewidziane jest docieplenie dachu nad halą warsztatową płytami styropianowymi grubości 25 cm. Cokoły „dużych świetlików są zbyt niskie, by prawidłowo wywinąć obróbki papowe i zamontować listwę zamykającą. Dodatkowo połączyć z tafli szklanych skutecznie uniemożliwia dostęp do cokołu. Prosimy o rozwiązanie tego detalu.

Odpowiedź 16:

Zamawiający przekazuje rysunek A-14 celem uwzględnienia w kalkulacji oferty.

Pytanie 17:

Z wizji wynika, że budynek 5-kondygnacyjny posadowiony jest prawdopodobnie na podwalinach – od dziedzińca ubytki w obsypaniu pozwalają dostrzec wolną przestrzeń pod budynkiem, od frontu jest ukośna szeroka opaska (przykrywająca?) z płyt prefabrykowanych. Prosimy o udostępnienie odpowiedniego przekroju oraz określenie zakresu prac związanych z demontażem elementów wokół budynku, odkopywaniem, izolacją przeciwwilgociową i termiczną oraz sposobem wykonania opasek.

Odpowiedź 17:

Zgodnie z odpowiedzią nr 6.

Ponadto Zamawiający wprowadza korektę do poniższych odpowiedzi:

Odpowiedź na pytanie nr 11 zawarta w piśmie z dnia 22.07.2020 r.:

W dokumentacji określony jest materiał nowych parapetów zewnętrznych – blacha tytan cynk. Czy dotyczy to wszystkich okien? Obecnie przy wymienionej ślusarce aluminiowej zamontowane są parapety z blachy lakierowanej w kolorze ślusarki. Prosimy o decyzję jak wykonać parapety przy istniejącej ślusarce.

Odpowiedź 11:

Zamawiający zmienia odpowiedź na pytanie nr 11.

Było:

Należy założyć wykonanie parapetów zewnętrznych z blachy tytanowo-cynkowej dla stolarki okiennej projektowanej oraz istniejącej (dotyczy całego obiektu).

Zmieniono na:

Należy założyć wykonanie parapetów zewnętrznych z blachy stalowej ocynkowanej powlekanej dla stolarki okiennej projektowanej oraz istniejącej (dotyczy całego obiektu).

Odpowiedź na pytanie nr 12 zawarta w piśmie z dnia 22.07.2020 r.:

Dokumentacja przewiduje docieplenie boków „żyletek”. W większości przypadków szerokość „wolnego” ramiaka okna jest zbyt mała by zmieścić jakiegokolwiek docieplenie. Na żelbetowych żyletkach nie ma tynku do skucia. Prosimy o potwierdzenie, że w takim przypadku boki żyletek pozostaną nieocieplone.

Odpowiedź 12:

Zamawiający zmienia odpowiedź na pytanie nr 12.

Było:

Zamawiający dopuszcza pozostawienie boków żyletek bez ocieplenia.

Zmieniono na:

Do wyceny należy założyć wykonanie ocieplenia „żyletek” zgodnie z rysunkiem A-10.

W uzupełnieniu odpowiedzi do pytań Zamawiający przekazuje uszczegółowienie wybranych zagadnień technicznych celem ujęcia ich w kalkulacji oferty.

Udzielone odpowiedzi oraz zmiany stanowią integralną część Siwz oraz są wiążące dla wszystkich Wykonawców.

Zastępca Kanclerza
ds. Pracowniczych
Politechniki Gdańskiej

.....
mgr inż. Anna Kanarska
(podpis kierownika zamawiającego
lub osoby upoważnionej)