



# **KURTKA ZIMOWA MĘSKA DO MUNDURU WYJŚCIOWEGO**

UPROSZCZONA DOKUMENTACJA  
TECHNICZNO-TECHNOLOGICZNA

Dokumentacja techniczno-technologiczna jest własnością PGL LP

## SPIS TREŚCI

1. Przedmiot dokumentacji
- 2.1. Opis ogólny
- 2.2. Normy i dokumenty związane
2. Rysunki modelowe
3. Wymagania techniczne
- 3.1 Dane dotyczące tkaniny wierzchniej
- 3.2 Ściegi maszynowe
- 3.3 Wykazy materiałów zasadniczych i dodatków
4. Zestawienie elementów składowych
5. Rysunki techniczne – wymiarowe
6. Tabela wymiarów
7. Warunki obioru
  - odbiór jakościowy
  - cechowanie etykiety wszywki, konserwacja
  - pakowanie , przechowywanie, transport
8. Oznakowanie
  - wzór etykiety
9. Arkusz ewidencji wprowadzonych zmian
10. Próbkki tkanin
11. Załączniki – certyfikaty, wyniki badań laboratoryjnych zastosowanych materiałów (potwierdzenie spełnienia wymagań techniczno-użytkowych)

## **1. PRZDMIOT DOKUMENTACJI**

### **1.1. OPIS OGÓLNY**

Kurtka zimowa męska do munduru wyjściowego na podszewce pikowanej (przód i tył), rękawy ocieplone (ocieplenie + podszewka), zapinana z przodu na zamek przykryty listwą zapinaną na 4 guziki. Kieszenie boczne z patką. W bocznych częściach wykonane kieszenie pionowe. W górnych częściach przodu wykonane kieszenie pionowe, skośne z wypustką.

Tył trzyczęściowy. Na wysokości talii wykonany tunel ze sznurkiem z wyjściem wewnątrz w podszewce, przez oczka.

Rękawy 5-częściowe z mankietem i 2 zakładkami, zapinane na 2 guziki.

W prawym przodzie podszewki wykonana kieszeń z dwoma wypustkami z tkaniny zasadniczej, zapinana na zapinkę i guzik. W lewym przodzie podszewki wykonana kieszeń wewnętrzna z dwoma wypustkami z tkaniny zasadniczej, zapinana na zamek.

Dół kurtki podwinięty i ściągnięty sznurkiem.

## 1.2. NORMY I DOKUMENTY ZWIĄZANE

- PN-P-84518:1996 Wyroby odzieżowe. Terminologia.
- PN-91/P-01831 Elementy wyrobów odzieżowych.
- PN-83/P-84501 Wyroby konfekcyjne. Szwy.
- PN-83/P-84502 Wyroby konfekcyjne. Ściegi.
- PN-83/P-84506 Wyroby konfekcyjne. Badania odbiorcze.
- PN-83/P-84507 Wyroby konfekcyjne. Stopnie jakości.
- PN-EN ISO 3758:2006 Znaki informacyjne o sposobie konserwacji w postaci symboli graficznych
- PN-P-84509:1997 Wyroby odzieżowe. Pakowanie, przechowywanie, transport.
- PN-91/P-84504 Wyroby konfekcyjne. Wielkości.
- lub
- PN-EN 13402:2005 Wyroby odzieżowe. Wielkości.
- PN-90/P-84531 Wyroby konfekcyjne. Oznaczenie.
- PN-90/P-84530 Wyroby konfekcyjne. Składanie.
- PN-80/P-81101 Nici odzieżowe. Postanowienia ogólne.

## 2. RUSUNKI MODELOWE



(na podstawie warunków technicznych producenta)

Z-CA KIEROWNIKA  
Działu pracy społecznej  
i Kierownictwa Produkcji  
mgr inż. Bożena Majewska

### 3.2. ŚCIEGI MASZYNOWE

Szerokość stębnówki

- 02.-0.5-0.5 lub 0.2-0.6-0.6

karczek przodu, szew barkowy, pachy przodu i tyłu, szew środkowy rękawa, szew tyłu rękawa, kluny rękawa, szew środkowy tyłu, karczek tyłu, krawędź kołnierza z listwami.

- 0.2-0.6

Krawędzie przodu, krawędź kołnierza, mankiet rękawa, patka kieszeni bocznej, łąta kieszeni bocznej, w koło litewki górnej, listwa prawa, listwa lewa.

- 0.2-0.5

Podwinięcie dołu.

### 3.3 WYKAZ MATERIAŁÓW ZASADNICZYCH I DODATKÓW

Lp.	Nazwa materiału	Rodzaj tkaniny	Norma
1.	Tkanina zasadnicza	6439/000/P3345 21/3575/163	2,78
2.	Podszewka		0,64
3.	Podszewka pikowana 60g		1,11
4.	Włóknitex klejony		1,1
5.	Ocieplenie 40g		0,94
6.	Flanela		0,35
7.	Kieszeniówka		0,26
8.	Nici do szycia i stębnowania	120	480 mb
9.	Nici do dziurek i guzików	80	20 mb
10.	Guziki Ø 32		8+1 szt.
11.	Guziki Ø 24		1 szt.
12.	Zamek do kieszeni wew.	16 cm	1 szt.
13.	Zamek do przodu		1 szt.
14.	Sznurek do talii		2,45
15.	Sznurek do dołu kurtki		
16.	Stopery		4 szt.
17.	Oczka + podkłady		4 szt.
18.	Guma do kieszeni bocznej	3 cm	0,50 mb
19.	Wszywka rozmiarowa		1 szt.
20.	Etykieta klejona		1 szt.
21.	Znak ostrzegawczy nr II +	przepis prania Nr I	1 +1 szt
22.	Etykieta klienta		1 szt.
23.	Plomba		1 szt.
24.	Wieszak		1 szt.
25.	Worek		1 szt.
26.	Taśma włóknitex klej.	1,5 cm	1,20 mb
27.	Taśma bawełniana	0,6 cm	1,40 mb
28.	Taśma włóknitex zwykły	5 cm	0,44 mb
29.	Nici na pręciki	30	3 mb

#### 4. ZESTAWIENIE ELEMENTÓW SKŁADOWYCH

Rodzaj tkaniny	Lp	Wyszczególnienie elementów	Ilość
Tkanina zasadnicza	1.	Przody	2
	2.	Przednia część przodu	2
	3.	Listwo kołnierz prawy	2
	4.	Listwo kołnierz lewy	2
	5.	Karczek przodu	2
	6.	Wypustka kieszeni górnej	2
	7.	Podkład kieszeni górnej	2
	8.	Patka kieszeni bocznej	4
	9.	Łata kieszeni bocznej	2
	10.	Mieszek kieszeni bocznej	2
	11.	Odszycie otworu kiesz.bocz.	2
	12.	Karczek tyłu	1
	13.	Dolna część tyłu	2
	14.	Rękaw przedni	2
	15.	Rękaw tylni	2
	16.	Rękaw przedni klin	2
	17.	Rękaw spodni	2
	18.	Rękaw spodni klin	2
	19.	Obłożenia	2
	20.	Wypustka kieszeni wew.	2
	21.	Podkład kieszeni wew.	2
	22.	Kołnierz wierzchni	1
	23.	Mankiet rękawa	4
	24.	Wieszaczek	1
	25.	Zapinka kieszeni wew.	1
Tkanina zasadnicza	1.	Kołnierz spodni	1
Włók. klejony	1.	Wypustka kieszeni górnej	2
	2.	Przednia część przodu	2
	3.	Obłożenia	2
	4.	Listwo kołnierz lewy	1

	5.	Listwo kołnierz prawy	1
	6.	Kołnierz wierzchni	1
	7.	Kołnierz spodni	1
	8.	Mankiet	2
	9.	Kula rękawa tyłu	2
	10.	Kula rękawa przodu	2
	11.	Szyjka tyłu	1
	12.	Szyjka karczka przodu	2
	13.	Szyjka przodu	2
	14.	Podkład kieszeni bocznej	2
	15.	Wypustka kieszeni wew.	2
	16.	Patka kieszeni bocznej	2
Podszewka pikowana 60 g	1.	Tył	1
	2.	Przód	2
Podszewka	1.	Rękaw wierzchni	2
	2.	Rękaw spodni	2
	3.	Tunel	1
	4.	Podtrzymywacz pach	4
Ocieplenie 40g	1.	Obłożenie	2
	2.	Rękaw wierzchni	2
	3.	Rękaw spodni	2
	4.	Wzmocnienie szwów i pach	4
Flanela	1.	Worek kieszeni bocznej	2
	2.	Odszycie kieszeni bocznej	2
	3.	Worek kieszeni górnej	4
Kieszeniówka	1.	Worek kieszeni wew.	4

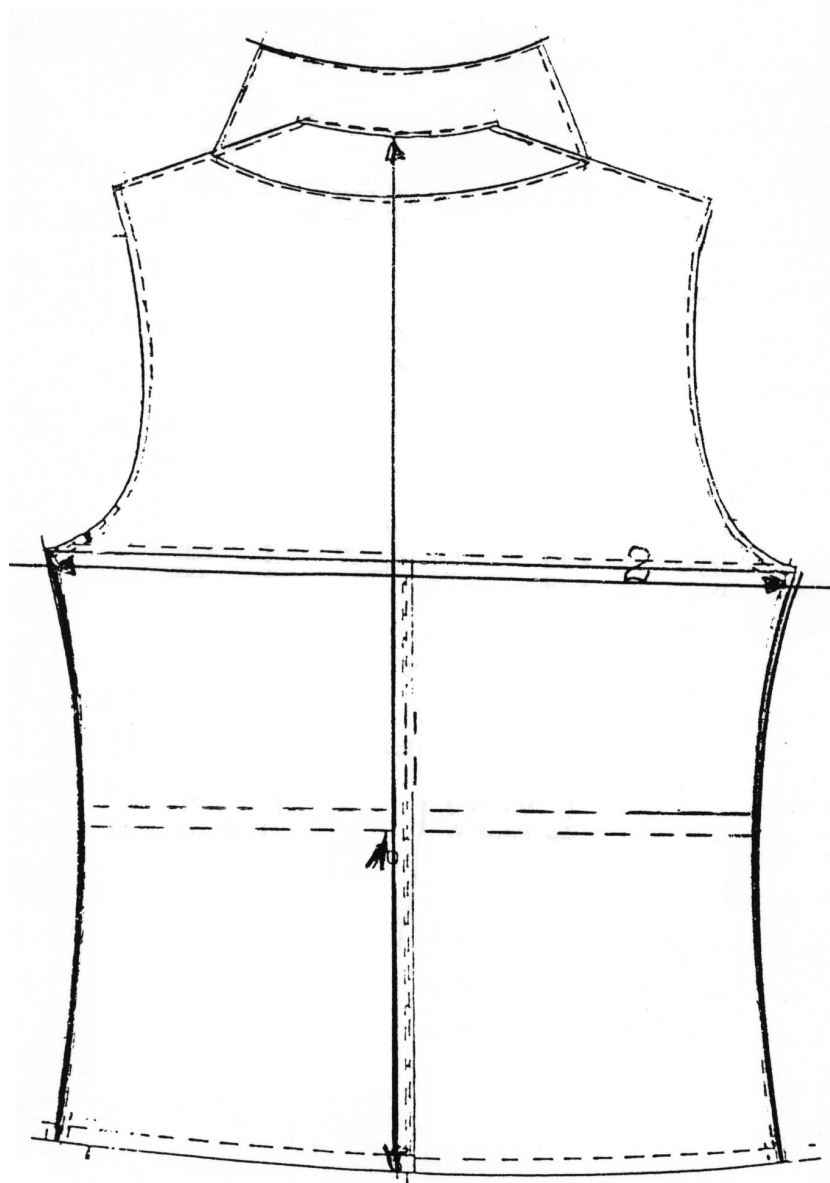
DODATKI:

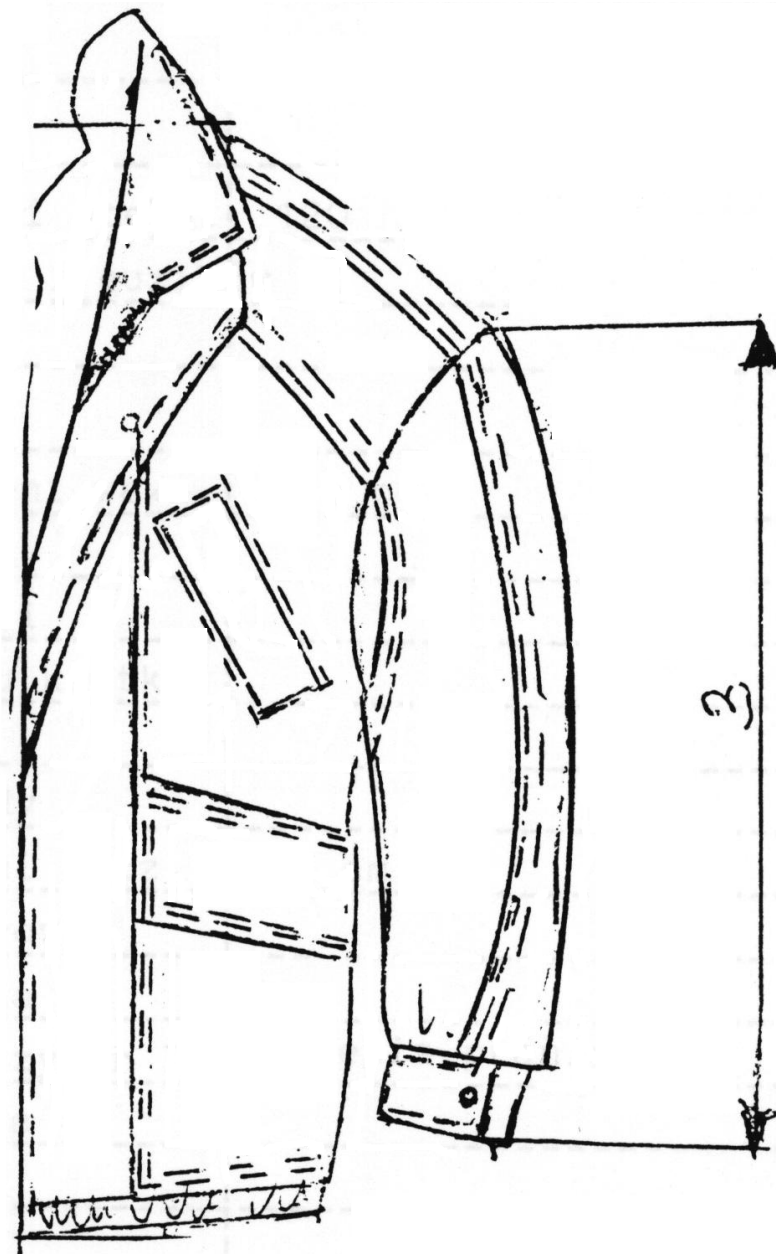
Lp.	Nazwa	Zużycie
1.	Nici do szycia i stębnowania 120	480 mb
2.	Nici do dziurek i guzików 80	20 mb
3.	Nici na pręcik	3 mb
4.	Guziki Ø 32	4+1 szt.
5.	Guziki Ø 32	4+1 szt.
6.	Guziki Ø 24	1 szt.
7.	Zamek do kieszeni wewnętrznej 16 cm	1 szt.
8.	Zamek do przodu	1 szt.
9.	Sznurek do talii	2,45
10.	Sznurek do dołu kurtki	2,45
11.	Stopery	4 szt.
12.	Oczka + podkłady	4 szt.
13.	Guma do kieszeni bocznej 3 cm	0,50 mb
14.	Wszywka rozmiarowa	1 szt.
15.	Etykieta klejona	1 szt.
16.	Znak ostrzegawczy Nr 1	1 szt.
17.	Etykieta klienta	1 szt.
18.	Plomba	1 szt.
19.	Wieszak	1 szt.
20.	Worek	1 szt.
21.	Taśma (włókn.klejony) 1,5 cm (szyjka przodu i tyłu, ramie)	1,20 mb
22.	Taśma bawełniana 0,6 cm (pacha przodu i tyłu)	1,40 mb
23.	Zamek do przodu Rozmiar: 44-56 cm, 46-58 cm, 48-60 cm, 50-62 cm, 52-64 cm, 54-65 cm, 56-68 cm, 58-70 cm, 60-72 cm	

24.	<p>Sznurek do dołu kurtki</p> <p>Rozmiar: 44-1,16 cm, 46-1,20 cm, 48-124 cm, 50-128 cm, 52-1,32 cm, 54-1,36 cm, 56-1,40 cm, 58-1,44 cm, 60-148 cm</p>	
25.	<p>Sznurek do talii</p> <p>Rozmiar: 44-90 cm, 46-92 cm, 48-94 cm, 50-96 cm, 52-98 cm, 54-100 cm, 56-1,02 cm, 58-1,04 cm, 60-1,06 cm</p>	

## 5.RYSUNKI TECHNICZNE - WYMIAROWE

### TYŁ KURTKI





## 6.TABELA WYMIARÓW ZASADNICZYCH

Rozmiary	40	42	44	46	48	50	52	54	56	58	60	62	64	
1. Długość mierzona środkiem tyłu	72	74	76	78	80	82	84	86	88	90	92	94	96	1,0
2. Szerokość w połowie mierzona po zapięciu	61	63	65	67	69	71	73	75	77	79	81	83	85	1,0
3. Długość rękawa od wszycia z mankietem	75	76,5	78	79,5	81	82,5	84	85,5	87	88,5	90	91,5	93	1,0

## 7. WARUNKI ODBIORU

Odbiór jakościowy wg PN-83/P-84506. Wyroby konfekcyjne. Badania odbiorcze.  
Stopnie jakości.

7.1 Rodzaj badań zgodności wyrobu ze stawianymi wymogami.

- oględziny zewnętrzne /metoda organoleptyczna/,
- sprawdzenie wymiarów /porównawcze wg tabeli wymiarów/,
- sprawdzenie tkaniny /zgodnie z PN i warunkami technicznymi/,
- sprawdzenie prawidłowego funkcjonowania dodatków galanteryjnych,

7.2 Pobieranie próbek.

Z partii wyrobów przedstawionych do odbioru należy w sposób losowy pobrać w ilości podanej w tabeli.

Liczność partii w szt. ubr. kpi.	Liczność w szt. w kompl.	Dopuszczalna liczba sztuk wadliwych
do - 160	10	1
161 - 630	15	2
631 - 2500	40	3
2500 - 6300	60	5

7.3. Ocena wyników badań

Ocena sztuk.

Wyrób należy uznać za dobry, jeżeli wszystkie badania wymienione w pkt. 1 dadzą wynik pozytywny . Wyrób należy uznać za wadliwy o ile chociaż jedno z badań da wynik ujemny.

Ocena partii.

Partia wyrobów jest zgodna z wymaganiami określonymi w warunkach technicznych, jeżeli liczba sztuk wadliwych nie przekracza ilości wymienionych w tabeli 1.

Postępowanie z partią wadliwą.

Partia wyrobów uznana za niezgodną z wymaganiami może być przez producenta poprawiona i przedstawiona do ponownych badań. Ponowne badania uważa się za ostateczne. W przypadku występujących wad konfekcyjnych, które nie dadzą się usunąć, ale nie wpływają na obniżenie wartości użytkowych wyrobu należy zastosować stopniowanie jakości w zależności od liczby błędów.

## Dopuszczalna liczba błędów konfekcyjnych

Tabela 1

grupa I	grupa II	grupa III
0	5	8

### 7.4. Stopnie jakości.

Stosuje się dwa stopnie jakości: jakość 1 i 2, w zależności od liczby błędów nie obniżających wartości użytkowej odzieży.

UWAGA: do błędów konfekcyjnych nie należy zaliczać wadliwie działających dodatków galanteryjnych. Wadliwie działające dodatki galanteryjne całkowicie dyskwalifikują wyrób.

### 7.5. Pakowanie, przechowywanie i transport wg PN-P-84509:1997 Wyroby odzieżowe.

Znakowanie przed pakowaniem.

Ubrania powinny być zaopatrzone w przywieszki zawierające następujące dane:

- a. nazwę lub znak producenta,
- b. nazwę i symbol wyrobu,
- c. nr zlecenia,
- d. jakość,
- e. wielkość.

### **Pakowanie.**

Kurtki należy pakować po 1 szt. do worka foliowego.

**Przechowywanie.**

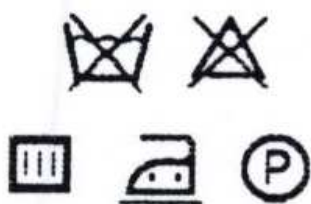
Ubrania należy przechowywać w pomieszczeniach suchych i przewiewnych w warunkach zabezpieczających przed zmoczeniem, zabrudzeniem i uszkodzeniem mechanicznym z dala od źródeł ciepła.

**Transport.**

Ubrania mogą być przewożone dowolnym środkiem transportu. Załadowywanie, przewóz i wyładowywanie powinno odbyć się w warunkach zabezpieczających przed zmoczeniem, zabrudzeniem i uszkodzeniem.

**7.6 Konserwacja.**

Wszywka informacyjna o sposobie konserwacji wg PN-EB ISO-3758:2006



## 8. OZNAKOWANIE

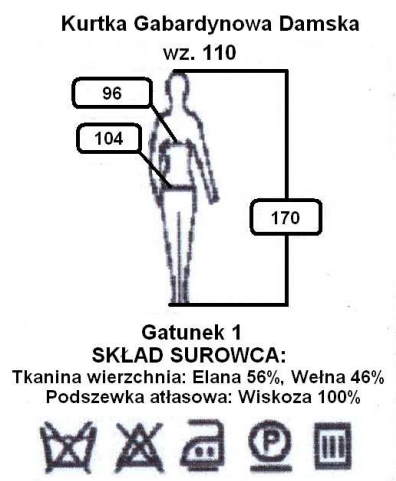
### WZÓR ETYKIETY

Etykieta powinna znajdować się na wierzchu wyrobu i zawierać:

- adres firmy
- znak firmowy
- nazwa wyrobu
- symbol wyrobu
- wielkość
- jakość
- numer zlecenia
- skład surowcowy

Rewers etykiety powinien zawierać przepis konserwacji.

Przykład:



Sposób konserwacji

Znaki wg. PN-EN ISO 3758:2006 Znaki informacyjne o sposobie konserwacji w postaci symboli graficznych

## 9. ARKUSZ EWIDENCJI WPROWADZONYCH ZMIAN.

Lp.	Data	Zmiana dotyczy (stron i ewentualnej treści zmiany)	Akceptacja (data i podpis)	Uwagi

## **10. PRÓBKA TKANINY ZASADNICZEJ**

## **PODSZEWKA**

## **11. ZAŁĄCZNIKI (dołącza producent)**

**Certyfikaty lub wyniki badań laboratoryjnych materiałów  
(potwierdzenie spełnienia wymagań techniczno-użytkowych)**