

DOKUMENTACJA TECHNICZNA

DLA ZMIANY NAWIERZCHNI BOISKA WIELOFUNKCYJNEGO PRZY ULICY PANI LATTER W PRUSZKOWIE

| | |
|--------------------------|---|
| INWESTOR: | Gmina Miasto Pruszków ul. Kraszewskiego 14/16 05-800 Pruszków |
| ADRES INWESTYCJI: | Pruszków – ul. Pani Latter Dz. nr ew. 339/6 Pruszków |

| | |
|---|------|
| KATEGORIA OBIEKTU BUDOWLANEGO: | VIII |
|---|------|

| | |
|--------------------------|-----------------|
| DATA OPRACOWANIA: | Czerwiec 2022r. |
|--------------------------|-----------------|

| | |
|--------------------|-------------------------------|
| OPRACOWAŁA: | mgr inż. arch. Joanna Okraska |
|--------------------|-------------------------------|

ZAWARTOŚĆ OPRACOWANIA:

- OPIS TECHNICZNY
- CZĘŚĆ RYSUNKOWA

Spis treści:

| | |
|---|---|
| Spis treści:..... | 2 |
| 1. Materiały wyjściowe do opracowania projektu:..... | 3 |
| 2. Przedmiot i zakres opracowania. | 3 |
| 3. Sposób obecnego zagospodarowania i wykorzystania terenu. | 3 |
| 4. Ukształtowanie terenu. | 3 |
| 5. Założenia projektowe..... | 3 |
| 6. Struktura zagospodarowania projektowanego terenu..... | 3 |
| 7. Ochrona konserwatorska..... | 4 |
| 8. Warunki geotechniczne..... | 4 |
| 9. Wpływ na środowisko przyrodnicze. | 4 |
| 10. Warunki prowadzenia robót budowlanych: | 5 |
| 11. Obszar oddziaływania inwestycji | 5 |
| 11.1. Podstawa prawna | 5 |
| 11.2. Granice Obszaru Oddziaływania | 6 |
| 12. Rozbiórki..... | 6 |
| 13. Nawierzchnie..... | 6 |
| 13.1. Przedmiot inwestycji..... | 6 |
| 13.1.1. Stan istniejący | 7 |
| 13.2. Nawierzchnia poliuretanowa – boisko wielofunkcyjne | 7 |
| 14. Warunki bezpieczeństwa – BIOZ..... | 8 |
| 14.1. Podstawa opracowania..... | 8 |
| 14.2. Zakres robót dla całego zamierzenia budowlanego w kolejności ich wykonywania:..... | 8 |
| 14.3. Wykaz istniejących obiektów budowlanych: | 9 |
| 14.4. Wykaz projektowanych elementów budowlanych: | 9 |
| 14.5. Elementy zagospodarowania terenu mogące stwarzać zagrożenie bezpieczeństwa i zdrowia ludzi:.. | 9 |
| 14.6. Sposób prowadzenia instruktażu pracowników przed przystąpieniem do realizacji robót szczególnie niebezpiecznych:..... | 9 |
| 14.7. Środki techniczne i organizacyjne zapobiegające niebezpieczeństwom wynikającym z wykonywania robót budowlanych w strefach szczególnego zagrożenia zdrowia lub w ich sąsiedztwie:..... | 9 |
| 15. Specyfikacja techniczna ogólna wykonania i odbioru robót..... | 9 |

Spis Rysunków:

1. Materiały wyjściowe do opracowania projektu:

- ☐ umowa z Inwestora
- ☐ wytyczne Inwestora
- ☐ Wytyczne Miejsowego Planu Zagospodarowania Przestrzennego - UCHWAŁA NR XLVI/440/2014 RADY MIEJSKIEJ W PRUSZKOWIE
- ☐ zaakceptowana koncepcja przez Zamawiającego

2. Przedmiot i zakres opracowania.

Przedmiotem opracowania jest projekt zagospodarowania przy ul. Pani Latter w Pruszkowie. Projekt przewiduje, rozbiórkę zastłej nawierzchni boiska i wykonanie nowej nawierzchni boiska.

3. Sposób obecnego zagospodarowania i wykorzystania terenu.

Teren opracowania znajduje się w Pruszkowie w rejonie ul. Pani Latter. Na części objętej opracowaniem znajduje się boisko wielofunkcyjne o wzmocnionej nawierzchni trawiastej.

4. Ukształtowanie terenu.

Obszar opracowania jest stosunkowo płaski – brak znaczących różnic terenu, które mogłyby wpłynąć na projektowane zagospodarowanie terenu.

5. Założenia projektowe.

Założeniem projektowym jest:

- ☐ zmiana nawierzchni boiska wielofunkcyjnego z nawierzchni trawiastej na nawierzchnię poliuretanową.

6. Struktura zagospodarowania projektowanego terenu.

Powierzchnia opracowania: 532,80m²

| Lp. | Nazwa | Powierzchnia [m ²] | Powierzchnia [%] |
|-----|--|--------------------------------|------------------|
| 1 | Powierzchnie utwardzone – 532,80 m² Projektowana nawierzchnia poliuretanowa boiska wielofunkcyjnego | 532,80 m ² | 100 % |

7. Ochrona konserwatorska.

Teren opracowania nie jest wpisany do Rejestru Zabytków ani do Gminnej Ewidencji Zabytków, nie znajduje się też na terenie układu urbanistycznego wpisanego do Rejestru Zabytków a zatem zgodnie z zapisem Ustawy o Ochronie Zabytków i opiece nad zabytkami z dnia 23 lipca 2003 (dz. U. z 2003 r. Nr 162, poz 1568 z późn. Zm.) nie podlega ochronie konserwatorskiej.

8. Warunki geotechniczne.

Projektowane elementy zagospodarowania terenu ze względu na charakter prac związanych z ich realizacją / instalacją nie wymagają sporządzenia opinii geotechnicznej.

Warunki geotechniczne określono jako proste. Teren, będący przedmiotem opracowania nie znajduje się na obszarze eksploatacji górniczej.

9. Wpływ na środowisko przyrodnicze.

Inwestycja nie jest zaliczana do przedsięwzięć mogących znacząco lub potencjalnie oddziaływać na środowisko, które określa *Rozporządzenie Rady Ministrów z dnia 9.11.2010 w sprawie przedsięwzięć mogących znacząco oddziaływać na środowisko* (Dz. U. Nr 213 z 2010, poz. 1397).

Projektowana inwestycja oraz związane z jej realizacją prace budowlane, a także proces użytkowania nie zaburzą równowagi przyrodniczej przedmiotowego terenu, nie spowodują dewastacji środowiska – przyrody i krajobrazu, stabilności ekosystemu, właściwego stanu zasobów i składników przyrody a także nie będą miały jakiegokolwiek wpływu na klimat i związane z nim procesy.

Żadne z projektowanych elementów infrastruktury towarzyszącej nie wpływają zasadniczo na środowisko i otaczający teren oraz nie stwarzają zagrożenia dla zdrowia ludzi. Projektowane elementy zagospodarowania terenu są całkowicie obojętne dla środowiska gruntowo-wodnego.

Projektowane nowe elementy zagospodarowania terenu nie powodują emisji zanieczyszczeń gazowych, promieniowania, hałasu ani wibracji.

Projektowana inwestycja nie przewiduje prac związanych z gospodarką istniejącego zadrzewienia.

Odprowadzenie wody opadowej z nawierzchni utwardzonych – powierzchniowo za pomocą spadków, na teren działki własnej.

Projektowane elementy zagospodarowania terenu nie wytwarzają ścieków.

Rodzaj i ilość wytwarzanych odpadów. Za zebranie i utylizację odpadów powstałych podczas trwania robót budowlanych odpowiada wykonawca robót. Po zakończeniu prac odpady komunalne gromadzone będą w

koszach na śmieci zlokalizowanych na terenie zespołu, a ich utylizacją zajmować się będzie Gmina / Miasto, poprzez obowiązek wynikający z Ustawy.

10. Warunki prowadzenia robót budowlanych:

Prace budowlane uciążliwe akustycznie prowadzić w porze dnia – tj. w godz. 6.00-22.00; wszelkie prace prowadzić przy użyciu sprawnego technicznie sprzętu, eksploatowanego konserwowanego w sposób prawidłowy, o małej uciążliwości akustycznej.

Mając na uwadze ochronę walorów przyrodniczych terenu, ochronę mieszkańców oraz zwierząt zamieszkujących teren inwestycji przed uciążliwością akustyczną i wibracjami w trakcie prowadzenia prac budowlanych, ochronę środowiska gruntowo-wodnego, podstawowym działaniem na etapie realizacji inwestycji jest właściwa lokalizacja zaplecza budowy oraz baz składowych i transportowych. Z tym wiąże się konieczność zachowania zasady oszczędnego wykorzystania terenu pod ww. tymczasowe przeznaczenie, a następnie jego rekultywacji.

Drogi techniczne lokalizować przy maksymalnym wykorzystaniu już istniejącej sieci dróg i ścieżek. Miejsce parkowania, tankowania pojazdów i maszyn wykorzystywanych na etapie realizacji przedsięwzięcia zorganizować na terenie o utwardzonym podłożu. Miejsce lokalizacji maszyn należy zabezpieczyć przed ewentualnym zanieczyszczeniem środowiska gruntowo-wodnego produktami ropopochodnymi.

Teren inwestycji na etapie realizacji i eksploatacji utrzymywać w należytej czystości. Powstające w trakcie działań budowlanych odpady należy segregować i gromadzić w przeznaczonych do tego celu kontenerach/pojemnikach w wydzielonym miejscu o utwardzonym podłożu, a po zebraniu odpowiedniej ilości przekazywać uprawnionym podmiotom w celu odzysku lub unieszkodliwienia

Zaplecze placu budowy wyposażyć w kabiny sanitarne z bezodpływowymi zbiornikami do gromadzenia ścieków sanitarnych; zapewnić opróżnianie zbiorników na nieczystości przez podmiot posiadający odpowiednie uprawnienia.

11. Obszar oddziaływania inwestycji

11.1. Podstawa prawna

Obszar oddziaływania inwestycji określono na podstawie obowiązujących przepisów:

- *Ustawa „Prawo budowlane” (Ustawa z 7.07.1994 : Dz. U. 1994 Nr 89 poz. 414, z późn. zmianami)*
- *Rozporządzenie Ministra Infrastruktury z dnia 12 kwietnia 2002r. w sprawie warunków technicznych, jakim powinny odpowiadać budynki i ich usytuowanie. (Dz. U. Z 2002r. Nr 75, poz. 690 z późniejszymi zmianami)*
- *Rozporządzenie Ministra Transportu, Budownictwa i Gospodarki Morskiej z dnia 25 kwietnia 2012r.*

11.2. Granice Obszaru Oddziaływania

Na podstawie wyżej przytoczonych przepisów określono granice obszaru oddziaływania inwestycji, które zawierają się w wewnętrznym obrysie terenu objętego opracowaniem, znajdującego się w granicach działek będących własnością inwestora. Projektowana budowa nie wpłynie na zmianę jakichkolwiek parametrów związanych z oddziaływaniem obiektu na otoczenie.

Zgodnie z przepisami zawartymi w *Warunkach Technicznych* § 12, 13, 60, 61 oraz 271 – 273 przedmiotowa inwestycja nie oddziałuje na tereny bezpośrednio sąsiadujące z inwestycją, nie ma również wpływu wynikającego z przepisów odrębnych.

12. Rozbiórki.

Projekt przewiduje rozbiórkę następujących elementów:

- wzmocniona nawierzchnia trawiasta boiska wielofunkcyjnego

Roboty rozbiórkowe będą prowadzone mechanicznie i ręcznie. Można je wykonywać przy użyciu dowolnego sprzętu zaakceptowanego przez Inspektora Nadzoru lub osoby wyznaczonej przez Zamawiającego. Sprzęt użyty do rozbiórek musi być sprawny. Rozbiórkę elementów betonowych można przeprowadzić ręcznie przy pomocy sprzętu mechanicznego – młotów pneumatycznych z wymiennymi ostrzami. Po zakończeniu prowadzenia robót rozbiórkowych, usunąć pozostałości i oczyścić teren. Materiały pochodzące z rozbiórki należy przewieźć transportem samochodowym. Wykonawca przedstawi Inspektorowi Nadzoru lub osobie wyznaczonej przez Zamawiającego do akceptacji projekt technologii rozbiórki, Wszystkie urządzenia mechaniczne muszą być zabezpieczone przed wyciekami substancji ropopochodnych do gruntu oraz otwartych wód przepływowych. Niedopuszczalne jest aby materiały z rozbiórki mogły dostawać się do otwartych wód przepływowych a w szczególności masy asfaltowej.

Teren rozbiórki odgrodzić taśmą ostrzegawczą w odległości 10,0 m od rozbieranego obiektu .

Rozbiórkę prowadzić zgodnie ze sztuką budowlaną oraz zachowując zasady BHP. Wszystkie roboty należy wykonywać pod kierownictwem osoby posiadającej odpowiednie uprawnienia budowlane .

Roboty rozbiórkowe prowadzić po uprzednim odłączeniu (sprawdzeniu stanu odłączenia) obiektu od sieci elektrycznej, wody i kanalizacji W czasie przeprowadzenia robót rozbiórkowych należy zabezpieczyć teren rozbiórki przed dostępem osób trzecich. Roboty rozbiórkowe winne być prowadzone pod nadzorem osoby uprawnionej do wykonywania robót budowlano – montażowych i rozbiórkowych. Pracownicy zatrudnieni przy rozbiórce powinni być zapoznani z kolejnością robót i przeszkoleni w zakresie bezpiecznych metod rozbiórki. Pracowników zatrudnionych przy rozbiórce należy wyposażyć w indywidualne środki ochrony BHP (kaski, szelki bezpieczeństwa, rękawice, okulary ochronne itp.).

13. Nawierzchnie.

13.1. Przedmiot inwestycji

Niniejsze opracowanie obejmuje budowę nawierzchni:

- nawierzchni poliuretanowej boiska wielofunkcyjnego o wym. 17,5m x 30m.

13.1.1. Stan istniejący

Obecnie na terenie opracowania znajduje się boisko wielofunkcyjne o wzmocnionej nawierzchni trawiastej.

13.2. Nawierzchnia poliuretanowa – boisko wielofunkcyjne

Miejsce prac należy zabezpieczyć przed możliwością przebywania na obszarze prowadzenia robót osób niepowołanych. Należy również zabezpieczyć drzewa w bliskim sąsiedztwie przed ewentualnym obiciem. uszkodzeniem pnia.

Koryto pod boisko powinno być wykonane zgodnie z:

- Załącznik 1 (Rysunek 1 — Układ Boiska)

Należy po obwodzie boiska ustawić obrzeża betonowe. Obrzeża betonowe, prefabrykowane 8x30x100 cm. Obrzeża posadawiać na ławie z betonu klasy nie niższej niż C12/15; grubość ławy 10 cm + opory wysokości min. 4 cm i szerokości o 10 cm większej z każdej strony niż szerokość obrzeża. Górna powierzchnia ław musi być wykonana ze spadkiem.

Pod nawierzchnię przeznaczoną pod boisko należy wykonać podbudowę z kruszyw kamiennych.

Podbudowa składająca się z następujących warstw w kolejności ich warstw odnoszą się do grubości po zagęszczeniu):

- zagęszczony grunt rodzimy do stopnia 0,9
- geowłóknina filtracyjno - separacyjna
- warstwa z tłucznia kamiennego frakcji 31,5-63 mm - gr. 15 cm
- warstwa z tłucznia kamiennego frakcji 1—31,5 mm - gr. 8 cm
- warstwa wyrównawcza z miazgi kamiennego 0-4 - gr. 2 cm

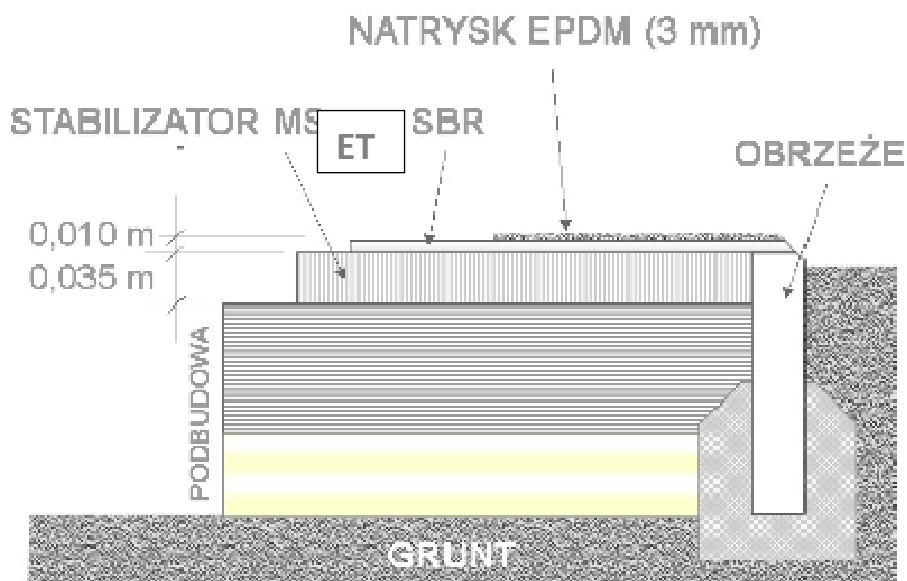
Dla wykonania odpowiedniego podłoża dla nawierzchni poliuretanowej należy wykonać warstwę stabilizującą typu ET. Warstwa powinna mieć grubość 35 mm. Warstwa wykonana z mieszanki SBR granulacji 1-4 mm, żwirku oraz żywicy poliuretanowej.

Boisko z nawierzchnią typu „natrysk”. Boisko ze spadkami 0,5% w kierunku na zewnątrz boiska. Kolor natrysku - zielony. Nawierzchnia sportowa, poliuretanowo-gumowa o grubości warstwy 13 mm. Nawierzchnia składa się z dwóch warstw - elastycznej i użytkowej. Warstwa nośna to mieszanina granulatu gumowego i lepiszcza poliuretanowego. Układana mechanicznie, bezspoinowo, przy pomocy rozkładarki mas poliuretanowych. Grubość warstwy nośnej 10 mm. Tak wykonaną warstwę należy pokryć warstwą użytkową, która stanowi system poliuretanowy zmieszany z granulatem EPDM. Czynność tą wykonuje się poprzez natrysk mechaniczny. Grubość warstwy użytkowej 2-3 mm. Wierzchnią warstwę należy zalać również obrzeża betonowe.

Po całkowitym związaniu mieszaniny są malowane linie farbami poliuretanowymi metodą natrysku.

Należy namalować linie boisk do piłki ręcznej, koszykówki i siatkówki używając różnej kolorystyki ustalonej z Zamawiającym.

Linie malowane szerokości 5 cm.



Wymagane parametry nawierzchni poliuretanowej, nie gorsze niż opisane poniżej:

- Wytrzymałość na rozciąganie $^3 1,00 \text{ N/mm}^2$
- Twardość wg metody Shore'a . A , $65 \pm 5 \text{ Sh.A}$
- Wytrzymałość na rozdzielanie $^3 145 \text{ N}$
- Odporność na ścieranie w aparacie Tobera $< 1,20 \text{ g}$
- Odkształcenie pionowe w temp. $23^\circ\text{C} < 2 \text{ mm}$
- Tłumienie energii w temp. $23^\circ\text{C} ^3 37\%$
- Zmiana wymiarów po działaniu temperatury $60^\circ\text{C} \text{ } \text{£} 0,01$
- Wodoprzepuszczalność wg PN EN 14877 $^3 170 \text{ mm/h}$
- Przyczepność do podkładu (MPa) ET (z mieszaniny kruszywa kwarcowego, granulatu gumowego i spoiwa PU $^3 0,5$

14. Warunki bezpieczeństwa – BIOZ - Opracowanie dokumentacji technicznej dla zmiany nawierzchni boiska wielofunkcyjnego przy ulicy Pani Latter w Pruszkowie

14.1. Podstawa opracowania

- *Ustawa „Prawo budowlane” (Ustawa z 7.07.1994 : Dz. U. 1994 Nr 89 poz. 414, z późn. zmianami)*
- *Rozporządzenia Ministra Infrastruktury z dnia 23 czerwca 2003r. w sprawie informacji dotyczącej bezpieczeństwa i ochrony zdrowia oraz planu bezpieczeństwa i ochrony zdrowia (Dz.U. Nr120, poz. 1126),*
- *Rozporządzenia Ministra Infrastruktury z dnia 6 lutego 2003 r. w sprawie bezpieczeństwa i higieny pracy podczas wykonywania robót budowlanych (Dz.U. Nr 47, poz. 401).*

14.2. Zakres robót dla całego zamierzenia budowlanego w kolejności ich wykonywania:

- rozbiórka istniejącej nawierzchni trawiastej boiska wielofunkcyjnego
- budowa wierzchni poliuretanowej boiska wielofunkcyjnego

14.3. Wykaz istniejących obiektów budowlanych:

Na terenie objętym opracowaniem znajduje się boisko wielofunkcyjne o wzmacnianej nawierzchni trawiastej.

14.4. Wykaz projektowanych elementów budowlanych:

- Nawierzchnie poliuretanowa – 532,80 m²

14.5. Elementy zagospodarowania terenu mogące stwarzać zagrożenie bezpieczeństwa i zdrowia ludzi:

Na terenie objętym opracowaniem nie występują elementy zagospodarowania, które mogłyby stwarzać zagrożenie bezpieczeństwa i zdrowia ludzi.

14.6. Sposób prowadzenia instruktażu pracowników przed przystąpieniem do realizacji robót szczególnie niebezpiecznych:

Przed rozpoczęciem robót należy dokonać obowiązkowych szkoleń pracowników z zakresu BHP (instruktaż ogólny oraz instruktaż stanowiskowy), ze szczegółowym omówieniem zakresu robót objętych projektem, harmonogramu robót, technologii wykonania robót, oraz zagrożeń występujących na terenie budowy.

14.7. Środki techniczne i organizacyjne zapobiegające niebezpieczeństwom wynikającym z wykonywania robót budowlanych w strefach szczególnego zagrożenia zdrowia lub w ich sąsiedztwie:

Na początku prac należy wykonać odpowiednie zabezpieczenia obiektu, będącego przedmiotem prac i miejsc ich wykonywania, a także terenu wokół. Teren ogrodzić, zachowując bezpieczną odległość od traktów komunikacyjnych dla pieszych. Teren prac ogrodzić poprzez oznakowanie taśmami ostrzegawczymi w kolorze czerwono-białym, umieścić tablice ostrzegawcze z napisami: „*Uwaga! Osobom nieupoważnionym wstęp wzbroniony*”.

Wszystkie roboty należy wykonać zgodnie z dokumentacją projektową, „Warunkami technicznymi wykonania i odbioru robót budowlano-montażowych” oraz normami i przepisami BHP, pod dozorem osoby uprawnionej do prowadzenia samodzielnych funkcji technicznych w budownictwie i posiadającym odpowiednie uprawnienia do prac budowlanych. Cały teren objęty opracowaniem należy ogrodzić i wyposażyć w znaki ostrzegawcze i informacyjne. Należy zapewnić komunikację umożliwiającą ewakuację pracowników poza strefę niebezpieczną oraz zorganizować punkt p.poż. i punkt pierwszej pomocy.

15. SPECYFIKACJA TECHNICZNA OGÓLNA WYKONANIA I ODBIORU ROBÓT

15.1. KORYTO WRAZ Z PROFILOWANIEM ZAGĘSZCZANIEM PODŁOŻA

15.1.1. Przedmiot SST

Przedmiotem niniejszej szczegółowej specyfikacji technicznej (SST) są wymagania dotyczące wykonania i odbioru robót związanych z wykonaniem koryta i profilowaniem i zagęszczaniem podłoża gruntowego pod boisko.

15.1.2 Zakres robót objętych SST

Ustalenia zawarte w niniejszej specyfikacji dotyczą zasad prowadzenia robót związanych z wykonaniem :

- koryta i wywiezieniem nadmiaru ziemi
- profilowanie i zagęszczanie podłoża pod nawierzchnie boisk

15.1.3 Sprzęt do wykonania robót

Wykonawca przystępujący do wykonania koryta i profilowania podłoża powinien wykazać się możliwością korzystania z następującego sprzętu:

- równiarek lub spycharek uniwersalnych z ukośnie ustawianym lemieszem; Inżynier może dopuścić wykonanie koryta i profilowanie podłoża z zastosowaniem spycharki z lemieszem ustawionym
- prostopadle do kierunku pracy maszyny,
- koparek z czerpakami profilowymi (przy wykonywaniu wąskich koryt),
- walców statycznych, wibracyjnych lub płyt wibracyjnych.

Stosowany sprzęt nie może spowodować niekorzystnego wpływu na właściwości gruntu podłoża.

15.1.4. Warunki przystąpienia do robót

Wykonawca powinien przystąpić do wykonania koryta oraz profilowania i zagęszczenia podłoża bezpośrednio przed rozpoczęciem robót związanych z wykonaniem warstw nawierzchni. Wcześniejsze przystąpienie do wykonania koryta oraz profilowania i zagęszczania podłoża, jest możliwe wyłącznie za zgodą Inżyniera, w korzystnych warunkach atmosferycznych.

W wykonanym korycie oraz po wyprofilowanym i zagęszczonym podłożu nie może odbywać się ruch budowlany, niezwiązany bezpośrednio z wykonaniem pierwszej warstwy nawierzchni.

15.1.5 Wykonanie koryta

Paliki lub szpilki do prawidłowego ukształtowania koryta w planie i profilu powinny być wcześniej przygotowane.

Paliki lub szpilki należy ustawiać w osi drogi i w rzędach równoległych do osi drogi lub w inny sposób zaakceptowany przez Inżyniera. Rozmieszczenie palików lub szpilek powinno umożliwiać naciągnięcie sznurków lub linek do wytyczenia robót w odstępach nie większych niż co 10 metrów.

Rodzaj sprzętu, a w szczególności jego moc należy dostosować do rodzaju gruntu, w którym prowadzone są roboty i do trudności jego odspojenia.

Koryto można wykonywać ręcznie, gdy jego szerokość nie pozwala na zastosowanie maszyn, na przykład na poszerzeniach lub w przypadku robót o małym zakresie. Sposób wykonania musi być zaakceptowany przez Inżyniera.

Grunt odspojony w czasie wykonywania koryta powinien być wykorzystany zgodnie z ustaleniami dokumentacji projektowej i SST, tj. wbudowany w nasyp lub odwieziony na odkład w miejsce wskazane przez Zamawiającego.

15.1.6. Profilowanie i zagęszczanie podłoża

Przed przystąpieniem do profilowania podłoże powinno być oczyszczone ze wszelkich zanieczyszczeń.

Po oczyszczeniu powierzchni podłoża należy sprawdzić, czy istniejące rzędne terenu umożliwiają uzyskanie po profilowaniu zaprojektowanych rzędnych podłoża. Zaleca się, aby rzędne terenu przed profilowaniem były o co najmniej 5 cm wyższe niż projektowane rzędne podłoża.

Jeżeli powyższy warunek nie jest spełniony i występują zaniżenia poziomu w podłożu przewidzianym do profilowania, Wykonawca powinien spulchnić podłoże na głębokość zaakceptowaną przez Zamawiającego, dowieźć dodatkowy grunt spełniający wymagania obowiązujące dla górnej strefy korpusu, w ilości koniecznej do uzyskania wymaganych rzędnych wysokościowych i zagęścić warstwę do uzyskania wartości wskaźnika zagęszczenia, określonych w projekcie.

Do profilowania podłoża należy stosować równiarki. Ścięty grunt powinien być wykorzystany w robotach ziemnych lub w inny sposób zaakceptowany przez Zamawiającego.

Bezpośrednio po profilowaniu podłoża należy przystąpić do jego zagęszczania. Zagęszczanie podłoża należy kontynuować do osiągnięcia wskaźnika zagęszczenia przyjętego zgodnie z BN-77/8931-12 [5].

W przypadku, gdy gruboziarnisty materiał tworzący podłoże uniemożliwia przeprowadzenie badania zagęszczenia, kontrolę zagęszczenia należy oprzeć na metodzie obciążeń płytowych. Należy określić pierwotny i wtórny moduł odkształcenia podłoża według BN-64/8931-02 [3]. Stosunek wtórnego i pierwotnego modułu odkształcenia nie powinien przekraczać 2,2.

Wilgotność gruntu podłoża podczas zagęszczania powinna być równa wilgotności optymalnej z tolerancją od -20% do +10%.

15.1.7. Utrzymanie koryta oraz wyprofilowanego i zagęszczonego podłoża

Podłoże (koryto) po wyprofilowaniu i zagęszczeniu powinno być utrzymywane w dobrym stanie. Jeżeli po wykonaniu robót związanych z profilowaniem i zagęszczeniem podłoża nastąpi przerwa w robotach i Wykonawca nie przystąpi natychmiast do układania warstw nawierzchni, to powinien on zabezpieczyć podłoże przed nadmiernym zawilgoceniem, na przykład przez rozłożenie folii lub w inny sposób zaakceptowany przez Inżyniera.

Jeżeli wyprofilowane i zagęszczone podłoże uległo nadmiernemu zawilgoceniu, to do układania kolejnej warstwy można przystąpić dopiero po jego naturalnym osuszeniu.

Po osuszeniu podłoża Zamawiający oceni jego stan i ewentualnie zaleci wykonanie niezbędnych napraw. Jeżeli zawilgocenie nastąpiło wskutek zaniedbania Wykonawcy, to naprawę wykona on na własny koszt.

15.1.8. Częstotliwość oraz zakres badań i pomiarów

Częstotliwość oraz zakres badań i pomiarów dotyczących cech geometrycznych i zagęszczenia koryta i wyprofilowanego podłoża podaje tablica 2.

Tablica 2. Częstotliwość oraz zakres badań i pomiarów wykonanego koryta i wyprofilowanego podłoża

| Lp. | Wyszczególnienie badań | Minimalna częstotliwość |
|-----|---|--|
| 1 | Szerokość koryta | |
| 2 | Równość podłużna | co 20 m na każdym pasie ruchu |
| 3 | Równość poprzeczna | 10 razy na 1 km |
| 4 | Spadki poprzeczne ^{*)} | 10 razy na 1 km |
| 5 | Rzędne wysokościowe | co 25 m w osi jezdni i na jej krawędziach dla autostrad i dróg ekspresowych, co 100 m dla pozostałych dróg |
| 6 | Ukształtowanie osi w planie | co 25 m w osi jezdni i na jej krawędziach |
| 7 | Zagęszczenie, wilgotność gruntu podłoża | w 2 punktach na dziennej działce roboczej, lecz nie rzadziej niż raz na 600 m ² |

*) Dodatkowe pomiary spadków poprzecznych i ukształtowania osi w planie należy wykonać w punktach głównych łuków poziomych

15.1.9. Szerokość koryta (profilowanego podłoża)

Szerokość koryta i profilowanego podłoża nie może różnić się od szerokości projektowanej o więcej niż +10 cm i -5 cm.

15.1.10. Równość koryta (profilowanego podłoża)

Nierówności podłużne koryta i profilowanego podłoża należy mierzyć 4-metrową łatą zgodnie z normą BN - 68/8931-04 [4].

Nierówności poprzeczne należy mierzyć 4-metrową łatą.

Nierówności nie mogą przekraczać 20 mm.

15.1.11. Spadki poprzeczne

Spadki poprzeczne koryta i profilowanego podłoża powinny być zgodne z dokumentacją projektową z tolerancją 0,5%.

15.1.12. Rzędne wysokościowe

Różnice pomiędzy rzędnymi wysokościowymi koryta lub wyprofilowanego podłoża i rzędnymi projektowanymi nie powinny przekraczać +1 cm, -2 cm.

15.1.13. Ukształtowanie osi w planie

Oś w planie nie może być przesunięta w stosunku do osi projektowanej o więcej niż 3 cm dla autostrad i dróg ekspresowych lub więcej niż 5 cm dla pozostałych dróg.

15.1.14. Zagęszczenie koryta (profilowanego podłoża)

Wskaźnik zagęszczenia koryta i wyprofilowanego podłoża określony wg BN-77/8931-12 [5] nie powinien być mniejszy od podanego w tablicy 1.

Jeśli jako kryterium dobrego zagęszczenia stosuje się porównanie wartości modułów odkształcenia, to wartość stosunku wtórnego do pierwotnego modułu odkształcenia, określonych zgodnie z normą BN-64/8931-02 [3] nie powinna być większa od 2,2.

Wilgotność w czasie zagęszczania należy badać według PN-B-06714-17 [2]. Wilgotność gruntu podłoża powinna być równa wilgotności optymalnej z tolerancją od -20% do + 10%.

15.1.15. Zasady postępowania z wadliwie wykonanymi odcinkami koryta (profilowanego podłoża)

Wszystkie powierzchnie, które wykazują większe odchylenia cech geometrycznych wskazanych powyżej powinny być naprawione przez spulchnienie do głębokości co najmniej 10 cm, wyrównanie i powtórne zagęszczenie. Dodanie nowego materiału bez spulchnienia wykonanej warstwy jest niedopuszczalne.

15.1.16. Ogólne zasady obmiaru robót

Jednostką obmiarową jest m^2 (metr kwadratowy) wykonanego i odebranego koryta.

15.1.17. Odbiór robót

Roboty uznaje się za wykonane zgodnie z dokumentacją projektową, SST i wymaganiami Zamawiającego, jeżeli wszystkie pomiary i badania z zachowaniem tolerancji dały wyniki pozytywne.

15.1.18. Podstawa płatności

Cena wykonania $1 m^2$ koryta obejmuje:

- prace pomiarowe i roboty przygotowawcze,
- odspojenie gruntu z przerzutem na pobocze i rozplantowaniem,
- załadunek nadmiaru odspojonego gruntu na środki transportowe i odwiezienie na odkład lub nasyp,
- profilowanie dna koryta lub podłoża,
- zagęszczenie,
- utrzymanie koryta lub podłoża,
- przeprowadzenie pomiarów i badań laboratoryjnych, wymaganych w specyfikacji technicznej.

15.1.19. Normy

1. PN-B-04481 Grunty budowlane. Badania próbek gruntu
2. PN-/B-06714-17 Kruszywa mineralne. Badania. Oznaczanie wilgotności
3. BN-64/8931-02 Drogi samochodowe. Oznaczanie modułu odkształcenia nawierzchni podatnych i podłoża przez obciążenie płytą
4. BN-68/8931-04 Drogi samochodowe. Pomiar równości nawierzchni planografem i łata
5. BN-77/8931-12 Oznaczanie wskaźnika zagęszczenia gruntu

15.2. WARSTWY ODSĄCZAJĄCE I ODCINAJĄCE

15.2.1. Przedmiot SST

Przedmiotem niniejszej ogólnej specyfikacji technicznej (SST) są wymagania dotyczące wykonania i odbioru robót związanych z wykonaniem warstw odsączających pod nawierzchnie.

15.2.2. Zakres robót objętych SST

Ustalenia zawarte w niniejszej specyfikacji dotyczą zasad prowadzenia robót związanych z wykonaniem warstw odcinających stanowiących część podbudowy pomocniczej pod nawierzchnie wykonanie i zagęszczenie mechaniczne warstwy odsączającej w korycie pod boiska.

15.2.3. Rodzaje materiałów

Materiałami stosowanymi przy wykonywaniu warstw odsączających są: piasek

15.2.4. Wymagania dla kruszywa

Kruszywa do wykonania warstw odsączających i odcinających powinny spełniać następujące warunki:

a) szczelności, określony zależnością:

$$\frac{D}{15} \geq d$$

gdzie:

D_{15} - wymiar sita, przez które przechodzi 15% ziarn warstwy odcinającej lub odsączającej d_{85} - wymiar sita, przez które przechodzi 85% ziarn gruntu podłoża.

Dla materiałów stosowanych przy wykonywaniu warstw odsączających warunek szczelności musi być spełniony, gdy warstwa ta nie jest układana na warstwie odcinającej. b) zagęszczalności, określony zależnością:

d

$$U = d_{60}^{35}$$

gdzie:

U - wskaźnik różnoziarnistości,

d_{60} - wymiar sita, przez które przechodzi 60% kruszywa tworzącego warstwę odcinającą, d_{10} - wymiar sita, przez które przechodzi 10% kruszywa tworzącego warstwę odcinającą.

Piasek stosowany do wykonywania warstw odsączających i odcinających powinien spełniać wymagania normy PN-B-11113 [5] dla gatunku 1 i 2.

Żwir i mieszanka stosowane do wykonywania warstw odsączających i odcinających powinny spełniać wymagania normy PN-B-11111 [3], dla klasy I i II.

Miał kamienny do warstw odsączających i odcinających powinien spełniać wymagania normy PN-B-11112 [4].

15.2.5. Wymagania dla geowłókniny

Geowłókniny przewidziane do użycia jako warstwy odcinające i odsączające powinny posiadać aprobatę techniczną wydaną przez uprawnioną jednostkę.

15.2.6. Składowanie materiałów (kruszywa)

Jeżeli kruszywo przeznaczone do wykonania warstwy odsączającej lub odcinającej nie jest wbudowane bezpośrednio po dostarczeniu na budowę i zachodzi potrzeba jego okresowego składowania, to Wykonawca robót powinien zabezpieczyć kruszywo przed zanieczyszczeniem i zmieszaniem z innymi materiałami kamiennymi. Podłoże w miejscu składowania powinno być równe, utwardzone i dobrze odwodnione.

15.2.7. Sprzęt do wykonania robót

Wykonawca przystępujący do wykonania warstwy odcinającej lub odsączającej powinien wykazać się możliwością korzystania z następującego sprzętu:

- ☐ - równiarek,
- ☐ - walców statycznych,
- ☐ - płyt wibracyjnych lub ubijaków mechanicznych.

15.2.8. Transport kruszywa

Kruszywa można przewozić dowolnymi środkami transportu w warunkach zabezpieczających je przed zanieczyszczeniem, zmieszaniem z innymi materiałami, nadmiernym wysuszeniem i zawilgoceniem.

15.2.9. Przygotowanie podłoża

Warstwy odcinająca i odsączająca powinny być wytyczone w sposób umożliwiający wykonanie ich zgodnie z dokumentacją projektową, z tolerancjami określonymi w niniejszych specyfikacjach.

Rozmieszczenie palików lub szpilek powinno umożliwiać naciągnięcie sznurków lub linek do wytyczenia robót w odstępach nie większych niż co 10 m.

15.2.10. Wbudowanie i zagęszczanie kruszywa

Kruszywo powinno być rozkładane w warstwie o jednakowej grubości, przy użyciu równiarki, z zachowaniem wymaganych spadków i rzędnych wysokościowych. Grubość rozłożonej warstwy luźnego kruszywa powinna być taka, aby po jej zagęszczeniu osiągnięto grubość projektowaną.

Jeżeli dokumentacja projektowa lub SST przewiduje wykonanie warstwy odsączającej lub odcinającej o grubości powyżej 20 cm, to wbudowanie kruszywa należy wykonać dwuwarstwowo. Rozpoczęcie układania każdej następnej warstwy może nastąpić po odbiorze przez Inżyniera warstwy poprzedniej.

W miejscach, w których widoczna jest segregacja kruszywa należy przed zagęszczeniem wymienić kruszywo na materiał o odpowiednich właściwościach.

Natychmiast po końcowym wyprofilowaniu warstwy odsączającej lub odcinającej należy przystąpić do jej zagęszczania.

Zagęszczanie warstw o przekroju daszkowym należy rozpoczynać od krawędzi i stopniowo przesuwając pasami podłużnymi częściowo nakładającymi się, w kierunku jej osi. Zagęszczanie nawierzchni o jednostronnym spadku należy rozpoczynać od dolnej krawędzi i przesuwając pasami podłużnymi częściowo nakładającymi się, w kierunku jej górnej krawędzi.

Nierówności lub zagłębienia powstałe w czasie zagęszczania powinny być wyrównywane na bieżąco przez spulchnienie warstwy kruszywa i dodanie lub usunięcie materiału, aż do otrzymania równej powierzchni.

W miejscach niedostępnych dla walców warstwa odcinająca i odsączająca powinna być zagęszczana płytami wibracyjnymi lub ubijakami mechanicznymi.

Zagęszczanie należy kontynuować do osiągnięcia wskaźnika zagęszczenia nie mniejszego od 1,0 według normalnej próby Proctora, przeprowadzonej według PN-B-04481 [1]. Wskaźnik zagęszczenia należy określać zgodnie z BN-77/8931-12 [8].

W przypadku, gdy gruboziarnisty materiał wbudowany w warstwę odsączającą lub odcinającą, uniemożliwia przeprowadzenie badania zagęszczenia według normalnej próby Proctora, kontrolę zagęszczenia należy oprzeć na metodzie obciążeń płytowych. Należy określić pierwotny i wtórny moduł odkształcenia warstwy według BN-64/8931-02 [6]. Stosunek wtórnego i pierwotnego modułu odkształcenia nie powinien przekraczać 2,2.

Wilgotność kruszywa podczas zagęszczania powinna być równa wilgotności optymalnej z tolerancją od -20% do +10% jej wartości. W przypadku, gdy wilgotność kruszywa jest wyższa od wilgotności optymalnej, kruszywo należy osuszyć przez mieszanie i napowietrzanie. W przypadku, gdy wilgotność kruszywa jest niższa od wilgotności optymalnej, kruszywo należy zwilżyć określoną ilością wody i równomiernie wymieszać.

15.2.11. Utrzymanie warstwy odsączającej i odcinającej

Warstwa odsączająca i odcinająca po wykonaniu, a przed ułożeniem następnej warstwy powinny być utrzymywane w dobrym stanie. Nie dopuszcza się ruchu budowlanego po wykonanej warstwie odcinającej lub odsączającej z geowłóknin. W przypadku warstwy z kruszywa dopuszcza się ruch pojazdów koniecznych dla wykonania wyżej leżącej warstwy nawierzchni.

Koszt napraw wynikłych z niewłaściwego utrzymania warstwy obciąża Wykonawcę robót.

15.2.12. Badania przed przystąpieniem do robót

Przed przystąpieniem do robót Wykonawca powinien wykonać badania kruszyw przeznaczonych do wykonania robót i przedstawić wyniki tych badań Zamawiającemu. Badania te powinny obejmować wszystkie właściwości kruszywa określone w p. 15.2.4.

Geowłókniny przeznaczone do wykonania warstwy odcinającej i odsączającej powinny posiadać aprobatę techniczną, zgodnie z pkt 15.2.5.

15.2.13. Częstotliwość oraz zakres badań i pomiarów

Częstotliwość oraz zakres badań i pomiarów dotyczących cech geometrycznych i zagęszczenia warstwy odsączającej i odcinającej podaje tablica 1.

Tablica 1. Częstotliwość oraz zakres badań i pomiarów warstwy odsączającej i odcinającej

| Lp. | Wyszczególnienie badań i pomiarów | Minimalna częstotliwość badań i pomiarów |
|-----|-----------------------------------|--|
| 1 | Szerokość warstwy | 10 razy na 1 km |
| 2 | Równość podłużna | co 20 m na każdym pasie ruchu |

| | | |
|---|---|---|
| 3 | Równość poprzeczna | 10 razy na 1 km |
| 4 | Spadki poprzeczne ^{*)} | 10 razy na 1 km |
| 5 | Rzędne wysokościowe | co 25 m w osi jezdni i na jej krawędziach dla autostrad i dróg ekspresowych, co 100 m dla pozostałych dróg |
| 6 | Ukształtowanie osi w planie ^{*)} | co 25 m w osi jezdni i na jej krawędziach dla autostrad i dróg ekspresowych, co 100 m dla pozostałych dróg |
| 7 | Grubość warstwy | Podczas budowy: w 3 punktach na każdej działce roboczej, lecz nie rzadziej niż raz na 400 m ² Przed odbiorem: w 3 punktach, lecz nie rzadziej niż raz na 2000 m ² |
| 8 | Zagęszczenie, wilgotność kruszywa | w 2 punktach na dziennej działce roboczej, lecz nie rzadziej niż raz na 600 m ² |

*) Dodatkowe pomiary spadków poprzecznych i ukształtowania osi w planie należy wykonać w punktach głównych łuków poziomych.

15.2.14. Szerokość warstwy

Szerokość warstwy nie może się różnić od szerokości projektowanej o więcej niż +10 cm, -5 cm.

15.2.15. Równość warstwy

Nierówności podłużne warstwy odcinającej i odsączającej należy mierzyć 4 metrową łatą, zgodnie z normą BN-68/8931-04 [7].

Nierówności poprzeczne warstwy odcinającej i odsączającej należy mierzyć 4 metrową łatą.

Nierówności nie mogą przekraczać 20 mm.

15.2.16. Spadki poprzeczne

Spadki poprzeczne warstwy odcinającej i odsączającej na prostych i łukach powinny być zgodne z dokumentacją projektową z tolerancją 0,5%.

15.2.17. Rzędne wysokościowe

Różnice pomiędzy rzędnymi wysokościowymi warstwy i rzędnymi projektowanymi nie powinny przekraczać +1 cm i -2 cm.

15.2.18. Grubość warstwy

Grubość warstwy powinna być zgodna z określoną w dokumentacji z tolerancją +1 cm, -2 cm.

Jeżeli warstwa, ze względów technologicznych, została wykonana w dwóch warstwach, należy mierzyć łączną grubość tych warstw.

Na wszystkich powierzchniach wadliwych pod względem grubości Wykonawca wykona naprawę warstwy przez spulchnienie warstwy na głębokość co najmniej 10 cm, uzupełnienie nowym materiałem o odpowiednich właściwościach, wyrównanie i ponowne zagęszczenie.

Roboty te Wykonawca wykona na własny koszt. Po wykonaniu tych robót nastąpi ponowny pomiar i ocena grubości warstwy, według wyżej podanych zasad na koszt Wykonawcy.

15.2.19. Zagęszczenie warstwy

Wskaźnik zagęszczenia warstwy odcinającej i odsączającej, określony wg BN-77/8931-12 [8] nie powinien być mniejszy od 1.

Jeżeli jako kryterium dobrego zagęszczenia warstwy stosuje się porównanie wartości modułów odkształcenia, to wartość stosunku wtórnego do pierwotnego modułu odkształcenia, określonych zgodnie z normą BN -64/8931-02 [6], nie powinna być większa od 2,2.

Wilgotność kruszywa w czasie zagęszczenia należy badać według PN-B-06714-17 [2]. Wilgotność kruszywa powinna być równa wilgotności optymalnej z tolerancją od -20% do +10%.

15.2.20. Obmiar robót

Jednostką obmiarową jest m^2 (metr kwadratowy) warstwy odcinającej i odsączającej.

15.2.21. Odbiór robót

Roboty uznaje się za wykonane zgodnie z dokumentacją projektową, SST i wymaganiami Inżyniera, jeżeli wszystkie pomiary i badania z zachowaniem tolerancji wg pkt 6 dały wyniki pozytywne.

15.2.22. Podstawa płatności

Cena wykonania $1m^2$ warstwy odsączającej i/lub odcinającej z kruszywa obejmuje:

- prace pomiarowe,
- dostarczenie i rozłożenie na uprzednio przygotowanym podłożu warstwy materiału o grubości
- i jakości określonej w dokumentacji projektowej i specyfikacji technicznej,
- wyrównanie ułożonej warstwy do wymaganego profilu,
- zagęszczenie wyprofilowanej warstwy,
- przeprowadzenie pomiarów i badań laboratoryjnych wymaganych w specyfikacji technicznej,
- utrzymanie warstwy.

Cena wykonania $1m^2$ warstwy odsączającej i/lub odcinającej z geowłóknin obejmuje:

- prace pomiarowe,
- dostarczenie i rozłożenie na uprzednio przygotowanym podłożu warstwy geowłóknin,
- pomiary kontrolne wymagane w specyfikacji technicznej,
- utrzymanie warstwy.

15.2.23. Normy

1. PN-B-04481 Grunty budowlane. Badania próbek gruntu
2. PN-B-06714-17 Kruszywa mineralne. Badania. Oznaczanie wilgotności
3. PN-B-11111 Kruszywa mineralne. Kruszywo naturalne do nawierzchni drogowych. Żwir i mieszanka
4. PN-B-11112 Kruszywa mineralne. Kruszywo łamane do nawierzchni drogowych
5. PN-B-11113 Kruszywa mineralne. Kruszywo naturalne do nawierzchni drogowych. Piasek
6. BN-64/8931-02 Drogi samochodowe. Oznaczanie modułu odkształcenia nawierzchni podatnych i podłoża przez obciążenie płytą
7. BN-68/8931-04 Drogi samochodowe. Pomiar równości nawierzchni planografem i łata
8. BN-77/8931-12 Oznaczanie wskaźnika zagęszczenia gruntu

15.3. POBUDOWA Z KRUSZYWA ŁAMANEGO STABILIZOWANEGO MECHANICZNIE

15.3.1. Przedmiot SST

Przedmiotem niniejszej szczegółowej specyfikacji technicznej (SST) są wymagania ogólne dotyczące wykonania i odbioru robót związanych z wykonywaniem podbudowy z kruszywa łamanego stabilizowanego mechanicznie pod nawierzchnie boisk

15.3.2. Zakres robót objętych SST

Ustalenia zawarte w niniejszej specyfikacji dotyczą zasad prowadzenia robót związanych z wykonywaniem podbudowy z kruszywa łamanego stabilizowanego mechanicznie.

Zakres robót :

- Podbudowa z kruszywa łamanego - warstwa dolna o grubości po zagęszczeniu 10 cm pod wszystkie boiska
- Podbudowa z kruszywa łamanego - warstwa górna o grubości po zagęszczeniu 5 cm –pod boiska koszykówki i siatkówki
- Podbudowa z kruszywa łamanego - warstwa górna o grubości po zagęszczeniu 9 cm
- (5cm kruszywo 0-31,5 i 4cm miał kamienny 0-4mm) – pod boisko piłki nożnej

15.3.3. Rodzaje materiałów

Materiałem do wykonania podbudowy z kruszyw łamanych stabilizowanych mechanicznie powinno być kruszywo łamane, uzyskane w wyniku przekruszenia surowca skalnego lub kamieni narzutowych i otoczków albo ziarn żwiru większych od 8 mm.

Kruszywo powinno być jednorodne bez zanieczyszczeń obcych i bez domieszek gliny.

15.3.4. Sprzęt

Wykonawca jest zobowiązany do używania jedynie takiego sprzętu, który nie spowoduje niekorzystnego wpływu na jakość wykonywanych robót. Sprzęt używany do robót powinien być zgodny z ofertą Wykonawcy i powinien odpowiadać pod względem typów i ilości wskazaniom zawartym w SST, programie zapewnienia jakości lub projekcie organizacji robót, zaakceptowanym przez Zamawiającego.

Liczba i wydajność sprzętu będzie gwarantować przeprowadzenie robót, zgodnie z zasadami określonymi w dokumentacji projektowej, SST i wskazaniach Zamawiającego w terminie przewidzianym umową.

Sprzęt będący własnością Wykonawcy lub wynajęty do wykonania robót ma być utrzymywany w dobrym stanie i gotowości do pracy. Będzie spełniał normy ochrony środowiska i przepisy dotyczące jego użytkowania.

Wykonawca dostarczy Zamawiającego kopie dokumentów potwierdzających dopuszczenie sprzętu do użytkowania, tam gdzie jest to wymagane przepisami.

Jeżeli dokumentacja projektowa lub SST przewidują możliwość wariantowego użycia sprzętu przy wykonywanych robotach, wykonawca powiadomi Zamawiającego o swoim zamiarze wyboru i uzyska jego akceptację przed użyciem sprzętu. Wybrany sprzęt, po akceptacji Inspektora nadzoru, nie może być później zmieniany bez jego zgody.

15.3.5. Transport

Wykonawca jest zobowiązany do stosowania jedynie takich środków transportu, które nie wpłyną niekorzystnie na jakość wykonywanych robót i właściwości przewożonych materiałów. Liczba środków transportu będzie zapewniać prowadzenie robót zgodnie z zasadami określonymi w dokumentacji projektowej, SST i wskazaniach Zamawiającego w terminie przewidzianym w umowie.

15.3.6. Wykonanie robót

Wykonawca jest odpowiedzialny za prowadzenie robót zgodnie z umową oraz za jakość zastosowanych materiałów i wykonywanych robót, za ich zgodność z dokumentacją projektową, wymaganiami SST, PZJ, projektu organizacji robót oraz poleceniami Zamawiającego.

Wykonawca ponosi odpowiedzialność za pełną obsługę geodezyjną przy wykonywaniu wszystkich elementów robót określonych w dokumentacji projektowej lub przekazanych na piśmie przez Zamawiającego.

Następstwa jakiegokolwiek błędu spowodowanego przez Wykonawcę w wytyczeniu i wykonywaniu robót zostaną, jeśli wymagać tego będzie Zamawiającego, poprawione przez Wykonawcę na własny koszt.

Decyzje Zamawiającego dotyczące akceptacji lub odrzucenia materiałów i elementów robót będą oparte na wymaganiach sformułowanych w dokumentach umowy, dokumentacji projektowej i w SST, a także w normach i wytycznych.

Polecenia Inspektora nadzoru lub osoby wyznaczonej przez Zamawiającego dotyczące realizacji robót będą wykonywane przez Wykonawcę nie później niż w czasie przez niego wyznaczonym, pod groźbą wstrzymania robót. Skutki finansowe z tytułu wstrzymania robót w takiej sytuacji ponosi Wykonawca.

15.3.7. Kontrola jakości robót

Wykonawca jest odpowiedzialny za pełną kontrolę jakości robót i stosowanych materiałów. Wykonawca zapewni odpowiedni system kontroli, włączając w to personel, laboratorium, sprzęt, zaopatrzenie i wszystkie urządzenia niezbędne do pobierania próbek i badań materiałów oraz robót.

Wykonawca będzie przeprowadzać pomiary i badania materiałów oraz robót z częstotliwością zapewniającą stwierdzenie, że roboty wykonano zgodnie z wymaganiami zawartymi w dokumentacji projektowej i SST.

Minimalne wymagania, co do zakresu badań i ich częstotliwości są określone w SST. W przypadku, gdy nie zostały one tam określone, Zamawiającego ustali, jaki zakres kontroli jest konieczny, aby zapewnić wykonanie robót zgodnie z umową.

Inspektor nadzoru będzie mieć nieograniczony dostęp do pomieszczeń laboratoryjnych Wykonawcy w celu ich inspekcji.

Zamawiającego będzie przekazywać Wykonawcy pisemne informacje o jakichkolwiek niedociągnięciach dotyczących urządzeń laboratoryjnych, sprzętu, zaopatrzenia laboratorium, pracy personelu lub metod badawczych, jeżeli niedociągnięcia te będą tak poważne, że mogą wpłynąć ujemnie na wyniki badań, Zamawiającego natychmiast wstrzyma użycie do robót badanych materiałów i dopuści je do użytku dopiero wtedy, gdy niedociągnięcia w pracy laboratorium Wykonawcy zostaną usunięte i stwierdzona zostanie odpowiednia jakość tych materiałów.

Wszystkie koszty związane z organizowaniem i prowadzeniem badań materiałów i robót ponosi Wykonawca.

15.3.8. Podstawa płatności

Cena wykonania 1 m² podbudowy obejmuje:

- prace pomiarowe i roboty przygotowawcze,
- oznakowanie robót,
- sprawdzenie i ewentualną naprawę podłoża,
- przygotowanie mieszanki z kruszywa, zgodnie z receptą,
- dostarczenie mieszanki na miejsce wbudowania,
- rozłożenie mieszanki
- zagęszczenie rozłożonej mieszanki,
- przeprowadzenie pomiarów i badań laboratoryjnych określonych w specyfikacji technicznej,
- utrzymanie podbudowy w czasie robót.

15.4. BETONOWE OBRZEŻA NAWIERZCHNI

15.4.1. Przedmiot SST

Przedmiotem niniejszej szczegółowej specyfikacji technicznej (SST) są wymagania dotyczące wykonania i odbioru robót związanych z ustawieniem betonowego obrzeża na zakończeniu nawierzchni boisk.

15.4.2. Zakres robót objętych SST

Ustalenia zawarte w niniejszej specyfikacji dotyczą zasad prowadzenia robót związanych:

- a) Obrzeża betonowe z wykonaniem ław betonowych na podsypce cementowo-piaskowej

15.4.3. Określenia podstawowe

Obrzeża chodnikowe - belki betonowe rozgraniczające jednostronnie lub dwustronnie ciągi komunikacyjne od terenów nie przeznaczonych do komunikacji.

15.4.4. Transport obrzeży betonowych

Betonowe obrzeża chodnikowe mogą być przewożone dowolnymi środkami transportu po osiągnięciu przez beton wytrzymałości minimum 0,7 wytrzymałości projektowanej.

Obrzeża powinny być zabezpieczone przed przemieszczeniem się i uszkodzeniami w czasie transportu.

15.4.5. Wykonanie koryta

Koryto pod podsypkę (ławę) należy wykonywać zgodnie z PN-B-06050 [1].

Wymiary wykopu powinny odpowiadać wymiarom ławy w planie z uwzględnieniem w szerokości dna wykopu ew. konstrukcji szalunku.

15.4.6. Podłoże lub podsypka (ława)

Podłoże pod ustawienie obrzeża może stanowić rodzimy grunt piaszczysty lub podsypka (ława) ze żwiru lub piasku, o grubości warstwy od 3 do 5 cm po zagęszczeniu. Podsypkę (ławę) wykonuje się przez zasypanie koryta żwirem lub piaskiem i zagęszczenie z polewaniem wodą.

15.4.7. Ustawienie betonowych obrzeży chodnikowych

Betonowe obrzeża chodnikowe należy ustawiać na wykonanym podłożu w miejscu i ze światłem (odległością górnej powierzchni obrzeża od ciągu komunikacyjnego) zgodnym z ustaleniami dokumentacji projektowej.

Zewnętrzna ściana obrzeża powinna być obsypana piaskiem, żwirem lub miejscowym gruntem przepuszczalnym, starannie ubitym.

Spoiny nie powinny przekraczać szerokości 1 cm. Należy wypełnić je piaskiem lub zaprawą cementowo-piaskową w stosunku 1:2. Spoiny przed zalaniem należy oczyścić i zmyć wodą. Spoiny muszą być wypełnione całkowicie na pełną głębokość.

15.4.8. Badania przed przystąpieniem do robót

Przed przystąpieniem do robót Wykonawca powinien wykonać badania materiałów przeznaczonych do ustawienia betonowych obrzeży chodnikowych i przedstawić wyniki tych badań Inżynierowi do akceptacji.

Sprawdzenie wyglądu zewnętrznego należy przeprowadzić na podstawie oględzin elementu przez pomiar i policzenie uszkodzeń występujących na powierzchniach i krawędziach elementu, zgodnie z wymaganiami tablicy 3. Pomiary długości i głębokości uszkodzeń należy wykonać za pomocą przymiaru stalowego lub suwmiarki z dokładnością do 1 mm, zgodnie z ustaleniami PN-B-10021 [4].

Sprawdzenie kształtu i wymiarów elementów należy przeprowadzić z dokładnością do 1 mm przy użyciu suwmiarki oraz przymiaru stalowego lub taśmy, zgodnie z wymaganiami tablicy 1 i 2. Sprawdzenie kątów prostych w narożach elementów wykonuje się przez przyłożenie kątownika do badanego naroża i zmierzenia odchyłek z dokładnością do 1 mm.

15.4.9. Badania w czasie robót

W czasie robót należy sprawdzać wykonanie:

- a) koryta pod podsypkę (ławę)
- b) podłoża z rodzimego gruntu piaszczystego lub podsypki (ławy) ze żwiru lub piasku
- c) ustawienia betonowego obrzeża chodnikowego
- d) linii obrzeża w planie, które może wynosić 2 cm na każde 100 m długości obrzeża,
- e) niwelety górnej płaszczyzny obrzeża, które może wynosić 1 cm na każde 100 m długości obrzeża,
- f) wypełnienia spoin, sprawdzane co 10 metrów, które powinno wykazywać całkowite wypełnienie badanej spoiny na pełną głębokość.

15.4.10. Obmiar robót

Jednostką obmiarową jest m (metr) ustawionego betonowego obrzeża chodnikowego.

15.4.11. Odbiór robót

Roboty uznaje się za wykonane zgodnie z dokumentacją projektową, SST i wymaganiami Inżyniera, jeżeli wszystkie pomiary i badania z zachowaniem tolerancji dały wyniki \geq pozytywne.

Odbiorowi robót zanikających i ulegających zakryciu podlegają:

- wykonane koryto,
- wykonana podsypka.

15.4.12. Podstawa płatności

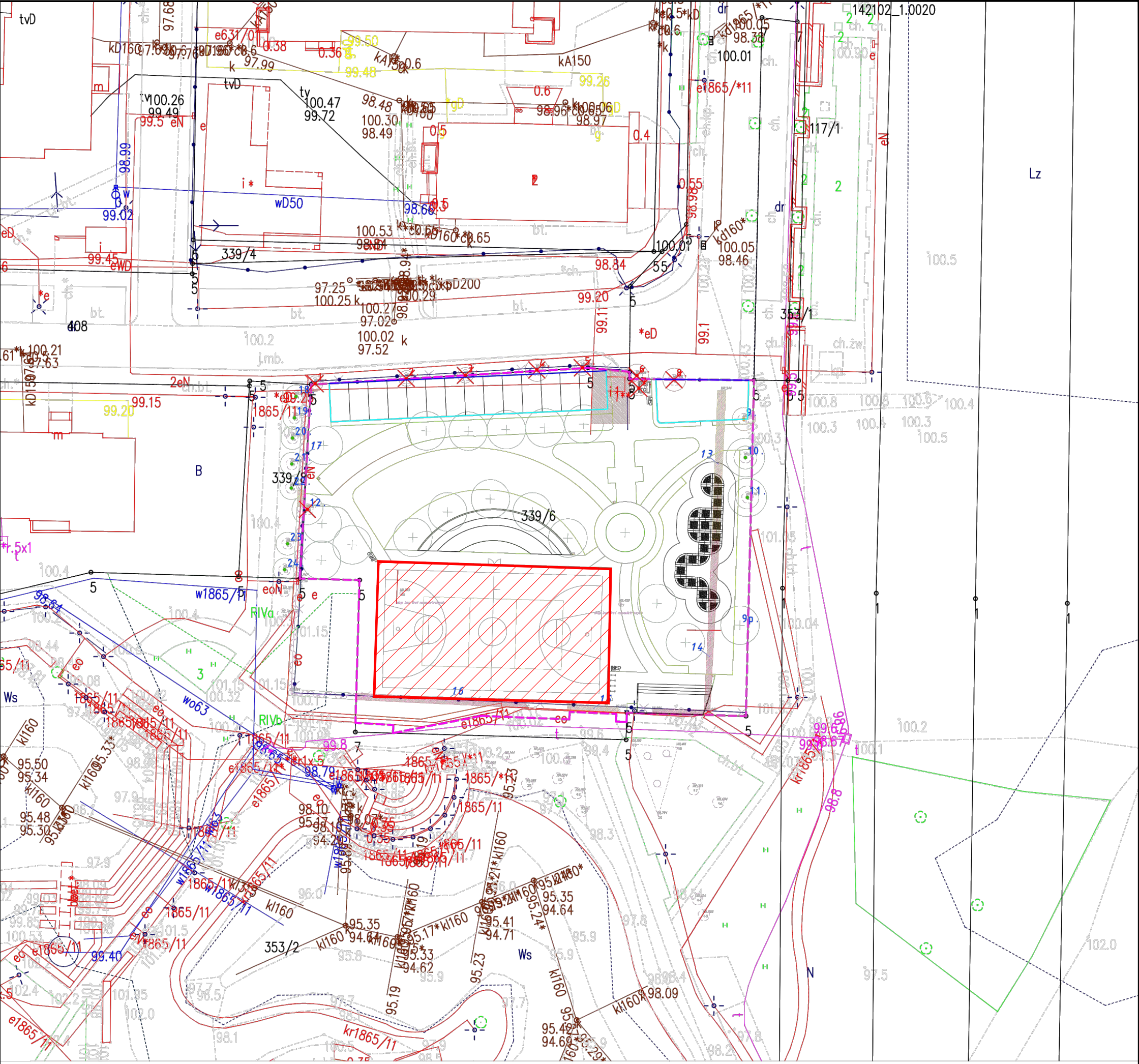
Cena wykonania 1 m betonowego obrzeża chodnikowego obejmuje:

- prace pomiarowe i roboty przygotowawcze,
- dostarczenie materiałów,
- wykonanie koryta,
- rozścielenie i ubicie podsypki,
- ustawienie obrzeża,
- wypełnienie spoin,
- obsypanie zewnętrznej ściany obrzeża,
- wykonanie badań i pomiarów wymaganych w specyfikacji technicznej.


15.4.13. Normy

1. PN-B-06050 Roboty ziemne budowlane
2. PN-B-06250 Beton zwykły
3. PN-B-06711 Kruszywo mineralne. Piasek do betonów i zapraw

4. PN-B-10021 Prefabrykaty budowlane z betonu. Metody pomiaru cech geometrycznych
5. PN-B-11111 Kruszywo mineralne. Kruszywa naturalne do nawierzchni drogowych. Żwir i mieszanka
6. PN-B-11113 Kruszywo mineralne. Kruszywa naturalne do nawierzchni drogowych.
7. Piasek
8. PN-B-19701 Cement. Cement powszechnego użytku. Skład, wymagania i ocena zgodności
9. BN-80/6775 Prefabrykaty budowlane z betonu. Elementy nawierzchni dróg, ulic, parkingów i torowisk tramwajowych. Wspólne wymagania i badania
10. BN-80/6775-Prefabrykaty budowlane z betonu. Elementy nawierzchni dróg, ulic, 03/04 parkingów i torowisk tramwajowych. Krawężniki i obrzeża.



LEGENDA:

zakres opracowania

INWESTOR:

GINA MIASTO PRUSZKÓW ul. J.I. Kraszewskiego 14/16, 05-800 Pruszków

NAZWA I ADRES:

Zmiana nawierzchni boiska wielofunkcyjnego przy ulicy Pani Latter w Pruszkowie
adres: ul. Pani Latter, 05-800 Pruszków,
część działki ew. nr: 339/6

TREŚĆ RYSUNKU:

Zakres opracowania

PROJEKTANT:

mgr inż. arch. Joanna Okrasa

| DATA | SKALA | RYSEK |
|---------|-------|-------|
| 06/2022 | 1:250 | Z01 |

PROJEKT OPRACOWANY JEST WEDŁUG INDYWIDUALNEGO ROZWIĄZANIA I TWÓRCA ZACHOWUJE PRAWO DO OCHRONY AUTORSKICH DÓBR OSOBISTYCH