

PRZEDSIĘBIORSTWO WIELOBRANŻOWE

„INWESDIM”

Spółka z o.o.

45-062 Opole, ul. T. Kościuszki 31

e-mail: sekretariat@inwesdim.biz tel. 77 454 29 94

Nazwa elementu projektu budowlanego	PROJEKT TECHNICZNY – ETAP II
Nazwa zamierzenia budowlanego	PRZEBUDOWA GMINNEGO OŚRODKA KULTURY, SPORTU I REKREACJI /DAWNEGO ZABYTKOWEGO KASYNA OFICERSKIEGO/
Adres obiektu budowlanego	48-316 Łambinowice, ul. Muzealna 1
Kategoria obiektu budowlanego	IX
- nazwa jednostki ewidencyjnej, - nazwa i numer obrębu ewidencyjnego - numery działek ewidencyjnych, na których obiekt jest usytuowany	Jednostka ewidencyjna: ŁAMBINOWICE obręb: Łambinowice 0006 k.m. 3, działki nr 592/9 i 592/26
Imię i nazwisko lub nazwę inwestora, adres inwestora	GMINA ŁAMBINOWICE 48-316 Łambinowice, ul. Tadeusza Zawadzkiego 29

Zakres opracowania	Pełniona funkcja projektowa	Imię i nazwisko, specjalność i numer uprawnień budowlanych	Data opracowania	Podpis
ARCHITEKTURA	PROJEKTANT spec. uprawnień	mgr inż. arch. Krystyna Piecuch 125/89/Op architektoniczna do projektowania bez ograniczeń	Grudzień 2022	
ELEMENTY KONSTRUKCJI	PROJEKTANT spec. uprawnień	mgr inż. Piotr Bajno OPL/0943/POOK/13 do projektowania bez ograniczeń	Grudzień 2022	

ZAWARTOŚĆ OPRACOWANIA

Część opisowa

1. PRZEZNACZENIE I PROGRAM UŻYTKOWY
 - 1.1. Opis stanu istniejącego
 - 1.2. Założenia projektowe
2. ZAKRES OPRACOWANIA /FORMA I FUNKCJA OBIEKTU/
 - 2.1. Ochrona konserwatorska
3. PRZEBUDOWA - UKŁAD KONSTRUKCYJNY - PROJEKTOWANE PRACE BUDOWLANE
 - 3.1. Analiza stanu technicznego
 - 3.2. Warunki geotechniczne
 - 3.3. Fundamenty
 - 3.4. Ściany
 - 3.5. Kanały
 - 3.6. Układ konstrukcyjny
 - 3.7. Przekrycia otworów
 - 3.8. Stolarka okienna i drzwiowa
 - 3.9. Posadzki
 - 3.10. Wyburzenia i zamurowania
4. CHARAKTERYSTYKA ENERGETYCZNA OBIEKTU
5. DANE TECHNICZNE CHARAKTERYZUJĄCE WPŁYW NA ŚRODOWISKO I JEGO WYKORZYSTANIE ORAZ ZDROWIE LUDZI I OBIEKTY SĄSIEDNIE
6. UWAGI KOŃCOWE

1. PRZEZNACZENIE I PROGRAM UŻYTKOWY

Przedmiotem opracowania jest przebudowa istniejącego budynku Gminnego Ośrodka Kultury, Sportu i Rekreacji -dawnego kasyna oficerskiego na terenie byłego obozu jenieckiego w Łambinowicach. Przebudowa budynku będzie przebiegała w trzech, niezależnych od siebie etapach, możliwych do realizacji i użytkowania:

- a/ przebudowa i wzmocnienie konstrukcji całego budynku, realizacja przebudowy w części piętrowej budynku i 2 przybudówek,
- b/ przebudowa sali,
- c/ remont konserwatorski elewacji.

Kategoria obiektu budowlanego -IX- budynki kultury, nauki i oświaty, jak: teatry, opery, kina, muzea, galerie sztuki, biblioteki, archiwa, domy kultury.

Niniejszy opis dotyczy II etapu – przebudowy sali.

1.1. Opis stanu istniejącego

Lokalizacja obiektu:

Łambinowice ul. Muzealna 1, pow. Nysa, woj. opolskie, obręb 0006 Łambinowice, karta mapy 3, działki nr 592/9 i 592/26

Inwestor:

Gmina Łambinowice z siedzibą ul. Tadeusza Zawadzkiego 29, 48-316 Łambinowice

Opis zagospodarowania w części projektu Zagospodarowanie terenu

Przedmiotowy budynek posiada przyłącza:

- przyłącze elektryczne
- przyłącze wodne
- przyłącze kanalizacyjne
- przyłącze teletechniczne.

1.2. Założenia projektowe

Ze względu na stan techniczny budynek został wyłączony z użytkowania. Planowana inwestycja, polegająca na wzmocnieniu konstrukcji budynku i spełnieniu obowiązujących przepisów nie spowoduje zakłóceń w funkcjonowaniu działek ani innych obiektów, znajdujących się na terenie strefy ochrony konserwatorskiej Miejsca Pamięci Narodowej.

Nie zmieni również układu funkcjonalnego obiektu, ani jego zagospodarowania.

Po przebudowie będzie to nadal Gminny Ośrodek Kultury, Sportu i Rekreacji.

Funkcja:

Sala użytkowana będzie przez Gminny Ośrodek Kultury, Sportu i Rekreacji. Będzie także służyć Gminie Łambinowice do organizowania uroczystości gminnych związanych z dożynkami, konkursami, wystawami i spotkaniami z mieszkańcami Gminy. Może być także wynajmowana dla mieszkańców gminy.

Ze względu na stan techniczny i charakter obiektu sala nie może służyć do organizacji hucznych zabaw, sylwestrów, wesel z uwzględnieniem głośnej muzyki i drgań.

Wzmocnienie konstrukcji ścian sali i stropu zostanie wykonane w I etapie. Obecny etap obejmuje :

- wykonanie izolacji przeciwwilgociowej, izolacji termicznej, posadzki z warstwą wykończeniową oraz instalacją ogrzewania podłogowego,
- wykonanie ocieplenia od wewnątrz trzech ścian oraz tynków wszystkich ścian,
- demontaż istniejących listew ozdobnych i obramowań okiennych w celu ich oczyszczenia i ponownego montażu,
- montaż okien wewnętrznych nowych na wzór istniejących, dwuszybowych z nawiewnikami,
- konserwacja okien istniejących,
- konserwacja drzwi wejściowych z zastąpieniem przeszkleń jednoszybowych w skrzydłach zewnętrznych na dwuszybowe,
- oczyszczenie i konserwacja balkonu,
- demontaż zamurowania (oddzielenia p.poż z I etapu) drzwi wejściowych do sali z poziomu parteru i I piętra,
- montaż drzwi stylowych z obramieniem i opaskami,
- zabezpieczenie p.poż konstrukcji wzmacniającej sali,
- wykonanie wystroju wnętrz, zgodnie z ustaleniami z Opolskim Wojewódzkim Konserwatorem Zabytków o przywróceniu Sali wystroju z lat 30 tych XX wieku na podstawie zdjęć archiwalnych,
- montaż skrzyń z bali imitujących pierwotne słupy konstrukcyjne, rygle stropowe i obramienia wokół ścian na poziomie sufitu wykonać ze skrzyń z bali montowanych do podkonstrukcji stalowej (wszystkie elementy drewniane wystroju pokryć lakierem do stopnia NRO),
- montaż siatki listew ozdobnych na suficie,
- malowanie ścian,
- wykonanie podestu sceny ze schodami i zabezpieczenie do stopnia NRO,
- montaż żyrandoli, oświetlenia scenicznego.

2. ZAKRES OPRACOWANIA / FORMA I FUNKCJA OBIEKTU

Zakres opracowania obejmuje wykonanie projektu przebudowy w tym sali.

2.1. Ochrona konserwatorska

Budynek zabytkowego kasyna oficerskiego znajduje się na terenie Miejsca Pamięci Narodowej w Łambinowicach na działkach nr 592/9 i 592/26. Jest to obiekt wolnostojący, czterobryłowy, składający się z części w której zlokalizowana jest sala (była jadalnia kasyna oficerskiego), dwukondygnacyjnej części administracyjnej wraz z dobudowaną częścią parterową, oraz parterowym zapleczem kuchennym.

Budynek kasyna powstał ok. 1885 r. na potrzeby komendy poligonu i pełnił rolę kasyna oficerskiego. Zawierał on i nadal zawiera salę (wcześniej pełniła funkcję sali jadalnej) oraz obszerne zaplecze. W czasie pierwszej i drugiej wojny światowej budynek pełnił różne funkcje. Do niedawna pełnił funkcję kulturalno – oświatową, stanowiąc siedzibę Gminnego Ośrodka Kultury, Sportu i Rekreacji w Łambinowicach.

Ze względu na stan techniczny budynek został wyłączony z użytkowania. Planowana inwestycja, polegająca na wzmocnieniu konstrukcji budynku i spełnieniu obowiązujących przepisów nie spowoduje zakłóceń w funkcjonowaniu działek ani innych obiektów, znajdujących się na terenie strefy ochrony konserwatorskiej Miejsca Pamięci Narodowej. Nie zmieni również układu funkcjonalnego obiektu, ani jego zagospodarowania. **Na powyższy zakres przebudowy uzyskano pozwolenie opolskiego Woj. Konserwatora Zabytków.**

3. PRZEBUDOWA - UKŁAD KONSTRUKCYJNY - PROJEKTOWANE PRACE BUDOWLANE

3.1. Analiza stanu technicznego

Na podstawie inwentaryzacji, ekspertyzy konstrukcyjnej oraz na podstawie oględzin makroskopowych poszczególnych elementów i obliczeń można stwierdzić, że: stan techniczny budynku z punktu widzenia nośności elementów konstrukcyjnych takich jak fundamenty i ściany jest zły.

Pierwotny wystrój sali charakterystyczny dla XIX w. wewnątrz z pilastrami zakończonymi głowicami z bogato zdobionymi fasetami i sufitem nie zachował się. Nastąpiła przebudowa w latach 30-tych XX w. ze znacznym uproszczeniem formy wnętrza. Usunięto wszelkie zdobienie, słupy konstrukcyjne i rygle drewniane zostały uwidocznione. Jedynym elementem zdobniczym była siatka profili drewnianych pokrywająca sufit. Brak dokładnych zdjęć pierwotnego wystroju nie pozwala na jego odtworzenie.

3.2. Warunki geotechniczne

Badania geologiczne dołączono do dokumentacji.

3.3. Fundamentowanie

W 1 etapie realizacji projektuje się wzmocnienie fundamentów w pełnym zakresie. Szczegóły w projekcie konstrukcji.

3.4. Ściany

Ściany zewnętrzne

Istniejące bez zmian. Ocieplenie ścian zewnętrznych od wewnątrz budynku. Grubość docieplenia w całości pokryje konstrukcje wsporcze sali. Dodatkowo pierwotne słupy i konstrukcja zostaną zabezpieczone p.poż. W celu zachowania proporcji wtórnego wystroju i jego plastyczności dodaje się słupy i skrzynie jako wystrój sali.

3.5. Kanały

Ze względu na sporadyczność użytkowania sali, ekonomiczność ogrzewania i olbrzymią kubaturę projektuje się jednokrotną wymianę powietrza kanałami wentylacyjnymi z blachy zlokalizowanymi na poziomie 20 cm pod stropem. Kanały wentylacyjne mieszczą się w dociepleniu sali. Przejścia przez strop sali zabezpieczone p.poż wg uwag na rysunkach. Powyżej stropu z warstwą docieplenia wyprowadzone ponad dach. Wykonano w I etapie.

3.6. Układ konstrukcyjny

Zabezpieczenie konstrukcji sali wykonano w I etapie.

Zabezpieczenie przed wpływami eksploatacji górniczej - nie dotyczy

Konstrukcja drewniano-murowana szachulcowa istniejąca, stropy drewniane.

3.7. Przekrycia otworów

Nadproża – małe otwory nadproża typowe, większe otwory nadproża indywidualne wg projektu konstrukcji.

3.8. Stolarka okienne i drzwiowa

Po wykonaniu posadzek należy pobrać wymiar z natury do wykonania stolarki drzwiowej.

Drzwi:

- nowe, drewniane, płycinowe z opaską i obramieniem, kolor i typ drzwi dobrać w nadzorze autorskim – drzwi odtworzeniowe;
- stosować klamki o wysokiej odporności na zużycie;
- drzwi istniejące oczyścić z późniejszych nawarstwień malarskich, zabezpieczyć przed szkodnikami technicznymi drewna i grzybami. Elementy zniszczone i zbutwiałe wymienić na nowe. Zdemonstować przeszklenie skrzydeł zewnętrznych, o ile to możliwe pogłębić frez do montażu zestawu 2 szybowego 3-6-3. Duże ubytki wypełnić szpachlą. Pomalować. Typ farb podano w opisie Programu prac konserwatorskich.

Okna:

- zdemonstować listwy obramienia okien, oczyścić, zakonserwować;
- istniejące okna poddać konserwacji, oczyścić, zakonserwować, uzupełnić ubytki, uzupełnić zamki, oczyścić okucia, uszczelnić połączenia;
- nowe okna, odtworzeniowe ze wszystkimi detalami i podziałami, montowane do podkonstrukcji od wewnątrz. Kolor zostanie dobrany w ramach nadzoru autorskiego. Wokół nowego okna zamontować zakonserwowane obramienia. Parapety od

wewnątrz nowe z drewna, w kolorze stolarki, Okna wyposażać w systemowe nawiewniki.

3.9. Posadzki

Według zestawienia na poszczególnych rzutach. Różnica pomiędzy posadzkami wewnątrz, między pomieszczeniami i zewnątrz budynku nie może przekraczać 2 cm. Faktura i kolor posadzek w pomieszczeniach ogólnie dostępnych zostaną dobrane w nadzorze autorskim.

3.10. Wyburzenia i zamurowania

Wyburzenia oraz zamurowania należy wykonać w miejscach zaznaczonych w dokumentacji rysunkowej. Zamurowania w ścianach murowanych wykonać na pełną grubość ścian z cegły pełnej na zaprawie wapienno-cementowej .

4. CHARAKTERYSTYKA ENERGETYCZNA OBIEKTU

Budynek ujęty jest w gminnej ewidencji zabytków a teren wpisany jest do rejestru zabytków i niemożliwe jest ocieplenie budynku od zewnątrz. Zastosowano inną formę termomodernizacji poprzez docieplenie budynku od strony wewnętrznej płytami multipor. Nowa stolarka, ocieplenie posadzki na gruncie i poddasza znacznie poprawia warunki i zmniejsza koszty utrzymania budynku.

5. DANE TECHNICZNE OBIEKTU BUDOWLANEGO CHARAKTRYZUJĄCE WPŁYW NA ŚRODOWISKO I JEGO WYKORZYSTANIE, ORAZ NA ZDROWIE LUDZI I OBIEKTY SĄSIEDNIE

Bez zmian

6. UWAGI KOŃCOWE

- Stosować wyłącznie materiały posiadające certyfikat na znak bezpieczeństwa, aprobatę techniczną lub promesę (przrzeczenie aprobaty);
- Wszystkie prace prowadzić zgodnie z warunkami technicznymi wykonania i odbioru robót w budownictwie, normami i przepisami szczegółowymi, pod nadzorem osoby uprawnionej;
- Stosowanie materiałów zastępczych oraz innych rozwiązań technicznych odbiegających od podanych w niniejszym projekcie jest niedozwolone. Dopuszcza się stosowanie materiałów zamiennych pod warunkiem uzasadnienia i wykazania spełnienia warunków wytrzymałościowo - cieplnych oraz po uzyskaniu aprobaty Inwestora i Projektanta;
- Wszystkie elementy ujęte w opisie a nie ujęte na rysunkach lub ujęte na rysunkach a nie ujęte w opisie, winny być traktowane, jakby były ujęte w obu. W przypadku rozbieżności w jakimkolwiek z elementów dokumentacji, należy zgłosić Projektantowi, który zobowiązany będzie do rozstrzygnięcia problemu. Wszystkie rysunki należy

rozpatrywać łącznie;

- W przypadku konieczności, inne elementy, oznaczenia lub specyfikacje mogą zostać dodane przez Projektanta, zgodnie z obowiązującymi przepisami;
- Opis należy rozpatrywać wraz z opisami na rysunkach i Programem prac konserwatorskich.

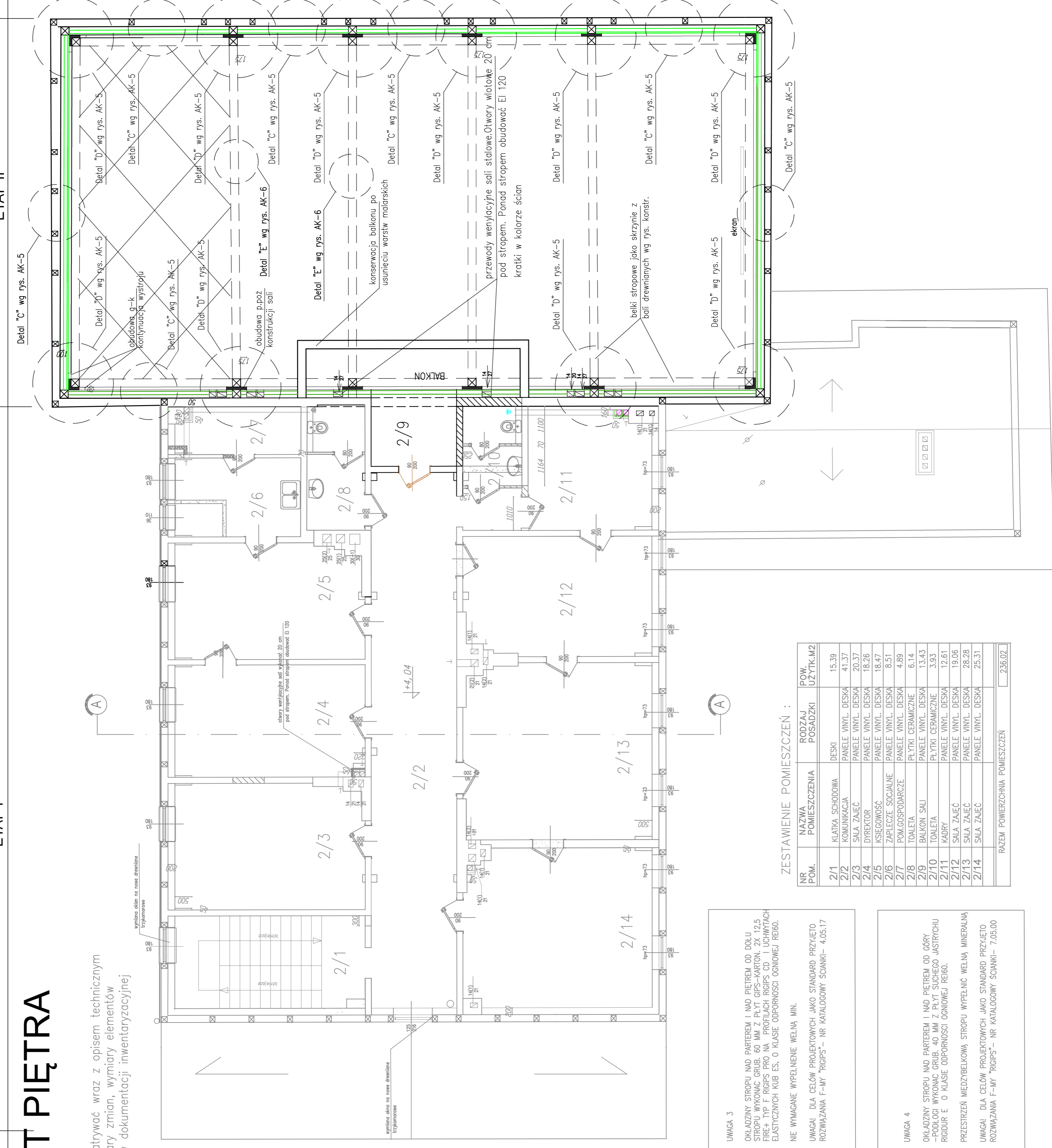
RZUT PIĘTRA

UWAGA

Rysunek rozpatrywać wraz z opisem technicznym
Podano wymiary zmian, wymiary elementów
istniejących w dokumentacji inwentaryzacyjnej

ETAP I

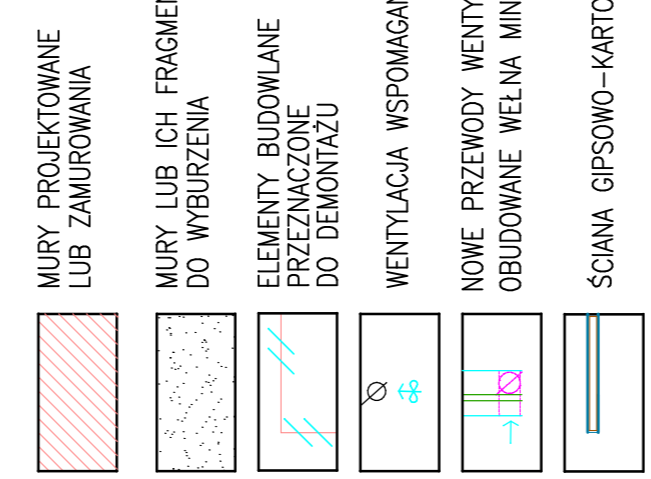
ETAP II



PRZEWODY WENTYLACYJNE Z RUR WENT. "SPHO"
POPROWADZIĆ POD POŁACIA DACHU I WYPROWADZIĆ
POWYŻEJ POZIOMYCH PRZEWODÓW WENTYLACYJNYCH
ZASTOSOWAĆ PRZESZCZEM Z WĘGLY MIN. GRUB. 5.00M

OTWAR PRZESZCZA PRZEWODÓW WENTYL. PRZEZ STROP
PODDASZA OBUJEDNIAĆ OD ZEWNĄTRZ PŁYTA PROMATECT
L500 30 MM, WARSTWA 5 CM WĘGLY MIN. TWARDEJ
MIN. 40 KG/M3 I PŁYTA PROMATECT L500 50 MM OD
STRONY PRZEWODU Z ZACHOWANIEM DYSTANSU PASMAMI
DYSTANSOWYMI

ŁĄCZENIA OBUJEDNÓW P.POZ USZCZELNIĆ DODATKOWO
MASKĄ USZCZELNIACIĄ PROMISEAL A



ZESTAWIENIE POMIESZCZEŃ :

NR POM.	NAMNA POMIESZCZENIA	ROZJAZ POSADZKI	POW. UŻYTK.M2
2/1	KLATKA SCHODOWA	DESKI	15,39
2/2	KOMUNIKACJA	PANELE WINTL. DESKA	41,37
2/3	SALA ZALĘC	PANELE WINTL. DESKA	20,37
2/4	DIREKTOR	PANELE WINTL. DESKA	18,26
2/5	KSIĘGOWNIA	PANELE WINTL. DESKA	18,47
2/6	ZAPLECZE SOCIALNE	PANELE WINTL. DESKA	8,51
2/7	POMOGOSPODARSTWO	PANELE WINTL. DESKA	4,28
2/8	TOILETA	PANELE CERAMICZNE	61,4
2/9	TOILETA	PANELE CERAMICZNE	3,83
2/10	FOKUSION SŁU	PANELE WINTL. DESKA	13,61
2/11	KURSOR	PANELE WINTL. DESKA	10,08
2/12	SALA ZALĘC	PANELE WINTL. DESKA	28,28
2/13	SALA ZALĘC	PANELE WINTL. DESKA	25,51
2/14	SALA ZALĘC	PANELE WINTL. DESKA	25,51
RAZEM POMIERSZCZENIA			235,02

UMIAGA 3
OKŁADZINY STROPU NAD PARTEREM I NAD PIĘTREM OD DOLU
STROPU WYKONAC GRUB. 60 MM Z PŁYT GIPS-KARTON. 2X 12,5
FIRE+ TYP F. RIGIPS PRO NA PROFILACH RIGIPS CD. I UCHWYTACH
ELASTYCZNYCH KUB ES. O KLASIE ODPOWIEDSI OGNIOWEJ REB0.
NIE WYMAGANE WYPELNIENIE WELNA MIN.
UMIAGA 4
DIA CELOW PROJEKTOWYCH JAKO STANDARD PRZYJETO
ROZMIARZANA F-MY "RIGIPS" - NR KATALOGOWY SOKANKI- 4.05.17

UMIAGA 4
OKŁADZINY STROPU NAD PARTEREM I NAD PIĘTREM OD GÓRY
- PODŁOŻY WYKONAC GRUB. 40 MM Z PŁYT SUDREGO JASTRICHU
RIGOUR E O KLASIE ODPOWIEDSI OGNIOWEJ REB0.
PRZESTRZEN MIEDZBELKOWA STROPU WYPELNIC WELNA MINERALNA
UMIAGA 5
DIA CELOW PROJEKTOWYCH JAKO STANDARD PRZYJETO
ROZMIARZANA F-MY "RIGIPS" - NR KATALOGOWY SOKANKI- 7.05.00

NAMNA I ADRES OBIEKTU	PRZEBUDOWA BUDYNKU GIMNNEGO OSRODKA KULTURY SPORTU I REKREACJI / DAWNEGO ZABYTKOWEGO KASYNIA OFICERSKIEGO I LAMBINOWICE UL. MUZEALNA 1		
TYP RYSUNKU	STADIUM DOKUMENTACJI	PROJEKT TECHNICZNY	PROJEKTOWA ARCHITECTURA
PROJEKTANT	MGR INZ. ARCH. KRYSZYNA PECIOCH	DATA	IV.2022 R.
PROJEKTANT	MGR INZ. PIOTR BAJNO	SKALA RYS. NR	1:75
		SKALA RYS. NR	AK-2



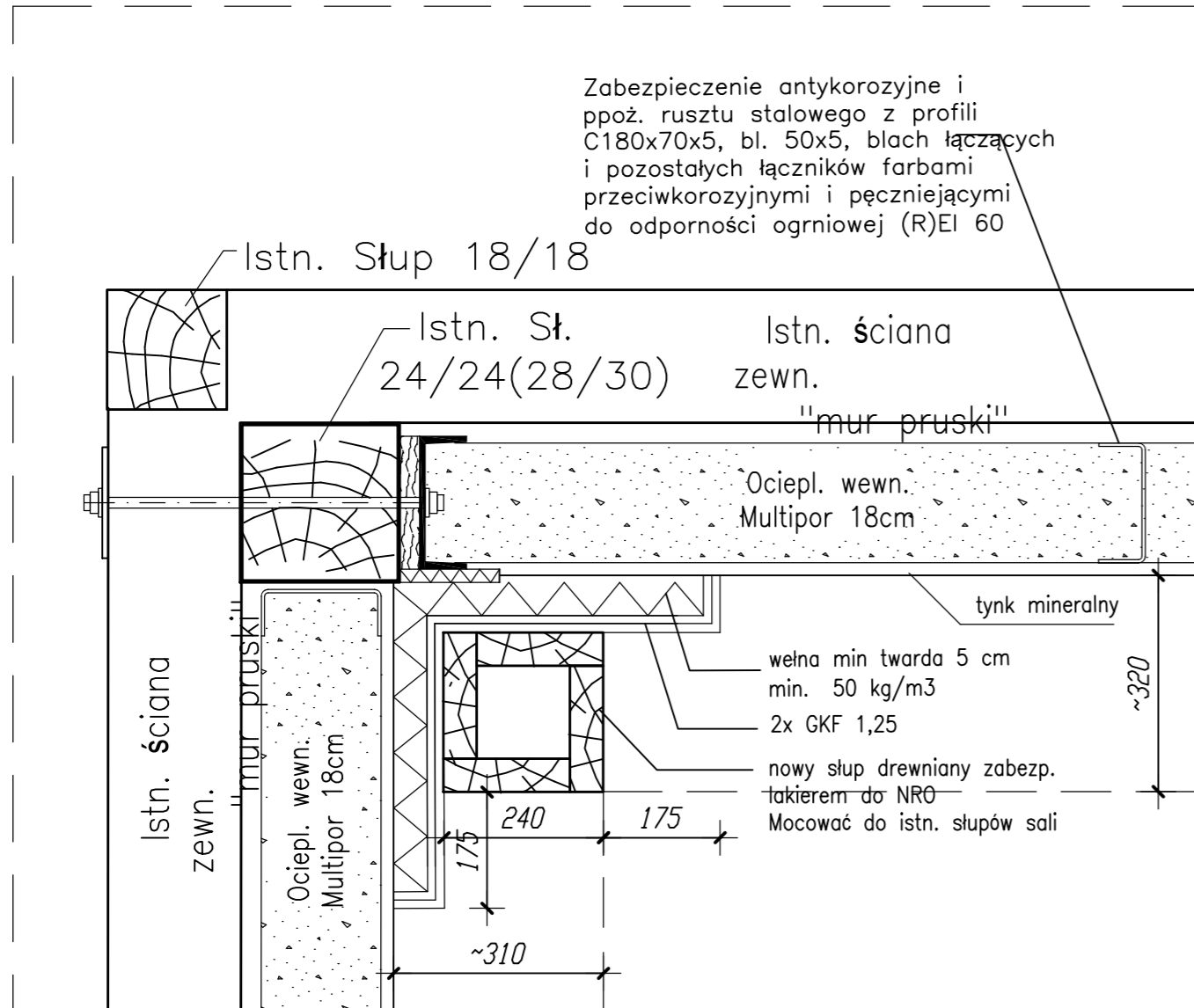
PRZED WYKONANIEM LISTW, A PO WYKONANIU SŁUPÓW I BELEK STROPOWYCH DOKONAĆ POMIARU Z NATURY. BUDYNEK JEST OBIEKTEM ZABYTKOWYM I NIE SĄ TY ZACHOWANE IDEALNE WYMIARY.

PROFILE LSTEW JAK I KOLOR BEJCY ZOSTANIE USTALONY W NADZORZE AUTORSKIM PO USTALENIU KOLORU NOWYCH OKIEN. ELEMENTY DREWNIANE WYSTROKU ZABEZPIECZYĆ DO POZIOMU NRO

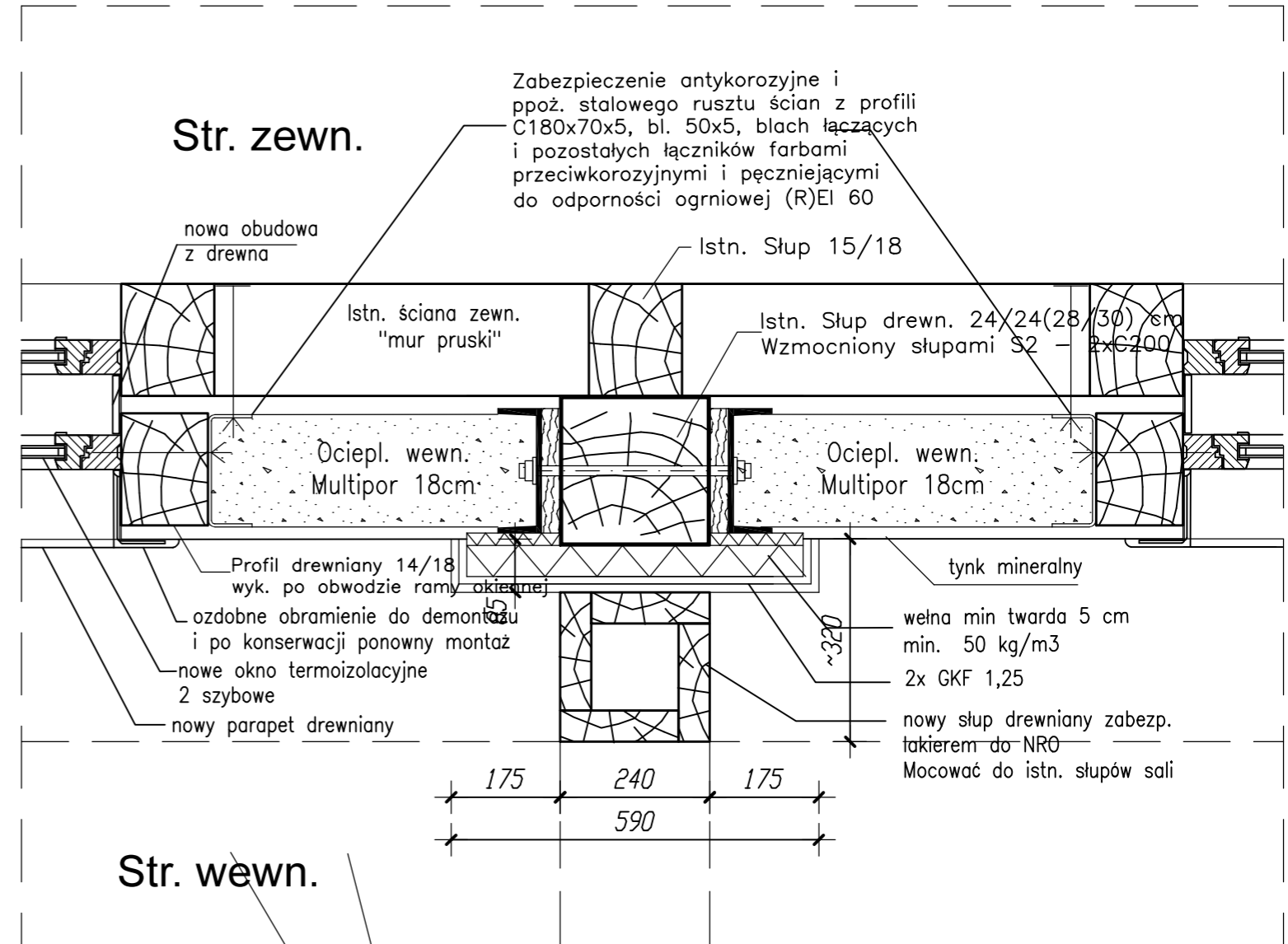
UWAGA! DLA CELÓW PROJEKTOWYCH JAKO STANDARD PRZYJĘTO ROZWIĄZANIA F-MY "PROMAT"

NAZWA I ADRES OBIEKTU	PRZEBUDOWA BUDYNKU GMINNEGO OŚRODKA KULTURY, SPORTU I REKREACJI / DAWNEGO ZABYTKOWEGO KASYNA OFICERSKIEGO / ŁAMBINOWICE UL. MUZEALNA 1		
TYTUŁ RYSUNKU	WIDOK STROPU		STADIUM DOKUMENTACJI PROJEKT TECHNICZNY BRANŻA ARCHITEKTURA KONSTRUKCJA
PROJEKTANT	MGR INŻ. ARCH. KRYSZYNA PIECUCH	125/89/OP	DATA IX.2022 R.
PROJEKTANT	MGR INŻ. PIOTR BAJNO	OPL/0943/POOK/13	SKALA RYS. RYS. NR AK-3

Detal "B" 1:10



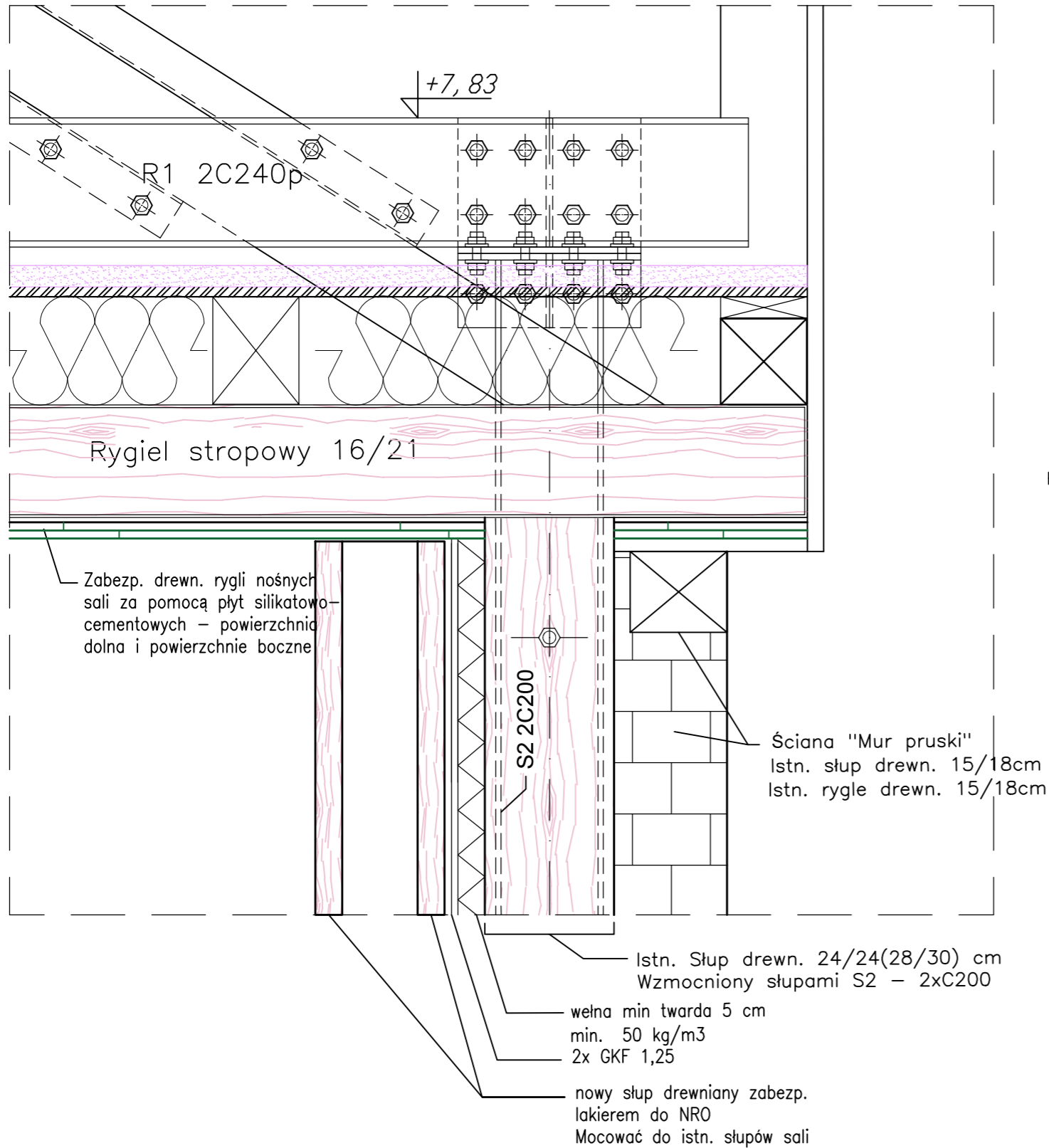
Detal "A" 1:10



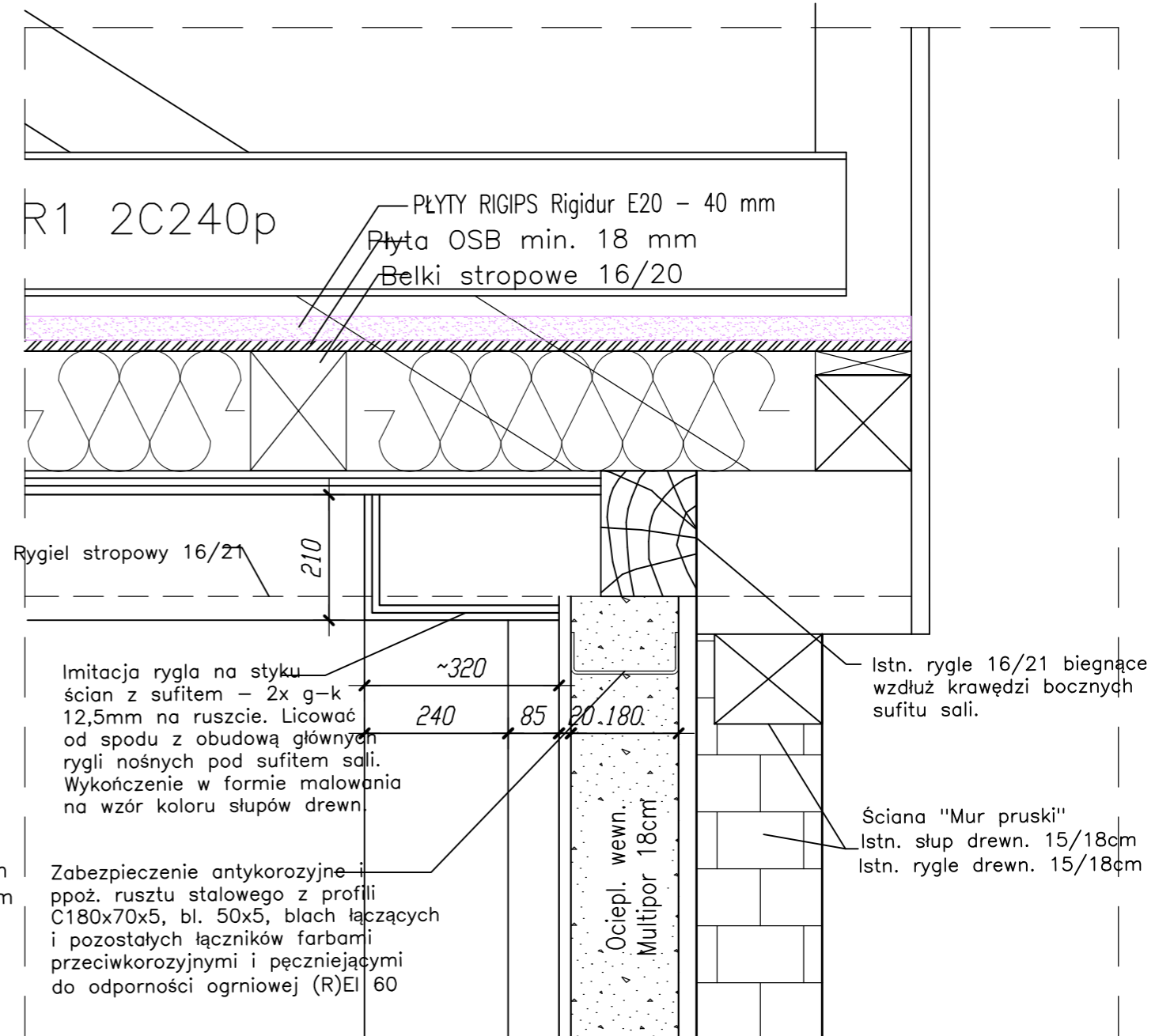
Ruszt ocieplenia ściany wykonany z profili C180x70x5
 Profil drewniany 14/18 wykonany po obwodzie ramy okiennej

NAZWA I ADRES OBIEKTU	PRZEBUDOWA BUDYNKU GMINNEGO OŚRODKA KULTURY, SPORTU I REKREACJI / DAWNEGO ZABYTKOWEGO KASyna OFICERSKIEGO/ ŁAMBINOWICE UL. MUZEALNA 1		
TYTUŁ RYSUNKU	Szczegół wewn. ocieplenia ścian i okładzin słupów sali		STADIUM DOKUMENTACJI PROJEKT TECHNICZNY BRANŻA ARCHITEKTURA KONSTRUKCJA
PROJEKTANT	MGR INŻ. ARCH. KRYSZYNA PIECUCH	125/89/OP	DATA IX.2022 R.
PROJEKTANT	MGR INŻ. PIOTR BAJNO	OPL/0943/POOK/13	SKALA RYS. 1:10 RYS. NR AK-4

Detal "D" 1:10

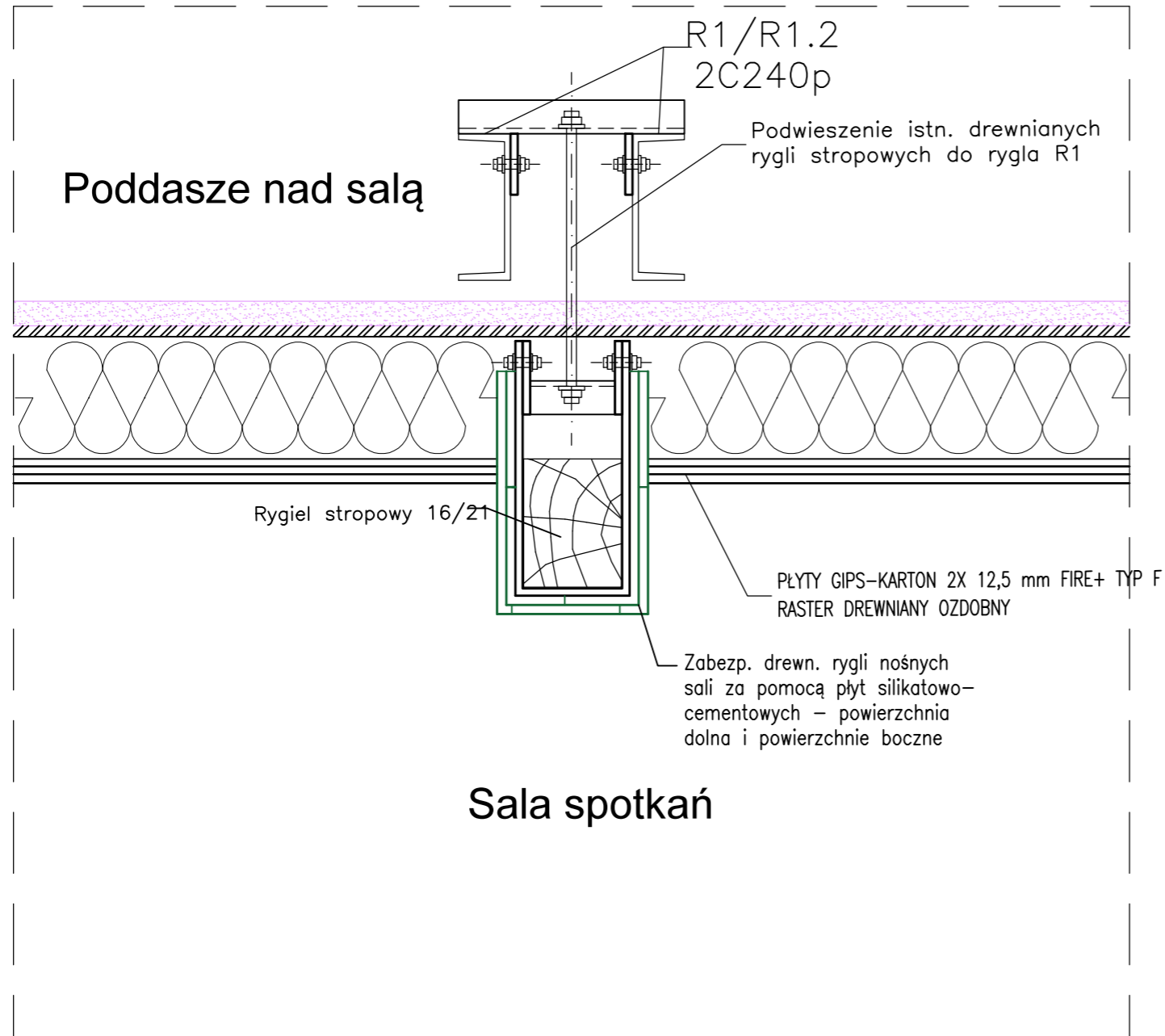


Detal "C" 1:10



NAZWA I ADRES OBIEKTU	PRZEBUDOWA BUDYNKU GMINNEGO OŚRODKA KULTURY, SPORTU I REKREACJI / DAWNEGO ZABYTKOWEGO KASyna OFICERSKIEGO/ ŁAMBINOWICE UL. MUZEALNA 1		
TYTUŁ RYSUNKU	Szczegół wewn. ocieplenia ścian i okładzin słupów sali		STADIUM DOKUMENTACJI PROJEKT TECHNICZNY BRANŻA ARCHITEKTURA KONSTRUKCJA
PROJEKTANT	MGR INŻ. ARCH. KRYSZYNA PIECUCH	125/89/OP	DATA IX.2022 R.
PROJEKTANT	MGR INŻ. PIOTR BAJNO	OPL/0943/POOK/13	SKALA RYS. 1:10 RYS. NR AK-5

Detal "E" 1:10



NAZWA I ADRES OBIEKTU	PRZEBUDOWA BUDYNKU GMINNEGO OŚRODKA KULTURY, SPORTU I REKREACJI / DAWNEGO ZABYTKOWEGO KASYNA OFICERSKIEGO/ ŁAMBINOWICE UL. MUZEALNA 1		
TYTUŁ RYSUNKU	Szczegół wewnętrznych okładzin sufitu i słupów sali		STADIUM DOKUMENTACJI PROJEKT TECHNICZNY BRANŻA ARCHITEKTURA KONSTRUKCJA
			DATA IX.2022 R.
PROJEKTANT	MGR INŻ. ARCH. KRYSZYNA PIECUCH	125/89/OP	SKALA RYS. RYS. NR
PROJEKTANT	MGR INŻ. PIOTR BAJNO	OPL/0943/P00K/13	1:10 AK-6