

## II. ZAGADNIENIA KONSERWATORSKIE

### 1. OLTARZ GŁÓWNY

#### 1.1. OPIS, DANE INWENTARYZACYJNE, HISTORIA OBIEKTU

Ołtarz Główny z roku 1670-1680, wraz z obrazami: *Matka Boska z Dzieciątkiem* z 1 poł. XVII w., *św. Józef z Jezusem*; *św. Mikołaj* z 4 ćw. XVII w.

oraz rzeźbami:

św. Joachim z 1670-1680 r.

św. Anna z 1670-1680 r.

św. Stanisław z 1670-1680 r.

św. Marcin z 1670-1680 r.

św. Katarzyna, z 1670-1680 r.

św. Barbara z 1670-1680 r.

Archanioł Michał z 1670-1680 r.

2 Anioły Adorujące 1670-1680 r.

2 rzeźby Aniołów z 1670-1680 r.

Autor: Nieznany

Sygnatury: brak

Datowanie: 1670-1680

Właściciel: Parafia Rzymskokatolicka  
p.w. Wniebowzięcia NMP w Olesznie,  
ul. Kielecka 6, 29-105 Krasocin

Wymiary: 8 m x 6,35 m

Technika wykonania: Konstrukcja  
drewniana malowana z drewnianymi  
motywami dekoracyjnymi połączanymi  
i srebrzonymi i polichromowanymi.

Wcześniejsze konserwacje lub renowacje:  
1881 r., 1966 r.

Numer w rejestrze zabytków i data wpisu: 166 B z dn. 31 VII 2009 r.



#### Bibliografia:

*Karty katalogowe rejestru Wojewódzkiego Urzędu Ochrony Zabytków w Kielcach*

*„Zarys dziejów parafii Oleszno w diecezji kieleckiej” Ks. Tadeusz Przybylski Oleszno 1985*

**Ołtarz** – około 1761 roku Mikołaj i Teresa Podolscy dokończyli budowę kościoła i wyposażyli m. in. w ołtarz, potem konsekrowane w 1685 r. Do rejestru zabytków wpisano je w roku 2009.

Ołtarz główny wykonany z drewna z murowaną mensą jest trójdzielny, dwukondygnacyjny. Dolna część ma 4, górna 2 kolumny oplecione winoroślą. Ołtarz jest utrzymany w stylu wczesnego baroku, ma bogatą dekorację rzeźbiarską i ornamentykę małżowinowo - chrząstkową. W polu głównym znajduje się słynący łaskami obraz Matki Boskiej z Dzieciątkiem wzorowany na obrazie Matki Boskiej Częstochowskiej. Na co dzień zasłaniany jest obrazem św. Józefa z Dzieciątkiem Jezus. W niszach pomiędzy filarami stoją dwie rzeźbione figury św. Joachima i św. Anny. Pod nimi

umieszczono dwa herby rodzin Junosza - Podoskich i Szembeków. Na bocznych łukach stoją rzeźby św. Stanisława i św. Marcina. W górnej kondygnacji w niszach znajdują się figury św. Katarzyny i św. Barbary, w polu środkowym obraz przedstawiający św. Mikołaja biskupa z XVII w. Ołtarz wieńczy rzeźba Michała Archanioła z mieczem i wagą. Całość zdobią postaci różnej wielkości aniołków, medaliony z sentencjami i bogato złożona snycerka. Na murowanej mensie stoi wykonane w 1963 r. pancerne tabernakulum wraz z tronem.

### Obrazy

- Nieznany autor wzorując się na portrecie Matki Bożej Częstochowskiej. (Czarna Madonna) namalował obraz na płótnie farbami olejnymi, prawdopodobnie w drugiej połowie XVII w. Od 2 lipca 1680 r. obraz przebywa w tutejszej parafii, gdzie w 1683 r. od dziedziców Oleszna, Podolskich otrzymuje srebrną sukienkę i dwie pozłacane korony wysadzone drogimi kamieniami. Niestety obecne ozdoby obrazu są trzecimi z kolei, ponieważ poprzednie w latach 1833 i 1983 uległy kradzieży. Obraz Matki Boskiej Oleszniańskiej uznany jako Cudowny, zdobi ołtarz główny kościoła i chroniony jest ruchomą zasłoną w postaci obrazu Świętego Józefa.
- Obraz olejny na płótnie przedstawiający Świętego Józefa z Jezusem na rękach i białą lilią na jasnym tle, zdobi ołtarz główny kościoła jednocześnie spełnia zadanie zasłony Cudownego Obrazu Matki Bożej Oleszniańskiej.
- Obraz przedstawiający Świętego Mikołaja odzianego w biskupie szaty zdobi górną część ołtarza głównego. Postać Świętego stojąca w centralnej części lekko





skierowana w lewo. Po lewej na podłodze troje dzieci w kąpiel w okrągłej drewnianej balii z twarzami skierowanymi na Świętego. Święty Mikołaj w lewej dłoni trzyma księgę na której leżą dwie kule, a w prawej uniesionej nieco wyżej trzyma trzecią kulę jednocześnie podtrzymując na przedramieniu pastorał. W tle widoczne mury świątyni i mocno zachmurzone niebo.

### **Rzeźby**

św. Joachim - rzeźba jednolita polichromowana, złocona i srebrzona ustawiona w lewej niszy ołtarza na wysokości cudownego obrazu. Postać stojąca frontem z twarzą skierowaną do góry w swobodnej postawie. Lewa ręka uniesiona lekko do góry a prawa przy ciele trzymająca długą laskę. Święty ubrany w pofałdowane, zwiewne szaty: długa pozłacana suknia do ziemi, na niej srebrzona tunika przewiązana w pasie sznurkiem oraz płaszcz narzucony swobodnie na ramiona. Twarz pociągła z długą, szeroką brodą, włosy dłuższe rozwiane lekko kręcone.



św. Anna - rzeźba jednolita polichromowana, złocona i srebrzona ustawiona w prawej niszy ołtarza na wysokości cudownego obrazu. Postać stojąca frontem lekko skierowana w prawo w swobodnej postawie. Prawa ręka położona na piersi a lewa przy ciele. Święta ubrana w pofałdowane, zwiewne szaty: długa posrebrzana suknia do ziemi przewiązana w pasie sznurkiem na niej pozłacany płaszcz narzucony swobodnie na ramiona, a jego lewa poła przerzucona przez prawe przedramię. Na szyi złocony szeroki obejmujący ramiona szal. Głowa okryta swobodnie narzuconą srebrzoną chustą. Twarz pociągła realistyczna.



św. Stanisław - rzeźba jednolita polichromowana, złocona i srebrzona wieńcząca prawy łuk bramy. Postać stojąca frontem w swobodnej postawie. Prawa ręka lekko uniesiona w geście błogosławieństwa, a w lewej pastorał. Święty ubrany w szaty biskupie: długa złocona sutanna do ziemi, na niej srebrzona rokieta sięgająca do połowy łydek, złocony mucet oraz zapiętą złoconą kapę. Pektorał na piersi, rękawiczki na dłoniach, na głowie mitra. Twarz pociągła, realistyczna bez zarostu, włosy do karku pofalowane. U stóp świętego po jego prawej stronie klęczy Piotrawin skierowany twarzą w jego stronę z rękoma złożonymi do modlitwy. Postać Piotrawina ubrana w srebrzoną szatę.

św. Marcin - rzeźba jednolita polichromowana, złocona i srebrzona wieńcząca lewy łuk bramy. Postać stojąca frontem, swobodnie lekko skierowana w lewo. W prawej ręce pastorał a lewa podająca monetę żebrakowi. Święty ubrany w szaty biskupie: długa złocona sutanna do ziemi, na niej srebrzona rokieta sięgająca do połowy łydek oraz zapiętą złoconą kapę. Rękawiczki na dłoniach, na głowie mitra. Twarz pociągła, realistyczna z długą brodą, włosy do karku pofalowane. U stóp świętego po jego lewej stronie kuca żebrak w złoconej szacie i srebrzonym nakryciem głowy z lekkim zarostem. W lewej ręce trzyma kulę a w prawej uniesionej w górę sakiewkę.





św. Katarzyna - rzeźba jednolita polichromowana, złocona i srebrzona usytuowana w niszy po lewej stronie górnej części ołtarza. Postać stojąca w swobodnej postawie lekko skierowana w lewo. W lewej ręce duży miecz skierowany ostrzem w dół, a prawa podtrzymująca połowę drewnianego koła od wozu. Postać Świętej ubrana w złoconą suknię sięgającą do ziemi z gorsetem srebrzonym i złocony płaszcz. Dekolt okryty srebrzonym szalem. Na głowie mała złocona korona. Włosy ciemne sięgające do karku lekko pofalowane.



św. Barbara - rzeźba jednolita polichromowana, złocona i srebrzona usytuowana w niszy po prawej stronie górnej części ołtarza. Postać stojąca w swobodnej postawie lekko skierowana w prawo. W prawej ręce duży miecz skierowany ostrzem w dół, a lewa opuszczona w dół obejmująca wysoką wieżę. Postać Świętej ubrana w złoconą suknię sięgającą do ziemi z gorsetem srebrzonym i złocony płaszcz. Dekolt okryty srebrzonym szalem. Na głowie mała złocona korona. Włosy ciemne sięgające do karku lekko pofalowane.

Archanioł Michał - rzeźba jednolita polichromowana, złocona i srebrzona wieńcząca ołtarz. Postać stojąca w swobodnej postawie lekko skierowana w lewo. W lewej ręce duża waga z szalkami, a prawa uniesiona do góry. Na plecach szeroko rozpięte złocone skrzydła. Archanioł ubrany w złoconą suknię sięgającą do ziemi, na niej tunika do połowy ud opasana w pasie. Na głowie srebrzony hełm.



Dwa Anioły Adorujące – rzeźby jednolite polichromowane i złożone i wieńczące dolną kondygnację ołtarza. Postaci w pozycji swobodnej półleżącej skierowane symetrycznie głowami do osi ołtarza. Anioł po prawej trzyma berło a po lewej koronę. Skrzydła złożone wzdłuż tułowia. Anioły ubrane w złożoną suknię sięgającą do ziemi, na niej tunika do połowy ud opasana w pasie. Włosy ciemne kręcone sięgające pleców.



Dwa Anioły - rzeźby jednolite polichromowane i złożone i wieńczące górną kondygnację ołtarza. Postaci dzieci w pozycji swobodnej siedzącej skierowane symetrycznie głowami do osi ołtarza. Jedną rękę (od strony wewnętrznej ołtarza) trzymają na piersi a w drugiej trzymają srebrzone palmy. Skrzydła złożone wzdłuż tułowia. Anioły ubrane w złożoną suknię sięgającą do ziemi, na niej tunika do połowy ud opasana w pasie. Włosy ciemne kręcone sięgające pleców.



## 1.2. TECHNIKA I TECHNOLOGIA

### ***Ołtarz***

Konstrukcja ołtarza wykonana jest z drewna sosnowego, rzeźba i snycerka najprawdopodobniej z drewna miększego lipowego. Obiekt zbudowany w konstrukcji deskowej pozorowanej na ramowo – płycinową. Mensa murowana z cegły czerwonej, wykończona drewnianym antepedium. Deski noszą ślady obróbki ręcznej strugiem łączone między sobą za pomocą kołków z czasem wzmacniane gwoździami. Elementy dekoracyjne: gzymsy, listwy, snycerka i rzeźby mocowane przy pomocy kleju, haków, kołków i scalane kolejnymi warstwami wykończeniowymi.

Drewno pokryte wieloma warstwami wykończeniowymi nakładanymi podczas kolejnych napraw. Łuszczące i odpadające warstwy ukazują na częściach konstrukcyjnych Ołtarza warstwy ciemnej (czarnej) polichromii zabezpieczanej woskiem (?), warstwę gruntów klejowo kredowych i kilka kolorów farb olejnych. Dalsze badania konserwatorskie wykonywane podczas prac wykażą pierwotną kolorystykę ołtarza. Elementy dekoracyjne są złożone i srebrzone na gruntach kredowo-klejowych na poler i mat. Rzeźby wykańczane na gruntach złotem, srebrem i polichromią. Obrazy w ołtarzu mocowane w ramach. Cudowny Obraz Matki Boskiej zamocowany w ołtarzu i przysyłany jest ruchomym obrazem przesuwającym ręcznym mechanizmem łańcuchowym. Podczas kolejnych napraw pierwotna technologia pokrywana była wielokrotnie zmieniając wygląd i wykończenie ołtarza. Tabernakulum dwukondygnacyjne z obrotowym wnętrzem w górnej części. Dolna część została wymieniona na nową metalową najprawdopodobniej ze względów praktycznych. Odjęta dolna pierwotna część stanowi osobne tabernakulum na ołtarzu bocznym.

### ***Obrazy***

- a) Obraz Matki Boskiej z Dzieciątkiem olejny na płótnie, napięty prawdopodobnie na drewniane podłoże, oprawiony w złożoną, profilowaną ramę. Przypuszczalnie do drewnianego podłoża przymocowane są: sukienka i dwie korony.
- b) Obraz św. Józefa olejny na płótnie napięty prawdopodobnie na krosno, oprawiony w złożoną, profilowaną ramę ołtarzową.
- c) Obraz św. Mikołaja olejny na płótnie napięty na krosno, oprawiony w złożoną, bogato zdobioną snycerką, profilowaną ramę ołtarzową.

### ***Rzeźby***

Wszystkie rzeźby wykonane z drewna miękkiego, prawdopodobnie lipowego, pokryte polichromią, złotem i srebrem.



### 1.3. STAN ZACHOWANIA

#### ***Ołtarz wraz z rzeźbami***

W przekazach pisanych odnaleziono informacje o pracach restauratorskich przy ołtarzu w roku 1881 oraz 1967. Aktualnie obiekty pokryte są farbą olejną, pod którą odkrywki w przypadkowych miejscach ukazały warstwy powłoki podobnej do znanej jako "chipolin", jak i warstwę zaczerniającą bezpośrednio na drewnie. Podczas prac konserwatorskich wykonane większe odkrywki pozwolą ustalić kolorystykę obiektów na komisji przejściowej.

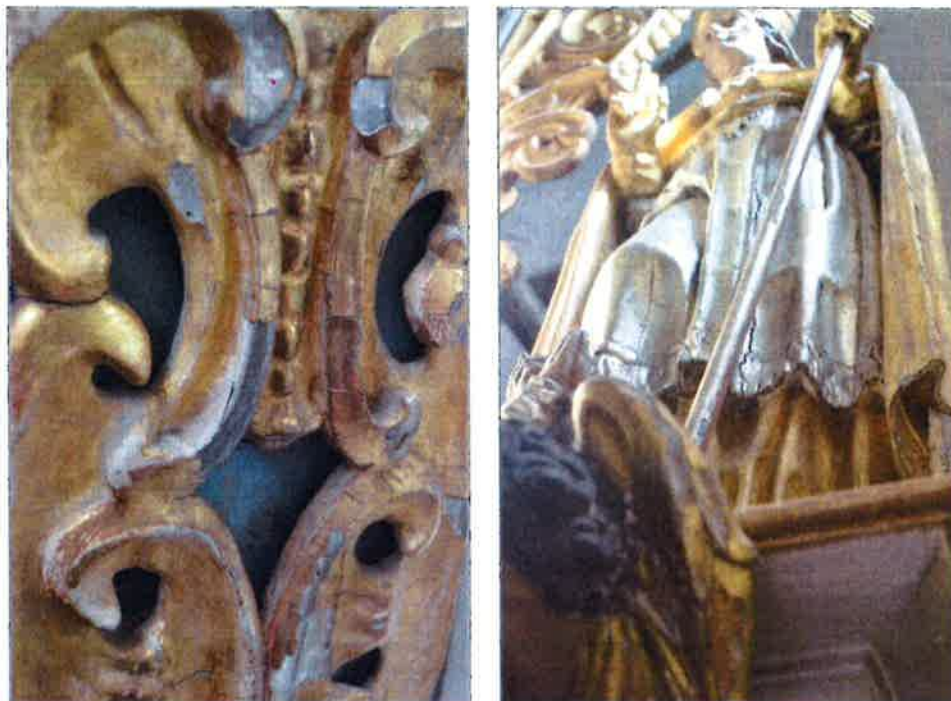


Drewno konstrukcyjne nosi ślady działania nieprzyjanych warunków środowiskowych. Widoczne są liczne pęknięcia, rozspojenia, szczeliny pomiędzy elementami konstrukcyjnymi, przesunięcia niektórych z nich, odłamania i braki elementów rzeźb. Zmiany wymiarowe drewna powodują osłabienie połączeń i tym samym niestabilność konstrukcji obiektu.



Złocenia częściowo zachowane wymagają konserwacji. Mają liczne ubytki w warstwie złoczeń, jak i w gruntach. Niedokładnie zabezpieczone srebro przy ostatniej konserwacji utleniło się i szerniało. Duża część ołtarza wymaga ponownego pozłocenia i posrebrzenia gdyż została bardzo zniszczona zapewne podczas użytkowania i czyszczenia. Ołtarz przez cały czas jest używany: zdobiony, czyszczony itp., co powoduje, że nie uniknął urazów mechanicznych. Odłamania, obicia, braki w snycerze, przetarcia warstw, pęknięcia, zabrudzenia parafiną, widoczne są w wizerunku obiektu.





Kolejne prace remontowe jednak usunęły historyczny wygląd ołtarza. Wielokrotne próby napraw zmieniały wygląd obiektu, jego kolorystykę.

Zmiany klimatu w kościele po uruchomieniu centralnego ogrzewania w 1974 r. spowodowały większą pracę drewna co zaowocowało pękaniem i spadaniem gruntów oraz nowymi pęknięciami konstrukcyjnymi, które należy uzupełnić i scalić. Zaobserwowano również aktywne żerowiska drewnojadów w drewnie ołtarza. Niszczą one strukturę materiału konstrukcyjnego, poważnie narażając stabilność jak i przetrwanie obiektów.

Wielokrotne nakładanie kolejnych warstw wykończeniowych powoduje gubienie ostrości formy i obniżenie wartości estetycznej. Mechanizm służący do przesuwania obrazu wymaga usprawnienia.

### **Obrazy**

Powierzchnia obrazu Najświętszej Marii Panny jest równa, lecz brudna. Warstwa malarska bez widocznych ubytków, lecz z pewnością uległa również osłabionej konsolidacji warstw technologicznych, przez rozkład spoiwa, spowodowany wahaniami temperatury i wilgotności powietrza w kościele. Śladami poprzednich interwencji konserwatorskich są reperacje podobrazia z pociemniałymi już retuszami w szczególności wzdłuż krawędzi ramy.

Powierzchnia obrazu Świętego Józefa z Dzieciątkiem Jezus jest równa, bez pofalowań, lecz brudna. Warstwa malarska bez widocznych ubytków jednak u góry widać stare reperacje i z tym związane pociemniałe retusze. Z powodu wahań temperatury i wilgotności powietrza w kościele, warstwa malarska na pewno uległa osłabionej konsolidacji warstw technologicznych, przez rozkład spoiwa.

Powierzchnia obrazu przedstawiającego Św. Mikołaja jest równa, bez pofalowań lecz brudna. Warstwa malarska bez widocznych ubytków, jednak na całej powierzchni widoczne są stare reperacje i z tym związane pociemniałe retusze. Obraz z pewnością był wielokrotnie odnawiany, czyszczony co negatywnie wpłynęło na stan zachowania oryginalnej warstwy malarskiej, która jest bardzo przemyta. Zmienne warunki klimatyczne panujące w kościele sprawiają, że warstwa malarska na pewno też uległa osłabionej konsolidacji warstw technologicznych, przez rozkład spoiwa.

#### 1.4. ZAŁOŻENIA KONSERWATORSKIE

Celem oraz założeniem konserwacji oraz restauracji Ołtarza głównego w Olesznie jest przywrócenie wartości artystycznej z uwzględnieniem zachowania wartości zabytku.

Na podstawie wstępnie przeprowadzonych odkrywek proponuje się powrót do pierwotnej aranżacji i kolorystyki, czyli odpowiednio scalenie oryginalnej warstwy wykończeniowej odtworzenie i rekonstrukcję, w zależności od stanu i zakresu zachowania.

Prace mają za zadanie usunąć ślady późniejszych napraw zmieniających wygląd. Przy możliwym zachowaniu oryginalnych warstw, pierwotny wygląd ołtarza ma zostać przywrócony.

Wszystkie możliwe do zostawienia elementy, mają zostać poddane zabiegom stabilizującym i uzupełnione o zniszczone niegdyś warstwy.

Analizując warunki klimatyczne i stan obiektu należy ustabilizować jego konstrukcję i powłoki wykończeniowe, by zapobiec dalszym destrukcjom.

Wszystkie metody i materiały użyte podczas konserwacji i restauracji, mają być zgodne z oryginalnymi i z przyjętymi zasadami konserwatorskimi. Odstępstwa od tej zasady mogą być uzasadnione jedynie koniecznością uzyskania powyższych celów, lub oczekiwaniami inwestora, za zgodą komisji konserwatorskiej składającej się z rzeczoznawców.

Należy przywrócić utracone elementy np. atrybuty postaci, fragmenty gzymsów, snycerki.

Na powierzchni obrazów gruba warstwa werniksu jest pożółkła i pociemniała. Ma to zły wpływ na estetyczny odbiór malowidła. Obiekty wymagają wnikliwego przebadania, zwłaszcza powierzchni znajdujących się pod metalowymi ozdobami w obrazie najświętszej Marii Panny i w miarę potrzeby w wykonanie niezbędnych zabiegów konserwatorskich, które przerwą naturalny proces starzenia się obiektu.

Konserwacja ołtarza głównego wraz z obrazami z kościoła parafialnego pod wezwaniem Najświętszej Marii Panny w Olesznie, wpisanych do rejestru zabytków, jest niezbędna ze względu na bardzo zły stan zachowania. Dzięki wykonanej konserwacji zostanie przywrócona pierwotna wartość historyczna i zabytkowa obiektów, oraz ich pierwotna, estetyka. Zadanie które jest przedmiotem wniosku jest zgodne z celami projektu.

#### 1.5. PROGRAM PRAC

##### ***Ołtarz z rzeźbami***

1. Wykonanie dokumentacji fotograficznej obiektu przed rozpoczęciem prac.
2. Wykonanie badań konserwatorskich:
  - stratygrafia,
  - złocenia,
  - w razie potrzeby badania chemiczne pigmentów i spoiw.
3. Demontaż elementów ruchomych ołtarza – rzeźb, kolumn, ram, obrazów, elementów snycerskich, kartusza i przewiezienie do pracowni.
4. Oczyszczenie z brudu, kurzu oraz zabezpieczenie ewentualnych ruchomych elementów.
5. Dezynfekcja środkami chemicznymi wszystkich elementów ołtarza.
6. Dezynsekcja drewna nastawy, rzeźb i elementów snycerskich.
7. Utwardzenie drewna naruszonego przez żerowiska owadów.



8. Ewentualna wymiana zniszczonych elementów konstrukcyjnych na nowe.
9. Uzupełnienie rozeschniętych połączeń oraz szczelin wstawkami z drewna.
10. Zdjęcie chemiczne i mechaniczne warstw przemalowań leżących na warstwie ustalonej do zachowania.
11. Punktowanie, odtworzenie i scalenie właściwej warstwy malarskiej nastawy ołtarza i rzeźb.
12. Zabezpieczenie warstwy malarskiej.
13. Odtworzenie brakujących elementów snycerki.
14. Konserwacja starych zachowanych złocień.
15. Położenie elementów ze zniszczoną warstwą złocień:
  - przeklejenie i położenie warstwy gruntów w ubytkach,
  - naniesienie kilku warstw pulmentu,
  - położenie złota i srebra płatkowego na poler / mat,
  - opracowanie powierzchni.
16. Usprawnienie mechanizmu opuszczania obrazu.
17. Montaż wszystkich elementów na ołtarzu.
18. Wykonanie dokumentacji konserwatorskiej.

#### ***Obraz Matka Boska z Dzieciątkiem***

1. Wyjęcie obrazu z ramy.
2. Oczyszczenie powierzchni z kurzu.
3. Odjęcie metalowych ozdób.
4. W miarę potrzeby lokalne zabezpieczenie warstwy malarskiej przed osypaniem bibułką japońską na pastę woskową.
5. Zdjęcie obrazu z podłoża.
6. Usunięcie starych łątek lub płótna dublażowego.
7. Mechaniczne oczyszczenie odwrocia z kurzu, brudu i pozostałego spoiwa dublażowego.
8. W miarę potrzeby docięcie i wklejenie nowych, płóciennych łątek.
9. Przygotowanie płótna dublażowego.
10. Dublaż na BEVE.
11. Oczyszczenie lica obrazu z nadmiaru masy dublażowej, wraz z zabezpieczeniem.
12. Usunięcie warstwy pociemniałego werniksu, pociemniałych retuszy i ewentualnych przemalowań.
13. Uzupełnienie ubytków zaprawy kitem akrylowym "Stuccolini", lub adekwatnym.
14. Napięcie obrazu na ewentualnie nowe podłoże drewniane lub konserwacja starego.
15. Werniksowanie retuszarskie (niskoprocentowy werniks damarowy)
16. Uzupełnienie ubytków warstwy farbami olejnymi firmy "Talens", lub innymi o wysokiej jakości, po uprzednim odsączeniu nadmiaru oleju.
17. Werniksowanie końcowe na półmat – werniks damarowy

### ***Obraz Święty Józef***

1. Wyjęcie obrazu z ramy.
2. Oczyszczenie powierzchni z kurzu.
3. W miarę potrzeby lokalne zabezpieczenie warstwy malarskiej przed osypaniem bibułą japońską na pastę woskową.
4. Zdjęcie obrazu z krosna.
5. Usunięcie starych łątek lub płótna dublażowego.
6. Mechaniczne oczyszczenie odwrocą z kurzu, brudu i pozostałego spoiwa dublażowego.
7. Przygotowanie płótna dublażowego.
8. Dublaż na BEVE.
9. Oczyszczenie lica obrazu z nadmiaru masy dublażowej, wraz z zabezpieczeniem.
10. Usunięcie warstwy pociemniałego werniksu, pociemniałych retuszy i ewentualnych przemalowań.
11. Uzupełnienie ubytków zaprawy kitem akrylowym "Stuccolini", lub adekwatnym.
12. Napięcie obrazu na ewentualnie nowe podłoże drewniane lub konserwacja starego.
13. Werniksowanie retuszerskie (niskoprocentowy werniks damarowy)
14. Uzupełnienie ubytków warstwy farbami olejnymi firmy "Talens", lub innymi o wysokiej jakości, po uprzednim odsączeniu nadmiaru oleju.
15. Werniksowanie końcowe na półmat – werniks damarowy.

### ***Obraz Święty Mikołaj***

1. Wyjęcie obrazu z ramy.
2. Oczyszczenie powierzchni z kurzu.
3. W miarę potrzeby lokalne zabezpieczenie warstwy malarskiej przed osypaniem bibułą japońską na pastę woskową.
4. Zdjęcie obrazu z krosna.
5. Usunięcie starych łątek lub płótna dublażowego.
6. Mechaniczne oczyszczenie odwrocą z kurzu, brudu i pozostałego spoiwa dublażowego.
7. Przygotowanie płótna dublażowego.
8. Dublaż na BEVE.
9. Ostrożne oczyszczenie lica obrazu z nadmiaru masy dublażowej, wraz z zabezpieczeniem.
10. Ostrożne usunięcie warstwy pociemniałego werniksu, pociemniałych retuszy i ewentualnych przemalowań.
11. Uzupełnienie ubytków zaprawy kitem akrylowym "Stuccolini", lub adekwatnym.
12. Napięcie obrazu na ewentualnie nowe podłoże drewniane lub konserwacja starego.
13. Werniksowanie retuszerskie (niskoprocentowy werniks damarowy)
14. Uzupełnienie ubytków warstwy farbami olejnymi firmy "Talens", lub innymi o wysokiej jakości, po uprzednim odsączeniu nadmiaru oleju.
15. Werniksowanie końcowe na półmat – werniks damarowy.