

OPIS PRZEDMIOTU ZAMÓWIENIA

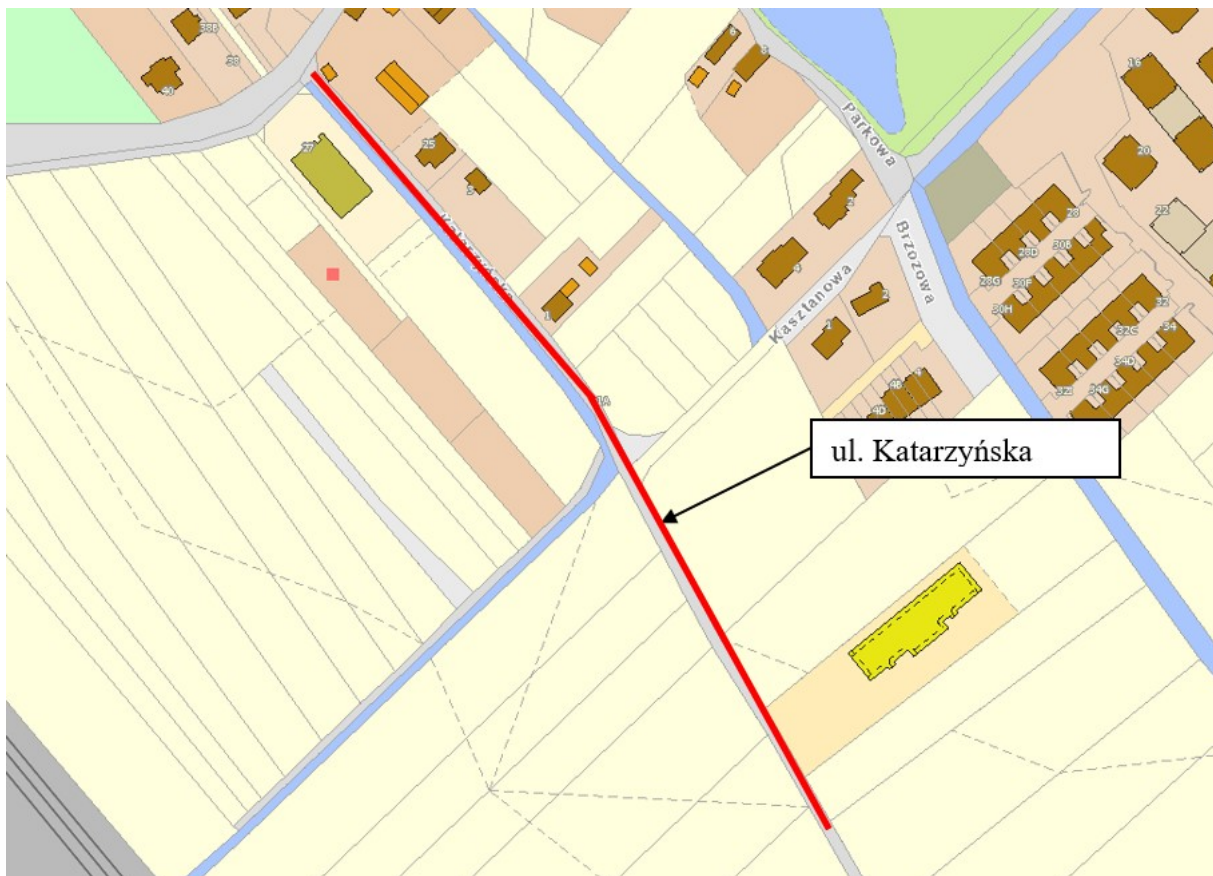
1. Przedmiotem zamówienia jest pełnienie funkcji Inspektora Nadzoru Inwestorskiego z podziałem na zadania:

- 1) „Remont ulicy Katarzyńskiej w Radwanicach, gmina Siechnice”,
- 2) „Remont ulicy Warsztatowej w m. Biestrzyków, gmina Siechnice, zadanie 1 – odcinek od ul. Wrocławskiej do ul. Kasztanowej”,
- 3) „Wykonanie nakładki bitumicznej ulicy Łąkowej w Groblicach, gmina Siechnice”.

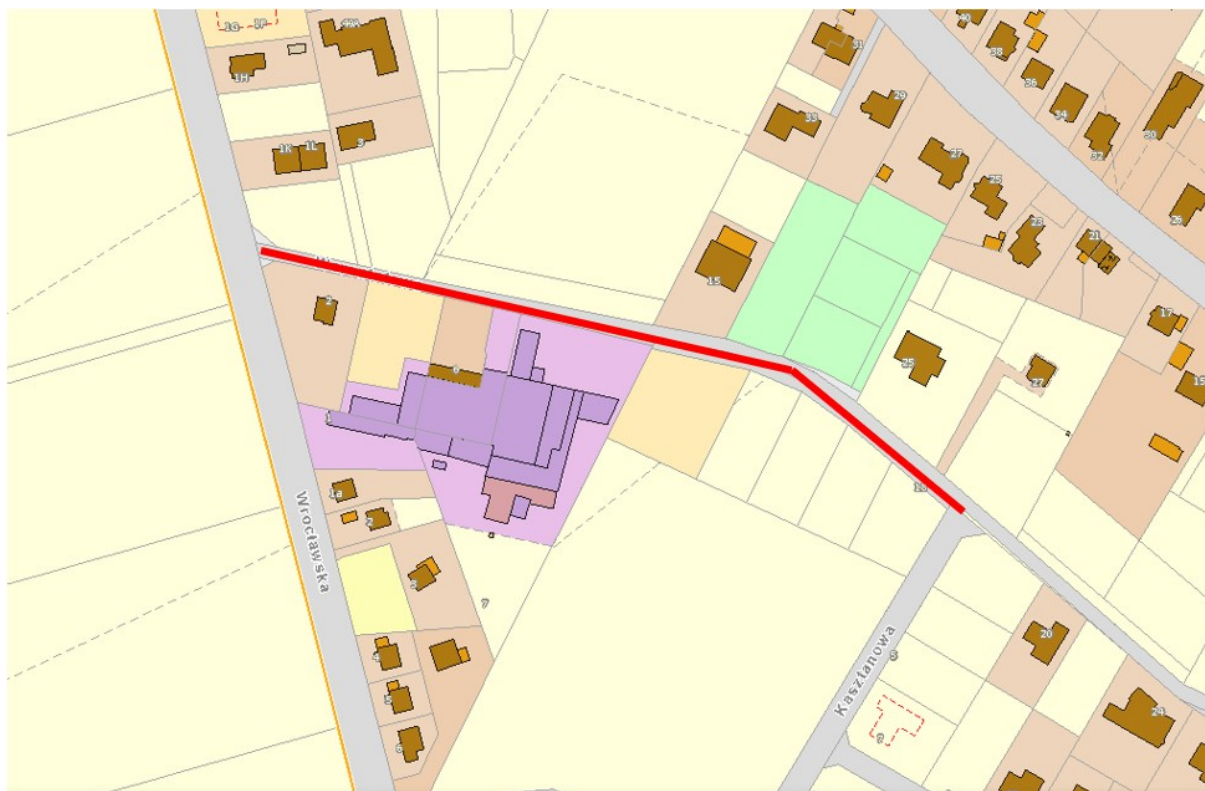
2. Lokalizacja inwestycji

Szczegółową lokalizację obrazują poniższe plany sytuacyjne:

2.1) „Remont ulicy Katarzyńskiej w Radwanicach, gmina Siechnice”,



2.2) „Remont ulicy Warsztatowej w m. Biestrzyków, gmina Siechnice, zadanie 1 – odcinek od ul. Wrocławskiej do ul. Kasztanowej”,



2.3) „Wykonanie nakładki bitumicznej ulicy Łąkowej w Groblicach ”



3. Stan istniejący

3.1 Remont ulicy Katarzyńskiej w Radwanicach, gmina Siechnice.

Obszar przewidziany pod inwestycję zlokalizowany jest w miejscowości Radwanice na ul. Katarzyńskiej przebiegającej na działce ewidencyjnej nr 742, obręb Radwanice, gm. Siechnice. Istniejąca trasa ulicy w planie przebiega w terenie wiejskim - zabudowanym. Ulica Katarzyńska łączy się z drogą powiatową – ulica Szkolna. Ulica na większości wskazanego do remontu odcinka posiada nawierzchnię gruntową utwardzoną tłuczniem. Droga poprowadzona jest w pasie drogi gminnej. Ulica Katarzyńska sklasyfikowana w użytkowaniu terenu jako tereny komunikacyjne - drogi, zgodnie z obowiązującym miejscowym planie zagospodarowania terenu jako droga klasy D (dojazdowa). Na odcinku przyległym do działki 742, przy jednej krawędzi na działce 737 (W) znajduje się rów drogowy w zarządzie Starosty Powiatu Wrocławskiego. Do istniejącej drogi gruntowej przylegają nieruchomości, których część jest zabudowana. Roboty remontowe prowadzone będą na działce nr 742 - działka we władaniu Zamawiającego. W obecnym stanie ul. Katarzyńska ma nawierzchnię twardą nieulepszoną - tłuczniową z występującymi lokalnie ubytkami i nierównościami. Ulica służy głównie do obsługi znajdujących się wzdłuż posesji wraz z budynkami mieszkalnymi. Na całej długości drogi znajdują się liczne nierówności. Istniejące uzbrojenie terenu w obszarze inwestycji to:

- sieć wodociągowa;
- sieć kanalizacji sanitarnej,
- sieć gazociągowa;
- sieci elektroenergetyczne.

Lokalizacja sieci została pokazana w załączonej dokumentacji. W trakcie prowadzenia robót należy zachować szczególną ostrożność, gdyż przebieg sieci przedstawiony na planie może się różnić od rzeczywistego przebiegu w terenie oraz istnieje ryzyko natrafienia na niezinventaryzowane sieci uzbrojenia terenu. Wszystkie elementy sieci jak: studnie, zasuwki itp. należy wyregulować do poziomu remontowanej jezdni. Istniejące zjazdy do posesji mają nawierzchnię gruntową, utwardzoną warstwą tłucznia. Żaden z wymienionych elementów sieci obcych nie jest w kolizji z projektowanym remontem nawierzchni i nie wymaga przebudowy. Stan istniejący pokazuje załączona dokumentacja fotograficzna.

Aktualny stan zagospodarowania pokazano w zewnętrznym, ogólnodostępnym serwisie wroSIP (System Informacji Przestrzennej Powiatu Wrocławskiego) pod adresem <https://serwis.wrosip.pl/imap/?locale=pl&&gui=classic&sessionID=307889>

3.2 Remont ulicy Warsztatowej w m. Biestrzyków, gmina Siechnice, zadanie 1 – odcinek od ul. Wrocławskiej do ul. Kasztanowej,

Obszar przewidziany pod inwestycję zlokalizowany jest w miejscowości Biestrzyków, ul. Warsztatowa, na działkach ewidencyjnych nr 51, 53/8 obręb Biestrzyków, gm. Siechnice, będącej własnością Gminy Siechnice. Do wszystkich wymienionych działek Zamawiający jest właścicielem lub posiada zgodę do dysponowania działką. Koniec zadania nr 1 zlokalizowano w rejonie niezagospodarowanego połączenia z ulicą Kasztanową (działka 54/18). Trasa ulicy Warsztatowej przebiega w terenie wiejskim - zabudowanym. Ulica Warsztatowa zgodnie z obowiązującym miejscowym planie zagospodarowania terenu jako droga dojazdowa klasy D. W obecnym stanie ul. Warsztatowa ma nawierzchnię twardą nieulepszoną - tłuczniową z występującymi lokalnie ubytkami i nierównościami. Ulica służy głównie do obsługi znajdujących się wzdłuż posesji wraz z budynkami mieszkalnymi. Na całej długości drogi znajdują się liczne nierówności.

Istniejące uzbrojenie terenu w obszarze inwestycji to:

- sieć wodociągowa;
- sieć telekomunikacyjna;
- sieć gazociągowa;
- sieci elektroenergetyczne.

Lokalizacja sieci została pokazana w załączonej dokumentacji. W trakcie prowadzenia robót należy zachować szczególną ostrożność, gdyż przebieg sieci przedstawiony na planie może się różnić od rzeczywistego przebiegu w terenie oraz istnieje ryzyko natrafienia na niezainwentaryzowane sieci uzbrojenia terenu. Wszystkie elementy sieci jak: studnie, zasowy itp. należy wyregulować do poziomu remontowanej jezdni, a przestrzeń pomiędzy urządzeniami obcymi a ułożonymi płytami należy zabrukować kostką betonową. Istniejące zjazdy do posesji mają nawierzchnię gruntową, utwardzoną warstwą tłucznia lub nawierzchnie twardą z betonu, lub kostki betonowej. Żaden z wymienionych elementów sieci obcych nie jest w kolizji z projektowanym remontem nawierzchni i nie wymaga przebudowy.

Stan istniejący pokazuje załączona dokumentacja fotograficzna oraz kopia mapy zasadniczej (stan na dzień 14.04.2021 r.). Aktualny stan zagospodarowania pokazano w zewnętrznym, ogólnodostępnym serwisie wroSIP (System Informacji Przestrzennej Powiatu Wrocławskiego) pod adresem:

<https://serwis.wrosip.pl/imap/?locale=pl&&gui=classic&sessionID=299953>

3.3 Wykonanie nakładki bitumicznej ulicy Łąkowej w Groblicach .

Obszar przewidziany pod realizację robót zlokalizowany jest w miejscowości Groblice na ul. Łąkowej, obręb Groblice, gm. Siechnice. Remont zlokalizowany zostanie na następujących działkach o numerach 305/2, 379/2, 379/1, 303, 213/1, 379/3, 304/9, 215/4,

216/7, 219/6, 377/1, 19/7, 19/9, 19/5, 20/12, 20/14, 20/10, 20/8, 220/13, 222/1 - obręb Groblice. Działki powyższe są we władaniu Zamawiającego. Istniejąca trasa ulicy w planie przebiega w terenie wiejskim - zabudowanym. Ulica Łąkowa łączy się z drogą powiatową – ulica Kotowicka. Ulica na większości wskazanego do remontu odcinka posiada nawierzchnię gruntową utwardzoną tłuczniem z występującymi lokalnie ubytkami i nierównościami. Droga poprowadzona jest w pasie drogi gminnej. Do istniejącej drogi gruntowej przylegają nieruchomości, których część jest zabudowana. Ulica służy głównie do obsługi znajdujących się wzdłuż posesji wraz z budynkami mieszkalnymi. Na całej długości drogi znajdują się liczne nierówności.

Istniejące uzbrojenie terenu w obszarze inwestycji to:

- sieć teletechniczna,
- sieć wodociągowa,
- sieć kanalizacji sanitarnej,
- napowietrzna linia elektroenergetyczna niskiego napięcia.

Lokalizacja sieci została pokazana w załączonej dokumentacji. W trakcie prowadzenia robót należy zachować szczególną ostrożność, gdyż przebieg sieci przedstawiony na planie może się różnić od rzeczywistego przebiegu w terenie oraz istnieje ryzyko natrafienia na niezainwentaryzowane sieci uzbrojenia terenu. Wszystkie elementy sieci jak: studnie, zasuwki itp. należy wyregulować do poziomu docelowego nawierzchni jezdni. Istniejące zjazdy do posesji mają nawierzchnię gruntową, utwardzoną warstwą tłucznia. Żaden z wymienionych elementów sieci obcych nie jest w kolizji z projektowanym remontem nawierzchni i nie wymaga przebudowy. Aktualny stan zagospodarowania pokazano w zewnętrznym, ogólnodostępnym serwisie wroSIP (System Informacji Przestrzennej Powiatu Wrocławskiego) pod adresem:

<https://serwis.wrosip.pl/imap/?locale=pl&&gui=classic&sessionID=312085>

4. Stan projektowany wskazany do realizacji podlegający nadzorowi

4.1 „Remont ulicy Katarzyńskiej w Radwanicach, gmina Siechnice”

W zakresie lokalizacji drogi oraz elementów składowych drogi zadanie opisuje dokumentacja techniczna oraz projekt wykonawczy remontu stanowiące załącznik do opisu przedmiotu zamówienia.

a) Zakres robót remontowych

- roboty przygotowawcze i rozbiórkowe,

- usunięcie istniejącego materiału kamiennego nawierzchni do rzędnych projektowanych i wzmocnienie podłoża
- wykonanie podbudowy z kruszywa łamanego, stabilizowanego mechanicznie 0/31,5 mm
- ułożenie warstwy ścieralnej i wiążącej z betonu asfaltowego
- remont istniejących poboczy,
- makro i mikroniwelację pozostałej części pasa drogowego z humusowaniem i z obsianiem trawą,
- remont zjazdów i dojazd do posesji poprzez wykonanie nawierzchni asfaltowej, takiej samej jak nawierzchnia jezdni.

Remont zostanie wykonany przy maksymalnym zachowaniu istniejącego poziomu niwelety ul. Katarzyńskiej przy jednoczesnym spełnieniu wymaganych spadków zapewniających odprowadzenie wody z nawierzchni. Przed przystąpieniem do robót należy wynieść organizację robót na czas budowy stosując się do zapisów zawartych w dokumentacji.

b) Warunki geologiczne

Warunki geologiczne opisano w załączonej opinii geotechnicznej opracowanej przez GEOSOILTEST (opracowanie maj 2021 r.)

c) Ukształtowanie w planie

Projektuje się jezdnię o nawierzchni asfaltowej o długości ok. 395 m i szerokości 3,50 m z obustronnym poboczem utwardzonym kruszywem o zmiennej szerokości (przeważnie 50 cm) oraz naniesieniem humusu obsianiem trawą pozostałego terenu pasa drogowego. Zakres pokazano na rysunku planu sytuacyjnego. Z uwagi na charakter zadania (remont nawierzchni) przebieg trasy w stosunku do stanu istniejącego nie zmienił się. Roboty należy rozpocząć w rejonie granicy działki drogi powiatowej (działka 690).

d) Ukształtowanie wysokościowe

Ukształtowanie wysokościowe opisano w dokumentacji projektowej, będącej załącznikiem do niniejszego Opisu Przedmiotu Zamówienia. Profil podłużny odwzorowuje teren istniejący z miejscowymi korektami pochyleń podłużnych.

e) Odwodnienie

System odwodnienia opierać się będzie na spadkach poprzecznych i podłużnych nawierzchni kierujących wodę opadową w kierunku istniejącego rowu na działce 737 lub na niezagospodarowaną część pasa drogowego ul. Katarzyńskiej. W ramach zadania nie przewiduje się dodatkowych elementów odwadniających. Pochylenie poprzeczne nawierzchni ulicy Katarzyńskiej wynosi 2% i należy je wykształtować zgodnie

z dokumentacją projektową. Pochylenie poprzeczne poboczy gruntowych - 8% i 2% na zewnątrz od krawędzi jezdni w zależności od położenia przechylki.

f) Roboty przygotowawcze

W ramach robót przygotowawczych Wykonawca zabezpieczy roboty zgodnie z tymczasową organizacją ruchu oraz przepisami BHP. Wykonawca wytyczy geodezyjnie w terenie pas drogowy oraz pozostałe elementy niezbędne do prawidłowej realizacji robót. Wykonawca przed przystąpieniem do robót zabezpieczy istniejące drzewa w pasie drogowym. Zabezpieczenie drzew znajdujących się obrębie prowadzonych robót budowlanych należy wykonać zgodnie z zapisami zawartymi w projekcie. Po wykonaniu powyższych czynności Wykonawca przystąpi do usunięcia ziemi urodzajnej na niezbędną głębokość.

g) Roboty ziemne

W miejscach zbliżeń do istniejącego uzbrojenia terenu należy prowadzić roboty poprzedzając je przekopami kontrolnymi. Koryto pod nawierzchnię zaleca się wykonywać bezpośrednio przed rozpoczęciem robót nawierzchniowych. Po oczyszczeniu wykonanego dna koryta ze wszelkich zanieczyszczeń, należy sprawdzić czy istniejące rzędne umożliwią uzyskanie, po profilowaniu, zaprojektowanych rzędnych podłoża. Korytowanie i usunięcie gruntu należy wykonać również na długości projektowanych poboczy i wejść do posesji. W przypadku konieczności wyrównania miejscowych nierówności Wykonawca wykona je przy pomocy kruszywa jak na podbudowę zasadniczą.

h) Remontowe roboty nawierzchniowe

Po wykonaniu korytowania należy przystąpić do wykonania wzmocnienia podłoża oraz poszczególnych warstw konstrukcyjnych. Przewiduje się wykonanie następujących konstrukcji:

- konstrukcja nawierzchni jezdni oraz zjazdów do posesji:

- warstwa ścieralna z betonu asfaltowego AC11S – gr. 4 cm
- warstwa wiążąca z betonu asfaltowego AC16W - gr. 5 cm
- podbudowa z kruszywa łamanego 0/31,5 stabilizowanego mechanicznie – gr. 20 cm
- stabilizacja gruntu cementem - gr 15 cm

- konstrukcja poboczy

Wszystkie pobocza gruntowe należy wykonać jako gruntowe, ulepszone. Warstwa gruntu ulepszanego powinna mieć grubość 10 cm i należy ją wykonać: z mieszanki niezwiązanej

z kruszywem o uziarnieniu 4/31,5 mm. W przypadku wykonania korytowania jezdni również pod poboczami uzupełnienie należy wykonać również kruszywem 4/31,5.

- konstrukcja dojazdów do furtek

Dojeżdżenie do furtek należy wykonać w konstrukcji takiej samej jak konstrukcja jezdni i zjazdu

- konstrukcja zjazdów

Zjazdy należy wykonać w konstrukcji takiej samej jak konstrukcja jezdni ul. Katarzyńskiej.

i) Sieci i kolizje

Nie przewiduje się kolizji z istniejącym uzbrojeniem podziemnym. Wszystkie istniejące wazy studzienki i zawory należy wyregulować do projektowanych rzędnych.

j) Roboty obce

Zamawiający informuje, że przed wykonaniem robót remontowych ul. Katarzyńskiej wykonany zostanie kanał sanitarny realizowany przez odrębnego wykonawcę na zlecenie ZGK Święta Katarzyna Sp. z o. o.. Wykonawca ten ma za zadanie kompleksowe wykonanie kanalizacji sanitarnej łącznie z robotami ziemnymi i wykonaniem studni z regulacją do poziomu projektowanej nawierzchni drogi. Lokalizację rurociągu kanalizacji sanitarnej pokazano na planie sytuacyjnym. Pokazany zakres robót nie wchodzi w zakres realizacji robót remontowych ulicy Katarzyńskiej. Do obowiązków Wykonawcy remontu drogi należy jednak wykonanie ostatecznej regulacji wykonanych przez Wykonawcę ZGK Święta Katarzyna studni kanalizacji sanitarnej do poziomu wykonanej jezdni jezdni oraz współpraca z zewnętrznym wykonawcą kanalizacji sanitarnej. Ponadto przed przystąpieniem do robót związanych z realizacją remontu nawierzchni drogowej Wykonawca remontu dokona kontrolnych sprawdzeń zagęszczeń zasypki wykonanej nad rurociągiem kanalizacji sanitarnej. Z powyższych czynności Wykonawca remontu sporządzi odpowiednie protokoły sprawdzeń potwierdzające możliwość wykonania poszczególnych warstw konstrukcji jezdni. W przypadku niezadowolających wyników badań zagęszczenia zasypki Wykonawca niezwłocznie powiadomi Inspektora Nadzoru i Zamawiającego o tym fakcie, nie później niż 3 dni po powzięciu informacji.

k) Roboty wykończeniowe

W ramach robót wykończeniowych po wykonaniu makro i mikroniewielacji, poza krawędź pobocza należy nanieść humus grubości 15 cm. Humus należy nanieść na szerokość zgodną z dokumentacją projektową. W przypadku węższego pasa drogowego zahumusować należy powierzchnię do granicy wytyczonej geodezyjnie przez geodetę Wykonawcy.

Na humus należy wysiać nasiona zawierające mieszaninę traw. W ramach robót wykończeniowych należy uporządkować całą szerokość pasa drogowego, wykonać koszenie istniejącej trawy w granicach pasa drogowego. W ramach robót wykończeniowych i porządkowych Wykonawca remontu ul. Katarzyńskiej dokona wykoszenia i wyczyszczenia z zanieczyszczeń rowu na przyległym do ul. Katarzyńskiej odcinku rowu na działce 737.

l) Zakres oddziaływań i ochrona środowiska

Zakres oddziaływań planowanej inwestycji nie wykracza poza pas drogowy.

ł) Ochrona potencjalnych zabytków

Na terenie działek inwestycji, na których planowane jest przedsięwzięcie nie występują zabytki nieruchome wpisane do rejestru zabytków lub ujęte w wojewódzkiej ewidencji zabytków i obiekty dóbr kultury współczesnej.

m) Organizacja ruchu drogowego

Po zakończeniu robót remontowych Wykonawca dokona wyniesienia docelowej organizacji ruchu w oparciu o dokumentację projektową stosując zapisy dotyczące powiadomień odpowiednich organów zgodnie z dokumentem zatwierdzającym organizację ruchu.

4.2 „Remont ulicy Warsztatowej w m. Biestrzyków, gmina Siechnice, zadanie 1 – odcinek od ul. Wrocławskiej do ul. Kasztanowej ”

W zakresie lokalizacji drogi oraz elementów składowych drogi zadanie opisuje dokumentacja techniczna oraz projekt wykonawczy remontu stanowiące załącznik do opisu przedmiotu zamówienia.

a) Zakres robót remontowych

- roboty przygotowawcze i rozbiórkowe,
- wykonania odcinka drenażu dN250 wraz ze studniami rewizyjnymi,
- wymiana podbudowy,
- ułożenie podsypki i nawierzchni jezdni z drogowych płyt betonowych gr 20 cm i 15 cm,
- remont istniejących poboczy,
- makro i mikroniwelację pozostałej części pasa drogowego z humusowaniem i z obsianiem trawą,
- remont zjazdów i dojazd do posesji poprzez wykonanie nawierzchni z kruszywa (geokrata komórkowa wypełniona kruszywem),

Remont zostanie wykonany przy maksymalnym zachowaniu istniejącego poziomu niwelety ul. Warsztatowej przy jednoczesnym spełnieniu wymaganych spadków zapewniających odprowadzenie wody z nawierzchni.

Z uwagi, że zatwierdzenie organizacji ruchu straciło ważność, uzyskanie nowego zatwierdzenia organizacji ruchu leży po stronie Zamawiającego. W przypadku konieczności dodatkowej aktualizacji organizacji ruchu lub wynikających z proponowanych zmian organizacji ruchu wnioskowanych przez Wykonawcę, przyjmuje się, że leży to po stronie Wykonawcy robót i ujęte jest to w cenie ryczałtowej realizacji remontu drogi.

b) Warunki geologiczne

Warunki geologiczne opisano w załączonej opinii geotechnicznej opracowanej przez GEOSTANDARD Sp. z o. o. (grudzień 2020 r.)

c) Ukształtowanie w planie

Projektuje się jezdnię o nawierzchni z płyt drogowych o długości 335 m i szerokości 4,50 m z obustronnym poboczem utwardzonym kruszywem o zmiennej szerokości oraz naniesieniem humusu obsianiem trawą pozostałego terenu pasa drogowego. Zakres pokazano na rysunku planu sytuacyjnego. Z uwagi na charakter zadania (remont nawierzchni) przebieg trasy w stosunku do stanu istniejącego nie zmienił się. Roboty należy rozpocząć na granicy działki drogi powiatowej (działka 50).

d) Ukształtowanie wysokościowe

Ukształtowanie wysokościowe opisano w dokumentacji projektowej, będącej załącznikiem do niniejszego Opisu Przedmiotu Zamówienia. Minimalne pochylenie podłużne wynosi 0,3% a maksymalne 1,5%. Na włączeniu w stan istniejący na końcu odcinka (od km 0+355 do 0+365) należy wykonać odcinek przejściowy na długości 10m z kruszywa łamanego (materiał jak na podbudowę)

e) Odwodnienie

System odwodnienia opierać się będzie na spadkach poprzecznych i podłużnych nawierzchni kierujących wodę opadową do drenażu rurowego zlokalizowanego pod poboczem z kruszywa. Do wykonania drenażu zastosowano rurę Ø250 z perforacją 360°, studnie drenarskie z tworzywa Ø400 oraz pokrywy klasy D-400. Zasypkę drenu wykonano z obsypki filtracyjnej, żwirowej frakcji 16/31,5, całość otoczona geowłókniną filtracyjną o wodoprzepuszczalności nie mniejszej niż 130 l/m/s. W ramach zadania nie przewiduje się dodatkowych elementów odwadniających.

Pochylenie poprzeczne nawierzchni z płyt 2% wykonać zgodnie z dokumentacją projektową.
Pochylenie poprzeczne poboczy gruntowych - 6% i 2% na zewnątrz od krawędzi jezdni w zależności od położenia przechyłki.

f) Roboty przygotowawcze

W ramach robót przygotowawczych Wykonawca zabezpieczy roboty zgodnie z tymczasową organizacją ruchu oraz przepisami BHP. Wykonawca wytyczy geodezyjnie w terenie pas drogowy oraz pozostałe elementy niezbędne do prawidłowej realizacji robót. Wykonawca przed przystąpieniem do robót zabezpieczy istniejące drzewa w pasie drogowym. Zabezpieczenie drzew znajdujących się obrębie prowadzonych robót budowlanych należy wykonać zgodnie z zapisami zawartymi w projekcie. Po wykonaniu powyższych czynności Wykonawca przystąpi do usunięcia ziemi urodzajnej na niezbędną głębokość.

g) Roboty ziemne

W miejscach zbliżeń do istniejącego uzbrojenia terenu należy prowadzić roboty poprzedzając je przekopami kontrolnymi. Koryto pod nawierzchnię zaleca się wykonywać bezpośrednio przed rozpoczęciem robót nawierzchniowych. Po oczyszczeniu wykonanego dna koryta ze wszelkich zanieczyszczeń, należy sprawdzić czy istniejące rzędne umożliwią uzyskanie, po profilowaniu, zaprojektowanych rzędnych podłoża. Korytowanie i usunięcie gruntu należy wykonać również na długości projektowanych poboczy i wejść do posesji. W przypadku konieczności wyrównania miejscowych nierówności Wykonawca wykona je przy pomocy kruszywa jak na podbudowę zasadniczą.

h) Remontowe roboty nawierzchniowe

Po wykonaniu korytowania należy przystąpić do wykonania poszczególnych warstw konstrukcyjnych. Przewiduje się wykonanie następujących konstrukcji:

- konstrukcja nawierzchni jezdni (km 0+000 – 0+254)
 - warstwa ścieralna z drogowych płyt betonowych – gr. 20 cm
 - podsypka piaskowa – gr. 5 cm
 - podbudowa z kruszywa łamanego 0/31,5 stabilizowanego mechanicznie – gr. 30 cm
 - geowłóknina separacyjna $R_m = 8\text{kN}$, $m \geq 105\text{ g/m}^2$

- konstrukcja nawierzchni jezdni (km 0+254 – 0+355)
 - warstwa ścieralna z drogowych płyt betonowych – gr. 15 cm
 - podsypka piaskowa – gr. 5 cm
 - podbudowa z kruszywa łamanego 0/31,5 stabilizowanego mechanicznie – gr. 30 cm

- geowłóknina separacyjna $R_m=8kN$, $m\geq 105 g/m^2$

Nawierzchnia zostanie wykonana z płyt betonowych układanych mijankowo 2+1 i 1+2 zgodnie ze schematem pokazanym na planie sytuacyjnym na początku zadania. Płyty żelbetowe należy układać tak, aby całą swoją powierzchnią przylegały do podłoża. Szczeliny pomiędzy płytami oraz zamki wypełnić kruszywem o uziarnieniu 2/5 mm. Przy rozładunku i montażu płyt należy stosować trawers z zawieszami cztero-hakowymi lub zawiesia cztero-hakowe nie krótsze niż 3m mocowane do uchwytów montażowych osadzonych w płytach. Nie dopuszcza się transportu płyt drogowych bezpośrednio na widłach wózka widłowego, koparko-ładowarki lub innego podobnego urządzenia.

Zamawiający dopuszcza optymalizację dokumentacji projektowej w zakresie zmiany nawierzchni drogi, tj.:

- na odcinku (km 0+000 – 0+254) zmiana grubości płyt betonowych z 20 cm na 18 cm,

- na odcinku (km 0+254 – 0+355) zamiast płyt betonowych gr. 15 cm będzie:

- **warstwa ścieralna z betonu asfaltowego AC11S – gr. 5 cm**
- **warstwa wyrównawcza z masy asfaltowej 50 kg/m²**

- Konstrukcja poboczy

Wszystkie pobocza gruntowe należy wykonać jako gruntowe, ulepszone. Warstwa gruntu ulepszanego powinna mieć grubość 15 cm i należy ją wykonać: z mieszanki niezwiązanej z kruszywem o uziarnieniu 4/31,5 mm. W przypadku wykonania korytowania jezdni również pod poboczami uzupełnienie należy wykonać również kruszywem 4/31,5 mm.

- Konstrukcja dojazdów do furtek

Wymagania wskazane poniżej są odmienne od rozwiązań wskazanych w projekcie. Roboty należy zrealizować zgodnie z poniższymi zapisami. Wszystkie dojeżdża do furtek należy wykonać jako gruntowe, ulepszone.

Konstrukcja dojeżdża do zrealizowania w ramach remontu ulicy Warsztatowej:

- korytowanie na średnią głębokość 25 cm,
- geokrata komórkowa z polietylenu wysokiej gęstości (HDPE) tzw. „plaster miodu”, odporna na promieniowanie słoneczne, grubości 10 cm wypełniony kruszywem naturalnym o uziarnieniu 4/31,5 – gr 15 cm.
- podbudowa z kruszywa łamanego 0/31,5 mm stabilizowanego mechanicznie – gr. 10 cm.

- Konstrukcja zjazdów

Wymagania wskazane poniżej są odmienne od rozwiązań wskazanych w projekcie. Roboty należy zrealizować zgodnie z poniższymi zapisami.

Konstrukcja zjazdów do zrealizowania w ramach remontu ulicy Warsztatowej.

- korytowanie na średnią głębokość 40 cm,
- geokrata komórkowa z polietyleny wysokiej gęstości (HDPE) tzw. „plaster miodu”, odporna na promieniowanie słoneczne, grubości 10 cm wypełniony kruszywem naturalnym o uziarnieniu 4/31,5 mm – gr 15 cm.
- podbudowie z kruszywa łamanego 0/31,5 mm stabilizowanego mechanicznie – gr. 25 cm
- geowłóknina separacyjna $R_m = 8\text{kN}$, $m \geq 105\text{ g/m}^2$

Na połączeniu zjazdów do posesji z jezdnią o nawierzchni z płyt betonowych, w miejscu przebiegu projektowanego drenażu nie należy układać płyty ażurowych, jak wskazano w projekcie.

- Konstrukcja jezdni w rejonach studni kanalizacyjnych

Zabudowę włązów studni oraz zaworów wykonać z kostki betonowej 8 cm na szerokości 150 cm, mierząc wzdłuż osi ulicy Warsztatowej, wykonać na podsypce cementowo-piaskowej 1:4 oraz podbudowie z kruszywa łamanego stabilizowanego mechanicznie. Należy przyjąć zasadę, że obszar zabudowy kostką nie powinien powodować konieczności dzielenia płyt (wymiar płyty to 300x150 cm) na mniejsze elementy. Nie dopuszcza się cięcia płyt. Na wniosek Wykonawcy Zamawiający dopuszcza wykonanie wypełnienia przy pomocy mieszanki betonowej o klasie C30/37. Szczegółowe rozwiązanie wykonania wypełnienia przedstawi Wykonawca do akceptacji.

- i) Sieci i kolizje

Nie przewiduje się kolizji z istniejącym uzbrojeniem podziemnym. Wszystkie istniejące włązy studzienki i zawory należy wyregulować do projektowanych rzędnych.

- j) Roboty wykończeniowe

W ramach robót wykończeniowych po wykonaniu makro i mikroniwelacji, poza krawędź pobocza należy nanieść humus grubości 15 cm. Humus należy nanieść na szerokość zgodną z dokumentacją projektową. W przypadku węższego pasa drogowego zahumusować należy powierzchnię do granicy wytyczonej geodezyjnie przez geodetę Wykonawcy. Na humus należy wysiać nasiona zawierające mieszaninę traw. W ramach robót wykończeniowych należy uporządkować całą szerokość pasa drogowego, wykonać koszenie istniejącej trawy w granicach pasa drogowego.

- k) Zakres oddziaływań i ochrona środowiska

Zakres oddziaływań planowanej inwestycji nie wykracza poza pas drogowy.

l) Ochrona potencjalnych zabytków

Na terenie działek inwestycji, na których planowane jest przedsięwzięcie nie występują zabytki nieruchome wpisane do rejestru zabytków lub ujęte w wojewódzkiej ewidencji zabytków i obiekty dóbr kultury współczesnej.

ł) Organizacja ruchu drogowego

Przed wprowadzeniem zmian w docelowej organizacji ruchu Wykonawca w niezbędnym zakresie uzyska ponowne zatwierdzenie wprowadzenia docelowej organizacji ruchu. Aktualizacja projektów organizacji ruchu leży po stronie Wykonawcy robót i ujęta jest w cenie ryczałtowej realizacji remontu drogi. Wykonawca powinien uzyskać wszystkie wymagane zatwierdzenia z odpowiednim wyprzedzeniem czasowym.

4.3 „Wykonanie nakładki bitumicznej ulicy Łąkowej w Groblicach”.

W zakresie lokalizacji drogi oraz elementów składowych drogi zadanie opisuje dokumentacja techniczna oraz projekt wykonawczy stanowiący załącznik do opisu przedmiotu zamówienia.

a) Zakres robót:

- roboty przygotowawcze i rozbiórkowe,
- usunięcie istniejącego materiału kamiennego nawierzchni do rzędnych projektowanych i wzmocnienie podłoża
- wykonanie podbudowy z kruszywa łamanego, stabilizowanego mechanicznie 0/31,5 mm
- ułożenie warstwy ścieralnej i wiążącej z betonu asfaltowego
- remont istniejących poboczy,
- makro i mikroniwelację pozostałej części pasa drogowego z humusowaniem i z obsianiem trawą,
- remont zjazdów i dojazdów do posesji poprzez wykonanie nawierzchni asfaltowej, takiej samej jak nawierzchnia jezdni.

Remont zostanie wykonany przy maksymalnym zachowaniu istniejącego poziomu niwelety ul. Łąkowej przy jednoczesnym spełnieniu wymaganych spadków zapewniających odprowadzenie wody z nawierzchni.

Przed przystąpieniem do robót należy wynieść organizację robót na czas budowy stosując się do zapisów zawartych w dokumentacji.

b) Warunki geologiczne

Warunki geologiczne opisano w załączonej opinii geotechnicznej opracowanej przez GEOTEMA (opracowanie kwiecień 2012 r.)

c) Ukształtowanie w planie

Projektuje się jezdnię o nawierzchni asfaltowej o długości ok. 518 m i szerokości 4,50 m (z lokalnymi przewężeniami) z obustronnym poboczem utwardzonym kruszywem o zmiennej szerokości (przeważnie 75 cm) oraz naniesieniem humusu obsianiem trawą pozostałego terenu pasa drogowego. Zakres pokazano na rysunku planu sytuacyjnego. Z uwagi na charakter zadania (remont nawierzchni) przebieg trasy w stosunku do stanu istniejącego nie zmienił się.

d) Ukształtowanie wysokościowe

Ukształtowanie wysokościowe opisano w dokumentacji projektowej, będącej załącznikiem do niniejszego Opisu Przedmiotu Zamówienia. Profil podłużny odwzorowuje teren istniejący z miejscowymi korektami pochyleń podłużnych.

e) Odwodnienie

Odwodnienie realizowane będzie za pomocą spadków podłużnych i poprzecznych na pobocza. Spadek poprzeczny przyjęto jako jednostronny zgodnie ze stanem istniejącym. W miejscach, gdzie spadek jezdni kieruje wody w stronę zjazdów na posesje należy wykonać ściek w postaci obniżonych o 2 cm dwóch rzędów kostki betonowej posadowionych na ławie z betonu C12/15 o grubości min. 10 cm. Spadek ścieku zgodny ze spadkiem podłużnym jezdni. W ramach zadania nie przewiduje się dodatkowych elementów odwadniających. Pochylenie poprzeczne nawierzchni ulicy Łąkowej wynosi 2% i należy je wykształtować zgodnie z dokumentacją projektową. Pochylenie poprzeczne poboczy gruntowych - 6% i 2% na zewnątrz od krawędzi jezdni w zależności od położenia przechyłki.

f) Roboty przygotowawcze

W ramach robót przygotowawczych Wykonawca zabezpieczy roboty zgodnie z tymczasową organizacją ruchu oraz przepisami BHP. Wykonawca wytyczy geodezyjnie w terenie pas drogowy oraz pozostałe elementy niezbędne do prawidłowej realizacji robót. Wykonawca przed przystąpieniem do robót zabezpieczy istniejące drzewa w pasie drogowym. Należy wykonać zabezpieczenie drzew znajdujących się obrębie prowadzonych robót budowlanych. Po wykonaniu powyższych czynności Wykonawca przystąpi do usunięcia ziemi urodzajnej na niezbędną głębokość.

g) Roboty ziemne

W miejscach zbliżeń do istniejącego uzbrojenia terenu należy prowadzić roboty poprzedzając je przekopami kontrolnymi. Koryto pod nawierzchnię zaleca się wykonywać

bezpośrednio przed rozpoczęciem robót nawierzchniowych. Po oczyszczeniu wykonanego dna koryta ze wszelkich zanieczyszczeń, należy sprawdzić czy istniejące rzędne umożliwią uzyskanie, po profilowaniu, zaprojektowanych rzędnych podłoża.

Korytowanie i usunięcie gruntu należy wykonać również na długości projektowanych poboczy i wejść do posesji. W przypadku konieczności wyrównania miejscowych nierówności Wykonawca wykona je przy pomocy kruszywa jak na podbudowę zasadniczą.

h) Roboty nawierzchniowe

Po wykonaniu korytowania należy przystąpić do wykonania wzmocnienia podłoża oraz poszczególnych warstw konstrukcyjnych. Przewiduje się wykonanie następujących konstrukcji:

- konstrukcja nawierzchni jezdni oraz zjazdów do posesji:

- warstwa ścieralna z betonu asfaltowego AC11S 50/70 – gr. 4 cm
- warstwa wiążąca z betonu asfaltowego AC16W 50/70 - gr. 5 cm
- podbudowa z kruszywa łamanego 0/31,5 stabilizowanego mechanicznie – gr. 20 cm
- stabilizacja gruntu cementem C1,5/2,0≤4,0 MPa - gr 15 cm

- konstrukcja poboczy

Wszystkie pobocza gruntowe należy wykonać jako gruntowe, ulepszone. Warstwa gruntu ulepszanego powinna mieć grubość 10 cm i należy ją wykonać: z mieszanki niezwiązanej z kruszywem o uziarnieniu 4/31,5 mm. W przypadku wykonania korytowania jezdni również pod poboczami uzupełnienie należy wykonać również kruszywem 4/31,5.

- Konstrukcja dojazdów do furtek

Dojazdy do furtek należy wykonać w konstrukcji takiej samej, jak konstrukcja jezdni i zjazdu

- Konstrukcja zjazdów

Zjazdy należy wykonać w konstrukcji takiej samej jak konstrukcja jezdni ul. Łąkowej zgodnie z dokumentacją projektową.

i) Sieci i kolizje

Nie przewiduje się kolizji z istniejącym uzbrojeniem podziemnym. Wszystkie istniejące włązy studzienki i zawory należy wyregulować do projektowanych rzędnych.

j) Roboty wykończeniowe

W ramach robót wykończeniowych po wykonaniu makro i mikroniwelacji, poza krawędź pobocza należy nanieść humus grubości 10 cm. Humus należy nanieść na szerokość zgodną z dokumentacją projektową. W przypadku węższego pasa drogowego zahumusować należy powierzchnię do granicy wytyczonej geodezyjnie przez geodetę Wykonawcy. Na humus należy wysiać nasiona zawierające mieszaninę traw. W ramach robót wykończeniowych należy uporządkować całą szerokość pasa drogowego, wykonać koszenie istniejącej trawy w granicach pasa drogowego.

k) Zakres oddziaływań i ochrona środowiska

Zakres oddziaływań planowanego zadania nie wykracza poza pas drogowy.

l) Organizacja ruchu drogowego

Po zakończeniu robót remontowych Wykonawca dokona wyniesienia docelowej organizacji ruchu w oparciu o dokumentację projektową stosując zapisy dotyczące powiadomień odpowiednich organów zgodnie z dokumentem zatwierdzającym organizację ruchu.

5. Do obowiązków Inspektora Nadzoru na etapie realizacji robót należą:

- 1) Sprawdzenie i zgłoszenie pisemnych ewentualnych uwag do dokumentacji przekazanej przez Zamawiającego, wskazanie pytań i wątpliwości, które mogą mieć znaczenie dla poprawnego prowadzenia nadzoru inwestorskiego w terminie 14 dni od otrzymania od Zamawiającego i przedstawienie stanowiska Zamawiającemu na piśmie.
- 2) Sprawdzenie i opiniowanie miesięcznych sprawozdań o postępie prac składanych przez Wykonawcę w ciągu 3 dni od przekazania przez Zamawiającego.
- 3) Współpraca z Zamawiającym, projektantem i wykonawcą robót budowlanych. Zgłaszanie projektantowi/Wykonawcy robót uwag Zamawiającego i dokonywanie z nimi stosownych uzgodnień lub wyjaśnień.
- 4) Pełna dyspozycyjność i obecność na budowie zapewniającą pełnienie bieżącego nadzoru inwestorskiego oraz na każde wezwanie Zamawiającego i Wykonawcy robót, na każdym etapie robót budowlanych i w okresie zgłaszania wad.
- 5) Co najmniej 1 raz w tygodniu udział w naradach technicznych z udziałem kierownika budowy, przedstawiciela Wykonawcy robót oraz przedstawicieli Zamawiającego.
- 6) Opracowanie protokołów z rad budowy,
- 7) Przeprowadzanie regularnych inspekcji terenu budowy sprawdzających, co najmniej prawidłowość i jakość wykonywanych robót, zabezpieczenie bezpieczeństwa

i zdrowia, jakość używanych materiałów, itp. minimum dwa pobyty tygodniowo na budowie inspektora w ramach kontroli budowy.

- 8) Opiniowanie i rekomendowanie każdej propozycji zmiany harmonogramu oraz aneksu do Umowy z Wykonawcą robót w ciągu 3 dni od otrzymania dokumentów od Zamawiającego.
- 9) Kontrola jakości wykonywanych robót budowlano-montażowych, zgodności robót z projektem obowiązującymi przepisami i normami, specyfikacją techniczną wykonania i odbioru robót oraz zasadami oraz niniejszego opisu przedmiotu zamówienia i bhp,
- 10) Sprawdzanie i odbiór robót budowlanych ulegających zakryciu lub zanikających w terminie 3 dni od zgłoszenia i sporządzenie stosownego protokołu.
- 11) Uczestniczenie w prowadzonych próbach i odbiorach technicznych.
- 12) Sprawdzanie posiadania przez wykonawcę dokumentów potwierdzających, że proponowane do wbudowania materiały i urządzenia są zgodne z projektem i posiadają aktualne dokumenty dopuszczające do stosowania w budownictwie (atesty, aprobaty, świadectw jakości itp.).
- 13) Sprawdzanie zastosowanych materiałów w zakresie zgodności z Polska Normą przenoszącą europejskie normy zharmonizowane, Polska Normą lub aprobatą techniczną,
- 14) Akceptowanie dokumentów „zatwierdzenia materiałowe” w ciągu 3 dni od daty otrzymania oraz niezwłoczne przekazanie zatwierdzeń przedstawicielowi Zamawiającemu (w formie elektronicznej na wskazany mail)
- 15) Kontrola prawidłowości prowadzenia dziennika budowy i dokonywanie w nim wpisów stwierdzających wszystkie okoliczności mające znaczenie dla właściwego wykonania robót budowlano – montażowych.
- 16) Potwierdzanie w dzienniku budowy jakości i stopnia zaawansowania robót. Opiniowanie zgłoszeń Wykonawcy robót o częściowych odbiorach zgodnie z harmonogramem rzeczowo – finansowym.
- 17) Przeprowadzanie przy udziale przedstawiciela Zamawiającego częściowych odbiorów robót budowlanych.
- 18) Kontrolowanie, sprawdzanie i weryfikacja dokumentów finansowo księgowych pod względem merytorycznym i rachunkowym wszystkich dokumentów finansowo-księgowych stanowiących podstawę do zapłaty faktur wystawionych przez wykonawcę robót budowlano - montażowych w terminie 3 dni od przekazania przez Wykonawcę lub Zamawiającego.

- 19) Opiniowanie wniosków Wykonawcy robót na roboty zamienne, o ile takie wystąpią w ciągu 3 dni od daty otrzymania.
- 20) Informowanie Zamawiającego o konieczności wykonania robót dodatkowych zgodnie z Kontraktem i z zachowaniem zasad ustawy PZP w terminie do 3 dni od powzięcia informacji o konieczności wykonania takich robót.
- 21) Przygotowywanie i przedkładanie Zamawiającemu protokołów konieczności robót dodatkowych zgodnie z umową i z zachowaniem zasad ustawy PZP wraz ze zweryfikowanymi przez Inspektora Nadzoru kosztorysami dotyczącymi tych robót, a także opiniowanie ich zasadności oraz dokonywanie ich kontroli w trakcie realizacji, z zastrzeżeniem, że bez zgody Zamawiającego Inspektor Nadzoru nie jest upoważniony do wydawania Wykonawcy robót polecenia wykonywania robót dodatkowych.
- 22) Analizowanie i weryfikowanie dokumentów sporządzanych przez Wykonawcę robót i projektantów, na etapie realizacji przedmiotu umowy, wraz z ich pisemną opinią, przy czym zgodność lub jej brak odnosi się do zapisów umowy.
- 23) W razie konieczności, sporządzenie pisemnej opinii (w ciągu 3 dni od złożonego, przez Wykonawcę robót, wniosku) w zakresie formalnym i merytorycznym dotyczącej zmiany kierownika budowy, kierowników robót wskazanych w ofercie Wykonawcy robót,
- 24) Nadzorowanie i dopilnowanie wykonania zaleceń komisji odbiorowej i usunięcia, przez Wykonawcę robót, stwierdzonych usterek dających się naprawić.
- 25) Opracowanie opinii dotyczącej wad wykonywanego obiektu budowlanego, uznanych za nienadające się do usunięcia w terminie do 7 dni od daty otrzymania informacji od Zamawiającego nt. konieczności sporządzenia takiego dokumentu oraz wnioskowanie o obniżenie wynagrodzenia Wykonawcy robót z określeniem utraty wartości robót budowlanych.
- 26) Pisemne opiniowanie i rekomendowanie wszystkich zmian w dokumentacji projektowej służącej do realizacji robót budowlanych w ramach ww. zadania inwestycyjnego, które mogą okazać się niezbędne lub pożądane podczas lub w następstwie wykonywania robót budowlanych w terminie do 7 dni od otrzymania dokumentów.
- 27) Uzgadnianie z Zamawiającym wszelkich zmian dotyczących zakresu i wartości robót budowlanych.

- 28) Sprawdzenie poprawności i kompletności opracowania dokumentacji powykonawczej oraz ocena jej zgodności z faktycznie wykonanymi robotami budowlanymi w terminie do 5 dni od otrzymania dokumentów.
- 29) Pisemne opiniowanie wystąpień Wykonawcy robót np. o przedłużeniu terminu wykonania robót, wraz z pisemną analizą skutków finansowych, formalnych oraz w zakresie przepisów ustawy PZP, dla umowy i Zamawiającego. Inspektor przekaze Wykonawcy robót decyzję Zamawiającego, w terminie 7 dni, liczone od dnia wystąpienia Wykonawcy robót.
- 30) Zweryfikowanie i pisemne zatwierdzenie przez Inspektora nadzoru, obmiarów robót wykonanych przez Wykonawcę robót o ile są niezbędne w terminie do 3 dni od otrzymania dokumentów.
- 31) Kontrolowanie i sprawdzanie rozliczeń budowy w terminie 3 dni od daty otrzymania dokumentów od Wykonawcy.
- 32) Dopilnowanie, aby umowa z Wykonawcą robót została wykonana w terminie, ewentualnie zawiadomienie Zamawiającego o zagrożeniach wpływających na przesunięcie terminu realizacji robót. Opiniowanie przyczyny nie dotrzymania terminu wykonania zadania przez Wykonawcę robót, stanowiącej podstawę dla Zamawiającego do wystąpienia w sprawie kar umownych, o odszkodowanie za zwłokę i do dochodzenia (na zasadach ogólnych ustawy KC) odszkodowania uzupełniającego przenoszącego wysokość kar umownych – do wysokości rzeczywiście poniesionej szkody. Opinia będzie wykonana najpóźniej w terminie 3 dni od daty zaistnienia w/w okoliczności;
- 33) Egzekwowanie od Wykonawcy robót przekazania Zamawiającemu instrukcji eksploatacji i konserwacji urządzeń wbudowanych w ramach inwestycji.
- 34) Wykonywanie dokumentacji fotograficznej placu budowy, poszczególnych elementów robót budowlanych, również z czynności odbiorowych i archiwizowanie, za pomocą zdjęć w formie cyfrowej.
- 35) Przekazywanie sprawozdania z wykonanych czynności 1 raz w miesiącu (do 5 dnia miesiąca).
- 36) Udział w szacunku i wycenie szkód powstałych przy realizacji zadania Inwestycyjnego.
- 37) Pomoc i obecność podczas końcowego rozliczenia zadania inwestycyjnego.
- 38) Kontrola Wykonawcy robót w zakresie bieżącego utrzymania czystości dróg dojazdowych oraz terenu przyległego do placu budowy.

- 39) Przygotowanie materiałów koniecznych do dokonania odbioru końcowego, w szczególności:
- a) Potwierdzenie w dzienniku budowy gotowości do odbioru końcowego i powiadomienie o tym fakcie Zamawiającego.
 - b) Kontrola w zakresie kompletności dokumentacji powykonawczej.
 - c) Kontrola w zakresie skompletowania dokumentacji wyposażenia i urządzeń (karty gwarancyjne, instrukcje itd.).
- 40) Udział w odbiorze końcowym.
- 41) W przypadku odstąpienia od umowy z Wykonawcą robót, wykonywanie wszelkich czynności związanych z tym odstąpieniem, w tym co najmniej udział w przejęciu placu budowy, nadzór nad robotami zabezpieczającymi oraz w przypadku przerwania przez Wykonawcę robót, czynny udział w przeprowadzeniu inwentaryzacji wykonanych robót, dokonanie odbiorów wykonanych prac oraz weryfikacji i zaopiniowanie inwentaryzacji.
- 42) Informowanie Zamawiającego o obecności niezgłoszonych Podwykonawców na budowie w ciągu 2 dni od powzięcia informacji o obecności niezgłoszonych Podwykonawców.
- 43) Sprawdzanie zastosowanych materiałów w zakresie zgodności z Polska Normą przenoszącą europejskie normy zharmonizowane, Polska Normą lub aprobatą techniczną.

6. Osoba prowadząca nadzór inwestorski winna posiadać odpowiednie uprawnienia budowlane stosownie do branży realizowanej w oparciu o dokumentację budowlaną oraz aktualne zaświadczenie o przynależności do izby inżynierów budownictwa i posiadany ubezpieczeniu od odpowiedzialności cywilnej.

7. Elementy wskazane dla Wykonawcy robót

Informacje w niniejszym punkcie zawierają wymagania wskazane dla wykonawcy robót, które są wskazaniem dla Inspektora nadzoru, celem poprawnego pełnienia swojej funkcji.

W ramach realizacji zadania należy wykonać roboty budowlane na podstawie opisu przedmiotu zamówienia w tym w szczególności:

- Wykonanie robót przygotowawczych, rozbiórka istniejącej nawierzchni jezdni, roboty ziemne, wykonaniu konstrukcji drogi, zieleń, wykonaniu organizacji ruchu tymczasowego na czas przebudowy

- Wszystkie materiały nienadające się do ponownego wbudowania oraz pozostałe odpady, w tym urobek, Wykonawca zutylizuje na swój koszt. Wskazanie miejsca i odległości wywozu urobku spoczywają na Wykonawcy. Magazynowanie odpadów powstających podczas realizacji zamierzenia budowlanego może odbywać się jedynie na terenie, do którego ich wytwórca ma tytuł prawny. W cenie ryczałtowej Wykonawca ma obowiązek uwzględnić miejsce, odległość, koszt wywozu, składowania i utylizacji odpadów.
- Wyniesienie tymczasowej organizacji ruchu na czas prowadzenia robót na podstawie projektów czasowej organizacji ruchu wraz z zawiadomieniem organu zarządzającego ruchem, zarządu drogi oraz właściwego komendanta Policji o terminie jej wprowadzenia co najmniej 7 dni przed dniem wprowadzenia organizacji ruchu;
- Wynieść w terenie tymczasową organizację ruchu i powiadomić mieszkańców ulicy Pogodnej o rozpoczęciu robót co najmniej na 1 tydzień czasu przed fizycznym rozpoczęciem robót. Powiadomienia mieszkańców należy dokonać poprzez wrzucenie do skrzynek listownych lub w innym widocznym miejscu o treści : „**Burmistrz Siechnic informuje, że od dnia rozpocznie się wykonywanie robót budowlanych w ramach remontu**
Termin zakończenia remontu ww. ulicy do dnia Za utrudnienia przepraszamy".
- Rozwiązania wszelkich kolizji z istniejącymi sieciami uzbrojenia w tym koordynacja wszelkich działań z ich właścicielami – jeśli zajdzie taka potrzeba;
- Regulacji wysokościowych wszystkich włączów studni, zasuw wodociągowych i gazowych w pasie przebudowanych dróg – jeśli zajdzie taka potrzeba;
- Zapewnienie obsługi geodezyjnej nad prowadzonymi robotami budowlanymi;
- Zasilanie placu budowy w wodę i energię leży w gestii Wykonawcy – sposób rozwiązania i koszt wg własnych kalkulacji;
- Po zakończeniu robót budowlanych uporządkowanie placu budowy i używanych przez Wykonawcę terenów przyległych i dróg dojazdowych do placu budowy;
- Wykonanie dokumentacji powykonawczej wraz z powykonawczą inwentaryzacją geodezyjną w wersji papierowej w 2 egzemplarzach i elektronicznej PDF (2 egz. wersji elektronicznej na płycie CD/DVD) – dla każdego zadania.
- Roboty muszą być wykonane zgodnie z wymaganiami OPZ i przekazaną przez Zamawiającego dokumentacją projektową, obowiązującymi przepisami, normami oraz na ustalonych w niniejszym wniosku warunkach.
- Materiały zastosowane przez Wykonawcę przy wykonaniu robót muszą być nowe i nieużywane, z wyłączeniem tych które wskaże Zamawiający do ponownego montażu, przed rozpoczęciem kolejnego etapu robót. Materiały powinny odpowiadać wymaganiom norm i przepisów wymienionych w Specyfikacji Technicznej Wykonania i Odbioru Robót

Budowlanych, posiadać wymagane polskimi przepisami świadectwa dopuszczenia do obrotu, deklaracje zgodności oraz certyfikaty bezpieczeństwa.

- Wykonawca w czasie realizacji robót ma obowiązek zapewnienia dojazdów i dojść do posesji w niezbędnym zakresie, w szczególności służb komunalnych i ratowniczych.

- Wszyscy pracownicy fizyczni i operatorzy sprzętu, którzy będą pracowali przy przedmiotowej zamierzeniu budowlanym muszą być zatrudnieni na podstawie umowy o pracę.

- Wykonawca, łącznie ze złożoną ofertą składa podpisany harmonogram rzeczowo-finansowy robót.

- Zamawiający oczekuje gwarancji na wykonane roboty 48 miesięcy oraz 36 miesięcy na płyty betonowe

- W przypadku, gdy Wykonawca będzie realizował nasypy należy je wykonać z gruntów niewysadzanych przydatnych do budowy nasypów w strefie przemarzania, bez zastrzeżeń zgodnie z PN-S-02205 Roboty ziemne (żwir, pospółki, piaski grubo i średnioziarniste).

- Elementem dokumentacji są załączone Specyfikacje Techniczne Wykonania i odbioru robót budowlanych

8. Elementy, które zostaną udostępnione Inspektorowi Nadzoru

- 1) Załącznik 1: Opis przedmiotu zamówienia
- 2) Załącznik 2: Projekty wykonawcze
- 3) Załącznik 3: Specyfikacje Techniczne Wykonania i Odbioru Robót Budowlanych
- 4) Załącznik 4: Projekty stałej i czasowej organizacji ruchu wraz z zatwierdzeniem
- 5) Załącznik 5: Wzór umowy
- 6) Załącznik 6: Procedura – Dokumentacja powykonawcza
- 7) Załącznik 7: Wzór – Protokołu odbioru robót zanikających/przykrywanych
- 8) Załącznik 8: Wzór – Świadectwo wykonania robót
- 9) Załącznik 9: Zatwierdzenie materiałowe
- 10) Załącznik 10: Zarządzenie Burmistrza Siechnic nr 123/2015

Sporządził:
Piotr Młynarski