

Włoszczowa, dnia 01 lipca 2024r.

**AG.272.22.2024.MO**

**WYJAŚNIENIE TREŚCI  
SPECYFIKACJI WARUNKÓW ZAMÓWIENIA**

*dotyczy postępowania o udzielenie zamówienia publicznego pod nazwą  
„Budowa wielofunkcyjnej hali sportowej  
przy I LO we Włoszczowie – III etap”*

W toku prowadzonego postępowania o udzielenie zamówienia publicznego pod nazwą: „**Budowa wielofunkcyjnej hali sportowej przy I LO we Włoszczowie – III etap**”, w dniu 26 czerwca 2024 r. , wpłynęły do Zamawiającego zapytania dotyczące treści Specyfikacji Warunków Zamówienia. Działając w trybie art. 284 ust. 6 ustawy z dnia 11 września 2019 r. Prawo zamówień publicznych (Dz. U. z 2023 r., poz. 1605), Zamawiający odpowiada na zapytania, o których mowa powyżej.

**Pytanie 1**

Prosimy o informację dot. dostawy krzeseł/fotele konferencyjnych ( pom. A0.07 i A0.19) – 36 szt. – czy Zamawiający potwierdza dostawę wskazanych mebli jako zwykłych czy należy uwzględnić krzesła biurowe konferencyjne z zamontowanym pulpitem?

**Odpowiedź na pytanie 1**

**Zamawiający potwierdza, iż w ww. pomieszczeniach należy uwzględnić krzesła biurowe(36 szt.), natomiast w pom. B0.01 aula szkolna należy wycenić krzesła konferencyjne z zamontowanym pulpitem (160szt.).**

**Pytanie 2**

Prosimy o uzupełnienie przedmiaru o wykonanie projektowanych okładzin ściennych z płyt z betonu architektonicznego, wykładzin wodoszczelnych oraz detali ściennych ze spieków kwarcowych wg udostępnionych rozwinięć zespołów szatniowych.

**Odpowiedź na pytanie 2**

**Zamawiający potwierdza konieczność ujęcia ww. w wycenie, zgodnie z załączonymi rozwinięciami zespołów szatniowych.**

**Pytanie 3**

Prosimy o uzupełnienie przedmiaru lub o potwierdzenie zakresu wykonania prac demontażowych ściany istniejącej sali gimnastycznej od strony dobudowanej komunikacji wraz z przygotowaniem po projektowaną okładzinę lamelową (pom.A0.31).

**Odpowiedź na pytanie 3:**

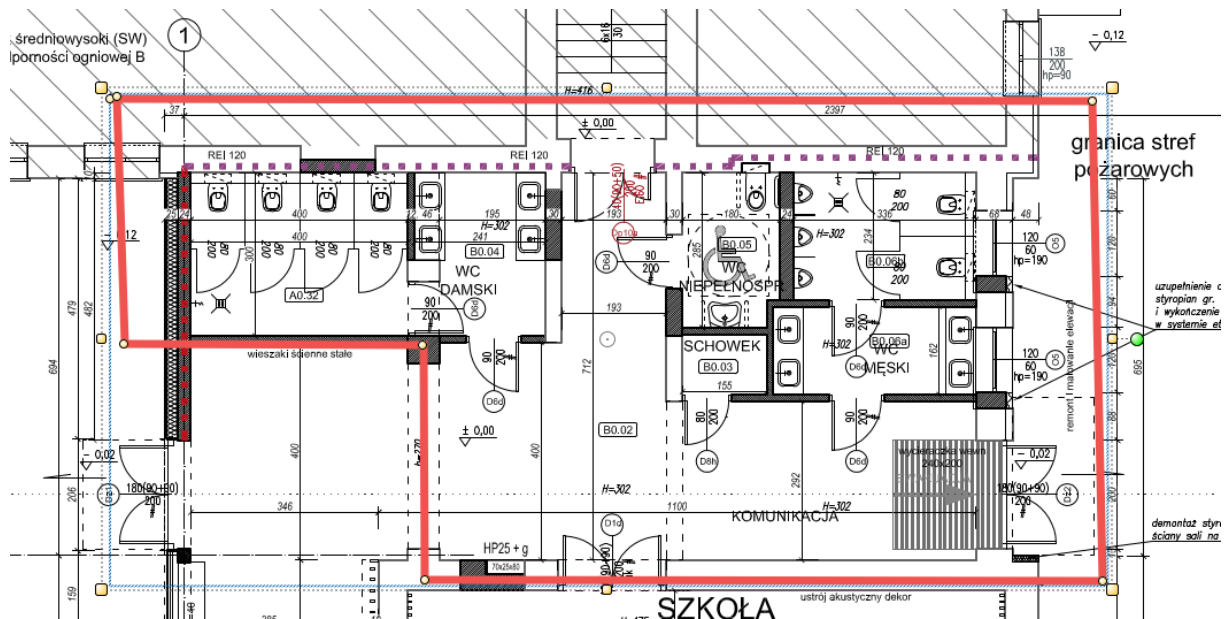
**Zamawiający potwierdza konieczność ujęcia ww. prac w wycenie.**

**Pytanie 4**

Prosimy o uzupełnienie udostępnionego przedmiaru o prace związane z modernizacją istniejącej sali gimnastycznej (pom. B.0.01), tj. wyniesienie istniejących sprzętów, przeniesienie we wskazane miejsce lub/i utylizację, zabicie istniejących tynków oraz przygotowanie do wykonania nowoprojektowanych okładzin ściennych.

**Odpowiedź na pytanie 4**

**Zamawiający potwierdza konieczność ujęcia ww. prac w wycenie.**



**Pytanie 5**

Prosimy o potwierdzenie zakresu robót wykończeniowych koniecznych do ujęcia w III etapie robót (PRZEDMIOT POSTĘPOWANIA) - tynki + okładziny ścienne z płytek + pozostałe roboty wykończeniowe pomieszczeń znajdujących się w załączniku z nowoprojektowaną halą - pom. B0.02, B0.03, B0.04, B0.05, B0.06, A.32.

**Odpowiedź na pytanie 5:**

Zamawiający potwierdza wykonanie ww. prac.

**Pytanie 6**

Brak uwzględnionego w przedmiarze wykonania wykończenia zewnętrznego podcienia z blachy lustrzanej. Prosimy o potwierdzenie konieczności ujęcia w wycenie.

**Odpowiedź na pytanie 6:**

Zamawiający potwierdza wykonanie ww. prac.

**Pytanie 7**

Brak ujętych okładzin ściennych (poza wykonanymi okładzinami z płytek ceramicznych w II etapie robót) wg udostępnionych rozwinięć aranżacji wnętrz. Prosimy o potwierdzenie konieczności ujęcia w zakresie wyceny.

**Odpowiedź na pytanie 7:**

Zamawiający potwierdza wykonanie ww. prac.

**Pytanie 8**

Wg projektu w wycenie należy uwzględnić wykonanie armatury sanitarnej podtynkowej tj. baterii prysznicowych podtynkowych, baterii ściennych umywalkowych podtynkowych oraz zaworów podtynkowych do pisuaru. Prosimy o wyrażenie zgody na wykonanie armatury zewnętrznie natynkowo/naumywalkowo.

**Odpowiedź na pytanie 8:**

Zamawiający wyraża zgodę na zmianę armatury podtynkowej na natynkową.

**Pytanie 9**

Czy w zakresie etapu 3 jest montaż osprzętu elektrycznego typu: gniazdka 230V, łączniki oświetlenia itp?

**Odpowiedź na pytanie 9:**

Zamawiający potwierdza konieczność ujęcia w III etapie montażu osprzętu elektrycznego typu: gniazdka 230V, łącznik oświetlenia itp.

**Pytanie 10**

Proszę o informację na jakim etapie będzie zakończona instalacja oświetlenia budynku z etapu 2?

**Odpowiedź na pytanie 10:**

**Instalacja oświetlenia zostanie zakończona w etapie II.**

**Pytanie 11**

Czy w zakresie etapu 3 będzie do wykonania instalacja fotowoltaiczna?

**Odpowiedź na pytanie 11:**

**W etapie III należy wykonać kompletną instalację fotowoltaiczną łącznie z okablowaniem.**

**Pytanie 12**

Czy w etapie 3 będzie do wykonania jakieś okablowanie instalacji elektrycznej?

**Odpowiedź na pytanie 12:**

**Pełne okablowanie zostanie wykonane w etapie II.**

Jednocześnie zamawiający wyjaśnia, iż w związku z dokonanymi zmianami w branży sanitarnej w etapie II, do wyceny w etapie III należy przyjąć promienniki wodne zamiast projektowanych nagrzewnic. Promienniki wodne należy wykonać zgodnie z załączoną dokumentacją i należy je uwzględnić w wycenie.

Powyższe odpowiedzi stają się integralną częścią Specyfikacji Istotnych Warunków Zamówienia oraz winny być uwzględnione przez Wykonawców w trakcie przygotowywania dokumentów do złożenia ofert w postępowaniu.

Zatwierdził: