

PROJEKT

ARCHITEKTONICZNO-BUDOWLANY

Nr tomu/łączna liczba tomów: 1 / 2

**Nazwa zamierzenia
budowlanego:** WYDZIELENIE ORAZ ODDYMIANIE
KLATKI SCHODOWEJ K1 W BUDYNKU A
NA TERENIE SAMODZIELNEGO PUBLICZNEGO ZAKŁADU
OPIEKI ZDROWOTNEJ SANATORIUM UZDROWISKOWEGO
MINISTERSTWA SPRAW WEWNĘTRZNYCH I
ADMINISTRACJI W KOŁOBRZEGU

Kategoria obiektu: XI

Identyfikator działki ewid.: 320801_1.0004.109/2

Adres inwestycji: ul. Portowa 22, 78-100 Kołobrzeg
dz. nr 109/2, obręb 4 [0004]

Jednostka ewidencyjna: 320801_1 gm. Miasto Kołobrzeg

Inwestor: Samodzielny Publiczny Zakład Opieki Zdrowotnej
Sanatorium Uzdrowiskowe Ministerstwa Spraw
Wewnętrznych w Kołobrzegu
ul. Portowa 22, 78-100 Kołobrzeg

Jednostka projektowa: Pracownia Projektowa Architekt Magdalena Sikorska
ul. Białogardzka 3, Niekanin, 78-100 Kołobrzeg

	IMIĘ I NAZWISKO NR UPRAWNIENÍ	DATA	PODPIS
PROJEKTANT ARCHITEKTURA	mgr inż arch. Magdalena Sikorska nr upr.: 9/ZPOIA/OKK/2017 do projektowania bez ograniczeń w specjalności architektonicznej	20.12.2023r.	
SPRAWDZAJĄCY ARCHITEKTURA	mgr inż arch. Aneta Mandes-Woźniak nr upr.: 16/ZPOIA/2004 do proj. bez ograniczeń w specjalności architektonicznej	20.12.2023r.	

SPIS TREŚCI:

I. OPIS TECHNICZNY **str. 3 ÷ 13**

1. Dane ewidencyjne
2. Podstawa opracowania
3. Przedmiot opracowania
4. Danie o terenie
5. Opis istniejącego stanu zagospodarowania działki
6. Opis projektowanego zagospodarowania działki
7. Zestawienie powierzchni terenu inwestycji
8. Informacje i dane o terenie
9. Zamierzony sposób użytkowania oraz program użytkowy obiektu budowlanego
10. Układ przestrzenny, forma architektoniczna, kolorystyka elewacji
11. Charakterystyczne parametry techniczne
12. Opinia geotechniczna oraz informacja o sposobie posadowienia obiektu budowlanego
13. Informacja o minimalnym udziale lokali mieszkalnych dostępnych dla osób niepełnosprawnych w tym starszych
14. Parametry techniczne obiektu budowlanego charakteryzujące wpływ obiektu budowlanego na środowisko i jego wykorzystanie oraz na zdrowie ludzi i obiekty sąsiednie
15. Analiza technicznych, środowiskowych i ekonomicznych możliwości realizacji wysoce wydajnych systemów alternatywnych zaopatrzenia w energię i ciepło
16. Analiza technicznych i ekonomicznych możliwości wykorzystania urządzeń, które automatycznie regulują temperaturę
17. Informacja o zasadniczych elementach wyposażenia budowlano-instalacyjnego, zapewniających użytkowanie obiektu budowlanego zgodnie z przeznaczeniem
18. Dostosowanie obiektu do potrzeb osób niepełnosprawnych
19. Dane dotyczące warunków ochrony przeciwpożarowej.
20. Informacje o obszarze oddziaływania obiektu

II. RYSUNKI **str. 14 ÷ 23**

Rys. nr 1	Plan sytuacyjny	-
Rys. nr 2	Rzut parter – inwentaryzacja	1 : 75
Rys. nr 3	Rzut parter – projekt	1 : 75
Rys. nr 4	Rzut 1 piętra – inwentaryzacja	1 : 75
Rys. nr 5	Rzut 1 piętra – projekt	1 : 75
Rys. nr 6	Rzut 2 piętra – inwentaryzacja, projekt	1 : 75
Rys. nr 7	Rzut 3 piętra – inwentaryzacja, projekt	1 : 75
Rys. nr 8	Rzut 4 piętra – inwentaryzacja, projekt	1 : 75
Rys. nr 9	Zestawienie stolarki	-

I. OPIS TECHNICZNY

1. DANE EWIDENCYJNE:

1.1 Rodzaj i kategoria obiektu budowlanego

Samodzielny Publiczny Zakład Opieki Zdrowotnej Sanatorium Uzdrowskiego Ministerstwa Spraw Wewnętrznych w Kołobrzegu zlokalizowany przy ul. Portowej 22 w Kołobrzegu, na działce nr 109/2, obręb 4, gm. Miasto Kołobrzeg.

Kategoria obiektu budowlanego: XI - budynki służby zdrowia, opieki społecznej i socjalnej, jak: sanatoria.

1.2 Ewidencja terenu

woj. zachodniopomorskie,

powiat: kołobrzeski,

gmina: Miasto Kołobrzeg [320801_1],

obręb: 4 [0004],

działki nr: 109/2.

1.3. Inwestor:

Samodzielny Publiczny Zakład Opieki Zdrowotnej

Sanatorium Uzdrowskie Ministerstwa Spraw Wewnętrznych i Administracji w Kołobrzegu

ul. Portowa 22, 78-100 Kołobrzeg

1.4. Jednostka projektowa

Pracownia Projektowa Architekt Magdalena Sikorska

ul. Białogardzka 3, Niekanin, 78-100 Kołobrzeg

2. PODSTAWA OPRACOWANIA:

- zlecenie Inwestora;
- dokumentacja archiwalna budynku,
- Ustawa z dnia 7 lipca 1994r. - Prawo Budowlane (Dz. U. z 2023 r. poz. 682 z późniejszymi zmianami),
- Rozporządzenie Ministra Infrastruktury z 12 kwietnia 2002 r. w sprawie warunków technicznych, jakim powinny odpowiadać budynki i ich usytuowanie (Dz. U. z 2022r. poz. 1225 z późniejszymi zmianami),
- Wytyczne VdS 2221:2001-08 (01) Urządzenia do oddymiania klatek schodowych. Projektowanie i instalowanie,
- Rozporządzenie Ministra Spraw Wewnętrznych i Administracji z dnia 7 czerwca 2010r. w sprawie ochrony przeciwpożarowej budynków, innych obiektów budowlanych i terenów Budowlane (Dz. U. z 2023 r. poz. 822 z późniejszymi zmianami),
- wizja lokalna, pomiary z natury,
- dokumentacja fotograficzna.

3. PRZEDMIOT OPRACOWANIA:

Przedmiotem opracowania jest projekt architektoniczno-budowlany wydzielenia oraz oddymiania klatki schodowej K1 w budynku A (niskim) na terenie Samodzielnego Publicznego Zakładu Opieki Zdrowotnej Sanatorium Uzdrowskiego Ministerstwa Spraw Wewnętrznych i Administracji w Kołobrzegu zlokalizowanego przy ul. Portowej 22 w Kołobrzegu, na działce nr 109/2, obręb 4, gm. Miasto Kołobrzeg.

Inwestycja swoim zakresem obejmuje wydzielenie klatki schodowej K1 w budynku A na każdej z kondygnacji oraz jej oddymianie poprzez zainstalowanie grawitacyjnego systemu oddymiania podłączonego do Systemu Sygnalizacji Pożaru.

Wydzielenie i oddymianie klatki pożarowej K2 – wg. odrębnego opracowania.

Projekt opracowano na podstawie opinii ochrony przeciwpożarowej opracowanej przez rzeczoznawcę do spraw zabezpieczeń przeciwpożarowych.

Niniejsze opracowanie obejmuje:

- inwentaryzację stanu istniejącego: inwentaryzację klatki schodowej w zakresie niezbędnym do opracowania projektu,
- projekt wydzielenia oraz oddymiania klatki schodowej K1 - opracowanie opisu i rysunków do projektu.

4. DANIE O TERENIE

Teren projektowanej inwestycji, tj. działka nr 109/2, obręb 4 znajduje się przy ul. Portowej 22 w Kołobrzegu, w części północnej miasta (w dzielnicy portowej).

Od północy teren inwestycji przylega do działki drogowej nr 41 (ul. Spacerowa), od wschodu do działki drogowej nr 109/1 (ul. Mickiewicza), od południa do działki drogowej nr 110 (ul. Portowa), od strony zachodniej do zabudowanych działek nr 107/1 i 105.

5. OPIS ISTNIEJĄCEGO STANU ZAGOSPODAROWANIA DZIAŁKI

Na działce nr 109/2 znajduje się zespół 4 połączonych ze sobą budynków stanowiący Sanatorium Uzdrowiskowe Ministerstwa Spraw Wewnętrznych i Administracji:

- budynek główny mieszczący część socjalno-biurową,
- budynek Działu Usprawnienia Leczniczego,
- budynek sanatoryjny A (niski) mieszczący część mieszkalną i zabiegową,
- budynek sanatoryjny B (wysoki) mieszczący część mieszkalną oraz część administracyjną (w parterze budynku).

Zespół budynków przeznaczony jest do prowadzenia lecznictwa uzdrowiskowego i wypoczynkowego. Na część leczniczą składają się: basen solankowy, gabinety lekarskie, gabinety zabiegowe, sala ćwiczeń relaksacyjnych, dyżurki pielęgniarские. Pozostałe pomieszczenia przeznaczono na pokoje wypoczynkowe dla pacjentów.

Każdy z budynków, o rzucie zbliżonym do prostokąta. Budynki połączone ze sobą korytarzami tworzą zabudowę w kształcie litery „U”.

Wejście główne do budynku zlokalizowane jest od strony ul. Portowej. Dodatkowe wejścia zlokalizowane są od strony ul. Spacerowej.

Wjazdy oraz wejścia na działkę znajdują się w granicy północnej (z ul. Spacerowej) oraz w granicy południowej (z ul. Portowej).

Działka nr 109/2 znajduje się na terenie zurbanizowanym i jest uzbrojona w sieci infrastruktury technicznej (sieć elektroenergetyczna, sieć kanalizacji sanitarnej, sieć wodociągowa, sieć ciepłownicza). Jest to teren ogrodzony, zagospodarowany i urządzony. We wschodniej części działki znajduje się rekreacyjny teren zielony.

6. OPIS PROJEKTOWANEGO ZAGOSPODAROWANIA DZIAŁKI

Planowana inwestycja nie wprowadza zmian w sposobie zagospodarowania terenu. Charakterystyczne parametry zagospodarowania działki takie jak: powierzchnia zabudowy, powierzchnia biologicznie czynna oraz powierzchnia utwardzona nie ulegną zmianie.

7. ZESTAWIENIE POWIERZCHNI TERENU INWESTYCJI

POWIERZCHNIA DZIAŁKI NR 109/2:	10 861,00 m²
POWIERZCHNIA ZABUDOWY /ISTNIEJĄCA BEZ ZMIAN/:	2 183,02 m²

8. INFORMACJE I DANE O TERENIE

8.1. Informacje i dane o rodzaju ograniczeń lub zakazów w zabudowie i zagospodarowaniu terenu wynikających z aktów prawa miejscowego lub decyzji o warunkach zabudowy i zagospodarowania terenu.

- Teren inwestycji znajduje się w granicach OChK „Koszaliński Pas Nadmorski”. Inwestycja nie narusza zapisów zawartych w miejscowym planu zagospodarowania przestrzennego.
- Teren inwestycji znajduje w granicach strefy „A” ochrony uzdrowiskowej. Inwestycja nie narusza zapisów zawartych w paragrafie 16 miejscowego planu zagospodarowania przestrzennego oraz nie zmienia procentowego udziału terenów zielonych.
- Teren inwestycji znajduje w granicach strefy „K” ochrony konserwatorskiej krajobrazu kulturowego. Inwestycja nie narusza zapisów zawartych w paragrafie 13 miejscowego planu zagospodarowania przestrzennego.
- Teren inwestycji znajduje w granicach pasa technicznego brzegu wód morskich stanowiący obszar szczególnego zagrożenia powodzią.
- Teren inwestycji znajduje w granicach pasa ochronnego brzegu wód morskich
- Teren inwestycji znajduje w granicach strefy ochronnej kompleksu wojskowego K-4252 Kołobrzeg (PO Kołobrzeg), w której zakazuje się wznoszenia nowych obiektów budowlanych, których wysokość przekracza 30,0 m n.p.m.

8.2. Informacje i dane czy działka lub teren, na którym jest projektowany obiekt budowlany są wpisane do rejestru zabytków lub gminnej ewidencji zabytków lub czy zamierzenie budowlane jest na obszarze objętym ochroną konserwatorską.

Budynek objęty opracowaniem nie jest wpisany do rejestru zabytków oraz gminnej ewidencji zabytków.

8.3. Określenie wpływu eksploatacji górniczej na działkę.

Teren inwestycji nie znajduje się w obszarze górniczym.

8.4. Informacje i dane o charakterze, cechach istniejących i przewidywanych zagrożeń dla środowiska oraz higieny i zdrowia użytkowników projektowanych obiektów budowlanych i ich otoczenia w zakresie zgodnym z przepisami odrębnymi.

- Inwestycja nie zalicza się do przedsięwzięć mogących potencjalnie lub zawsze znacząco oddziaływać na środowisko.
- Emisja zanieczyszczeń powietrza, wody, gleby, istniejącej zieleni i drzewostanu nie występuje.
- Emisja hałasu, wibracji, promieniowania, w tym jonizującego nie występuje. Brak powstawania pola elektromagnetycznego czy innych zakłóceń mających negatywny wpływ na środowisko.
- Istniejące i przewidywane zagrożenie dla środowiska - projektowana inwestycja nie stanowi zagrożenia dla środowiska
- Oddziaływanie na środowisko w odniesieniu transgenicznym - nie występuje.
- Obiekt nie ma negatywnego wpływu na zdrowie ludzi.
- Wpływ na otoczenie działki - brak negatywnego i uciążliwego wpływu na otoczenie inwestycji.

Realizacja przedmiotowej inwestycji nie powoduje ograniczenia dostępu do drogi publicznej, możliwości korzystania z wody, energii elektrycznej i ciepłej oraz środków łączności. Rozwiązania techniczne, usytuowanie projektowanej inwestycji oraz sposób zagospodarowania terenu nie powodują uciążliwości związanych z hałasem, wibracjami, zakłóceniami elektrycznymi i promieniowaniem, a także zanieczyszczeniem powietrza, wody i gleby.

9. ZAMIERZONY SPOSÓB UŻYTKOWANIA ORAZ PROGRAM UŻYTKOWY OBIEKTU BUDOWLANEGO:

Sposób użytkowania obiektu oraz program użytkowy pozostaje bez zmian. Jest to obiekt o funkcji usług zdrowia – sanatorium.

Sposób przeznaczenia i eksploatacji poszczególnych kondygnacji budynku A:

- piwnica: pomieszczenia magazynowe, pomieszczenia techniczne,
- parter: 14 pokoi noclegowych, gabinety/pomieszczenia bazy zabiegowej,
- piętro I: 14 pokoi noclegowych, gabinety lekarzy i dyżurka pielęgniarek, gabinety/pomieszczenia bazy zabiegowej,
- piętro II: 14 pokoi noclegowych, gabinety lekarzy i dyżurka pielęgniarek, gabinety/pomieszczenia bazy zabiegowej,
- piętro III: 15 pokoi noclegowych.

Przedmiotowy projekt swoim zakresem obejmuje wydzielenie i oddymianie klatki K1 w budynku A (niskim). Jest to obiekt o 4 kondygnacjach nadziemnych i 1 kondygnacji podziemnej. Przylega on do budynku administracyjnego. Do celów ewakuacyjnych z całego budynku służą dwie klatki schodowe: klatka schodowa K1 i K2. Wydzielenie i oddymianie klatki K2 wg. odrębnego opracowania.

Inwestycja swoim zakresem obejmuje wydzielenie i oddymianie klatki schodowej K1 w celu poprawy warunków bezpieczeństwa pożarowego w obiekcie poprzez:

- utrzymanie drogi ewakuacyjnej wolnej od dymu lub w strefie niewielkiego zadymienia,
- ułatwienie działań ratowniczych,
- ochronę konstrukcji budynku przed przegrzaniem i zniszczeniem,
- zmniejszenie pośrednich strat pożarowych spowodowanym pożarem.

W tym celu planuje się wydzielenie pożarowe klatki schodowej K1 przegrodami w postaci witryn w klasie odporności ogniowej EI 30 (drzwi) i EI 60 (panele boczne witryn) na kondygnacji parteru, 1 piętra, 2 piętra, 3 piętra oraz wykonanie grawitacyjnego systemu oddymiania klatki schodowej poprzez montaż okien oddymiających na ostatniej kondygnacji klatki schodowej. Kompensację powietrza zapewniono poprzez główne drzwi wejściowe.

Oddymianie klatki schodowej (otwarcie okien oddymiających, otwarcie drzwi napowietrzających) będzie sterowane automatycznie poprzez centralę oddymiania podłączoną do Systemu Sygnalizacji Pożaru.

Elementy instalacji sterowania systemu oddymiania według odrębnego opracowania.

UWAGA:

Podczas prowadzenia prac budowlanych należy dokładnie zweryfikować proponowane rozwiązania projektowe i przyjęte założenia ze stanem faktycznym. Wszystkie wymiary sprawdzić na budowie.

Zakres robót budowlanych dotyczących wydzielenia i oddymiania klatki K1 obejmuje:

- wydzielenie klatki K1 na każdej kondygnacji witrynami aluminiowymi z wypełnieniem szkłem – drzwi EIS30, panele boczne i naświetla EI60,
- demontaż luksferów w przestrzeni klatki schodowej, zabudowę od wewnątrz otworów do wymiaru 90 x 150 cm, montaż okien EI60, od zewnątrz otwory istniejące,
- wymiana 4 okien na parterze budynku na okna EI60 (okna wskazano w części rysunkowej – rysunek nr 3),
- wymiana drzwi windy w poziomie piwnicy na drzwi EIS 30,
- wymiana drzwi wewnętrznych w przestrzeni klatki schodowej na drzwi EIS 30, (drzwi wskazano w części rysunkowej)
- przeniesienie istniejących hydrantów z przestrzeni klatki schodowej na korytarze budynku A, proponuje się zamontowanie hydrantów wewnętrznych, wyjezdnych, wgnękowych DN25 z węzłem półsztywnym, montaż proponuje się wykonać we wnęce w pomieszczeniach przylegających do w przestrzeni klatki schodowej, obudowa hydrantu od strony pomieszczenia w klasie REI 60 (murowana lub zabudowa „sucha” z płyt GKF w ramach systemu wybranego producenta,
- wymiana 2 okien na ostatniej kondygnacji klatki schodowej na okna oddymiające otwierane na zewnątrz do kąta 90°, podłączenie okien oddymiających do systemu SSP - wg. odrębnego opracowania,
- podłączenie głównych drzwi wejściowych do systemu SSP jako drzwi napowietrzające do kompensacji powietrza - wg. odrębnego opracowania.

Oddymianie klatki schodowej K1 zaprojektowano w oparciu o wytyczne VdS 2221:2001-08 (01) „Urządzenia do oddymiania klatek schodowych. Projektowanie i instalowanie.”

OBLICZENIA DLA KLATKI K1:

Powierzchnia klatki schodowej: 21,64 m²

Wymagana minimalna powierzchnia otworów wynosi 7,5% powierzchni klatki schodowej,

lecz nie mniej niż 1,50 m²: 21,64 m² x 7,50 % = 1,623 m²

ODDYMIANIE:

Jako oddymianie zaprojektowano 2 okna oddymiające zamontowane w miejscu istniejących okien na ostatniej kondygnacji klatki schodowej K1.

Przyjęto 2 okna otwierane na zewnątrz do kąta 90° o wymiarze: 1,00 x 1,40 m

- wymiar okna w świetle: 0,90 x 1,30 m
- powierzchnia geometryczna pojedynczego okna: 1,17 m²
- powierzchnia łączna okien oddymiających: 2 x 1,17 m² = 2,34 m²

NAPOWIEETRZANIE:

Minimalna powierzchnia geometryczna otworów napowietrzających powinna odpowiadać powierzchni otworów oddymiających (nie mniej niż 2,34 m²).

Do kompensacji powietrza przyjęto drzwi wejściowe o wymiarze w świetle otworu:

1,25 x 2,20 m = 2,75 m² i powierzchnia napowietrzania wynoszącej: 2,75 m² > 2,34 m².

10. UKŁAD PRZESTRZENNY, FORMA ARCHITEKTONICZNA, KOLORYSTYKA ELEWACJI

10.1. UKŁAD PRZESTRZENNY

Układ przestrzenny budynku istniejący, bez zmian.

Projekt nie zakłada zmiany elewacji budynku. Projektowane okna i drzwi w przegrodach zewnętrznych polegają wymianie, z zachowaniem istniejących kształtów otworów okiennych (okna i drzwi dopasowane wymiarami do istniejących otworów).

10.2. FORMA ARCHITEKTONICZNA.

Forma architektoniczna budynku istniejąca, bez zmian.

10.3. KOLORYSTYKA ELEWACJI

Kolorystyka elewacji budynku istniejąca, bez zmian.

11. CHARAKTERYSTYCZNE PARA MATERIE TECHNICZNE:

Charakterystyczne parapety budynku tj. wysokość, długość, szerokość, powierzchnia zabudowy istniejące, bez zmian.

12. OPINIA GEOTECHNICZNA ORAZ INFORMACJA O SPOSOBIE POSADOWIENIA OBIEKTU BUDOWLANEGO.

Ze względu na zakres inwestycji – wydzielenie oraz oddymianie klatki schodowej K1 badania geotechniczne nie są wymagane.

13. INFORMACJA O MINIMALNYM UDZIALE LOKALI MIESZKALNYCH DOSTĘPNYCH DLA OSÓB NIEPEŁNOSPRAWNYCH W TYM OSÓB STARSZYCH

Istniejące, bez zmian.

14. PARAMETRY TECHNICZNE OBIEKTU BUDOWLANEGO CHARAKTERYZUJĄCE WPŁYW OBIEKTU BUDOWLANEGO NA ŚRODOWISKO I JEGO WYKORZYSTANIE ORAZ NA ZDROWIE LUDZI I OBIEKTY SĄSIEDNIE

14.1 Zapotrzebowanie i jakość wody oraz ilość, jakość i sposób odprowadzania ścieków oraz wód opadowych:

Budynek istniejący, bez zmian.

14.2. Emisja zanieczyszczeń gazowych, w tym zapachów, pyłowych, płynnych, z podaniem ich rodzaju, ilości i zasięgu rozprzestrzeniania się.

Budynek istniejący, bez zmian.

14.3. Rodzaj i ilość wytwarzanych opadów

Odpady wytwarzane to odpady komunalne nie zawierające odpadów niebezpiecznych dla środowiska, głównie: papier, tektura, tworzywa sztuczne, szkło, odpady biodegralne. Miejsce gromadzenia odpadów z możliwością ich segregacji istniejące, bez zmian.

14.4. Właściwości akustyczne, emisja drgań, promieniowanie.

Zastosowane w projekcie budynku materiały, proponowane rozwiązania techniczne, funkcja oraz jego eksploatacja nie są związane z emisją hałasu oraz wibracji, a także promieniowania, w szczególności jonizującego pola magnetycznego ani innych zakłóceń.

14.5 Wpływ budynku na istniejący drzewostan, powierzchnię ziemi, glebę, wody powierzchniowe i podziemne.

Obiekt nie wprowadza szczególnych zakłóceń ekologicznych w charakterystyce powierzchni ziemi, gleby, wód powierzchniowych i podziemnych. Charakter użytkowy obiektu pozwala na zachowanie biologicznie czynnego terenu działki poza powierzchnią zabudowy, dojść i dojazdów.

W zakresie ochrony zieleni – nie przewiduje się wycinki drzew.

15. ANALIZA TECHNICZNYCH, ŚRODOWISKOWYCH I EKONOMICZNYCH MOŻLIWOŚCI REALIZACJI WYSOCE WYDAJNYCH SYSTEMÓW ALTERNATYWNYCH ZAOPATRZENIA W ENERGIĘ I CIEPŁO

Planowana inwestycja nie wpłynie na zmianę parametrów ochrony cieplnej budynku – istniejąca, bez zmian.

16. ANALIZA TECHNICZNYCH I EKONOMICZNYCH MOŻLIWOŚCI WYKORZYSTANIA URZĄDZEŃ, KTÓRE AUTOMATYCZNIE REGULUJĄ TEMPERATURĘ

Nie dotyczy.

17. INFORMACJA O ZASADNICZYCH ELEMENTACH WYPOSAŻENIA BUDOWLANO-INSTALACYJNEGO, ZAPEWNIAJĄCYCH UŻYTKOWANIE OBIEKTU BUDOWLANEGO ZGODNIE Z PRZEZNACZENIEM

17.1 INSTALACJE WEWNĘTRZNE:

Budynek jest wyposażony w istniejące instalacje i urządzenia:

- Instalacja wody zimnej i ciepłej wody użytkowej,
- Instalacja kanalizacji sanitarnej,
- Instalacja centralnego ogrzewania,
- Instalacja elektroenergetyczna,
- Instalacja teletechniczna,
- Instalacja wentylacji grawitacyjnej oraz grawitacyjnej wspomaganej mechanicznie,
- system sygnalizacji pożaru z monitoringiem pożarowym do PSP.

17.2. DANE MATERIAŁOWE:

- **nadproża drzwiowe:** prefabrykowane np. strunobetonowe, montowane w miejscach wskazanych w części rysunkowej,
- **nadproża okienne** – istniejące.

17.3. ELEMENTY WYKOŃCZENIOWE:

- **stolarka okienna** – okna w klasie EI60 w kolorze białym zgodnie z zestawieniem stolarki okiennej rys. 9, $U_{max}= 0,90 [W/(m^2 \cdot K)]$,
- **witryny wewnętrzne:** drzwi w klasie EIS 30, naświetla i panele boczne w klasie EI 60, $U_{max}=$ bez wymagań, witryny w kolorze szarym (w nawiązaniu do istniejącej stolarki w budynku), drzwi wyposażone w elektrotrzymacze – zgodnie z rys. nr 9,
- **drzwi wewnętrzne** - w klasie EIS 30, drzwi wyposażone w samozamykacze – zgodnie z rys. nr 9,
- **okna oddymiające** – automatycznie otwierane górną na zewnątrz do kąta 90°, podłączone do systemu sygnalizacji pożaru – zgodnie z rys. nr 9,
 - wymiar okna: 1,00 x 1,40 m,
 - powierzchnia czynna oddymiania: $A_{cz}= 0,72 m^2$,
 - kąt otwarcia okna: 90°,
 - $U_{max} < 0,90 W/(m^2 \cdot K)$.

18. DOSTOSOWANIE OBIEKTU DO POTRZEB OSÓB NIEPEŁNOSPRAWNYCH

Istniejące, bez zmian.

19.DANE DOTYCZĄCE WARUNKÓW OCHRONY PRZECIWPÓŻAROWEJ.

Opis warunków ochrony przeciwpożarowej ograniczono do części budynku objętego opracowaniem – budynku A (niskiego).

19.1. Kwalifikacja budynku

- Przeznaczenie: budynek usług zdrowia (sanatorium),
- Wysokość: obiekt zalicza się do grupy budynków N (niskich),
- kategoria zagrożenia ludzi: ZL V,
- klasa odporności pożarowej budynku: „B”,
- ilość miejsc noclegowych w budynku: 112,
- pomieszczenia techniczno-gospodarcze: $Q_d < 500 \text{ MJ/m}^2$.

19.2. Klasa odporności pożarowej budynku, konstrukcja budynku

Klasa odporności pożarowej budynku dla budynku niskiego ZL V wynosi:

Klasa odporności pożarowej budynku	Klasa odporności ogniowej elementów budynku					
	główna konstrukcja nośna	konstrukcja dachu	strop	ściana zewnętrzna	ściana wewnętrzna	przekrycie dachu
„B”	R 120	R 30	R E I 60	E I 60 (o↔i)	E I 30	R E 30

Opis konstrukcji budynku:

- ściany piwnic: bloczki betonowe,
- ściany konstrukcji nadziemnej: murowane z cegły silikatowej,
- stropy: z płyty żerańskiej,
- schody: żelbetowe, prefabrykowane,
- schody: stropodach płaski przykryty płytami korytkowymi.

19.3 Podział obiektu na strefy pożarowe po przeprowadzeniu prac polegających na wydzieleniu klatek schodowych.

Budynek A zostanie wydzielony pożarowo od pozostałych budynków przylegających do niego.

Budynek A po zrealizowaniu inwestycji, tj. po wydzieleniu klatek schodowych, posiadać będzie odrębne strefy pożarowe:

- klatka schodowa K1 z częścią parteru, w tym z recepcją (recepcja wykonana z materiałów niepalnych i trudnozapalnych),
- klatka schodowa K2,
- parter
- I piętro,
- II piętro,
- III piętro.

Oddzielenie przeciwpożarowe stanowić będą ściany oddzielenia przeciwpożarowego o klasie odporności B – wymaganej dla danego budynku.

19.4. Warunki ewakuacji – dotyczy budynku A.

Ewakuacja poziomymi i pionowymi drogami.

- Ewakuacja z pomieszczeń poszczególnych kondygnacji odbywać się będzie układem korytarzowym, a następnie wydzielonymi klatkami schodowymi K1 i K2 (schody o konstrukcji żelbetowej).
- **Parametry dróg ewakuacyjnych: klatki schodowe posiadają nienormatywne szerokości biegów i spoczników, jednakże z uwagi na brak możliwości przebudowy klatek (stan istniejący) należy uzyskać zgodę na odstępstwo od obowiązujących przepisów techniczno-budowlanych na podstawie ekspertyzy technicznej opracowanej przez rzeczoznawcę do spraw zabezpieczeń przeciwpożarowych oraz zatwierdzonej przez Zachodniopomorskiego Komendanta Wojewódzkiej Straży Pożarnej,**

Poziomowe drogi ewakuacyjne:

- Długość dojsć ewakuacyjnych do 40 m przy zapewnieniu dwóch kierunków ewakuacji (do drzwi wydzielonych pożarowo klatki schodowej K1 i K2), wydzielenie i oddymianie klatki pożarowej K2 – wg. odrębnego opracowania.
- Szerokość korytarzy nienormatywna (konieczność uzyskania odstępstwa),
- Drzwi na korytarzach EI30 (aktualnie większość drzwi bezklasowych do wymiany na drzwi EI30 - wg. odrębnego opracowania)
- Długość przejść w pomieszczeniach – poniżej 40 m,
- Drzwi rozsuwane przy wejściu głównym podłączone do systemu SSP (system sygnalizacji pożaru).

19.5. Urządzenia przeciwpożarowe:

- Ppoż. wyłącznik prądu odłączający napięcie w całym budynku zlokalizowany w pobliżu wejścia głównego do obiektu od strony ul. Portowej w pobliżu recepcji,
- Hydranty wewnętrzne HP-25 z węzłem pólsztynowym o długości 30 m, na korytarzach każdej kondygnacji. W przypadku montowania nowych hydrantów zaleca się montaż hydrantów z miejscem na gaśnicę typu Slim,
- Samoczynnie załączające się oświetlenie awaryjne,
- System oddymiania klatki schodowej K1 i K2, wydzielenie i oddymianie klatki pożarowej K2 – wg. odrębnego opracowania.
- System sygnalizacji pożaru z monitoringiem pożarowym do PSP. Budynek objęty jest ochroną pożarową i jest wyposażony w automatyczny system sygnalizacji pożaru SAP. W pomieszczeniach oraz w przestrzeniach komunikacji zlokalizowane są czujki pożarowe oraz ręczne ostrzegacze pożarowe.

19.6. Zaopatrzenie w wodę

Wymagana wydajność 20 dm³/s zapewnia miejska sieć hydrantowa zewnętrzna. Przeciwpożarowe zaopatrzenie wodne do zewnętrznego gaszenia pożaru stanowią hydranty instalacji wodociągowej ppoż. Najbliżej zlokalizowane hydranty to:

- nadziemny zlokalizowany w pobliżu bramy wjazdowej od ul. Portowej;
- podziemny zlokalizowany przy ul. Spacerowej w pobliżu wjazdu na teren wewnętrzny obiektu,
- nadziemny zlokalizowany przy ul. Mickiewicza/Spacerowej (park),
- podziemny zlokalizowany jest u zbiegu ul. Portowej/Mickiewicza skrzyżowanie „wyspa”

Od strony północnej znajduje się zbiornik wody o pojemności 50 m³ do gaszenia pożaru. Woda w zbiorniku uzupełniana jest z miejskiej sieci wodociągowej.

19.7. Drogi pożarowe

Dojazd do obiektu (do głównego wejścia) możliwy jest od strony ul. Portowej oraz od ul. Spacerowej, drogą utwardzoną prowadzącą w głąb działki (wzdłuż dłuższej elewacji budynku A).

20. INFORMACJE O OBSZARZE ODDZIAŁYWANIA OBIEKTU

Nr działki	Podstawa formalno-prawna włączenia do obszaru objętego oddziaływaniem	Uwagi:
Działka nr 109/2, obręb 4 [0029], gmina Miasto Kołobrzeg		<i>Rozporządzenie Ministra Infrastruktury z dnia 12 kwietnia 2002 r. w sprawie warunków technicznych, jakim powinny odpowiadać budynki i ich usytuowanie (Dz. U. z 2022r., poz. 1225 wraz z późniejszymi zmianami).</i>
	§ 12	Odległości projektowanego budynku na działce budowlanej od granic z sąsiednimi działkami budowlanymi – budynek istniejący /BEZ ZMIAN/
	§ 13	Naturalne oświetlenie, przestąnianie – budynek istniejący /BEZ ZMIAN/
	§ 18÷19	Odległość miejsc postojowych dla samochodów osobowych od okien pomieszczeń przeznaczonych na stały pobyt ludzi oraz od granicy z działkami – istniejące /bez zmian/
	§ 23	Odległość miejsc na pojemniki i kontenery na odpady stałe, od okien i drzwi do budynku z pomieszczeniami przeznaczonymi na pobyt ludzi oraz od granic z sąsiednimi działkami – Istniejące /bez zmian/.
	§ 31÷33	Nie dotyczy – brak studni
	§ 34÷38	Nie dotyczy – brak zbiornika na nieczystości ciekłe
	§ 39÷40	Nie dotyczy
	§ 57÷60	Oświetlenie i nasłonecznienie. budynek istniejący /bez zmian/.
	§ 271÷273	Odległości budynku od innych budynków istniejące, bez zmian.
		<i>Ustawa z 9 czerwca 2011 r. Prawo geologiczne i górnicze (Dz. U. z 2019 r. poz. 868, 1214, 1495 z późniejszymi zmianami).</i>
	Art. 1÷3	Nie planowane są przedsięwzięcia mogące w stopniu znacznym wpływać na jakość wód podziemnych wymagających opracowania projektów geologiczno-inżynierskich w celu rozpoznania zagrożenia i podjęcia działań zabezpieczających złoża. /WARUNEK SPEŁNIONY/
		<i>Rozporządzeniem Rady Ministrów z dnia 10 września 2019 roku w sprawie przedsięwzięć mogących znacząco oddziaływać na środowisko (Dz. U. 2019r. poz. 1065)</i>
	Art. 15	Inwestycja nie będzie oddziaływała znacząco na środowisko naturalne. /WARUNEK SPEŁNIONY/

Ze względu na charakter inwestycji, tj. wydzielenie oraz oddymianie klatki schodowej K1 oraz zakres prac budowlanych obejmujący głównie prace wewnątrz budynku obszar oddziaływania inwestycji wskazuje się jako teren, na którym znajduje się budynek przy ul. Portowej 22, tj. **dz. nr 109/2, obręb 4 [0004], gm. Miasto Kołobrzeg.**

Projektowana inwestycja nie powoduje zwiększenia dotychczasowego obszaru oddziaływania budynku.

Analiza obszaru oddziaływania obiektu została ustalona w oparciu o przepisy:

- Ustawa z dnia 7 lipca 1994 r. Prawo budowlane (Dz. U. z 2023r. poz. 682 z późniejszymi zmianami);
- Rozporządzenie Ministra Infrastruktury z dnia 12 kwietnia 2002 r. w sprawie warunków technicznych, jakim powinny odpowiadać budynki i ich usytuowanie Dz. U. z 2022r. poz. 1225 z późniejszymi zmianami).

UWAGI KOŃCOWE:

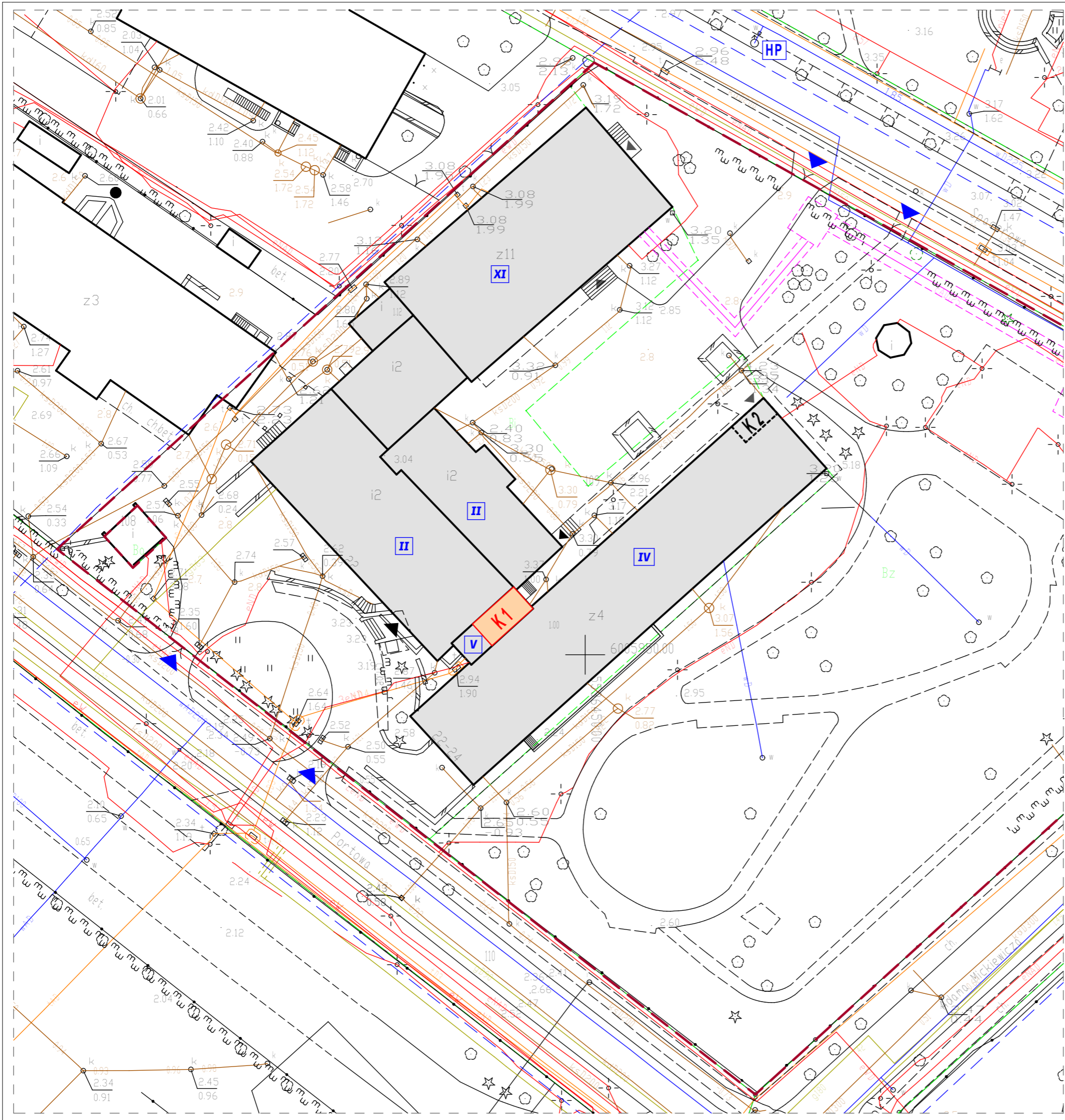
1. Podczas prowadzenia prac budowlanych należy stosować wyłącznie wyroby budowlane dopuszczone do stosowania w budownictwie wg obowiązujących norm.
2. Roboty prowadzić zgodnie z Warunkami Technicznymi Wykonania i Odbioru Robót Budowlano-Montażowych, przepisami BHP, P.POŻ. i zaleceniami producentów materiałów i urządzeń oraz pod nadzorem osób uprawnionych.
3. Wszystkie poziomy, wymiary, zestawienia, specyfikacje należy sprawdzić przed rozpoczęciem budowy, dokonaniem zamówień oraz w trakcie trwania prac budowlanych na obiekcie.
4. Wszystkie materiały i wybrane systemy są produktami sugerowanymi. Dopuszcza się zmianę produktów na inny pod warunkiem wybrania materiałów o równoważnych lub lepszych właściwościach technicznych.
5. Dziennik budowy należy prowadzić na bieżąco przez uprawnioną do tego celu osobę i być dostępny na placu budowy. Tablica informacyjna winna być usytuowana w widocznym miejscu i zawierać stosowne wpisy wykonane techniką trwałą.
6. Wszelkie prace budowlane oraz prace przygotowawcze wolno rozpocząć po uprawomocnieniu się decyzji zezwalającej na budowie. Rozpoczęcie prac budowlanych lub przygotowawczych bez prawomocnej decyzji jest prawnie zabronione i karalne. Konsekwencją takich działań jest wydanie przez organ prowadzący nadzór budowlany nakaz rozbiórki i przywrócenie działki do stanu pierwotnego na koszt Inwestora.
7. W przypadku jakichkolwiek wątpliwości formalnych lub technicznych Inwestor lub Wykonawca winien skonsultować się z projektantem.
8. Podczas wykonywania prac rozbiórkowych należy zwrócić uwagę, aby rozbiórka wpłynęła w minimalny sposób na pracę ścian wypełniających bezpośrednio nad i pod w/w ścianą.
9. Podczas wykonywania prac (roboty rozbiórkowe) jak i w późniejszym czasie prawdopodobne może być pojawienie się lokalnych zarysowań w obrębie przebudowywanej ściany, lecz nie będą miały one wpływu na główny układ konstrukcyjny. Biorąc powyższe zaleca się przed wykonaniem robót dokonać dokładnej inwentaryzacji stanu ścian sąsiednich, aby była jednoznaczna możliwość zweryfikowania wpływu projektowanej przebudowy na istniejące lokale.
10. Projektowane roboty rozbiórkowe wykonywać ze szczególną ostrożnością. Należy zwrócić szczególną uwagę, aby prowadzone prace rozbiórkowe nie pogorszyły stanu istniejących elementów konstrukcyjnych nieobjętych rozbiórką. Po wykonaniu niezbędnych rozbiórek należy przeprowadzić kontrolę stanu zachowanych elementów.
11. Przed wykonaniem przebudowy elementu istniejącego (po odkryciu konstrukcji z warstw osłonowych) należy szczegółowo zbadać jego stan i zakwalifikować do projektowanej przebudowy. W razie, gdy odkryty element będzie wykazywał zły stan lub jego konstrukcja będzie inna niż założona w projekcie należy poinformować projektanta konstrukcji.

SPRAWDZAJĄCA:
ARCHITEKTURA:

PROJEKTANT
ARCHITEKTURA:

II. RYSUNKI

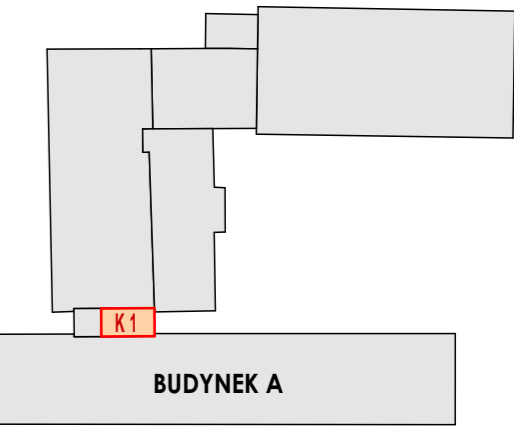
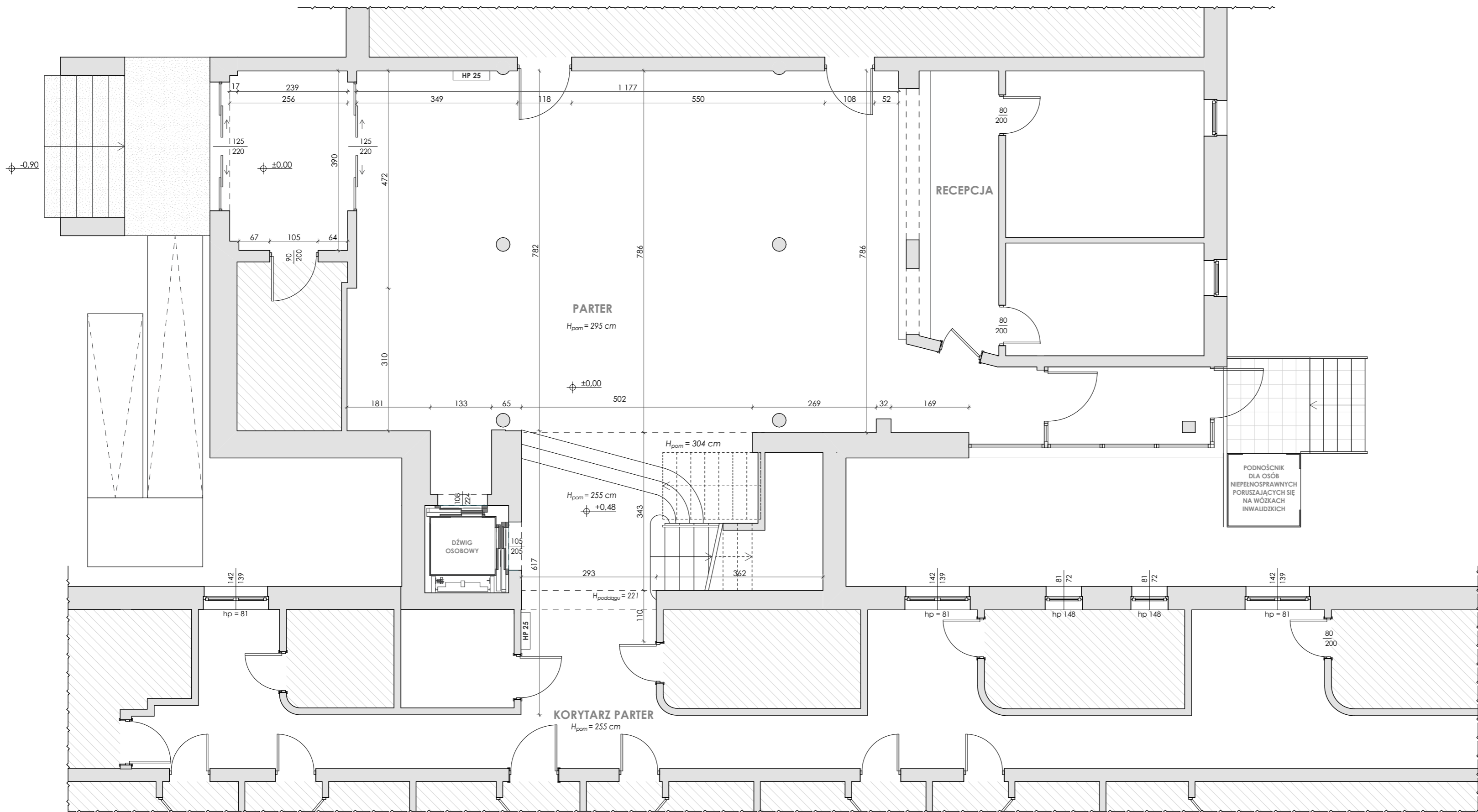
Rys. nr 1	Plan sytuacyjny	-
Rys. nr 2	Rzut parter – inwentaryzacja	1 : 75
Rys. nr 3	Rzut parter – projekt	1 : 75
Rys. nr 4	Rzut 1 piętra – inwentaryzacja	1 : 75
Rys. nr 5	Rzut 1 piętra – projekt	1 : 75
Rys. nr 6	Rzut 2 piętra – inwentaryzacja, projekt	1 : 75
Rys. nr 7	Rzut 3 piętra – inwentaryzacja, projekt	1 : 75
Rys. nr 8	Rzut 4 piętra – inwentaryzacja, projekt	1 : 75
Rys. nr 9	Zestawienie stolarki	-



- OZNACZENIA:**
- GRANICE DZIAŁKI NR 109/2, OBRĘB 4, GM. MIASTO KOŁOBRZEG
 - ISTNIEJĄCE BUDYNKI
 - K1** KLATKA SCHODOWA OBJĘTA OPRACOWANIEM
 - ▲ GŁÓWNE WEJŚCIE DO BUDYNKU
 - ▲ POZOSTAŁE WEJŚCIA DO BUDYNKU
 - ▲ ISTNIEJĄCE WJAZDY I WEJŚCIA NA DZIAŁKĘ
 - IV** ILOŚĆ KONDYGNACJI NADZIEMNYCH BUDYNKU

**WYDZIELENIE ORAZ ODDYMIANIE
KLATKI SCHODOWEJ K1 W BUDYNKU A
NA TERENIE SP ZOZ SANATORIUM UZDROWISKOWEGO
MSWiA W KOŁOBRZEGU**

ADRES INWESTYCJI:	dz. nr 109/2, obręb 4, gm. Miasto Kołobrzeg ul. Portowa 22, 78-100 Kołobrzeg	NR RYS.:	1
INWESTOR:	SP ZOZ Sanatorium Uzdrowskowie MSWiA w Kołobrzegu ul. Portowa 22, 78-100 Kołobrzeg	SKALA:	1:500
TYTUŁ RYSUNKU:	PLAN SYTUACYJNY	DATA:	20.12. 2023r.
ARCHITEKTURA PROJEKTANT:	mgr inż. arch. Magdalena Sikorska upr. nr 9/ZPOIA/OKK/2017 do projektowania bez ograniczeń w specjalności architektonicznej		
ARCHITEKTURA SPRAWDZAJĄCA:	mgr inż. arch. Aneta Mandes-Woźniak upr. nr 16/ZPOIA/2004 do projektowania bez ograniczeń w specjalności architektonicznej		









LOKALIZACJA KLATKI SCHODOWEJ K1, SKALA 1:1000

- OZNACZENIA:**
- ŚCIANY ISTNIEJĄCE
 - HP 25 ISTNIEJĄCY HYDRNAT WEWNĘTRZNY
 - POMIESZCZENIA POZA ZAKRESEM OPRAWOWANIA /NIEINWENTARYZOWANE/

Uwaga:
Inwentaryzacją objęto części budynku niezbędne do opracowania projektu.

WYDZIELENIE ORAZ ODDYMIANIE KLATKI SCHODOWEJ K1 W BUDYNKU A NA TERENIE SP ZOZ SANATORIUM UZDROWISKOWEGO MSWiA W KOŁOBRZEGU			
ADRES INWESTYCJI:	dz. nr 109/2, obręb 4, gm. Miasto Kołobrzeg ul. Portowa 22, 78-100 Kołobrzeg	NR RYS.:	2
INWESTOR:	SP ZOZ Sanatorium Uzdrowiskowe MSWiA w Kołobrzegu ul. Portowa 22, 78-100 Kołobrzeg	SKALA:	1:75
TYTUŁ RYSUNKU:	RZUT PARTERU - INWENTARYZACJA	DATA:	20.12. 2023r.
ARCHITEKTURA PROJEKTANT:	mgr inż. arch. Magdalena Sikorska upr. nr 9/ZPOIA/OKK/2017 do projektowania bez ograniczeń w specjalności architektonicznej		
ARCHITEKTURA SPRAWDZAJĄCA:	mgr inż. arch. Aneta Mandes-Woźniak upr. nr 16/ZPOIA/2004 do projektowania bez ograniczeń w specjalności architektonicznej		

1. Podczas prowadzenia prac budowlanych należy stosować wyłącznie wyroby budowlane dopuszczone do stosowania w budownictwie wg obowiązujących norm.
2. Roboty prowadzić zgodnie z Warunkami Technicznymi Wykonania i Odbioru Robót Budowlano-Montażowych, przepisami BHP, P.POŻ. i zaleceniami producentów materiałów i urządzeń oraz pod nadzorem osób uprawnionych.
3. Wszystkie wymiary należy sprawdzić na obiekcie w trakcie wykonywania prac budowlanych.
4. **STOLARKĘ OKIENNA I DRZWIOWĄ NALEŻY ZAMAWIAĆ NA PODSTAWIE ZWERYFIKOWANYCH OBMIARÓW RZECZYWISTYCH WYKONANYCH NA OBIEKcie.**
5. Wysokość otworów drzwiowych i okiennych podawana jest od wysokości gotowej posadzki.
6. **Z uwagi na nienormatywne parametry dróg ewakuacyjnych poziomych i pionowych (nienormatywne szerokości biegów, spoczników, korytarzy) oraz brak możliwości przebudowy klatki schodowej i korytarzy (stan istniejący) należy uzyskać zgodę na odstępstwo od obowiązujących przepisów techniczno-budowlanych na podstawie ekspertyzy technicznej opracowanej przez rzeczoznawcę do spraw zabezpieczeń przeciwpożarowych oraz zatwierdzonej przez Zachodniopomorskiego Komendanta Wojewódzkiej Straży Pożarnej.**
7. Inwentaryzacja objęto części budynku niezbędne do opracowania projektu.

	ŚCIANY ISTNIEJĄCE
	ELEMENTY DO ROZBIÓRKI
	ISTNIEJĄCY HYDRANT WEWNĘTRZNY
	ISTNIEJĄCY HYDRANT WEWNĘTRZNY DO DEMONTAŻU
	PROJEKTOWANY HYDRANT WEWNĘTRZNY
	POMIESZCZENIA POZA ZAKRESEM OPRAWOCOWANIA /NIEINWENTARYZOWANE/

LOKALIZACJA KLATKI SCHODOWEJ K1, SKALA 1:1000

**RZECZOZNAWCA DS. ZABEZPIECZENIA
PRZECIWPÓŻAROWYCH**
mgr inż. p.oł. Jacek Fornal
upr. KG PSP nr 476/2005
Zgodność projektu z wymaganiami
ochrony przeciwpożarowej stwierdzam
bez uwag z uwagami

2 ułogę odmienną
uwarci M6.

Powierzchnia klatki schodowej:	21,64 m ²
Minimalna powierzchnia otworów oddymiających:	21,64 m ² x 7,5% = 1,623 m ² , lecz nie mniej niż 1,50 m ²

Zaprojektowano oddymianie poprzez:

- 2 okna oddymiające otwierane na zewnątrz o wymiarze: 1,00 x 1,40 m
- wymiar okna w świetle otworu: 0,90 x 1,30 m
- powierzchnia geometryczna pojedynczego okna : 1,17 m²
- łączna pow. geometryczna 2 okien oddymiających: $2 \times 1,17 \text{ m}^2 = 2,34 \text{ m}^2$

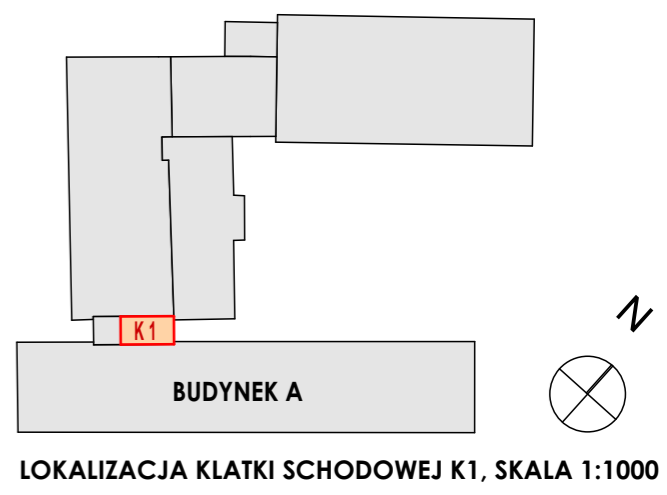
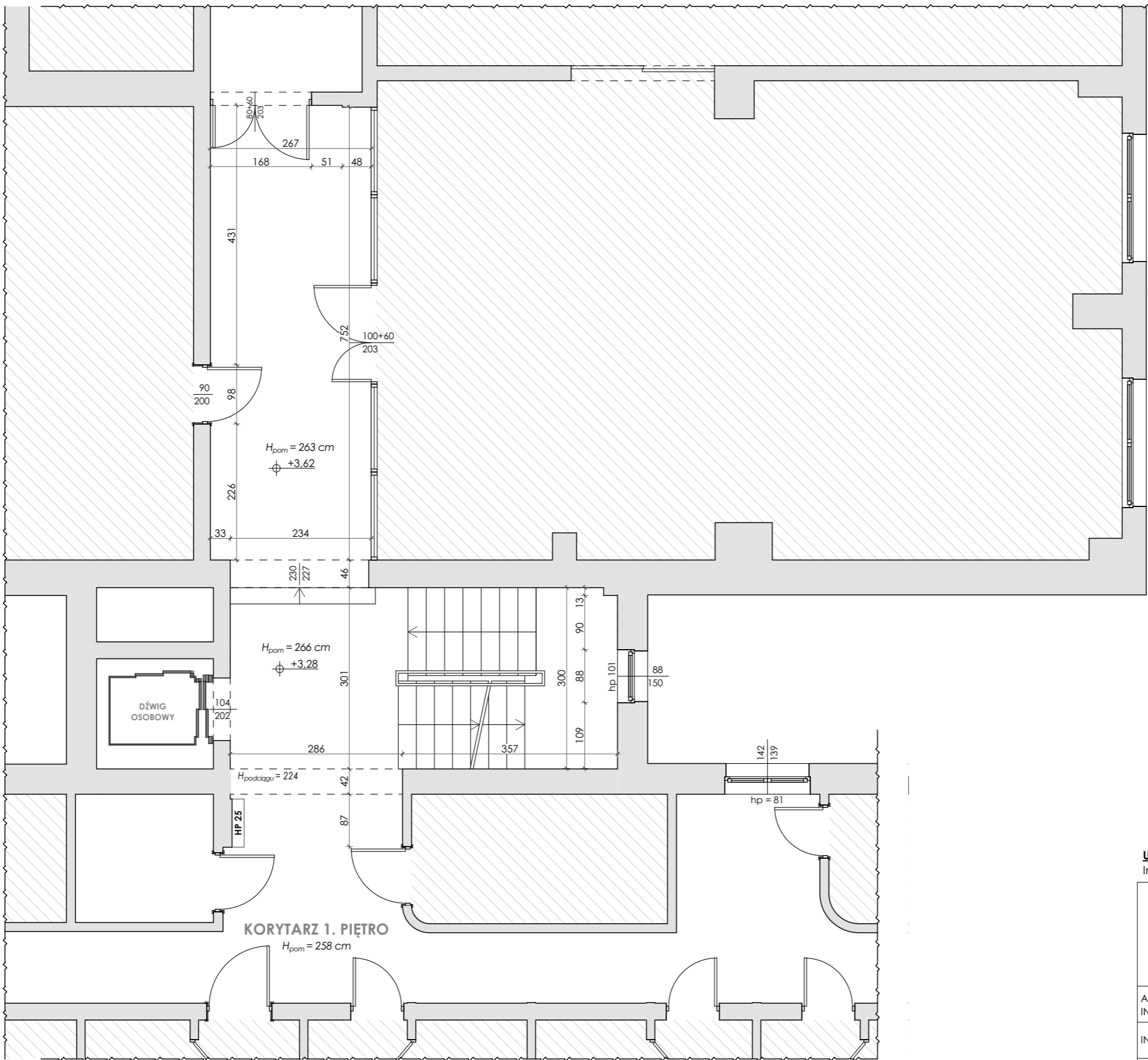
Minimalna powierzchnia otworów napowietrzających powinna odpowiadać powierzchni otworów oddymiających: **nie mniej niż 2,34 m²**

Napowietrzanie zaprojektowano poprzez drzwi wejściowe:

- o wymiarze w świetle otworu: 1,25 m x 2,20 m
- powierzchnia geometryczna otworu napowietrzającego: 2,75 m² > 2,34 m²

**WYDZIELENIE ORAZ ODDYMNIANIE
KLATKI SCHODOWEJ K1 W BUDYNKU A
NA TERENIE SP ZOZ SANATORIUM UZDROWISKOWEGO
MSWIA W KOŁOBRZEGU**

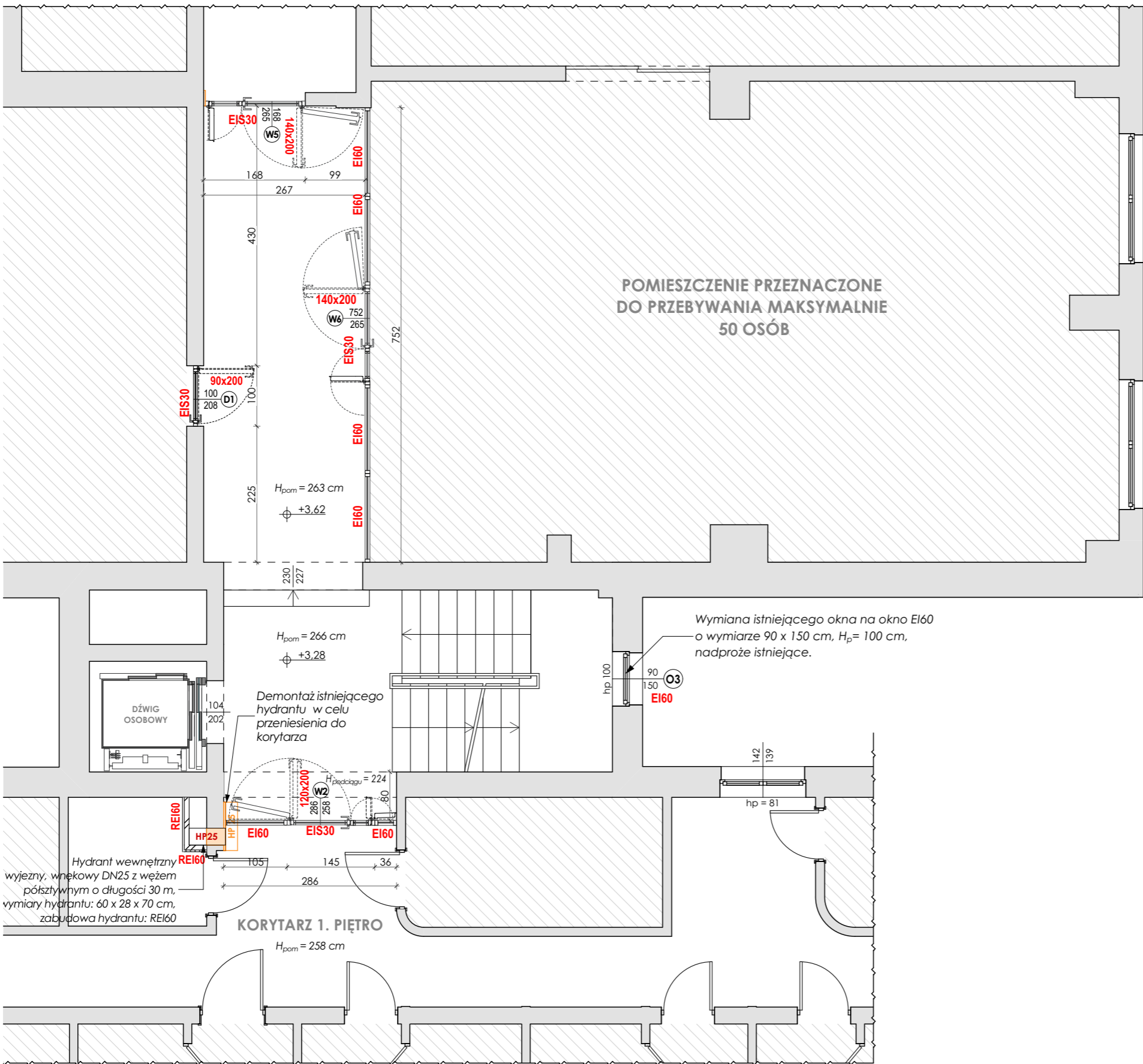
ADRES INWESTYCJI:	dz. nr 109/2, obręb 4, gm. Miasto Kołobrzeg ul. Portowa 22, 78-100 Kołobrzeg	NR RYS.:	3
INWESTOR:	SP ZOZ Sanatorium Uzdrowskowe MSWiA w Kołobrzegu ul. Portowa 22, 78-100 Kołobrzeg	SKALA:	1:75
TYTUŁ RYSUNKU:	RZUT PARTERU - PROJEKT	DATA:	20.12. 2023r.
ARCHITEKTURA PROJEKTANT:	mgr inż. arch. Magdalena Sikorska upr. nr 9/POA/OKK/2017 do projektowania bez ograniczeń w specjalności architektonicznej		
ARCHITEKTURA SPRAWDZAJĄCA:	mgr inż. arch. Aneta Mandes-Woźniak upr. nr 16/POA/2004 do projektowania bez ograniczeń w specjalności architektonicznej		



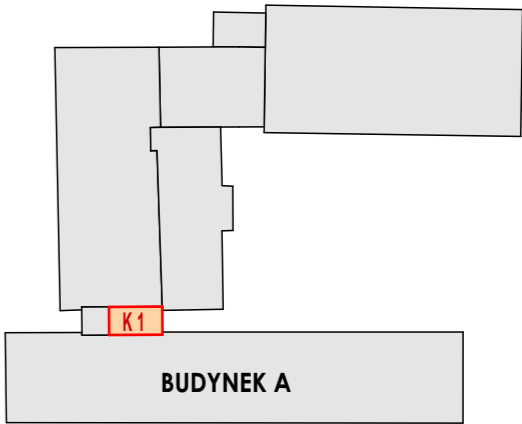
- OZNACZENIA:**
- ŚCIANY ISTNIEJĄCE
 - HP 25 ISTNIEJĄCY HYDRNAT WEWNĘTRZNY
 - POMIESZCZENIA POZA ZAKRESEM OPRACOWANIA /NIEINWENTARYZOWANE/

Uwaga:
Inwentaryzacją objęto części budynku niezbędne do opracowania projektu.

WYDZIELENIE ORAZ ODDYMIANIE KLATKI SCHODOWEJ K1 W BUDYNKU A NA TERENIE SP ZOZ SANATORIUM UZDROWISKOWEGO MSWiA W KOŁOBRZEGU			
ADRES INWESTYCJI:	dz. nr 109/2, obręb 4, gm. Miasto Kołobrzeg ul. Portowa 22, 78-100 Kołobrzeg	NR RYS.:	4
INWESTOR:	SP ZOZ Sanatorium Uzdrowskowie MSWiA w Kołobrzegu ul. Portowa 22, 78-100 Kołobrzeg	SKALA:	1:75
TYTUŁ RYSUNKU:	RZUT 1 PIĘTRA - INWENTARYZACJA	DATA:	20.12. 2023r.
ARCHITEKTURA PROJEKTANT:	mgr inż. arch. Magdalena Sikorska upr. nr 9/ZPOIA/OKK/2017 do projektowania bez ograniczeń w specjalności architektonicznej		
ARCHITEKTURA SPRAWDZAJĄCA:	mgr inż. arch. Aneta Mandes-Woźniak upr. nr 16/ZPOIA/2004 do projektowania bez ograniczeń w specjalności architektonicznej		



- Uwagi:**
- Podczas prowadzenia prac budowlanych należy stosować wyłącznie wyroby budowlane dopuszczone do stosowania w budownictwie wg obowiązujących norm.
 - Roboty prowadzić zgodnie z Warunkami Technicznymi Wykonania i Odbioru Robót Budowlano-Montażowych, przepisami BHP, P.POŻ. i zaleceniami producentów materiałów i urządzeń oraz pod nadzorem osób uprawnionych.
 - Wszystkie wymiary należy sprawdzić na obiekcie w trakcie wykonywania prac budowlanych.**
 - STOLARKĘ OKIENNA I DRZWIOWĄ NALEŻY ZAMAWIAĆ NA PODSTAWIE ZWERYFIKOWANYCH OBMIARÓW RZECZYWISTYCH WYKONANYCH NA OBIEKCIE.**
 - Wysokość otworów drzwiowych i okiennych podawana jest od wysokości gotowej posadzki.
 - Z uwagi na nienormalne parametry dróg ewakuacyjnych poziomych i pionowych (nienormalne szerokości biegów, spoczników, korytarzy) oraz brak możliwości przebudowy klatki schodowej i korytarzy (stan istniejący) należy uzyskać zgodę na odstępstwo od obowiązujących przepisów techniczno-budowlanych na podstawie ekspertyzy technicznej opracowanej przez rzeczoznawcę do spraw zabezpieczeń przeciwpożarowych oraz zatwierdzonej przez Zachodniopomorskiego Komendanta Wojewódzkiej Straży Pożarnej.**
 - Inwentaryzacją objęto części budynku niezbędne do opracowania projektu.



LOKALIZACJA KLATKI SCHODOWEJ K1, SKALA 1:1000



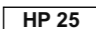



OZNACZENIA:

- | | |
|--|--|
| | ŚCIANY ISTNIEJĄCE |
| | ELEMENTY DO ROZBIÓRKI |
| | ISTNIEJĄCY HYDRANT WEWNĘTRZNY |
| | ISTNIEJĄCY HYDRANT WEWNĘTRZNY DO DEMONTAŻU |
| | PROJEKTOWANY HYDRANT WEWNĘTRZNY |
| | POMIESZCZENIA POZA ZAKRESEM OPRACOWANIA /NIEINWENTARYZOWANE/ |

**WYDZIELENIE ORAZ ODDYMIANIE
KLATKI SCHODOWEJ K1 W BUDYNKU A
NA TERENIE SP ZOZ SANATORIUM UZDROWISKOWEGO
MSWiA W KOŁOBRZEGU**

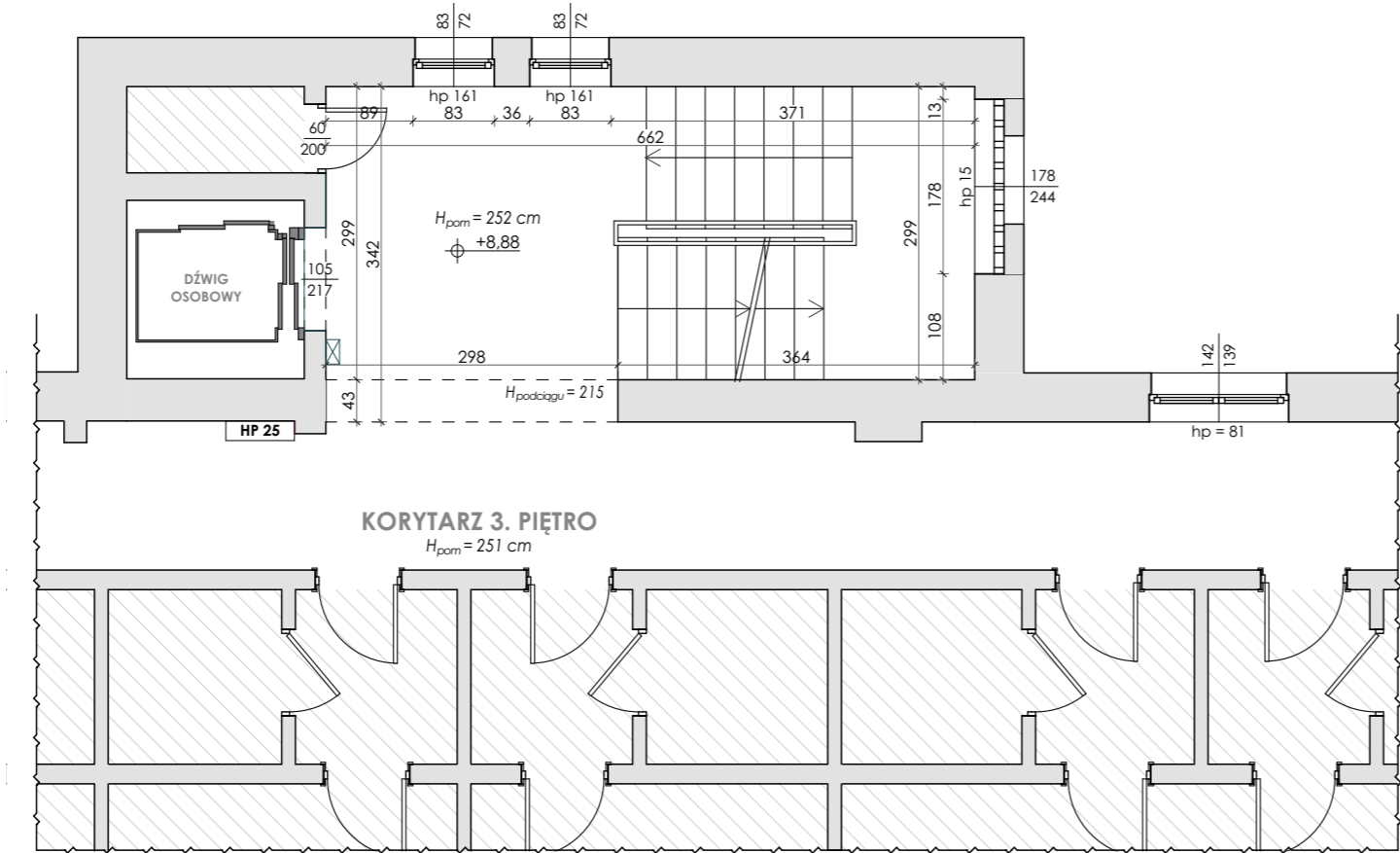
ADRES INWESTYCJI:	dz. nr 109/2, obręb 4, gm. Miasto Kołobrzeg ul. Portowa 22, 78-100 Kołobrzeg	NR RYS.:	5
INWESTOR:	SP ZOZ Sanatorium Uzdrowskowie MSWiA w Kołobrzegu ul. Portowa 22, 78-100 Kołobrzeg	SKALA:	1:75
TYTUŁ RYSUNKU:	RZUT 1 PIĘTRA - PROJEKT	DATA:	20.12.2023r.
ARCHITEKTURA PROJEKTANT:	mgr inż. arch. Magdalena Sikorska upr. nr 9/ZPOIA/OKK/2017 do projektowania bez ograniczeń w specjalności architektonicznej		
ARCHITEKTURA SPRAWDZAJĄCA:	mgr inż. arch. Aneta Mandes-Woźniak upr. nr 16/ZPOIA/2004 do projektowania bez ograniczeń w specjalności architektonicznej		

KORYTARZ 2. PIĘTRO

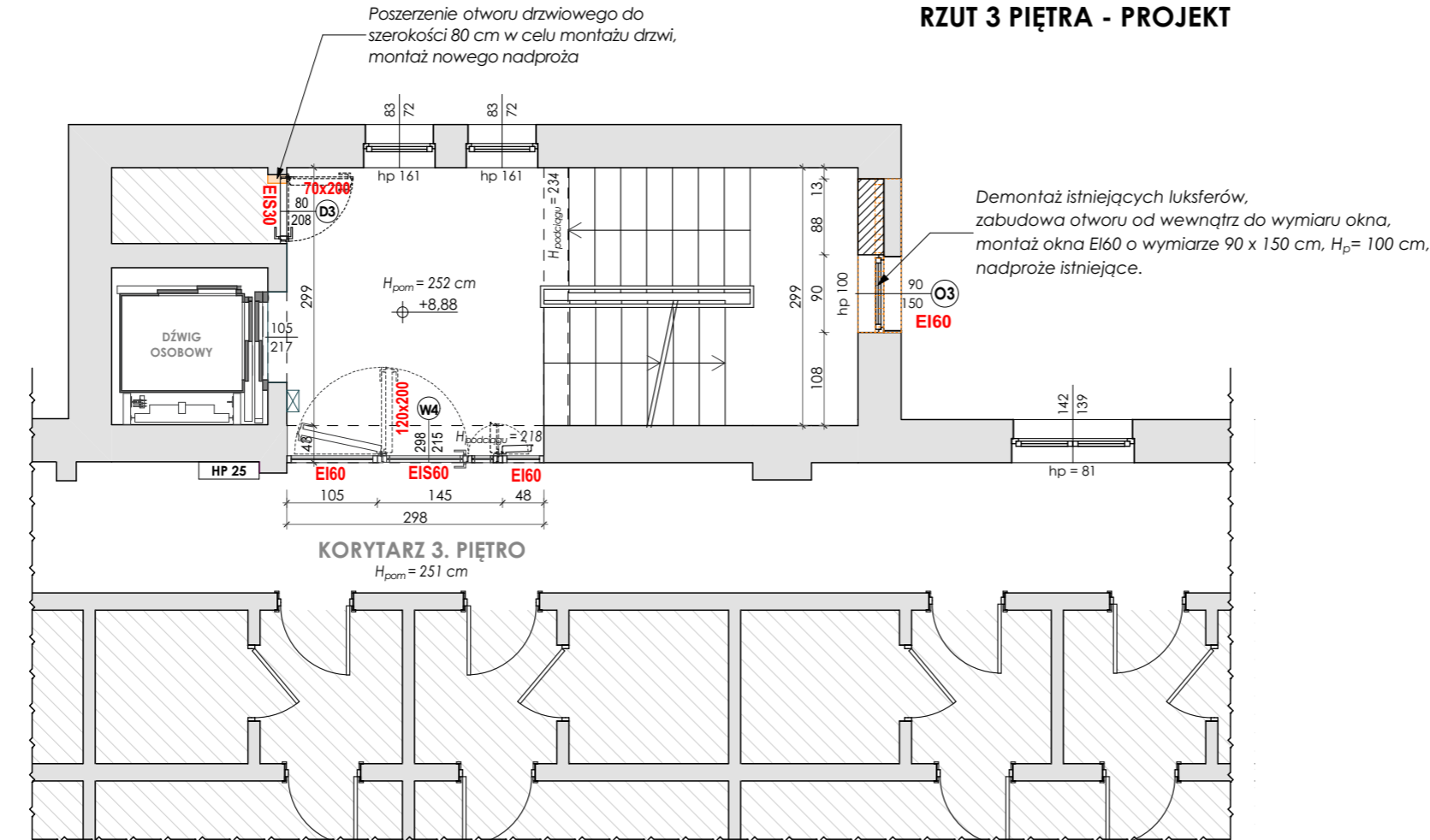
	ŚCIANY ISTNIEJĄCE
	ELEMENTY DO ROZBIÓRKI
	ISTNIEJĄCY HYDRANT WEWNĘTRZNY
	ISTNIEJĄCY HYDRANT WEWNĘTRZNY DO DEMONTAŻU
	PROJEKTOWANY HYDRANT WEWNĘTRZNY
	POMIESZCZENIA POZA ZAKRESEM OPRACOWANIA /NIEINWENTARYZOWANE/

ADRES INWESTYCJI:	dz. nr 109/2, obręb 4, gm. Miasto Kołobrzeg ul. Portowa 22, 78-100 Kołobrzeg	NR RYS.:	6
INWESTOR:	SP ZOZ Sanatorium Uzdrowskowe MSWiA w Kołobrzegu ul. Portowa 22, 78-100 Kołobrzeg	SKALA:	1:75
TYTUŁ RYSUNKU:	RZUT 2 PIĘTRA - inwentaryzacja, projekt	DATA:	20.12. 2023r.
ARCHITEKTURA PROJEKTANT:	mgr inż. arch. Magdalena Sikorska upr. nr 9/ZPOIA/OKK/2017 do projektowania bez ograniczeń w specjalności architektonicznej		
ARCHITEKTURA SPRAWDZAJĄCA:	mgr inż. arch. Aneta Mandes-Woźniak upr. nr 16/ZPOIA/2004 do projektowania bez ograniczeń w specjalności architektonicznej		

RZUT 3 PIĘTRA - INWENATRYZACJA

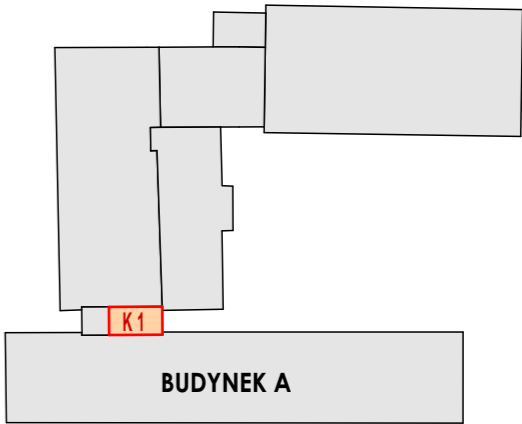


RZUT 3 PIĘTRA - PROJEKT



Uwagi:

- Podczas prowadzenia prac budowlanych należy stosować wyłącznie wyroby budowlane dopuszczone do stosowania w budownictwie wg obowiązujących norm.
- Roboty prowadzić zgodnie z Warunkami Technicznymi Wykonania i Odbioru Robót Budowlano-Montażowych, przepisami BHP, P.POŻ. i zaleceniami producentów materiałów i urządzeń oraz pod nadzorem osób uprawnionych.
- Wszystkie wymiary należy sprawdzić na obiekcie w trakcie wykonywania prac budowlanych.
- STOLARKĘ OKIENNA I DRZWIOWĄ NALEŻY ZAMAWIAĆ NA PODSTAWIE ZWERYFIKOWANYCH OBMIARÓW RZECZYWISTYCH WYKONANYCH NA OBIEKCIE.
- Wysokość otworów drzwiowych i okiennych podawana jest od wysokości gotowej posadzki.
- Z uwagi na nienormalne parametry dróg ewakuacyjnych poziomych i pionowych (nienormalne szerokości biegów, spoczników, korytarzy) oraz brak możliwości przebudowy klatki schodowej i korytarzy (stan istniejący) należy uzyskać zgodę na odstępstwo od obowiązujących przepisów techniczno-budowlanych na podstawie ekspertyzy technicznej opracowanej przez rzeczoznawcę do spraw zabezpieczeń przeciwpożarowych oraz zatwierdzonej przez Zachodniopomorskiego Komendanta Wojewódzkiej Straży Pożarnej.
- Inwentaryzacją objęto części budynku niezbędne do opracowania projektu.



LOKALIZACJA KLATKI SCHODOWEJ K1, SKALA 1:1000

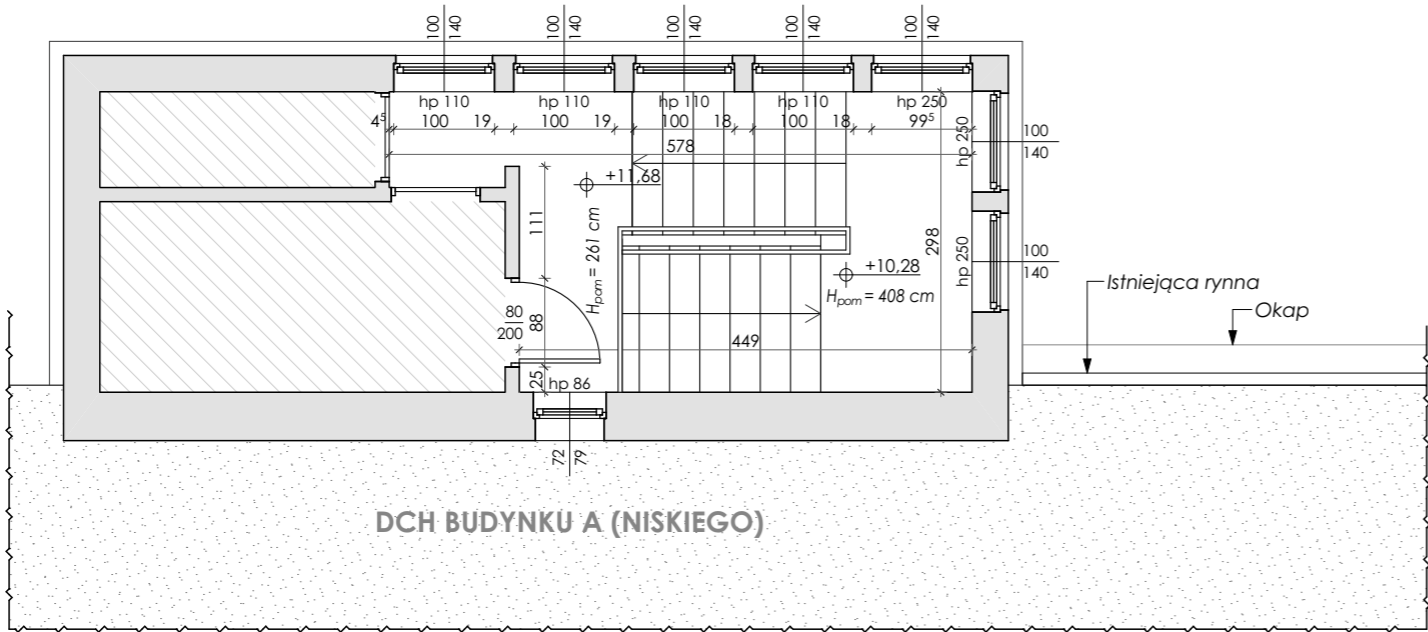
OZNACZENIA:

- ŚCIANY ISTNIEJĄCE
- ELEMENTY DO ROZBIÓRKI
- HP 25 ISTNIEJĄCY HYDRNAT WEWNĘTRZNY
- POMIESZCZENIA POZA ZAKRESEM OPRACOWANIA /NIEINWENTARYZOWANE/

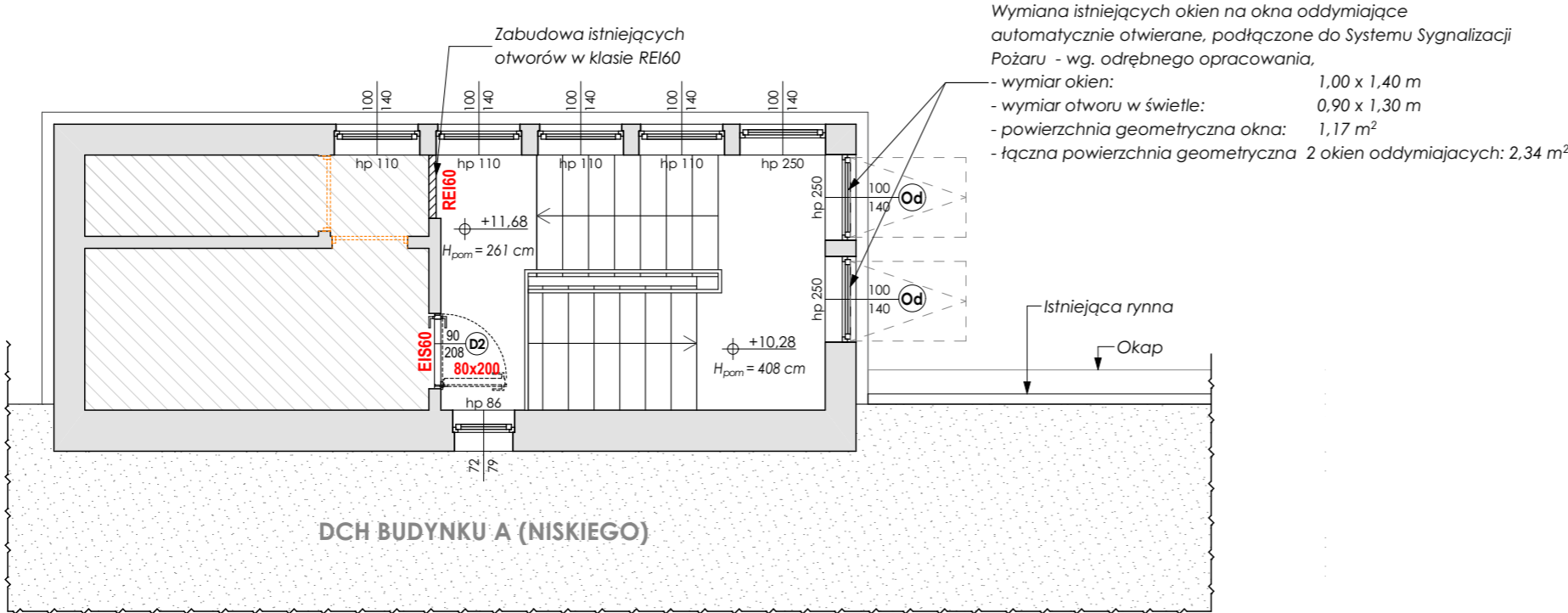
WYDZIELENIE ORAZ ODDYMIANIE KLATKI SCHODOWEJ K1 W BUDYNKU A NA TERENIE SP ZOZ SANATORIUM UZDROWISKOWEGO MSWiA W KOŁOBRZEGU

ADRES INWESTYCJI:	dz. nr 109/2, obręb 4, gm. Miasto Kołobrzeg ul. Portowa 22, 78-100 Kołobrzeg	NR RYS.:	7
INWESTOR:	SP ZOZ Sanatorium Uzdrowskowe MSWiA w Kołobrzegu ul. Portowa 22, 78-100 Kołobrzeg	SKALA:	1:75
TYTUŁ RYSUNKU:	RZUT 3 PIĘTRA - inwentaryzacja, projekt	DATA:	20.12.2023r.
ARCHITEKTURA PROJEKTANT:	mgr inż. arch. Magdalena Sikorska upr. nr 9/ZPOIA/OKK/2017 do projektowania bez ograniczeń w specjalności architektonicznej		
ARCHITEKTURA SPRAWDZAJĄCA:	mgr inż. arch. Aneta Mandes-Woźniak upr. nr 16/ZPOIA/2004 do projektowania bez ograniczeń w specjalności architektonicznej		

RZUT 4 PIĘTRA - INWENATRYZACJA



RZUT 4 PIĘTRA - PROJEKT

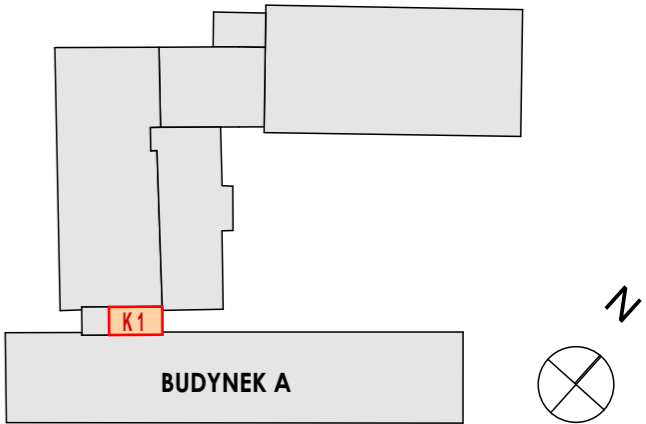


OZNACZENIA:

- ŚCIANY ISTNIEJĄCE
- ELEMENTY DO ROZBIÓRKI
- POMIESZCZENIA POZA ZAKRESEM OPRACOWANIA /NIEINWENTARYZOWANE/

Uwagi:

- Podczas prowadzenia prac budowlanych należy stosować wyłącznie wyroby budowlane dopuszczone do stosowania w budownictwie wg obowiązujących norm.
- Roboty prowadzić zgodnie z Warunkami Technicznymi Wykonania i Odbioru Robót Budowlano-Montażowych, przepisami BHP, P.POŻ. i zaleceniami producentów materiałów i urządzeń oraz pod nadzorem osób uprawnionych.
- Wszystkie wymiary należy sprawdzić na obiekcie w trakcie wykonywania prac budowlanych.
- STOLARKĘ OKIENNA I DRZWIOWĄ NALEŻY ZAMAWIAĆ NA PODSTAWIE ZWERYFIKOWANYCH OBIARÓW RZECZYWISTYCH WYKONANYCH NA OBIEKCIE.
- Wysokość otworów drzwiowych i okiennych podawana jest od wysokości gotowej posadzki.
- Z uwagi na nienormalne parametry dróg ewakacyjnych poziomych i pionowych (nienormalne szerokości biegów, spoczników, korytarzy) oraz brak możliwości przebudowy klatki schodowej i korytarzy (stan istniejący) należy uzyskać zgodę na odstępstwo od obowiązujących przepisów techniczno-budowlanych na podstawie ekspertyzy technicznej opracowanej przez rzeczoznawcę do spraw zabezpieczeń przeciwpożarowych oraz zatwierdzonej przez Zachodniopomorskiego Komendanta Wojewódzkiej Straży Pożarnej.
- Inwentaryzacją objęto części budynku niezbędne do opracowania projektu.



LOKALIZACJA KLATKI SCHODOWEJ K1, SKALA 1:1000

ODDYMianie KLATKI SCHODOWEJ K1:

WG VdS 2221:2001-08 (01)

Powierzchnia klatki schodowej:	21,64 m ²
Minimalna powierzchnia otworów oddymiających:	21,64 m ² x 7,5% = 1,623 m ² , lecz nie mniej niż 1,50 m ²

ODDYMianie:

Zaprojektowano oddymianie poprzez:	
- 2 okna oddymiające otwierane na zewnątrz o wymiarze:	1,00 x 1,40 m
- wymiar okna w świetle otworu:	0,90 x 1,30 m
- powierzchnia geometryczna pojedynczego okna :	1,17 m ²
- łączna pow. geometryczna 2 okien oddymiających:	2 x 1,17 m ² = 2,34 m ²

NAPOWIERZANIE:

Minimalna powierzchnia otworów napowietrzających powinna odpowiadać powierzchni otworów oddymiających:	nie mniej niż 2,34 m ²
Napowietrzanie zaprojektowano poprzez drzwi wejściowe:	
- o wymiarze w świetle otworu:	1,25 m x 2,20 m
- powierzchnia geometryczna otworu napowietrzającego:	2,75 m ² > 2,34 m ²

WYDZIELENIE ORAZ ODDYMianie KLATKI SCHODOWEJ K1 W BUDYNKU A NA TERENIE SP ZOZ SANATORIUM UZDROWISKOWEGO MSWiA W KOŁOBRZEGU

ADRES INWESTYCJI:	dz. nr 109/2, obręb 4, gm. Miasto Kołobrzeg ul. Portowa 22, 78-100 Kołobrzeg	NR RYS.:	8
INWESTOR:	SP ZOZ Sanatorium Uzdrowskowie MSWiA w Kołobrzegu ul. Portowa 22, 78-100 Kołobrzeg	SKALA:	1:75
TYTUŁ RYSUNKU:	RZUT 4 PIĘTRA - inwentaryzacja, projekt	DATA:	20.12.2023r.
ARCHITEKTURA PROJEKTANT:	mgr inż. arch. Magdalena Sikorska upr. nr 9/ZPOIA/OKK/2017 do projektowania bez ograniczeń w specjalności architektonicznej		
ARCHITEKTURA SPRAWDZAJĄCA:	mgr inż. arch. Aneta Mandes-Woźniak upr. nr 16/ZPOIA/2004 do projektowania bez ograniczeń w specjalności architektonicznej		

WITRYNY WEWNĘTRZNE U _{MAX} = bez wymagań											
SYMBOL		W1	W2	W3	W4	W5	W4	D1	D2	D3	
UWAGI:		Drzwi aluminiowe przeciwpożarowe EIS 30, panele boczne EI60, z elektrozrymaczem, okucia i klamki systemowe.	Drzwi aluminiowe przeciwpożarowe EIS 30, panele boczne EI60, z elektrozrymaczem, okucia i klamki systemowe.	Drzwi aluminiowe przeciwpożarowe EIS 30, panele boczne EI60, z elektrozrymaczem, okucia i klamki systemowe.	Drzwi aluminiowe przeciwpożarowe EIS 30, panele boczne EI60, z elektrozrymaczem, okucia i klamki systemowe.	Drzwi aluminiowe przeciwpożarowe EIS 30, panele boczne EI60, z elektrozrymaczem, okucia i klamki systemowe.	Drzwi aluminiowe przeciwpożarowe EIS 30, panele boczne EI60, okucia i klamki systemowe.	Drzwi aluminiowe p.poż EIS 30 z samozamykaczem, zamek na wkładkę, okucia i klamki systemowe.	Drzwi aluminiowe p.poż EIS 30 z samozamykaczem, zamek na wkładkę, okucia i klamki systemowe.	Drzwi aluminiowe p.poż EIS 30 z samozamykaczem, zamek na wkładkę, okucia i klamki systemowe.	
WYMIAR OTWORU	S _O	300	286	301	298	168	752	100	90	80	
	H _O	255	258	258	215	265	265	208	208	208	
WYMIAR W ŚWIELE PRZEJŚCIA	S _P	90 /DRZWI/ + 30 /PANEL BOCZNY/	90 /DRZWI/ + 30 /PANEL BOCZNY/	90 /DRZWI/ + 30 /PANEL BOCZNY/	90 /DRZWI/ + 30 /PANEL BOCZNY/	90 /DRZWI/ + 50 /PANEL BOCZNY/	90 /DRZWI/ + 50 /PANEL BOCZNY/	90	80	70	
	H _P	200	200	200	210	200	200	200	200	200	
KIERUNEK OTWIERANIA								L	P	L	P
PARTER		1	-	-	-	-	-	1	-	-	-
1 PIĘTRO		-	1	-	-	1	1	-	1	-	-
2 PIĘTRO		-	-	1	-	-	-	-	-	-	1
3 PIĘTRO		-	-	-	1	-	-	-	-	-	1
4 PIĘTRO		-	-	-	-	-	-	-	1	-	-
RAZEM:		1	1	1	1	1	1	1	1	2	

OKNA ODDYMIAJĄCE U _{MAX} = 0,9 [W/(m²*K)]											
SYMBOL		Od									
		<p>Okno oddymiające automatycznie otwierane górną na zewnątrz, podłączone do systemu Śsp: - wymiar okna: 1,00 x 1,40 m - powierzchnia czynna oddymiania: A_{cz}= 0,72 m² - kąt otwarcia okna: 90° - U < 0,90 W/(m²*K)</p>									
WYMIAR OTWORU	S _O	100									
	H _O	140									
ILOŚĆ:		2									

OKNA U _{MAX} = 0,9 [W/(m²*K)]											
SYMBOL		O1	O2	O3							
WYMIAR OTWORU	S _O	140	80	90							
	H _O	135	70	150							
ILOŚĆ:		2	2	3							

UWAGA:

- PRZED WYKONANIEM OTWORÓW DRZWIOWYCH NALEŻY WYBRAĆ PRODUCENTA I RODZAJ OŚCIEŻY. W RAZIE KONIECZNOŚCI SKORYGOWAĆ WYMIARY OTWORÓW /producenci stolarki drzwiowej nie stosują standardowych wymiarów otworów w świetle ściany, wymiary te zmieniają się w zależności od wybranego producenta, modelu oraz rodzaju ościeżnicy pasującej do danego modelu/.
- DOKŁADNE WYMIARY ZAMÓWIENIOWE STOLARKI NALEŻY POBRAĆ NA BUDOWIE.**
- WSZELKIE ELEMENTY RUCHOME, ELEMENTY WYPOSAŻENIA - W SZCZEGÓLNOŚCI ELEMENTY STOLARKI I ŚLUSARKI OKIENNEJ I DRZWIOWEJ - NALEŻY ZAMAWIAĆ I WYKONYWAĆ/MONTOWAĆ NA PODSTAWIE ZWERYFIKOWANYCH OBMIARÓW WYKONANYCH NA OBIEKCIE.
- W DRZWIACH NALEŻY BEZWZGLĘDNIE ZACHOWAĆ PROJEKTOWANE ŚWIATŁO PRZEJŚCIA.
- WIDOK OKIEN OD WEWNĄTRZ POMIESZCZENIA.

WYDZIELENIE ORAZ ODDYMIANIE KLATKI SCHODOWEJ K1 W BUDYNKU A NA TERENIE SP ZOZ SANATORIUM UZDROWISKOWEGO MSWiA W KOŁOBRZEGU			
ADRES INWESTYCJI:	dz. nr 109/2, obręb 4, gm. Miasto Kołobrzeg ul. Portowa 22, 78-100 Kołobrzeg	NR RYS.:	9
INWESTOR:	SP ZOZ Sanatorium Uzdrowskowie MSWiA w Kołobrzegu ul. Portowa 22, 78-100 Kołobrzeg	SKALA:	-
TYTUŁ RYSUNKU:	ZESTAWIENIE STOLARKI	DATA:	20.12. 2023r.
ARCHITEKTURA PROJEKTANT:	mgr inż. arch. Magdalena Sikorska upr. nr 9/ZPOIA/OKK/2017 do projektowania bez ograniczeń w specjalności architektonicznej		
ARCHITEKTURA SPRAWDZAJĄCA:	mgr inż. arch. Aneta Mandes-Woźniak upr. nr 16/ZPOIA/2004 do projektowania bez ograniczeń w specjalności architektonicznej		