



UNIwersytet Medyczny im. Karola Marcinkowskiego w Poznaniu

Dział Inwestycyjno-Techniczny

ul. Rokietnicka 7
60-806 Poznań

tel.: 61 845-26-56
email: ditum@ump.edu.pl

Załącznik nr 3 do SWZ (nr 1 do umowy)

**Adaptacja pomieszczeń w budynku Collegium Anatomicum
na potrzeby Anatomii Prawidłowej oraz KZ Fizjologii**

SZCZEGÓŁOWY OPIS PRZEDMIOTU ZAMÓWIENIA

*Opracował:
Dział Inwestycyjno-Techniczny UMP
Robert Kaźmierczak*

Poznań czerwiec 2023

1. Informacje ogólne

- Zamawiający przeznacza na wykonanie robót następujący okres: 75 dni od daty podpisania Umowy
- Lokalizacja robót w obiekcie: przebudowa 3 pomieszczeń na potrzeby Anatomii Prawidłowej oraz przebudowa trzech pomieszczeń na potrzeby KZ Fizjologii w budynku Collegium Anatomicum przy ul. Święcickiego 6 w Poznaniu.
- Dokładna lista pomieszczeń przeznaczonych do remontu i wykonania zostanie przekazana Wykonawcy bezpośrednio przed przystąpieniem do robót,
- Wszelkie roboty ulegające zakryciu muszą być z wyprzedzeniem zgłoszone i odebrane przez Inspektora Nadzoru właściwej branży przed zakryciem. Niezachowanie powyższego może skutkować nakazem dokonania odkrycia zakrytych robót lub instalacji na koszt Wykonawcy,
- Warunkiem ostatecznego odbioru robót jest wykonanie przez Wykonawcę dokumentacji powykonawczej,
- Wzór i ilość dokumentacji powykonawczej należy dostarczyć zgodnie z załącznikiem do SWZ i umowy.
- Przekazanie pomieszczeń do remontu oraz odbiory nastąpią protokolarnie, w obecności przedstawiciela Wykonawcy, Inspektora Nadzoru oraz przedstawiciela Użytkownika,
- Wykonawca zobowiązany jest zgłosić Inspektorowi Nadzoru i Użytkownikowi zauważone podczas przekazania pomieszczeń usterki i uszkodzenia i żądać wpisania ich do protokołu,
- Wszelkie zauważone podczas prac remontowych i po ich zakończeniu usterki i uszkodzenia, co do których będzie zachodziło podejrzenie powstania w wyniku działalności Wykonawcy, a nie wpisane wcześniej do protokołu przekazania pomieszczeń, Wykonawca będzie zobowiązany naprawić na swój koszt,
- Pracownicy Wykonawcy zobowiązani są do przebywania jedynie w pomieszczeniach, których wcześniej nastąpiło protokolarne przekazanie, dostęp do pozostałych pomieszczeń tylko za zgodą Użytkownika na podstawie osobnych uzgodnień,
- Ze względu na prace prowadzone w czynnym obiekcie administracji publicznej, należy bezwzględnie przestrzegać wszelkich przepisów sanitarnych i BHP, a wszelkie nieczystości powstałe poza remontowanymi pomieszczeniami muszą być natychmiast usuwane,
- Wykonawca zobowiązany jest do transportu materiałów budowlanych oraz materiałów pochodzących z demontażu jedynie poprzez klatkę schodową, zakazane jest korzystanie z dźwigu osobowego,
- Dopuszcza się możliwość transportu dźwigiem osobowym pod warunkiem zabezpieczenia wszystkich jego powierzchni (posadzka, ściany, sufit) płytą OSB i protokolarnego odbioru tego zabezpieczenia przez Inspektora Nadzoru,
- Należy ściśle przestrzegać trasy transportu materiałów budowlanych oraz śmieci i gruzu, wyznaczonej przez Zamawiającego,
- Wszystkie pokoje przy których prowadzone będą prace remontowe należy oddzielić od przedsiönka kurtyną w postaci czarnej folii budowlanej,
- Wykonawca zobowiązany jest stosować materiały, do których producent posiada odpowiednie dokumenty wymagane na podstawie Rozporządzenia Parlamentu Europejskiego i Rady UE nr 305/2011 z dnia 9 marca 2011r. ustanawiającego zharmonizowane warunki wprowadzania do obrotu wyrobów budowlanych i uchylającego dyrektywę Rady 89/106/EWG oraz Rozporządzenia Ministra Infrastruktury i Budownictwa z dnia 17 listopada 2016r. w sprawie sposobu deklarowania właściwości użytkowych wyrobów budowlanych oraz sposobu znakowania ich znakiem budowlanym,

2. Spis rysunków:

- Rys. 1. Rzut pomieszczeń Anatomii Prawidłowej nr 1.44, 1.45, 1.46, 1.47, 1.48, 1.49
- Rys. 2. Rzut pomieszczeń KZ Fizjologii

REMONT POMIESZCZEŃ ANATOMII PRAWIDŁOWEJ

3. Zakres robót budowlanych:

3.1. Roboty rozbiórkowe

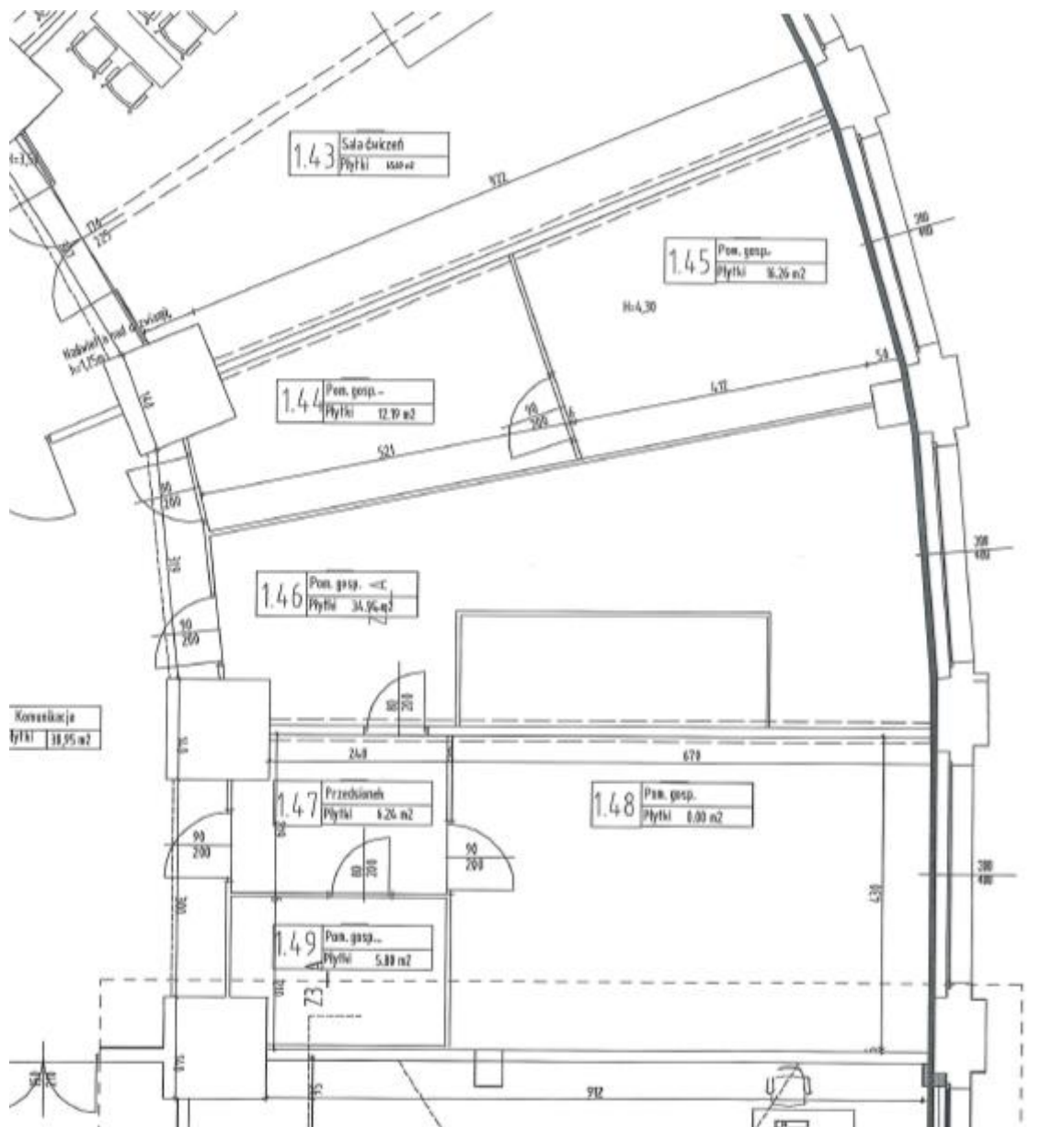
- rozebranie okładziny podłogowej z PCV wraz z cokolikami PCV
- rozebranie okładziny podłogowej z płytek ceramicznych wraz z cokolikami – pom. nr 1.49
- rozebranie okładzin ściennych z płytek ceramicznych – pom. nr 1.49
- rozebranie ścianek działowych drewnianych – pom nr 1.44 i 1.45 oraz 1.46
- rozebranie ścianek działowych murowanych gr. 12 cm
- rozebranie zabudowy ściiennej z płyt GK
- rozebranie podłogi drewnianej na legarach – pom. nr 1.48
- demontaż akcesoriów ściennych
- demontaż stolarki drzwiowej
- wyniesienie, wywóz i utylizacja wszelkich materiałów pochodzących z rozbiórki,

3.2. Roboty montażowe

- przygotowanie ścian pod malowanie farbami lateksowymi (kolorystyka uzgodniona z użytkownikiem) poprzez zmycie i szpachlowanie ubytków i nierówności
- usunięcie warstwy klejącej w miejscach okładzin z płytek wraz z szpachlowaniem ścian
- gruntowanie ścian środkami gruntującymi
- malowanie ścian farbami lateksowymi
- malowanie paneli sufitów podwieszanych w kolorze białym
- usunięcie warstwy klejącej w miejscach okładzin z płytek wraz z szpachlowaniem posadzek
- wykonanie posadzki betonowej – pom. nr 1.48
- gruntowanie posadzek z szpachlowaniem nierówności
- wykonanie wylewek samopoziomujących pod wykładziny PCV (wzór i kolor do uzgodnienia z użytkownikiem)
- gruntowanie wylewek z szlifowaniem powierzchni
- wyrównanie powierzchni ścian pod cokoliki z wykładziny PCV wys. 10 cm
- montaż wykładziny PCV o parametrach:
- wykładzina obiektowa o grubości min. 2mm z warstwą ochronną PUR,
- klasyfikacja użytkowa 34,
- klasa ścieralności min. P,
- antypoślizgowość min. R9,
- kolorystyka do ustalenia z Użytkownikiem przed rozpoczęciem robót budowlanych,
- spawanie złączy wykładziny sznurem PCW na gorąco,
- wywinięcie wykładziny w formie cokolika o wys. 10 cm po obwodzie pomieszczenia z zastosowaniem systemowych listew wyobleniowych,
- listwy progowe pod drzwiami wejściowymi do pomieszczeń
- regulacja skrzydeł drzwiowych
- przygotowanie stolarki drzwiowej do malowania poprzez uzupełnienie ubytków szpachlowanie powierzchni, ewentualne opalenie
- malowanie stolarki (kolor do uzgodnienia z użytkownikiem), dwukrotne farbami olejnymi (od wewnątrz w kolorze białym)
- wymiana szyldów i klamek
- montaż od zewnątrz skrzydeł tabliczki znamionowej w uzgodnieniu z Inspektorem Nadzoru umożliwiającej wymianę wizytówki
- do każdych drzwi dostarczyć komplet kluczy – min. 3 szt.
- regulacja skrzydeł okiennych

- montaż wewnętrznych rolet okiennych na prowadnicach
- rolety z przeznaczeniem do pomieszczeń wymagających skutecznego zaciemnienia,
- tkanina: materiał gładki składający się z poliesteru połączonego z gumą, grubość 200 gr, przenikalność światła przez tkaninę 0%, zaciemnienie 100%, kolorystyka pastelowa (dokładny kolor do ustalenia z Użytkownikiem po przedłożeniu wzornika Producenta)
- prowadnice boczne: PCW o przekroju z kształtownika typu „ceownik”,
- kolor kasety i prowadnic: biały.
- rolety wyposażone w mechanizm samohamujący z łańcuszkiem operacyjnym oraz funkcją multistop,
- strona mechanizmu: do ustalenia z bezpośrednim Użytkownikiem
- montaż sufitu modułowego – pom. nr 1.47, 1.49 o następujących parametrach:
- sufit w oparciu o system jednego producenta,
- konstrukcja sufitu z elementów T24 krzyżowo w rozstawie co 60cm,
- płyty 60x60cm z prasowanej wełny mineralnej o gr. 15mm i prostej krawędzi (A),
- powierzchnia licowa płyt pokryta welonem szklanym w kolorze białym,
- sufit montować ok. 35cm poniżej poziomu stropu,
- płyty kasetonowe rozmieścić równomiernie (wyśrodkować) pomiędzy ścianami, a jeżeli w pomieszczeniu występują podciąg – wyśrodkować pomiędzy podciągami,
- płyty krawędziowe dociąć

RZUT ANATOMII PRAWIDŁOWEJ



REMONT POMIESZCZEŃ KZ FIZJOLOGII

3. Zakres robót budowlanych:

3.1. Roboty rozbiórkowe

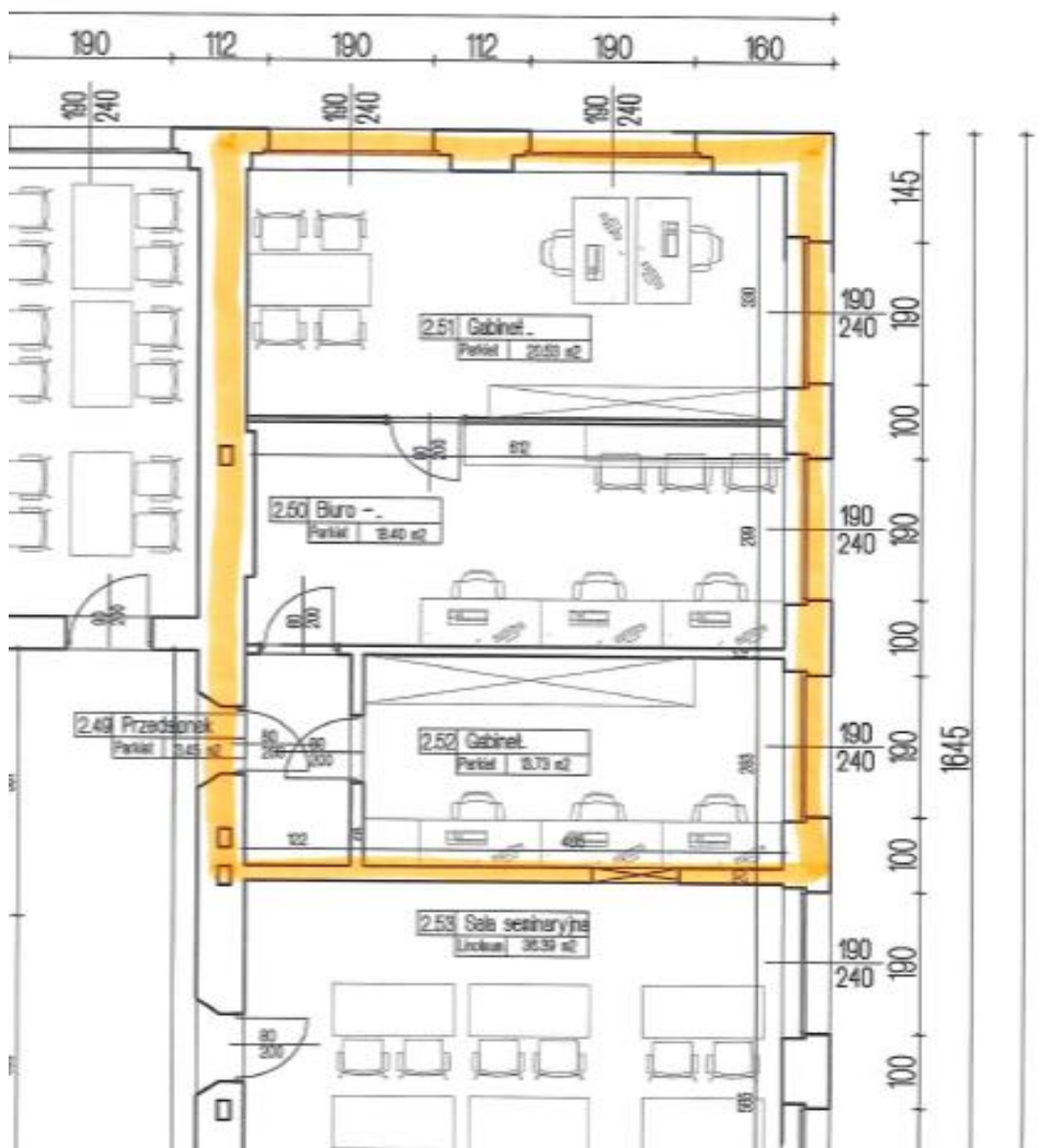
- rozebranie okładziny podłogowej z mozaiki parkietowej wraz z cokolikami
- demontaż progów drzwiowych
- demontaż odbojników drewnianych, ściennych
- rozebranie okładzin ściennych z płytek ceramicznych
- rozebranie ścianek działowych z płyt GK na stelażu metalowym
- rozebranie ścianek działowych murowanych gr. 12 cm
- demontaż akcesoriów ściennych
- demontaż stolarki drzwiowej – 3 szt
- demontaż rolet okiennych oraz wertykali
- wyniesienie, wywóz i utylizacja wszelkich materiałów pochodzących z rozbiórki,

3.2. Roboty montażowe

- przygotowanie ścian pod malowanie farbami lateksowymi (kolorystyka uzgodniona z użytkownikiem) poprzez zmycie i szpachlowanie ubytków i nierówności
- usunięcie warstwy klejącej w miejscach okładzin z płytek wraz z szpachlowaniem
- gruntowanie ścian środkami gruntującymi
- malowanie ścian farbami lateksowymi
- montaż sufitu modułowego o następujących parametrach:
- sufit w oparciu o system jednego producenta,
- konstrukcja sufitu z elementów T24 krzyżowo w rozstawie co 60cm,
- płyty 60x60cm z prasowanej wełny mineralnej o gr. 15mm i prostej krawędzi (A),
- powierzchnia licowa płyt pokryta welonem szklanym w kolorze białym,
- sufit montować ok. 35cm poniżej poziomu stropu,
- płyty kasetonowe rozmieścić równomiernie (wyśrodkować) pomiędzy ścianami, a jeżeli w pomieszczeniu występują podciągi – wyśrodkować pomiędzy podciągami,
- płyty krawędziowe dociąć
- usunięcie warstwy klejącej parkiet do podłoża z szpachlowaniem i wyrównaniem
- gruntowanie posadzek z szpachlowaniem nierówności
- wykonanie wylewek samopoziomujących pod wykładziny PCV (wzór i kolor do uzgodnienia z użytkownikiem)
- gruntowanie wylewek z szlifowaniem powierzchni
- wyrównanie powierzchni ścian pod cokoliki z wykładziny PCV wys. 10 cm
- montaż wykładziny PCV o parametrach:
- wykładzina obiektowa o grubości min. 2mm z warstwą ochronną PUR,
- klasyfikacja użytkowa 34,
- klasa ścieralności min. P,
- antypoślizgowość min. R9,
- kolorystyka do ustalenia z Użytkownikiem przed rozpoczęciem robót budowlanych,
- spawanie złączy wykładziny sznurem PCW na gorąco,
- wywinięcie wykładziny w formie cokolika o wys. 10 cm po obwodzie pomieszczenia z zastosowaniem systemowych listew wyoblenionych,
- listwy progowe pod drzwiami wejściowymi do pomieszczeń
- regulacja skrzydła drzwiowego
- przygotowanie stolarki drzwiowej do malowania poprzez uzupełnienie ubytków szpachlowanie powierzchni, ewentualne opalenie
- malowanie stolarki (kolor do uzgodnienia z użytkownikiem), dwukrotnie farbami olejnymi (od wewnątrz w kolorze białym)

- wymiana szyldów i klamek
- montaż od zewnątrz skrzydeł tabliczki znamionowej w uzgodnieniu z Inspektorem Nadzoru umożliwiającą wymianę wizytówki
- do każdych drzwi dostarczyć komplet kluczy – min. 3 szt.
- regulacja skrzydeł okiennych – trójdzielnych, skrzynkowych
- przygotowanie stolarki okiennej wraz z parapetami wewnętrznymi do malowania
- poprzez szpachlowanie, opalanie, uzupełnianie ubytków
- wymiana wszystkich okuć okiennych
- montaż uszczelek na ramach okiennych
- malowanie stolarki okiennej oraz farbami olejnymi w kolorze białym, dwukrotnie
- malowanie parapetów okiennych w kolorze białym farbami olejnymi, dwukrotnie
- montaż wewnętrznych rolet okiennych na prowadnicach
- rolety z przeznaczeniem do pomieszczeń wymagających skutecznego zaciemnienia,
- tkanina: materiał gładki składający się z poliesteru połączonego z gumą, grubość 200 gr, przenikalność światła przez tkaninę 0%, zaciemnienie 100%, kolorystyka pastelowa - dokładny kolor do ustalenia z Użytkownikiem po przedłożeniu wzornika Producenta,
- prowadnice boczne: PCW o przekroju z kształtownika typu „ceownik”,
- kolor kasety i prowadnic: biały.
- rolety wyposażone w mechanizm samohamujący z łańcuszkiem operacyjnym oraz funkcją multistop,
- strona mechanizmu: do ustalenia z bezpośrednim Użytkownikiem.
- przygotowanie grzejników żebrowych i gałązek do malowania
- malowanie dwukrotne gałązek i grzejników farbami przeznaczonymi do malowania
- grzejników w kolorze przybliżonym jak ściany

RZUT KZ FIZJOLOGII



ANATOMIA PRAWIDŁOWA





KZ FIZJOLOGIA



