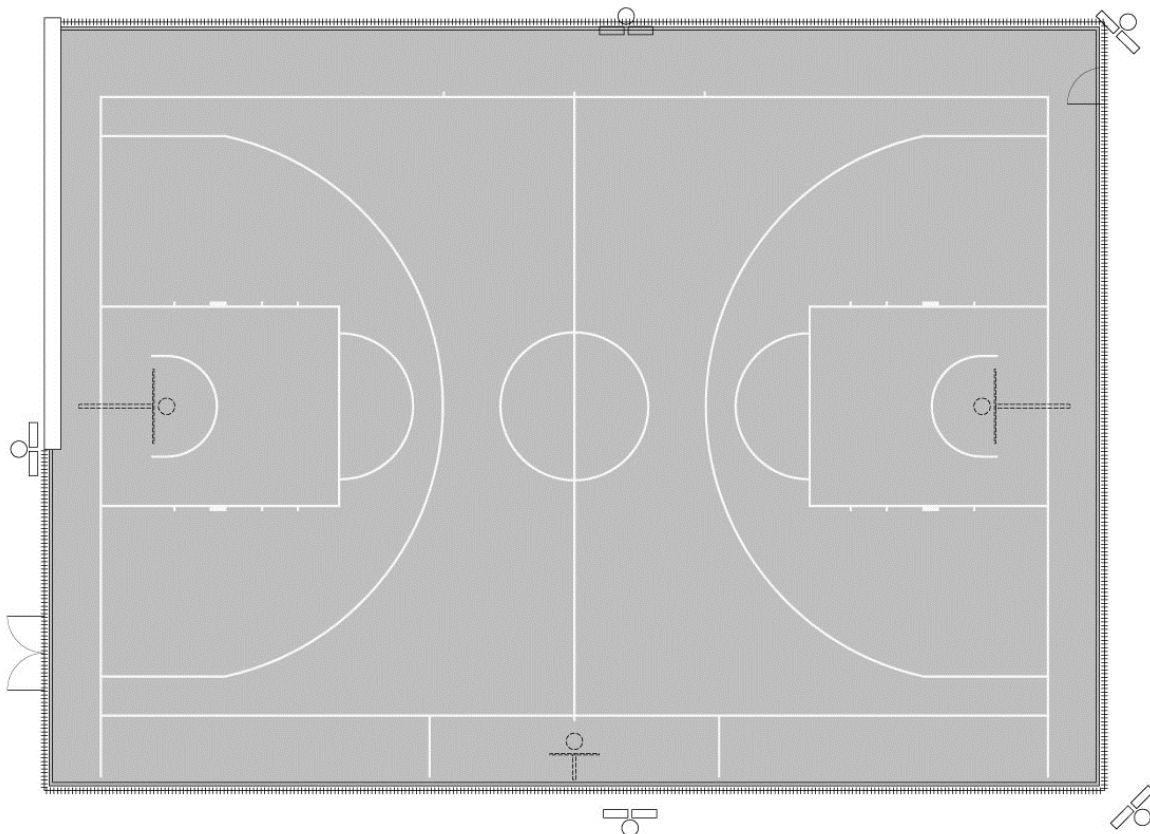




PROJEKT WYKONAWCZY

REMONT OGÓLNODOSTĘPNEGO BOISKA WIELOFUNKCYJNEGO

ul. S. Wyszyńskiego, Mińsk Mazowiecki
dz. nr ew. 3941/10 obręb Mińsk Mazowiecki



INWESTOR:

Miasto Mińsk Mazowiecki

ul. Konstytucji 3 Maja 1, 05-300 Mińsk Mazowiecki

PROJEKT:

Woźnicki Zdanowicz architekci

Al. Niepodległości 157 lok.6

02-555 Warszawa

tel. 22 825 05 32

AUTORZY:

imię i nazwisko	specjalność, nr uprawnień	zakres opracowania	podpis
arch. Bartosz Zdanowicz	specjalność architektoniczna do projektowania bez ograniczeń nr upr.: MA/089/04	architektura	

Kody CPV: 45212221-1

Roboty budowlane związane z obiektami na terenach sportowych

czerwiec 2022 r.

ZAWARTOŚĆ OPRACOWANIA:

- Oświadczenia projektantów o sporządzeniu projektu zgodnie z obowiązującymi przepisami oraz zasadami wiedzy technicznej, oświadczenie o kompletności dokumentacji.
- Kopie uprawnień projektantów oraz zaświadczeń o przynależności do izby inż.

- Część opisowa.

- Część rysunkowa:

Rys. nr A-01 Szkic sytuacyjny

skala 1:500

Rys. nr A-02 Rzut boiska, przekrój przez nawierzchnię

skala 1:100/1:20

- Informacja BIOZ

Oświadczenie projektantów

Zgodnie z art. 34 ust. 3d ustawy: Prawo Budowlane (Dz. U. z 2020 r. poz. 2351 z późn. zm.), oświadczam, że sporządziłem projekt remontu ogólnodostępnego boiska wielofunkcyjnego, ul. S. Wyszyńskiego, Mińsk Mazowiecki, dz. nr ew. 3941/10 obręb Mińsk Mazowiecki, zgodnie z obowiązującymi przepisami oraz zasadami wiedzy technicznej oraz z treścią zamówienia. Jednocześnie oświadczamy, że dokumentacja jest kompletna dla zrealizowania celu, jakiemu ma służyć.

AUTORZY:

imię i nazwisko	specjalność, nr uprawnień	zakres opracowania	podpis
arch. Bartosz Zdanowicz	specjalność architektoniczna do projektowania bez ograniczeń nr upr.: MA/089/04	architektura	

czerwiec 2022 r.

REMONT OGÓLNODOSTĘPNEGO BOISKA WIELOFUNKCYJNEGO

ul. S. Wyszyńskiego, Mińsk Mazowiecki
dz. nr ew. 3941/10 obręb Mińsk Mazowiecki

OPIS TECHNICZNY

Zawartość opracowania:

1. Podstawa opracowania
2. Przedmiot i cel inwestycji
3. Stan istniejący
4. Zestawienie powierzchni
5. Projektowane zagospodarowanie terenu
6. Pozostałe cechy terenu
7. Rozwiązania konstrukcyjne i materiałowe

1. Podstawa opracowania

Podstawą do opracowania niniejszej dokumentacji są:

- Zlecenie inwestora
- Uzgodnienia z zamawiającym
- Obowiązujące normy i przepisy

2. Przedmiot inwestycji i cel inwestycji

Przedmiotem inwestycji jest istniejące boisko położone przy ul. S. Wyszyńskiego w Mińsku Mazowieckim.

Celem inwestycji jest generalny remont obiektu w celu przywrócenia jego funkcjonalności i dostosowania do współczesnych wymagań.

3. Stan istniejący

Istniejące boisko o nawierzchni asfaltobetonowej malowanej akrylem. Nawierzchnia ograniczona obrzeżami betonowymi.

Boisko ogrodzone. Ogrodzenie wykonane z siatki plecionej mocowanej do słupów stalowych. Słupy zabetonowane w podłożu poza obrysem boiska. Ogrodzenie bez podmurówki. Wysokość ogrodzenia 3,0 m. W ogrodzeniu dwie furtki. Jedna dwuskrzydłowa, druga jednoskrzydłowa.

W ogrodzenie wkomponowana ściana do tenisa ziemnego. Ściana murowana, wysokości 3,0 m i grubości 40 cm. Ściana otynkowana. Na szczycie muru zainstalowane piłkochwyty ze słupków stalowych z również stalową siatką plecioną.

Na płycie boiska zainstalowane dwa, jednoślupowe stojaki z tablicami do koszykówki.

Boisko oświetlone latarniami typu ulicznego. Latarnie posadowione poza obrysem boiska.

Płyta boiska jest w dobrym stanie i nadaje się do wykorzystania jako podbudowa pod nawierzchnię poliuretanową. Akryl praktycznie całkowicie wytarty. Nawierzchnia w jednym miejscu nieznacznie wypchnięta przez korzenie drzewa.

Ściana do tenisa w dobrym stanie technicznym lecz pokryta obustronnie grafity.

Słupy ogrodzenia w dobrym stanie, niektóre wymagają prostowania. Siatka ogrodzeniowa jest w dużej części zniszczona i wymaga wymiany. Obie furtki wymagają drobnych napraw.

Stojaki do koszykówki są w dość dobrym stanie, obręczom brak siatek.



4. Dane liczbowe

- | | |
|--|----------------------|
| • Powierzchnia boiska | 469,0 m ² |
| • Łączna długość ogrodzenia siatkowego | 78,2 m.b. |
| • Długość ściany do tenisa ziemnego | 10,5 m.b. |

5. Projektowane zagospodarowanie terenu

Projekt nie zmienia istniejącego sposobu zagospodarowania terenu.

Przewidziano jedynie remont jego poszczególnych elementów. Boisko zyska nową nawierzchnię poliuretanową wykorzystującą istniejącą, asfaltobetonową jako podbudowę. Zainstalowany zostanie nowy osprzęt sportowy, a oprawy oświetleniowe zostaną wymienione na nowe, energooszczędne.

Zgodnie z art. 29 ustęp 1, pkt. 20) budowa boisk nie wymaga uzyskania pozwolenia na budowę, tak więc zgodnie z art. 29 ustęp 4, pkt. 1) litera b) Prawa Budowlanego ich przebudowa nie wymaga uzyskania pozwolenia na budowę, ani dokonania zgłoszenia robót budowlanych.

6. Pozostałe cechy terenu

Cały zespół wraz z elementami towarzyszącymi znajduje się na poziomie otaczającego gruntu i jest w pełni dostępny dla osób niepełnosprawnych.

Działka nie znajduje się w strefie ochrony konserwatorskiej.

Inwestycja nie wpływa na środowisko i otaczający ją teren oraz nie stwarza zagrożenia dla zdrowia ludzi. Brak emisji zanieczyszczeń gazowych. Brak emisji hałasu, wibracji i promieniowania. Brak wpływu na istniejący drzewostan i glebę. Odprowadzenie wód deszczowych powierzchniowo na teren działki własnej.

Nie przewiduje się wycinki drzew i krzewów.

Działka nie znajduje się w granicach terenu górniczego.

Ochrona pożarowa, istniejąca, bez zmian.

7. Rozwiązania konstrukcyjne i materiałowe

7.1. Remont nawierzchni

Przewidziano wykonanie nowej nawierzchni poliuretanowej z wykorzystaniem istniejącej nawierzchni jako podbudowy.

7.1.1. Przygotowanie istniejącej podbudowy asfaltowej

istniejącą nawierzchnię asfaltobetonową należy oczyścić ze wszelkich zanieczyszczeń. Dla stworzenia lepszej przyczepności należy ją wyfrezować lub wygroszkować. Podczas prac zlikwidować wybrzuszenie powstałe na skutek wypychania przez korzenie drzewa.

Materiał z frezowania należy wywieźć z terenu budowy i poddać procesowi recyklingu lub zutylizować.

Wszelkie większe ubytki powstałe podczas frezowania uzupełnić zaprawą betonową.

Ilość: 462,8 m²

7.1.2. Nawierzchnia

Nawierzchnia sportowa poliuretanowo-gumowa, o grubości min. 16 mm, dedykowana dla boisk sportowych. Układana mechanicznie, bezspoinowo, przy pomocy rozkładarki mas poliuretanowych (obie warstwy). Składa się z dwu warstw: elastycznego podkładu i warstwy użytkowej. Warstwa użytkowa, barwiona w masie. Grubość warstwy użytkowej min. 8 mm.

Nawierzchnia powinna być przyjazna dla otoczenia i ludzi korzystających z niej.

Nawierzchnię wykonać również na obrzeżach betonowych.

Wymagane parametry nawierzchni poliuretanowej, nie gorsze niż opisane w tabeli.

WŁAŚCIWOŚCI	WYNIKI
Wytrzymałość na rozciąganie, N/mm ² (MPa)	min. 0,6
Wydłużenie względne przy zerwaniu, (%)	57 - 82
Odkształcenie pionowe (mm)	0,9 – 1,3
Amortyzacja – redukcja siły w temp. 23°C (%)	35 - 39

Dokumenty nawierzchni które należy dostarczyć zamawiającemu:

- Atest Higieniczny PZH lub równoważny dla oferowanej nawierzchni.
- Sprawozdanie z badań na zawartość metali ciężkich oraz wielopierścieniowych węglowodorów aromatyczne (WWA) potwierdzających zgodność z Rozporządzeniem (WE) 1907/2006 REACH oraz EN 71-3 (migracja określonych pierwiastków).
- Badania potwierdzające zgodność proponowanej nawierzchni z wymaganiami PN EN 14877: 2014-02.
- Karta techniczna potwierdzająca parametry oferowanej nawierzchni z wymogami Zamawiającego.
- Autoryzacja producenta oferowanej nawierzchni sportowej wydana wykonawcy i dotycząca przedmiotowego zadania wraz z potwierdzeniem gwarancji.

Kolorystyka Kolor nawierzchni zielony, z malowanymi liniami szerokości 5 cm w kolorze białym.

Ilość: 469,0 m².

7.2. Naprawa ogrodzenia

7.2.1. Demontaże

Należy zdemontować całą siatkę z ogrodzenia i piłkochwyty nad ścianką tenisową. Demontażowi podlegają również linki naciągowe z elementami mocującymi. Siatkę należy również usunąć z furtki jednoskrzydłowej. Siatka stalowa pleciona, powlekana.

Zdemontować, łącznie z zawiasami należy obie furtki.

Cały materiał rozbiórkowy należy wywieźć z terenu budowy.

Ilość: 240,6 m²

7.2.2. Naprawa słupów

Istniejące słupy ogrodzenia wykonane ze stalowych profili zamkniętych, zabetonowanych w gruncie. Każdy słup wyposażony w dwuspadowy, stalowy daszek.

Wysokość słupów ogrodzenia 3,0 m, piłkochwyty 1,0 m.

Słupy wykrzywione należy wyprostować. Wszystkie oczyścić z luźnych powłok malarskich oraz wykwitów rdzy i odtłuścić.

Słupy malować farbami do metalu do stosowania na zewnątrz. Kolor zielony RAL 6005.

Ilość 20 szt + 5 szt. piłkochwyty.

7.2.3. Furtka

Odtworzeniu podlega jedynie furtka od strony parkingu. Furtka dwuskrzydłowa. szerokość ok. 180 cm, wysokość ok. 200 cm (wymiary potwierdzić w naturze). Skrzydło główne o szerokości w świetle 90 cm.

Rama wykonana z profilu stalowego, prostokątnego min. 60 x 40 x 2 mm z zamocowaną siatką

identyczną jak na reszcie ogrodzenia. Furtka wyposażona w zamek z klamką i blokadę uniemożliwiająca otwarcie skrzydła biernego. Klamka aluminiowa malowana proszkowo. Każde skrzydło zaopatrzone w min. dwa zawiasy przyspawane do istniejących słupów. Łączenie elementów metodą spawania, spawem ciągłym. Wszystkie elementy metalowe malowane proszkowo na kolor zielony RAL 6005.

Ilość: 1 szt.

7.2.4. Siatki

Do słupów należy zainstalować linki naciągowe. Linki w 3 liniach- góra, środek, dół. Na piłkochwycie 2 linki – góra i dół. Linki stalowe, wyposażone w mechanizmy napinające. Siatka również w miejscu zlikwidowanej furtki od strony kortów.

Siatka pleciona, stalowa powlekana, mocowana do linek naciągowych. Wysokość rolki siatki 300 cm. Nie dopuszcza się łączenia w pinie siatek z kilku arkuszy.

Drut siatki min. \varnothing 3,0 mm, powlekana pcv na kolor zielony. Oko max. 65 x 65 mm.

Ilość: 240,6 m²

7.3. Naprawa muru

Istniejący mur należy naprawić i odmalować. Malowanie i naprawa tylko od wewnętrznej strony boiska i szczytów. Grafitty znajdujące się od strony parkingu należy pozostawić.

Mur należy oczyścić ze wszystkich zabrudzeń i odtłuścić. Całość powierzchni należy zabezpieczyć akrylowym gruntem pod tynk zewnętrzny. Grunt biały, mrozoodporny. Następnie całość zaciągnąć tynkiem tynkiem akrylowym, cienkopowłokowym, białym.

Całość pomalować. Stosować farbę elewacyjną sylikatową. Kolor ciemnoszary.

Ilość: 32,7 m²

7.4. Naprawa zestawu do koszykówki

Istniejący zestaw jednosłupowy, z tablicą i obręczą. Słup i zastrzały ze stali ocynkowanej. Tablica płytowa. Obręcz stalowa. Na obręczy brak siatki.

Ilość 2 kpl.

7.4.1. Demontaże

Należy zdemontować i wywieźć z terenu budowy tablice wraz z obręczami. Słupy i zastrzały należy pozostawić.

7.4.2. Malowanie

Elementy pozostawione - słupy i zastrzały należy odmalować.

Elementy należy odtłuścić i malować farbami do ocynku do stosowania na zewnątrz. Kolor szary RAL 7037.

7.4.3. Tablica z obręczą

Do wspornika i zastrzałów należy zainstalować nowe tablice z obręczami.

Tablica 180 x 105 cm, laminowana z ramą stalową.

Obręcz uchylna, Euro Standard, stalowa. Maksymalny udźwig min. 140 kg. Siatka linkowa.



7.5. Nowy zestaw do koszykówki

Dodatkowo na boisku należy zainstalować pojedynczy, dziecięcy zestaw do koszykówki.

Słup pojedynczy, wykonany z ocynkowanej stali o kwadratowym profilu min. 80 x 80 mm. Tablica polipropylenowa o wymiarach 120 x 90 cm, obręcz Euro Standard wykonana z pełnego pręta stalowego \varnothing 17 mm. Maksymalny udźwig min. 140 kg. Siatka linkowa. Sprzęt spełniający wymogi normy EN 1270. Wysokość obręczy od podłoża ok. 180 cm.

Ilość 1 kpl.

7.6. Wymiana opraw oświetleniowych

Przy boisku znajduje się 5 słupów oświetleniowych. Słupy ze wspornikiem, Wysokość ok. 9,0 m, wspornik ok. 1,5 m. Oprawy z sodowym źródłem światła.

7.6.1. Demontaż

Istniejące oprawy oświetleniowe, wraz ze źródłami światła należy zdemontować i przekazać zamawiającemu.

Ilość: 5 szt.

7.6.2. Montaż nowych projektorów

Klosze nowych projektorów dostosowane do montażu na istniejących wspornikach. Źródła światła typu LED.

Oprawa + źródło światła powinna posiadać co najmniej 5 letnią gwarancję producenta.

Wymagania dotyczące projektorów:

Wartości natężenia oświetlenia, równomierności oraz olśnienia GR	±5% E _{min} =79 lx ±5% E _m =114 lx ±5% E _{max} =171 lx ±5% E _{min} /E _m =0,70 ±5% E _{min} /E _{max} =0,47 ±5% GR <49
moc oprawy:	min. 200 W
skuteczność świetlna:	min. 122 lm/W
temperatura barwowa diody LED:	4000 K
trwałość źródła światła:	min. 50 000 h
stopień ochrony IP:	min. IP65
odporność na uderzenia IK:	min. IK08
wskaźnik oddawania barw	CRI: >= 80
współczynnik migotania:	< 7%
zakres temp. pracy:	max. -25 / min. +45 °C
klosz:	bezpieczne szkło hartowane o grubości min. 5mm, uszczelka silikonowa,
certyfiakat:	CE / UNI EN 60598-1:2015
masa oprawy:	max. 10,0 kg
klasa zagrożenia fotobiologicznego:	RG 0

Ilość: 5 szt.

imię i nazwisko	specjalność, nr uprawnień	zakres opracowania	podpis
arch. Bartosz Zdanowicz	specjalność architektoniczna do projektowania bez ograniczeń nr upr.: MA/089/04	architektura	

Informacja dotycząca Bezpieczeństwa i Ochrony Zdrowia REMONT OGÓLNODOSTĘPNEGO BOISKA WIELOFUNKCYJNEGO

ul. S. Wyszyńskiego, Mińsk Mazowiecki
dz. nr ew. 3941/10 obręb Mińsk Mazowiecki

1. Przedmiot inwestycji

Przedmiotem inwestycji jest istniejące boisko położone przy ul. S. Wyszyńskiego w Mińsku Mazowieckim.

Celem inwestycji jest generalny remont obiektu w celu przywrócenia jego funkcjonalności i dostosowania do współczesnych wymagań.

2. Wykaz istniejących obiektów budowlanych:

Boisko, ogrodzenie.

3. Elementy zagospodarowania terenu mogące stwarzać zagrożenie bezpieczeństwa i zdrowia ludzi:

Na terenie przewidzianych prac budowlanych nie występują elementy mogące stwarzać zagrożenie bezpieczeństwa i zdrowia ludzi.

4. Przewidywane zagrożenia występujące podczas realizacji robót budowlanych:

Prace budowlane mogą stwarzać zagrożenie przebywaniem w zasięgu ciężkiego sprzętu budowlanego.

5. Sposób prowadzenia instruktażu pracowników przed przystąpieniem do realizacji robót szczególnie niebezpiecznych:

Brak robót szczególnie niebezpiecznych.

6. Środki techniczne i organizacyjne zapobiegające niebezpieczeństwom wynikającym z wykonywania robót budowlanych w strefach szczególnego zagrożenia zdrowia lub w ich sąsiedztwie:

Należy odpowiednio zabezpieczyć całą przestrzeń wokół budowy przed możliwością dostępu osób trzecich.

imię i nazwisko	specjalność, nr uprawnień	zakres opracowania	podpis
arch. Bartosz Zdanowicz	specjalność architektoniczna do projektowania bez ograniczeń nr upr.: MA/089/04	architektura	