

PROGRAM PRAC KONSERWATORSKO-RESTAURATORSKICH

**ELEWACJI KOŚCIOŁA PARAFIALNEGO PW. PODWYŻSZENIA KRZYŻA ŚWIĘTEGO
W KWIETNIEWIE**

Opracowanie:

Ochrona Zabytków Marcin Ceglarski

Różana 3, 86-031 Osielsko



Ochrona Zabytków
Marcin Ceglarski
Różana 3, 86-031 Osielsko
(+48) 660-763-976
mc.zabytki@gmail.com

NIP 967-132-91-40 REGON 387666165

Marcin Ceglarski

KWIETNIEWO 2023

ZAWARTOŚĆ OPRACOWANIA:

I. KARTA IDENTYFIKACYJNA ZABYTKU I DOKUMENTACJI

KONSERWATORSKIEJ s. 3

1. DANE PRZED ROZPOCZĘCIEM PRAC s. 3

2. DANE O DOKUMENTACJI s. 3

II. CZĘŚĆ OPISOWA s. 4

1. ZAGADNIENIA HISTORYCZNE s. 4

1.1. WIEŚ s. 4

1.2. KOŚCIÓŁ s. 8.

2. OPIS FORMALNY OBIEKTU s. 24

2.1. LOKALIZACJA s. 24

2.2. RZUT I BRYŁA s. 24

2.3. BUDOWA TECHNOLOGICZNA s. 25

2.4. KOMPOZYCJA ARCHITEKTONICZNA ELEWACJI s. 13

3. OPIS STANU ZACHOWANIA s. 31

3.1. ELEWACJE KORPUSU s. 31

3.2. ELEWACJE WIEŻY s. 31

3.3. ELEWACJE KRUCHTY BOCZNEJ s. 32

3.4. ELEWACJE PRZEDSIONKA s. 32

3.5. STOLARKA ELEWACYJNA s. 33

3.6. ELEMENTY METALOWE s. 33

III. DOKUMENTACJA FOTOGRAFICZNA STANU ZACHOWANIA s. 34

IV. WYTYCZNE I PROGRAM PRAC KONSERWATORSKICH s. 54

1. WNIOSKI KONSERWATORSKIE s. 54

2. POSTULATY I ZAŁOŻENIA KONSERWATORSKIE s. 54

3. PROGRAM PRAC KONSERWATORSKO-RESTAURATORSKICH s. 55

3.1. BADANIA UZUPEŁNIAJĄCE I DOKUMENTACJE s. 55

3.2. WĄTKI KAMIENNE s. 55

3.3. WĄTKI CEGLANE s. 55

3.4. WYPRAWY s. 58

3.5. ELEMENTY DREWNIANE s. 59

3.6. STOLARKA ELEWACYJNA s. 60

3.7. ELEMENTY METALOWE s. 61

I. KARTA IDENTYFIKACYJNA ZABYTKU I DOKUMENTACJI KONSERWATORSKIEJ

1. DANE PRZED ROZPOCZĘCIEM PRAC

NR DZIAŁKI: 280408_2 obręb 0006.

NR REJESTRU ZABYTKÓW: A-636/69 z 27.02.1968.

RODZAJ: budynek sakralny – kościół gotycki.

CZAS POWSTANIA: 1330-1350/1405 (?), 1536-1541; 1701-1702/1707 (?), 1782; 1843/1883 (?).

LOKALIZACJA: Kwietniewo, gm. Rychliki, pow. elbląski, woj. warmińsko-mazurskie.

UŻYTKOWNIK: Parafia pw. Krzyża Świętego w Kwietniewie, Kwietniewo 45, 14-411 Rychliki.

TECHNIKA: fundamenty kamienne; mury z cegły ceramicznej pełnej, fragmentarycznie z użyciem kamienia, na zaprawie wapiennej; dachy drewniane, kryte dachówką ceramiczną.

WCZEŚNIEJSZE KONSERWACJE: - tak -

WCZEŚNIEJSZE DOKUMENTACJE: - nie -

2. DANE O DOKUMENTACJI

PODSTAWA I PRZEDMIOT OPRACOWANIA: program prac konserwatorsko-restauratorskich kościoła parafialnego pw. Krzyża Świętego w Kwietniewie, w zakresie elewacji – korpusu, wieży, kruchty bocznej, przedsionka.

LICZBA STRON DOKUMENTACJI: 62.

ZAMAWIAJACY: Parafia pw. Krzyża Świętego w Kwietniewie, Kwietniewo 45, 14-411 Rychliki.

WYKONAWCA: Konserwacja Dzieł Sztuki, Katarzyna Polak, ul. A. Małeckiego 14 m 4, 60-707 Poznań.

AUTORZY DOKUMENTACJI:

mgr Marcin Ceglarski - *konserwator zabytkoznawca, magister ochrony dóbr kultury w zakresie konserwatorstwa/dyplom UMK nr 1400/122933/2008.*

mgr Korneliusz Kuczykowski – *konserwator zabytkoznawca, magister ochrony dóbr kultury w zakresie konserwatorstwa/dyplom UMK nr 1400/122933/2008.*

AUTORZY FOTOGRAFII: Marcin Ceglarski.

DATA I MIEJSCE WYKONANIA: listopad-grudzień 2023, Toruń.

MIEJSCE PRZECHOWYWANIA:

1. egz. - Użytkownik;

2. egz. - WUOZ w Olsztynie, Delegatura w Elblągu, ul. Św. Ducha 19, 82-300 Elbląg;

3. egz. - Wykonawca.

II. CZĘŚĆ OPISOWA

2. ZAGADNIENIA HISTORYCZNE

2.1. WIEŚ

Kwietniewo (niem. *Blumberch, Blumenberg, Blumenaw, Blumenau*, nast. *Königlich Blumenau, Königsblumenau*) było wsią czynszową, założoną w miejscu osady pruskiej¹, lokowaną na prawie magdeburskim w dniu 28 września 1299 r., przez komtura Heinricha Zuckswerta w imieniu mistrza krajowego Prus Meinharda von Querfurt². Obszar wsi lokacyjnej obejmował 63 łany, z których 5 przeznaczono dla kościoła, 6 dla zasadzcy – sołtysa Conrada von Machwitz i jego spadkobierców, pozostałe 52 łany do zagospodarowania przez osadników³. Wkrótce zlokalizowano tam obiekty służące społeczności wiejskiej, kościół i cmentarz, karczmę ze sklepem, kuźnię, dom pasterski⁴. Prawdopodobnie powstała też szkoła parafialna⁵. Kwietniewo było wsią niemiecką, podlegającą początkowo komornictwu w Kiersitach (*Kammeramt Kirsiten*), w komturii dzierzgońskiej (*Komturei Christburg*)⁶. W dniu 11 listopada 1335 r. komtur dzierzgoński i wielki szatny Hartung von Sonnenburn⁷ nadał wsi dodatkowe 4,5 łana lasu położonego pomiędzy Wysocką (*Hohendorf*) i dobrami Dolno (*Dollstädt*)⁸. W 1396 r. sołtysiem był Hensil Frobyn⁹. Wg ksiąg czynszowych Zakonu Krzyżackiego z lat 1410-1411 wieś liczyła 65 łanów, z których tylko 41 było obsadzonych –

¹ Na temat wcześniejszego osadnictwa w tym miejscu, M. Jagodziński, *Wyniki badań archeologicznych grodzisk w Myślicinie, Kwietniewie i Weklicach*, [w:] Z. Kobyliński (red.), *Archeologica Hereditas: Grodziska Warmii i Mazur*, nr. 1., *Stan wiedzy i perspektywy badawcze*, Warszawa-Zielona Góra 2013, s. 181-203.

² H. Zlomke, *Die Kirche in Königsblumenau: Königsblumenau, Auszug aus Das Kirchspiel Königsblumenau, Chronik, Geschichte und Berichte*, [online], 2008, *Königsblumenau*, <https://www.koenigsblumenau.ch/images/files/allow/vbookhz/koenigsblumenauweb.pdf> (dostęp: 15.11.2023); L. Słodownik, *Wsie dawnego powiatu pasłęckiego*, [w:] J. Włodarski (red.), *Pasłęk: Z dziejów miasta i okolic 1297-1997*, Pasłęk 1997, s. 633; G. Hermanowski, *Ostpreußen: Wegweiser durch ein unvergessenes Land*, Würzburg 1989, s. 61; H. Wunder, *Siedlungs- und Bevölkerungsgeschichte der Komturei Christburg (13.-16. Jhd.)*, Wiesbaden 1968, s. 18; A. Semrau, *Die Siedlungen im Kammeramt Kirsiten (Komturei Christburg) im Mittelalter*, [w:] *Mitteilungen des Copernicus-Vereins für Wissenschaft und Kunst zu Thorn*, H. 41, 1933, s. 40; A. Seraphim (bearb.), *Preussisches Urkundenbuch*, B. 1, H. 2, Königsberg 1909, No. 723, s. 450-451, tam pełna treść przywileju.

³ H. Zlomke, op. cit., s. 20; L. Słodownik, op. cit., s. 633-634; H. Wunder, op. cit., s. 25, s. 26; A. Semrau, op. cit., s. 40. Znane są tylko nieliczne nazwiska kolejnych dziedzicznych sołtysów, jednak żaden z nich nie używał już nazwiska Machwitz, zatem być może urząd przekazano zięciowi Machwitzów lub sprzedano, H. Zlomke, op. cit., s. 48.

⁴ Ibidem, s. 20.

⁵ Ibidem, s. 50.

⁶ Ibidem, s. 21; A. Semrau, op. cit., s. 9.

⁷ Od 1312 r. stanowisko komtura dzierzgońskiego powiązane było, z wyjątkiem lat 1415-1418, z urzędem wielkiego szatnego, J. Tandecki, *Podziały administracyjne państwa zakonnego w Prusach*, [w:] R. Czaja, A. Radziwiński (red.), *Zakon Krzyżacki w Prusach i Inflantach: Podziały administracyjne i kościelne w XIII-XVI w.*, Toruń 2013, s. 37-38.

⁸ H. Zlomke, op. cit., s. 21; L. Słodownik, op. cit., s. 634; H. Wunder, op. cit., s. 45; A. Semrau, op. cit., s. 20, s. 41-42.

⁹ H. Zlomke, op. cit., s. 48.

zapewne za sprawą wojny z Królestwem Polskim¹⁰. Wg wielkiej księgi czynszowej z 1437 r. obejmowała 64 łany, wówczas 5 należało do księdza, 6 do sołtysa, 2 były opuszczone¹¹. W 1457 r. Kazimierz Jagiellończyk przekazał Kwietniewo Elblągowi jako część uposażenia klasztoru Św. Brygidy, po 1446 r. pozostało jednak we władaniu Zakonu, co okazało się niekorzystne dla fundacji¹². W XV w. wieś należała do komornictwa w Budrajnach (*Kammeramt Burdein, Burdeyn*)¹³, w komturstwie elbląskim (*Komturei Elbing*)¹⁴, następnie w komturstwie pasłęckim (*Komturei Preußisch Holland*)¹⁵. Po sekularyzacji państwa krzyżackiego w 1525 r. Kwietniewo znalazło się w Prusach Książęcych (*Herzogtum in Preußen*)¹⁶, w obrębie powiatu Prusy Górne (*Kreis Oberland.*) ze stolicą w Zalewie (*Salfeld*), w kapitanacie – starostwie miłomłyńskim (*Hauptämter Liebemühl*)¹⁷. W dniu 20 lutego 1543 r. stało się własnością księżęcą¹⁸.

Wieś poniosła znaczne starty w czasie pierwszej wojny szwedzkiej¹⁹. W 1642 r. starostwo miłomłyńskie połączono z okręgami przezmarskim i dolnym (*Amt Preußisch Mark, Libemühl und Döllstädt*)²⁰. W 1672 r. sołtysiem był Jacob Preuss²¹. Istotnych zmian administracyjnych – zmierzających do unifikacji i centralizacji władzy, dokonano w okresie Królestwa Prus (*Königreich Preußen*). W 1752 r. z dotychczasowych starostw utworzono większe powiaty ziemskie²². Wówczas Kwietniewo włączono do starostwa pasłęckiego (*Hauptämter Preußisch Holland*), w powiecie morąskim (*Kreis Morungen*)²³, który podlegał Kammerze Wojenno-Skarbowej w Królewcu (*Kriegsund Domänenkammer Königsberg*) – powołanej już

¹⁰ Ibidem, s. 22; L. Słodownik, op. cit., s. 634.

¹¹ A. Semrau, op. cit., s. 20, s. 42.

¹² L. Słodownik, op. cit., s. 634-635; M. Toeppen, op. cit., s. 191-192.

¹³ J. Powierski, *Dzieje ziemie pasłęckiej u schyłku XIII w.*, [w:] Włodarski, op. cit., s. 144. Komornictwo w Burajnach miało istnieć niewątpliwie już w 1327 r., a w koń. XIV w. założono przy nim wieś czynszową, którą zaliczano do okręgu pasłęckiego, Ibidem, s. 133.

¹⁴ L. Weber, *Preußen vor 500 Jahren in culturhistorischer, statistischer und militairischer Beziehung nebst Special-Geographie*, Danzing 1878, s. 447-448.

¹⁵ Należy wspomnieć, że jeszcze wcześniej, po zniszczeniu zamku dzierzgońskiego przez wojska polskie w 1410 r., siedzibę komtura przeniesiono do Przezmarka (*Preußisch Mark*), H. Złomke, op. cit., s. 22; H. Wunder, op. cit., s. 206-207. Pasłęk (pierw. *Paslok*) przynależał prawdopodobnie początkowo do komturstwa dzieżgońskiego. Dopiero potem włączono ten okręg do komturstwa elbląskiego, W. Długokęcki, *Pasłęk jako ośrodek administracyjny i gospodarczy zakonu krzyżackiego*, [w:] J. Włodarski, op. cit., s. 267. Po utracie Elbląga, od 1457 r., przez krótki czas był siedzibą wielkiego szpitalnika z tytułem komtura, chociaż siedzibą komturstwa został oficjalnie dopiero w 1466 r. Później, na pocz. XVI w. umieszczono tam siedzibę wójta krzyżackiego, a od 1517 r. prokuratora, J. Tandecki, op. cit., s. 49; M. Toeppen, *Historisch-comparative Geographie von Preussen, Nach den Quellen, namentlich auch archivalischen*, Gotha 1858, s. 260-261. Przed zburzeniem zamku pasłęckiego przez Elblążan w 1520 r. rezydujący tam prokuratorzy podlegali wyższym urzędnikom w Królewcu, J. Włodarski, *Dzieje Pasłęka w okresie nowożytnym* [w:] Idem, op. cit., s. 304, s. 309.

¹⁶ Do 1657 r. księstwo stanowiło formalnie lenno polskie, obejmujące obszar Prus Zakonnych po II Pokoju Toruńskim, ze stolicą w Królewcu (*Königsberg*).

¹⁷ M. Toeppen, op. cit., s. 260, s. 262, s. 280.

¹⁸ L. Słodownik, op. cit., s. 635-636.

¹⁹ Ibidem, s. 635.

²⁰ M. Toeppen, op. cit., s. 311. Urzędy takie nazywano „kombinowanymi” (*combinirt*). Zarządzał nimi z reguły jednocześnie ten sam starosta książęcy.

²¹ H. Złomke, op. cit., s. 48.

²² M. Toeppen, op. cit., s. 263.

²³ L. Słodownik, op. cit., s. 637; M. Toeppen, op. cit., s. 320.

w 1723 r.²⁴ W 1773 r. departamenty kamery królewieckiej włączono do nowoutworzonej prowincji Prusy Wschodnie (*Provintz Ostpreußen*), w latach 1791-1810 podporządkowanej nadprezydentowi w Królewcu²⁵. W 1717 r. do szkoły w Kwietniewie dołączono obszary Dymnik (*Stein*) i Nielegowo (*Mehlend*)²⁶. W 1756 r. sołtysiem był Jacob Lodau, wieś liczyła 346 mieszkańców²⁷. W dniu 6 maja 1671 r. w Dolnie wydano wspólny wilkierz dla Kwietniewa i Świętego Gaju (*Heiligenwalde*)²⁸. W 1774 r. sołtysiem był Johann Lodau²⁹. W 1785 r. wieś miała 49 dymów³⁰. W 1787 r. do szkoły uczęszczało 114 dzieci³¹. W czasie kampanii napoleońskiej we wsi kwaterowały wojska francuskie³². W 1804 r. i w 1820 r. urząd sołtysa piastował Martin Abraham³³.

Reformy administracyjno-terytorialne zintensyfikowano na pocz. XIX w. – po zakończeniu wojen napoleońskich, w związku z rozszerzeniem granic państwowych. W 1808 r. kamery przemianowano na rejencje³⁴. Po utworzeniu Rejencji Królewieckiej (*Regierungsbezirk Königsberg*), w 1815 r. ponownie zreorganizowano powiaty³⁵. W 1818 r. Kwietniewo znalazło się w nowoutworzonym powiecie pastęckim (*Kreis Preußisch Holland*), który wydzielono z powiatu morąskiego (*Kreis Mohrunen*)³⁶. Od 1824 r. powiat wchodził w skład Prowincji Prusy (*Provintz Preußen*) – utworzonej z połączenia Prus Wschodnich i Prus Zachodnich, co anulowano w 1877 r.³⁷ W 1834 r. we wsi znajdowało się 20 zabudowań należących do 16 chłopów, ponadto szkoła i siedziba organisty, kuźnia, a 2 z 63 łąnów stanowiły łąki nad rzeką Dzierzgoń (*Sorge*)³⁸. W latach 30.-40. XIX w. wyodrębniło się tam 16 dużych gospodarstw rolnych, z których część sięgała poza granice wsi, gdzie utworzono kolonie³⁹. Zmiany poszczególnych szczebli administracji kontynuowano w okresie Cesarstwa Niemieckiego (*Deutsches Kaiserreich*). W 1872 r. zniesiono dziedziczne sołectwo⁴⁰. W 1874 r. w Kwietniewie utworzono Urząd Obwodowy (*Amtsbezirke*)⁴¹, który wg spisu z dnia 1

²⁴ E. Korc, *Zmiany administracyjno-terytorialne na obszarze byłych Prus Wschodnich ze szczególnym uwzględnieniem terenu województwa olsztyńskiego*, [w:] *Komunikaty Mazursko-Warmińskie*, nr 1, 1997, s. 5. Urząd ten utworzono w wyniku połączenia dotychczasowych kamer skarbowej i wojennej, podlegał Generalnemu Dyrektorium Wojenno-Skarbowemu w Berlinie, sprawując nadzór nad władzami miast, powiatów i dóbr królewskich.

²⁵ Ibidem, s. 6-7.

²⁶ H. Złomke, op. cit., s. 51.

²⁷ Ibidem, s. 48.

²⁸ L. Słodownik, op. cit., s. 635.

²⁹ H. Złomke, op. cit., s. 48.

³⁰ L. Słodownik, op. cit., s. 636.

³¹ H. Złomke, op. cit., s. 51.

³² Ibidem, s. 637.

³³ H. Złomke, op. cit., s. 48.

³⁴ E. Korc, op. cit., s. 7.

³⁵ Ibidem, s. 8.

³⁶ L. Słodownik, op. cit., s. 637.

³⁷ E. Korc, op. cit., s. 10.a

³⁸ H. Złomke, op. cit., s. 44.

³⁹ L. Słodownik, op. cit., s. 637.

⁴⁰ H. Złomke, op. cit., s. 48.

⁴¹ Obwody utrzymano do pocz. lat. 30. XX w., stanowiły instancję między gminami wiejskimi i okręgami dworskimi a władzami powiatowymi.

grudnia 1875 r. obejmował Stare i Nowe Dolno (*Neu-, Alt Dollstädt*), Powodowo (*Powuden*), Rejsyty (*Ros-sitten*), Dziśnity (*Dosnitten*), Kiersyty, Wopity (*Opitten*), Święty Gaj, Jankowo (*Jankendorf*), Sójki (*Köxten*), Krupin (*Krapen*), Świdry (*Milcherei*), Nielegowo, Dzierzgonkę (*Sorgenort*), Mokajmy (*Storchnest*), Dymnik, Brudzędy Wielkie (*Gross Brodsende*), a także nieistniejącą osadę *Kuhlborn* na wyspie rzeki Dzierzgoń, folwark Liściec-Łubnica (*Laubnitz*) oraz folwark Piotrowo (*Fusthut*)⁴². Wówczas w samej wsi zamieszkiwało 668 osób, w całej gminie 4486 osób⁴³. Pierwszą przewodniczącą obwodu była właścicielka Dymnika – hrabina von Keltsch⁴⁴. Wieś miała charakter typowej bawarskiej wsi czynszowej, wchodzącej w skład domen królewskich⁴⁵. W 1876 r. powołano urząd stanu cywilnego⁴⁶. Zgodnie z przepisami o organizacji gminnej z dnia 3 lipca 1891 r. wybrano przewodniczącego rady⁴⁷. W latach 1891-1893 Kwietniewo zyskało dostęp do kolei za sprawą budowy linii łączącej Elbląg z Ostródą (*Osterode*)⁴⁸. Wkrótce otworzono agencję pocztową⁴⁹. W 1911 r. wyremontowano i zmodernizowano budynek szkoły⁵⁰.

Po klęsce Cesarstwa w I Wojnie Światowej, w okresie Republiki Weimarskiej (*Weimarer Republik*) prowincja Prusy Wschodnie utrzymała większość terytorium, jak i wiele odrębności ustrojowych w zakresie administracji państwowej i samorządowej⁵¹. W 1924 r. i 1934 r. sołtysem był Fryderyk Grunwaldt, następnie Heinrich van Riesen, Rudolf Honecker, i jako ostatni Paul Fähndrich⁵². Od 1 października 1928 r. gmina wiejska Kwietniewo obejmowała dawne dzielnice majątkowe Nielegowo i Dymnik, które utraciły status gminy⁵³. We wsi funkcjonowało szereg zakładów rzemieślniczych i usługowych, m.in. sklep z zajazdem, rzeźnia, mleczarnia, piekarnia, młyn i śrutownia, zakład kołodziejski, stolarnia, i.in.⁵⁴ W 1931 r. Kwietniewo obejmowało 1540,2 ha, miało 157 budynków, w tym 86 mieszkalnych i 690 mieszkańców⁵⁵. Dekretem Prezydenta z dnia 20 lipca 1932 r. prowincja wschodniopruska utraciła swą samodzielność wewnętrzną i została wkrótce podporządkowana rządowi centralnemu Rzeszy (*Deutsches Reich*)⁵⁶. W 1935 r. rozszerzono kompetencje gmin, urząd sołtysa zastąpiono burmistrzem (*Bürgermeister*)⁵⁷. Wszystkie urzędy pozostawały pod ścisłą kontrolą władz państwa i partii nazistowskiej. W 1937 r. obszar gminy Kwietniewo

⁴² L. Słodownik, op. cit., s. 638.

⁴³ Ibidem.

⁴⁴ Ibidem, s. 637-638.

⁴⁵ Ibidem, s. 638.

⁴⁶ H. Złomke, op. cit., s. 49.

⁴⁷ Ibidem, s. 48.

⁴⁸ L. Słodownik, op. cit., s. 638.

⁴⁹ H. Złomke, op. cit., s. 50.

⁵⁰ Ibidem, s. 51.

⁵¹ Na ten temat, zob. P. Gutt, *Ustrój i organizacja administracji nadbałtyckich prowincji Prus w latach 1918-1939*, [w:] *Zapiski Historyczne*, t. 81, z. 3, 2016, s. 73-104.

⁵² H. Złomke, op. cit., s. 48.

⁵³ Ibidem.

⁵⁴ Ibidem, s. 54-64.

⁵⁵ L. Słodownik, op. cit., s. 639.

⁵⁶ P. Gutt, op. cit., s. 75.

⁵⁷ H. Złomke, op. cit., s. 48.

zmniejszył się nieznacznie, obejmując Jankowo, Krupin (*Krapen*), Powodowo, Włosieniec (*Heinrichshof*), Dymnik i Nielęgowo⁵⁸. Podczas II Wojny Światowej do wsi i okolic sprowadzono robotników przymusowych i jeńców, w końcowym okresie zakwaterowano rodziny z Królewca.⁵⁹ Ewakuacja rozpoczęła się 20 stycznia 1945 r.⁶⁰ Dnia 23 stycznia wkroczyło tam wojsko radzieckie⁶¹.

Po zakończeniu wojny obszar powiatu pasłęckiego znalazł się Polskiej Rzeczypospolitej Ludowej, w obrębie Okręgu Mazurskiego – Prusy Wschodnie, który w 1946 r. przekształcono w województwo olsztyńskie⁶². Po zniesieniu gmin, w latach 1954-1961 Kwietniewo było siedzibą gromady, następnie zostało włączone do Gromady Rychliki. W latach 1975-1998 wieś administracyjnie należała do gminy wiejskiej Rychliki w województwie elbląskim. Po kolejnej reformie administracyjno-terytorialnej znajduje się w granicach gminy Rychliki, w powiecie elbląskim, w województwie warmińsko-mazurskim.

2.2. KOŚCIÓŁ

W czasach Zakonu parafia w Kwietniewie należała do Diecezji Pomezjańskiej (*Bisthum Pomesanien*)⁶³, zapewne do Dekanatu Dzierzgońskiego (*Dekanate Christburg*). Prawdopodobne, że już w czasie lokacji wsi istniał kościół drewniany⁶⁴, szachulcowy, lub konstrukcji mieszanej. Kolejny, o murach z cegły na podmurówce z kamieni polnych, zbudowano w latach 1330-1350⁶⁵, ogłędnie w XIV w.⁶⁶, a ukończono nawet znacznie później. Budowa przebiegała w kilku etapach. Ok. 3.ter. XIV w. miały powstać mury salowego korpusu po stronach wschodniej, południowej i częściowo zachodniej⁶⁷. Ok. 1405 r. wzniesiono mur po stronie północnej, który pierwotnie nie posiadał otworów okiennych⁶⁸, jak również dolną część wieży⁶⁹ – kruchtę wieżową, nadbudowaną dopiero od 1536 r. do 1541 r.⁷⁰ W XV w. dobudowano także zakrystię po

⁵⁸ L. Słodownik, op. cit., s. 639.

⁵⁹ Ibidem, s. 639-640.

⁶⁰ Ibidem, s. 640.

⁶¹ Ibidem.

⁶² O reformach w tym oraz późniejszym okresie, np. T. Dziki, *Podziały administracyjne Polski w latach 1944-1998: Z badań nad ustrojem ziem polskich w XIX i XX w.*, [w:] *Studia Gdańskie: Wizje i rzeczywistość*, t. 10, 2013, s. 433-450, tam opis przemian i stosowane akty prawne.

⁶³ H. Zlomke, op. cit., s. 25. Na temat historii i organizacji administracyjno-terytorialnej diecezji pruskich, A. Radziwiński, *Kościół w państwie Zakonu Krzyżackiego w Prusach 1243-1525*, Toruń 2006.

⁶⁴ L. Słodownik, op. cit., s. 640.

⁶⁵ Ibidem; G. Dehio, E. Gall (n. bearb.), *Handbuch der Deutschen Kunstdenkmäler: Deutschordensland Preußen*, München-Berlin 1952, s. 134.

⁶⁶ A. Harnoch, *Chronik und Statistik der evangelischen Kirchen in den Provinzen Ost- und Westpreußen*, Neidenburg 1890, s. 135-136.

⁶⁷ Ch. Herrmann, *Mittelalterliche Architektur im Preußenland: Untersuchungen zur Frage der Kunstlandschaft und geographie*, Petersberg 2007, s. 524

⁶⁸ G. Dehio, E. Gall, op. cit., s. 134.

⁶⁹ Ch. Herrmann, op. cit., s. 524.

⁷⁰ H. Zlomke, op. cit., s. 26; L. Słodownik, op. cit., s. 640; Charakter i zakres tych prac nie zostały jednoznacznie określone, stąd być może sugestia, że budowa wieży została ukończona ostatecznie dopiero na pocz. XVIII w., por. H. Zlomke, op. cit., s. 25; G. Dehio, E. Gall, op. cit., s. 134. Wg innych przekazów, w 1536 r. zwieńczenie dzwonnicy (*Kranz am Glockenturm*) zostało wtórnie oszalowane deskami i listwami, natomiast w 1541 r. ponownie pokryto je dachówką, spr. B. Schmid, *Die Bau- und Kunstdenkmäler der Ordenzeit in Preussen: Pomesanien, Das Oberland und Das Grosse Werder; Die Bau- und Kunstdenkmäler der Ordenzeit in Preussen*, B. 2, Marienburg 1941, s. 100.

stronie północnej⁷¹. Szczyt wschodni korpusu wzniesiono od ok. 2. poł. XV w. do pocz. XVI w., chociaż jego forma wskazuje na koń. XV w. lub pocz. XVI w.⁷². Wysoki, centralny otwór okienny poniżej szczytu może sugerować, że wnętrze nakryto pierwotnie sklepieniem beczkowym⁷³, lub sklepieniem skrzyniowym, co było równie częstym rozwiązaniem.

Kolejne istotne przebudowy kościoła przeprowadzono w okresie, gdy służył gminie ewangelickiej. Po sekularyzacji Prus Zakonnych przy wierze katolickiej została tylko część diecezji należąca do Prus Królewskich i zarazem Rzeczypospolitej. Dekretem z dnia 10 marca 1528 r. pozostały obszar dawnego państwa zakonnego – Prusy Książęce podzielono na dwie diecezje protestanckie⁷⁴. Parafia w Kwietniewie z kościołem filialnym w Świętym Gaju podlegały wówczas starostwie w Miłomłynie i zostały wcielone do Diecezji Pomezkańskiej (*Diözese Pomesanien*)⁷⁵. Zbory i szkolnictwo w określonych okręgach nadzorowały jednostki zwane najczęściej arcykapłaństwami bądź inspekcjami, dla Miłomłyna i sąsiednich starostw urząd w Paślęku (*Erzpriestertümer, Inspection Preußisch Holland*)⁷⁶. W 1587 r. zniesiono urzędy biskupie, które zastąpiono konsystorzami, Diecezję Pomezkańską konsystorzem w Zalewie (*Konsistorium Saalfeld*)⁷⁷. Po objęciu w posiadanie Kwietniewa w 1543 r. kolatorem kościoła był książę. Nieco wcześniej zakończono być może wspomnianą już budowę wieży. Kolejne prace – zapewne uwarunkowane zniszczeniami i zmianą warunków użytkowych, przeprowadzono, gdy wieś i kościół przeszły pod patronat królewski. W latach 1701-1702⁷⁸ lub w 1707 r.⁷⁹ przebudowano lub faktycznie ukończono masyw wieżowy. Na gotyckich murach przyziemia nadbudowano słupową konstrukcję z drewna dębowego, z nadwieszoną izbicą, w której umieszczono dwa nieco starsze dzwony z 1690 r. i 1692 r.⁸⁰ W 1701 r. po stronie południowej wzniesiono nową, barokową kruchtę⁸¹. W 1778 r. naprawiono dach wieży, o czym świadczy chorągiewka wiatrowa

⁷¹ H. Zlomke, op. cit., s. 27; G. Dehio, E. Gall, op. cit., s. 134.

⁷² Ch. Herrmann, op. cit., s. 524; G. Dehio, E. Gall, op. cit., s. 134.

⁷³ G. Dehio, E. Gall, op. cit., s. 134.

⁷⁴ J. Małek, *Granice państwowe, kościelne i administracyjne Prus Książęcych w XVI w.*, [w:] *Komunikaty Mazursko-Warmińskie*, nr 1, 1966, s. 135.

⁷⁵ Ibidem; M. Toeppen, op. cit., s. 280, s. 286. L. E. Borowski, *Predigers zu Königsberg in Preußen, Neue Preußische Kirchenregistratur, die neuern Verordnungen und Einrichtungen in Kirchen- und Schulsachen im Königreiche Preußen enthaltend: Nebst einigen zur Kirchengeschichte Preußens gehörigen Aufsätzen*, Königsberg 1789, s. 340.

⁷⁶ H. Zlomke, op. cit., s. 25; M. Toeppen, op. cit., 290; D. H. Arnoldts, *Kurzgefasste Nachrichten von allen seit der Reformation an den Lutherische Kirche in Ostpreußen gestandenen Predigern*, Königsberg 1777, s. 670, s. 678. W koń. XVIII w. Kwietniewo było zaliczane także do inspekcji w Zalewie (*Saalfeld*), por. L. E. Borowski, op. cit., s. 209.

⁷⁷ A. Horn, *Die Verwaltung Ostpreußens seit der Sakularisation 1525-1875*, Königsberg 1890, s. 81; M. Toeppen, *Historisch-comparative (...)*, s. 287.

⁷⁸ L. Słodownik, op. cit., s. 640; G. Dehio, E. Gall, op. cit., s. 134.

⁷⁹ Ch. Herrmann, op. cit., s. 523; R. Dethlefsen, *Bauernhäuser und Holzkirchen in Ostpreußen*, Berlin 1911, s. 62; A. Boetticher, *Die Bau- und Kunstdenkmäler der Provinz Ostpreußen: Das Oberland*, H. 3, Königsberg 1898, s. 10; A. Harnoch, op. cit., s. 136.

⁸⁰ H. Zlomke, op. cit., s. 26-27; Ch. Herrmann, op. cit., s. 523; A. Harnoch, op. cit., s. 136.

⁸¹ Ch. Herrmann, op. cit., s. 523; L. Słodownik, op. cit., s. 641. A. Boetticher, op. cit., s. 11. Informację tę potwierdza inskrypcja z datą zamieszczona na szczycie.

z datą i nazwiskiem ówczesnego pastora Christopha Hompa⁸². W 1782 r. wykuto otwory okienne w murze północnym korpusu⁸³. Nowożytnie przebudowy poprzedziły zmiany we wnętrzu, które zyskało nowe elementy wystroju i wyposażenie, m.in. chrzcielnicę z 1617 r., bogaty barokowy ołtarz i ambonę z 1685 r., drewniane sklepienie nawy, polichromowany strop kruchty, emporę kolatorską, ponadto epitafium oraz dwie płyty nagrobne, Christopha Ernsta von Reibniza – kapitana i dziedzica Rossitten (1651, † 1710), i drugą należącą do jednego z Wallenrodtów, z nieczytelną inskrypcją⁸⁴.

W długim okresie Królestwa Prus, jak i później wprowadzono szereg regulacji administracyjno-terytorialnych kościoła, co miało związek z dynamiczną reformą struktur państwowych i samorządowych. W 1751 r. utworzono jeden wspólny Konsystorz w Królewcu⁸⁵. W 1806 r. zmieniono inspekcje na superintendenty (*Superintendenturen*)⁸⁶. Ostatnim kuratorem odpowiedzialnym za kościół w Kwietniewie był pastor Paul Schmidt z Rychlik (*Reichenbach*), którego zastąpił nadinspektor Engelbrecht z Pasłęka⁸⁷. Pomimo zmian w liczbie i organizacji jednostek administracji kościelnej parafia nie zmieniła swej przynależności⁸⁸. Pewne prace w kościele podjęto ponownie w 1819 r., kiedy zawieszono nowe dzwony i zamontowano siedmiogłosowe organy⁸⁹. W 1843 r. wykonano prace remontowe pod kierunkiem niejakiego C. A. Meyerheima⁹⁰. Ich zakres był znaczny. Przede wszystkim powiększono otwory okienne po stronie północnej korpusu⁹¹, zasypano krypty pod nawą i przeniesiono płyty nagrobne, ponadto dobudowano niewielki neogotycki przedsionek przy wschodnim skraju elewacji południowej, przebudowano górne partie szczytu wschodniego⁹². W XIX w. wieża posiadała niewielki zegar o dwóch tarczach zawieszonych poniżej izbicy, po stronie zachodniej i południowej⁹³. W wojnie z Francją 1870-1871 zginęło 15 parafian, których nazwiska upamiętniono na tablicy umieszczonej w kościele⁹⁴.

⁸² H. Zlomke, op. cit., s. 25; L. Słodownik, op. cit., s. 641, tenże wskazał datę nieco wcześniejszą, 1770.

⁸³ H. Zlomke, op. cit., s. 27; Ch. Herrmann, op. cit., s. 523; L. Słodownik, op. cit., s. 641; A. Boetticher, op. cit., s. 12.

⁸⁴ H. Zlomke, op. cit., s. 28; G. Dehio, E. Gall, op. cit., s. 134; A. Boetticher, op. cit., s. 10-11.

⁸⁵ H. Zlomke, op. cit., s. 25; M. Toeppen, op. cit., s. 216, s. 287; L. E. Borowski, op. cit., s. 193.

⁸⁶ H. Zlomke, op. cit., s. 25.

⁸⁷ Ibidem.

⁸⁸ Do 1945 r. znajdowała się powiecie pasłęckim.

⁸⁹ H. Zlomke, op. cit., s. 28; L. Słodownik, op. cit., s. 641; G. Dehio, E. Gall, op. cit., s. 134; A. Boetticher, op. cit., s. 11; A. Harnoch, op. cit., s. 136.

⁹⁰ L. Słodownik, op. cit., s. 641;

⁹¹ Ch. Herrmann, op. cit., s. 523; A. Boetticher, op. cit., s. 12. Wg innej informacji prace te wykonano w 1883 r., por. H. Zlomke, op. cit., s. 27.

⁹² Ch. Herrmann, op. cit., s. 523; A. Boetticher, op. cit., s. 10.

⁹³ Obecnie fragmenty mechanizmu i tarcze przechowywane są we wnętrzu wieży, A. Lorek (oprac.), *Karta ewidencyjna zabytku nieruchomego*, tzw. „biała”, *Kościół ewangelicki, ob., par. pw. Podwyższenia Krzyża Świętego*, 31.10.2012, Wojewódzki Urząd Ochrony Zabytków w Olsztynie, Delegatura w Elblągu (WUOZ-O/E), sygn. 8353, pkt 12. Zob. *Ikonografia*, s. 14, fot. 1.

⁹⁴ L. Słodownik, op. cit., s. 637.

Wg spisu ludności z 1925 r. do parafii w Kwietniewie należało 2806 dusz⁹⁵. W 1938 r. przeprowadzono kolejny remont kościoła⁹⁶. W 1945 r. czerwonoarmiści urządzili tam magazyn, w którym gromadzono zboże, aby w później przewieźć je do Związku Radzieckiego⁹⁷. W tym czasie znaczna część Prus Wschodnich znalazła się w granicach Diecezji Warmińskiej. W 1946 r. kościół przejęli katolicy przybyli z Polski, którzy przywrócili mu dawną funkcję i utrzymali w dobrym stanie⁹⁸. Potwierdzają to pośrednio przeprowadzone przeglądy techniczne. W grudniu 1945 r. stan kościoła określono oględnie jako „zaniedbany”, przy czym zniszczenia oszacowano na 20%, w listopadzie 1959 r. jako „zaniedbany” i „po remoncie”, zniszczony w 10%, w sierpniu 1966 stwierdzono „stan dobry”, zniszczenia jw.⁹⁹ Parafia rzymskokatolicka została ponownie erygowana 15 lipca 1971 r.¹⁰⁰ W latach 70. XX w. kościół ponownie był w „złym stanie”¹⁰¹. Stwierdzono, że dolne partie murów są zaatakowane przez grzyby powodującego szybką korozyję murów od strony południowej i zachodniej, drewniana konstrukcja chóru i więźba dachowa porażone były przez owady¹⁰². Wg zaleceń wynikających z ekspertyzy mykologicznej wykonano wówczas szereg prac, polegających na usunięciu zagrzybionych i skorodowanych tynków na ok. 2-4 cm, a po odgrzybieniu i osuszeniu muru, otynkowanie tych miejsc zaprawą cementowo-wapienną¹⁰³. Między 1966 r. a 1979 rozebrano gotycką zakrystię, usytuowaną przy ścianie północnej, w części wschodniej kościoła¹⁰⁴. W dniu 3 sierpnia 1978 r. stwierdzono, że stan kościoła jest „dobry”¹⁰⁵. Do 1979 r. w kościele były jeszcze empory w części zachodniej, z trzech stron i po obu stronach ołtarza, wsparte na słupach drewnianych z mieczami – po 1979 r. rozebrane¹⁰⁶. W 2000 r. położono nowe pokrycie dachowe na wieży, a w 2004 r. przeprowadzona została renowacja wnętrza¹⁰⁷. Od dnia 25 marca 1992 r. parafia należy do Diecezji Elbląskiej, do Dekanatu Dzierżoń¹⁰⁸.

⁹⁵ H. Złomke, op. cit., s. 25.

⁹⁶ Ibidem, s. 29.

⁹⁷ Ibidem.

⁹⁸ Ibidem.

⁹⁹ D. Degórski (oprac.), *Karta ewidencyjna zabytku nieruchomego*, tzw. „zielona”, *Kwietniewo: kościół pw. Podwyższenia Krzyża Świętego*, 08.1966, WUOZ-O/E, sygn. IV-2-14/49/XII/2.

¹⁰⁰ A. Lorek, op. cit., pkt 12.

¹⁰¹ Ibidem.

¹⁰² Ibidem.

¹⁰³ Ibidem.

¹⁰⁴ Ibidem. Inny aneks, nieprzewiązany z murem korpusu, znajdował się nieopodal, w części środkowej, zob. *IkonoGRAFIA*, s. 15, fot. 6. Niewielka dobudówka, podobnie jak neogotycki przedsionek po stronie południowej, skrywała prawdopodobnie wejście na emporę, która obiegała wewnątrz nawy. Na taką funkcję wskazuje zamurowany otwór drzwiowy i sąsiadujący z nim niewielki otwór okienny, zob. Cz. III, *Dokumentacja fotograficzna stanu zachowania*, s. 39, fot. 10.

¹⁰⁵ O. Chmyński, *Karta ewidencyjna zabytku nieruchomego*, tzw. „zielona”, *Kwietniewo: kościół paraf. pw. Św. Krzyża*, 1978, WUOZ-O/E, bez sygn., pkt 20.

¹⁰⁶ A. Lorek, op. cit., pkt 12. W zbliżonym okresie uproszczono kształt szczytu wschodniego. Najpewniej ze względu na zły stan techniczny rozebrano sterczyny i okrągłe otwory wiatrowe wieńczące stopnie w I-II kondygnacji szczytu, które jak pozostałe zakończono płaskimi nakrywkami z wylewkami cementowymi. Współczesną przebudowę szczytu potwierdzają załączone fotografie, zob. *IkonoGRAFIA*, np. fot. 12, s. 17, fot. 16-17, s. 19.

¹⁰⁷ Ibidem.

¹⁰⁸ *Diecezja Elbląska: Parafie*, <https://diecezja.elblag.pl/diecezja/parafie/nowa-strona-parafii-7/> (dostęp: 16.10.2023).

BIBLIOGRAFIA

Arnoldts D. H., *Kurzgefasste Nachrichten von allen seit der Reformation an den Lutherische Kirche in Ostpreußen gestandenen Predigern*, Königsberg 1777.

Boetticher A., *Die Bau- und Kunstdenkmäler der Provinz Ostpreußen: Das Oberland*, H. 3, Königsberg 1898.

Borowski L. E., *Predigers zu Königsberg in Preußen, Neue Preußische Kirchenregistratur, die neuern Verordnungen und Einrichtungen in Kirchen- und Schulsachen im Königreiche Preußen enthaltend: Nebst einigen zur Kirchengeschichte Preußens gehörigen Aufsätzen*, Königsberg 1789.

Dehio G., Gall E. (n. bearb.), *Handbuch der Deutschen Kunstdenkmäler: Deutschordensland Preußen*, München-Berlin 1952.

Dethlefsen R., *Bauernhäuser und Holzkirchen in Ostpreußen*, Berlin 1911.

Dziki T., *Podziały administracyjne Polski w latach 1944-1998: Z badań nad ustrojem ziem polskich w XIX i XX w.*, [w:] *Studia Gdańskie: Wizje i rzeczywistość*, t. 10, 2013.

Gutt P., *Ustrój i organizacja administracji nadbałtyckich prowincji Prus w latach 1918-1939*, [w:] *Zapiski Historyczne*, t. 81, z. 3, 2016.

Harnoch A., *Chronik und Statistik der evangelischen Kirchen in den Provinzen Ost- und Westpreußen*, Neidenburg 1890.

Herrmann Ch., *Mittelalterliche Architektur im Preußenland: Untersuchungen zur Frage der Kunstlandschaft und geographie*, Petersberg 2007.

Hermanowski G., *Ostpreußen: Wegweiser durch ein unvergessenes Land*, Würzburg 1989.

Horn A., *Die Verwaltung Ostpreußens seit der Sakularisation 1525-1875*, Königsberg 1890.

Korc E., *Zmiany administracyjno-terytorialne na obszarze byłych Prus Wschodnich ze szczególnym uwzględnieniem terenu województwa olsztyńskiego*, [w:] *Komunikaty Mazursko-Warmińskie*, nr 1, 1997.

Małek J., *Granice państwowe, kościelne i administracyjne Prus Książęcych w XVI w.*, [w:] *Komunikaty Mazursko-Warmińskie*, nr 1, 1966.

Nowicki T., *Uwagi o organizacji kościoła luterańskiego w Prusach Wschodnich w latach osiemdziesiątych XVIII w.*, [w:] *Roczniki Humanistyczne*, t. 48, z. 2, 2000.

Semrau A., *Die Siedlungen im Kammeramt Kirsiten (Komturei Christburg) im Mittelalter*, [w:] *Mitteilungen des Copernicus-Vereins für Wissenschaft und Kunst zu Thorn*, H. 41, 1933.

Seraphim A. (bearb.), *Preussisches Urkundenbuch*, B. 1, H. 2, Königsberg 1909.

Schmid B., *Die Bau- und Kunsdenkmäler der Orden zeit in Preussen: Pomesanien, Das Oberland und Das Grosse Werder, Die Bau- und Kunsdenkmäler der Orden zeit in Preussen*, B. 2, Marienburg 1941.

Tandecki J., *Podziały administracyjne państwa zakonnego w Prusach*, [w:] R. Czaja, A. Radziwiński (red.), *Zakon Krzyżacki w Prusach i Inflantach: Podziały administracyjne i kościelne w XIII-XVI w.*, Toruń 2013, s. 29-53.

Toeppen M., *Historisch-comparative Geographie von Preussen, Nach den Quellen, namentlich auch archivalischen*, Gotha 1858.

Weber L., *Preußen vor 500 Jahren in culturhistorischer, statistischer und militairischer Beziehung nebst Special-Geographie*, Danzing 1878.

Włodarski J. (red.), *Paśtek: Z dziejów miasta i okolic 1297-1997*, Paśtek 1997.

Wunder H., *Siedlungs- und Bevölkerungsgeschichte der Komturei Christburg (13.-16. Jhdt.)*, Wiesbaden 1968.

Zlomke H., *Die Kirche in Königsblumenau: Königsblumenau, Auszug aus Das Kirchspiel Königsblumenau, Chronik, Geschichte und Berichte*, [online], 2008.

ŹRÓDŁA NIEPUBLIKOWANE

Degórski D. (oprac.), *Karta ewidencyjna zabytku nieruchomego, tzw. „zielona”, Kwietniewo: kościół pw. Podwyższenia Krzyża Świętego*, 08.1966, Wojewódzki Urząd Ochrony Zabytków w Olsztynie, Delegatura w Elblągu (WUOZ-O/E), sygn. IV-2-14/49/XII/2.

Chmyński O. (oprac.), *Karta ewidencyjna zabytku nieruchomego, tzw. „zielona”, Kwietniewo: kościół parf. pw. Św. Krzyża*, 1978, WUOZ-O/E, bez sygn.




Lorek A. (oprac.), *Karta ewidencyjna zabytku nieruchomego, tzw. „biała”, Kościół ewangelicki, ob., par. pw. Podwyższenia Krzyża Świętego*, 31.10.2012, WUOZ-O/E, sygn. 8353.

INTERNET

Diecezja Elbląska: Parafie, <https://diecezja.elblag.pl/diecezja/parafie/nowa-strona-parafii-7/> (dostęp: 16.10.2023).

Główny Urząd Statystyczny: Podział administracyjny Polski, <https://stat.gov.pl/statystyka-regionalna/jednostki-terytorialne/podzial-administracyjny-polski/> (dostęp: 17.10.2023).

IKONOGRAFIA

	<p>1. Kwietniewo; kościół paraf. pw. Podwyższenia Krzyża Świętego – widok ogólny, od strony południowo-zachodniej (1898).</p> <p>Źródło: A. Boetticher, <i>Die Bau- und Kunstdenkmäler der Provinz Ostpreußen: Das Oberland</i>, H. 3, Königsberg 1898, s. 11. Autor: A. Boetticher.</p>
	<p>2. Kwietniewo; kościół paraf. pw. Podwyższenia Krzyża Świętego – widok ogólny, od strony południowo-zachodniej (ok. 1900).</p> <p>Źródło: <i>Kwietniewo.pl: Kwietniewo na starych widokówkach</i>, https://kwietniewo.pl/kwietniewo-na-starych-widokowkach/ (dostęp: 01.12.2024). Fragment karty pocztowej, <i>Gruß aus Blumenau, Ostpr.</i> 1900 (r. nad.). Autor: W. A. Zipp Elbing (Hrsg.).</p>
	<p>3. Kwietniewo; kościół paraf. pw. Podwyższenia Krzyża Świętego – widok ogólny, od strony południowo-wschodniej (ok. 1908).</p> <p>Źródło: <i>Kwietniewo.pl: Kwietniewo na starych widokówkach</i>, https://kwietniewo.pl/kwietniewo-na-starych-widokowkach/ (dostęp: 01.12.2024). Fragment karty pocztowej, <i>Gruß aus Blumenau, Ostpr.</i> 1908 (r. nad.). Autor: W. A. Zipp Elbing (Hrsg.).</p>



4. Kwietniewo; kościół paraf. pw. Podwyższenia Krzyża Świętego – widok ogólny, od strony południowo-zachodniej (1900-1914).

Źródło: J. Przykowski (red.), *Prusy wschodnie – dokumentacja historycznej prowincji: Zbiory fotograficzne dawnego Urzędu Konserwatora Zabytków* w Królewcu, IS PAN, Warszawa 2006 [CD-rom], sygn. 56561.
Autor: nieznan.



5. Kwietniewo; kościół paraf. pw. Podwyższenia Krzyża Świętego – widok ogólny, od strony zachodniej (1900-1914).

Źródło: J. Przykowski (red.), *Prusy wschodnie – dokumentacja historycznej prowincji: Zbiory fotograficzne dawnego Urzędu Konserwatora Zabytków* w Królewcu, IS PAN, Warszawa 2006 [CD-rom], sygn. 56560.
Autor: nieznan.



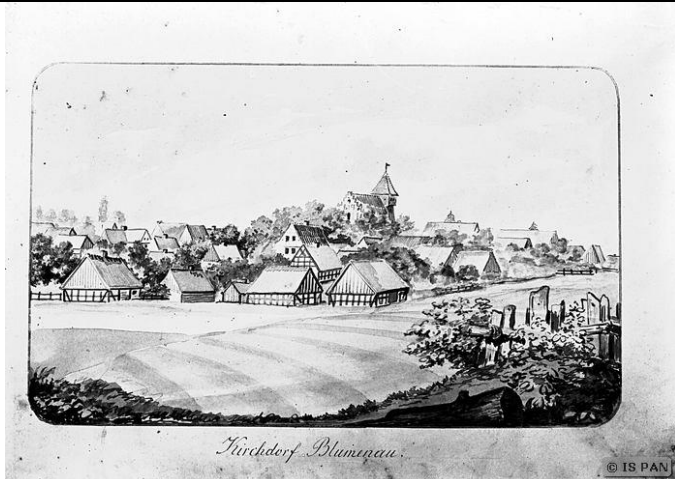
6. Kwietniewo; kościół paraf. pw. Podwyższenia Krzyża Świętego – widok ogólny, od strony północno-wschodniej (1900-1914).

Źródło: J. Przykowski (red.), *Prusy wschodnie – dokumentacja historycznej prowincji: Zbiory fotograficzne dawnego Urzędu Konserwatora Zabytków* w Królewcu, IS PAN, Warszawa 2006 [CD-rom], sygn. 56562.
Autor: nieznan.



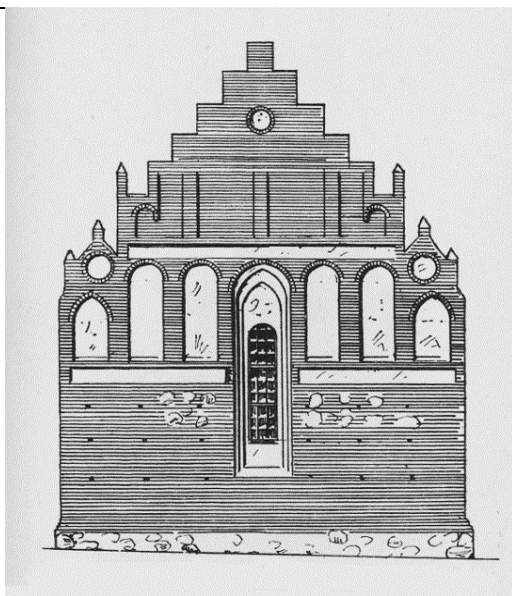
7. Kwietniewo; kościół paraf. pw. Podwyższenia Krzyża Świętego – korpus, część zachodnia i wieża; widok od strony północno-zachodniej (1900-1914).

Źródło: J. Przykowski (red.), *Prusy wschodnie – dokumentacja historycznej prowincji: Zbiory fotograficzne dawnego Urzędu Konserwatora Zabytków w Królewcu*, IS PAN, Warszawa 2006 [CD-rom], sygn. 5653.
Autor: nieznan.



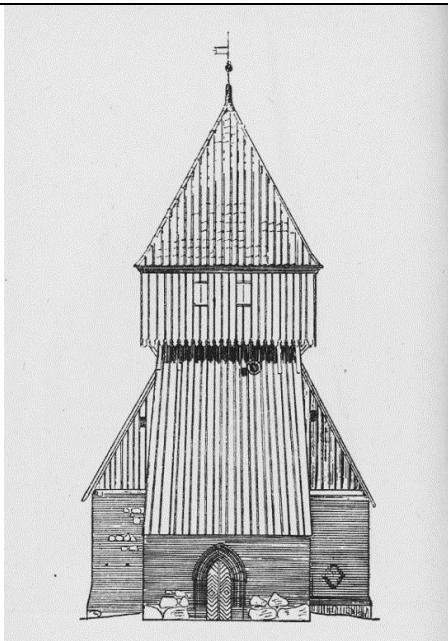
8. Kwietniewo; wieś i kościół paraf. pw. Podwyższenia Krzyża Świętego – widok ogólny, od strony północno-wschodniej (1932).

Źródło: J. Przykowski (red.), *Prusy wschodnie – dokumentacja historycznej prowincji: Zbiory fotograficzne dawnego Urzędu Konserwatora Zabytków w Królewcu*, IS PAN, Warszawa 2006 [CD-rom], sygn. 56559.
Autor: Carl Wunsch.



9. Kwietniewo; kościół paraf. pw. Podwyższenia Krzyża Świętego – korpus, elewacja wschodnia (2. poł. XX w.).

Źródło: B. Schmid, *Die Bau- und Kunsdenkmaler der Orden zeit in Preussen: Pomesanien, Das Oberland und Das Grosse Werder, Die Bau- und Kunsdenkmaler der Orden zeit in Preußen*, B. 2, Marienburg 1941, Abb. 3.
Autor: nieznan.



10. Kwietyń; kościół paraf. pw. Podwyższenia Krzyża Świętego – korpus i wieża, elewacje zachodnie (2.pół. XX w.).

Źródło: B. Schmid, *Die Bau- und Kunsdenkmaier der Orden zeit in Preussen: Pomesanien, Das Oberland und Das Grosse Werder, Die Bau- und Kunsdenkmaier der Orden zeit in Preußen*, B. 2, Marienburg 1941, Abb. 2.
Autor: B. Schmid.



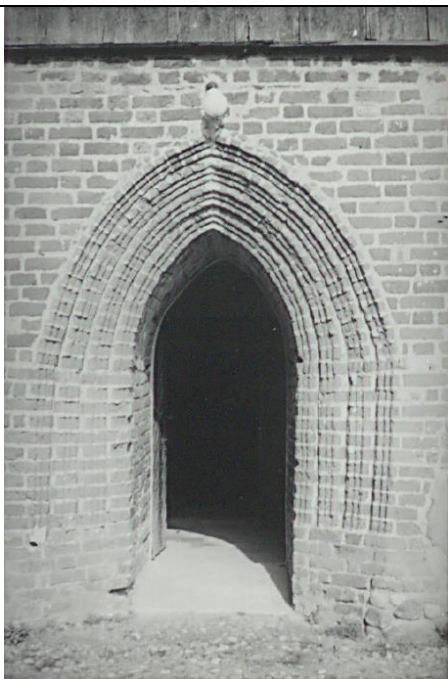
11. Kwietyń; kościół paraf. pw. Podwyższenia Krzyża Świętego – widok ogólny, od strony zachodniej (1959).

Źródło D. Degórski (oprac.), *Karta ewidencyjna zabytku nieruchomego, tzw. „zielona”, Kwietyń: kościół pw. Podwyższenia Krzyża Świętego*, 08.1966, Wojewódzki Urząd Ochrony Zabytków w Olsztynie, Delegatura w Elblągu (WUOZ-O/E), sygn. IV-2-14/49/XII/2.
Autor: B. Schmid.



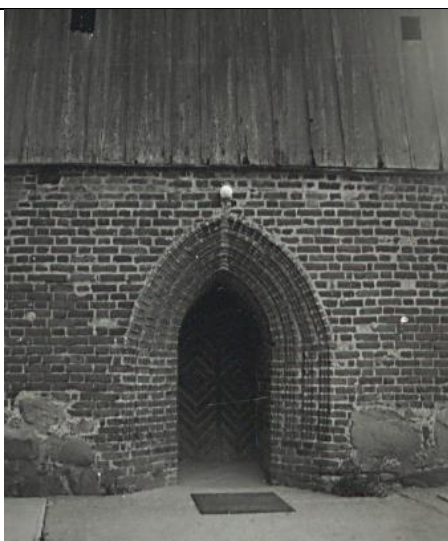
12. Kwietyń; kościół paraf. pw. Podwyższenia Krzyża Świętego – widok ogólny, od strony północno-wschodniej (1959).

Źródło: D. Degórski (oprac.), *Karta ewidencyjna zabytku nieruchomego, tzw. „zielona”, Kwietyń: kościół pw. Podwyższenia Krzyża Świętego*, 08.1966, WUOZ-O/E, sygn. IV-2-14/49/XII/2.
Autor: nieznan.



13. Kwietniewo; kościół paraf. pw. Podwyższenia Krzyża Świętego – kruchta wieżowa; portal (1966).

Źródło D. Degórski (oprac.), *Karta ewidencyjna zabytku nieruchomego*, tzw. „zielona”, *Kwietniewo: kościół pw. Podwyższenia Krzyża Świętego*, 08.1966, Wojewódzki Urząd Ochrony Zabytków w Olsztynie, WUOZ-O/E, sygn. IV-2-14/49/XII/2.
Autor: nieznan.



14. Kwietniewo; kościół paraf. pw. Podwyższenia Krzyża Świętego – kruchta wieżowa; portal (1978).

Źródło: O. Chmyński (oprac.), *Karta ewidencyjna zabytku nieruchomego*, tzw. „zielona”, *Kwietniewo: kościół paraf. pw. Św. Krzyża*, 30.08.1978, WUOZ-O/E, bez sygn., pkt 11.
Autor: J. Grygiel.



15. Kwietniewo; kościół paraf. pw. Podwyższenia Krzyża Świętego – korpus i wieża; widok od strony północno-wschodniej (1978).

Źródło: O. Chmyński (oprac.), *Karta ewidencyjna zabytku nieruchomego*, tzw. „zielona”, *Kwietniewo: kościół paraf. pw. Św. Krzyża*, 30.08.1978, WUOZ-O/E, bez sygn., pkt 11.
Autor: J. Grygiel.



16. Kwietniewo; kościół paraf. pw. Podwyższenia Krzyża Świętego – widok ogólny, od strony południowo-wschodniej (1978).

Źródło: O. Chmyński (oprac.), *Karta ewidencyjna zabytku nieruchomego*, tzw. „zielona”, Kwietniewo: kościół paraf. pw. Św. Krzyża, 30.08.1978, WUOZ-O/E, bez sygn., pkt 11.
Autor: J. Grygiel.



17. Kwietniewo; kościół paraf. pw. Podwyższenia Krzyża Świętego – widok ogólny, od strony południowo-wschodniej (2012).

Źródło: A. Lorek (oprac.), *Karta ewidencyjna zabytku nieruchomego*, tzw. „biała”, *Kościół ewangelicki, ob., par. pw. Podwyższenia Krzyża Świętego*, 31.10.2012, WUOZ-O/E, sygn. 8353, fot. 10.
Autor: A. Lorek.



18. Kwietniewo; kościół paraf. pw. Podwyższenia Krzyża Świętego – korpus; elewacja wschodnia, widok od strony południowo-wschodniej (2012).

Źródło: A. Lorek (oprac.), *Karta ewidencyjna zabytku nieruchomego*, tzw. „biała”, *Kościół ewangelicki, ob., par. pw. Podwyższenia Krzyża Świętego*, 31.10.2012, WUOZ-O/E, sygn. 8353, fot. 11.
Autor: A. Lorek.



19. Kwietniewo; kościół paraf. pw. Podwyższenia Krzyża Świętego – widok ogólny, od strony północno-wschodniej (2012).

Źródło: A. Lorek (oprac.), *Karta ewidencyjna zabytku nieruchomego*, tzw. „biała”, *Kościół ewangelicki, ob., par. pw. Podwyższenia Krzyża Świętego*, 31.10.2012, WUOZ-O/E, sygn. 8353, fot. 20.

Autor: A. Lorek.



20. Kwietniewo; kościół paraf. pw. Podwyższenia Krzyża Świętego – korpus i aneksy południowe; widok od strony południowo-zachodniej (2012).

Źródło: A. Lorek (oprac.), *Karta ewidencyjna zabytku nieruchomego*, tzw. „biała”, *Kościół ewangelicki, ob., par. pw. Podwyższenia Krzyża Świętego*, 31.10.2012, WUOZ-O/E, sygn. 8353, fot. 12.




Autor: A. Lorek.






21. Kwietniewo; kościół paraf. pw. Podwyższenia Krzyża Świętego – wieża; widok od strony północno-zachodniej (2012).

Źródło: A. Lorek (oprac.), *Karta ewidencyjna zabytku nieruchomego*, tzw. „biała”, *Kościół ewangelicki, ob., par. pw. Podwyższenia Krzyża Świętego*, 31.10.2012, WUOZ-O/E, sygn. 8353, fot. 4.

Autor: A. Lorek.

		<p>22. Kwietniewo; kościół paraf. pw. Podwyższenia Krzyża Świętego – wieża; widok od strony zachodniej (2012).</p> <p>Źródło: A. Lorek (oprac.), <i>Karta ewidencyjna zabytku nieruchomego</i>, tzw. „biała”, <i>Kościół ewangelicki, ob., par. pw. Podwyższenia Krzyża Świętego</i>, 31.10.2012, WUOZ-O/E, sygn. 8353, fot. 6.</p> <p>Autor: A. Lorek.</p>
		<p>23. Kwietniewo; kościół paraf. pw. Podwyższenia Krzyża Świętego – kruchta boczna; widok od strony południowo-zachodniej (2012).</p> <p>Źródło: A. Lorek (oprac.), <i>Karta ewidencyjna zabytku nieruchomego</i>, tzw. „biała”, <i>Kościół ewangelicki, ob., par. pw. Podwyższenia Krzyża Świętego</i>, 31.10.2012, WUOZ-O/E, sygn. 8353, fot. 15.</p> <p>Autor: A. Lorek.</p>
		<p>24. Kwietniewo; kościół paraf. pw. Podwyższenia Krzyża Świętego – przedsionek; widok od strony południowo-zachodniej (2012).</p> <p>Źródło: A. Lorek (oprac.), <i>Karta ewidencyjna zabytku nieruchomego</i>, tzw. „biała”, <i>Kościół ewangelicki, ob., par. pw. Podwyższenia Krzyża Świętego</i>, 31.10.2012, WUOZ-O/E, sygn. 8353, fot. 19.</p> <p>Autor: A. Lorek.</p>

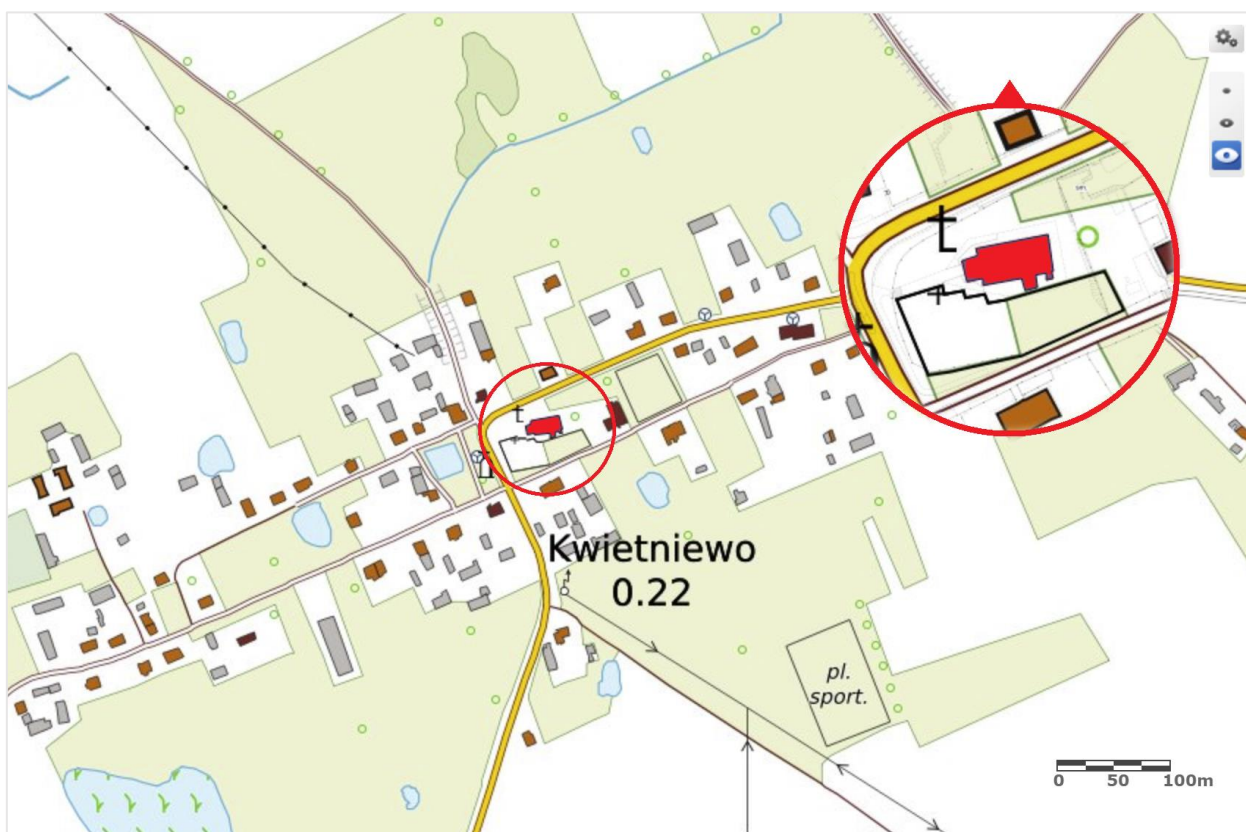
	<p>25. Kwietniewo; kościół paraf. pw. Podwyższenia Krzyża Świętego – kruchta wieżowa; portal (2012).</p> <p>Źródło: A. Lorek (oprac.), <i>Karta ewidencyjna zabytku nieruchomego</i>, tzw. „biała”, <i>Kościół ewangelicki, ob., par. pw. Podwyższenia Krzyża Świętego</i>, 31.10.2012, WUOZ-O/E, sygn. 8353, fot. 8.</p> <p>Autor: A. Lorek.</p>
	<p>26. Kwietniewo; kościół paraf. pw. Podwyższenia Krzyża Świętego – korpus; elewacja północna, część środkowa (2012).</p> <p>Źródło: A. Lorek (oprac.), <i>Karta ewidencyjna zabytku nieruchomego</i>, tzw. „biała”, <i>Kościół ewangelicki, ob., par. pw. Podwyższenia Krzyża Świętego</i>, 31.10.2012, WUOZ-O/E, sygn. 8353, fot. 13.</p> <p>Autor: A. Lorek.</p>
	<p>27. Kwietniewo; kościół paraf. pw. Podwyższenia Krzyża Świętego – korpus; elewacja północna, część wschodnia (2012).</p> <p>Źródło: A. Lorek (oprac.), <i>Karta ewidencyjna zabytku nieruchomego</i>, tzw. „biała”, <i>Kościół ewangelicki, ob., par. pw. Podwyższenia Krzyża Świętego</i>, 31.10.2012, WUOZ-O/E, sygn. 8353, fot. 22.</p> <p>Autor: A. Lorek.</p>

	<p>28. Kwietniewo; kościół paraf. pw. Podwyższenia Krzyża Świętego – korpus; elewacja północna, widok od strony północno-zachodniej (2012).</p> <p>Źródło: A. Lorek (oprac.), <i>Karta ewidencyjna zabytku nieruchomego</i>, tzw. „biała”, <i>Kościół ewangelicki, ob., par. pw. Podwyższenia Krzyża Świętego</i>, 31.10.2012, WUOZ-O/E, sygn. 8353, fot. 21.</p> <p>Autor: A. Lorek.</p>
	<p>29. Kwietniewo; kościół paraf. pw. Podwyższenia Krzyża Świętego – kruchta boczna; szczyt (2012).</p> <p>Źródło: A. Lorek (oprac.), <i>Karta ewidencyjna zabytku nieruchomego</i>, tzw. „biała”, <i>Kościół ewangelicki, ob., par. pw. Podwyższenia Krzyża Świętego</i>, 31.10.2012, WUOZ-O/E, sygn. 8353, fot. 16.</p> <p>Autor: A. Lorek.</p>
	<p>30. Kwietniewo; kościół paraf. pw. Podwyższenia Krzyża Świętego – kruchta boczna; szczyt, zwieńczenie (2012).</p> <p>Źródło: A. Lorek (oprac.), <i>Karta ewidencyjna zabytku nieruchomego</i>, tzw. „biała”, <i>Kościół ewangelicki, ob., par. pw. Podwyższenia Krzyża Świętego</i>, 31.10.2012, WUOZ-O/E, sygn. 8353, fot. 17.</p> <p>Autor: A. Lorek.</p>
	<p>31. Kwietniewo; kościół paraf. pw. Podwyższenia Krzyża Świętego – wieża; izbica (2012).</p> <p>Źródło: A. Lorek (oprac.), <i>Karta ewidencyjna zabytku nieruchomego</i>, tzw. „biała”, <i>Kościół ewangelicki, ob., par. pw. Podwyższenia Krzyża Świętego</i>, 31.10.2012, WUOZ-O/E, sygn. 8353, fot. 7.</p> <p>Autor: A. Lorek.</p>

2. OPIS FORMALNY OBIEKTU

2.1. LOKALIZCJA

Kościół usytuowany w centralnej części wsi; po stronie południowo-wschodniej drogi wojewódzkiej nr 527 (DW527, na odcinku Krupin-Dymnik); w części północno-wschodniej obszernej, wielobocznej działki, wydłużonej w kierunkach południowy-zachód i północny-wschód, wygrodzonej od zachodu i południa murem kamiennym, dalej drewnianym płotem na słupkach murowych. W południowo-zachodniej części działki cmentarz; na zewnątrz okoliczne zabudowania mieszkalno-gospodarcze, po stronie północno-zachodniej sklep spożywczo-przemysłowy.

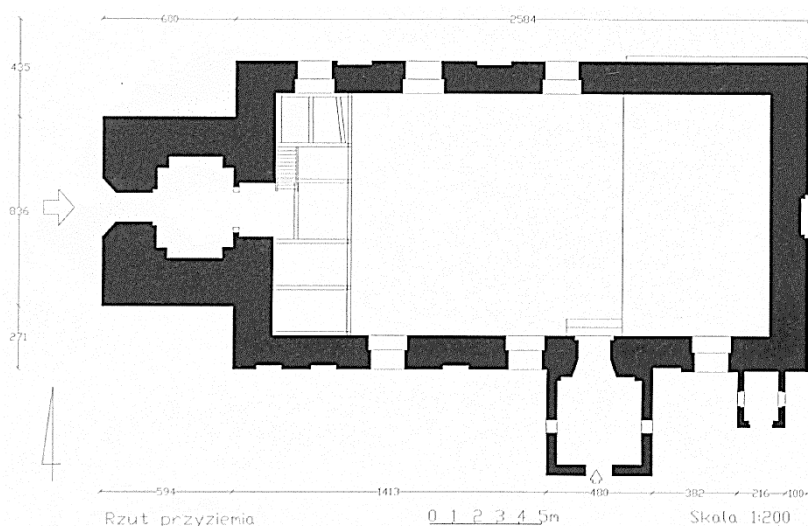


Kwietniewo, kościół parafialny pw. Podwyższenia Krzyża Świętego; fragment cyfrowej mapy topograficznej, źródło: *Geoportal Krajowy*, https://mapy.geoportal.gov.pl/imap/lmgp_2.html?gpmmap=gp0 (dostęp: 18.10.2023).

2.2. RZUT I BRYŁA

Kościół orientowany. Korpus na planie prostokątnym, salowy, wydłużony na osi przesuniętej nieznacznie

w kierunkach północny-wschód i południowy-zachód¹⁰⁹; od zachodu węższa wieża na planie prostokątnym; od południa, na stronie wschodniej kruchta na planie zbliżonym do kwadratu (ob. zakrystia), na skraju wschodnim niewielki przedsionek na planie jw.



Kwietniewo, kościół parafialny pw. Podwyższenia Krzyża Świętego; rzut przyziemia, [za:] A. Lorek (oprac.), *Karta ewidencyjna zabytku nieruchomego*, tzw. „biała” *Kościół ewangelicki, ob., par. pw. Podwyższenia Krzyża Świętego*, 31.10.2012, WUOZ-O/E, sygn. 8353.

Bryła zwarta, addycyjna. Korpus I- kondygnacyjny, nakryty wysokim dachem 2- spadowym. Aneksy południowe niższe, nakryte dachami 2- spadowymi. Wieża przysadzista, III- kondygnacyjna¹¹⁰, nakryta dachem namiotowym.

2.3 BUDOWA TECHNOLOGICZNA

2.3.1. FUNDAMENTY I MURY

Poszczególne segmenty posadowione na fundamentach kamiennych¹¹¹.

Korpus/; mury wsparte na niskim cokole-podmurówce z głazów narzutowych w układzie warstwowym, pomiędzy którymi mniejsze kamienie, okrzeki, fragmenty ceramiki, osadzone dla wyrównania i stabilizacji warstw; budulec spojony zaprawą wapienną; spoinowania uzupełnione zaprawą jw. (tożsamą z murarską), wyrównane;/; wyższe partie z cegły formowanej ręcznie, w układach wendyjskim i gotyckim; w elewacji zachodniej pojedyncze geometryczne wzory z cegły zendrowej; w elewacjach wschodniej, północnej i zachodniej niewielkie fragmenty wątku kamiennego (jw.);/; budulec spojony zaprawą wapienną; spoinowania opracowywane na bieżąco, poprzez wyciśnięcie nadmiaru zaprawy w trakcie układania kolejnej warstwy cegieł, dociśnięcie górnej krawędzi i podcięcie dolnej, o profilu zbliżonym do trójkątnego.

Wieża/; mury kruchty zbliżone jw./; nadbudowa drewniana; konstrukcji słupowo-ramowej, zdwojonej, nachylonej ku wnętrzu, usztywnionej ryglami i zastrzałami w formie krzyży św. Andrzeja; izbica wsparta na

¹⁰⁹ W dalszej części opracowania dyspozycja korpusu, powiązanych segmentów, elewacji, i.in. elementów uproszczona.

¹¹⁰ Dotyczy części głównych – kruchty, nadbudowy z izbicą.

¹¹¹ Szczegółów konstrukcji nie sprawdzano.

dotychczasowych słupach ustawionych pomiędzy ramą wewnętrzną i zewnętrzną niższej kondygnacji; w najwyższej kondygnacji rama pojedyncza¹¹²; całość oszalowana pionowymi deskami na styk, szczeliny przestonowane listwami.

Kruchta południowa/; mury wparte na cokole zbliżonym jw./; wyższe partie z cegły formowanej ręcznie, w układzie blokowym/; budulec spojony zaprawą wapienną; spoinowania wykonane zaprawą wapienną (inną niż murarska), płaskie, na krawędziach zatarte, zlicowane, markowane rysą.

Przedsiónek/; mury z cegły formowanej maszynowo; spojonej zaprawą wapienno-cementową; spoinowania kształtowane na bieżąco, poprzez dociśnięcie i wygładzenie obu krawędzi, o profilu zaoblonym lub zbliżonym do trójkątnego.

2.3.2. ELEWACJE

Korpus/; elewacje, za wyjątkiem cokołu i ww. fragmentów kamiennych, ceglane; elementy i detale architektoniczne – ościeża otworów okiennych, obramienia blend, zagłębione fryzy pasowe ukształtowane z cegły konstrukcyjnej, pokryte wyprawą wapienną.

Wieża/; elewacje kruchty, za wyjątkiem cokołu, ceglane; portal profilowany, z kształtek ceramicznych/; elewacje nadbudowy odeskowane; dół izbicy zdobiony wyrzynaną koronką.

Kruchta południowa/; elewacje, za wyjątkiem cokołu, ceglane; lico pokryte czerwoną monochromią; ościeża otworu z cegły konstrukcyjnej, pokryte wyprawą wapienną; gzymsy wieńczące profilowane, z cegły konstrukcyjnej i kształtki ceramicznej – profil spodni w tzw. „rolkę leżącą”, górny „na płask”, środkowy opatrzony ćwierć-kolistym profilem, pokryte wyprawą wapienną; krawędzie szczytu elewacji frontowej obwiedzione gzymsem zbliżonym jw.; skraje i środek zwieńczone szyszkami z kształtek ceramicznych.

Przedsiónek/; elewacje ceglane; ościeża otworów, gzymsy wieńczące, blendy szczytu ukształtowane z cegły konstrukcyjnej.

2.3.3. SKLEPIENIA I STROPY

- nie dotyczy -

2.3.4. DACHY

- nie dotyczy -

2.3.5. OTWORY ELEWACYJNE

2.3.5.1. OTWORY DRZWIOWE

Korpus;

- brak -

Wieża;

¹¹² Opis konstrukcji wg A. Lorek (oprac.), *Karta ewidencyjna zabytku nieruchomego*, tzw. „biała” *Kościół ewangelicki, ob., par. pw. Podwyższenia Krzyża Świętego*, 31.10.2023, WUOZ-O/E, sygn. 8353, pkt 13.

w elewacji zachodniej kruchty wieżowej/; otwór przesklepiony ostrołukowo; ościeża rozglifione, profilowane, ceramiczne.

Kruchta boczna;

w elewacji południowej/; otwór przesklepiony łukiem koszowym; ościeża proste, pokryte wyprawą wapienną.

Przedsionek;

w elewacji południowej/; otwór przesklepiony ostrołukowo; ościeża proste, ceramiczne; podokienniki proste, występujące, ceramiczne.

2.3.5.2. OTWORY OKIENNE

Korpus;

w elewacji wschodniej/; otwór przesklepiony odcinkowo, w wyższej wnęce, przesklepionej ostrołukowo, której ościeża ceramiczne, ukształtowane uskokowo, pokryte wyprawą wapienną; podokiennik prosty, zlicowany, ceramiczny/; w szczycie wschodnim otwór przesklepiony półkoliście; ościeża proste, ceramiczne; podokiennik prosty, zlicowany, ceramiczny; w elewacjach bocznych otwory przesklepione ostrołukowo; ościeża proste pokryte wyprawą wapienną; podokienniki skośne, zlicowane, z zaprawy cementowej (tzw. „wylewki”).

Wieża;

w elewacjach nadbudowy/; otwory prostokątne i 5- boczne (ze ściętym narożnikiem); ościeża obramione opaską z listew, drewniane; bez podokienników.

Kruchta południowa;

w elewacjach bocznych/; otwory prostokątne; ościeża proste, ceramiczne; bez podokienników.

Przedsionek;

w elewacjach bocznych/; otwory przesklepione ostrołukowo; ościeża proste, ceramiczne; podokienniki proste, występujące, ceramiczne.

2.3.6. STOLARKA ELEWACYJNA

2.3.6.1. STOLARKA DRZWIOWA

Korpus;

- brak -

Kruchta wieżowa;

w o.d. elewacji zachodniej/; drzwi drewniane, zamknięte ostrołukowo (zbliżone do kształtu otworu), bez odrzwi; 1- skrzydłowe, dekowo-szpungowe (spągowe), rozwierane do wnętrza, zawieszane na hakach osadzonych w murze i zawiasach pasowych; awers dzielony pozorną, profilowaną listwą przymykową, opie-

rony dekami w jodełkę, z rombami na środku, przytwierdzonymi bretnalami o 4- bocznych, „piramidalnych” łebkach; zamknięcie na zamek zapadkowy, skrzynkowy – tzw. „wiejski”, szyld o dekoracyjnie wyciętej krawędzi, zdobiony ornamentem okuciowym; klamki uproszczone, na awersie przegubowa, poniżej pochwyt poziomy, skręcony spiralnie, na rewersie klamka dźwigniowa z tzw. „przyciskiem”.

Kruchta boczna;

w o.d. elewacji południowej/; drzwi podobne jw.; awers opierzony dekami w jodełkę, przytwierdzonymi bretnalami o okrągłych, „grzybkowatych” łebkach; zamknięcie na zamek ryglowy, skrzynkowy – jw.; szyld o dekoracyjnie wyciętej krawędzi, repusowany, zdobiony ornamentem roślinnym, zwieńczony koroną; klamki uproszczone, dźwigniowe.

Przedsionek;

w o.d. elewacji południowej/; drzwi zbliżone jw.; awers opierzony dekami w jodełkę, przytwierdzonymi bretnalami o okrągłych, płaskich łebkach; zamknięcie na zamek ryglowy, skrzynkowy – jw.; szyld o dekoracyjnie wyciętej krawędzi, zwieńczony orłem w koronie; na awersie klamka przegubowa, zagięta esowato, na rewersie (w skrzynce) uproszczona, dźwigniowa.

2.3.6.2. STOLARKA OKIENNA

Korpus;

w o.o. elewacji wschodniej/; okno drewniane, zamknięte ostrołukowo (powtarzające kształty otworów), krosnowe, 3- skrzydłowe (1- dzielne, 3- poziomowe); ślēmiona zaoblone; skrzydła półstałe, mocowane na zakrętki, dzielone szczelinami krzyżowymi (9- kwaterowe); szklenie na kit, szkłem białym, gładkim;

w o.o. szczytu wschodniego/; okno drewniane, zamknięte półkoliście (powtarzające kształt otworu), krosnowe, 1- skrzydłowe (1- dzielne); skrzydło stałe; szklenie na kit, szkłem białym, gładkim/; okno drewniane, okrągłe (powtarzające kształt otworu), krosnowe, 1- skrzydłowe (1- dzielne); skrzydło stałe; szklenie jw.;

w o.o. elewacji bocznych/; okna drewniane, zamknięte ostrołukowo (powtarzające kształty otworów), 4- skrzydłowe (2- dzielne, 3- poziomowe; 6- kwaterowe), stałe; słupek zaoblony, dominujący, ślēmiona zaoblone; szklenie jw.

Wieża;

w o.o. elewacjach nadbudowy/; otwory okienne zaślepięone, analogiczne jak szalunek.

Kruchta boczna;

w o.o. elewacji bocznych/; okna drewniane, zbliżone do kwadratu (powtarzające kształty otworów), ościeżnicowe, 1- skrzydłowe (1- dzielne); ościeżnica opatrzona opaską; od wewnątrz krata z dwóch okrągłych prętów; skrzydło rozwierane na zewnątrz, przylgowe, zawieszane na zawiasach kątowych z hakiem, dzielone szczelinami poziomymi (3- kwaterowe); zamknięcie na haczyki z oczkiem; szklenie na kit, szkłem białym gładkim.

Przedsionek;

w o.o. elewacji bocznych/; okna drewniane, zamknięte ostrołukowo (powtarzające kształty otworów), krosnowe, 1- skrzydłowe, stałe; skrzydła dzielone szczeblinami krzyżowymi (10- kwaterowe); szklenie na kit, szkłem białym, gładkim.

2.3.7. ELEMENTY METALOWE

Korpus;

w szczycie elewacji wschodniej/; kotwy żelazne, bloki kotwiące proste, tzw. „uchate”.

Wieża;

w elewacji zachodniej kruchty wieżowej/; kotwy jw.;

w elewacjach bocznych kruchty wieżowej/; kotwy jw.

Kruchta boczna;

- brak -

Przedstonek;

- brak -

2.4. KOMPOZYCJA ARCHITEKTONICZNA ELEWACJI

Korpus;

elewacja wschodnia/; wsparta na cokole, I- kondygnacyjna, 1- osiowa, symetryczna, zwieńczona wysokim szczytem/; na osi smukły otwór okienny, zamknięty łukiem ostrym, w wyższej wnęce wyodrębnionej trzema uskokami, wchodzącej w strefę szczytu, ujętej w połowie wysokości odcinkami zagłębionego fryzu pasowego/; szczyt schodkowy, 7- strefowy (kondygnacyjny), 14- osiowy, za wyjątkiem kondygnacji II symetryczny; w kondygnacji I, na osi zwieńczenie wnęki z otworem okiennym jw., na osiach skrajnych blendy zamknięte łukiem ostrym, stopnie zakończone płaskimi, występującymi nakrywami (gzymsami), na pozostałych osiach wyższe blendy zamknięte półkoliście, nad którymi odcinek fryzu jw.; w kondygnacji II i częściowo kondygnacji III partia środkowa rozczłonkowana trzema lizenami, na stronie południowej otwór okienny zamknięty półkoliście, na skrajach wyższe blendy zamknięte jw., których łuki od strony wewnętrznej wsparte na uproszczonych, trójkątnych kroksztynach, stopniami zakończone jw.; kondygnacje III-VII wyodrębnione węższymi niż pozostałe stopniami szczytu, zakończone nakrywami jw.; w kondygnacji V okulus;

elewacja zachodnia/; I- kondygnacyjna, przedzielona masywem wieży, 2- częściowa, 2- osiowa, symetryczna; gładka, zwieńczona trójkątnymi półszczytami;

elewacja północna/; wsparta na cokole, I- kondygnacyjna, 6- osiowa, niesymetryczna/; na skraju wschodnim szeroki, wysoki występ muru, zamknięty odsadzką; na 2. osi wschodniej, 1. i 3. osi zachodniej obszerne otwory okienne zamknięte łukiem ostrym; na 3. osi wschodniej, 2. osi zachodniej blendy zamknięte jw./; całość zwieńczona okapem dachu;

elewacja południowa/; wsparta na cokole, I- kondygnacyjna, 8- osiowa, niesymetryczna; na 3. i 1. osi zachodniej poprzedzona aneksami – kruchtą i przedsionkiem; na 3. osi wschodniej, 2. i 4. osi zachodniej obszerne otwory okienne zamknięte łukiem ostrym; na 1., 2. i 4. osi wschodniej blendy zamknięte jw.; całość zamknięta okapem dachu.

Wieża;

elewacja zachodnia/; wsparta na cokole, IV- kondygnacyjna, 5- osiowa, symetryczna; w kondygnacji I, na osi portal, rozglifiony i profilowany, zamknięty łukiem ostrym; kondygnacje II i III odchylone wstecz, u dołu rozdzielone płytkim gzymsem, wspierającym dwa niewielkie, prostokątne otwory okienne; kondygnacja III nadwieszona, krawędź dolna opatrzona dekoracyjną koronką, wyżej dwa prostokątne, zaślepienie otwory okienne; całość zwieńczona okapem dachu;

elewacja wschodnia/; IV- kondygnacyjna, 1- osiowa, symetryczna; w kondygnacjach I-III przesłonięta elewacją zachodnią korpusu i szczytem; kondygnacja III przedzielona górną partią szczytu; całość zamknięta okapem dachu;

elewacja północna/; wsparta na cokole, VI- kondygnacyjna, 3- osiowa, niesymetryczna; skraj wschodni styczny prostopadle z elewacją zachodnią korpusu; kondygnacja I gładka; w kondygnacjach II-V krawędź zachodnia skośna; kondygnacje II i III rozdzielone płytkim gzymsem, wspierającym niewielki, prostokątny otwór okienny po stronie wschodniej; w kondygnacji IV, na stronie zachodniej otwór jw.; w kondygnacji IV, na środku otwór jw.; kondygnacja V nadwieszona, krawędź dolna opatrzona dekoracyjną koronką, wyżej dwa zaślepienie, prostokątne otwory okienne ze ściętymi narożnikami; całość zwieńczona okapem dachu.

elewacja południowa/; zbliżona jw.; orientacja odwrócona.

Kruchta boczna;

elewacja południowa/; wsparta na cokole, I- kondygnacyjna, 1- osiowa, symetryczna, zwieńczona szczytem; na osi otwór drzwiowy zamknięty łukiem koszowym, opatrzonym trzema kłińcami; wyżej profilowany gzyms ,wspierający szczyt; szczyt o trójkątnym obrysie, 1- strefowy, 5- osiowy, symetryczny; u podstawy ujęty 4- bocznymi sterczynami, zakończonymi szyszkami na profilowanych postumentach; na środku okulus; krawędzie zakończone skośnymi gzymsemi; w zwieńczeniu naczótek segmentowy obramiony profilowanym gzymsem, ujęty i zwieńczony szyszkami jw.;

elewacja wschodnia/; wsparta na cokole, I- kondygnacyjna, 1- osiowa, symetryczna; skraj północny styczny prostopadle z elewacją południową korpusu; na osi prostokątny otwór okienny; całość zwieńczona profilowanym gzymsem;

elewacja zachodnia/; podobna jw.; orientacja odwrócona.

Przedsionek;

elewacja południowa/; I- kondygnacyjna, 1- osiowa, symetryczna, zwieńczona szczytem; na osi otwór drzwiowy zamknięty łukiem ostrym; wyżej ślepy okulus, nad którym gzyms kroksztynowy, wspierający szczyt; szczyt schodkowy, 1- strefowy, 5- osiowy, symetryczny; rozczłonkowany blendami zamkniętymi

2- spadowo; stopnie zakończone uproszczonymi gzymsami i 2- spadowymi nakrywami;
elewacja zachodnia/; I- kondygnacyjna, 1- osiowa, symetryczna; skraj północny styczny prostopadle z elewacją południową korpusu/; na osi otwór okienny zamknięty łukiem ostrym/; całość zamknięta gzymsem jw.;

elewacja wschodnia/; zbliżona jw.; orientacja odwrócona; skraj północny styczny podłużnie z elewacją wschodnią korpusu.

3. OPIS STANU ZACHOWANIA

Stan zachowania elewacji poszczególnych segmentów i powiązanych elementów jest zróżnicowany, ze względu na odmienną budowę technologiczną, właściwości konstrukcji i zastosowanych materiałów, a także czas powstania, zakres i charakter współczesnych przekształceń, co wymaga indywidualnego rozpatrzenia.

3.1 ELEWACJE KORPUSU

Zdecydowanie najgorzej prezentują się elewacje najstarszych części kościoła. W obrębie korpusu stwierdzono uszkodzenia konstrukcyjne w postaci pionowych lub ukośnych zarysowań. Wyraźne, rozległe spękania muru występują na osi otworu okiennego w elewacji wschodniej, ponadto w szczycie, jak i na stronie południowej elewacji zachodniej. Przyziemne partie elewacji, w szczególności po stronach północnej i wschodniej, są silnie zawilgocone, pokryte grubymi nawarstwieniami biologicznymi. Tam ubytki budulca i zapraw są największe, struktury murowe cokołu i okoliczne fragmenty osłabione strukturalnie, rozwarstwione. Podobne uszkodzenia strukturalne i skupiska mikroorganizmów roślinnych zaobserwowano w innych miejscach podatnych na zamakanie wodą opadową, przede wszystkim w obrębie szczytu, a szczególnie poniżej nakryw stopni, w dolnych częściach blend i obramieniach fryzów pasowych, gdzie ubytki spoinowań są często bardzo głębokie. Wszystkie elewacje są zabrudzone, na ww. zawilgoconych fragmentach mocno pociemniałe. Skala współczesnych nawarstwień jest relatywnie niewielka. Współczesne, powierzchniowe uzupełnienia i przemurowania wykonane zaprawą cementową stwierdzono przede wszystkim na cokołach, poniżej parapetów otwór okiennych oraz pod okapem dachu. Na wielu fragmentach widoczne są ślady historycznych napraw i przekształceń, przede wszystkim obszerne uzupełnienia siatki spoin i pojedynczych cegieł jasną zaprawą wapienną – „konserwatorską”, po stronie północnej także relikty wypraw i przemurowania pozostałe po rozebranych aneksach. W okolicach otworów okiennych, we wnętrzach blend, fryzów pasowych utrzymały się fragmenty wypraw lub pobiał wapiennych. Niewielkie, rozproszone resztki występują w wielu innych miejscach, przede wszystkim na elewacji wschodniej, jak i w obrębie szczytu. Lico pierwotnych wątków ceglanych jest tylko miejscowo dobrze zachowane, wówczas nie wykazuje większych uszkodzeń i posiada charakterystyczny kształt spoinowań. W przyziemiu zachowały się liczne ryte znaki i inskrypcje. Cementowe wylewki parapetowe i podobne wyprawy ościeży otworów okiennych elewacji bocznych są współczesne, lokalnie spękane, odspojone.

3.2 ELEWACJE WIEŻY

Podobnie jw. przedstawiają się uszkodzenia i nawarstwienia występujące na elewacjach kruchty wieżowej. Zarysowania murów, lecz znacznie mniejsze niż w elewacjach korpusu, stwierdzono w narożach, na skraju zachodnim elewacji północnej oraz skraju wschodnim elewacji południowej. Największe uszkodzenia dotyczą portalu w elewacji zachodniej. Profile z kształtek ceramicznych są zdegradowane, z głębokimi ubytkami, osłabione strukturalnie, przez co silnie zniekształcone i zatarte. Stan pierwotnych spoinowań, zachowanych w znacznie lepszym stanie niż budulec, wskazuje na wady technologiczne i ograniczoną odporność materiału na działanie czynników atmosferycznych. Nieco mniejsze uszkodzenia cegieł i zapraw występują w głębi portalu. Część spękań i ubytków wypełniono zaprawą cementową. W podłuczcu występują głębokie ubytki zaprawy murarskiej, jasne zabrudzenia i zacieki. Na powierzchni części bocznych wykonano liczne zagłębienia – okrągłe, tzw. „ślady dołkowe” lub podłużne. Wysoka, drewniana część wieży nie wykazuje uszkodzeń konstrukcyjnych bądź widocznych odkształceń. Elewacje pokryto brązowo-bordową bejcą. Obecnie powierzchnia elementów szalunku jest wyraźnie nadwątłona, szczególnie w dolnych partiach, bezpośrednio nad kruchtą i w obrębie izbicy, na tych wysokościach powłoka ochronna jest silnie wypłukana, drewno pociemniałe od wilgoci, pokryte częściowo nalotem z glonów. Odcinki gzymsu kapnikowego nad kruchtą są wypaczone, po stronie północnej, przy elewacji korpusu zdemontowane. Pojedyncze fragmenty deskowania odspoily się lub wykazują ślady podłużnych spękań. Krawędzie niektórych listew są również spękane, z widocznymi ubytkami.

3.3 ELEWACJE KRUCHTY BOCZNEJ

Ogólny stan techniczny elewacji kruchty bocznej, za wyjątkiem pewnych fragmentów oraz szczytu, można określić jako stosunkowo dobry. W obrębie całego cokołu występują obszerne i głębokie naprawy zaprawą cementową, odspojenia i ubytki pojedynczych kamieni. Wyżej podobne uzupełnienia i większe uszkodzenia są zdecydowanie rzadsze i koncentrują się przede wszystkim w okolicach otworu drzwiowego, którego ościeża wykończono tynkiem cementowym – analogicznie jak w otworach okiennych elewacji bocznych korpusu. Pozostałe ubytki są na ogół niewielkie. Na całej powierzchni występują liczne, lecz drobne spękania, wykruszenia cegieł lub spoinowań, które zachowały w większości pierwotny kształt i zatarte pozostałości wykończenia czerwoną monochromią. Podobnie nie najgorzej prezentują się gzymsy wieńczące elewacji bocznych, osłonięte okapami dachu, pod którymi uszkodzenia są stosunkowo nieduże, przede wszystkim na środkowym profilu z kształtek ceramicznych. Na powierzchni profili utrzymały się fragmenty wykończenia cienkowsarstwową wyprawą wapienną. Gorzej wyglądają gzymsy na elewacji frontowej – u podstawy, na obramieniach i w zwieńczeniu szczytu. Występujące tam ubytki cegieł i kształtek, spoinowań, wypraw są znaczne. Odcinki gzymsów na krawędziach skośnych szczytu pokryto w całości zaprawą cementową. Wszystkie fragmenty są pociemniałe, pokryte warstwą mikroorganizmów roślinnych.

Charakterystyczne sterczyny – w formie szyszek na profilowanych postumentach, za wyjątkiem pojedynczej w zwieńczeniu, nie zachowały się.

3.4 ELEWACJE PRZEDSIONKA

Zdecydowanie najlepiej, porównując do ww., zachowały się elewacje i elementy architektoniczne przedsionka. Niewielkie spękanie muru stwierdzono jedynie na osi elewacji frontowej, pomiędzy nadprożem otworu drzwiowego i ślepym okulesem. Większe uszkodzenia cegieł i zapraw, powierzchniowe przebarwienia, nawarstwienia mikrobiologiczne występują u podstawy elewacji, w okolicach parapetów otworów okiennych, gzymsów wieńczących i przede wszystkim w górnych partiach szczytu na elewacji frontowej, które są silnie pociemniałe poprzez zamakanie wodą opadową, fragmentarycznie niestabilne, odsponowane. Poza tymi miejscami zarówno budulec, jak i siatka spoinowań są właściwie kompletne, a większe ubytki incydentalne.

3.5. STOLARKA ELEWACYJNA

Zespół stolarki elewacyjnej jest kompletny, niemal jednolity stylowo i chronologicznie¹¹³, do tego zachował się w dość dobrym stanie technicznym. Historyczne drzwi obu krucht nie wykazują znacznych uszkodzeń, przy czym większe spękania i ubytki występują na opierzeniu drzwi kruchty bocznej. Na awersach obu egzemplarzy powierzchnia drewna jest nieco wytlukana, pokryta kryjącą warstwą farby olejowej w kolorze brązowo-czerwonym. Analogiczna powłoka na okuciach zamykających uległa częściowo uszkodzeniu podczas codziennego użytkowania. Miejsca wytarte noszą ślady korozji wżerowej. Podobną farbą, lecz w kolorze jasno-brązowym pokryto stronę wewnętrzną, wraz z okuciami. Rewersy skrzydeł prezentują się bardzo dobrze, poza malowaniem nie były przekształcane i noszą ślady tradycyjnej obróbki drewna. Drzwi przedsionka, choć późniejsze, nawiązują swą formą do ww. Skrzydło wykonano z elementów obrabianych mechanicznie i w nieco uproszczony sposób, bez odtworzenia profili na krawędziach deszczulek opierzenia. Zawiasy zamontowano wtórnie na hakach osadzonych od strony wewnątrz. Oryginalne haki tkwią nadal na zewnątrz, są skorodowane, podobnie jak zewnętrzne okucia zamykające. Elementy drewniane pokryto bejcą, zbliżoną jak szalunek wieży.

Wszystkie okna odnowiono współcześnie. Po gruntownym oczyszczeniu elementy drewniane zabezpieczono podobną jw. powłoką ochronną, następnie uzupełniono kit i szklenie, przy czym w skrzydłach okien w elewacjach bocznych korpusu usunięto prawdopodobnie podziały szczebliną krzyżową, a od wewnątrz dodano szklenie witrażowe. Obecnie w gorszym stanie są egzemplarze okien narażone na działanie czynników atmosferycznych – pojedyncze okno w elewacji wschodniej korpusu oraz dwa występujące w szczycie. Pomimo napraw i niekorzystnej ekspozycji ich konstrukcje przetrwały niemal w całości. Po-

¹¹³ Drzwi i okna wykonano w związku z pracami prowadzonymi w XVIII-XIX w., zob. Cz. II, pkt 2.2., *Zagadnienia historyczne*, s. 9.

wierzchnia elementów po stronie zewnętrznej jest osłabiona i spękana. Okno w okulusie szczytu nie posiada szklenia, które zastąpiono płytą pilśniową. Drugie oszklono współcześnie, najpewniej usuwając szczebliny – podobnie jw. Okna kruchty bocznej nie mają znacznych uszkodzeń, przede wszystkim skorodowane okucia i kraty wewnętrzne, ponadto spękania i wykruszenia kitu. Oba okna przedsionka są nieuszczelnione, wykazują wyraźne osłabienie i odkształcenia konstrukcji, z wyłamanyymi szczeblinami i ubytkami szklenia.

3.6. ELEMENTY METALOWE

Bloki kotew osadzone w górnych partiach szczytu elewacji wschodniej korpusu i narożach kruchty wieżowej są pozbawione warstwy ochronnej, silnie skorodowane.

III. DOKUMENTACJA FOTOGRAFICZNA STANU ZACHOWNIA

ZAWARTOŚĆ DOKUMENTACJI:

WIDOKI OGÓLNE fot. 1-3

ELEWACJE KORPUSU fot. 4-15

ELEWACJE WIEŻY fot. 16-25

ELEWACJE KRUCHTY BOCZNEJ fot. 26-31

ELEWACJE PRZEDSIONKA fot. 32-36

STOLARKA ELEWACYJNA fot. 37-48



1. Kwietniewo; kościół parafialny pw. Podwyższenia Krzyża Świętego – widok ogólny, od strony południowej.



2. Kwietniewo; kościół parafialny pw. Podwyższenia Krzyża Świętego – widok ogólny, od strony północno-zachodniej.



3. Kwietniewo; kościół parafialny pw. Podwyższenia Krzyża Świętego – widok ogólny, od strony wschodniej.



3. Kwietniewo; kościół paraf. pw. Podwyższenia Krzyża Świętego – korpus; elewacja północna, skraj wschodni (przyziemie). Relikty rozebranego aneksu zakrystii; cokół i pogrubienie dolnej części muru z odsadzką nakrytą blachą; zawilgocenie, nawarstwienia mikrobiologiczne w partii przyziemnej.



4. Kwietniewo; kościół parafialny pw. Podwyższenia Krzyża Świętego – korpus; elewacje wschodnia i północna/naroże północno-wschodnie (przyziemie i strefa środkowa). Ubytki budulca i zapraw, rozwarstwienie struktury murowej cokołu; ukorzenione siewki traw; miejscowe uzupełnienia zaprawą cementową.



5. Kwietniewo; kościół paraf. pw. Podwyższenia Krzyża Świętego – korpus; elewacja północna, odcinek środkowy (przyziemie). Zawilgocenie, silne powierzchniowe zabrudzenia i nawarstwienia mikrobiologiczne w strefie cokołowej; obszerne przemurowania, uzupełnienia zaprawą cementową.



6. Kwietniewo; kościół paraf. pw. Podwyższenia Krzyża Świętego – korpus; elewacja północna, skraj zachodni (przyziemie). Odspojenia, głębokie ubytki, uzupełnienia zaprawami cementową, cementowo-wapienną; silne powierzchniowe zabrudzenia, przebarwienia i nawarstwienia mikrobiologiczne.



7. Kwietniewo; kościół paraf. pw. Podwyższenia Krzyża Świętego – korpus; elewacja północna, odcinek zachodni (przyziemie). Dezintegracja, ubytki budulca i spoinowań pierwotnego wątku ceglanego; fragmentaryczne uzupełnienia spoinowań zaprawą cementową.



8. Kwietniewo; kościół paraf. pw. Podwyższenia Krzyża Świętego – korpus; elewacja południowa, odcinek środkowy (przyziemie i sreefa środkowa). Ościeża, parapet otworu okiennego pokryte zaprawą cementową; fragmenty pierwotnego wątku ceglanego z zachowanym kształtem spoinowań; na licu cegieł liczne, ryte znaki, gmerki, grafitta.



9. Kwietniewo; kościół paraf. pw. Podwyższenia Krzyża Świętego – korpus; elewacja południowa, odcinek środkowy (strefy środkowa i podokapowa). Spękania, ubytki zapraw w obrębie pierwotnych wątków ceglanych i historycznych przemurowań ościeży otworów okiennych.



10. Kwietniewo; kościół paraf. pw. Podwyższenia Krzyża Świętego – korpus; elewacja północna, odcinek środkowy (strefy środkowa i podokapowa). Relikty wypraw i pobiał w miejscu rozebranego aneksu; obszerne uzupełnienia spoinowań zaprawą cementową; niewielki otwór okienny zaślepiiony współczesnym zamurowaniem z cegieł maszynowych na zaprawie cementowej.



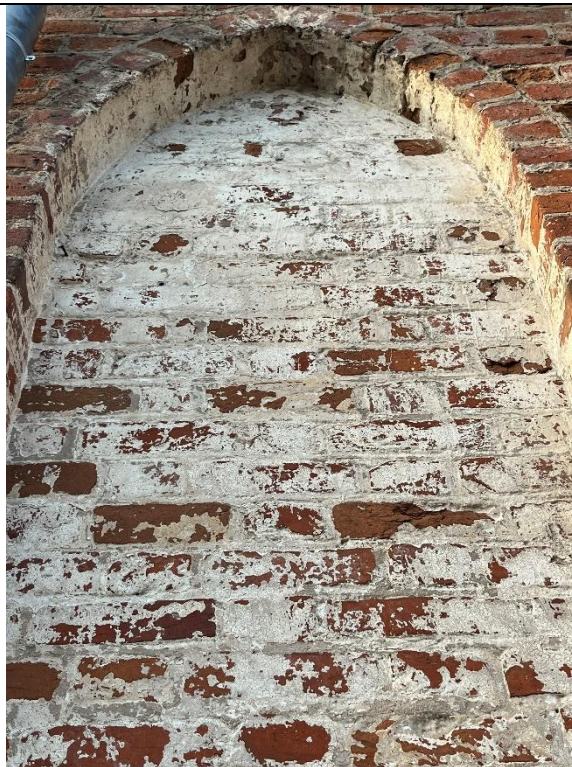
11. Kwieńtiewo; kościół paraf. pw. Podwyższenia Krzyża Świętego – korpus; elewacja wschodnia, odcinek środkowy (strefa środkowa). Spękania, ubytki spoinowań, relikty pobiał wapiennych we wnęce otworu okiennego; współczesne wzmocnienia parapetu zaprawą cementową.



12. Kwieńtiewo; kościół paraf. pw. Podwyższenia Krzyża Świętego – korpus; elewacja wschodnia, odcinek środkowy (strefa podszczytowa i szczyt). Spękania na osiach otworów okiennych i w części południowej szczytu; wzmocnienia zaprawą cementową. w zwieńczeniu wnętrza otworu okiennego.



13. Kwieńtiewo; kościół paraf. pw. Podwyższenia Krzyża Świętego – korpus; elewacja wschodnia, skraj południowy (szczyt). Zawilgocenie, ubytki spoinowań poniżej krawędzi stopni; rozebrane współcześnie, przemurowane elementy wieńczące stopni, nakryty z zaprawy cementowej; relikty wypraw i pobiał wapiennych w polach blend i fryzu.



14. Kwietniewo; kościół paraf. pw. Podwyższenia Krzyża Świętego – korpus; elewacja południowa, odcinek środkowy (przyziemie, strefy środkowa i podokapowa). Relikty pobiał wapiennych w polu blendy; pod okapem obszerne, współczesne przemurowania z cegieł maszynowych na zaprawie cementowej.

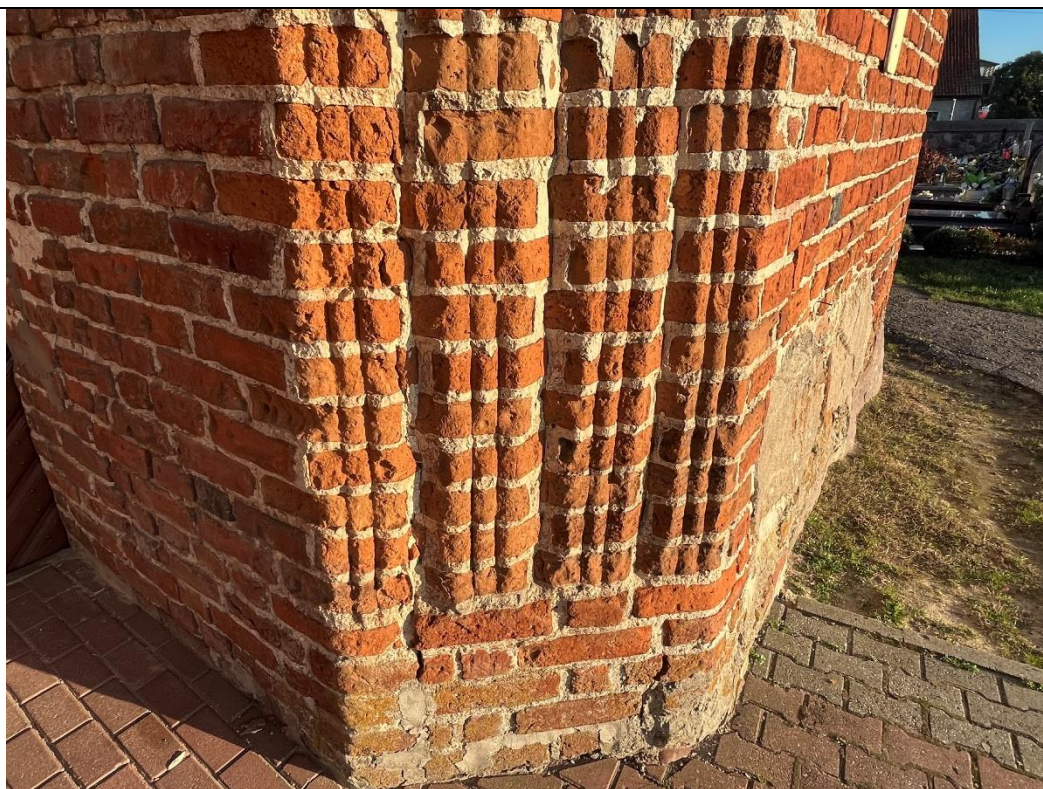
15. Kwietniewo; kościół paraf. pw. Podwyższenia Krzyża Świętego – korpus; elewacja południowa, odcinek środkowy (strefy środkowa i podokapowa). Zdezintegrowane fragmenty pierwotnego wątku ceglano; wyptukane, odspojone pobiał wapienne.



16. Kwietniewo; kościół parafialny pw. Podwyższenia Krzyża Świętego – wieża; elewacje zachodnia i południowa/naroże południowo-zachodnie (przyziemie i strefa środkowa). Powierzchniowe zabrudzenia i przebarwienia; obszerne, historyczne uzupełnienia spoinowań zaprawą wapienną; skorodowane bloki kotew poniżej szalunku nadbudowy.



17. Kwietniewo; kościół parafialny pw. Podwyższenia Krzyża Świętego – wieża; elewacja zachodnia, odcinek północny (przyziemie). Dezintegracja, ubytki budulca i spoinowań pierwotnego wątku ceglano.



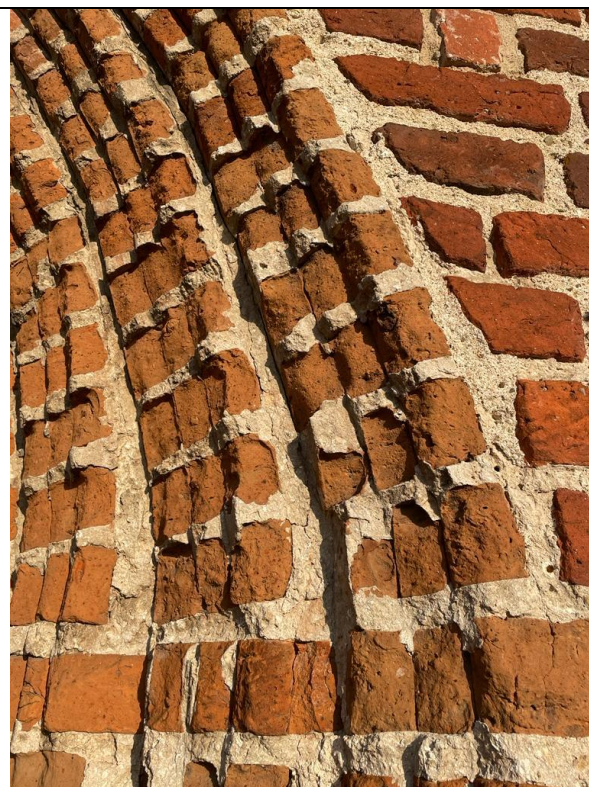
18. Kwietniewo; kościół paraf. pw. Podwyższenia Krzyża Świętego – wieża; elewacja zachodnia, odcinek środkowy (przyziemie). Dezintegracja, głębokie ubytki budulca i spoinowań na ościeżach portalu; u podstawy ościeży współczesne uzupełnienia zaprawą cementową.



19. Kwietniewo; kościół paraf. pw. Podwyższenia Krzyża Świętego – wieża; elewacja zachodnia, odcinek środkowy (przyziemie). Ubytki zapraw, budulca, spękania w podłuczu portalu; uzupełnienia i obszerne zabrudzenia zaprawą wapienno-cementową.



20. Kwietniewo; kościół paraf. pw. Podwyższenia Krzyża Świętego – wieża; elewacja zachodnia, odcinek środkowy (przyziemie). Liczne „ślady dołkowe” i zagłębienia podłużne, grafitti na ościeżach portalu; ubytki budulca i spoinowań; współczesne uzupełnienia zaprawą cementową.



21. Kwietniewo; kościół paraf. pw. Podwyższenia Krzyża Świętego – wieża; elewacja zachodnia, odcinek środkowy (przyziemie). Spękania, głębokie ubytki kształtek ceramicznych i zapraw na ościeżach portalu; na krawędzi zewnętrznej fragmenty historycznych uzupełnień zaprawą wapienną.



22. Kwietniewo; kościół paraf. pw. Podwyższenia Krzyża Świętego – wieża; elewacja zachodnia, odcinek południowy (przyziemie). Powierzchniowe zabrudzenia, przebarwienia lica; spękania, drobne ubytki budulca; historyczne uzupełnienia spoinowań zaprawą wapienną.



23. Kwietniewo; kościół paraf. pw. Podwyższenia Krzyża Świętego – wieża; elewacja północna (nadbudowa). Powierzchnia szalunku pokryta brązowo-bordową bejcą; ubytki powłoki ochronnej, zawilgocenie drewna, nalot z glonów; uszkodzenia gzymsu kapnikowego.



24. Kwietniewo; kościół paraf. pw. Podwyższenia Krzyża Świętego – wieża; elewacja zachodnia; (przyziemie i nadbudowa). Odspojenia, wypaczenie elementów w dolnej części szalunku; uszkodzenia powłoki ochronnej.



25. Kwietniewo; kościół paraf. pw. Podwyższenia Krzyża Świętego – wieża; elewacja zachodnia (nadbudowa). Uszkodzenia powłoki ochronnej; pojedyncze ubytki listew szalunku.



26. Kwietniewo; kościół paraf. pw. Podwyższenia Krzyża Świętego – kruchta boczna; elewacja południowa. Uszkodzenia lica i gzymsu wieńczącego; współczesne, miejscowe uzupełnienia zaprawą cementową.



27. Kwietniewo; kościół paraf. pw. Podwyższenia Krzyża Świętego – kruchta boczna; elewacja wschodnia. Obszerne, współczesne uzupełnienia zaprawą cementową w strefie cokołowej; zabrudzenia i miejscowe przemalowania wątku ceglanego; spękanie powyżej otworu okiennego.



28. Kwietniewo; kościół paraf. pw. Podwyższenia Krzyża Świętego – kruchta boczna; elewacja wschodnia, odcinek północny (przyziemie).
Odspojenia, głębokie ubytki budulca i zapraw w strefie cokołowej.



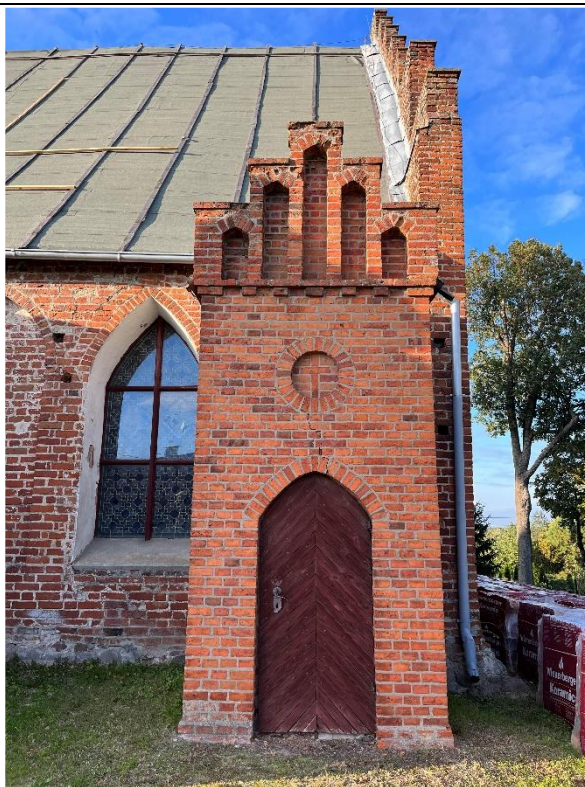
29. Kwietniewo; kościół paraf. pw. Podwyższenia Krzyża Świętego – kruchta boczna; elewacja wschodnia, odcinek środkowy (przyziemie).
Lico pierwotnego wątku ceglanego; zachowany kształt spoinowań; relikty czerwonej monochromii.



30. Kwietniewo; kościół paraf. pw. Podwyższenia Krzyża Świętego – kruchta boczna; elewacja wschodnia, odcinek południowy (przyziemie i strefa podokapowa). Lokalne spękania, ubytki budulca i spoinowań; pociemniałe, osłabione fragmenty gzymsu wieńczącego z reliktnymi wyprawami wapiennej.



31. Kwietniewo; kościół paraf. pw. Podwyższenia Krzyża Świętego – kruchta boczna; elewacja południowa (szczyt). Liczne uszkodzenia w obrębie lica i gzymsu okalającego krawędzie szczytu; ubytki sterczyn w częściach bocznych zwieńczenia.



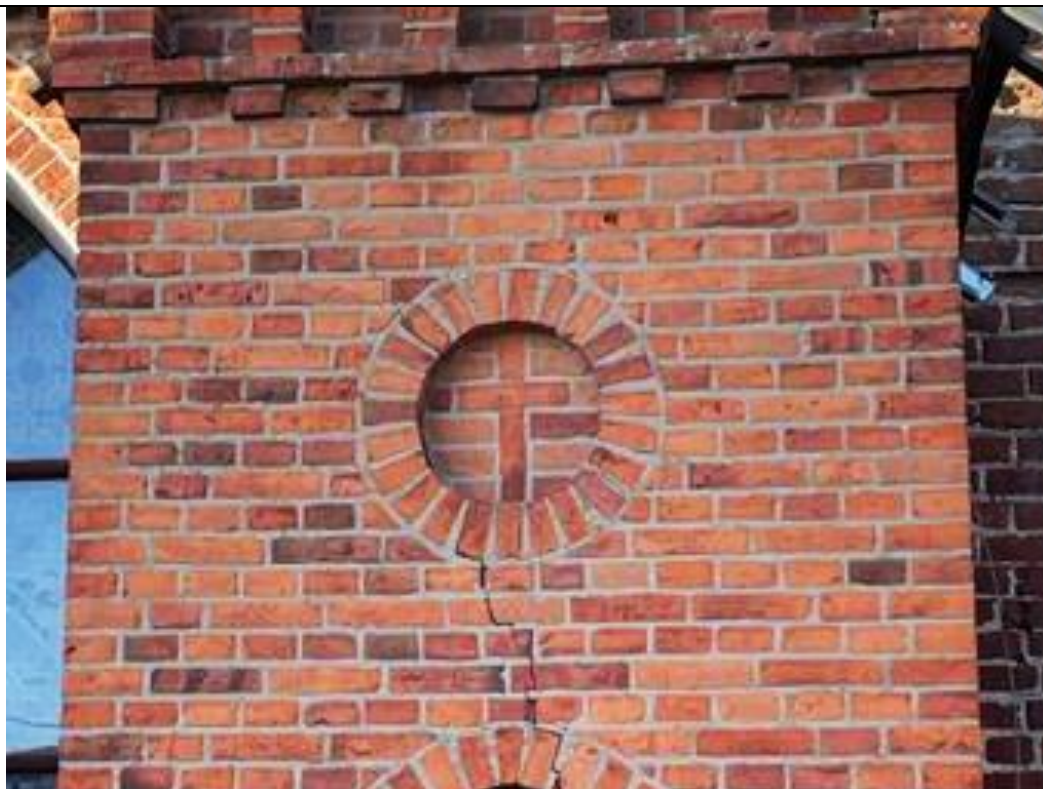
32. Kwietniewo; kościół paraf. pw. Podwyższenia Krzyża Świętego – przedsionek; elewacja południowa. Nieliczne ubytki budulca i spoinowań; obszerne uszkodzenia górnych krawędzi szczytu.



33. Kwietniewo; kościół paraf. pw. Podwyższenia Krzyża Świętego – przedsionek; elewacje zachodnia i południowa. Zawilgocenie partii przyziemnych, gzymsu wieńczącego, stopni szczytu.



34. Kwietniewo; kościół paraf. pw. Podwyższenia Krzyża Świętego – przedsionek; elewacja zachodnia (przyziemie). Powierzchniowe zabrudzenia i przebarwienia lica; ubytki budulca w partiach przyziemnych i poniżej parapetu otworu okiennego.



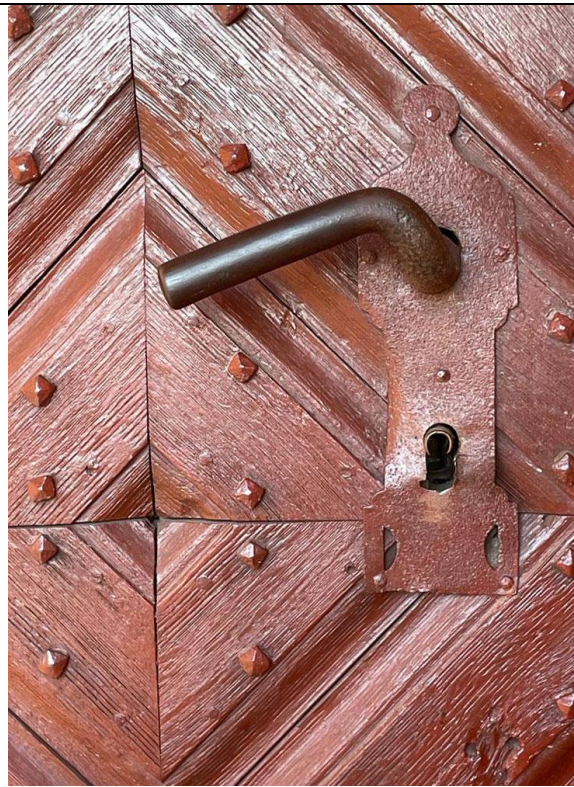
35. Kwietniewo; kościół paraf. pw. Podwyższenia Krzyża Świętego – przedsionek; elewacja południowa (strefy środkowa i podszczytowa). Spękanie na osi otworu drzwiowego i ślepego okulusa.



36. Kwietniewo; kościół paraf. pw. Podwyższenia Krzyża Świętego – przedsionek; elewacje południowa i wschodnia (strefy podokapowa, podszczytowa i szczyt). Ubytki budulca w okolicy gzymsu wieńczącego; odspojone fragmenty nakryw na stopniach szczytu.



37. Kwietniewo; kościół paraf. pw. Podwyższenia Krzyża Świętego – kruchta wieżowa; elewacja zachodnia, drzwi (awers). Opierzenie i okucia pokryte farbą olejową.



38. Kwietniewo; kościół paraf. pw. Podwyższenia Krzyża Świętego – kruchta wieżowa; elewacja zachodnia, drzwi (awers). Wyplukana powierzchnia drewna, drobne ubytki i spękania; otarcia, korozja okuć zamkających.



39. Kwietniewo; kościół paraf. pw. Podwyższenia Krzyża Świętego – kruchta boczna; elewacja południowa, drzwi (awers). Opierzenie i okucia pokryte farbą olejową; ubytki na krawędziach deszczutek opierzenia.



40. Kwietniewo; kościół paraf. pw. Podwyższenia Krzyża Świętego – kruchta boczna; elewacja południowa, drzwi (awers). Miejscowe uszkodzenia powłoki ochronnej; ubytki, spękania drewna; współczesne elementy mocujące, gwoździe i wkręty.



41. Kwietniewo; kościół paraf. pw. Podwyższenia Krzyża Świętego – przedsionek; elewacja południowa, drzwi (awers). Uszkodzenia powłoki ochronnej; ubytki, odkształcenia deszczułek w partii przyziemnej.



42. Kwietniewo; kościół paraf. pw. Podwyższenia Krzyża Świętego – przedsionek; elewacja południowa, drzwi (awers). Spękania drewna; otarcia, korozja okuć zamykających.



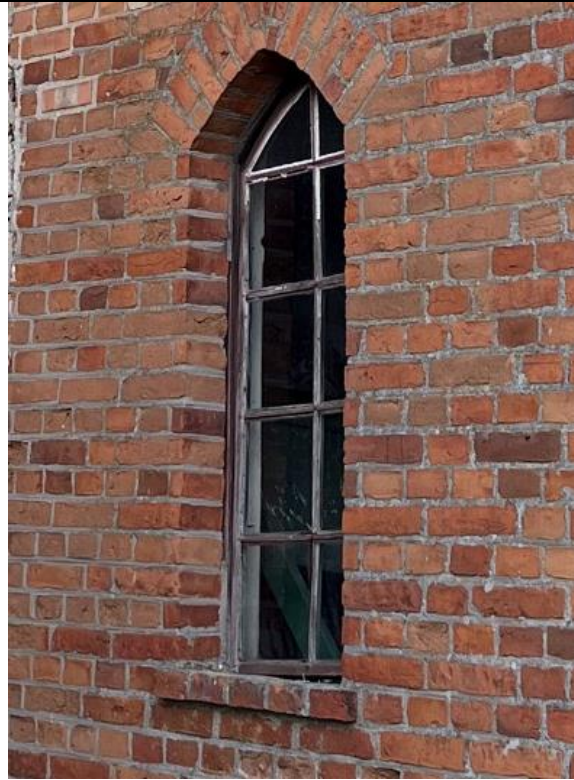
43. Kwietniewo; kościół paraf. pw. Podwyższenia Krzyża Świętego – korpus; elewacja wschodnia, okno (awers). Konstrukcja pokryta brązowo-bordową bejcą; ubytki kitu szklarskiego; osłabienie i spękanie drewna.



44. Kwietniewo; kościół paraf. pw. Podwyższenia Krzyża Świętego – korpus; elewacja południowa, okno (awers). Konstrukcja pokryta brązowo-bordową bejcą; współczesne podziały skrzydeł i szklenie; od wewnątrz szklenie witrażowe.



45. Kwietniewo; kościół paraf. pw. Podwyższenia Krzyża Świętego – kruchta boczna; elewacja wschodnia, okno (awers). Konstrukcja pokryta brązowo-bordową bejcą; ubytki kitu szklarskiego; korozja zawiasów i narożników.



46. Kwietniewo; kościół paraf. pw. Podwyższenia Krzyża Świętego – przedsiónek; elewacja zachodnia, okno (awers). Osłabienie połączeń stolarskich, deformacja konstrukcji; ubytki kitu szklarskiego; uszkodzenia powłoki ochronnej.



47. Kwietniewo; kościół paraf. pw. Podwyższenia Krzyża Świętego – korpus; szczyt wschodni, okno (awers). Współczesne szklenie, uproszczone podziały skrzydła; ubytki kitu szklarskiego; uszkodzenia powłoki ochronnej.



48. Kwietniewo; kościół paraf. pw. Podwyższenia Krzyża Świętego – korpus; szczyt wschodni, okno (awers). Uszkodzenia powłoki ochronnej, spękania drewna; skrzydło zaślepione płytą pilśniową.

IV. WYTYCZNE I PROGRAM PRAC KONSERWATORSKICH

1. WNIOSKI KONSERWATORSKIE

Zachowane obecnie, zabytkowa struktura budowlana i wystrój zewnętrzny kościoła mają złożony, indywidualny charakter. Ukształtowały się za sprawą historycznych przebudów, zniszczeń i napraw, następnie wysoce niekorzystnych współczesnych przekształceń, związanych z redukcją dawnego układu funkcjonalno-przestrzennego, w mniejszym stopniu także pewnych elementów dekoracyjnych. Istniejące segmenty posiadają większość wyposażenia, a ilość ahistorycznych nawarstwień jest tam relatywnie niewielka. Ostatnie ze współczesnych ingerencji miały lokalny, bardziej ograniczony zakres, nie naruszyły znacząco kompozycji architektonicznej całości, wpłynęły jednak na pogorszenie stanu technicznego elewacji. Głównym powodem zniszczeń są długotrwałe zaniedbania, niefachowe naprawy i destrukcyjne oddziaływanie czynników atmosferycznych, przede wszystkim zaś wody opadowej, wywołującej okresowe zawilgocenie, towarzyszące procesy fizyko-chemiczne i biologiczne. Uszkodzenia na wybranych fragmentach nastąpiły lub zintensyfikowały się za sprawą uwarunkowań wewnętrznych – nieodpowiedniej technologii wykonania bądź właściwości zastosowanych materiałów. Obecnie kondycja komponentów zabytkowej tkanki budowlanej i estetyka elewacji prezentują się źle. Co istotne dla zachowania obiektu, stwierdzone uszkodzenia konstrukcyjne nie zostały dotychczas zabezpieczone i chociaż wydają się stabilne mogą ulec pogłębieniu.

2. POSTULATY I ZAŁOŻENIA KONSERWATORSKIE

Uwzględniając zaistniałe zniszczenia strukturalne, powierzchniowe i towarzyszące deformacje historycznego wystroju architektonicznego, pierwszoplanowym celem planowanych prac będzie utwalenie i poprawa stanu technicznego zachowanej substancji zabytkowej, przywrócenie odpowiednich walorów kompozycyjno-estetycznych elewacji, w dalszej perspektywie skuteczne ograniczenie oddziaływania niszczących czynników atmosferycznych. W związku z powyższym konieczne jest przeprowadzenie szeregu prac i zabiegów konserwatorskich, w tym przede wszystkim,

- po uzyskaniu pełnego dostępu do elewacji, weryfikacja stanu zachowania wszystkich elementów ujętych w projekcie konserwatorskim;
- analiza, identyfikacja elementów historycznego wystroju i powierzchniowych opracowań;
- usunięcie wszystkich ahistorycznych nawarstwień i efektów współczesnych prac niewłaściwych z konserwatorskiego punktu widzenia;
- stabilizacja i zabezpieczenie stwierdzonych uszkodzeń strukturalnych;
- wzmocnienie zdeintegrowanych materiałów historycznych;
- uzupełnienia, cząstkowe rekonstrukcje zniszczonych struktur i powierzchniowych opracowań;

- rekompozycja utraconych współcześnie elementów architektonicznych;
- wprowadzenie stosownych zabezpieczeń, niwelujących skutki działania wody opadowej.

Prace powinny być prowadzone i koordynowane przez osobę doświadczoną, posiadającą odpowiednie kwalifikacje określone w ustawie o ochronie zabytków i opiece nad zabytkami z dnia 23 lipca 2003 r., ponadto realizowane przez zespół doświadczonych konserwatorów i renowatorów, wyposażonych w aktualną wiedzę branżową, korzystających w sposób umiętny z tradycyjnych, jak i nowoczesnych technik oraz technologii budowlanych, z zastosowaniem wysokogatunkowych, atestowanych produktów dedykowanych obiektom zabytkowym.

3. PROGRAM PRAC KONSERWATORSKO-RESTAURATORSKICH

3.1. BADANIA UZUPEŁNIAJĄCE I DOKUMENTACJE

1. Początkowo, po ustawieniu rusztowań i uzyskaniu pełnego do wszystkich fragmentów elewacji należy dokonać ponownych oględzin obiektu i wykonać szczegółową dokumentację fotograficzną stanu zachowania.
2. Kolejno, przeprowadzić badania stratygraficzne i technologiczne elementów wystroju architektonicznego elewacji – wypraw w blendach, fryzach pasowych, ościeżach otworów elewacyjnych; opracowań lica, detali – gzymsów, sterczyn, i.in.¹¹⁴; elementów konstrukcyjnych i okuć stolarki otworowej.
3. Wykonać badania chemiczno-technologiczne zapraw murarskich (spoinowań) charakterystycznych dla poszczególnych faz budowlanych, w celu identyfikacji właściwości – barwy, struktury, tekstury, typu spoina, rodzaju wypełniacza; składu ilościowego; nasiąkliwości.
4. Wykonać analizę poziomu (wysokości) i wartości zawilgocenia murów w obrębie przyziemia.
5. Wykonać analizę zasięgu i stopnia zasolenia ww. partii murów.
6. Po częściowym odstonięciu, sprawdzić stan techniczny i stabilność partii fundamentowo-cokołowych na odcinkach stwierdzonych spękań konstrukcyjnych – w elewacjach korpusu i kruchty wieżowej¹¹⁵.

3.2. WĄTKI KAMIENNE

1. Na wstępie, usunąć mechanicznie wszelkie współczesne, nieodpowiednie technologicznie nawarstwienia – spoinowania, powierzchniowe zabrudzenia kamieni zaprawami cementową, cementowo-wapienną.

¹¹⁴ Szczególną uwagę należy zwrócić na charakter nowożytnych zmian aranżacyjnych na elewacjach korpusu (!), przede wszystkim niedostępnego obecnie szczytu wschodniego – określić precyzyjnie zakres i charakter powierzchniowych opracowań (wypraw-pobiał wapiennych, ewentualnych powłok malarskich).

¹¹⁵ Spr., *Stan zachowania*, pkt. 3.1, 3.2, s. 31-32.

2. Cokoły i partie przyziemne poddać w całości dezynfekcji preparatem o właściwościach biobójczych (np. *Biotin R*, roztwór 3-5%, *Preventol RI*, 2-10%, lub zbliżony).

3. Zabrudzenia i nawarstwienia mikrobiologiczne usunąć metodą strumieniowo-ścierną. Rodzaj ścierniwa i wartość ciśnienia dostosować odpowiednio do stanu technicznego podłoża, by nie uszkodzić powierzchni czyszczonych fragmentów.

4. Brakujące, utracone fragmenty – kamienie, okrzeski i gruz ceramiczny w spoinach, uzupełnić zgodnie z tradycyjną techniką murarską, przy użyciu budulca o parametrach fizyko-mechanicznych i wyglądzie zbliżonych do zachowanych materiałów historycznych, odwzorowując formę i układ oryginalnych fragmentów. Budulec wmurować stosując tradycyjną zaprawę piaskowo-wapienną, z nieznacznym dodatkiem białego cementu dla zwiększenia wytrzymałości i trwałości (cement klasy 52,5, uzyskany z czystego kamienia wapiennego, bez dodatków i zanieczyszczeń, o niskiej zawartości alkaliów, np. *Aalborg White* prod. Aalborg Portland, lub zbliżony), przy czym zalecany stosunek objętościowy składników – kruszywa, wapna, cementu, ze względu na pożądane właściwości mechaniczne i kapilarne powinien wynosić 14 : 4 : 1.

5. Pustki w spoinach wypełnić zaprawą sporządzoną jw., barwioną w masie pigmentami mineralnymi, nawiązując do uzupełnianej zaprawy. Spoinowaniom nadać kształt i fakturę zgodnie z oryginalnym opracowaniem.

3.3. WĄTKI CEGLANE

1. Początkowo, zdjęć z górnych partii elewacji – gzymsów, stopni i sterczyn szczytów wszelkie luźne, silnie odspojone fragmenty budulca i zapraw, by nie zagrażały bezpieczeństwu prac.

2. Kolejno, usunąć mechanicznie wszelkie współczesne uzupełnienia i przemurowania wykonane zaprawami cementowymi.

3. Usunąć cementowe wylewki parapetowe z otworów okiennych w elewacjach bocznych korpusu.

4. Usunąć jedynie nieodwracalnie zdeintegrowane fragmenty historycznych zapraw i budulca.

5. Miejsca zawilgocone lub z nawarstwieniami mikrobiologicznymi – parapety otworów okiennych, gzymsy, zagłębienia blend i fryzów pasowych, górne partie szczytów, poddać dezynfekcji preparatem o właściwościach biobójczych (jw.).

6. Stwierdzone uszkodzenia konstrukcyjne – rozległe zarysowania, rozwarstwienia, większe spękania, ustabilizować stosując gotowy zestaw do wzmocnienia murów (np. kotwy śrubowe ze stali nierdzewnej

HELIFIX, montowane z wykorzystaniem dedykowanej zaprawy tiksotropowej na bazie cementu lub zbliżony system *Spiralanker* prod. Remmers). Naprawy wykonać uwzględniając indywidualny stopień destrukcji (głębokość, układ spękań), jak również rodzaj i kształt poszczególnych elementów (lico, parapety, progi/nadproża otworów okiennych), każdorazowo zgodnie z instrukcją techniczną i zaleceniami producenta; w przypadku rozległych uszkodzeń po uprzedniej konsultacji z nadzorem technicznym.

7. Powierzchniowe zabrudzenia i nawarstwienia mikrobiologiczne usunąć ostrożnie „na sucho”, mechanicznie przy użyciu szczotek drucianych, z włosiem winylowym, i.in., pomocniczo metodą strumieniowości (jw.), tak by nie uszkodzić zachowanych resztek historycznych opracowań – pobiał i powłok malarskich (na elewacjach korpusu i kruchty bocznej). Po oczyszczeniu powierzchnie odpylić sprężonym powietrzem lub spłukać delikatnie wodą.

8. Materiały osłabione strukturalnie – zaprawy, cegły, kształtki ceramiczne, skonsolidować hydrofilnym preparatem na bazie estrów etylowych kwasu krzemowego (np. *KSE 100* lub *KSE 300* prod. Remmers; opcjonalnie kompozycją obu preparatów, w zależności od stopnia dezintegracji).

9. Uzupelnienia, przemurowania lica wykonać zgodnie z tradycyjną technologią robót murarskich; przy użyciu budulca o parametrach fizyko-mechanicznych i wyglądzie – formacie, barwie, fakturze, zbliżonych do zachowanych materiałów historycznych (cegła ceramiczna, formowana ręcznie lub maszynowo, rozbiórkowa lub współczesna imitacja, fleki ceramiczne), odwzorowując formę i układ historycznych fragmentów. Brakujące fragmenty wmurować na tradycyjnej zaprawie piaskowo-wapiennej (sporządzonej jw.).

10. Utracone detale architektoniczne – uszkodzone odcinki gzymsów, zwieńczenia sterczyn, fragmenty parapetów i nakryw ceramicznych, otworzyć na podobieństwo zachowanych fragmentów, w technologii jw., przy użyciu odpowiednio dostosowanego budulca (cegła konstrukcyjna, kształtka ceramiczna).

11. Nowe parapety w otworach okiennych elewacji bocznych korpusu wykonać w technologii jw., z cegły konstrukcyjnej, ceramicznej, formatem i barwą zbliżonej do cegieł występujących w licu, w układzie nawiązującym do stosowanych historycznie – rzędownym lub z przesunięciem (na tzw. „mijanę”), o skosie zbliżonym do obecnego (dostosowanym do progów okiennych) i nieznacznie występującej krawędzi. Spoiny opracować płasko, wygładzić starannie.

12. Ubytki w materiale ceramicznym wypełnić¹¹⁶ gotową zaprawą mineralną do reprofilacji ubytków (np. *Optosan NSR* prod. Hufgard Optolith) lub przygotowaną samodzielnie, na bazie spoiw mineralnych i odpowiednio barwioną w masie pigmentami mineralnymi. Głębsze ubytki wzmocnić uprzednio zbrojeniem z drutu niekorodującego. W przypadku miejsc wystawionych na bezpośrednie działanie wody opadowej – parapety, nakrywy, ubytki uzupełnić zaprawą jw., modyfikowaną dodatkiem ($\leq 2\%$) hydrofobowej żywicy redyspergowalnej lub/i uniwersalną szpachlówką wypełniającą i powierzchniową (np. *Multispachtel* prod. Remmers), także barwioną w masie. Naprawionym fragmentom należy nadać fakturę zbliżoną do otoczenia. W razie konieczności scalić kolorystycznie wykonując laserunki farbami krzemianowymi (np. *Restauro-Lasur* prod. KEIM).

13. Spoiny w miejscach ubytków lub na fragmentach odtworzonych wypełnić zaprawą piaskowo-wapienną (sporządzoną i barwioną jw.). Kształty spoinowań dostosować indywidualnie do występujących w obrębie uzupełnianych fragmentów. W razie konieczności scalić kolorystycznie (jw.).

14. Miejsca szczególnie narażone na zamakanie wodą opadową – parapety otworów okiennych i blend, zwieńczenia i nakrywy szczytów zabezpieczyć preparatem o właściwościach hydrofobowych (np. *Funcosil SNL* prod. Remmers, *Lotexan-N* prod. KEIM).

3.4. WYPRAWY

1. Początkowo, usunąć mechanicznie współczesne fragmenty wypraw i nawarstwienia – zacierki wykonane zaprawą cementową.

2. Zachowane szczątki historycznych wypraw wapiennych – na ościeżach otworów okiennych, fragmenty w blendach i fryzach pasowych, w części środkowej elewacji północnej korpusu¹¹⁷, ustabilizować poprzez podklejenie ukruszonych lub odspojonych krawędzi opaskami z zaprawy na bazie wapna naturalnego (np. gotowe produkty linii *PLM* lub wapno dołowane z drobnym wypełniaczem).

3. Osłabione strukturalnie wyprawy skonsolidować hydrofilnym preparatem na bazie estrów etylowych kwasu krzemowego (jw.). Pobiały wapienne – na ościeżach wnęki okiennej w elewacji wschodniej korpusu, w blendach i fryzach jw., na gzymsach elewacji kruchty bocznej, wzmocnić dyspersją nanowapna cząsteczkowego (np. *Calosil E25*), aplikowaną pędzlem lub natryskowo.

¹¹⁶ Za wyjątkiem (!) „śladów dołkowych” podłużnych wgłębień i.in. stwierdzonych na elewacjach korpusu, kruchty wieżowej i bocznej – znaki, gmerki, grafitta, inskrypcje.

¹¹⁷ Stanowiące pozostałość wypraw we wnętrzu rozebranego aneksu, spr. Cz. II, pkt 2.2. *Rys historyczny*, s. 11, przyp. 104.

4. Wyprawy wapienne – na ościeżach otworów okiennych w elewacjach bocznych korpusu, ościeżach otworu drzwiowego kruchty bocznej, uzupełnić¹¹⁸ przy użyciu gotowych zapraw wapiennych. Większe ubytki podłoża wyrównać wstępnie zaprawą gruboziarnistą (np. *NHL-Kalkputz-Grob* prod. KEIM). Powierzchnię uzupełnić zaprawą o mniejszym uziarnieniu (*NHL-Kalkputz-Fein* prod. KEIM), barwioną w masie pigmentami mineralnymi, zatrzeć gładko.

5. Pobiały wapienne – na ościeżach wnęki okiennej, w blendach i fryzach szczytu elewacji wschodniej korpusu, na gzymsach wieńczących i gzymsach szczytu elewacji kruchty bocznej, uzupełnić/pokryć tradycyjną pobiałą-farbą na bazie wapna dołowanego, o naturalnej biało-kremowej barwie (pobiały prod. Minerały Polskie, *Romanit-Farbe* prod. KEIM, lub zbliżone).

6. Powłokę malarską na wątku ceglanym elewacji kruchty bocznej, po weryfikacji i doprecyzowaniu kolorystyki, odtworzyć farbą wapienną w kolorze czerwonym (*Romanit-Farbe* prod. KEIM), z dodatkiem dedykowanych koncentratów barwiących (*Romanit-Volltonfarben*).

7. Elementy opracowane w powyższy sposób, narażone na zamakanie wodą opadową – przede wszystkim gzymsy kruchty bocznej, zabezpieczyć preparatem o właściwościach hydrofobowych (jw.).

3.5. ELEMENTY DREWNIANE¹¹⁹

1. Początkowo, zdemontować najbardziej uszkodzone fragmenty szalunków – silnie spękane, rozwarstwione, wyłamane, zbutwiałe deski i listwy maskujące, odcinki gzymsu kapnikowego i.in.

2. Powierzchnie pozostałych elementów oczyścić mechanicznie do drewna twardego ostrym narzędziem – skrobakiem, szpachelką, szczotką drucianą. Powierzchnie elementów wyrównać poprzez szlifowanie.

3. Większe ubytki uzupełnić metodą tradycyjną, flekami z sezonowanego drewna tego samego gatunku, o zbliżonej wilgotności, obrobionych w sposób zapewniający zbieżny układ słoje przyrostów rocznych, montowanych przy pomocy kleju na bazie żywic epoksydowych lub poliuretanowych. Uzupełnienia wyrównać poprzez szlifowanie.

4. Mniejsze ubytki i szczeliny spękań wypełnić kitem imitującym drewno (mieszaniną trocin i roztworu żywicy polimerowej, *Paraloidu B44* lub *B72*, w toluenie). Uzupełnienia wyrównać poprzez szlifowanie.

¹¹⁸ Pozostałości wypraw ww. aneksu po stronie północnej korpusu, stanowiące świadek historycznych przekształceń obiektu, należy zachować w postaci reliktywnej (!), zbliżonej jak obecnie.

¹¹⁹ Dotyczy szalunku wieży i przyległych półszczytów elewacji zachodniej korpusu.

5. Wszystkie elementy poddać profilaktycznej dezynsekcji, przy użyciu impregnatu o właściwościach biobójczych (np. *IG-10 Impregnat Grunt* prod. Remmers, *Boramon* prod. Altax, lub zbliżony, zgodnie z kartą techniczną produktu).

6. Brakujące i znacznie zniszczone, zdemontowane elementy wymienić na nowe, z analogicznego drewna. Zabezpieczyć preparatem biobójczym (jw.).

7. Powierzchnie szalunków zabezpieczyć bezbarwną, matową powłoką ochronną (np. impregnatem/lazurą wodną *HSL-35* prod. Remmers, zgodnie z kartą techniczną produktu). Uzupełnione fragmenty i nowe elementy scalić kolorystycznie, odpowiednio przyciemnić (impregnatem barwnym, jw.).

3.6. STOLARKA ELEWACYJNA

1. W miarę możliwości drzwi i ruchome elementy okien zdemontować, przenieść do pracowni. Pozostałe poddać konserwacji *in situ*.

2. Kolejno, usunąć z konstrukcji stolarek wszystkie elementy wtórne – prowizoryczne wzmocnienia na wkręty, gwoździe i.in.

3. Z kwater okien ostrożnie usunąć kit i zdemontować szklenie. Usunąć folię imitującą witraż. Szyby oczyścić z resztek kitu i zabrudzeń przy użyciu wody i rozpuszczalników organicznych (acetonu, etanolu, metanolu), zabezpieczyć celem ponownego wykorzystania.

4. Elementy drewniane i okucia oczyścić z wtórnych przemalowań¹²⁰, mechanicznie – przy użyciu skrobaka, szpachelki, cykliny; pomocniczo – opalarką i preparatami zmiękczającymi powłoki malarskie (*Scalpex NW* prod. Scalp, *Paint Remover* prod. Bondex, lub podobny).

5. Skorodowane okucia, kraty oczyścić mechanicznie – przy pomocy szczotki drucianej, materiałów ściernych; opylić, odtłuścić acetonem. W celu ograniczenia procesów korozji zabezpieczyć niezwłocznie poprzez trzykrotne nałożenie inhibitora w postaci 10 % taniny.

6. Mechanizmy zamków drzwiowych oczyścić z zabrudzeń, złogów tłustego brudu, kurzu, poprzez zanurzenie w nafcie lub benzynie ekstrakcyjnej, przy pomocy szczotek z włosiem miedzianym i winylowym. Wytrzeć starannie, pokryć smarem technicznym.

¹²⁰ Podczas usuwania nawarstwień należy ustalić rodzaj opracowania poszczególnych elementów (!) – skrzydeł drzwiowych (awers/rewers), ościeżnic, krosen, skrzydeł, i przynależnych okuć. Stratygrafię warstw udokumentować na fotografiach i w formie opisowej.

7. Wypaczone, osłabione połączenia stolarskie wzmocnić klejem konstrukcyjnym, odpornym na wstrząsy i wibracje (np. *Multibond 1303* prod. AM Technologia, lub podobny). Podobnie wypełnić większe szczeliny i spękania drewna.

8. Osłabione strukturalnie, nadwątłone fragmenty drewna wzmocnić poprzez impregnację roztworem żywicy polimerowej (*Paraloidu B44* lub *B72*), o indywidualnie dobranym stężeniu, w zależności od głębokości i stopnia destrukcji.

9. Zniszczone fragmenty konstrukcji drewnianych uzupełnić metodą stolarską, poprzez flekowanie, stosując drewno tego samego gatunku, o zbliżonej wilgotności i układzie słoï przyrostów rocznych, montowanych przy pomocy kleju na bazie żywic epoksydowych (jw.). Uzupełnienia wyrównać poprzez szlifowanie.

10. Mniejsze ubytki i szczeliny pękań wypełnić gotowymi masami na bazie chemoutwardzalnych żywic epoksydowych (np. *Araldit SV/HV*) lub poliestrowych (np. *Sintolegno*), w innym przypadku kitem imitującym drewno (mieszaniną włókien drzewnych i roztworu żywicy polimerowej (*Paraloidu B44* lub *B72*, w toluenie).

11. Niekompletne lub trwale uszkodzone fragmenty konstrukcji drewnianych odtworzyć na wzór oryginalnych.

12. Elementy drewniane poddać profilaktycznej dezynfekcji głęboko penetrującym preparatem niszczącym i zabezpieczającym (np. *Perxil*). Po ustaleniu rodzaju pierwotnego opracowania i kolorystyki stolarek, elementy drewniane i okucia pokryć stosowną powłoką ochronną¹²¹. Kraty w oknach kruchty bocznej pokryć powłoką adekwatną do pozostałych elementów¹²².

13. Szklenie skrzydeł okiennych wykonać analogicznie jak obecnie – na kit, szkłem białym gładkim.

14. Zamontować drzwi i elementy okien.

3.7. ELEMENTY METALOWE

1. Bloki kotwiące oczyścić z produktów korozji, mechanicznie – przy pomocy szczotek druczanych lub metodą strumieniowo-ścierną. W celu ograniczenia procesów korozji zabezpieczyć niezwłocznie poprzez trzykrotne nałożenie inhibitora w postaci 10 % taniny.

¹²¹ Po ustaleniu kolorystyki, uzgodnić z WUOZ (!).

¹²² Pręty we wnętrzu ościeżnicy stanowią kompozycyjne dopełnienie poziomych podziałów – szczeblin w skrzydle okiennym.

2. Elementy pokryć farbą antykorozyjną (np. *Peganox*, prod. Alcor), w kolorze zbliżonym do powłok ochronnych stosowanych historycznie (np. oksyda „na gorąco” – czerń).

ZALECENIA I UWAGI KOŃCOWE

Wszelkie zmiany, nowe ustalenia dotyczące zaproponowanych technologii prac konserwatorsko-restauratorskich, jak również kwestie obecnie nierozstrzygnięte, dotyczące wykończenia lub kolorystyki niektórych elementów wystroju architektonicznego i stolarki elewacyjnej, po zweryfikowaniu podczas badań lub w toku prac konserwatorskich należy zgłosić i uzgodnić z WUOZ w Olsztynie, Delegatura w Elblągu.

Mając na uwadze zakres ingerencji i ahistoryczny charakter prac przeprowadzonych współcześnie, związanych z usunięciem elementów zewnętrznego wystroju architektonicznego kościoła – średniowiecznych detali szczytu elewacji wschodniej korpusu, proponuje się,

- przywrócić historyczną formę szczytu, sprzed prac wykonanych po 1978 r.;
- brakujące elementy – 4- boczne sterczyny i okrągłe otwory wiatrowe na skrajach w I i II strefie (kondygnacji) szczytu, odtworzyć na podstawie pomiarów przeprowadzonych *in situ* i dostępnej ikonografii, zachowując stosowne kształty i proporcje;
- rekonstrukcje ww. elementów wykonać zgodnie z tradycyjną technologią robót murarskich, analogicznie jak w programie prac konserwatorskich dotyczącym wątków i elementów ceglanych¹²³.

Ze względu na występujące obecnie podwyższone zawilgocenie murów przyziemia, w celu ograniczenia podciągania kapilarnego wody opadowej gromadzącej się okresowo u podstawy elewacji, proponuje się,

- część podziemną murów odstąpić i zabezpieczyć matą drenarską (np. *Icodren* prod. Icopal), wykop zasypać zagęszczonym, przepuszczalnym kruszywem ułożonym w geowłókninie;
- teren przy elewacjach ukształtować w sposób umożliwiający swobodny odpływ wody, poprzez nadsypanie lub zebranie nadmiaru ziemi (min. wymagany spadek $\leq 2\%$) i zadarnić;
- podczas zagospodarowania terenu wykonać koryta z rur spustowych, ułożonych z otoczków na zaprawie cementowej, poddanych hydrofobizacji i uszczelnionych, lub innych materiałów, zapewniając swobodny odpływ wody.

¹²³ Cz. III, pkt 3.3., ust. 9-10, s. 57.