

# PROJEKT BUDOWLANY PROJEKT ZAGOSPODAROWANIA TERENU

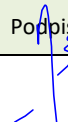
**Nazwa zamierzenia:** *Remont drogi gminnej nr 110215C Pląchoty  
– Józefat na odcinku Pląchoty - Wrocki km 0+009  
- km 2+229.*

**Adres:** *Pląchoty, Wrocki gm. Golub-Dobrzyń*

**Lokalizacja zamierzenia:** *działki nr 48 obr.0014 Pląchoty, nr 8  
obr.0020 Wrocki jedn.ewid. 040503\_2 Golub-  
Dobrzyń (G)*

**Inwestor:** *Gmina Golub-Dobrzyń  
Pl. Tysiąclecia 25  
87-400 Golub-Dobrzyń*

**Branża:** *zagospodarowanie terenu*

Imię i nazwisko	Specjalność	Numer uprawnień	Data opracowania	Podpis	Branża/funkcja
inż. Andrzej Osłowski	konstrukcyjno-budowlana	WAM/0003/ POOK/03	Grudzień 2022		projektant

# **SPIS ZAWARTOŚCI**

I.	Część opisowa projektu.	
1.	Opis techniczny.	str. 3
2.	Orientacja.	str. 8
II.	Część rysunkowa projektu.	
1.	Projekt zagospodarowania terenu.	str. 9
III.	Dokumenty dołączone do projektu	
1.	Kopia uprawnień budowlanych, zaświadczenia o przynależności do izby samorządu zawodowego projektanta branży drogowej.	str. 13
2.	Oświadczenie projektanta o sporządzeniu projektu zgodnie z obowiązującymi przepisami i zasadami wiedzy technicznej.	str. 15

# OPIS TECHNICZNY

## 1.0.0.Przedmiot i cel opracowania.

Przedmiotem objętego niniejszym opracowaniem zamierzenia budowlanego jest projekt zagospodarowania terenu dla zadania pn. Remont drogi gminnej nr 110215C Płachoty – Józefat na odcinku Płachoty - Wrocki km 0+009 - km 2+229, położonego na działkach nr 48 obr.0014 Płachoty oraz nr 8 obr.0020 Wrocki jednostka ewidencyjna 040503\_2 Golub-Dobrzyń (G). Inwestorem dla projektowanej inwestycji jest Gmina Golub-Dobrzyń. Opracowanie niniejsze stanowi projekt zagospodarowania terenu projektowanego zamierzenia o którym mowa w rozdziale 2 rozporządzenia Ministra Rozwoju z dnia 11 września 2020 roku w sprawie szczegółowego zakresu i formy projektu budowlanego (t.j. Dz. U. z 2022 r. poz. 1679).

## 2.0.0.Podstawa opracowania.

Podstawę opracowania stanowią:

- aktualna mapa sytuacyjno-wysokościowa w skali 1:500 do celów projektowych,
- wytyczne do projektowania ustalone przez Inwestora,
- ustawa z dnia 7 lipca 1994 r. Prawo budowlane (t.j. Dz. U. z 2021 r. poz. 2351 ze zmianami),
- ustawa z dnia 21 marca 1985 r. o drogach publicznych (t.j. Dz. U. z 2022 r. poz.1693 ze zmianami),
- rozporządzenie Ministra Infrastruktury z dnia 24 czerwca 2022 roku w sprawie przepisów techniczno-budowlanych dotyczących dróg publicznych (Dz. U. z 2022 r. poz. 1518),
- rozporządzenie Ministra Rozwoju z dnia 11 września 2020 roku w sprawie szczegółowego zakresu i formy projektu budowlanego (Dz. U. z 2020 r. poz. 1609 ze zmianami),
- wizje lokalne i pomiary w terenie,

## 3.0.0.Opis istniejącego stanu zagospodarowania terenu wraz z informacją o obiektach budowlanych przeznaczonych do rozbiórki.

Miejscem lokalizacji projektowanej inwestycji jest pas drogowy remontowanego odcinka drogi gminnej nr 110215C. Początek objętej projektowanym remontem drogi położony jest na krawędzi jezdni drogi wojewódzkiej nr 548 Grudziądz – Płachoty w m.Płachoty, koniec położony jest na granicy pasa drogowego gruntowej drogi powiatowej nr 2117C Cieszyń – Lisewski Młyn. Droga ta jest drogą lokalną L. Przebiega ona przez tereny zabudowy mieszkaniowej jednorodzinnej i siedliskowej oraz tereny użytkowane rolniczo i leśnie. Opracowaniem niniejszym objęty jest odcinek od km 0+009 do km 2+229. Początek tego odcinka położony jest na granicy pasów drogowych remontowanej drogi i drogi wojewódzkiej nr 548, koniec odcinka położony jest na granicy pasów drogowych remontowanego odcinka drogi z drogą powiatową nr 1730C Łobdowo – Wrocki. Kategoria ruchu na remontowanym odcinku drogi KR-1. Remontowany odcinek stanowi połączenie opisanych powyżej dróg wojewódzkiej nr 548 i powiatowej nr 1730C. Na całym projektowanym do remontu odcinku droga ta posiada jezdnię o nawierzchni z bitumicznej. Nawierzchnia jezdni na odcinku od km 0+199 do km 0+361 nie wymaga wykonania remontu (posiada nową nawierzchnię bitumiczną). Bezpośrednio przy jezdni zlokalizowane są pobocza o zmiennej szerokości. Pomiędzy poboczem a granicą pasa drogowego występuje zadrzewienie częściowo kolidujące z projektowanym remontem. Na całym remontowanym odcinku droga nie jest oświetlona. Zjazdy do nieruchomości przyległych do pasa drogowego posiadają nawierzchnię bitumiczną, z kostki betonowej oraz z kruszywa. Pod nielicznymi

zjazdami posadowione są przepusty drogowe. Odwodnienie projektowanego do remontu odcinka drogi do istniejących rowów przydrożnych oraz powierzchniowo na przyległy teren pasa drogowego. W km 0+461 zlokalizowany jest przepust drogowy Dn1000 bet. Na ściankach czołowych przepustu zamontowane są bariery ochronne w złym stanie technicznym. W km 1+065,20 pod drogą zlokalizowany jest przepust drogowy Dn600 bet wymagający odtworzenia ścianek czołowych. W granicach pasa drogowego nie występuje zabudowa kubaturowa, występuje zadrzewienie wymagające usunięcia. W granicach pasa drogowego występują istniejące sieci i przyłącza infrastruktury technicznej, nie kolidujące z projektowanym remontem.

#### **4.0.0. Projektowane zagospodarowanie terenu.**

##### **4.1.0. Własności nieruchomości:**

L.p.	Numer działki	Obręb	Nazwa lub imię i nazwisko	Siedziba lub adres zamieszkania
1.	48 (dr)	0014 Płachoty	Gmina Golub-Dobrzyń	Pl. Tysiąclecia 25 87-400 Golub-Dobrzyń
2.	8 (dr)	0020 Wrocki	Gmina Golub-Dobrzyń	Pl. Tysiąclecia 25 87-400 Golub-Dobrzyń

##### **4.2.0. Opis projektowanego remontu drogi.**

W ramach robót przygotowawczych projektuje się usunięcie istniejącego, kolidującego z projektowanym remontem nawierzchni jezdni zadrzewienia (powodującego również uszkodzenia nawierzchni jezdni). Projektowany remont nie obejmuje swoim zakresem połączeń z drogą wojewódzką nr 548 i z drogą powiatową nr 1730C. Na całym tym odcinku drogi projektuje się wykonanie remontu istniejącej nawierzchni bitumicznej jezdni (z wyłączeniem odcinka wyremontowanego) poprzez dokonanie lokalnych remontów częściowych z wymianą podbudowy, lokalnym wbudowaniem siatki wzmacniającej. Projektuje się wykonanie profilowania istniejącej nawierzchni mieszanką mineralno-bitumiczną w ilości średnio 75 kg/m<sup>2</sup>. Na wyprofilowanej nawierzchni projektuje się wykonanie warstwy ścieralnej z betonu asfaltowego AC8S 50/70 gr. 3 cm. Pomiędzy warstwami bitumicznymi projektuje się wykonanie wiązań międzywarstwowych z emulsji asfaltowej wolnorozpadowej. Szerokość nawierzchni jezdni po remoncie 5,0 m, spadek poprzeczny daszkowy i jednostronny 2,0%. Projektuje się przebudowę istniejących zjazdów do nieruchomości przyległych do pasa drogowego o nawierzchni bitumicznej poprzez remont ich nawierzchni bitumicznych (uzupełnienie ubytków w podbudowie i wykonanie nowych warstw bitumicznych) oraz o nawierzchni z kostki betonowej (przełożenie istniejącej nawierzchni z dostosowaniem rzędnych do wykonanej nawierzchni jezdni). Projektuje się remont poboczy poprzez wykonanie nowej ich nawierzchni z kruszywa łamanego stabilizowanego mechanicznie 0/63 z recyklingu warstwą gr. 20 cm i szerokości 0,5 m. Odwodnienie projektowanego do remontu odcinka drogi po wykonaniu remontu powierzchniowo na teren pasa drogowego oraz do projektowanych do remontu odcinków rowów przydrożnych. Remont projektowanych rowów projektuje się jako usunięcie z dna warstwy namułu gr. 10 cm. Istniejące pod nawierzchnią jezdni i zjazdów przepusty projektuje się do oczyszczenia z namułu zalegającego warstwą gr. ok. 15 cm. Projektuje się wymianę istniejącego przepustu z rur betonowych Dn400 pod zjazdem w km 0+342,90 str.L na przepust z rur HDPE Dn400 wraz z wykonaniem nowych prefabrykowanych ścianek czołowych. Wykonanie nowych ścianek czołowych projektuje się przy przepuście Dn600 zlokalizowanym w km 1+065,20. Montażu nowych ścianek czołowych wymagają przepusty położone pod zjazdami km 0+134,80 str.L i 0+155,10

str.L. W km 0+461 zlokalizowany jest przepust drogowy Dn1000 bet. Na ściankach czołowych przepustu projektuje się obustronnie montaż w miejscu istniejących, nowych barieroporęczy na odcinkach długości 8,0 m po każdej ze stron. Projektowany remont wymaga również wymiany istniejącego i wprowadzenia nowego oznakowania pionowego. Zakres robót związanych z oznakowaniem zawiera projekt zmiany stałej organizacji ruchu.

#### **4.3.0.Sposób odprowadzania ścieków.**

Nie dotyczy – odprowadzane z projektowanej do remontu nawierzchni jezdni i poboczy wody opadowe i roztopowe nie są ściekami.

#### **4.4.0.Układ komunikacyjny.**

Projektowane zamierzenie budowlane nie jest związane z wykonaniem nowego układu komunikacyjnego. Projektowany do remontu odcinek drogi położony jest w ciągu drogi publicznej gminnej nr 110215C.

#### **4.5.0.Dostęp do drogi publicznej.**

Projektowany do remontu odcinek drogi położony jest w ciągu drogi publicznej gminnej nr 110215C.

#### **4.6.0.Parametry techniczne sieci i urządzeń uzbrojenia terenu.**

W obszarze projektowanej budowy nie występują istniejące sieci i urządzenia uzbrojenia terenu wymagające przebudowy. Projektowany remont drogi nie powoduje konieczności budowy nowych sieci i urządzeń infrastruktury technicznej.

#### **4.7.0.Ukształtowanie terenu i układ zieleni, w zakresie niezbędnym do uzupełnienia części rysunkowej projektu zagospodarowania terenu.**

Projektowane zamierzenie położone jest w granicach istniejącego pasa drogowego drogi gminnej. Działki objęte niniejszym opracowaniem, zgodnie z ewidencją gruntów i budynków są użytkowane jako dr (droga). W granicach pasa drogowego występuje istniejące zadrzewienie przydrożne, częściowo przeznaczone do adaptacji, częściowo wymagające usunięcia ze względu na powodowane przez nie uszkodzenia nawierzchni jezdni. Teren realizacji zamierzenia jest płaski, z lekkimi wzniesieniami i jest nachylona w kierunku południowym. Istniejąca rzędna na osi projektowanego do remontu odcinka drogi wynosi ok. 101,70 mnpm. Rzędna w osi niwelety na końcu opracowania wynosi ok. 89,70 mnpm. Nie projektuje się zmian ukształtowania terenu przyległego do projektowanego do remontu odcinka drogi. W stanie projektowanym rzędne projektowanej po remoncie nawierzchni zbliżone są do rzędnych istniejących.

#### **4.8.0.Zestawienia powierzchni.**

4.8.1.Powierzchnia zabudowy projektowanych i istniejących obiektów budowlanych.

- powierzchnia terenu objętego niniejszym opracowaniem (powierzchnia położona w liniach rozgraniczających teren inwestycji) – 20.690,0 m<sup>2</sup>,

4.8.2.Powierzchnia nawierzchni jezdni i poboczy.

- powierzchnia nawierzchni bitumicznej jezdni po projektowanym remoncie – 10.430,0 m<sup>2</sup>,

- powierzchnia nawierzchni bitumicznej zjazdów – 554,0 m<sup>2</sup>,

- powierzchnia przebudowywanych zjazdów o nawierzchni z kostki betonowej – 33,0 m<sup>2</sup>,

- powierzchnia projektowanych poboczy z kruszywa betonowego – 2.037,50 m<sup>2</sup>,

- pozostałe powierzchnie położone w liniach rozgraniczających teren inwestycji – 7.635,50 m<sup>2</sup>,

4.8.3.Powierzchnia biologicznie czynna.

Nie dotyczy. Nie ustala się powierzchni biologicznie czynnej dla projektowanego zamierzenia.

4.8.4.Powierzchnia innych części terenu, niezbędnych do sprawdzenia zgodności z ustaleniami miejscowego planu zagospodarowania przestrzennego lub decyzją

o warunkach zabudowy i zagospodarowania terenu – nie dotyczy. Dla miejsca lokalizacji projektowanego zamierzenia nie obowiązują ustalenia miejscowego planu zagospodarowania terenu. Projektowana inwestycja nie wymaga wydania decyzji o warunkach zabudowy.

#### **4.9.0. Pozostałe informacje i dane o projektowanym zamierzeniu.**

4.9.1. Ograniczenia lub zakazy w zabudowie i zagospodarowaniu terenu wynikające z aktów prawa miejscowego lub decyzji o warunkach zabudowy i zagospodarowania terenu – nie dotyczy. Dla miejsca lokalizacji projektowanego zamierzenia nie obowiązują ustalenia miejscowego planu zagospodarowania terenu. Projektowana inwestycja nie wymaga wydania decyzji o warunkach zabudowy.

4.9.2. Informacja o wpisie do rejestru zabytków lub gminnej ewidencji zabytków oraz położeniu na obszarze objętym ochroną konserwatorską - nie dotyczy. W liniach rozgraniczających teren inwestycji brak jest zabytków i obszarów wpisanych do rejestru zabytków i do gminnej ewidencji zabytków.

4.9.3. Dane określające wpływ eksploatacji górniczej na teren zamierzenia budowlanego – nie dotyczy. Projektowane zamierzenie budowlane nie znajduje się w granicach terenu eksploatacji górniczej.

4.9.4. Informacja o charakterze, cechach istniejących i przewidywanych zagrożeń dla środowiska oraz higieny i zdrowia użytkowników projektowanych obiektów budowlanych i ich otoczenia w zakresie zgodnym z przepisami odrębnymi.

Projektowane zamierzenie budowlane nie będzie źródłem zagrożeń dla środowiska oraz higieny i zdrowia użytkowników projektowanych obiektów budowlanych i ich otoczenia. Niebędące ściekami wody opadowe i roztopowe z projektowanych powierzchni nawierzchni będą odprowadzane do projektowanego do odbudowy odcinka rowu oraz powierzchniowo do gruntu na przyległy teren pasa drogowego. Zawartość zawiesiny ogólnej w odprowadzanych do odbiorników wodach nie będzie przekraczała 100 mg/l a substancji ropopochodnych 15 mg/l. Projektowane zamierzenie nie będzie źródłem powstawania ścieków bytowych oraz innych ścieków. Projektowana budowa nie jest kwalifikowana do przedsięwzięć mogących znacząco oddziaływać na środowisko na podstawie przepisów rozporządzenie Rady Ministrów z dnia 10 września 2019 roku w sprawie przedsięwzięć mogących znacząco oddziaływać na środowisko (Dz. U. z 2019 r. poz. 1839 ze zmianami).

4.9.5. Dane dotyczące warunków ochrony przeciwpożarowej, w szczególności o drogach pożarowych oraz przeciwpożarowym zaopatrzeniu w wodę, wraz z ich parametrami technicznymi – nie dotyczy. Projektowane zamierzenie budowlane nie wymaga ustalenia warunków ochrony przeciwpożarowej oraz nie zmienia warunków tej ochrony dla obiektów istniejących na terenach przyległych.

4.9.6. Inne niezbędne dane wynikające ze specyfiki, charakteru i stopnia skomplikowania obiektu budowlanego lub robót budowlanych – nie dotyczy.

#### **5.0.0. Informacja o obszarze oddziaływania obiektu.**

Obszar oddziaływania, o którym mowa w art. 3 pkt 20 ustawy z dnia 7 lipca 1994 roku Prawo budowlane (t.j. Dz. U. z 2021 r. poz. 2351 ze zmianami), obejmuje położone w granicach pasa drogowego remontowanej drogi działki nr 48 obr.0014 Płachoty oraz nr 8 obr.0020 Wrocki jedn.ewid. 040503\_2 Golub-Dobrzyń (G). Obszar ten wyznaczono na podstawie przepisów działu II rozporządzenia Ministra Infrastruktury z dnia 24 czerwca 2022 roku w sprawie przepisów techniczno-budowlanych dotyczących dróg publicznych (Dz. U. z 2022 r. poz. 1518).

#### **6.0.0. Uwagi końcowe.**

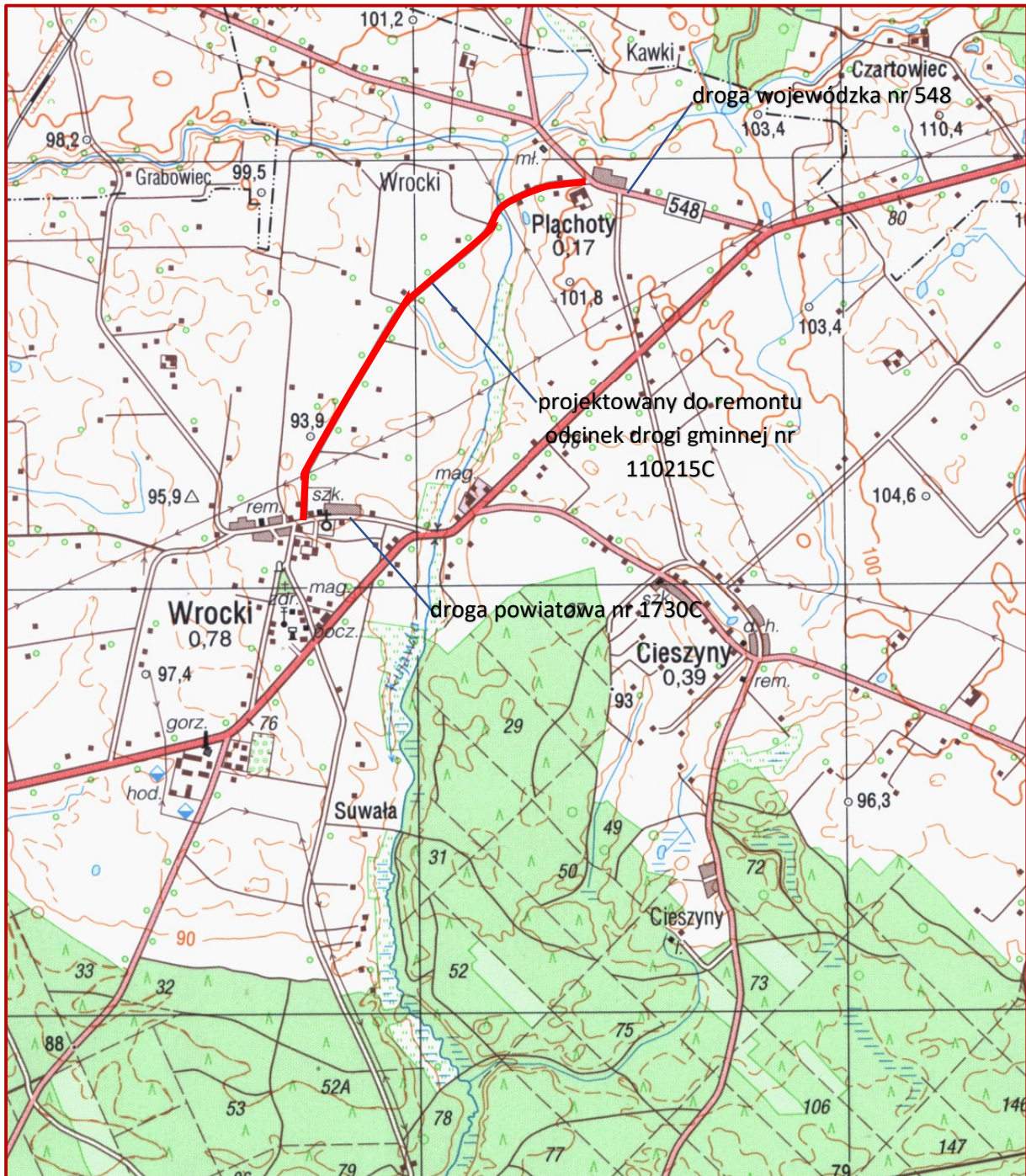
Projektowane roboty realizować zgodnie z ustaleniami niniejszego projektu oraz zgodnie z wymaganiami norm i innymi przepisami związanymi. Przy realizacji robót

przestrzegać przepisów BHP w robotach budowlanych oraz przestrzegać uzgodnień instytucji opiniujących. Dla wybudowanych obiektów sporządzić geodezyjną dokumentację powykonawczą. Dla robót zanikających dokonywać na bieżąco odbiorów częściowych. W przypadku napotkania w czasie robót ziemnych niezidentyfikowanych urządzeń infrastruktury technicznej należy ustalić ich użytkownika i dalsze prace prowadzić pod nadzorem jego przedstawiciela. Po zakończeniu robót, teren uporządkować. Wykonawca jest zobowiązany do stałej i systematycznej kontroli prowadzonych robót. W przypadku odkrycia w trakcie robót budowlanych przedmiotu, co do którego będzie istniało przypuszczenie, że jest on zabytkiem, należy postępować zgodnie z art. 32 ustawy z dnia 23 lipca 2003 roku o ochronie zabytków i opiece nad zabytkami (tekst jednolity Dz. U. z 2020 poz. 282). Projektowane zadanie nie wymaga wyłączenia gruntów z użytkowania rolnego. Projekt zmiany stałej organizacji ruchu oraz czasowej organizacji ruchu na czas prowadzenia robót w pasie drogowym jest przedmiotem odrębnego opracowania. Niniejsze opracowanie wraz z projektem architektoniczno-budowlanym branży drogowej oraz załącznikami stanowi kompletny projekt budowlany dla przedmiotowego zadania.

*inż. Andrzej Ostowski*  
Upr. bud. do projektowania bez ograniczeń  
w specjalności konstrukcyjno-budowlanej  
Nr ewid.: WAM/003/P00K/03  
Rej. GINB: 2833/03/U/C



# ORIENTACJA





PROJEKT ZAGOSPODAROWANIA TERENU  
skala 1:500

- OZNACZENIA**
- OBIEKTY ISTNIEJĄCE**
- GRANICE DZIAŁEK
  - ISTAL. ZABUDOWA KULTUROWA
  - ISTAL. ZAKRZEWIENIE
  - ISTAL. LINIA WŁOPIERZOWA ELEKTROENERGETYCZNA
  - ISTAL. LINIA KABLOWA ELEKTROENERGETYCZNA
  - ISTAL. SIĘĆ KANALIZACJA SANITARNEJ
  - ISTAL. SIĘĆ WODOCIĄGOWA
  - ISTAL. SIĘĆ TELEKOMUNIKACYJNA KABLOWA
- OBIEKTY PROJEKTOWANE**
- PROJ. NAWIERZCHNIA BITUMICZNA JEZDNI
  - PROJ. NAWIERZCHNIA BITUMICZNA ZAJAZDÓW
  - PROJ. NAWIERZCHNIA ZAJAZDÓW Z KOSTKI BETONOWEJ DO REMONTU
  - PROJ. NAWIERZCHNIA POBOCZA
  - ISTAL. SIĘĆ KORYTOWY DO REMONTU
  - ISTAL. ZAKRZEWIENIE DO USIĄGNIĘCIA
  - PROJ. PRZEPUSTY

autor: **Gmina Golub-Dobrzyń**

projektant: **ROADPLAN** ROADPLAN Andrzej Ostowski  
ul. Piłsudskiego 6 87-100 Toruń NIP 7391050890

adres: działki nr 48, obr. 0014 Płachoty, nr 8 obr. 0020 Wrocław  
jednostka ewidencyjna 040503\_2 Golub-Dobrzyń (G)

nazwa obiektu: Remont drogi gminnej nr 110215C Płachoty – Wszelad  
na odcinku Płachoty – Wrocław km 0+009 – km 2+229.

tytuł: **Projekt zagospodarowania terenu.**

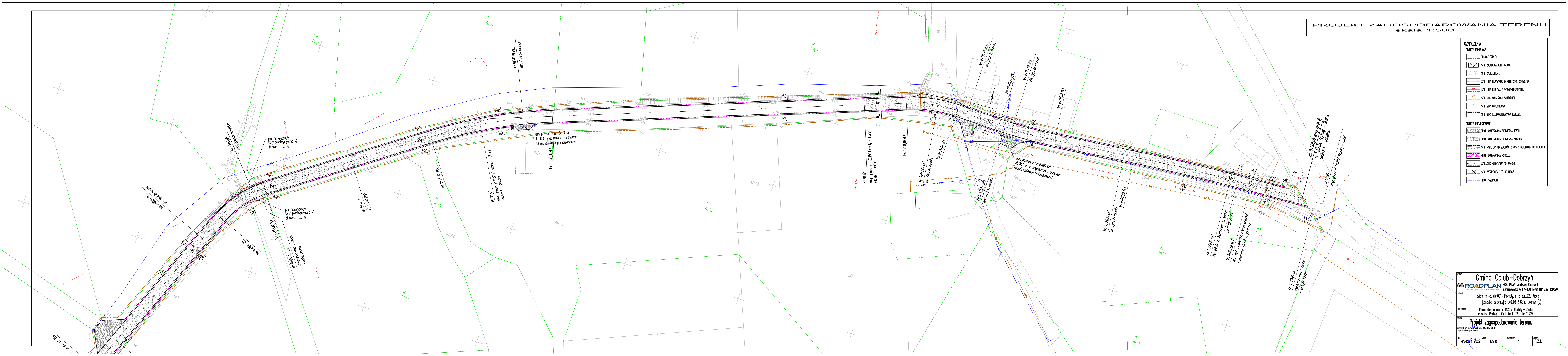
projektant: dr. inż. Andrzej Ostowski, upr. 004/000/1904/03  
spec. architektura-urbanistyka

data: grudzień 2022

skala: 1:500

rysownik: 1

opis: P.Z.T.





PROJEKT ZAGOSPODAROWANIA TERENU  
skala 1:500

- OZNACZENIA
- OBIEKTY ISTNIEJĄCE
- GRANICE DZIAŁEK
  - ISTN. ZABUDOWA KULTUROWA
  - ISTN. ZAKRZEWIENIE
  - ISTN. LINIA WOPWIERZWA ELEKTROENERGETYCZNA
  - ISTN. LINIA KABLOWA ELEKTROENERGETYCZNA
  - ISTN. SIĘĆ KANALIZACJI SANITARNEJ
  - ISTN. SIĘĆ WODOCIĄGOWA
  - ISTN. SIĘĆ TELEKOMUNIKACYJNA KABLOWA
- OBIEKTY PROJEKTOWANE
- PROJ. NAWIERZCHONIA BITUMIOWA JEZDNI
  - PROJ. NAWIERZCHONIA BITUMIOWA ZAJAZDÓW
  - ISTN. NAWIERZCHONIA ZAJAZDÓW Z KOSTKI BETONOWEJ DO REMONTU
  - PROJ. NAWIERZCHONIA POBOCZA
  - ISTN. ŚCIEŻ. KORYTOWY DO REMONTU
  - ISTN. ZAKRZEWIENIE DO USUNIĘCIA
  - PROJ. PRZEPUSTY

autor: Gmina Golub-Dobrzyń

projektant: ROADPLAN ROADPLAN Andrzej Ostrowski ul. Piemkarska 6 87-100 Toruń NIP 7391050080

adres: działki nr 48, obr. 0014 Płachoty, nr 8 obr. 0020 Wrocław jednostka ewidencyjna 040503\_2 Golub-Dobrzyń (G)

nazwa zadania: Remont drogi gminnej nr 110215C Płachoty – Uszetel na odcinku Płachoty – Wrocław km 0+000 – km 2+229.

tytuł: Projekt zagospodarowania terenu.

projektant: inż. Andrzej Ostrowski, mgr inż. Małgorzata Ostrowska (spec. konstrukcyjno-budowlana)

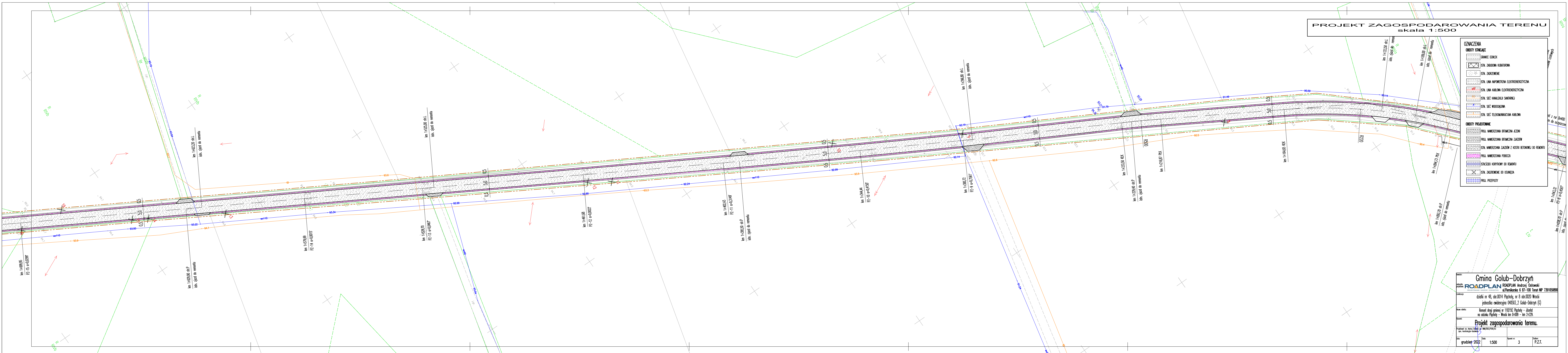
data: grudzień 2022

skala: 1:500

strona: 2

tytuł: P.Z.T.





PROJEKT ZAGOSPODAROWANIA TERENU  
skala 1:500

- OZNACZENIA**
- OBIEKTY ISTNIEJĄCE**
- GRANICE DZIAŁEK
  - STAL. ZABUDOWA KUBYTUROWA
  - STAL. ZAKRZEWIENIE
  - STAL. LINIA WOPWIERZNA ELEKTROENERGETYCZNA
  - STAL. LINIA KABLOWA ELEKTROENERGETYCZNA
  - STAL. SIEĆ KANALIZACJA SANITARNEJ
  - STAL. SIEĆ WODODOPROWA
  - STAL. SIEĆ TELEKOMUNIKACYJNA KABLOWA
- OBIEKTY PROJEKTOWANE**
- PROJ. NAWIERZCHNIA BITUMICZNA - JEZDNI
  - PROJ. NAWIERZCHNIA BITUMICZNA - ZAJAZDÓW
  - PROJ. NAWIERZCHNIA ZAJAZDÓW Z KOSTKI BETONOWEJ DO REMONTU
  - PROJ. NAWIERZCHNIA POBOCZA
  - STAL. SIEĆ KORYTOWY DO REMONTU
  - STAL. ZAKRZEWIENIE DO USUNIĘCIA
  - PROJ. PRZEPUSTY

inwestor: **Gmina Golub-Dobrzyń**

projektant: **ROADPLAN** ROADPLAN Andrzej Ostowski  
ul. Piłsudskiego 6 87-100 Toruń NIP 7391050890

adres: działki nr 48, obr. 0014 Płachoty, nr 8 obr. 0020 Wrocław  
jednostka ewidencyjna 040503\_2 Golub-Dobrzyń (C)

nazwa obiektu: Remont drogi gminnej nr 110215C Płachoty – Ujeźdź  
na odcinku Płachoty – Wrocław km 0+000 – km 2+229

tytuł: **Projekt zagospodarowania terenu.**

projektant: inż. Andrzej Ostowski  
spec. konstrukcyjno-budowlana

data: **grudzień 2022**

skala: **1:500**

strona nr: **3**

tytuł: **P.Z.T.**



PROJEKT ZAGOSPODAROWANIA TERENU  
skala 1:500

**OZNACZENIA**

**OBIEKTY ISTNIEJĄCE**

- GRANICE DZIAŁEK
- ISTN. ZABUDOWA KULTUROWA
- ISTN. ZAKRZEWIE
- ISTN. LINA WŁÓKNIOWA ELEKTROENERGETYCZNA
- ISTN. LINA KABLOWA ELEKTROENERGETYCZNA
- ISTN. SIĘĆ KANALIZACJI SANITARNEJ
- ISTN. SIĘĆ WODOCIĄGOWA
- ISTN. SIĘĆ TELEKOMUNIKACYJNA KABLOWA

**OBIEKTY PROJEKTOWANE**

- PROJ. NAWIERZCHNIA BITUMIOWA JEZDNI
- PROJ. NAWIERZCHNIA BITUMIOWA ZAJAZDÓW
- ISTN. NAWIERZCHNIA ZAJAZDÓW Z KOSTKI BETONOWEJ DO REMONTU
- PROJ. NAWIERZCHNIA POBOCZA
- ISTN. SIĘĆ KORYTOWY DO REMONTU
- ISTN. ZAKRZEWIE DO USUNIĘCIA
- PROJ. PRZEPUSTY

**Gmina Golub-Dobrzyń**

projektant: **ROADPLAN** ROADPLAN Andrzej Ostrowski  
ul. Piłkarska 6 87-100 Toruń NIP 7391050890

działki nr 48, obr. 0014 Płachy, nr 8 obr. 0020 Wrocław  
jednostka ewidencyjna 040503\_2 Golub-Dobrzyń (G)

Nowe zadanie: Remont drogi gminnej nr 110215C Płachy – Jezół  
na odcinku Płachy – Wrocław km 0+009 – km 2+229.

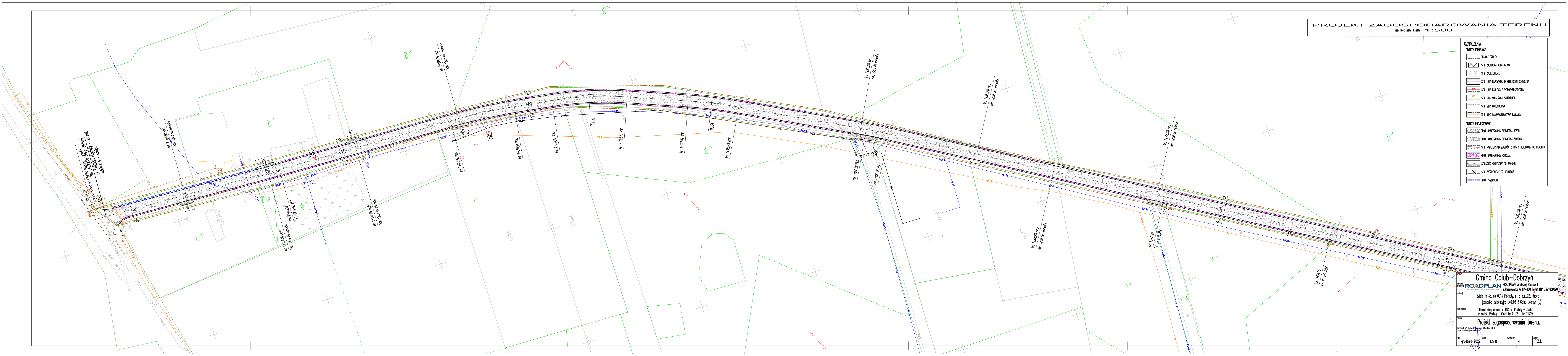
Projekt zagospodarowania terenu.

grudzień 2022

Skala: 1:500

Strona: 4

P.Z.T.





Olsztyn, dnia 10 lipca 2003 r.

WAM/OKK/U/25/03

## DECYZJA

Na podstawie art. 24 ust.1 pkt 2 ustawy z dnia 15 grudnia 2000 r. o samorządach zawodowych architektów, inżynierów budownictwa oraz urbanistów /Dz.U. z 2001 r. Nr 5 poz. 42, ze zm./, art. 12 ust. 3, art.13 ust.1 pkt 1 i art. 14 ust. 1 pkt 2 ustawy z dnia 07 lipca 1994 r. Prawo budowlane /tekst jednolity Dz.U. z 2000 r. Nr 106, poz.1126 ze zm./, § 4 ust. 2 i § 9 ust.1 rozporządzenia Ministra Gospodarki Przestrzennej i Budownictwa z dnia 30 grudnia 1994 r. w sprawie samodzielnych funkcji technicznych w budownictwie /Dz.U. z 1995 r. Nr 8 poz. 38 ze zm./ oraz art. 104 ust.1 i 2 Kodeksu postępowania administracyjnego /t.j. Dz.U. z 2000 r. Nr 98, poz.1071 ze zm./

**Okręgowa Komisja Kwalifikacyjna  
nadaje**

**Panu ANDRZEJOWI WALDEMAROWI OSŁOWSKIEMU**  
inżynierowi budownictwa  
ur. 16 grudnia 1963 r. w Działdowie

**UPRAWNIENIA BUDOWLANE**

**Nr ewid. WAM/0003/POOK/03**

**DO PROJEKTOWANIA  
BEZ OGRANICZEŃ  
W SPECJALNOŚCI KONSTRUKCYJNO-BUDOWLANEJ**

Uprawnienia budowlane do projektowania bez ograniczeń stanowią również podstawę do sprawdzania projektów budowlanych w specjalności objętej tymi uprawnieniami.

## UZASADNIENIE

Okręgowa Komisja Kwalifikacyjna Warmińsko-Mazurskiej Okręgowej Izby Inżynierów Budownictwa w Olsztynie na podstawie przeprowadzonego postępowania kwalifikacyjnego oraz pozytywnego wyniku egzaminu, uchwałą Nr 3/2003 z dnia 10 lipca 2003 r. stwierdziła posiadanie wymaganego prawem przygotowania zawodowego koniecznego do uzyskania wymienionych wyżej uprawnień budowlanych.

Wobec powyższego, orzeczono jak na wstępie.

### Pouczenie :

1. Zgodnie z art. 12 ust. 7 w/w ustawy Prawo budowlane – podstawę do wykonywania samodzielnych funkcji technicznych w budownictwie stanowi wpis do centralnego rejestru Głównego Inspektora Nadzoru Budowlanego oraz wpis na listę członków właściwej izby samorządu zawodowego.
2. Od decyzji niniejszej służy odwołanie do Krajowej Komisji Kwalifikacyjnej Polskiej Izby Inżynierów Budownictwa, za pośrednictwem Okręgowej Komisji Kwalifikacyjnej Warmińsko-Mazurskiej Okręgowej Izby Inżynierów Budownictwa w Olsztynie, w terminie czternastu dni od dnia jej doręczenia

### Otrzymuje:

1. Pan Andrzej Waldemar Osłowski  
11-015 Olsztynek, ul. Sportowa 35
2. Okręgowa Rada Izby
3. Główny Inspektor Nadzoru Budowlanego
4. a/a



**PRZEWODNICZĄCY**  
Okręgowej Komisji Kwalifikacyjnej

*inż. Janusz Palmowski*



### Zaświadczenie

o numerze weryfikacyjnym:

KUP-JYW-JW9-R2G \*

Pan ANDRZEJ OSŁOWSKI o numerze ewidencyjnym KUP/BD/0033/05

adres zamieszkania ul. GAJOWA 8, 87-100 TORUŃ

jest członkiem Kujawsko-Pomorskiej Okręgowej Izby Inżynierów Budownictwa i posiada wymagane ubezpieczenie od odpowiedzialności cywilnej.

Niniejsze zaświadczenie jest ważne do dnia 2023-01-31.

Zaświadczenie zostało wygenerowane elektronicznie i opatrzone bezpiecznym podpisem elektronicznym weryfikowanym przy pomocy ważnego kwalifikowanego certyfikatu w dniu 2022-08-11 roku przez:

Renata Staszak, Przewodniczący Rady Kujawsko-Pomorskiej Okręgowej Izby Inżynierów Budownictwa.

Zgodnie z art. 78<sup>1</sup> K.c.

§ 1. Do zachowania elektronicznej formy czynności prawnej wystarczy złożenie oświadczenia woli w postaci elektronicznej i opatrzenie go kwalifikowanym podpisem elektronicznym.

§ 2. Oświadczenie woli złożone w formie elektronicznej jest równoważne z oświadczeniem woli złożonym w formie pisemnej.

\* Weryfikację poprawności danych w niniejszym zaświadczeniu można sprawdzić za pomocą numeru weryfikacyjnego zaświadczenia na stronie Polskiej Izby Inżynierów Budownictwa [www.piib.org.pl](http://www.piib.org.pl) lub kontaktując się z biurem właściwej Okręgowej Izby Inżynierów Budownictwa.



Elektryczny Podpis  
Renata Staszak  
Lublin, 2022-08-11



**Nazwa zamierzenia:** Remont drogi gminnej nr 110215C Pląchoty – Józefat na odcinku Pląchoty - Wrocki km 0+009 - km 2+229.

**Adres:** Pląchoty, Wrocki gm.Golub-Dobrzyń

**Lokalizacja zamierzenia:** działki nr 48 obr.0014 Pląchoty, nr 8 obr.0020 Wrocki jedn.ewid. 040503\_2 Golub-Dobrzyń (G)

**Inwestor:** Gmina Golub-Dobrzyń  
Pl.Tysiąclecia 25  
87-400 Golub-Dobrzyń

## OŚWIADCZENIE

Ja niżej podpisany oświadczam, że projekt zagospodarowanie terenu dla opisanego powyżej zamierzenia został sporządzony zgodnie z obowiązującymi przepisami i zasadami wiedzy technicznej.

Imię i nazwisko	Specjalność	Numer uprawnień	Data opracowania	Podpis
inż. Andrzej Ostowski	konstrukcyjno-budowlana	WAM/0003/POOK/03	Grudzień 2022	