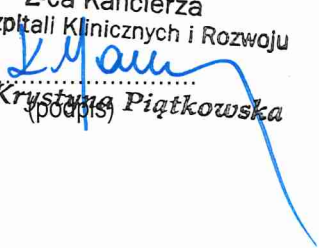


ZATWIERDZAM:

Poznań, <sup>18</sup>.....09.2019 r.

z-ca Kanclerza  
ds. Szpitali Klinicznych i Rozwoju  
mgr Krystyna Piątkowska

Z-ca Kanclerza  
ds. Szpitali Klinicznych i Rozwoju  
  
mgr Krystyna Piątkowska  
(podpis)

**ZNAK SPRAWY: PN-71/19**

**Specyfikacja Istotnych Warunków Zamówienia**  
*zwana dalej SIWZ*

**na**  
**Adaptację pomieszczenia**  
**na salki seminaryjne w budynku**  
**Centrum Biologii Medycznej**  
**w formule „zaprojektuj i wybuduj”.**

Opracowała: Tatiana Malinowska  
tel: 061 854-60-17  
e-mail: dzp@ump.edu.pl

KIEROWNIK  
Działu Zamówień Publicznych  
  
mgr inż. Bartosz Piatak

## 1. ZAMAWIAJACY

- 1.1. **Uniwersytet Medyczny im. Karola Marcinkowskiego**  
Adres Zamawiającego: **Fredry 10, 61-701 Poznań**  
<http://ump.edu.pl/dzp>  
profil nabywcy: <https://platformazakupowa.pl/pn/ump>

## 1.2. PROWADZĄCY SPRAWĘ:

### Dział Zamówień Publicznych

Uniwersytetu Medycznego im. Karola Marcinkowskiego  
ul. Fredry 10, pok. 113,114, 61-701 Poznań  
e-mail: [dzp@ump.edu.pl](mailto:dzp@ump.edu.pl)  
godz. pracy: 7:15 -15:15 od poniedziałku do piątku.

## 2. OZNACZENIE POSTĘPOWANIA

Postępowanie oznaczone jest znakiem: **PN-71/19**.

Wykonawcy powinni we wszystkich kontaktach z Zamawiającym powoływać się na wyżej podane oznaczenie.

## 3. TRYB POSTĘPOWANIA

- 3.1. Postępowanie o udzielenie zamówienia prowadzone jest w trybie **przetargu nieograniczonego** na podstawie ustawy z dnia 29 stycznia 2004r. Prawo zamówień publicznych (Dz. U. z 2018 r., poz. 1986 ze zm.) zwanej dalej „ustawą”.
- 3.2. Wartość postępowania jest mniejsza, niż kwoty określone w przepisach wydanych na podstawie art. 11 ust. 8 ustawy.

## 4. PRZEDMIOT ZAMÓWIENIA

- 4.1 Przedmiot zamówienia: **Adaptacja pomieszczenia na salki seminaryjne w budynku Centrum Biologii Medycznej w formule „zaprojektuj i wybuduj”**.
- 4.2. Szczegółowy opis przedmiotu zamówienia zawarty jest w **załączniku nr 1 do SIWZ**, a także w projekcie umowy stanowiącym **załącznik nr 3 do SIWZ**.
- 4.3. CPV (Wspólny Słownik Zamówień):  
45400000-1 (roboty wykończeniowe w zakresie obiektów budowlanych),  
45453000-7 (roboty remontowe i renowacyjne),  
45310000-3 (roboty instalacyjne elektryczne),  
45330000-9 (roboty instalacyjne, wodno-kanalizacyjne i sanitarne).
- 4.4. **Podwykonawcy**
- 1) Wykonawca może powierzyć wykonanie części zamówienia podwykonawcy.
  - 2) W przypadku powierzenia wykonania części zamówienia podwykonawcy, Zamawiający żąda wskazania przez Wykonawcę w Ofercie części zamówienia, których wykonanie zamierza powierzyć podwykonawcy i podania przez Wykonawcę nazwy podwykonawcy.
  - 3) W przypadku zamówień na usługi, które mają być wykonane w miejscu podlegającym bezpośredniemu nadzorowi Zamawiającego, Zamawiający żąda, aby przed przystąpieniem do wykonania zamówienia Wykonawca, o ile są już znane, podał nazwy albo imiona i nazwiska oraz dane kontaktowe podwykonawców i osób do kontaktu z nimi, zaangażowanych w takie usługi. Wykonawca zawiadamia Zamawiającego o wszelkich zmianach danych, o których mowa w zdaniu pierwszym, w trakcie realizacji zamówienia, a także przekazuje informacje na temat nowych podwykonawców, którym w późniejszym okresie zamierza powierzyć realizację usług.
  - 4) Jeżeli zmiana albo rezygnacja z podwykonawcy dotyczy podmiotu, na którego zasoby Wykonawca powoływał się, na zasadach określonych w art. 22a ust. 1 ustawy, w celu wykazania spełniania warunków udziału w postępowaniu, Wykonawca jest obowiązany wykazać

Zamawiającemu, że proponowany inny podwykonawca lub Wykonawca samodzielnie spełnia je w stopniu nie mniejszym, niż podwykonawca, na którego zasoby Wykonawca powoływał się w trakcie postępowania o udzielenie zamówienia.

- 5) Jeżeli powierzenie podwykonawcy wykonania części zamówienia na usługi następuje w trakcie jego realizacji, Wykonawca na żądanie Zamawiającego przedstawia oświadczenie, o którym mowa w art. 25a ust. 1 ustawy, lub oświadczenia lub dokumenty potwierdzające brak podstaw wykluczenia wobec tego podwykonawcy.
- 6) Jeżeli Zamawiający stwierdzi, że wobec danego podwykonawcy zachodzą podstawy wykluczenia, Wykonawca obowiązany jest zastąpić tego podwykonawcę lub zrezygnować z powierzenia wykonania części zamówienia podwykonawcy.
- 7) Przepisy pkt 5 i 6 stosuje się wobec dalszych podwykonawców.
- 8) Powierzenie wykonania części zamówienia podwykonawcom nie zwalnia Wykonawcy z odpowiedzialności za należyte wykonanie tego zamówienia.

4.7 Zamawiający nie dopuszcza możliwości składania ofert wariantowych.

4.8 Zamawiający nie dopuszcza możliwości składania ofert częściowych.

4.9 Zamawiający nie przewiduje przeprowadzenia aukcji elektronicznej.

4.10 Zamawiający nie przewiduje możliwości udzielenia zamówień, o których mowa w art. 67 ust.1 pkt 6 ustawy Pzp.

## 5. TERMIN REALIZACJI PRZEDMIOTU ZAMÓWIENIA. GWARANCJA.

5.1 Przedmiot zamówienia należy zrealizować w terminie **150 dni kalendarzowych od dnia zawarcia umowy**.

5.2 Zamawiający wymaga udzielenia minimum **36 miesięcy** gwarancji na przedmiot zamówienia.

5.3 Okres gwarancji stanowi jedno z **kryteriów oceny ofert (2)**. Zamawiający wymaga podania przez Wykonawcę okresu gwarancji w pełnych miesiącach, przy czym okres ten, nie może być krótszy, niż **36 miesięcy**. Podanie krótszego okresu będzie traktowane jako niezgodność oferty z SIWZ i będzie skutkowało jej odrzuceniem na podstawie art. 89 ust. 1 pkt 2 ustawy. Zaoferowanie okresu dłuższego niż **60 miesięcy**, dla potrzeb obliczenia punktacji będzie traktowane jako 60 miesięcy, do umowy natomiast przyjęty zostanie okres podany w ofercie. Brak wskazania w ofercie okresu gwarancji będzie traktowane, jako zaoferowanie 36 miesięcy gwarancji.

## 6. WARUNKI UDZIAŁU W POSTĘPOWANIU

6.1 O udzielenie zamówienia mogą ubiegać się wykonawcy, którzy:

- 1) nie podlegają wykluczeniu na podstawie art. 24 ust. 1 pkt 12-23 oraz art. 24 ust. 5 pkt 1 ustawy;
- 2) spełniają warunki udziału w postępowaniu, określone w pkt 6.2.

6.2 Warunki udziału w postępowaniu dotyczą:

1) sytuacji ekonomicznej lub finansowej:

Zamawiający uzna warunek za spełniony, jeżeli Wykonawca posiada środki finansowe lub zdolność kredytową, o wartości co najmniej **250 000,00 zł brutto**.

2) zdolności technicznej lub zawodowej:

Zamawiający uzna warunek za spełniony, jeżeli Wykonawca wykaże, że w okresie ostatnich 5 lat przed upływem terminu składania ofert (a jeżeli okres prowadzenia działalności jest krótszy – w tym okresie) zrealizował co najmniej **dwie roboty budowlane w czynnych obiektach budowlanych** o wartości co najmniej **150 000,00 zł brutto dla każdej roboty z osobna**.

*W przypadku Wykonawców legitymujących się zamówieniami w innych walutach, niż PLN Zamawiający dokona ich przeliczenia według średniego kursu NBP z dnia opublikowania ogłoszenia o postępowaniu lub najbliższego dnia po ogłoszeniu, w którym opublikowana została tabela*

*zawierająca niniejszy kurs. Ten sam kurs Zamawiający przyjmie przy przeliczeniu innych danych finansowych.*

### **6.3 Poleganie na zasobach innych podmiotów**

- 1) Wykonawca może w celu potwierdzenia spełniania warunków udziału w postępowaniu, w stosownych sytuacjach oraz w odniesieniu do konkretnego zamówienia, lub jego części, polegać na zdolnościach technicznych lub zawodowych lub sytuacji finansowej lub ekonomicznej innych podmiotów, niezależnie od charakteru prawnego łączących go z nim stosunków prawnych.
- 2) Wykonawca, który polega na zdolnościach lub sytuacji innych podmiotów, musi udowodnić zamawiającemu, że realizując zamówienie, będzie dysponował niezbędnymi zasobami tych podmiotów, w szczególności przedstawiając zobowiązanie tych podmiotów do oddania mu do dyspozycji niezbędnych zasobów na potrzeby realizacji zamówienia.
- 3) W odniesieniu do warunków dotyczących wykształcenia, kwalifikacji zawodowych lub doświadczenia, wykonawcy mogą polegać na zdolnościach innych podmiotów, jeśli podmioty te zrealizują usługi, do realizacji których te zdolności są wymagane.

### **6.4 Fakultatywne podstawy wykluczenia**

Zamawiający na podstawie art. 24 ust. 5 pkt 1 Ustawy przewiduje wykluczenie Wykonawcy w stosunku do którego otwarto likwidację, w zatwierdzonym przez sąd układzie w postępowaniu restrukturyzacyjnym jest przewidziane zaspokojenie wierzycieli przez likwidację jego majątku lub sąd zarządził likwidację jego majątku w trybie art. 332 ust. 1 ustawy z dnia 15 maja 2015 r. - Prawo restrukturyzacyjne (Dz. U. z 2017r., poz. 1508) lub którego upadłość ogłoszono, z wyjątkiem wykonawcy, który po ogłoszeniu upadłości zawarł układ zatwierdzony prawomocnym postanowieniem sądu, jeżeli układ nie przewiduje zaspokojenia wierzycieli przez likwidację majątku upadłego, chyba że sąd zarządził likwidację jego majątku w trybie art. 366 ust. 1 ustawy z dnia 28 lutego 2003 r. - Prawo upadłościowe (Dz. U. z 2017r., poz. 2344).

### **6.5 Wykonawcy występujący wspólnie**

- 1) Wykonawcy mogą wspólnie ubiegać się o udzielenie zamówienia.
- 2) Wykonawcy ustanawiają pełnomocnika do reprezentowania ich w postępowaniu o udzielenie zamówienia albo reprezentowania w postępowaniu i zawarcia umowy w sprawie zamówienia publicznego.
- 3) Jeżeli oferta Wykonawców występujących wspólnie została wybrana, Zamawiający żąda przed zawarciem umowy w sprawie zamówienia publicznego, umowy regulującej współpracę tych Wykonawców – jeżeli nie została złożona wraz z ofertą.
- 4) Żaden z Wykonawców występujących wspólnie nie może podlegać wykluczeniu.
- 5) Wykonawcy występujący wspólnie łącznie muszą spełnić warunki udziału w postępowaniu, określone w pkt. 6.2.

**6.6** Ocena spełnienia warunków udziału w postępowaniu zostanie dokonana zgodnie z formułą: „*spełnia-nie spełnia*” na podstawie złożonych oświadczeń, dokumentów wymaganych przez Zamawiającego. Niespełnienie chociaż jednego z wyżej wymienionych warunków skutkować będzie wykluczeniem Wykonawcy z postępowania i uznaniem jego oferty za odrzuconą.

## **7 WYKAZ OŚWIADCZEŃ LUB DOKUMENTÓW, POTWIERDZAJĄCYCH SPEŁNIANIE WARUNKÓW UDZIAŁU W POSTĘPOWANIU ORAZ BRAK PODSTAW WYKLUCZENIA**

W niniejszym postępowaniu Zamawiający zastosuje „*procedurę odwróconą*” na podstawie art. 24aa ustawy Pzp. W związku z tym Zamawiający najpierw dokona oceny ofert, a następnie zbada, czy Wykonawca, którego oferta została oceniona, jako najkorzystniejsza, nie podlega wykluczeniu oraz spełnia warunki udziału w postępowaniu.

Jeżeli Wykonawca uchyla się od zawarcia umowy, Zamawiający zbada, czy nie podlega wykluczeniu oraz czy spełnia warunki udziału w postępowaniu Wykonawca, który złożył ofertę najwyższej ocenioną spośród pozostałych ofert.

Zamawiający po ocenie ofert dokonuje weryfikacji wyłącznie oświadczenia o spełnianiu warunków udziału w postępowaniu oraz niepodleganiu wykluczeniu, a także pozostałych dokumentów podmiotowych w odniesieniu do Wykonawcy, którego oferta jest najkorzystniejsza.

## 7.1 Oświadczenie Wykonawcy

1. Do oferty Wykonawca dołącza aktualne na dzień składania ofert oświadczenia:
  - 1) dotyczące przesłanek wykluczenia z postępowania,
  - 2) dotyczące spełniania warunków udziału w postępowaniu,których wzór stanowią **załączniki nr 2A i 2B do SIWZ**. Informacje zawarte w oświadczeniach stanowią wstępne potwierdzenie, że Wykonawca nie podlega wykluczeniu oraz spełnia warunki udziału w postępowaniu.
2. Wykonawca, który powołuje się na zasoby innych podmiotów, w celu wykazania braku istnienia wobec nich podstaw wykluczenia oraz spełniania, w zakresie, w jakim powołuje się na ich zasoby, warunków udziału w postępowaniu zamieszcza informacje o tych podmiotach w oświadczeniu, o którym mowa w pkt 1.
3. Wykonawca, który zamierza powierzyć wykonanie części zamówienia podwykonawcom, w celu wykazania braku istnienia wobec nich podstaw wykluczenia z udziału w postępowaniu zamieszcza informacje o podwykonawcach w oświadczeniu, o którym mowa w pkt 1.
4. W przypadku wspólnego ubiegania się o zamówienie przez Wykonawców, oświadczenie składa każdy z Wykonawców wspólnie ubiegających się o zamówienie. Dokumenty te potwierdzają brak podstaw wykluczenia w zakresie, w którym każdy z wykonawców wykazuje brak podstaw wykluczenia.

## 7.2 Dokumenty składane przez Wykonawcę

1. Zamawiający przed udzieleniem zamówienia **wezwie Wykonawcę**, którego oferta została najwyżej oceniona, do złożenia w wyznaczonym, **nie krótszym, niż 5 dni terminie**, aktualnych na dzień złożenia oświadczeń lub dokumentów potwierdzających:
  - 1) spełnianie warunków udziału w postępowaniu – wskazanych w pkt 7.3 SIWZ,
  - 2) brak podstaw wykluczenia – wskazanych w pkt 7.4 SIWZ,
2. Jeżeli jest to niezbędne do zapewnienia odpowiedniego przebiegu postępowania o udzielenie zamówienia, Zamawiający może na każdym etapie postępowania wezwać Wykonawców do złożenia wszystkich lub niektórych oświadczeń lub dokumentów potwierdzających, że nie podlegają wykluczeniu, a jeżeli zachodzą uzasadnione podstawy do uznania, że złożone uprzednio oświadczenia lub dokumenty nie są już aktualne, do złożenia aktualnych oświadczeń lub dokumentów.
3. Wykonawca nie jest obowiązany do złożenia oświadczeń lub dokumentów potwierdzających okoliczności, o których mowa w art. 25 ust. 1 pkt 1 i 3 ustawy, jeżeli Zamawiający posiada oświadczenia lub dokumenty dotyczące tego wykonawcy lub może je uzyskać za pomocą bezpłatnych i ogólnodostępnych baz danych, w szczególności rejestrów publicznych w rozumieniu ustawy z dnia 17 lutego 2005 r. o informatyzacji działalności podmiotów realizujących zadania publiczne (Dz. U. z 2014 r., poz. 1114 oraz z 2016 r., poz. 352).
4. **UWAGA: Wykonawca, w terminie 3 dni od dnia zamieszczenia na stronie internetowej <http://platformazakupowa.pl/pn/ump>, informacji, o której mowa w art. 86 ust. 5 ustawy (informacja z otwarcia ofert), przekazuje zamawiającemu oświadczenie o przynależności lub braku przynależności do tej samej grupy kapitałowej, o której mowa w art. 24 ust. 1 pkt 23 ustawy złożone w oryginale lub kopii poświadczonej za zgodność z oryginałem.** Wraz ze złożeniem oświadczenia, Wykonawca może przedstawić dowody, że powiązania z innym Wykonawcą nie prowadzą do zakłócenia konkurencji w postępowaniu o udzielenie zamówienia.

7.3 W celu potwierdzenia spełniania przez Wykonawcę warunków udziału w postępowaniu, Zamawiający będzie żądał zgodnie z pkt 7.2 SIWZ następujących dokumentów:

- a) **informacji banku lub spółdzielczej kasy oszczędnościowo-kredytowej** potwierdzającej wysokość posiadanych środków finansowych lub zdolność kredytową Wykonawcy, w okresie nie wcześniejszym, niż 1 miesiąc przed upływem terminu składania ofert,

- b) **wykazu robót budowlanych** wykonanych, nie wcześniej, niż w okresie ostatnich 5 lat przed upływem terminu składania ofert, a jeżeli okres prowadzenia działalności jest krótszy - w tym okresie, wraz z podaniem ich rodzaju, wartości, daty, miejsca wykonania i podmiotów, na rzecz których roboty te zostały wykonane, z załączeniem dowodów określających, czy te roboty budowlane zostały wykonane należycie, w szczególności informacji o tym, czy roboty zostały wykonane zgodnie z przepisami prawa budowlanego i prawidłowo ukończone, przy czym dowodami, o których mowa, są referencje, bądź inne dokumenty wystawione przez podmiot, na rzecz którego roboty budowlane były wykonywane, a jeżeli z uzasadnionej przyczyny o obiektywnym charakterze wykonawca nie jest w stanie uzyskać tych dokumentów - inne dokumenty. **Zaleca się wykorzystanie załącznika nr 4 do SIWZ.**

**7.4** W celu potwierdzenia braku podstaw wykluczenia wykonawcy z udziału w postępowaniu Zamawiający będzie żądał zgodnie z pkt 7.2 SIWZ następujących dokumentów:

- 1) **odpisu z właściwego rejestru** lub z centralnej ewidencji i informacji o działalności gospodarczej, jeżeli odrębne przepisy wymagają wpisu do rejestru lub ewidencji, w celu potwierdzenia braku podstaw wykluczenia na podstawie art. 24 ust. 5 pkt 1 ustawy;
- 2) **oświadczenia** Wykonawcy o przynależności albo braku przynależności do tej samej grupy kapitałowej; w przypadku przynależności do tej samej grupy kapitałowej Wykonawca może złożyć wraz z oświadczeniem dokumenty bądź informacje potwierdzające, że powiązania z innym Wykonawcą nie prowadzą do zakłócenia konkurencji w postępowaniu.

**7.5** Wykonawca mający siedzibę lub miejsce zamieszkania poza terytorium Rzeczypospolitej Polskiej

- 1) Jeżeli Wykonawca ma siedzibę lub miejsce zamieszkania poza terytorium Rzeczypospolitej Polskiej, zamiast dokumentów, o których mowa w:
  - a) pkt 7.4 ppkt 1) - składa dokument lub dokumenty wystawione w kraju, w którym Wykonawca ma siedzibę lub miejsce zamieszkania, potwierdzające odpowiednio, że nie otwarto jego likwidacji ani nie ogłoszono upadłości. Dokument ten powinien być wystawiony, nie wcześniej, niż 6 miesięcy przed upływem terminu składania ofert.
- 2) Jeżeli w kraju, w którym Wykonawca ma siedzibę lub miejsce zamieszkania lub miejsce zamieszkania ma osoba, której dokument dotyczy, nie wydaje się dokumentów, o których mowa w pkt 1), zastępuje się je dokumentem zawierającym odpowiednio oświadczenie Wykonawcy, ze wskazaniem osoby albo osób uprawnionych do jego reprezentacji, lub oświadczenie osoby, której dokument miał dotyczyć, złożone przed notariuszem lub przed organem sądowym, administracyjnym albo organem samorządu zawodowego lub gospodarczego właściwym ze względu na siedzibę lub miejsce zamieszkania wykonawcy lub miejsce zamieszkania tej osoby. Dokument ten powinien być wystawiony, nie wcześniej, niż 6 miesięcy przed upływem terminu składania ofert.

**7.6** Wykonawca wpisany do urzędowego wykazu zatwierdzonych wykonawców lub Wykonawca certyfikowany przez jednostki certyfikujące spełniające wymogi europejskich norm certyfikacji może złożyć zaświadczenie o wpisie do urzędowego wykazu wydane przez właściwy organ lub certyfikat wydany przez właściwą jednostkę certyfikującą kraju, w którym Wykonawca ten ma siedzibę lub miejsce zamieszkania, wskazujące na dokumenty stanowiące podstawę wpisu lub uzyskania certyfikacji, w miejsce odpowiednich dokumentów wymienionych w pkt 7.4 oraz 7.5.

**7.7 Dokumenty dotyczące podmiotów trzecich i podwykonawców**

1. W celu oceny, czy Wykonawca polegając na zdolnościach lub sytuacji innych podmiotów na zasadach określonych w art. 22a ustawy, będzie dysponował niezbędnymi zasobami w stopniu umożliwiającym należyte wykonanie zamówienia publicznego oraz oceny, czy stosunek łączący Wykonawcę z tymi podmiotami gwarantuje rzeczywisty dostęp do ich zasobów, zamawiający żąda dokumentów, które określają:
  - 1) zakres dostępnych wykonawcy zasobów innego podmiotu;
  - 2) sposób wykorzystania zasobów innego podmiotu, przez wykonawcę, przy wykonywaniu zamówienia publicznego;

- 3) zakres i okres udziału innego podmiotu przy wykonywaniu zamówienia publicznego;
  - 4) czy podmiot, na zdolnościach którego wykonawca polega w odniesieniu do warunków udziału w postępowaniu dotyczących wykształcenia, kwalifikacji zawodowych lub doświadczenia, zrealizuje usługi, których wskazane zdolności dotyczą.
2. Zamawiający żąda od wykonawcy, który polega na zdolnościach lub sytuacji innych podmiotów na zasadach określonych w art. 22a ustawy, przedstawienia w odniesieniu do tych podmiotów dokumentów wymienionych w pkt 7.4 ppkt 1 SIWZ.
  3. Zamawiający żąda od Wykonawcy przedstawienia dokumentów wymienionych w pkt 7.4 ppkt 1 SIWZ, dotyczących podwykonawcy, któremu zamierza powierzyć wykonanie części zamówienia, a który nie jest podmiotem, na którego zdolnościach lub sytuacji Wykonawca polega na zasadach określonych w art. 22a Ustawy.

## 7.8 Forma oświadczeń i dokumentów

- 1) **Dokumenty i oświadczenia**, o których mowa w pkt 7.3-7.7, składane są w oryginale lub kopii poświadczonej za zgodność z oryginałem, przy czym za zgodność z oryginałem musi być potwierdzona każda strona zawierająca jakąkolwiek treść.
- 2) Poświadczenia za zgodność z oryginałem dokonuje odpowiednio Wykonawca, podmiot, na którego zdolnościach lub sytuacji polega Wykonawca, Wykonawcy wspólnie ubiegający się o udzielenie zamówienia publicznego albo podwykonawca, w zakresie dokumentów, które każdego z nich dotyczą.
- 3) Poświadczenie za zgodność z oryginałem następuje w formie pisemnej lub w formie elektronicznej.
- 4) Zamawiający może żądać przedstawienia oryginału lub notarialnie poświadczonej kopii dokumentów, o których mowa w pkt 7.3-7.7, innych niż oświadczenia, wyłącznie wtedy, gdy złożona kopia dokumentu jest nieczytelna lub budzi wątpliwości, co do jej prawdziwości.
- 5) Dokumenty sporządzone w języku obcym są składane wraz z tłumaczeniem na język polski.

**UWAGA:** Wykonawca nie załącza do oferty dokumentów i oświadczeń, o których mowa w pkt 7.3. i 7.4. które są składane zgodnie z procedurą wskazaną w pkt 7.2.

## 8. INFORMACJE O SPOSOBIE POROZUMIEWANIA SIĘ ZAMAWIAJĄCEGO Z WYKONAWCAMI ORAZ PRZEKAZYWANIA OŚWIADCZEŃ LUB DOKUMENTÓW

- 8.1 Komunikacja między Zamawiającym a Wykonawcami odbywa się za pośrednictwem operatora pocztowego w rozumieniu ustawy z dnia 23 listopada 2012r. - Prawo pocztowe (Dz. U. z 2017 r., poz. 1481), osobiście, za pośrednictwem posłańca lub e-maila.
- 8.2 **Zawiadomienia, oświadczenia, wnioski oraz informacje przekazywane przez Wykonawcę drogą elektroniczną winny być kierowane na adres: [dzp@ump.edu.pl](mailto:dzp@ump.edu.pl) lub za pośrednictwem platformy zakupowej na adres: <https://platformazakupowa.pl/pn/ump>.**
- 8.3 Jeżeli Zamawiający lub Wykonawca przekazują oświadczenia, wnioski, zawiadomienia oraz informacje za pośrednictwem e-maila, każda ze stron na żądanie drugiej strony niezwłocznie potwierdza fakt ich otrzymania.
- 8.4 **Oferty składa się pod rygorem nieważności w formie pisemnej.**
- 8.5 Ze strony Zamawiającego uprawnionym do kontaktów z wykonawcami jest:  
**mgr inż. Bartosz Pitak – Kierownik Działu Zamówień Publicznych UMP.**

## 9. OPIS SPOSOBU PRZYGOTOWANIA OFERT

- 9.1 Wykonawca może złożyć tylko jedną ofertę.
- 9.2 W Formularzu ofertowym Wykonawca wypełnia tabelę elementów scalonych i podaje łączną cenę ofertową za realizację robót budowlanych.
- 9.3 Oferta powinna być podpisana przez osobę upoważnioną do reprezentowania Wykonawcy, zgodnie z formą reprezentacji Wykonawcy określoną w rejestrze lub innym dokumencie, właściwym dla danej formy organizacyjnej Wykonawcy albo przez upoważnionego przedstawiciela Wykonawcy.

- 9.4 W przypadku podpisania oferty przez osobę, której uprawnienie do reprezentowania nie wynika z dokumentów rejestrowych dostępnych w bezpłatnych bazach danych (np. KRS, CEiDG), Wykonawca zobowiązany jest dołączyć do oferty pełnomocnictwo w oryginale lub kopii poświadczonej za zgodność z oryginałem przez notariusza.
- 9.5 Oferta musi być sporządzona w języku polskim, z zachowaniem formy pisemnej pod rygorem nieważności. Każdy dokument składający się na ofertę powinien być czytelny.
- 9.6 Każda poprawka w treści oferty, a w szczególności każde przerobienie, przekreślenie, uzupełnienie, nadpisanie, etc. musi zostać parafowane i pieczętowane przez Wykonawcę, w przeciwnym razie nie będzie uwzględnione.
- 9.7 Strony oferty powinny być trwale ze sobą połączone.
- 9.8 Ofertę należy umieścić w zamkniętym opakowaniu, uniemożliwiającym odczytanie jego zawartości bez uszkodzenia tego opakowania. Opakowanie powinno być oznaczone nazwą (firmą) i adresem Wykonawcy, zaadresowane następująco:

*Pieczęć adresowa Wykonawcy*

Uniwersytet Medyczny im. Karola Marcinkowskiego  
ul. Fredry 10, pok. 113, 114, 61-701 Poznań  
Dział Zamówień Publicznych

Oferta na **Adaptację pomieszczenia na salki seminaryjne  
w budynku Centrum Biologii Medycznej w formule  
„zaprojektuj i wybuduj”.**

nie otwierać przed: **03.10.2019 godz. 9<sup>10</sup>**  
**NR SPRAWY: PN-71/19**

- 9.9 Przed upływem terminu składania ofert, Wykonawca może wprowadzić zmiany do złożonej oferty lub wycofać ofertę. Oświadczenia o wprowadzonych zmianach lub wycofaniu oferty powinny być doręczone Zamawiającemu na piśmie pod rygorem nieważności przed upływem terminu składania ofert. Oświadczenia powinny być opakowane tak, jak oferta, a opakowanie powinno zawierać odpowiednio dodatkowe oznaczenie wyrazem: „ZMIANA” lub „WYCOFANIE”.

## 10. OPIS SPOSOBU OBLICZENIA CENY OFERTY

- 10.1 Cena oferty ma charakter ryczałtowy i musi zostać wpisana do formularza ofertowego.
- 10.2 Podana cena ofertowa musi zawierać wszystkie koszty pośrednie i bezpośrednie jakie poniesie Wykonawca w celu prawidłowego i terminowego wykonania całości zamówienia. a także podatek VAT od towarów i usług.
- 10.3 Cena ofertowa musi być wyrażona w złotych polskich z dokładnością do dwóch miejsc po przecinku. W złotych polskich będą prowadzone rozliczenia między stronami.
- 10.4 Przy obliczaniu ceny należy kierować się treścią art. 41 ust. 12 w zw. z ust. 12a ustawy o podatku od towarów i usług.
- 10.5 Jeżeli złożono ofertę, której wybór prowadziłby do powstania u Zamawiającego obowiązku podatkowego zgodnie z przepisami o podatku od towarów i usług, Zamawiający w celu oceny takiej oferty dolicza do przedstawionej w niej ceny podatek od towarów i usług, który miałby obowiązek rozliczyć zgodnie z tymi przepisami. Wykonawca, składając ofertę, informuje Zamawiającego, czy wybór oferty będzie prowadzić do powstania u Zamawiającego obowiązku podatkowego, wskazując nazwę (rodzaj) towaru lub usługi, których dostawa lub świadczenie będzie prowadzić do jego powstania, oraz wskazując ich wartość bez kwoty podatku.



## 11. WYMAGANIA DOTYCZĄCE WADIUM

- 11.1 Wykonawca, który składa ofertę jest zobowiązany do wniesienia wadium w wysokości: **7 500,00 zł.**
- 11.2 Wadium musi być wniesione przed upływem terminu składania ofert w jednej lub kilku następujących formach, w zależności od wyboru Wykonawcy:
- 1) w pieniądzu, przelewem na rachunek bankowy: **35 1030 1247 0000 0000 4772 4198.**
  - 2) poręczeniach bankowych lub poręczeniach spółdzielczej kasy oszczędnościowo-kredytowej, z tym że poręczenie kasy jest zawsze poręczeniem pieniężnym;
  - 3) gwarancjach bankowych;
  - 4) gwarancjach ubezpieczeniowych;
  - 5) poręczeniach udzielanych przez podmioty, o których mowa w art. 6b ust. 5 pkt 2 ustawy z dnia 9 listopada 2000 r. o utworzeniu Polskiej Agencji Rozwoju Przedsiębiorczości (Dz. U. z 2014 r. poz. 1804 oraz z 2015 r. poz. 978 i 1240).
- 11.3 Wadium wnoszone w formie poręczeń lub gwarancji:
- 1) powinno być złożone w oryginale w oddzielnym opakowaniu (niezłączone z ofertą) i musi obejmować cały okres związania ofertą;
  - 2) powinno być wystawione na Zamawiającego;
  - 3) koniecznym jest, aby gwarancja lub poręczenie obejmowały odpowiedzialność za wszystkie przypadki powodujące utratę wadium przez Wykonawcę, określone w art. 46 ust. 4a i 5 Ustawy. Wadium to musi być bezwarunkowe, realizowane na pierwsze żądanie Zamawiającego.

Wadium wniesione w pieniądzu przelewem na rachunek bankowy musi wpłynąć na wskazany w pkt. 11.2. ppkt 1) rachunek bankowy Zamawiającego, najpóźniej przed upływem terminu składania ofert.

## 12. MIEJSCE ORAZ TERMIN SKŁADANIA I OTWARCIA OFERT

- 12.1 Termin składania ofert: nie później, niż **do dnia 03.10.2019 r. do godz. 9:00**  
Miejscem składania ofert jest **Uniwersytet Medyczny im. Karola Marcinkowskiego**  
**Dział Zamówień Publicznych 61-701 Poznań, ul. Fredry 10, numer pokoju: pok. 113, 114 – I piętro.**
- 12.2. Otwarcie złożonych ofert nastąpi w dniu **03.10.2019 r. o godz. 9:10** w siedzibie Zamawiającego - **Uniwersytet Medyczny im. Karola Marcinkowskiego, Dział zamówień Publicznych 61-701 Poznań, ul: Fredry 10, pok. 113,114 - I piętro.**
- 12.3. Otwarcie ofert jest jawne. Zamawiający niezwłocznie zwraca ofertę, która została złożona po terminie.

## 13. TERMIN ZWIĄZANIA OFERTĄ

Termin związania ofertą wynosi **30** dni. Bieg terminu związania ofertą rozpoczyna się wraz z upływem terminu składania ofert.

## 14. KRYTERIA WYBORU OFERTY

- 14.1 Przy dokonywaniu wyboru oferty Zamawiający stosować będzie następujące kryteria:
- 1) **Cena - 60%**
  - 2) **Gwarancja - 40%**

Ilość punktów dla każdej ocenianej oferty, zostanie wyliczona wg następującego wzoru:

1) **Kryterium „Cena”**

$$PC_o = \frac{C_{\min}}{C_{\text{bad}}} \times 60$$

Gdzie:

$C_o$  – ilość punktów badanej oferty w kryterium cena za roboty brutto.

$C_{min}$  – cena za roboty (brutto) oferty najniższej spośród wszystkich badanych ofert.

$C_{bad}$  – cena za roboty (brutto) oferty badanej.

## 2) Kryterium „Gwarancja”

$$PG_o = \frac{G_{bad}}{G_{max}} \times 40$$

Gdzie:

$G_o$  – ilość punktów badanej oferty w kryterium gwarancji.

$G_{bad}$  – gwarancja oferty badanej podana w pełnych miesiącach.

$G_{max}$  – gwarancja maksymalna spośród wszystkich badanych ofert.

**UWAGA! Okres gwarancji należy podać w pełnych miesiącach! Gwarancja minimalna nie może być krótsza niż 36 m-cy. Podanie krótszego okresu będzie traktowane jako niezgodność oferty z SIWZ i będzie skutkowało jej odrzuceniem na podstawie art. 89 ust. 1 pkt 2 ustawy. Okres gwarancji dłuższy niż 60 m-cy, dla potrzeb obliczenia punktacji, będzie traktowany jako 60 m-cy. Do umowy przyjęty będzie okres gwarancji podany w ofercie. Brak wskazania w ofercie okresu gwarancji będzie traktowane, jako zaoferowanie 36 miesięcy gwarancji.**

Za najkorzystniejszą zostanie uznana oferta, która uzyska największą ilość punktów, wg wzoru:

$$P = PC + PG$$

gdzie: P – ilość punktów uzyskanych przez ofertę.

## 15. INFORMACJE O FORMALNOŚCIACH, JAKICH NALEŻY DOPEŁNIĆ PO WYBORZE OFERTY W CELU ZAWARCIA UMOWY.

15.1 Wykonawca, którego oferta zostanie uznana za najkorzystniejszą, zobowiązany będzie, po uprawomocnienia się decyzji o wyborze jego oferty, a **przed podpisaniem umowy (najpóźniej w dniu jej podpisania)**, przedłożyć Zamawiającemu:

- 1) **umowę podmiotów wspólnie ubiegających się o udzielenie zamówienia** stwierdzającą solidarną odpowiedzialność wszystkich Wykonawców za realizację zamówienia oraz zawierającą upoważnienie dla jednego z Wykonawców do składania i przyjmowania oświadczeń wobec Zamawiającego w imieniu wszystkich Wykonawców, a także do otrzymywania należnych płatności (o ile nie została przedłożona wraz z ofertą);
- 2) **dowód wniesienia zabezpieczenia należytego wykonania umowy**, o którym mowa w pkt. 16 SIWZ.

15.2 O terminie złożenia dokumentów, o których mowa powyżej, Zamawiający powiadomi Wykonawcę odrębnym pismem.

15.3 Umowa zostanie zawarta zgodnie ze wzorem stanowiącym załącznik nr 3 do SIWZ.

## 16. ZABEZPIECZENIE NALEŻYTEGO WYKONANIA UMOWY

16.1 Zamawiający wymaga wniesienia przed podpisaniem umowy zabezpieczenia należytego wykonania umowy w wysokości **10 %** ceny brutto podanej w ofercie.

16.2 Zabezpieczenie może być wnoszone według wyboru wykonawcy w jednej lub w kilku następujących formach:

- 1) pieniądzu - przelewem na rachunek bankowy: **35 1030 1247 0000 0000 4772 4198**.
- 2) poręczeniach bankowych lub poręczeniach spółdzielczej kasy oszczędnościowo-kredytowej, z tym że zobowiązanie kasy jest zawsze zobowiązaniem pieniężnym;

- 3) gwarancjach bankowych;
  - 4) gwarancjach ubezpieczeniowych;
  - 5) poręczeniach udzielanych przez podmioty, o których mowa w art. 6b ust. 5 pkt 2 ustawy z dnia 9 listopada 2000 r. o utworzeniu Polskiej Agencji Rozwoju Przedsiębiorczości.
- 16.3 Treść gwarancji/poręczenia powinna zawierać:
- 1) oświadczenie poręczyciela lub gwaranta o zapłacie kwoty poręczonej lub gwarantowanej, stanowiącej zabezpieczenie wykonania, bezwarunkowo, po otrzymaniu pierwszego wezwania na piśmie od Zamawiającego stwierdzającego, że kwota jest mu należna. Gwarancja/poręczenie nie może uzależniać realizacji kwoty od konieczności dostarczenia przez Zamawiającego dodatkowych dokumentów lub oświadczeń na potwierdzenie tego, że kwota poręczona lub gwarantowana jest mu należna.
  - 2) postanowienie, iż żadna zmiana czy uzupełnienie lub inna modyfikacja warunków umowy, które mogą zostać przeprowadzone na podstawie tej umowy lub w jakichkolwiek dokumentach, jakie mogą zostać sporządzone między Zamawiającym, a Wykonawcą, nie uwalniają poręczyciela lub gwaranta od odpowiedzialności wynikającej z gwarancji lub poręczenia;
  - 3) oświadczenie, że poręczyciel lub gwarant zrzeka się obowiązku powiadomienia go o takiej zmianie uzupełnieniu, czy modyfikacji.
- 16.4 Zasady i terminy zwrotu zabezpieczenia określone zostały we wzorze umowy.

## 17. INFORMACJE DOTYCZĄCE OCHRONY DANYCH OSOBOWYCH

Zamawiający informuje, że zgodnie z art. 13 ust. 1 i 2 Rozporządzenia Parlamentu Europejskiego i Rady (UE) 2016/679 z dnia 27 kwietnia 2016 r. w sprawie ochrony osób fizycznych w związku z przetwarzaniem danych osobowych i w sprawie swobodnego przepływu takich danych oraz uchylenia dyrektywy 95/46/WE (ogólne rozporządzenie o ochronie danych) (Dz. Urz. UE L 119 z 04.05.2016, str. 1), dalej „RODO”:

- administratorem Pani/Pana danych osobowych jest *Uniwersytet Medyczny im. Karola Marcinkowskiego, ul. Fredry 10, 61-701 Poznań, tel. (61) 854-60-00, <http://ump.edu.pl>*;
- inspektorem ochrony danych osobowych w *Uniwersytecie Medycznym* jest mgr Renata Podlewska, e-mail: [abi.ump@ump.edu.pl](mailto:abi.ump@ump.edu.pl).
- Pani/Pana dane osobowe przetwarzane będą na podstawie art. 6 ust. 1 lit. c RODO w celu związanym z postępowaniem o udzielenie zamówienia publicznego dotyczącego **Adaptacji pomieszczenia na salki seminaryjne w budynku Centrum Biologii Medycznej w formule „zaprojektuj i wybuduj”**, numer postępowania **PN-71/19**, prowadzonym w trybie przetargu nieograniczonego;
- odbiorcami Pani/Pana danych osobowych będą osoby lub podmioty, którym udostępniona zostanie dokumentacja postępowania w oparciu o art. 8 oraz art. 96 ust. 3 ustawy z dnia 29 stycznia 2004 r. – Prawo zamówień publicznych (Dz. U. z 2018 r. poz. 1986 ze zm.), dalej „ustawa Pzp”;
- Pani/Pana dane osobowe będą przechowywane, zgodnie z art. 97 ust. 1 ustawy Pzp, przez okres 4 lat od dnia zakończenia postępowania o udzielenie zamówienia, a jeżeli czas trwania umowy przekracza 4 lata, okres przechowywania obejmuje cały czas trwania umowy;
- obowiązek podania przez Panią/Pana danych osobowych bezpośrednio Pani/Pana dotyczących jest wymogiem ustawowym określonym w przepisach ustawy Pzp, związanym z udziałem w postępowaniu o udzielenie zamówienia publicznego; konsekwencje niepodania określonych danych wynikają z ustawy Pzp;
- w odniesieniu do Pani/Pana danych osobowych decyzje nie będą podejmowane w sposób zautomatyzowany, stosowanie do art. 22 RODO;
- posiada Pani/Pan:
  - na podstawie art. 15 RODO prawo dostępu do danych osobowych Pani/Pana dotyczących;
  - na podstawie art. 16 RODO prawo do sprostowania Pani/Pana danych osobowych\*\*;

- na podstawie art. 18 RODO prawo żądania od administratora ograniczenia przetwarzania danych osobowych z zastrzeżeniem przypadków, o których mowa w art. 18 ust. 2 RODO \*\*\*;
- prawo do wniesienia skargi do Prezesa Urzędu Ochrony Danych Osobowych, gdy uzna Pani/Pan, że przetwarzanie danych osobowych Pani/Pana dotyczących narusza przepisy RODO;
- nie przysługuje Pani/Panu:
  - w związku z art. 17 ust. 3 lit. b, d lub e RODO prawo do usunięcia danych osobowych;
  - prawo do przenoszenia danych osobowych, o którym mowa w art. 20 RODO;
  - na podstawie art. 21 RODO prawo sprzeciwu, wobec przetwarzania danych osobowych, gdyż podstawą prawną przetwarzania Pani/Pana danych osobowych jest art. 6 ust. 1 lit. c RODO.

\* **Wyjaśnienie:** informacja w tym zakresie jest wymagana, jeżeli w odniesieniu do danego administratora lub podmiotu przetwarzającego istnieje obowiązek wyznaczenia inspektora ochrony danych osobowych.

\*\* **Wyjaśnienie:** skorzystanie z prawa do sprostowania nie może skutkować zmianą wyniku postępowania o udzielenie zamówienia publicznego ani zmianą postanowień umowy w zakresie niezgodnym z ustawą Pzp oraz nie może naruszać integralności protokołu oraz jego załączników.

\*\*\* **Wyjaśnienie:** prawo do ograniczenia przetwarzania nie ma zastosowania w odniesieniu do przechowywania, w celu zapewnienia korzystania ze środków ochrony prawnej lub w celu ochrony praw innej osoby fizycznej lub prawnej, lub z uwagi na ważne względy interesu publicznego Unii Europejskiej lub państwa członkowskiego.

## 18. POUCZENIE O ŚRODKACH OCHRONY PRAWNEJ

Wykonawcom oraz innemu podmiotowi, jeżeli ma lub miał interes prawny w uzyskaniu danego zamówienia oraz poniósł lub może ponieść szkodę w wyniku naruszenia przez Zamawiającego przepisów ustawy Prawo zamówień publicznych, przysługują środki ochrony prawnej określone przepisami niniejszej ustawy (Dział VI Ustawy).

## 19. INFORMACJE KOŃCOWE

Do spraw nieuregulowanych w SIWZ mają zastosowanie przepisy Ustawy.

### Załączniki:

1. Szczegółowy opis przedmiotu zamówienia.
2. Formularz ofertowy
  - 2A. Wzór oświadczenia dotyczącego przesłanek wykluczenia z postępowania.
  - 2B. Wzór oświadczenia dotyczącego spełniania warunków udziału w postępowaniu.
3. Projekt umowy z załącznikami:
  - zał. 1 – szczegółowy opis przedmiotu zamówienia
  - zał. 2 – tabela materiałów istotnych dla Zamawiającego
  - zał. 3 – wytyczne i instrukcje przygotowania dokumentacji powykonawczej
  - zał. 4 – karta gwarancyjna – wzór
4. Wykaz robót budowlanych – wzór



UNIwersytet Medyczny im. Karola Marcinkowskiego w Poznaniu

Dział Inwestycyjno-Techniczny

ul. Rokietnicka 7  
60-806 Poznań

tel.: 61 845-26-50  
email: ditum@ump.edu.pl

---

Załącznik do SIWZ  
Załącznik nr 1 do umowy

**Adaptacja pomieszczenia na salki seminaryjne w budynku  
Centrum Biologii Medycznej**

**„Zaprojektuj i wybuduj”**

**SZCZEGÓŁOWY OPIS PRZEDMIOTU ZAMÓWIENIA**

Opracował:  
Dział Inwestycyjno-Techniczny UMP

Poznań, lipiec 2019 r.

## **1. Informacje ogólne**

- Zamawiający przeznacza na wykonanie robót budowlano-instalacyjnych „zaprojektuj i wybuduj” okres 150 dni kalendarzowych od dnia zawarcia umowy,
- Lokalizacja robót w obiekcie: 3. piętro budynku Centrum Biologii Medycznej przy ul. Rokietnickiej 8 w Poznaniu,
- Wszelkie roboty ulegające zakryciu muszą być z wyprzedzeniem zgłoszone i odebrane przez Inspektora nadzoru właściwej branży przed zakryciem. Niezachowanie powyższego może skutkować nakazem dokonania odkrycia zakrytych robót lub instalacji na koszt Wykonawcy,
- Warunkiem ostatecznego odbioru robót jest wykonanie przez Wykonawcę dokumentacji powykonawczej,
- Wzór i ilość dokumentacji powykonawczej należy dostarczyć zgodnie z załącznikiem do SIWZ i umowy.
- Przekazanie pomieszczeń do remontu oraz odbioru nastąpią protokolarnie, w obecności przedstawiciela Wykonawcy, inspektora nadzoru oraz przedstawiciela Użytkownika,
- Obowiązkiem Wykonawcy jest zabezpieczenie wejścia/wyjścia z pomieszczeń w sposób zapobiegający przedostawaniu się jakichkolwiek pyłów/gruzu/zanieczyszczeń/materiałów budowlanych poza obszar pomieszczeń,
- Wykonawca zobowiązany jest zgłosić inspektorowi nadzoru i użytkownikowi zauważone podczas przekazania pomieszczeń usterki i uszkodzenia i żądać wpisania ich do protokołu,
- Wszelkie zauważone podczas prac remontowych i po ich zakończeniu usterki i uszkodzenia, co do których będzie zachodziło podejrzenie powstania w wyniku działalności Wykonawcy, a nie wpisane wcześniej do protokołu przekazania pomieszczeń, Wykonawca będzie zobowiązany naprawić na swój koszt,
- Pracownicy Wykonawcy zobowiązani są do przebywania jedynie w pomieszczeniach, których wcześniej nastąpiło protokolarne przekazanie, dostęp do pozostałych pomieszczeń tylko za zgodą Użytkownika na podstawie osobnych uzgodnień,
- Ze względu na prace prowadzone w czynnym obiekcie administracji publicznej, należy bezwzględnie przestrzegać wszelkich przepisów sanitarnych i BHP, a wszelkie nieczystości powstałe poza remontowanymi pomieszczeniami muszą być natychmiast usuwane,
- **UWAGA: Ze względu na termin robót przypadający na okres roku akademickiego, zachodzi konieczność uzgadniania na bieżąco przez Wykonawcę harmonogramu prac z Użytkownikami pomieszczeń znajdujących się w zasięgu oddziaływania robót. Równocześnie, wszelkie prace powodujące hałas lub drgania (np. rozbiórki, wiercenie) należy wykonywać wyłącznie w dni weekendowe, tj. soboty i niedziele,**
- Należy ściśle przestrzegać trasy transportu materiałów budowlanych oraz śmieci i gruzu, wyznaczonej przez Zamawiającego,
- Wykonawca zobowiązany jest każdorazowo weryfikować czy realizacja prac nie będzie wpływać negatywnie na prowadzone w przyległych pomieszczeniach zajęcia i badania, a w razie konieczności dopasować harmonogram i godziny pracy do oczekiwań Użytkowników przyległych pomieszczeń,
- Wykonawca zobowiązany jest stosować materiały, do których producent posiada odpowiednie dokumenty wymagane na podstawie Rozporządzenia Parlamentu Europejskiego i Rady UE nr 305/2011 z dnia 9 marca 2011r. ustanawiającego zharmonizowane warunki wprowadzania do obrotu wyrobów budowlanych i uchylającego dyrektywę Rady 89/106/EWG oraz Rozporządzenia Ministra Infrastruktury i Budownictwa z dnia 17 listopada 2016r. w sprawie sposobu deklarowania właściwości użytkowych wyrobów budowlanych oraz sposobu znakowania ich znakiem budowlanym,
- Wyposażenie meblowe stanowi przedmiot zamówienia,

## **2. Spis rysunków:**

- Rys. 1. Roboty rozbiórkowe,
- Rys. 2. Roboty budowlane
- Rys. 3. Rzut sufitów
- Rys. 4. Instalacja elektryczna, siła, LAN, AV
- Rys. 5. Instalacja elektryczna oświetlenie
- Rys. 6. Instalacja C.O.
- Rys. 7. Wytyczne dla instalacji wentylacyjnej
- Rys. 8. Wytyczne dla instalacji C.T.
- Rys. 9. Wytyczne dla instalacji W.L.
- Rys. 10. Wytyczne dla instalacji wod.-kan.

## **3. Zakres prac projektowych:**

Zamawiający nie wymaga od Wykonawcy projektu obejmującego wszystkie branże. Część robót nie wymaga dokumentacji projektowej i należy ją wykonać zgodnie z opisem zawartym w rozdziale 4 i załączonymi rysunkami. Zakres dokumentacji projektowej opisano w niniejszym rozdziale poniżej.

### **3.1. Kwestie formalne**

- projekt powinien składać się z części opisowej i rysunkowej,
- projekt powinien mieć charakter projektu wykonawczego i zawierać wszystkie niezbędne i optymalne rozwiązania użytkowe, instalacyjne i materiałowe,
- projekt musi być podpisany przez projektantów odpowiedniej specjalności, posiadających uprawnienia budowlane do projektowania w odpowiedniej specjalności i zawierać oświadczenie wszystkich projektantów o sporządzeniu projektu zgodnie z obowiązującymi przepisami, zasadami wiedzy technicznej i normami,
- do projektu należy dołączyć kopie dokumentów potwierdzających posiadanie przez projektantów odpowiednich uprawnień oraz przynależność do właściwej izby samorządu zawodowego,
- jeżeli właściwy inspektor nadzoru nie wskaże inaczej, Wykonawca upoważniony jest do prowadzenia robót budowlano-instalacyjnych w zakresie objętym pracami projektowymi dopiero po uzyskaniu akceptacji przez Zamawiającego przedłożonego kompleksowego (wszystkich wskazanych przez Zamawiającego branż) projektu wykonawczego. Niezachowanie powyższego może skutkować nakazem rozbiórki.

### **3.2. Zakres projektu – branża konstrukcyjno-budowlana**

- zakres obejmujący projekt podkonstrukcji pod urządzenia wentylacyjne oraz weryfikację nośności stropów pod ten urządzenie,

### **3.3. Zakres projektu – branża sanitarna**

W zakresie branży sanitarnej należy przewidzieć wykonanie projektu wykonawczego dla instalacji C.O. grzejnikowej, wod-kan dla toalet oraz wentylacji mechanicznej wraz z ciepłem technologicznym i wodą lodową. Projekty muszą być skoordynowane z branżą budowlaną i elektryczną.

#### **3.3.1. Instalacja C.O.**

W obszarze podlegającym remontowi znajduje się instalacja z rur PEX/Al o średnicy 16x2,0 prowadzona w posadzce, zasilająca jeden grzejnik płytowy CV22-600/1200. Główna instalacja C.O. z rur PEX/Al. o średnicy 32x3,0 zasilająca tę część piętra prowadzona jest również w posadzce na korytarzu głównym, na wprost istniejących drzwi do remontowanego obszaru, zgodnie z rysunkiem nr 6.

W zakresie projektu wykonawczego należy zaprojektować instalację ogrzewczą dla zapewnienia komfortu cieplnego dla trzech sal wykładowych oraz toalet w standardzie istniejącej instalacji (rodzaj materiałów, rurociągi, grzejniki, armatura), poprzez włączenie w istniejącą instalację zgodnie z rysunkiem nr 6, określającym „miejsce wpięcia nowej instalacji C.O.” Miejsce prowadzenia nowej instalacji przyjąć zgodnie z wytycznymi zawartymi w części rysunkowej w pasie 30cm od ścian zewnętrznych

Dla zimy projektową temperaturę zewnętrzną i średnią roczną temperaturę zewnętrzną dla II strefy klimatycznej przyjąć zgodnie z załącznikiem krajowym NBI do normy PN-EN-12831:

ZIMA

- zima	II Strefa Klimatyczna
- projektowa temperatura zewnętrzna	$\theta_e = -18^{\circ}\text{C}$
- średnia roczna temperatura zewnętrzna	$\theta_{m,e} = 7,9^{\circ}\text{C}$ .

Projektowe temperatury wewnętrzne dla zimy przyjąć zgodnie z załącznikiem krajowym NB2 do normy PN-EN-12831.

- toalety -  $24^{\circ}\text{C}$
- sale wykładowe –  $20^{\circ}\text{C}$

### 3.3.2. Instalacja wentylacyjna.

#### 3.2.2.1. Dane ogólne

W zakresie projektu wykonawczego dla remontowanego obszaru należy zaprojektować wentylację nawiewno-wywiewną mechaniczną poprzez zastosowanie centrali wentylacyjnej nawiewno-wywiewnej, z toalet wywiewną mechaniczną z zastosowaniem wentylatora wyciągowego. Projektowana instalacja wentylacyjna będzie miała na celu dostarczenie wymaganej ilości powietrza świeżego przy jednoczesnym usuwaniu powietrza zanieczyszczonego.

Parametry powietrza zewnętrznego przyjąć zgodnie z Polską Normą PN-82/B-02430, „Wentylacja i klimatyzacja. Parametry obliczeniowe powietrza zewnętrznego:

ZIMA

- temperatura obliczeniowa  $t_z = -18^{\circ}\text{C}$
- wilgotność względna  $j = 100\%$

LATO

- temperatura obliczeniowa  $t_z = 32^{\circ}\text{C}$
- wilgotność względna  $j = 45\%$

Dla sal wykładowych przyjąć następującą ilość osób:

- Sala seminaryjna 1 – 31 osób
- Sala seminaryjna 2 – 31 osób
- Sala seminaryjna 3 – 41 osób

#### 3.2.2.2. Zasada pracy centrali wentylacyjnej:

- dla zimy – dostarczenie do pomieszczeń wymaganej ilości powietrza świeżego, maksymalną ilość powietrza świeżego równą ilości powietrza na potrzeby higieniczne. Powietrze zewnętrzne, po przejściu przez wymienniki ciepła w centrali wentylacyjnej, będzie dogrzewane poprzez nagrzewnice wodną centrali wentylacyjnej (instalacja c.t.) do docelowej temperatury nawiewu. Utrzymanie wymaganej temperatury w pomieszczeniach zapewni instalacja c.o.



- dla lata – powietrze zewnętrzne w okresie lata będzie schładzane za pomocą chłodnicy wodnej w celu schłodzenia nawiewanego powietrza i częściowego odebrania zysków ciepła w pomieszczeniach. Zakłada się maksymalną ilość powietrza świeżego równą ilości powietrza higienicznego, nawiewanego do pomieszczeń.

### 3.2.2.3. Wytyczne dla centrali wentylacyjnej:

- sterowanie siłownikami przepustnic powietrza,
- pomiar różnicy ciśnień na filtrach i sygnalizacja przekroczenia max dopuszczalnej straty,
- sterowanie obrotami wymienników obrotowych,
- sterowanie przepustnicami komór mieszania,
- kontrola pracy wentylatorów,
- płynne sterowanie obrotami silników wentylatorów w granicach częstotliwości nie przekraczającej 60Hz,
- zabezpieczenie przeciwzamrożeniowe nagrzewnic,
- sterowanie siłownikami zaworów na rurociągach doprowadzających ciepło,
- sterowanie siłownikami zaworów na rurociągach doprowadzających chłód,
- centrala wentylacyjna wyposażona będzie w układ recyrkulacji celem pracy nocnej z minimalną ilością powietrza świeżego. Udział powietrza świeżego w czasie pracy nocnej wynosi 15%,
- W przypadku wystąpienia pożaru wyłączanie centrali wentylacyjnej oraz wentylatora wyciągowego w strefie pożarowej, w których wystąpił pożar oraz te, których kanały prowadzone są przez strefę w której wystąpił pożar, w których na granicy stref zastosowano klapy ppoż.

Regulatory central będą umieszczone w szafach zlokalizowanych w szafce zasilającą sterującą zlokalizowaną przy centrali. Sterowniki muszą być wyposażone w 3 poziomy zabezpieczeń obsługowych (użytkownik, obsługa, serwis) – możliwości regulacyjne dla poszczególnych poziomów Wykonawca ustali z Inwestorem na etapie dostawy i montażu sterowników. Należy zaprojektować sterowniki swobodnie programowalne wg standardu, który Inwestor posiada w budynku przy innych centralach wentylacyjnych.

- centrala będzie dostarczona z własną automatyką, umożliwiającą podłączenie do systemu BMS poprzez kartę komunikacji ModBus IP.
- nawiew powietrza do pomieszczeń poprzez filtry minimum EU-4.
- centrala powinna być posadowiona na konstrukcji stalowej kotwionej do stropu w pomieszczeniu nr 4002, będącym przyległym do obszaru remontu (pomieszczenie nr 4005), ale znajdującym się w innej strefie pożarowej.
- przewód świeżego powietrza do centrali podłączyć do istniejącej czerpni elewacyjnej poprzez istniejącą komorę kurzową wg lokalizacji na rysunku nr 7.
- wyrzut powietrza brudnego z centrali poprzez projektowane wyrzutnie dachowe,

### 3.2.2.4. Wytyczne dla instalacji wentylacyjnej:

- rozprowadzenie instalacji należy przewidzieć w przestrzeni ponad sufitem podwieszanym,
- kanały wentylacyjne projektować w klasie szczelności B o przekroju prostokątny i okrągłym z blachy ocynkowanej,
- przewody prostokątne łączyć poprzez kołnierz, pomiędzy kołnierzami stosować taśmę uszczelniającą,
- przewody okrągłe łączyć za pomocą połączeń wtykowych (mufa, nypel),
- połączenia elementów nawiewnych i wyciągowych poprzez przewody elastyczne w izolacji o długości max. 1,5m,
- podwieszenie kanałów poprzez systemowe zawiesia z przekładką z gumy,

- nawiew i wywiew do pomieszczeń następować będzie, za pomocą nawiewników anemostatycznych ze skrzynką rozprężną oraz zawory wentylacyjne w toalecie,
- lokalizację elementów montowanych na suficie podwieszanym skoordynować z branżą elektryczną,
- izolowanie przewodów wentylacyjnych zgodnie z wymaganiami zawartymi w Załączniku nr 2 do Rozporządzenia Ministra Infrastruktury z dnia 3.07.2003 i aktualizacją z dnia 6.11.2008. (Dz.U. Nr 201 poz.1238).
- każdy nawiewnik i wywiewnik wyposażony będzie w przepustnicę.
- na przejściach kanałów wentylacyjnych przez ściany oddzielenia pożarowego przewidziano klapy p.poż. o odporności równej odporności ogniowej ściany. Klapy wyposażone w wyzwalacz topikowy oraz siłownik 24V,
- dla wyciągów z toalet zaprojektować wentylator wyciągowy kanałowy, praca wentylatora uzależniona od pracy centrali,
- dopuszczalny poziom dźwięku A hałasu przenikającego do pomieszczenia od wszystkich źródeł hałasu łącznie nie może przekraczać dopuszczalnych wartości jak dla sal wykładowych, tj.:  $L_{Aeq} = 40$  dB.
- w celu uzyskania wymaganych parametrów akustycznych projektować tłumiki hałasu,
- kanały nawiewne i wyciągowe wewnątrz budynku izolować wełną w płaszczu aluminiowym o grubości 40mm.
- na wykonanej instalacji przewidzieć znakowanie instalacji, informujące o linii wentylacyjnej i kierunku przepływu powietrza,
- pomiędzy zmontowanymi kanałami stosować połączenia wyrównawcze w celu zachowania ciągłości potencjału,
- rozdział powietrza w poszczególnych pomieszczeniach realizować wg projektowanego bilansu powietrza

### 3.2.2.5. Wytyczne dla instalacji zasilającej nagrzewnice i chłodnice w centrali wentylacyjnej.

- instalacja zasilająca nagrzewnicę pracuje na parametrach wody tz/tp=80/60°C,
- instalacja zasilająca chłodnicę pracuje na parametrach wody tz/tp=7/12°C,
- instalację wykonać z rur stalowych bez szwu wg PN 74219,
- włączenie w istniejącą instalację należy wykonać wg wskazać na rysunku nr: 8 i 9.
- należy wykonać schemat połączeń modułów pompowo-regulacyjnych do nagrzewnicy i chłodnicy wraz z zestawieniem dobranych elementów.
- rurociągi izolować zgodnie z Rozporządzeniem Ministra Infrastruktury z dnia 6 listopada 2008 r. Rurociągi CT wełną mineralną w otulinie płaszczu aluminiowego, rurociągi WL otulinami kauczukowymi łączonymi poprzez klejenie łącznie z armaturą i zawieszami,
- rurociągi podwiesić za pomocą systemowych zawiesi instalacyjnych z przekładką gumową,
- wszystkie połączenia z armaturą i urządzeniami wykonać jako rozłączne (śrubunki kołnierze).
- w najniższych punktach instalacji stosować zawory spustowe z korkiem, w najwyższych punktach stosować odpowietrzniki automatyczne z zaworami kulowymi.
- przy przejściach instalacji przez przegrody oddzielenia pożarowego stosować systemowe uszczelnienia p.poż. o klasie odporności ogniowej przegrody,
- na wykonanej instalacji należy przewidzieć oznakowanie, informujące o rodzaju instalacji i kierunku przepływu medium.

### 3.3.3. Instalacja wod-kan.

#### 3.3.3.1. Dane ogólne

W remontowanym obszarze powstanie toaleta, składająca się z przedsionka, w którym zlokalizowane będą dwie umywalki i dwie kabiny z muszlami wc.

W zakresie projektu będzie doprowadzenie instalacji wody zimnej, ciepłej i cyrkulacyjnej oraz kanalizacji sanitarnej wraz z odpowietrzeniem do przyborów sanitarnych.

Ze względu na brak instalacji wod-kan w remontowanym obszarze należy je doprojektować poprzez wpięcie do istniejącej instalacji na niższym piętrze wg wytycznych w części rysunkowej (rysunek nr: 10)

#### 3.3.3.2. Wytyczne dla instalacji:

- instalacje wodne rozprowadzające nad sufitami projektować z polipropylenu z wkładką aluminiową, łączonych przez zgrzewanie w izolacji z wełny mineralnej w płaszczu aluminiowym.
- przewody rozprowadzające w miarę możliwości prowadzić w przestrzeniach ogólnodostępnych nad sufitem podwieszanym oraz w zabudowach ściennych,
- rury montować do ścian i sufitów za pomocą tylkowych zawiesi,
- przewody wody ciepłej i cyrkulacyjnej należy izolować termicznie, wody zimnej antyroszeniowo a kanalizacji akustycznie,
- grubość izolacji termicznej rur powinna być zgodna z tabelą 1.5 załącznika nr 2 rozporządzenia „W sprawie warunków technicznych, jakim powinny odpowiadać budynki i ich usytuowanie” (Dz. U. 2008 Nr 201 poz. 1238),
- bezpośrednio przed podejściem do pomieszczenia toalety przewidzieć zawory odcinające oraz termostatyczne zawory cyrkulacyjne na instalacjach wodnych,
- w celach serwisowych montować otwieralne rewizje dla armatury umieszczonej w zabudowach,
- należy przewidzieć próby szczelności,
- do montażu umywalk przewidzieć wzmocnienie w ścianach lub zastosować stelaże,
- jako armaturę stosować baterie jednouchwytowe mieszaczowe,
- umywalki o szerokości 50cm z półnogą, muszle wc montować na stelażu,
- na wykonanej instalacji należy przewidzieć oznakowanie, informujące o rodzaju instalacji i kierunku przepływu medium.

### **3.4. Zakres projektu – branża elektryczna:**

Roboty elektryczne silno- i słaboprądowe należy wykonać w oparciu o wytyczne stanowiące podstawę do wykonania projektu wykonawczego w zakresie:

- siły
- oświetlenia
- sieć strukturalna
- SSP
- audio-video
- automatyka

Projekty należy uzgodnić z Zamawiającym oraz uzyskać akceptację. Zamawiający dopuszcza rozpoczęcie robót przed ostatecznym wydaniem projektów branżowych pod warunkiem szczegółowego omówienia na spotkaniu roboczym wszystkich proponowanych rozwiązań.

#### 3.4.1. Instalacja siłowa i trasy kablowe.

Na potrzeby adaptowanego obszaru należy zaprojektować rozdzielnicę napięcia gwarantowanego - gniazda komputerowe oraz ogólnego przeznaczenia.

Rozdzielnicę napięcia gwarantowanego należy oznaczyć TG-A3 oraz zlokalizować w szachcie teletechnicznym na poziomie +3, Hall A12 ( przy klatce schodowej). Zasilanie z istniejącej rozdzielniczy TG-A2 zlokalizowanej w szachcie teletechnicznym na poziomie +2, zgodnie ze schematem zasilania budynku. Wyposażenie przyjąć odpowiednio do zasilanych odbiorników, w standardzie zgodnym z rozdzielnicą TG-A2.

Rozdzielnicę napięć ogólnych należy oznaczyć TB XIII-3. Lokalizacja na poziomie +3, w komunikacji C43 przy rozdzielnicy TB XIII. Zasilanie z istniejącej rozdzielnicy TB XIII. W przypadku braku mocy lub miejsca na rozbudowę, należy przyjąć możliwość przebudowy rozdzielnicy TB XIII-2 z dostosowaniem do nowych odbiorów lub w ostateczności nową linię zasilającą z rozdzielni głównej RG" A". Rozdzielnica napięć ogólnych zasilac będzie wszystkie odbiory w tym zasilanie odrębnej rozdzielnicy automatyki centrali wentylacyjnej, nagrzewnic kanałowych, wentylatorów wyciągowych itd. z wyłączeniem komputerowych.

W opracowaniu projektowym wymagany jest bilans mocy.

W rozdzielnicach należy przyjąć min 30% rezerwy. Wszystkie odpływy wyprowadzone na listwę przyłączeniową. Rozdzielnica metalowa, zamykana na klucz. Standard wyposażenia zgodny z istniejącym.

Gniazda 230V oraz wszystkie inne odbiory, w tym również puszkę rozgałęźną oznaczyć w systemie adresowym. Standard gniazd zgodny z istniejącym. Rozmieszczenie wg rzutu Instalacja siły. Podział na obwody wg pomieszczeń. Puszka podłogowa w Salce seminarnej 3 metalowa.

W zakres wchodzi rozbudowa tras kablowych z podziałem na silno- i słaboprądowe. Należy przyjąć, że trasa wymagana jest od rozdzielnic z uwzględnieniem istniejących odcinków, aż do końca projektowanego korytarza. Na potrzeby automatyki zaprojektować trasy kablów wg potrzeb. Trasy wykonać w standardzie istniejących rozwiązań. W celu uniknięcia kolizji, projekt musi być skoordynowany z elementami istniejącymi oraz projektowanymi dotyczącymi wszystkich branż.

Okablowanie należy prowadzić w trasach kablowych, a poza trasą w rurach osłonowych sztywnych oraz karbowanych giętkich w ścianach G-K i przestrzeni międzysufitowej. Minimalna wytrzymałość rur karbowanych 320N. Istniejące okablowanie można wykorzystać, a pozostałe zbędne usunąć.

Wszystkie przejścia przez strefy pożarowe należy zabezpieczyć odpowiednio do klasy przegród.

#### 3.4.2. Instalacja oświetleniowa.

Instalację oświetleniową należy wykonać w oparciu Rys. Oświetlenie. Rysunek stanowi propozycję rozmieszczenia opraw i wskazuje wstępnie typ. Oprawy w technologii LED, temperatura barwowa 4000K. Ostateczny dobór należy wykonać po wykonaniu obliczeń. Przyjąć wymagane średnie natężenie zgodnie z normą, odpowiednio do typu pomieszczenia. Wyniki i symulacje załączyć do projektu.

Sterowanie lokalne, łącznikami lub czujki ruchu, podział na sekcje wg rys. Oświetlenie. Okablowanie oświetleniowe należy prowadzić na trasach kablowych, na stropie lub ścianach w rurkach elektroinstalacyjnych sztywnych i giętkich. Podejścia przewodów do opraw i osprzętu w rurkach giętkich. Oprawy oświetleniowe należy niezależnie podwiesić lub wzmocnić konstrukcję sufitów podwieszanych.

Oświetlenie awaryjne i ewakuacyjne w technologii LED, 1h, z autotestem, „na jasno”. Propozycję rozmieszczenia przedstawiono na rys. Oświetlenie. Ostateczny dobór po wykonaniu obliczeń, zgodnie z obowiązującą normą. Dobór piktogramów wg schematu ewakuacji budynku.

Istniejące okablowanie oświetleniowe po wcześniejszej aranżacji należy zlikwidować.

#### 3.4.3. Instalacja strukturalna.

Z głównego punktu dystrybucyjnego GPD A należy zaprojektować i wykonać okablowanie ułożone w istniejących trasach poziomych i pionowych, a w przypadku braku tras należy je doprojektować. GPD A posiada rezerwę miejsca, należy wbudować patchpanel 24-portowy kat. 6A. Okablowanie, gniazda kat. 6A. Gniazda LAN należy łączyć w zestawy z gniazdami silnoprądowymi, zgodnie z lokalizacją na rzutach. W każdej z sal należy wykonać gniazda dla punktów dostępowych WiFi. Punkty dostępowe w dostawie Zamawiającego.

#### 3.4.4. Instalacja Systemu Sygnalizacji Pożaru.

Budynek objęty jest całkowitą ochroną Systemu Sygnalizacji Pożaru. W adaptowanym obszarze należy wykonać czujki dla każdego pomieszczenia w dwóch warstwach. Wpięcie w istniejącą pętlę. Elementy systemu wentylacji takie jak klapy, centralę należy włączyć poprzez moduły wejść/wyjść do istniejącej infrastruktury. W alarmie II stopnia wszystkie wentylatory oraz centrala muszą zostać zatrzymane. Wyłączenie pożarowe centrali wykonać poprzez dedykowane wejście ppoż w automatyce centrali. Klapy ppoż należy przyjąć o parametrach technicznych zgodnych z istniejącymi. Zasilanie i sterowanie klap zaprojektować poprzez rozbudowę istniejącej rozdzielniczy RNO-III-A zlokalizowanej w szachcie teletechnicznym na poziomie +3 przy pom. Hall A12.

Zachować adresowanie elementów zgodnie ze standardem w budynku. Do wszystkich czujek musi być zapewniony dostęp serwisowy.

Projektowanie musi uwzględniać istniejący scenariusz pożarowy.

#### 3.4.5. Instalacja AV.

W każdej Sali należy wykonać podstawowy system zbudowany z:

- projektor ( dostawa Zamawiającego )
- uchwyt projektora
- głośniki ( 4szt./salę )
- wzmacniacz
- skaler

Wzmacniacz i skaler należy podwiesić pod katedrą. Okablowanie zasilająco-sterujące należy wyprowadzić do uchylnego mediaportu, wbudowanego w blat. Ekran stanowić będzie ściana projekcyjna, którą należy pomalować farbą umożliwiającą poprawne wyświetlanie obrazu.

Minimalne parametry techniczne sprzętu:

Lp.	Pozycja	Parametry techniczne AV
1	Uchwyt sufitowy projektora, uniwersalny regulowany	Montaż uchwyty : sufitowy. Udźwig: do 10 kg Regulacja wysokości : tak. Regulacja kąta nachylenia: tak.

2	Głośniki ściene	<p>Poza standardowymi systemami podwieszenia opcjonalnie nowy uchwyt X-Mount™, konstrukcja obudowy wykonana z solidnego ABS-u, uchwyty aluminiowe.</p> <p>Moc: 50 W / 20 V.</p> <p>Przetwornik wysokich częstotliwości: 0,75".</p> <p>Przetwornik niskich częstotliwości: 4".</p> <p>Pokrycie pionowe: 120 stopni.</p> <p>Poziom ciśnienia akustycznego (SPL): 87 dB.</p> <p>Pasma przenoszenia: 68 - 20000 Hz.</p> <p>Siatka ochronna: malowane proszkowo aluminium.</p> <p>Wymiary: 261 × 161 × 163 mm.</p> <p>Waga 2,8 kg.</p> <p>Kolor: czarny.</p> <p>Impedancja: 8 omów</p>
3	Wzmacniacz	<p>Wzmacniacz-mikser możeysterować 8-omowe zestawy, 4 wejścia mikrofonowe z wbudowanymi filtrami dla sygnału mowy, 4 wejścia liniowe oraz jedno wejście dla pilnych komunikatów / wejście telefoniczne. Wejście mikrofonowe 1 jest w założeniu głównym wejściem mikrofonowym. Gniazdo jack na froncie lub też przez gniazdo XLR3, DIN5 bądź Euroblock z tyłu.</p> <p>Moc: 125W.</p> <p>Strefy: 1.</p> <p>Wejścia: 4 mikrofonowe, 4 liniowe oraz jedno wejście dla pilnych komunikatów / wejście telefoniczne.</p> <p>Wyjścia: 50V/70V/100V/8 Ohm.</p> <p>Pasma przenoszenia: 40Hz-22kHz(±3dB).</p> <p>Stosunek S/N: &gt;95dB.</p> <p>Zasilanie: 230/115V AC lub 24V DC.</p> <p>Wymiary: 88x483x230.</p>
4	Skaler	<p>HDS-B51PS automatyczny, wieloformatowy, skalujący przełącznik z wejściami: 4x HDMI, 1x VGA, 1x analogowe audio stereo i wyjściami: 1x HDMI, 1x analogowe audio stereo, posiadający funkcję wyodrębnienia sygnału audio. Posiada także port RS-232 oraz port USB do zdalnego zarządzania.</p> <p>Zgodność z HDMI2.0/1.4b, HDCP2.2/1.4.</p> <p>Wejścia: 4 x HDMI, 1 x VGA (YPbPr, CVBS).</p> <p>Rozdzielczości wejściowe do 4K UHD 4:4:4 @50/60.</p> <p>Rozdzielczości wyjściowe do 4K UHD 4:4:4 @50/60.</p> <p>Dwa tryby przełączania: automatyczny lub manualny.</p> <p>Zarządzanie EDID.</p> <p>Możliwość wyboru HDCP 1.4 a 2.0.</p> <p>Audio PCM 2CH.</p> <p>Zarządzenie poprzez przedni panel, pilot IR lub RS-232.</p> <p>Aktualizację poprzez USB.</p>

### 3.4.6. Automatyka.

W zakres wchodzi projekt oraz wykonanie instalacji automatyki wg wytycznych branży sanitarnej. Rozdzielnicę automatyki należy zlokalizować w pomieszczeniu wentylatorowni (Pom. tech. A02 ). Standard musi być zgodny obecną instalacją.

### 3.4.7. Pozostałe uwagi.

Wykonać ekwipotencjalizacje metalowych elementów budowlanych i instalacyjnych. Szybę wyrównania potencjałów należy podłączyć do istniejącej w budynku instalacji. W tym celu należy wykorzystać taśmę FeZn 30x4, zlokalizowaną w pomieszczeniu wentylatorowni (Pom. tech. A02).

Zamawiający wymaga złożenia kart materiałowych do akceptacji na:

- rozdzielnica wraz ze schematem warsztatowym
- oprawy oświetleniowe
- osprzęt elektryczny
- sprzęt audio-video

Projektant zobowiązany jest zweryfikować nowoprojektowane elementy instalacji sanitarnej na dachu, pod kątem ochrony odgromowej. Jeśli obecna instalacja nie zapewni dostatecznej ochrony, należy zaprojektować i wykonać dodatkowe zwody/iglice.

Wbudowanie w/w materiałów bez akceptacji zamawiającego jest wyłącznie na koszt i ryzyko wykonawcy.

## **4. Zakres robót budowlanych:**

### **4.1. Roboty rozbiórkowe**

- nacięcie i rozebranie posadzki z wykładziny PCW wraz z oczyszczeniem i wyrównaniem podłoża w następujących fragmentach pomieszczenia:
  - w miejscu projektowanych toalet,
  - pasek szerokości 30cm wzdłuż ściany okiennej w miejscu projektowanej instalacji podposadzkowej c.o.,
  - cokolik wys. 10cm po obwodzie pomieszczenia i wokół słupa (zgodnie z załączonym na rys. 1 detalem),
- rozbiórka, na fragmencie korytarza o pow. ok. 18,0m<sup>2</sup>, w miejscu wskazanym na rys. 1, podłogi z płytek ceramicznych 30x60cm wraz z podłożem składającym się z: podbetonu gr. 5,0cm, folii polietylenowej i izolacji akustycznej ze styropianu gr. 4,0cm (styropian wykorzystać do ponownego ułożenia),
- demontaż drzwi stalowych EI prowadzących do pomieszczenia,
- rozbiórka fragmentu ściany wejściowej do pomieszczenia (północnej) z betonu komórkowego gr. 24cm w miejscu projektowanej lokalizacji drzwi stalowych EI,
- rozbiórka podkładu betonowego gr.5,0cm w miejscu projektowanych toalet oraz w miejscu istniejących drzwi stalowych EI,
- rozbiórka izolacji akustycznej z płyt styropianowych gr. 4,0cm wraz z folią polietylenową w miejscu projektowanych toalet oraz w miejscu istniejących drzwi stalowych EI,
- rozbiórka nadproża nad istniejącymi drzwiami stalowymi EI,
- wyniesienie, wywóz i utylizacja wszystkich materiałów pochodzących z rozbiórki.

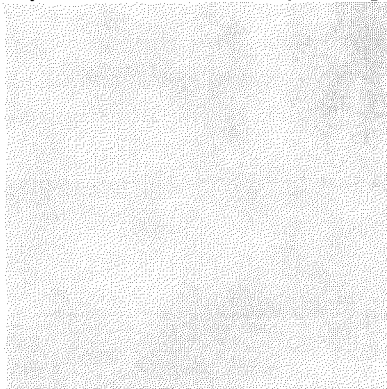
### **4.2. Roboty montażowe**

#### **4.2.1. Podłogi i posadzki**

##### **4.2.1.1. Toalety**

- izolacja akustyczna z płyt styropianowych gr. 2cm na powierzchni przewidzianej pod pomieszczenia sanitarne,
- izolacja z folii polietylenowej na powierzchni przewidzianej pod pomieszczenia sanitarne; folię układać z zakładem min. 20cm,

- podkład betonowy gr.5,0cm pod posadzkę z betonu min. C8/10 na powierzchni przewidzianej pod pomieszczenia sanitarne; w podkładzie należy ułożyć zbrojenie z siatki zgrzewanej o oczkach max. 15x15cm i średnicy prętów min. 2,0mm z zakładami min. 15cm lub alternatywnie zbrojenie rozproszone w ilości odpowiadającej ww. parametrom,
- uszczelnienie całej powierzchni podłogi w pomieszczeniach sanitarnych przy pomocy mikrozaprawy uszczelniającej na bazie cementu wraz z wykonaniem uszczelniającego cokolika o wys. 15cm przy równoczesnym zastosowaniu taśm uszczelniających we na styku podłoga-ściana,
- posadzki z płytek podłogowych o następujących parametrach:
  - płytki w gat. 1, współczynnik antypoślizgowości min. R10,
  - płytki w kolorystyce i deseniu zbliżonym do poniższego:



- listwy podłogowe progowe na wejściu do każdej z toalet,

#### **4.2.1.2. Salki seminaryjne oraz korytarz wewnętrzny**

- uzupełnienie podkładu betonowego w miejscach prowadzenia instalacji sanitarnych,
- wylewka samopoziomująca pod wykładzinę PCW, w miejscach uprzednio usuniętej wykładziny, wraz z gruntowaniem oraz z późniejszym szlifowaniem w salkach dydaktycznych i korytarzu,
- wykładzina PCW, w miejscach uprzednio usuniętej wykładziny, wraz z gruntowaniem, o następujących parametrach:
  - wykładzina obiektowa o grubości min. 2mm z warstwą ochronną PUR,
  - klasyfikacja użytkowa 34,
  - klasa ścieralności min. P,
  - antypoślizgowość min. R9,
  - kolorystyka do ustalenia z Użytkownikiem przed rozpoczęciem robót budowlanych,
  - spawanie złączy wykładziny sznurem PCW na gorąco,
- podklejenie wykładziny w poziomie na długości wyciętego cokołu,
- wzdłuż wszystkich ścian listwy ściennie przypodłogowe o następujących parametrach:
  - listwa MDF lakierowana, w kolorze białym,
  - przekrój prostokątny, fazowany na górnej krawędzi,
  - wysokość min. 10,0cm, grubość min. 1,0cm,
- listwy podłogowe progowe na wejściu do pomieszczenia,

#### **4.2.1.3. Korytarz przed pomieszczeniem**

- izolacja akustyczna z płyt styropianowych gr. 4cm (z demontażu) na powierzchni, na której płytki zostało uprzednio usunięte,
- izolacja z folii polietylenowej na powierzchni jw.; folię układać z zakładem min. 20cm,
- podkład betonowy gr.5,0cm pod posadzkę z betonu min. C8/10 na powierzchni jw.; w podkładzie należy ułożyć zbrojenie z siatki zgrzewanej o oczkach max. 15x15cm i



- średnicy prętów min. 2,0mm z zakładami min. 15cm lub alternatywnie zbrojenie rozproszone w ilości odpowiadającej ww. parametrom,
- posadzki z płytek podłogowych 30x60cm na powierzchni jw.; płytki należy dopasować wymiarem i kolorystyką do płytek istniejących (jak na załączonej fot.); dopuszcza się wykorzystanie płytek wcześniej zdemontowanych, po uprzednim ich oczyszczeniu z warstwy kleju, pod warunkiem braku uszkodzeń nawierzchni,

#### **4.2.2. Ściany**

##### **4.2.2.1. Toalety**

- ścianki gipsowo-kartonowe na pełnej wysokości pomieszczenia (wysokość od posadzki do stropodachu) o następujących parametrach:
  - ściany w oparciu o system jednego producenta,
  - ściana o łącznej gr. 125mm,
  - izolacyjność akustyczna ściany min. 50dB,
  - wewnątrz każdego rusztu (na pełnej wysokości) izolacja akustyczna z wełny mineralnej o grubości zależnej od systemu,
  - zewnętrzną powierzchnię z każdej strony stanowi płyta GKBI 12,5mm (ilość warstw zależna od systemu),
  - wzdłuż ściany (na podłodze i stropie pod profilami) ułożyć taśmę uszczelniającą do izolacji akustycznej),
  - łączenia płyt jednej ściany pokryć taśmą zbrojącą i gipsem szpachlowym, łączenia pomiędzy różnymi ścianami pokryć akrylem,
  - w miejscu projektowanych stelaży dla misek ustępowych, ruszt odsunąć od ściany i obudować jednostronnie,
  - w miejscu projektowanych umywalek, ściankę wzmocnić za pomocą płyty OSB,
- okładzina ścian z płytek do wysokości sufitu podwieszanego, o następujących parametrach:
  - płytki w gat. 1,
  - płytki w kolorystyce i deseni jak dla płytek podłogowych:

##### **4.2.2.2. Salki seminaryjne oraz korytarz wewnętrzny**

- ścianki gipsowo-kartonowe na pełnej wysokości pomieszczenia (wysokość od posadzki do stropodachu) o następujących parametrach:
  - ściany w oparciu o system jednego producenta,
  - ściana o łącznej gr. 125mm,
  - izolacyjność akustyczna ściany min. 50dB,
  - wewnątrz każdego rusztu (na pełnej wysokości) izolacja akustyczna z wełny mineralnej o grubości zależnej od systemu,
  - zewnętrzną powierzchnię z każdej strony stanowi płyta GK 12,5mm (ilość warstw zależna od systemu),
  - wzdłuż ściany (na podłodze i stropie pod profilami) ułożyć taśmę uszczelniającą do izolacji akustycznej),
  - łączenia płyt jednej ściany pokryć taśmą zbrojącą i gipsem szpachlowym, łączenia pomiędzy różnymi ścianami pokryć akrylem,
- szpachlowanie ścian w postaci podwójnej warstwy gładzi gipsowej do wysokości projektowanych sufitów podwieszanych
- gruntowanie i malowanie ścian farbami lateksowymi w kolorze białym,

##### **4.2.2.3. Korytarz przed pomieszczeniem**

- zamurowanie otworu drzwiowego za pomocą bloczków z betonu komórkowego z przewiązaniem ze ścianą istniejącą za pomocą strzępii lub prętów wklejonych w co każdą spoinę z użyciem kotwy chemicznej,

- przesklepienie nowego otworu drzwiowego poprzez przesklepienie za pomocą nadproża prefabrykowanego o podwyższonej klasie odporności ogniowej (R90) o wymiarach 18x24cm i długości 230cm (alternatywnie nadproże żelbetowe monolityczne z betonu C20/25 zbrojone stalą A-IIIN górą i dołem po 3Ø12, strzemiona dwucięte Ø6 co 15cm),
- otynkowanie obustronne (również wewnątrz pomieszczenia) fragmentu zamurowanej ściany tynkiem gipsowym o grubości jak tynk istniejący,
- szpachlowanie fragmentu zamurowanej ściany w postaci podwójnej warstwy gładzi gipsowej,
- gruntowanie i malowanie całej ściany pomiędzy korytarzem a pomieszczeniem do wysokości sufitu podwieszanego farbami lateksowymi w kolorze białym,
- uzupełnienie cokolika z płytek fragmentu cokolika uprzednio rozebranego,
- alternatywnie, dopuszcza się rozbiórkę fragmentu ściany jak na rys. 1 i wykonanie nowej ściany EI60 z płyty GK na ruszcie metalowym,

#### **4.2.3. Sufity**

##### **4.2.3.1. Toalety, salki seminaryjne oraz korytarz wewnętrzny**

- montaż po obwodzie pomieszczeń ramki z sufitu gipsowo-kartonowego o następujących parametrach:
  - sufit w oparciu o system jednego producenta,
  - powierzchnia z podwójnej płyty gipsowo-kartonowej 2x12,5mm GK (w przypadku toalet GKBI),
  - łączenia płyt jednej ściany pokryć taśmą zbrojącą i gipsem szpachlowym, łączenia pomiędzy sufitem a ścianami pokryć akrylem,
  - na wierzchu sufitu gk ułożyć warstwę izolacji akustycznej z wełny mineralnej o grubości 10cm,
- szpachlowanie sufitów gk w postaci podwójnej warstwy gładzi gipsowej,
- gruntowanie i malowanie sufitów gk farbami lateksowymi w kolorze białym,
- montaż na środku pomieszczeń kasetonowego sufitu modułowego o następujących parametrach:
  - sufit w oparciu o system jednego producenta,
  - konstrukcja sufitu z elementów T24 krzyżowo w rozstawie co 60cm,
  - płyty 60x60cm o gr. 15mm i prostej krawędzi, rdzeń płyty z wełny szklanej o wysokiej gęstości,
  - powierzchnia licowa płyt pokryta welonem szklanym w kolorze białym,
  - sufit o wartościach współczynnika pochłaniania dźwięku  $\alpha_w$  i praktycznego współczynnika pochłaniania dźwięku  $\alpha_p$  min. jak dla sufitu Ecophon Advantage A,

#### **4.2.4. Stolarka**

##### **4.2.4.1. Toalety**

- ościeżnice regulowane z płyty MDF w kolorze białym o szerokości w świetle 90cm, ościeżnice należy osadzić na płytkach,
- skrzydła drzwiowe o szerokości 90cm kolorze białym o następujących parametrach:
  - wypełnienie płytą wiórową otworowaną,
  - skrzydło wyposażone w klamkę i zamek (skrzydło do przedśionka toalety wyposażone w zamek z wkładką wpiętą do istniejącego w budynku systemu masterkey i kompletem trzech kluczy, skrzydła do kabin z wkładką wc kabinową),
  - u góry skrzydła samozamykacz,
  - u dołu skrzydeł do kabin podcięcie lub kratka wentylacyjna o powierzchni czynnej min. 220cm<sup>2</sup>,
  - stolarkę i okucia zastosować identyczne dla całej stolarki objętej zadaniem,

- przy każdych drzwiach odbojnik dwuelementowy z możliwością przykręcenia do powierzchni ściany lub przyklejenia,

#### **4.2.4.2. Salki seminaryjne**

- ościeżnice regulowane z płyty MDF w kolorze białym o szerokości w świetle 90cm,
- skrzydła drzwiowe o szerokości 90cm kolorze białym o następujących parametrach:
  - wypełnienie płytą wiórową pełną,
  - skrzydło wyposażone w klamkę i zamek z wkładką wpiętą do istniejącego w budynku systemu masterkey i kompletem trzech kluczy,
  - u góry skrzydła samozamykacz,
  - stolarkę i okucia zastosować identyczne dla całej stolarki objętej zadaniem,
- przy każdych drzwiach odbojnik dwuelementowy z możliwością przykręcenia do powierzchni ściany lub przyklejenia,
- wymiana klamek w oknach (łącznie 10szt.) na klamki z możliwością blokady otwierania (na kluczyk),
- na wnękach okiennych rolety elektryczne wewnętrzne o następujących parametrach:
  - montaż na ścianie w sposób zasłaniający całą wnękę okienną,
  - rolety materiałowe w pełni zaciemniające,
  - chowane w zamkniętej kasecie, wyposażone obustronnie w pionowe prowadnice o przekroju ceowym,
  - sterowanie za pomocą przycisku zlokalizowanego przy drzwiach do każdej z salek,
  - kolorystyka do uzgodnienia z Użytkownikiem przed rozpoczęciem robót budowlanych,

#### **4.2.4.3. Korytarz przed pomieszczeniem**

- montaż nowych drzwi aluminiowych EI30 w kolorze odpowiadającym kolorowi drzwi istniejących, w pełni przeszklonych (oba skrzydła), w sposób zapewniający szczelność ppoż., wraz z okuciami, samozamykaczami, zamkiem z wkładką wpiętą do istniejącego w budynku systemu masterkey (3 szt. kluczy), obróbką tynkarsko-szpachlarsko-malarską oraz uzupełnieniem cokolika, oba skrzydła drzwiowe należy wyposażyć w system otwierania antypanicznego, na szybach należy przykleić po dwa poziome paski ułatwiające identyfikację przeszklenia,

### **4.2.5. Wyposażenie**

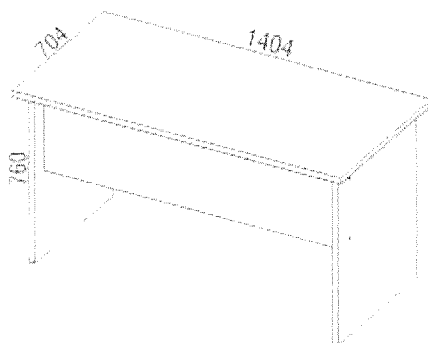
#### **4.2.5.1. Toalety**

- w każdej z kabin:
  - pojemnik na papier toaletowy z tworzywa ABS w kolorze białym, z okienkiem umożliwiającym kontrolę ilości papieru w pojemniku, pojemnik powinien mieścić papier o średnicy rolki min. 23cm,
  - wieszak na odzież podwójny chromowany,
- w przedsiionku:
  - lustro o szerokości ok. 110cm i wysokości 60cm, wklejane pomiędzy płytki (licujące się z płytkami),
  - dwa dozowniki mydła w płynie z tworzywa ABS w kolorze białym, z okienkiem umożliwiającym kontrolę ilości mydła, o pojemności 700-900ml i wysokości 20-25cm, dozowniki zamykane na kluczyk,
  - elektryczna suszarka do rąk w kolorze białym o mocy znamionowej min. 1600W i prędkości powietrza min. 150km/h, włączana automatycznie, zasilana poprzez wyjmowaną wtyczkę,

#### **4.2.5.2. Salki seminaryjne**

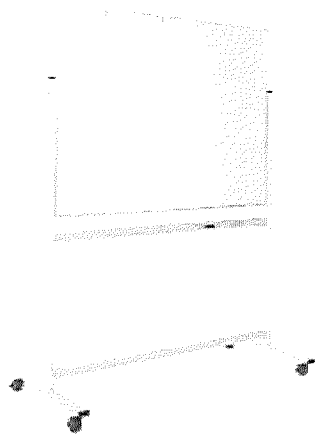
- w każdej z salek seminaryjnych:

- krzesła typu ISO (ilość sztuk zgodnie z dokumentacją rysunkową), o następujących parametrach:
  - tapicerowane siedzisko i oparcie, o wymiarach: szerokość:  $475\pm 25\text{mm}$ , głębokość:  $415\pm 25\text{mm}$ ,
  - metalowa rama, chromowa lub malowana proszkowo,
  - zintegrowany z krzesłem pulpit,
  - kolorystyka do ustalenia z Użytkownikiem przed rozpoczęciem robót budowlanych,
- biurko (po 1 szt. w każdym z pomieszczeń) o następujących parametrach:
  - biurko w systemie z konstrukcji płytowej o grubości płyt: 18mm – wypełnienia, 25mm – wieńce oraz blaty,
  - konstrukcja i wymiary w mm jak na rysunku poniżej z tolerancją 25mm:



- okleina PCW drewnopodobna w kolorze dąb mleczny – zbliżony do rysunku poniżej:

- tablica (po 1 szt. w każdym z pomieszczeń), o następujących parametrach:
  - rozmiar samej tablicy 120x120cm,
  - wysokość całkowita 210cm,
  - dwustronna powierzchnia suchościernalna magnetyczna,
  - wyposażona w kółka z blokadą,
  - regulowany rozstaw uchwytów na arkusze papieru,
  - półka na pisaki,
  - wygląd zbliżony do poniższego:



- tabliczki informacyjne (łącznie 5 szt.) na wzór tabliczek istniejących w budynku, o wymiarach kartki A4, z niewielkim wyobleniem oraz wypełnieniem w postaci wydruku jak dla tabliczek istniejących, tabliczki należy zamontować przy wejściu do każdego z pomieszczeń,

#### **4.3. Trasa prowadzenia instalacji**

- w związku z koniecznością doprowadzenia instalacji do części obiektu nieobjętego robotami adaptacyjnymi, Wykonawca zobowiązany jest w ramach zadania dokonać niezbędnych robót rozbiórkowych, demontaży oraz robót odtworzeniowych po zakończeniu prac, przywracając tym samym pomieszczenia i ciągi komunikacyjne do stanu zastanego,
- Wykonawca zobowiązany jest prowadzić ww. prace w sposób zapobiegający dewastacji elementów przyległych oraz w sposób bezpieczny dla pracowników oraz Użytkowników obiektu, w tym celu teren robót należy we właściwy sposób zabezpieczyć i oznakować.

#### **4.4. Podkonstrukcje pod urządzenia wentylacyjne**

- Wykonawca zobowiązany jest wykonać podkonstrukcje zgodnie z opracowanym przez siebie projektem konstrukcyjnym

#### **5. Zakres robót sanitarnych:**

Zgodnie z zakresem projektu branży sanitarnej i na jego podstawie (p. 3.3. niniejszego opisu).

#### **6. Zakres robót elektrycznych:**

Zgodnie z zakresem projektu branży elektrycznej i na jego podstawie (p. 3.4. niniejszego opisu).



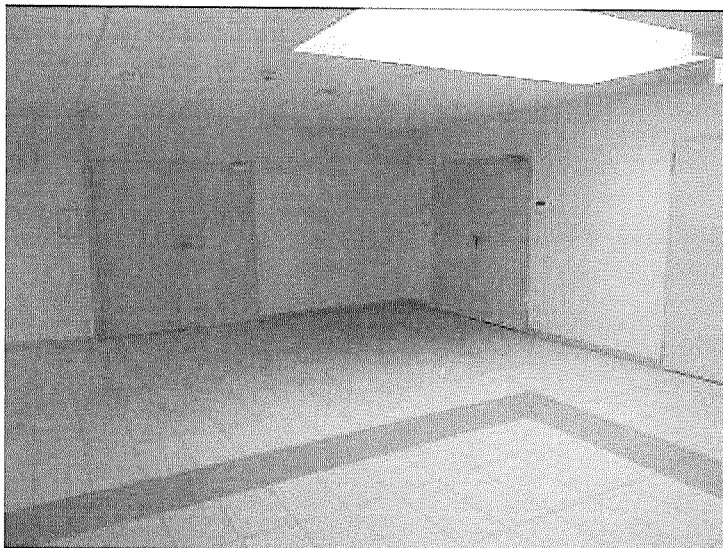
Fot. 1. Widok pomieszczenie do adaptacji od strony drzwi



Fot. 2. Widok pomieszczenie do adaptacji w kierunku drzwi



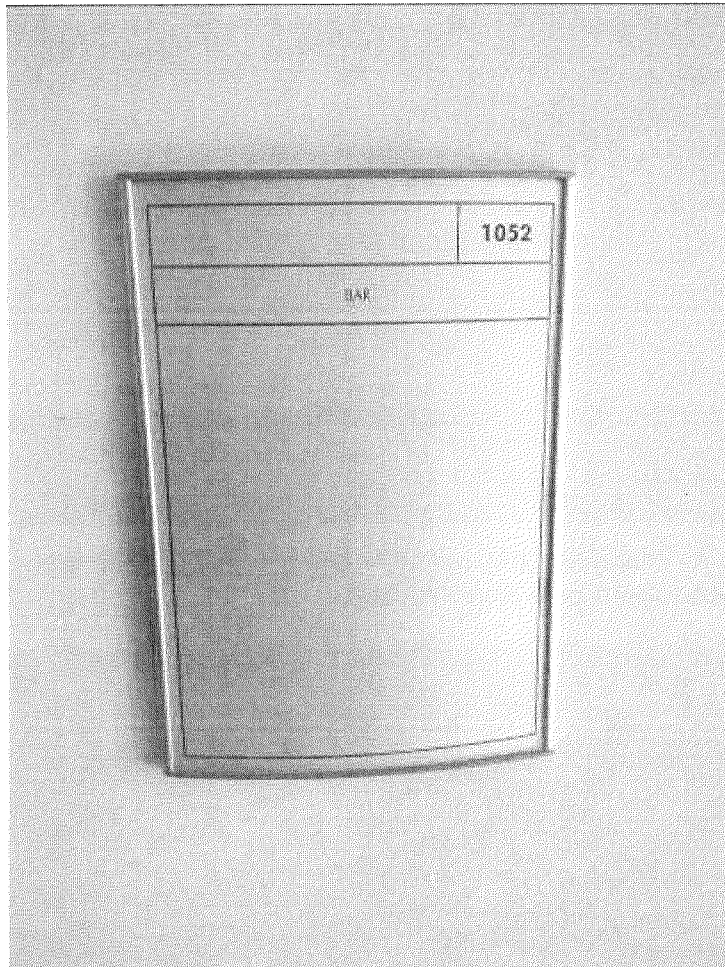
Fot. 3. Widok na drzwi pomieszczenia do adaptacji od strony klatki schodowej



Fot. 4. Widok na drzwi pomieszczenia do adaptacji od strony klatki schodowej oraz do pomieszczeń technicznych

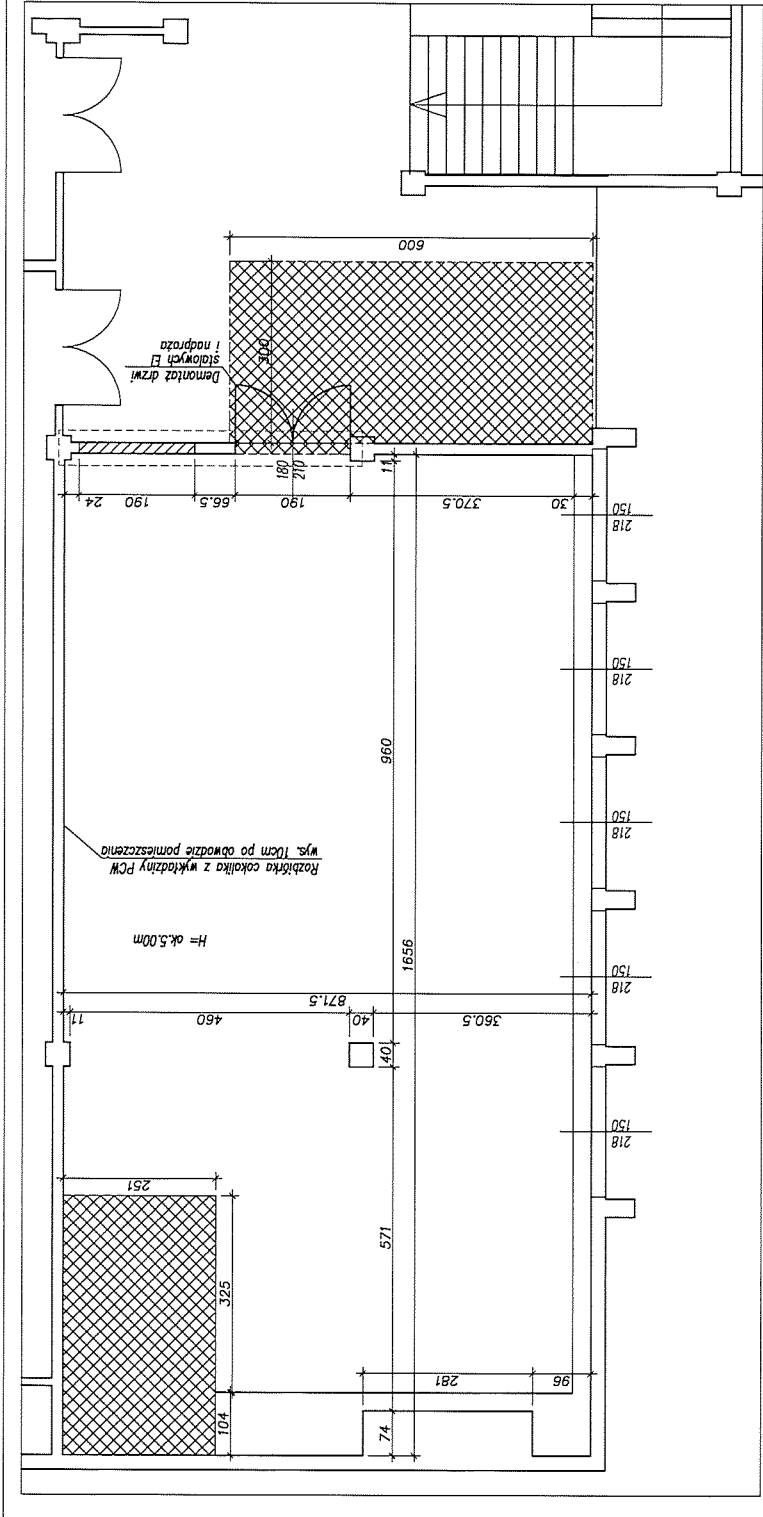


Fot. 5. Widok na korytarz na kondygnacji poniżej pomieszczenia do adaptacji, przez który mają być prowadzone instalacje



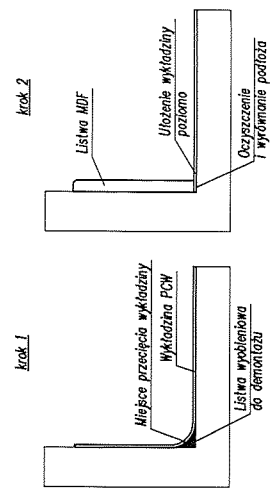
Fot. 6. Wzorcowa tabliczka informacyjna





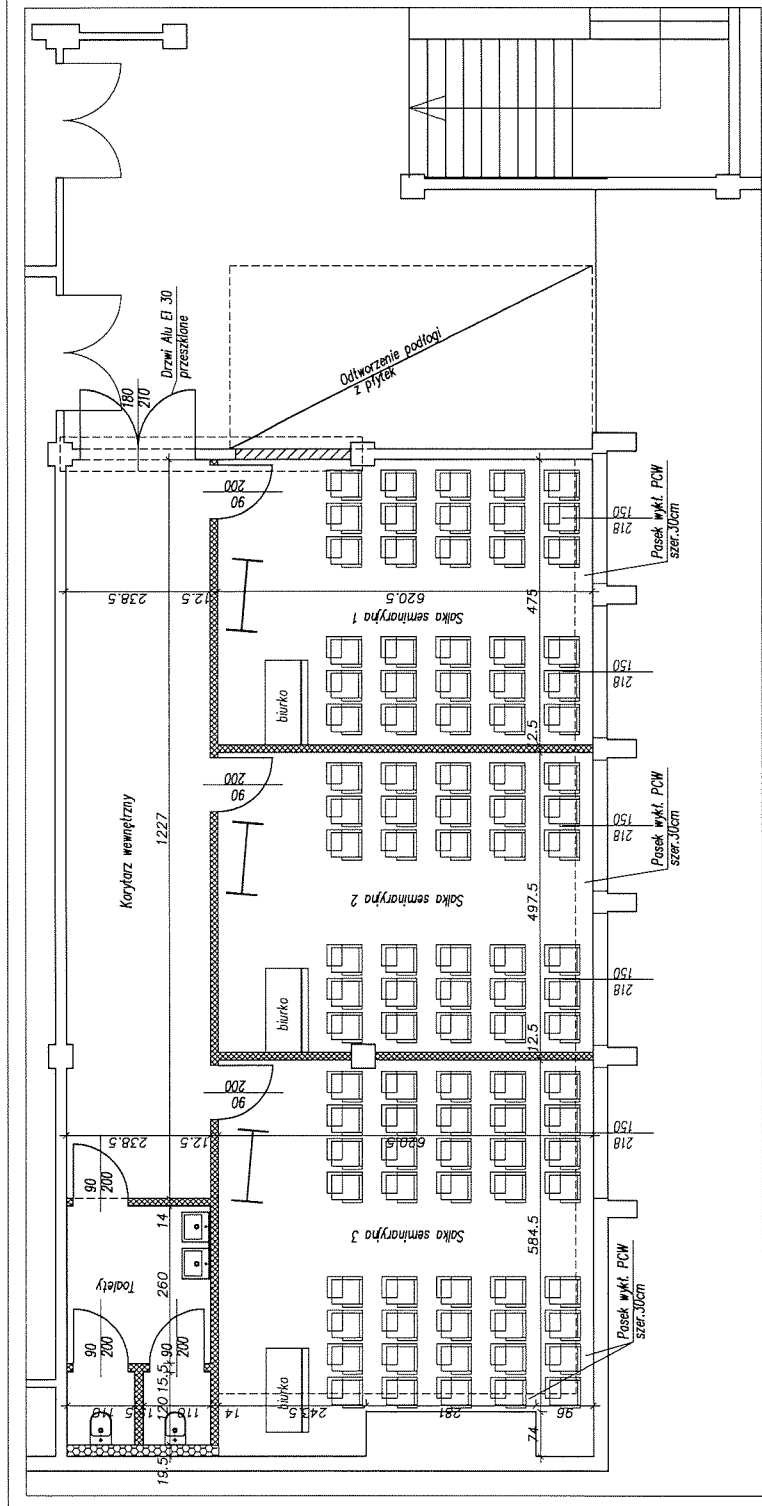
- powierzchnia podłogi, na której przewidziano rozbiórkę wszystkich warstw leżących na strapie (płytki lub wykładzina PCW, podłoga, folia polietylenowa, styropian)
- powierzchnia podłogi, na której przewidziano rozbiórkę pasa wykładziny PCW wraz z oczyszczeniem podłogi
- fragment ściany z blozków z betonu komórkowego gr. 18cm do rozbiórki w całości osadzenie istniejących drzwi EI
- fragment ściany z blozków z betonu komórkowego do rozbiórki w przypadku rozważenia alternatywnego w postaci nowej przegrody z płyty gk na ruszcie metalowym E180

**Rozbiórka i przykucie cokołka**



UNIWERSYTET MEDYCZNY  
IM. KAROLA MARCONIOWSKIEGO W POZNANIU  
DZIAŁ INWESTYCYJNO-TECHNICZNY

Projekt:	Adaptacja pomieszczenia na sali seminarystycznej
Rysunek:	Roboty rozbiórkowe
Skala:	1:50
Oprac.:	Bogusław Bednarek
	03.2019
	1



- zamurowanie ściany gr. 18cm z bloczków z betonu komórkowego wraz z obustronnym otynkowaniem
- ścianki gk na ruszcie metalowym pokryte obustronnie płytą gk z izolacją wełną mineralną, łączna grubość ściany 12,5cm izolacyjność akustyczna przegrody min. 50dB
- ścianki gk na ruszcie 7,5cm pokryte jednostronnie pojedynczą płytą gk (gk, GK60), z izolacją wełny min.

nowa przegroda z płyty gk na ruszcie metalowym EI60 (rozwiązanie alternatywne)

okładzina ścienna z płytek

krzesło ISO z pulpitem

biurko

tablica

**ZESTAWIENIE POMIĘSZCZEŃ**

Lp.	1 rodzaj pomieszczenia	Powierzchnia Podłoga	Płytki
1.	Toalety	7,59 m <sup>2</sup>	
2.	Salka seminaryjna 1	29,43 m <sup>2</sup>	Wykładzina PCW
3.	Salka seminaryjna 2	30,82 m <sup>2</sup>	Wykładzina PCW
4.	Salka seminaryjna 3	38,74 m <sup>2</sup>	Wykładzina PCW
5.	Korytarz wewnętrzny	30,40 m <sup>2</sup>	Wykładzina PCW
6.	Korytarz	18,0 m <sup>2</sup>	Płytki

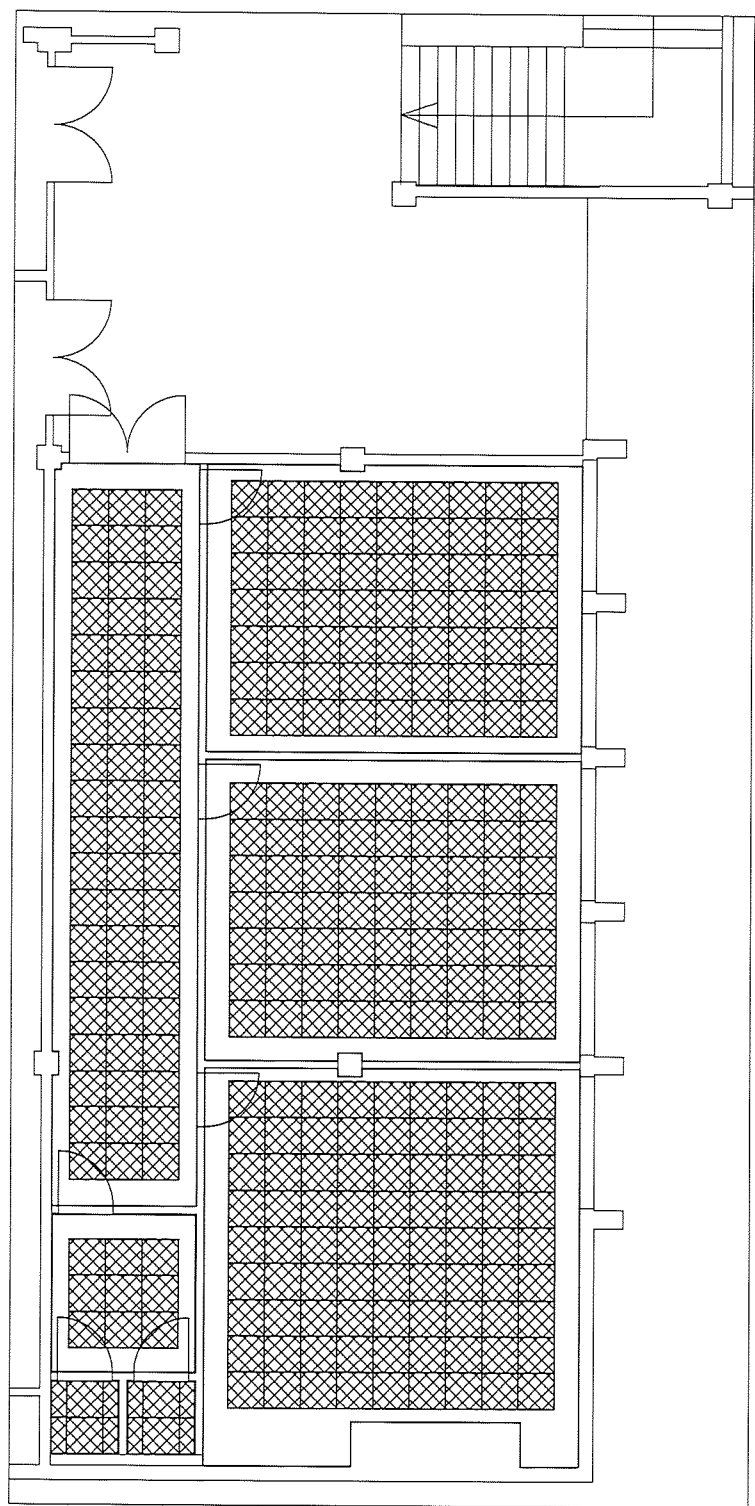
(z uwzględnieniem przedpomieszczeniem)

przedpomieszczeniem




UNIWERSYTET MEDYCZNY  
IM. KAROLA MARCINKOWSKIEGO W POZNANIU  
DZIAŁ INWESTYCYJNO-TECHNICZNY

Projekt:	Adaptacja pomieszczenia na salki seminaryjne
Rysunek:	Roboty budowlane
Oprac.:	Bogusław Bednarek
	1:50
	03.2019
	<b>2</b>



 sufit kasetonowy 60x60cm

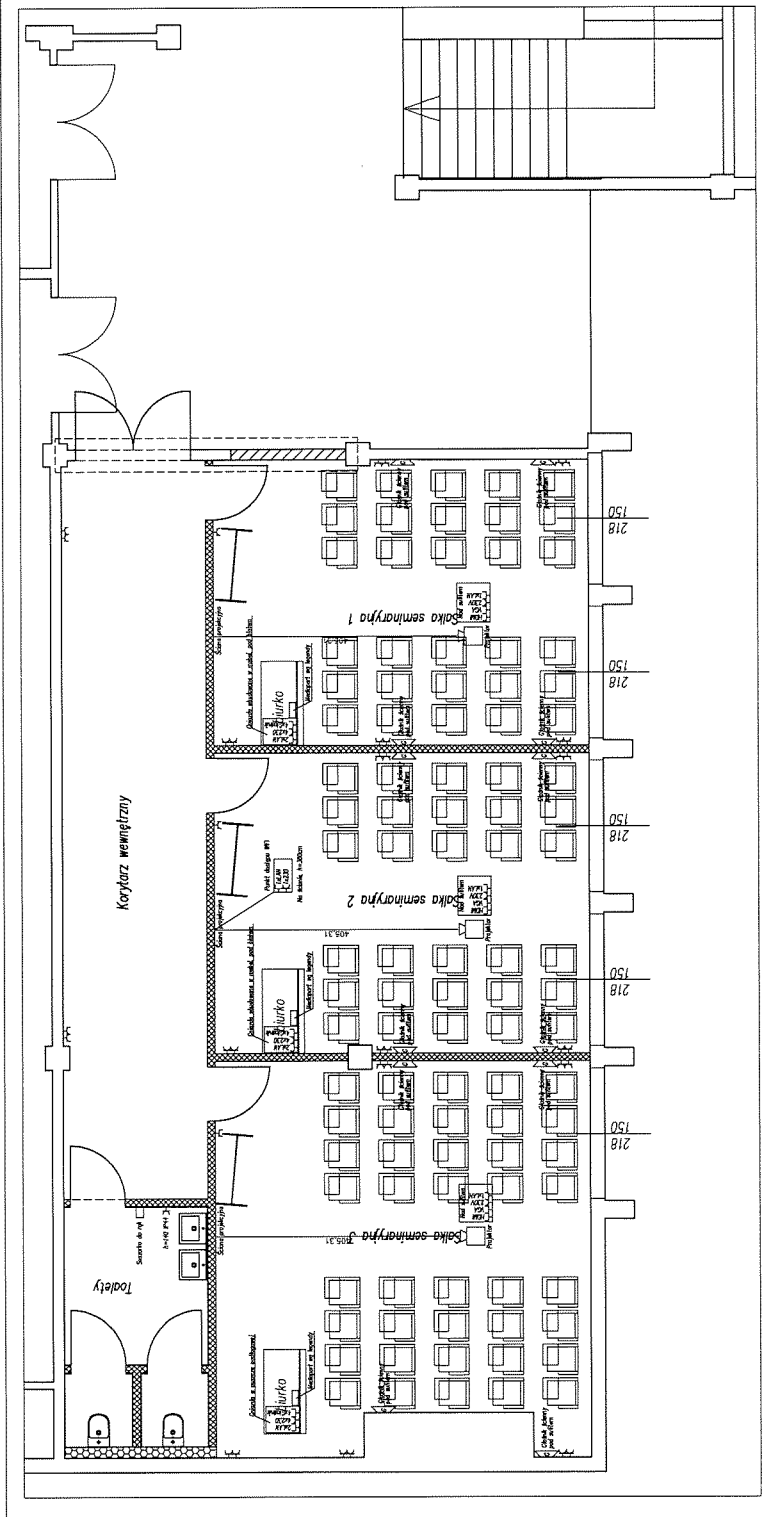
 sufit z płyty gipsowo-kartonowej

- PROJEKTOWANE POZIOMY SUFITÓW:**
- | Lp. | rodzaj pomieszczenia | Powierzchnia |
|-----|----------------------|--------------|
| 1.  | Łaźnia               | 2,50 m       |
| 2.  | Sala seminarjna 1    | 3,50 m       |
| 3.  | Sala seminarjna 2    | 3,50 m       |
| 4.  | Sala seminarjna 3    | 2,80 m       |
| 5.  | Korytarz wewnętrzny  | 2,80 m       |



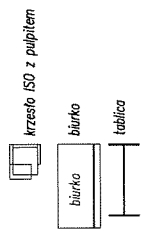
UNIWERSYTET MEDYCZNY  
 IM. KAROLA MARCKOWSKIEGO W POZNANIU  
 DZIAŁ INWESTYCYJNO-TECHNICZNY

Projekt:	Adaptacja pomieszczenia na sali seminarjnej
Rysunek:	Rzut sufitów
Skala:	1:50
Opis:	Bogusław Bednarek
Strona:	3
Wersja:	03.2019



**Legenda:**

- K Okładzina PCW (PARKET) 10/104
- C-04 Okładzina KRM
- C-04 Okładzina TGA
- C-04 Okładzina R-100 BALSZA
- C-04 Meblester (ZŁOTO, BIAŁA, CZ. MIA. 200/14)
- ☐ Okładzina drewniana parkietowa pod sufitem



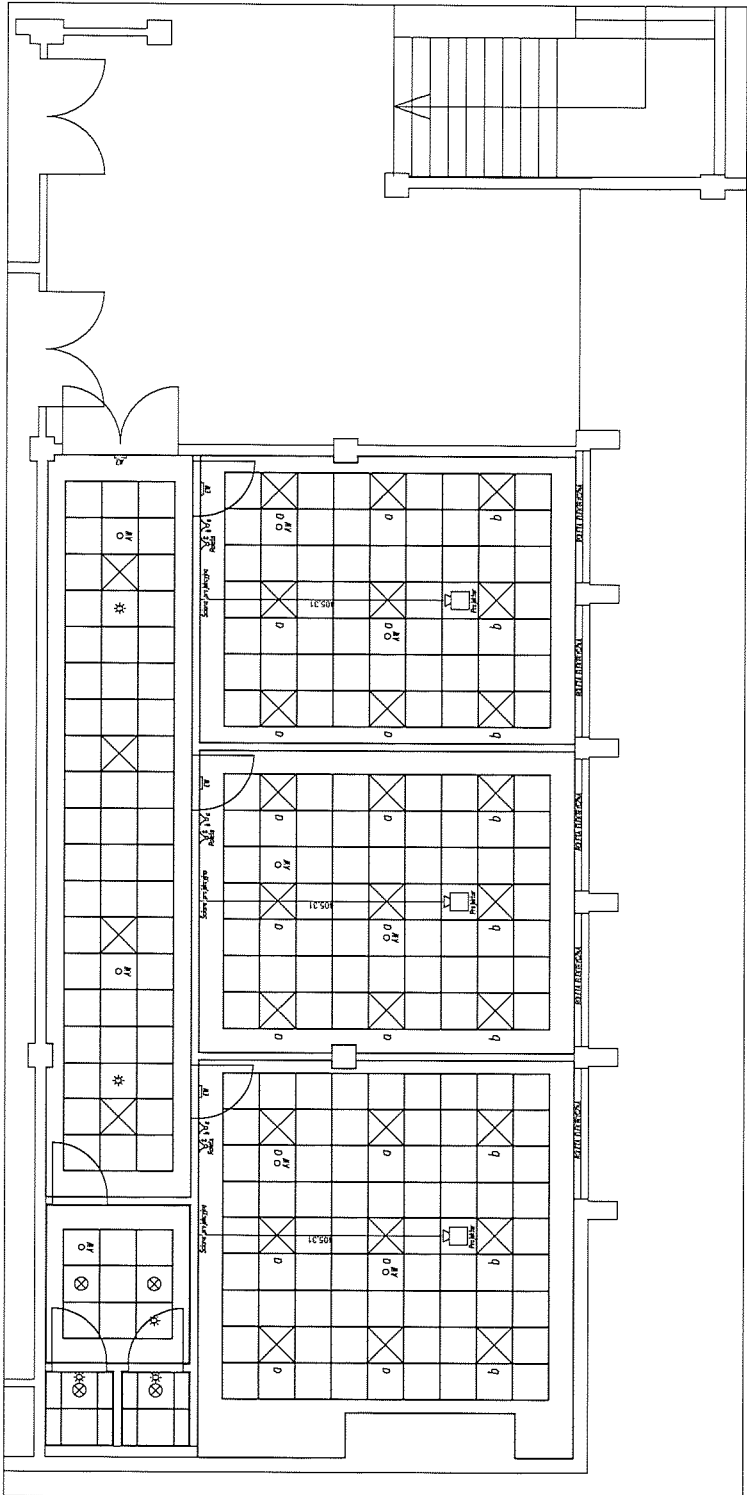
- ZESTAWIENIE POMIESZCZEŃ:**
- Powierzchnia Podłoga 7.59 m<sup>2</sup>
  - Płytki 29.43 m<sup>2</sup>
  - Wkładzina PCW 30.82 m<sup>2</sup>
  - Salka seminaryjna 1 38.74 m<sup>2</sup>
  - Salka seminaryjna 2 30.40 m<sup>2</sup>
  - Salka seminaryjna 3 18.0 m<sup>2</sup>
  - Korytarz wewnętrzny 18.0 m<sup>2</sup>
  - Płytki (pom. ramieniowe)

przed pomieszczeniem



UNIWERSYTET MEDYCZNY  
IM. KAROLA MARCONIOWSKIEGO W POZNANIU  
DZIAŁ INWESTYCYJNO-TECHNICZNY

Projekt: Adaptacja pomieszczenia na salki seminaryjne  
Rysunek: Instalacja elektr. siła, LAN, AV 1:50  
Oprac.: Remigiusz Szarzyński 07.2019



Legenda:

- ☒ Oprawa LED 40W, 3600lm, model 60x60, 4000K
- ⊗ Oprawa typu downlight LED 21W, 1989lm, IP44, dostropona, 4000K
- ☐ Oprawa ewakuacyjna jednostronna z piktoogramem, 1h, "na jasno", autotest
- ⊕ Oprawa awaryjna 1h, "na ciemno", autotest
- ⊛ Czujka ruchu 360st, wpuszczona w sufit podwieszony
- ⊞ Łącznik świecznikowy
- ⊞ Przejściak roletowy

PROJEKTOWANE POKRYCIE SUFITÓW:

- Lp. i rodzaj pomieszczenia
- 1. Taldy 2,50 m
- 2. Salka seminarjna 1 3,50 m
- 3. Salka seminarjna 2 3,50 m
- 4. Salka seminarjna 3 2,80 m
- 5. Korytarz wewnatrzny 2,80 m

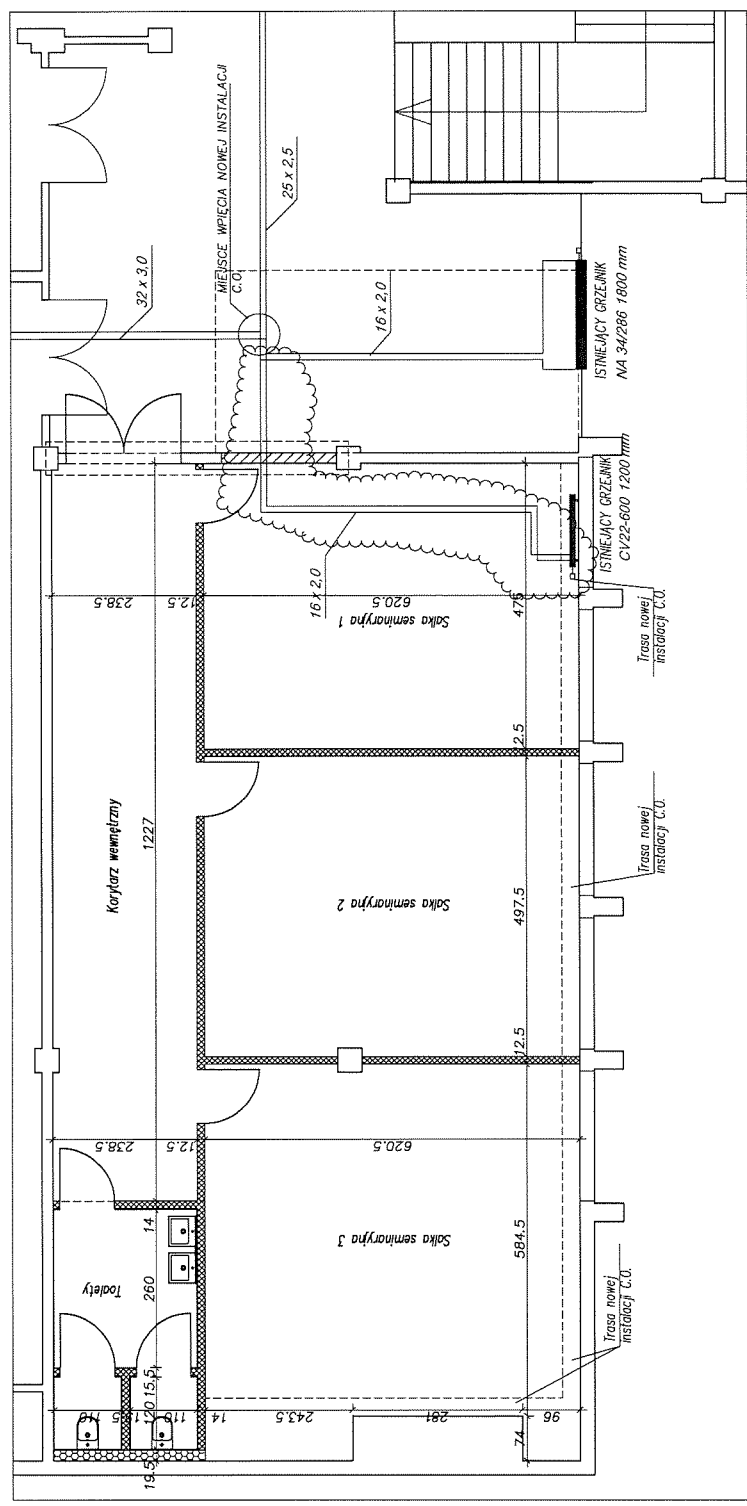


UNIWERSYTET MEDYCZNY  
IM. KAROLA MARCINKOWSKIEGO W POZNANIU  
DZIAŁ INWESTYCYJNO-TECHNICZNY

Projekt: Adaptacja pomieszczenia na salki seminarjne

Rysunek: Instalacja elektr. oświetlenia 1:50

Oprac.: Remigiusz Szczyński 07.2019 5



zamurowanie ściany gr.18cm z bloczków z betonu komórkowego wraz z obustronnym odfikowaniem

ścianki gk na ruszcie metalowym pokryte obustronnie płytą gk z izolacją wełną mineralną, łączna grubość: ściany 12,5cm izolacyjność akustyczna przegrody min. 50dB

ścianki gk na ruszcie 7,5cm pokryte jednostronnie pojedynczą płytą gk (GK, GKBI), z izolacją wełną min.

nowa przegrada z płyty gk na ruszcie metalowym E160 (rozwiązanie alternatywne)

okładzina ścienna z płytek

ZESTAWIENIE POMIĘSZCZEŃ:

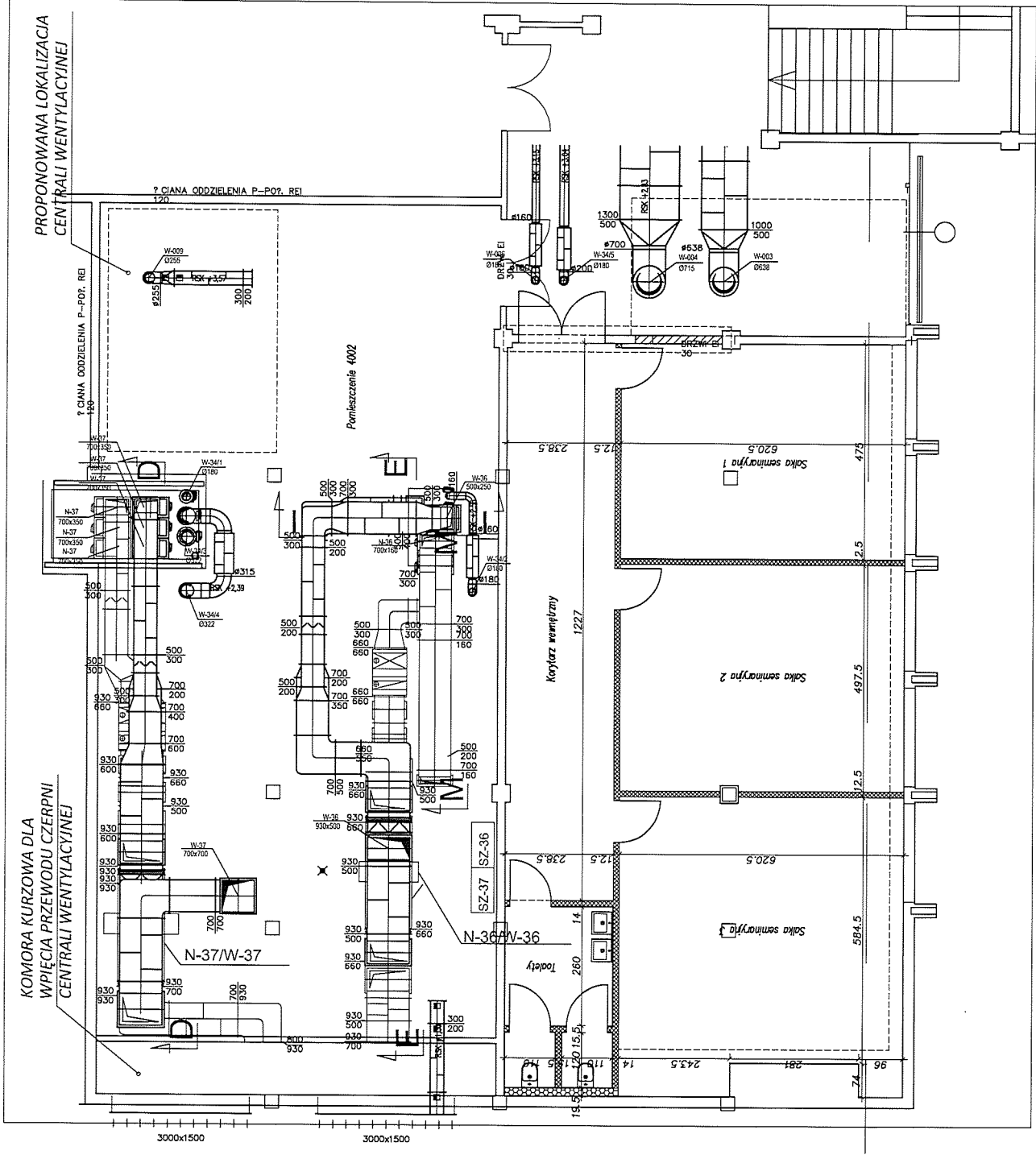
Lp.	rodzaj pomieszczenia	Powierzchnia	Podłoga
1.	Toalety	7,59 m <sup>2</sup>	Płytki
2.	Salka seminaryjna 1	29,43 m <sup>2</sup>	Wykładzina PCW
3.	Salka seminaryjna 2	30,82 m <sup>2</sup>	Wykładzina PCW
4.	Salka seminaryjna 3	38,74 m <sup>2</sup>	Wykładzina PCW
5.	Korytarz wewnętrzny	30,40 m <sup>2</sup>	Wykładzina PCW
6.	Korytarz	18,0 m <sup>2</sup>	Płytki

przed pomieszczeniem (po zmianach)



UNIWERSYTET MEDYCZNY  
IM. KAROLA MARCINKOWSKIEGO W POZNANIU  
DZIAŁ INWESTYCYJNO-TECHNICZNY

Projekt:	Adaptacja pomieszczenia na salki seminaryjne
Rysunek:	Instalacje C.O.
Oprac.:	Bartłomiej Ślaski
	1:50
	03.2019
	6



PROPONOWANA LOKALIZACJA  
CENTRALI WENTYLACYJNEJ

KOMORA KURZOWA DLA  
WPIĘCIA PRZEWODU CZERPNI  
CENTRALI WENTYLACYJNEJ

? CIANA ODDZIELENIA P-PDZ REI  
120

? CIANA ODDZIELENIA P-PDZ REI  
120

Pomieszczenie 4002

Kuchnia wędliniarska 1227

Stół konferencyjny 1

Stół konferencyjny 2

Stół konferencyjny 3

zamurowanie ściany gr. 18cm z bloczków z betonu komórkowego  
wraz z obustronnym odfikowaniem

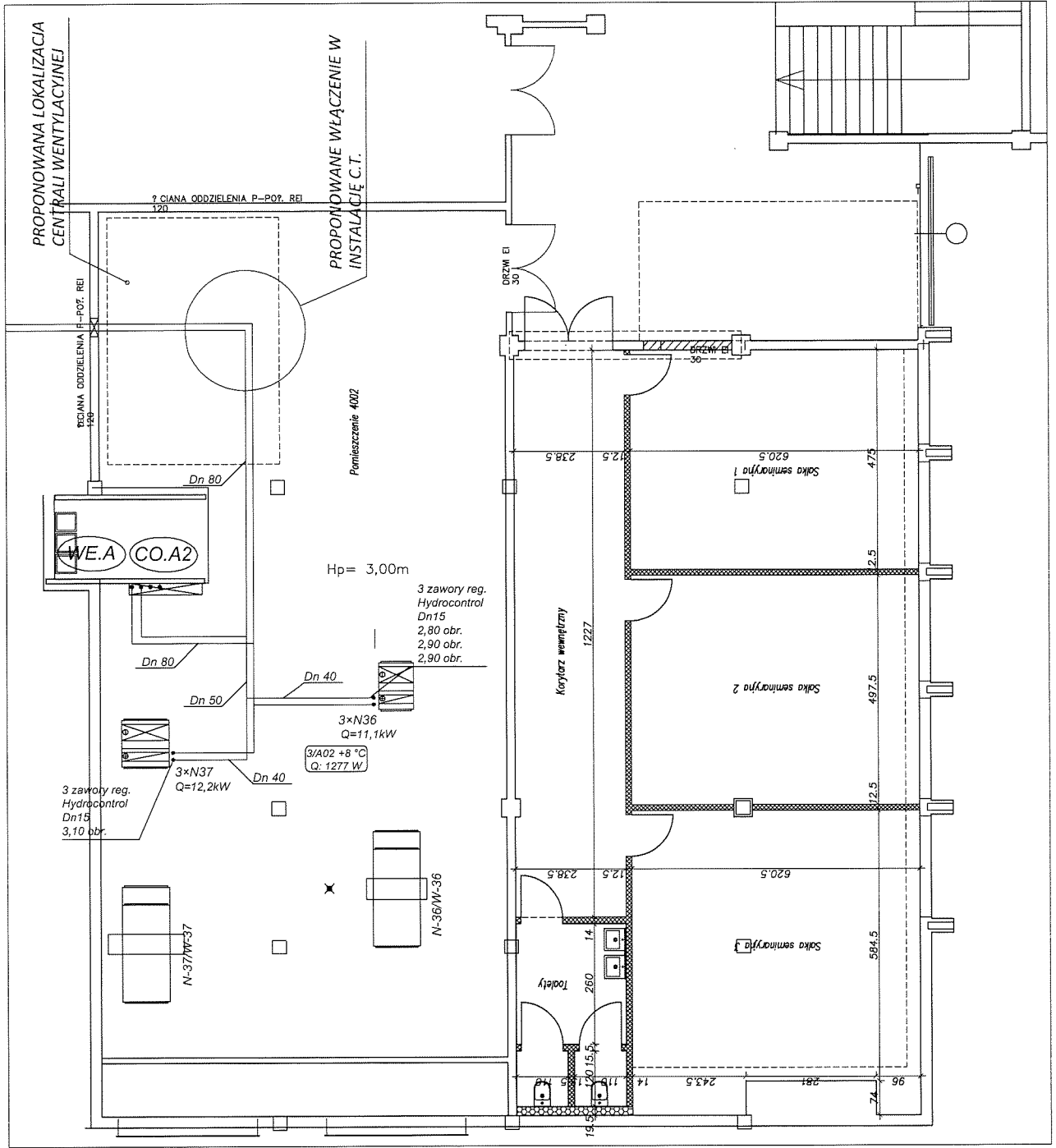
ścianki gk na nasadzie metalowym pokryte obustronnie  
płytką gk z izolacją wełny mineralnej, łączna grubość ściany 12,5cm  
izolacyjność akustyczna przegrody min. 50dB

ścianki gk na nasadzie 7,5cm pokryte jednostronnie  
pojedyńczą płytą gk (GK, GRB), z izolacją wełny min.

ZESTAWIENIE POMIESZCZEŃ:

Lp.	rodzaj pomieszczenia	Powierzchnia Podłoga	Płytki
1.	Isolacja	7,39 m <sup>2</sup>	Płytki
2.	Stół konferencyjny 1	29,43 m <sup>2</sup>	Wykładzina PCW
3.	Stół konferencyjny 2	30,82 m <sup>2</sup>	Wykładzina PCW
4.	Stół konferencyjny 3	38,74 m <sup>2</sup>	Wykładzina PCW
5.	Kuchnia wędliniarska	30,40 m <sup>2</sup>	Wykładzina PCW
6.	Korytarz	18,0 m <sup>2</sup>	Płytki

przed pomieszczeniem  
(na malowaniu)



zamurowanie ściany gr.18cm z bloczków z betonu komórkowego wraz z obustronnym odfikowaniem

ścianki gk na ruszcie metalowym pokryte obustronnie płytą gk z izolacją wełną mineralną, łączna grubość ściany 12,5cm izolacyjność akustyczna przegrody min. 50dB

ścianki gk na ruszcie 7,5cm pokryte jednostronnie pojedynczą płytą gk (GK, GKB), z izolacją wełną min.

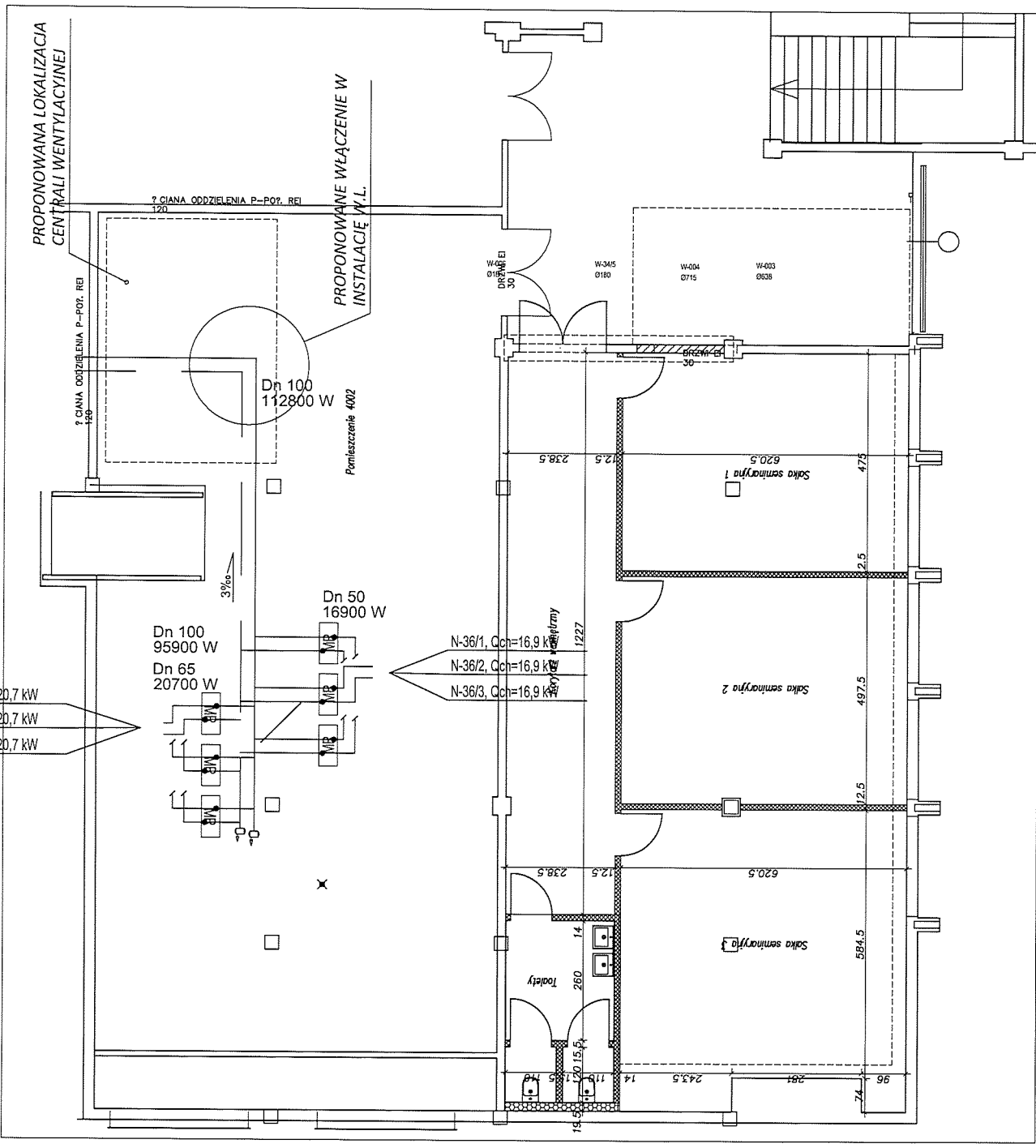
- ZESTAWIENIE POMIESZCZEŃ:
- 1. Toalety 7,59 m<sup>2</sup> Płytki
  - 2. Salka seminaryjna 1 29,43 m<sup>2</sup> Wykładzina PCW
  - 3. Salka seminaryjna 2 30,82 m<sup>2</sup> Wykładzina PCW
  - 4. Salka seminaryjna 3 38,74 m<sup>2</sup> Wykładzina PCW
  - 5. Kuchnia wewnętrzna 30,40 m<sup>2</sup> Wykładzina PCW
  - 6. Korytarz 18,0 m<sup>2</sup> Płytki
- (z uwzględnieniem przed pomieszczeniem)

UNIWERSYJET MEDYCZNY  
IM. KAROLA MARCINKOWSKIEGO W POZNANIU  
DZIAŁ INWESTYCYJNO-TECHNICZNY

Projekt: Adaptację pomieszczenia na salki seminaryjne  
Rysunek: Wyliczne dla inst. C.T.  
Oprac.: Bartłomiej Ślaski

1:50  
03.2019





zamurowanie ściany gr.18cm z bloczków z betonu komórkowego wraz z obustronnym otynkowaniem

ścianki gk na ruszcie metalowym pokryte obustronnie płytą gk z łazogę wstęgą mineralną, łączna grubość ściany 12,5cm izolacyjność akustyczna przegrody min. 50dB

ścianki gk na ruszcie 7,5cm pokryte jednustronnie poprzeczną płytą gk (GK, GKB), z łazogę wstęgą min.

ZESTAWIENIE POMIESZCZEŃ:

Id. / rodzaj pomieszczenia	Powierzchnia Podłoga	Płytki
1. Toalety	7,39 m <sup>2</sup>	Wykładzina PCW
2. Salka seminaryjna 1	29,43 m <sup>2</sup>	Wykładzina PCW
3. Salka seminaryjna 2	30,82 m <sup>2</sup>	Wykładzina PCW
4. Salka seminaryjna 3	38,74 m <sup>2</sup>	Wykładzina PCW
5. Korytarz wesprężny	30,40 m <sup>2</sup>	Wykładzina PCW
6. Korytarz	18,0 m <sup>2</sup>	Płytki

przed pomieszczeniem (zr. rzeźbiono)

PROPONOWANE WŁĄCZENIE W  
INSTALACJE WODY ZIMNEJ,  
CIEPŁEJ, CYRKULACYJNEJ

PROPONOWANE WŁĄCZENIE W  
INSTALACJE KANALIZACJI  
SANITARNEJ

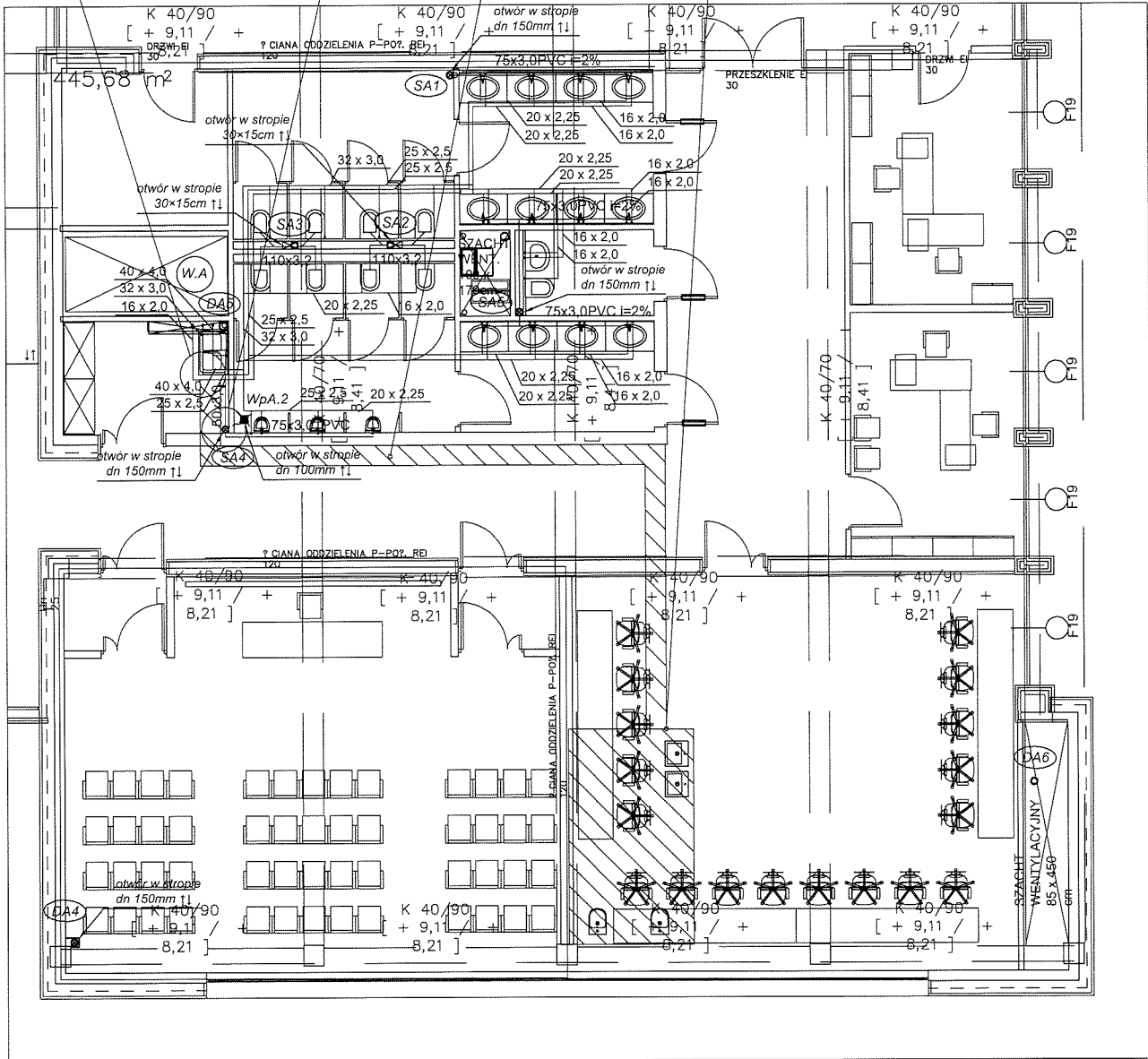
PROPONOWANE TRASA  
PROWADZENIA INSTALACJI

OBRYŚ LOKALIZACJI TOALETY DO  
PODŁĄCZENIA NA KONDYGNACJI  
POWYŻEJ

UWAGA:  
PRZEJŚCIA PRZEZ STROP NALEŻY  
USZCZELNIĆ P.POŻ.

OZNACZENIA

- \_\_\_\_\_ ruruciągi wody zimnej (PEX)
- \_\_\_\_\_ ruruciągi wody ciepłej (PEX)
- \_\_\_\_\_ ruruciągi cyrkulacji (PEX)
- \_\_\_\_\_ kanalizacja sanitarna prowadzona pod stropem



**FORMULARZ OFERTOWY**

Zarejestrowana nazwa firmy .....

Adres firmy .....

Nr telefonu .....

e-mail .....

Miejsce i numer rejestracji lub wpisu do ewidencji .....

nr REGON .....

nr NIP .....

Nr konta wykonawcy: .....

Imię i nazwisko osoby do kontaktu ze strony Wykonawcy :....., tel.: .....

**Do: Uniwersytet Medyczny im. Karola Marcinkowskiego**ul. Fredry 10, 61-701 Poznań, e-mail [dzp@ump.edu.pl](mailto:dzp@ump.edu.pl)

Odpowiadając na ogłoszenie o przetargu nieograniczonym na **Adaptację pomieszczenia na salki seminaryjne w budynku Centrum Biologii Medycznej w formule „zaprojektuj i wybuduj” (PN-71/19)**, oferujemy wykonanie robót objętych przetargiem, za wartość:

..... zł brutto

słownie: ..... zł .... /100

1. Okres gwarancji - ..... miesięcy.
2. Termin płatności – zgodnie z SIWZ.
3. Oświadczamy, że w cenie oferty zostały uwzględnione wszystkie koszty wykonania zamówienia i realizacji przyszłego świadczenia umownego.
4. Wybór oferty prowadzić będzie do powstania u Zamawiającego obowiązku podatkowego w zakresie następujących towarów: .....\*  
(wypełnić, o ile wybór oferty prowadziłyby do powstania u Zamawiającego obowiązku podatkowego zgodnie z przepisami o podatku od towarów i usług).
5. Oświadczamy, iż przy wykonaniu prac określonych w SIWZ będziemy stosować przepisy BHP i p-poż. oraz prawa budowlanego.
6. Oświadczamy, że uważamy się związani niniejszą ofertą przez okres 30 dni wskazany w specyfikacji istotnych warunków zamówienia.
7. Zapoznaliśmy się z projektem umowy i nie wnosimy w stosunku do niego żadnych uwag, a w przypadku wyboru naszej oferty podpiszemy umowę zgodnie z tym projektem.
8. **W przypadku udzielenia nam zamówienia zobowiązujemy się do wniesienia zabezpieczenia należytego wykonania umowy w wysokości 10% wartości umownej, w jednej z form wymienionych w art. 148 ust. 1 ustawy Pzp.**

9. Następujący zakres przedmiotu zamówienia zamierzamy zlecić Podwykonawcom\*:

Część/zakres zamówienia	Nazwa (firma) podwykonawcy

10. „Oświadczamy, że wypełniliśmy obowiązki informacyjne przewidziane w art. 13 lub art. 14 RODO wobec osób fizycznych, od których dane osobowe bezpośrednio lub pośrednio pozyskaliśmy w celu ubiegania się o udzielenie zamówienia publicznego w niniejszym postępowaniu.”

11. Oświadczamy, że jesteśmy\*:

mikroprzedsiębiorstwem - tak  nie

**Mikroprzedsiębiorstwo:** przedsiębiorstwo, które zatrudnia mniej, niż 10 osób i którego roczny obrót lub roczna suma bilansowa nie przekracza 2 milionów EUR.

małym przedsiębiorstwem - tak  nie

**Małe przedsiębiorstwo:** przedsiębiorstwo, które zatrudnia mniej, niż 50 osób i którego roczny obrót lub roczna suma bilansowa nie przekracza 10 milionów EUR.

średnim przedsiębiorstwem - tak  nie

**Średnie przedsiębiorstwa:** przedsiębiorstwa, które nie są mikroprzedsiębiorstwami ani małymi przedsiębiorstwami i które zatrudniają mniej, niż 250 osób i których roczny obrót nie przekracza 50 milionów EUR lub roczna suma bilansowa nie przekracza 43 milionów EUR

Powyższa informacja ma charakter wyłącznie informacyjny i służy dla celów statystycznych.

12. Integralną częścią oferty są:

12.1..... strona ..... oferty,

12.2..... strona ..... oferty,

12.3..... strona ..... oferty,

.....  
podpisy osób/-y uprawnionych/-ej

miejsowość, data \_\_\_\_\_

\*skreślić/zaznaczyć/wypełnić

dk

Zamawiający:  
Uniwersytet Medyczny im. Karola Marcinkowskiego  
ul. Fredry 10, 61-701 Poznań

Wykonawca:

.....  
.....  
(pełna nazwa/firma, adres,  
w zależności od podmiotu: NIP/PESEL,  
KRS/CEiDG)

reprezentowany przez:

.....  
.....  
(imię, nazwisko, stanowisko /podstawa  
do reprezentacji)

**Oświadczenie wykonawcy**  
składane na podstawie art. 25a ust. 1 ustawy z dnia 29 stycznia 2004 r.  
Prawo zamówień publicznych (dalej jako: ustawa Pzp),

**DOTYCZĄCE PRZESŁANEK WYKLUCZENIA Z POSTĘPOWANIA**

Na potrzeby postępowania o udzielenie zamówienia publicznego pn. **Adaptacja pomieszczenia na salki seminaryjne w budynku Centrum Biologii Medycznej w formule „zaprojektuj i wybuduj” (PN-71/19)**, oświadczam, co następuje:

**OŚWIADCZENIA DOTYCZĄCE WYKONAWCY:**

1. Oświadczam, że nie podlegam wykluczeniu z postępowania na podstawie art. 24 ust 1 pkt 12-23 ustawy Pzp.
2. Oświadczam, że nie podlegam wykluczeniu z postępowania na podstawie art. 24 ust. 5 pkt 1 ustawy Pzp.

..... (miejsowość), dnia ..... r.

.....  
(podpis)

Oświadczam, że zachodzą w stosunku do mnie podstawy wykluczenia z postępowania na podstawie art. .... ustawy Pzp (podać mającą zastosowanie podstawę wykluczenia spośród wymienionych w art. 24 ust. 1 pkt 13-14, 16-20 lub art. 24 ust. 5 ustawy Pzp). Jednocześnie oświadczam, że w związku z ww. okolicznością, na podstawie art. 24 ust. 8 ustawy Pzp podjąłem następujące środki naprawcze:

..... (miejsowość), dnia ..... r.

**(wypełnić, jeśli dotyczy)**

.....  
(podpis)

**OŚWIADCZENIE DOTYCZĄCE PODMIOTU, NA KTÓREGO ZASOBY POWOŁUJE SIĘ WYKONAWCA:**

Oświadczam, że następujący/e podmiot/y, na którego/ych zasoby powołuję się w niniejszym postępowaniu, tj.: ..... (podać pełną nazwę/firmę, adres, a także w zależności od podmiotu: NIP/PESEL, KRS/CEiDG) nie podlega/ją wykluczeniu z postępowania o udzielenie zamówienia.

..... (miejsowość), dnia ..... r.

**(wypełnić, jeśli dotyczy)**

.....  
(podpis)

[UWAGA: zastosować tylko wtedy, gdy zamawiający przewidział możliwość, o której mowa w art. 25a ust. 5 pkt 2 ustawy Pzp]

**OŚWIADCZENIE DOTYCZĄCE PODWYKONAWCY NIEBĘDĄCEGO PODMIOTEM, NA KTÓREGO ZASOBY POWOŁUJE SIĘ WYKONAWCA:**

Oświadczam, że następujący/e podmiot/y, będący/e podwykonawca/ami: ..... (podać pełną nazwę/firmę, adres, a także w zależności od podmiotu: NIP/PESEL, KRS/CEiDG), nie podlega/ją wykluczeniu z postępowania o udzielenie zamówienia.

..... (miejsowość), dnia ..... r.

**(wypełnić, jeśli dotyczy)**

.....  
(podpis)

**OŚWIADCZENIE DOTYCZĄCE PODANYCH INFORMACJI:**

Oświadczam, że wszystkie informacje podane w powyższych oświadczeniach są aktualne i zgodne z prawdą oraz zostały przedstawione z pełną świadomością konsekwencji wprowadzenia zamawiającego w błąd przy przedstawianiu informacji.

..... (miejsowość), dnia ..... r.

.....  
(podpis)

Zamawiający:  
Uniwersytet Medyczny im. Karola Marcinkowskiego  
ul. Fredry 10, 61-701 Poznań

Wykonawca:

.....

.....  
(pełna nazwa/firma, adres,  
w zależności od podmiotu:  
NIP/PESEL, KRS/CEiDG)  
reprezentowany przez:

.....

.....  
(imię, nazwisko, stanowisko  
/podstawa do reprezentacji)

**Oświadczenie wykonawcy**  
składane na podstawie art. 25a ust. 1 ustawy z dnia 29 stycznia 2004 r.  
Prawo zamówień publicznych (dalej jako: ustawa Pzp),  
**DOTYCZĄCE SPEŁNIANIA WARUNKÓW UDZIAŁU W POSTĘPOWANIU**

Na potrzeby postępowania o udzielenie zamówienia publicznego pn. **Adaptacja pomieszczenia na salki seminaryjne w budynku Centrum Biologii Medycznej w formule „zaprojektuj i wybuduj” (PN-71/19)**, oświadczam, co następuje:

**INFORMACJA DOTYCZĄCA WYKONAWCY:**

Oświadczam, że spełniam warunki udziału w postępowaniu określone przez zamawiającego w pkt 6.2 SIWZ (wskazać dokument i właściwą jednostkę redakcyjną dokumentu, w której określono warunki udziału w postępowaniu).

..... (miejsowość), dnia ..... r.

.....  
(podpis)

**INFORMACJA W ZWIĄZKU Z POLEGANIEM NA ZASOBACH INNYCH PODMIOTÓW:**

Oświadczam, że w celu wykazania spełniania warunków udziału w postępowaniu, określonych przez zamawiającego w pkt 6.2 SIWZ (wskazać dokument i właściwą jednostkę redakcyjną dokumentu, w której określono warunki udziału w postępowaniu), polegam na zasobach następującego/ych podmiotu/ów:

.....

.....  
w następującym zakresie: .....  
(wskazać podmiot i określić odpowiedni zakres dla wskazanego podmiotu).

..... (miejsowość), dnia ..... r.

**(wypełnić, jeśli dotyczy)**

.....  
(podpis)

**OŚWIADCZENIE DOTYCZĄCE PODANYCH INFORMACJI:**

Oświadczam, że wszystkie informacje podane w powyższych oświadczeniach są aktualne i zgodne z prawdą oraz zostały przedstawione z pełną świadomością konsekwencji wprowadzenia zamawiającego w błąd przy przedstawianiu informacji.

..... (miejsowość), dnia ..... r.

.....  
(podpis)

dm



UMOWA O ROBOTY BUDOWLANE W FORMULE ZAPROJEKTUJ I WYBUDUJ  
NR DZP-...../19

zawarta w dniu: .....  
w Poznaniu pomiędzy:

**Uniwersytetem Medycznym im. Karola Marcinkowskiego**  
z siedzibą przy ul. Fredry 10 w Poznaniu (61-701)  
który reprezentują:

**Kanclerz – dr Rafał Staszewski – na podstawie pełnomocnictwa ogólnego z dnia 02.10.2017 r.  
przy kontrasygnacie finansowej: Kwestor – mgr Barbara Maciałowicz**  
zwanym w dalszej treści Umowy **Zamawiającym**

a

**(w przypadku przedsiębiorcy wpisanego do KRS)**

....., z siedzibą w ....., kod pocztowy ..... przy  
ulicy ....., wpisaną do Rejestru Przedsiębiorców Krajowego Rejestru  
Sądowego prowadzonego przez Sąd Rejonowy..... Wydział Gospodarczy  
Krajowego Rejestru Sądowego pod numerem KRS: ....., NIP.....  
zwaną w dalszej części Umowy **Wykonawcą**,  
reprezentowaną przez: .....

**(w przypadku przedsiębiorcy wpisanego do ewidencji działalności gospodarczej)**

(imię i nazwisko) ....., przedsiębiorcą działającym pod firmą  
..... z siedzibą w ..... kod pocztowy ..... przy ulicy  
....., wpisaną do Centralnej Ewidencji i Informacji o Działalności Gospodarczej  
pod numerem NIP ..... oraz REGON ..... zwanym w dalszej treści  
Umowy **Wykonawcą**,  
reprezentowanym przez: .....  
zwanymi w dalszej części umowy łącznie Stronami a każda z osobna Stroną.

zgodnie z przepisami ustawy z dnia 29 stycznia 2004 r. Prawo zamówień publicznych  
(Dz. z 2018r., poz. 1986 ze zm.) oraz w oparciu o postępowanie nr PN-..., na następujących  
warunkach:

**§ 1**

1. Zamawiający zleca, a Wykonawca przyjmuje do wykonania : **Adaptacja pomieszczenia na salki seminaryjne w budynku Centrum Biologii Medycznej w formule „zaprojektuj i wybuduj”.**
2. Szczegółowy opis przedmiotu zamówienia zawarty jest w Załączniku nr 1 do niniejszej umowy.

**§ 2**

1. Strony ustalają następujące terminy realizacji:
  - 1.1. Termin rozpoczęcia:
  - 1.2. Termin zakończenia prac projektowych: 45 dni od dnia zawarcia umowy
  - 1.3. Termin zakończenia umowy:

**§ 3**

1. Wykonawca zobowiązuje się wykonać przedmiot umowy określony w § 1 zgodnie z warunkami określonymi w niniejszej umowie, z należytą starannością, wynikającą z zawodowego charakteru wykonywanej działalności z zachowaniem dobrej jakości, właściwej organizacji

pracy, zasad bezpieczeństwa, zasad wiedzy technicznej oraz sztuki budowlanej, obowiązujących Polskich Norm oraz przepisów prawa, a w szczególności prawa budowlanego.

2. Wykonawca oświadcza, że posiada stosowne kwalifikacje i uprawnienia wymagane odpowiednimi przepisami prawa, niezbędne do realizacji przedmiotu umowy.
3. Wykonawca zobowiązuje się do stosowania podczas realizacji robót wyłącznie wyrobów i materiałów posiadających aktualne dokumenty dopuszczające do stosowania w budownictwie, zgodnie z przepisami obowiązującymi w tym zakresie.
4. Wykonawca ponosi pełną odpowiedzialność za jakość wykonywanych robót oraz zastosowanych materiałów i urządzeń.
5. Wykonawca zobowiązuje się do realizacji robót budowlano-montażowych objętych dokumentacją techniczną, o której mowa § 4 ust. 1 pkt 1, zgodnie z przygotowaną przez siebie dokumentacją, na warunkach wskazanych w tym punkcie.

#### § 4

##### 1. Obowiązki Wykonawcy w zakresie prac projektowych:

- 1) opracowanie dokumentacji technicznej wykonawczej, zgodnie z przepisami prawa i wymaganiami technicznymi w zakresie zgodnym z wymaganiami określonymi przez Zamawiającego w załączniku nr 1; Opracowanie dokumentacji musi zawierać oświadczenie projektantów odpowiednich specjalności, jako osób posiadających uprawnienia budowlane bez ograniczeń w odpowiedniej specjalności lub rzeczoznawcy budowlanego, o sporządzeniu projektu zgodnie z obowiązującymi przepisami oraz zasadami wiedzy technicznej – Wykonawca ponosi pełną odpowiedzialność za poprawność techniczną rozwiązań stosowanych w przedmiocie zamówienia i ich pełną zgodność z przepisami prawa;
- 2) bieżąca konsultacja z Zamawiającym rozwiązań projektowych zawartych w dokumentacji technicznej, o której mowa w pkt 1;
- 3) pełnienie nadzoru autorskiego przez projektantów wymienionych w pkt 1.

##### 2. Obowiązki Wykonawcy w zakresie robót budowlano-montażowych:

- 1) zapewnienie zgodnie z przepisami i faktycznymi wymaganiami warunków bezpieczeństwa i higieny pracy oraz bezpieczeństwa pożarowego zarówno na budowie (terenie prowadzonych prac), jak i w innych sytuacjach pozostających w związku z prowadzonymi pracami, a w szczególności odpowiednie zabezpieczenie terenu budowy, aby nie stanowił zagrożenia dla pracowników Zamawiającego i osób trzecich;
- 2) organizacja, utrzymanie i zabezpieczenie na własny koszt zaplecza robót;
- 3) zorganizowanie we własnym zakresie powierzchni składowych i magazynowych w miejscach udostępnionych przez Zamawiającego;
- 4) składowanie gruzu i odpadów z rozbiórek w pojemnikach ustawionych w miejscach uzgodnionych z Zamawiającym, a po zakończeniu robót całkowite uporządkowanie terenu
- 5) zminimalizowanie uciążliwego wpływu prowadzonych prac na otaczające środowisko i użytkowników obiektu oraz utrzymywanie w czystości dróg transportowych wewnątrz budynku (w szczególności: w przypadku zabrudzenia części wspólnych budynku, do natychmiastowego ich oczyszczenia i zmycia oraz do codziennego, po zakończeniu prac, odkurzenia i, w miarę potrzeby zmycia rejonu, który w wyniku działań Wykonawcy uległ zabrudzeniu),
- 6) przedstawienie Zamawiającemu, w terminie do 10 dni od daty zawarcia umowy wypełnionego wykazu materiałów szczególnie istotnych dla Zamawiającego, stanowiącego Załącznik nr 2 do umowy; do wykazu Wykonawca zobowiązany jest załączyć dokumenty, takie jak: karty techniczne, aprobaty techniczne, niezbędne do weryfikacji, czy zaproponowane materiały spełniają wymagania Zamawiającego oraz dokumenty dopuszczające do stosowania w budownictwie; (dokumenty dopuszczające do stosowania w budownictwie, muszą być zgodne z przepisami prawa, obowiązującymi w tym zakresie);
- 7) w przypadku wykrycia przez Zamawiającego niezgodności z Załącznikiem nr 2 zaproponowanych przez Wykonawcę materiałów, o których mowa w pkt 6, przedstawienie poprawionego wykazu w terminie do 3 dni od dnia zgłoszenia zastrzeżeń przez Zamawiającego; Zamawiający dokona ponownego sprawdzenia zaproponowanych materiałów w terminie do 4 dni; w przypadku wykrycia kolejnych niezgodności akapit pierwszy stosuje się odpowiednio;

- 8) przedkładanie do akceptacji Zamawiającego propozycji pozostałych rozwiązań materiałowych - poza zawartymi w wykazie materiałów wg Załącznika nr 2 - z przedstawieniem odpowiednich dokumentów potwierdzających ich jakość i dopuszczenie do stosowania w budownictwie, najpóźniej na 3 dni robocze przed ich wbudowaniem;
  - 9) właściwe zabezpieczenie, każdorazowo po zakończonym dniu pracy, terenu robót oraz materiałów i środków produkcji niezbędnych do realizacji przedmiotu umowy przed uszkodzeniami, kradzieżą, dostępem osób trzecich;
  - 10) utrzymywanie terenu budowy oraz otoczenia w należyтым stanie i usuwania na bieżąco zbędnych materiałów, odpadków oraz śmieci. Wykonawca jest wytwórcą oraz posiadaczem wszystkich odpadów w rozumieniu ustawy z dnia 14 grudnia 2012 r. o odpadach (t.j. Dz.U. z 2018 r. poz. 992), powstałych w związku z realizacją niniejszej umowy i jest zobowiązany do ich zagospodarowania. Wykonawca zobowiązuje się do postępowania z odpadami w sposób zgodny z zasadami gospodarowania odpadami określonymi w ustawie o odpadach oraz innymi wymaganiami prawa z zakresu ochrony środowiska (m.in. ustawy z dnia 27 kwietnia 2001 r. - Prawo ochrony środowiska, Dz.U. z 2018 r., Nr 25, poz. 799), w tym do prowadzenia ewidencji wytworzonych odpadów, do prowadzenia selektywnej zbiórki odpadów oraz posiadania dokumentów potwierdzających odbiór odpadów przez przedsiębiorcę, który postępuje z odpadami w sposób zgodny z zasadami gospodarowania odpadami określonymi we właściwych przepisach prawnych.;
  - 11) po zakończeniu przedmiotu umowy zdanie Zamawiającemu terenu budowy oraz jego otoczenia w należyтым stanie nadającym się do użytkowania, z uwzględnieniem ogólnej czystości i w stanie nie gorszym, niż przed przejęciem (Zamawiający nie przewiduje robót dodatkowych w tym zakresie);
  - 12) przeszkolenie personelu obsługi i personelu technicznego Odbiorcy/Użytkownika w zakresie obsługi i konserwacji zamontowanych urządzeń (maksymalnie 10 osób);
  - 13) w przypadku dostawy przez Zamawiającego materiałów do wbudowania rozliczanie się z ich wykorzystania;
  - 14) w przypadku dostawy lub montażu środków trwałych przedstawienie Zamawiającemu, z każdą fakturą, wykazu urządzeń lub elementów wyposażenia, które umożliwi Zamawiającemu sporządzenie wykazu środków trwałych, wraz z wszelkimi dokumentami dotyczącymi tych środków (DTR, Instrukcje obsługi, itp.);
  - 15) rozliczanie się z Zamawiającym z demontowanych materiałów i urządzeń podlegających odzyskowi;
  - 16) wykonanie kompletnej dokumentacji powykonawczej w 2 egzemplarzach, zgodnie z wytycznymi zawartymi w Załączniku Nr 3 do umowy.
3. Wykonawca ponosi pełną odpowiedzialność za szkody powstałe na terenie wykonywanych prac i/lub w związku z tymi pracami.
  4. Zamawiający zobowiązuje się do:
    - 1) zatwierdzenia lub wniesienia uwag do opracowanego przez Wykonawcę wykazu materiałów szczególnie istotnych, o którym mowa w ust. 1 pkt 6, w terminie do 7 dni od daty otrzymania,
    - 2) zatwierdzenia lub wniesienia uwag do propozycji materiałowych, o których mowa w ust. 1 p. 8 w terminie do 3 dni kalendarzowych,
    - 3) sprawowania nadzoru inwestorskiego nad realizacją przedmiotu umowy,
    - 4) prowadzenia czynności odbiorów robót zanikających, częściowych i końcowego.

## § 5

1. Wykonawca zobowiązany jest do realizacji czynności w zakresie prac remontowo – budowlanych objętych przedmiotem zamówienia takich jak:
  - 1.1. roboty rozbiórkowe
  - 1.2. roboty murarsko-tynkarskie
  - 1.3. roboty wykończeniowe
  - 1.4. montaż instalacji i osprzętu sanitarnego i elektrycznego
  - 1.5. roboty stolarskie

jedynie przy udziale osób, które będą zatrudnione na podstawie o umowę o pracę w rozumieniu przepisów ustawy z dnia 26 czerwca 1974 r. – Kodeks pracy (t. j. Dz. U. 2014r., poz. 1502

z późniejszymi zm.) Wymóg ten dotyczy Wykonawcy i ewentualnych podwykonawców łącznie.

2. Wykonawca zobowiązany jest do przekazania na każde pisemne żądanie zamawiającego, w terminie do 3 dni kalendarzowych, aktualnego wykazu osób, o których mowa w ust. 1 wraz ze wskazaniem sposobu zatrudnienia, dokumentami potwierdzającymi bieżące opłacanie składek na ubezpieczenie społeczne.
3. Wykonawca zobowiązany jest do przekazania na każde żądanie Zamawiającego, w terminie wskazanym przez Zamawiającego, nie krótszym niż 5 dni roboczych – poświadczonych za zgodność z oryginałem kopi umów o pracę pracowników.

## § 6

1. Wykonawca zawiadomi odrębnym pismem Zamawiającego o gotowości do przekazania Przedmiotu Umowy Zamawiającemu i dokonania odbioru końcowego.
2. Zamawiający przystąpi do odbioru końcowego w terminie 10 dni od dnia zgłoszenia przez Wykonawcę Zamawiającemu gotowości do odbioru, o ile nie zakwestionuje osiągnięcia gotowości. Z czynności odbioru końcowego sporządzany jest protokół, podpisywany przez przedstawicieli Stron.
3. Wykonawca prześle Zamawiającemu razem z wnioskiem o dokonanie odbioru końcowego przedmiotu umowy kompletną dokumentację powykonawczą, opracowaną zgodnie z wytycznymi zawartymi w Załączniku Nr 3 do umowy.
4. Zamawiający może odmówić dokonania odbioru końcowego robót, jeżeli nie zostały wykonane wszystkie prace w ramach umowy, bądź też, jeżeli stwierdził w jego trakcie istnienie wad dotyczących wykonanych prac, które nadają się do usunięcia, a Wykonawca odmawia ich usunięcia w okresie, w którym dokonywany jest odbiór końcowy. W takim przypadku Strony określą odpowiedni, technicznie uzasadniony termin, do którego winny zostać wykonane wszystkie zaległe prace i/lub zostaną usunięte wady stwierdzone podczas odbioru końcowego. Termin ten, nie będzie jednak dłuższy, niż 7 dni. Okres ten może zostać wydłużony za zgodą Zamawiającego, o ile czynniki niezależne do woli Wykonawcy uniemożliwią mu usunięcie wad w tym terminie. Niezwłocznie po wywiązaniu się przez Wykonawcę z powyższego obowiązku (tj. wykonanie zaległych prac oraz/lub usunięcie wad) zostanie wyznaczony nowy termin dokonania odbioru końcowego.
5. W przypadku, gdy Zamawiający w trakcie odbioru końcowego robót stwierdzi istnienie wad, które nie nadają się do usunięcia, to:
  - 1) jeżeli możliwe jest użytkowanie przedmiotu umowy zgodnie z przeznaczeniem – może obniżyć odpowiednio wynagrodzenie,
  - 2) jeżeli wady uniemożliwiają użytkowanie przedmiotu odbioru zgodnie z przeznaczeniem – może odstąpić od umowy z zastosowaniem uregulowań zawartych w § 14-16.
6. W przypadku nie usunięcia przez Wykonawcę wszystkich wad, usterek i braków w odpowiednich uzgodnionych terminach, zgodnie z ust. 4 Zamawiający – niezależnie od innych środków przewidzianych w niniejszej umowie – ma prawo zlecić osobom trzecim usunięcie wad i usterek oraz wykonanie niezrealizowanych robót na koszt Wykonawcy bez upoważnienia sądu.
7. W trakcie realizacji robót dokonywane będą odbiory techniczne robót zanikających i ulegających zakryciu. Zamawiający będzie dokonywał sprawdzenia ilości i jakości robót zanikających i podlegających zakryciu w terminie do 3 dni roboczych od daty zawiadomienia o ich wykonaniu. Odbiór techniczny robót zanikających i ulegających zakryciu nie będzie uważany za potwierdzenie częściowego wykonania niniejszej umowy i nie rodzi on skutków prawnych, a w szczególności nie skutkuje on rozpoczęciem biegu jakichkolwiek terminów gwarancyjnych lub z tytułu rękojmi i nie zwalnia Wykonawcy z odpowiedzialności z powyższych tytułów, a także nie rodzi prawa do częściowej zapłaty Wynagrodzenia.
8. Zamawiający dokona odbioru dokumentacji technicznej, o której mowa w §4 ust. 1 pkt 1 w terminie 7 dni od dnia złożenia kompletnej dokumentacji przez Wykonawcę w siedzibie Zamawiającego, z zastrzeżeniem ust. 9.
9. W przypadku wykrycia braków lub wad w dokumentacji technicznej, Wykonawca będzie zobowiązany do ich usunięcia w terminie 7 dni od dnia pisemnego zgłoszenia przez Zamawiającego. Zamawiający dokona ponownego sprawdzenia jakości przekazanej dokumentacji technicznej w terminie 10 dni od dnia ich przekazania. Zdanie pierwsze stosuje się odpowiednio.

## § 7

1. Za wykonanie przedmiotu umowy wskazanego w § 1 ustala się łączne ryczałtowe wynagrodzenie Wykonawcy w wysokości: ..... zł brutto (słownie: .....).
2. Wynagrodzenie, o którym mowa w ust. 1, obejmuje wszelkie koszty związane z wykonaniem zamówienia przez Wykonawcę.
3. Dokonanie przez Wykonawcę przeniesienia zarówno w całości, jak i części. praw lub obowiązków wynikających z Umowy na osobę trzecią, w tym także cesji wierzytelności pieniężnych przysługujących Wykonawcy z tytułu realizacji Umowy, wymaga uprzedniej zgody Zamawiającego, wyrażonej w formie pisemnej pod rygorem nieważności.

## § 8

1. Do prowadzenia kontroli realizacji i wykonania przedmiotu umowy Zamawiający wyznacza inspektora nadzoru: .....
2. Inspektor nadzoru nie ma prawa zwolnienia Wykonawcy z jakichkolwiek zobowiązań wynikających z umowy, w szczególności zaś podejmowania decyzji o wykonaniu prac zamiennych i dodatkowych powodujących wzrost wynagrodzenia.
3. W ramach realizowanej umowy, Wykonawca ustanawia kierownika projektu: ....., nr tel: ....., e-mail: ..... odpowiedzialnego za realizację wszystkich robót objętych umową, ich koordynację oraz przepisy BHP.

## § 9

1. Rozliczenie Wykonawcy za wykonanie przedmiotu umowy nastąpi na podstawie końcowej faktury VAT – na całkowitą wartość wynagrodzenia umownego. Wystawienie przez Wykonawcę faktury końcowej nastąpi po podpisaniu przez Strony protokołu odbioru końcowego.
2. Prawidłowo wystawiona faktura VAT zostanie zapłacona przez Zamawiającego przelewem na wskazane konto, w terminie do 30 dni od dnia jej doręczenia Zamawiającemu.
3. W przypadku zatrudnienia przez Wykonawcę do realizacji zamówienia podwykonawców, Wykonawca zobowiązany jest załączyć do wystawionej przez siebie faktury VAT:
  - 1) zestawienia należności dla wszystkich podwykonawców i dalszych podwykonawców z określeniem ich nazw, adresów, numerów kont bankowych oraz kwot wymagalnych do zapłaty z tytułu wykonanych i odebranych prac,
  - 2) kopie wystawionych przez nich faktur,
  - 3) dowody zapłaty zobowiązań wobec Podwykonawców wynikających z faktur (rachunków) podwykonawców. Wykonawca zobowiązany jest dostarczyć Zamawiającemu niebudzący wątpliwości dowód, np. bankowe potwierdzenie realizacji płatności na rzecz podwykonawcy(ów)), że dokonał zapłaty wynagrodzenia na rzecz podwykonawców, odpowiadającego wykonanym przez nich czynnościom i pracom,
  - 4) oświadczenia podwykonawców (dalszych podwykonawców), podpisane przez osoby uprawnione do ich reprezentacji, złożone, nie wcześniej, niż w dniu wystawienia faktury VAT przez Wykonawcę, że Wykonawca nie zalega z żadnymi zobowiązaniami w stosunku do podwykonawców, wynikającymi z umowy podwykonawstwa,
  - 5) protokół odbioru wykonanych robót budowlanych podpisany przez Wykonawcę i podwykonawcę – w przypadku robót budowlanych.
4. Wykonawca jest odpowiedzialny za zapłatę należnego wynagrodzenia przysługującego podwykonawcom. Zamawiający dokonuje bezpośredniej zapłaty wymagalnego wynagrodzenia przysługującego podwykonawcy lub dalszemu podwykonawcy, który zawarł zaakceptowaną przez Zamawiającego umowę o podwykonawstwo, której przedmiotem są roboty budowlane, lub który zawarł przedłożoną Zamawiającemu umowę o podwykonawstwo, której przedmiotem są dostawy lub usługi, w przypadku uchylenia się od obowiązku zapłaty odpowiednio przez Wykonawcę, podwykonawcę lub dalszego podwykonawcę zamówienia na roboty budowlane.
5. Wynagrodzenie, o którym mowa w ust. 4, dotyczy wyłącznie należności powstałych po zaakceptowaniu przez Zamawiającego umowy o podwykonawstwo, której przedmiotem są roboty budowlane, lub po przedłożeniu Zamawiającemu poświadczonej za zgodność z oryginałem kopii umowy o podwykonawstwo, której przedmiotem są dostawy lub usługi.

6. Bezpośrednia zapłata obejmuje wyłącznie należne wynagrodzenie, bez odsetek, należnych podwykonawcy lub dalszemu podwykonawcy.
7. Przed dokonaniem bezpośredniej zapłaty Zamawiający jest obowiązany umożliwić Wykonawcy zgłoszenie pisemnych uwag dotyczących zasadności bezpośredniej zapłaty wynagrodzenia podwykonawcy lub dalszemu podwykonawcy, o których mowa w ust. 4. Zamawiający informuje o terminie zgłaszania uwag, nie krótszym, niż 7 dni od dnia doręczenia tej informacji.
8. W przypadku zgłoszenia uwag, o których mowa w ust. 7, w terminie wskazanym przez Zamawiającego, Zamawiający może:
  - 1) nie dokonać bezpośredniej zapłaty wynagrodzenia podwykonawcy lub dalszemu podwykonawcy, jeżeli Wykonawca wykaże niezasadność takiej zapłaty albo
  - 2) złożyć do depozytu sądowego kwotę potrzebną na pokrycie wynagrodzenia podwykonawcy lub dalszego podwykonawcy w przypadku istnienia zasadniczej wątpliwości Zamawiającego, co do wysokości należnej zapłaty lub podmiotu, któremu płatność się należy, albo
  - 3) dokonać bezpośredniej zapłaty wynagrodzenia podwykonawcy lub dalszemu podwykonawcy, jeżeli podwykonawca lub dalszy podwykonawca wykaże zasadność takiej zapłaty.
9. W przypadku dokonania bezpośredniej zapłaty podwykonawcy lub dalszemu podwykonawcy, o których mowa w ust. 4, Zamawiający potrąca kwotę wypłaconego wynagrodzenia z wynagrodzenia należnego Wykonawcy

## § 10

1. Na podstawie art. 144 ust. 1 pkt 1) ustawy z dnia 29 stycznia 2004 roku – Prawo zamówień publicznych, Zamawiający przewiduje:
  - 1) przedłużenie terminu wykonania Umowy, jeżeli niemożność dotrzymania pierwotnego terminu stanowi konsekwencję:
    - a) przyczyn zależnych od Zamawiającego, Organów Administracji, innych osób lub podmiotów, za których działania nie odpowiada Wykonawca,
    - b) siły wyższej,
    - c) warunków atmosferycznych nie pozwalających na realizację robót, dla których określona odpowiednimi normami technologia wymaga właściwych warunków atmosferycznych,
    - d) zmian spowodowanych wystąpieniem warunków terenu robót budowlanych odbiegających w sposób istotny od wykazanych w dokumentacji projektowej, w szczególności napotkania nie występujących w planach i niezainwentaryzowanych instalacji budowlanych elementów konstrukcyjnych lub elementów objętych ochroną konserwatorską zabytków, uniemożliwiających prowadzenie robót wg dokumentacji projektowej.W powyższych przypadkach termin wykonania Umowy może ulec odpowiedniej zmianie – jeżeli przy zachowaniu należytej staranności z uwzględnieniem profesjonalnego charakteru Wykonawcy nie można było uniknąć takiej zmiany.
  - 2) ograniczenie zakresu zamówienia, gdy rezygnacja z danej wynika z obiektywnie uzasadnionych przesłanek (np. zmiana dokumentacji projektowej, sposób zagospodarowania terenu lub obiektu),
  - 3) roboty zamiennie, jeżeli takie zmiany w szczególności:
    - a) zapewnią prawidłową realizację umowy,
    - b) obniżą koszty wykonania robót lub eksploatacji obiektu stanowiącego Przedmiot Umowy,
    - c) zapewnią optymalne parametry techniczne lub podniosą standard jakości robót i obiektu stanowiącego Przedmiot Umowy,
    - d) będą wynikały ze sposobu zagospodarowania terenu lub obiektu,
    - e) będą wynikały z konieczności zmiany dokumentacji projektowej,
    - f) przyniosą inne, wymierne korzyści dla Zamawiającego.
  - 4) obniżenie wynagrodzenia z uwagi na zmianę lub ograniczenie faktycznego zakresu realizacji Umowy w szczególności w wyniku okoliczności o których mowa w ust. 1 pkt. 2 i 3 niniejszego paragrafu.
2. Roboty zamiennie mogą być realizowane wyłącznie po uzyskaniu pisemnej zgody Zamawiającego pod rygorem nieważności, poprzedzonej uzasadnionym pisemnym zgłoszeniem przez Wykonawcę zakresu robót zamiennych. Dopuszczalne są roboty zamiennie wynikające ze sposobu zagospodarowania terenu lub obiektu, konieczności zmian w dokumentacji projektowej oraz w zakresie zmian materiałów, technologii, urządzeń na materiały, technologie i urządzenia spełniające parametry techniczne lub na materiały, technologie i urządzenia

- o wyższych parametrach, niż określone w specyfikacji istotnych warunków zamówienia, dokumentacji technicznej i ofercie Wykonawcy.
3. Dopuszczalne są zmiany Umowy w zakresie osób i adresów w niej wskazanych.
  4. W przypadku zmiany albo rezygnacji z podwykonawcy – jeżeli dotyczy ona podmiotu, na którego zasoby Wykonawca powoływał się, na zasadach określonych w art. 22a ustawy Prawo zamówień publicznych, w celu wykazania spełniania warunków udziału w postępowaniu, o których mowa w art. 22 ust. 1 tej ustawy, Wykonawca jest obowiązany wykazać Zamawiającemu, iż proponowany inny podwykonawca lub Wykonawca samodzielnie spełnia je w stopniu, nie mniejszym, niż wymagany w trakcie postępowania o udzielenie zamówienia.
  5. Wszelkie zmiany Umowy wymagają dla swojej ważności formy pisemnej pod rygorem nieważności.

## § 11

1. Za niewykonanie lub nie należyte wykonanie Umowy Wykonawca zapłaci Zamawiającemu karę umowną:
  - 1) za odstąpienie od umowy z przyczyn, leżących po stronie Wykonawcy w wysokości 15 % wynagrodzenia umownego brutto,
  - 2) za opóźnienie w wykonaniu umowy – w wysokości 0,25 % wynagrodzenia umownego brutto za każdy dzień opóźnienia;
  - 3) za opóźnienie w wykonaniu prac projektowych – w wysokości 0,15 % wynagrodzenia umownego brutto za każdy dzień opóźnienia;
  - 4) za opóźnienia w usunięciu wad stwierdzonych przy odbiorze lub w ramach rękojmi lub gwarancji w wysokości 0,25 % wynagrodzenia umownego brutto — za każdy dzień opóźnienia,
  - 5) za każdy przypadek niewypłacenia należnego podwykonawcy lub dalszemu podwykonawcy wymagalnego wynagrodzenia, który zawarł zaakceptowaną przez Zamawiającego umowę o podwykonawstwo – w wysokości 0,2 % wynagrodzenia umownego brutto;
  - 6) w przypadku nieprzedłożenia w terminie przez Wykonawcę do zaakceptowania projektu umowy o podwykonawstwo (lub dalsze podwykonawstwo), której przedmiotem są roboty budowlane, lub projektu jej zmiany – w wysokości 0,1 % wynagrodzenia umownego brutto – za każdy dzień opóźnienia;
  - 7) w przypadku nieprzedłożenia przez Wykonawcę oryginału (lub poświadczonej za zgodność z oryginałem kopii) umowy o podwykonawstwo lub jej zmiany – w wysokości 0,1 % wynagrodzenia umownego brutto za każdy dzień opóźnienia;
  - 8) za każdy przypadek braku zmiany umowy o podwykonawstwo w zakresie terminu zapłaty (w przypadku, gdy będzie dłuższy, niż wskazany w § 13 ust. 2) – w wysokości 0,2 % wynagrodzenia umownego brutto;
  - 9) za niewykonanie obowiązków wskazanych w § 5 ust. 2 lub 3 – w wysokości 0,1 % wynagrodzenia umownego brutto za każdy dzień opóźnienia;
  - 10) za opóźnienia w terminie przedstawienia Zamawiającemu wypełnionego Załącznika nr 2, o którym mowa w § 4 ust.2 pkt 6 – w wysokości 0,2% wynagrodzenia umownego brutto za każdy dzień opóźnienia;
  - 11) za opóźnienia w terminie przedstawienia Zamawiającemu poprawionego wykazu materiałów wg Załącznika nr 2, o czym mowa w § 4 ust. 2 pkt 7 – w wysokości 0,2% wynagrodzenia umownego brutto za każdy dzień opóźnienia;
  - 12) za brak natychmiastowego doprowadzenia do czystości części wspólnych budynku, które uległy zabrudzeniu w wyniku działalności Wykonawcy, np. w trakcie transportu materiałów budowlanych – każdorazowo w wysokości 500,00 zł brutto.
2. Zamawiający zapłaci Wykonawcy karę umowną za odstąpienie od umowy przez Wykonawcę z przyczyn, za które ponosi odpowiedzialność Zamawiający w wysokości 15 % wynagrodzenia umownego brutto, z zastrzeżeniem art. 145 ustawy Prawo zamówień publicznych (t.j. Dz. U. z 2018 r., poz. 1986 ze zm.).
3. Wykonawca wyraża zgodę na potrącenie kar umownych z przysługującego mu wynagrodzenia. W przypadku, gdy zapłata kary umownej nie następuje w drodze potrącenia z wynagrodzenia Wykonawcy lub z zabezpieczenia należytego wykonania umowy Wykonawca jest zobowiązany do zapłaty kary umownej w terminie 14 dni od dnia otrzymania noty księgowej wystawionej przez Zamawiającego. Wybór sposobu dochodzenia kary umownej należy do Zamawiającego.
4. Zapłata kar umownych nie zwalnia Wykonawcy od obowiązku wykonania umowy. Zamawiający może dochodzić odszkodowania uzupełniającego przenoszącego wysokość

zastrzeżonych kar umownych na zasadach Kodeksu Cywilnego, do wysokości rzeczywiście poniesionej szkody.

## § 12

1. Wykonawca wniósł zabezpieczenie należytego wykonania Umowy w formie: .....
2. Całkowita wartość zabezpieczenia wynosi ..... zł, tj. 10% wynagrodzenia brutto Wykonawcy.
3. Zabezpieczenie należytego wykonania Umowy służy pokryciu roszczeń z tytułu niewykonania lub nienależytego wykonania Umowy.
4. Zabezpieczenie należytego wykonania Umowy w wysokości 70% jego wartości będzie zwrócone Wykonawcy w ciągu 30 dni od daty końcowego odbioru robót, pozostała część zabezpieczenia, tj. 30% zostanie zwrócona w ciągu 15 dni od dnia upływu okresu rękojmi za wady.
5. Wykonawca zobowiązany jest utrzymywać zabezpieczenie należytego wykonania Umowy odpowiednio przez cały okres wykonywania Umowy i obowiązywania rękojmi. W przypadku konieczności przedłużenia okresu jego obowiązywania, lub wniesienia go na następny okres, Wykonawca zobowiązany jest uczynić to przed wygaśnięciem dotychczasowego zabezpieczenia – z zachowaniem ciągłości zabezpieczenia.
6. Zamawiający może skorzystać z zabezpieczenia należytego wykonania Umowy w pełnej wysokości w przypadku, gdy Wykonawca na 7 dni przed wygaśnięciem ważności zabezpieczenia nie przedłuży terminu jego obowiązywania (lub nie wniesie odpowiednio nowego zabezpieczenia). W takiej sytuacji Zamawiający ma prawo zażądać wypłaty i zaliczyć uzyskaną w ten sposób kwotę na poczet wymaganego zabezpieczenia należytego wykonania Umowy. Do kwoty tej stosuje się postanowienia ust. 3 i 4.

## § 13

1. Wykonawca, podwykonawca lub dalszy podwykonawca zamówienia na roboty budowlane zamierzający zawrzeć umowę o podwykonawstwo, której przedmiotem są roboty budowlane, jest obowiązany, do przedłożenia Zamawiającemu projektu tej umowy, przy czym podwykonawca lub dalszy podwykonawca jest obowiązany dołączyć zgodę Wykonawcy na zawarcie umowy o podwykonawstwo o treści zgodnej z projektem umowy.
2. Termin zapłaty wynagrodzenia podwykonawcy lub dalszemu podwykonawcy przewidziany w umowie o podwykonawstwo, nie może być dłuższy, niż 30 dni od dnia doręczenia Wykonawcy, podwykonawcy lub dalszemu podwykonawcy faktury lub rachunku, potwierdzających wykonanie zleconej podwykonawcy lub dalszemu podwykonawcy dostawy, usługi lub roboty budowlanej.
3. Zamawiający, w terminie 14 dni, zgłasza pisemne zastrzeżenia do projektu umowy o podwykonawstwo, której przedmiotem są roboty budowlane:
  - 1) niespełniającej wymagań określonych w ust. 14,
  - 2) gdy przewiduje termin zapłaty wynagrodzenia dłuższy, niż określony w ust. 2.
4. Niezgłoszenie pisemnych zastrzeżeń do przedłożonego projektu umowy o podwykonawstwo, której przedmiotem są roboty budowlane, w terminie określonym w ust. 3, uważa się za akceptację projektu umowy przez Zamawiającego.
5. Wykonawca, podwykonawca lub dalszy podwykonawca zamówienia na roboty budowlane przedkłada Zamawiającemu poświadczoną za zgodność z oryginałem kopię zawartej umowy o podwykonawstwo, której przedmiotem są roboty budowlane, w terminie 7 dni od dnia jej zawarcia.
6. Zamawiający, w terminie 14 dni, zgłasza pisemny sprzeciw do umowy o podwykonawstwo, której przedmiotem są roboty budowlane, w przypadkach, o których mowa w ust. 3.
7. Niezgłoszenie pisemnego sprzeciwu do przedłożonej umowy o podwykonawstwo, której przedmiotem są roboty budowlane, w terminie określonym w ust. 6, uważa się za akceptację umowy przez Zamawiającego.



8. Wykonawca, podwykonawca lub dalszy podwykonawca zamówienia na roboty budowlane przedkłada Zamawiającemu poświadczoną za zgodność z oryginałem kopię zawartej umowy o podwykonawstwo, której przedmiotem są dostawy lub usługi, w terminie 7 dni od dnia jej zawarcia, z wyłączeniem umów o podwykonawstwo o wartości mniejszej niż 0,5% wartości Umowy oraz umów o podwykonawstwo, których przedmiot został wskazany przez Zamawiającego w specyfikacji istotnych warunków zamówienia, jako niepodlegający niniejszemu obowiązkowi. Wyłączenie, o którym mowa w zdaniu pierwszym, nie dotyczy umów o podwykonawstwo o wartości większej, niż 50.000,00 zł.
9. W przypadku, o którym mowa w ust. 8, jeżeli termin zapłaty wynagrodzenia jest dłuższy, niż określony w ust. 2, Zamawiający informuje o tym Wykonawcę i wzywa go do doprowadzenia do zmiany tej umowy pod rygorem wystąpienia o zapłatę kary umownej.
10. Przepisy ust. 1-9 stosuje się odpowiednio do zmian umowy o podwykonawstwo.
11. W przypadkach, o których mowa w ust. 5 i 8, przedkładający może poświadczyć za zgodność z oryginałem kopię umowy o podwykonawstwo.
12. Przepisy § 9 i 13 nie naruszają praw i obowiązków Zamawiającego, Wykonawcy, podwykonawcy i dalszego podwykonawcy wynikających z przepisów art. 647<sup>1</sup> ustawy z dnia 23 kwietnia 1964 r. - Kodeks cywilny.
13. Wykonawca powierzy podwykonawcom wykonanie następującej części zamówienia:  
.....
14. Projekt umowy o podwykonawstwo musi:
  - 1) zawierać oznaczenie podwykonawcy, dokładne wyszczególnienie realizowanych przez niego czynności oraz wskazanie rachunku bankowego, na który przelewane będzie wynagrodzenie z tytułu czynności wykonanych przez podwykonawcę;
  - 2) zawierać zobowiązanie, iż wzajemne rozliczenia między Wykonawcą, a podwykonawcą będą dokonywane przelewem;
  - 3) zawierać wykaz czynności/robót z przyporządkowaniem odpowiednich kwot lub podstaw do ustalenia kwot wynagrodzenia w ramach umowy o podwykonawstwo;
  - 4) zawierać termin zapłaty wynagrodzenia podwykonawcy, nie dłuższy, niż 30 dni od dnia doręczenia Wykonawcy faktury lub rachunku, potwierdzających wykonanie zleconej podwykonawcy części zamówienia (i nie może być późniejszy, niż termin zapłaty Wykonawcy przez Zamawiającego za te roboty określony w umowie);
  - 5) zawierać zobowiązanie Wykonawcy do zapłaty wynagrodzenia podwykonawcy za wykonane roboty budowlane/czynności przed złożeniem Zamawiającemu przez Wykonawcę faktury VAT obejmującej wynagrodzenie za przedmiotowe roboty budowlane/czynności (przysługujące od Zamawiającego);
  - 6) zawierać zobowiązanie podwykonawcy do każdorazowego powiadomienia Zamawiającego o dokonaniu przez Wykonawcę zapłaty wynagrodzenia za czynności zrealizowane przez podwykonawcę w ciągu 3 dni roboczych od daty wpływu należności na rachunek bankowy podwykonawcy;
  - 7) zawierać zapis, iż w przypadku opóźnienia Wykonawcy w zapłacie należności podwykonawcy, podwykonawca w terminie 3 dni po upływie terminu wymagalności płatności zobowiązany jest do powiadomienia Zamawiającego o zaistniałym opóźnieniu w zapłacie w formie pisemnej.

#### § 14

1. Oprócz przypadków wskazanych w kodeksie cywilnym i innych obowiązujących przepisach, Zamawiający będzie dodatkowo uprawniony do odstąpienia od Umowy w przypadkach określonych w niniejszym paragrafie.
2. Odstąpienie od Umowy na mocy niniejszego paragrafu oraz kodeksu cywilnego i innych obowiązujących przepisów może nastąpić, według wyboru Zamawiającego, w całości albo w niewykonanej części Umowy.
3. Odstąpienie od Umowy na mocy niniejszego paragrafu może nastąpić w terminie 30 dni od dnia powzięcia przez Zamawiającego informacji o zaistnieniu zdarzenia, które uprawnia go do odstąpienia. Jeżeli okoliczność uprawniająca Zamawiającego do odstąpienia od Umowy ma charakter ciągły, termin dla Zamawiającego do odstąpienia liczy się od dnia ustania tej okoliczności.
4. Upływ terminu do odstąpienia liczy się odrębnie dla każdego przypadku i okoliczności uprawniających do odstąpienia od Umowy.

5. Podstawy odstąpienia przewidziane w niniejszym paragrafie nie wyłączają ani nie ograniczają możliwości odstąpienia od Umowy przez Zamawiającego w przypadkach określonych w kodeksie cywilnym i innych obowiązujących przepisach.
6. Zamawiający będzie uprawniony do odstąpienia od Umowy w trybie natychmiastowym, bez konieczności wyznaczania dodatkowego terminu usunięcia naruszeń i usunięcia ewentualnych skutków tych naruszeń jeśli Wykonawca:
  - 1) przerywa wykonywanie prac objętych Umową, lub w inny sposób okazuje zamiar odstąpienia od wykonywania zobowiązań objętych Umową,
  - 2) jest w zwłoce z rozpoczęciem wykonywania lub realizacją Umowy lub któregośkolwiek z etapów określonych w Umowie, tak dalece że zachodzi duże prawdopodobieństwo nie zakończenia w terminie umownym całości prac,
  - 3) podzleci całość robót budowlanych lub sceduje Umowę bez zgody Zamawiającego,
  - 4) doprowadzi do sytuacji, w której zostanie dokonane zajęcie jego majątku, w szczególności nastąpi zajęcie wynagrodzenia należnego Wykonawcy z tytułu realizacji Umowy i pomimo wyznaczenia przez Zamawiającego terminu nie krótszego niż 14 dni na podjęcie skutecznych działań mających doprowadzić do uchylenia dokonanych zajęć, dokonane zajęcie nie zostanie uchylone przez organ egzekucyjny,
  - 5) naruszy obowiązki związane z zapłatą wynagrodzenia na rzecz podwykonawcy lub dalszego podwykonawcy, w związku z czym Zamawiający dokona, co najmniej 2-krotnej bezpośredniej zapłaty lub bezpośredniej zapłaty albo bezpośrednich zapłat na łączną sumę większą niż 5% wartości Umowy brutto podwykonawcy lub dalszemu podwykonawcy,
  - 6) da lub zaproponuje pośrednio lub bezpośrednio wręczenie jakiegokolwiek osobie korzyści materialnych, darów, prowizji lub przedmiotu wartościowego w celu wynagrodzenia lub nakłonienia jej do:
    - a) działania lub wstrzymania się od działania związanego z Umową, lub
    - b) okazania lub wstrzymania się od okazania względów lub niechęci wobec jakiegokolwiek osoby związanej z wykonywaniem Umowylub jeśli którakolwiek z osób stanowiących personel Wykonawcy lub podwykonawcy, bądź dalszego podwykonawcy da lub zaproponuje pośrednio lub bezpośrednio jakiegokolwiek osobie korzyści materialne lub wynagrodzenie opisane w niniejszym punkcie. Jednakże zgodne z prawem nakłanianie i nagradzanie personelu Wykonawcy nie uprawnia do odstąpienia od Umowy.
7. Odstąpienie od Umowy następuje w formie pisemnej pod rygorem nieważności.

## § 15

1. Odstąpienie od Umowy nie pozbawia Zamawiającego żadnego z uprawnień, jakie nabył on na podstawie niniejszej Umowy lub na innej podstawie.
2. Uregulowanie zawarte w ust. 1 dotyczy w szczególności:
  - 1) prawa własności w stosunku do wykonanych: projektów i innych dokumentów, robót oraz ich rezultatu, a także wbudowanych materiałów i urządzeń,
  - 2) uprawnień z tytułu gwarancji i rękojmi, wraz z karami umownymi z tytułu ich naruszenia, w stosunku do wykonanych: projektów i innych dokumentów, robót oraz ich rezultatu, a także wbudowanych materiałów i urządzeń, z tym że:
    - a) w przypadku odstąpienia w części – z tytułu gwarancji oraz rękojmi,
    - b) w przypadku odstąpienia w całości – z tytułu rękojmi,
  - 3) uprawnień z tytułu praw autorskich, o których mowa w § 19 poniżej
  - 4) kar umownych, z tym że:
    - a) Zamawiającemu przysługują kary umowne przewidziane w Umowie, o ile przesłanki do ich naliczenia wystąpiły przed odstąpieniem od Umowy – niezależnie od tego, czy kary te zostały naliczone przed odstąpieniem, z zastrzeżeniem lit b) oraz pkt 2,
    - b) kary umowne za opóźnienie w wykonaniu Umowy lub jej części, określone w § 11 ust. 1 pkt 2, mogą być liczone jedynie za okres do dnia odstąpienia od Umowy oraz zmniejszają wysokość należnej kary umownej za odstąpienie od Umowy,
  - 5) dochodzenia naprawienia szkody.
3. Postanowienia zawarte w niniejszym paragrafie znajdują zastosowanie zarówno w przypadku odstąpienia od Umowy w całości, jak też w części oraz niezależnie od tego, czy odstąpienie zostało dokonane przez Zamawiającego, czy przez Wykonawcę.

## § 16

1. W terminie 7 dni od odstąpienia od Umowy, Wykonawca przy udziale Zamawiającego sporządzi szczegółowy protokół inwentaryzacji robót w toku, zgodnie z ust. 2 i 5.
2. Protokół inwentaryzacji, o którym mowa w ust. 1, zostanie sporządzony zgodnie z następującymi założeniami:
  - 1) wycena poszczególnych elementów nastąpi zgodnie z zasadami określonymi w Umowie dla odbiorów częściowych (o ile zostały przewidziane),
  - 2) w przypadku braku możliwości wyceny zgodnie z pkt 1), zostanie ona dokonana proporcjonalnie do stopnia procentowego zaawansowania prac, z uwzględnieniem wartości Umowy i rozbicia ceny ofertowej (o ile zostało przewidziane); Ustalenie stopnia procentowego zaawansowania prac oznacza porównanie zakresu prac wykonanych z ilością prac niezbędnych do wykonania Umowy w całości,
  - 3) w przypadku gdy wykonane prace obciążone są wadami, ich wartość ulega odpowiedniemu zmniejszeniu.
3. Wykonawca niezwłocznie po odstąpieniu zgłosi Zamawiającemu gotowość odbioru robót przerwanych oraz zabezpieczających oraz zabezpieczy przerwane roboty do momentu przekazania terenu budowy Zamawiającemu.
4. W terminie 7 dni od odstąpienia Wykonawca przekaże teren budowy Zamawiającemu oraz:
  - 1) usunie z terenu budowy na własny koszt i ryzyko urządzenia zaplecza przez niego dostarczone bądź wzniesione oraz niewbudowane materiały i urządzenia,
  - 2) przekaże Zamawiającemu wszystkie dokumenty wykonane w celu realizacji Umowy.
5. Zamawiający zobowiązany jest do dokonania odbioru robót przerwanych i do zapłaty wynagrodzenia za roboty wykonane oraz wbudowane materiały i urządzenia, według stanu na dzień odstąpienia, bez zwrotu za nakłady poniesione na przyszłe wykonanie przedmiotu Umowy.
6. Protokół odbioru, o którym mowa w ust. 5, stanowi podstawę do wystawienia faktury. Zapłata wynagrodzenia nastąpi w terminie 30 dni od dnia doręczenia Zamawiającemu prawidłowo wystawionej faktury, z zastrzeżeniem ust. 7.
7. Do wystawienia faktury oraz jej zapłaty stosuje się postanowienia Umowy dotyczące zapłaty wynagrodzenia na rzecz Podwykonawców i Dalszych Podwykonawców.
8. Procedura opisana w niniejszym paragrafie znajduje zastosowanie zarówno w przypadku odstąpienia od Umowy w całości, jak też w części oraz niezależnie od tego, czy odstąpienie zostało dokonane przez Zamawiającego, czy przez Wykonawcę.

## § 17

1. Wykonawca udziela Zamawiającemu gwarancji i rękojmi na wykonane roboty oraz materiały i urządzenia na okres ..... miesięcy.
2. Z chwilą zakończenia odbioru końcowego Wykonawca przekaże Zamawiającemu Kartę gwarancyjną zgodną ze wzorem określonym w Załączniku nr 4 do Umowy, co stanowi warunek podpisania końcowego protokołu odbioru robót.
3. Gwarancja i rękojmia rozpoczyna swój bieg od dnia podpisania protokołu odbioru końcowego.
4. Wykonawca zobowiązany jest niezwłocznie usunąć na swój koszt wszelkie wady, za które odpowiada z tytułu gwarancji lub rękojmi, oraz wszelkie szkody powstałe w związku z tymi wadami, nie później niż w ciągu 20 dni od zgłoszenia przez Zamawiającego.
5. Wykonawca zobowiązuje się przystąpić do usunięcia wady lub usterki w terminie trzech dni roboczych od dnia ich zgłoszenia.
6. Wszelkie koszty związane z wykonywaniem obowiązków gwarancyjnych oraz w ramach rękojmi ponosi Wykonawca.
7. Roszczenia z tytułu gwarancji lub rękojmi mogą być zgłoszone i dochodzone także po upływie okresu gwarancji lub rękojmi, jeżeli przed ich upływem Zamawiający zawiadomi Wykonawcę o istnieniu wady.
8. Zamawiającemu przysługują uprawnienia wynikające z rękojmi niezależnie od uprawnień z tytułu gwarancji.
9. W przypadku, gdy Wykonawca nie przystąpi do usuwania lub nie usunie zgłoszonych wad w wyznaczonym terminie, Zamawiający może usunąć je we własnym zakresie lub zlecić podmiotowi trzeciemu bez upoważnienia sądu, a poniesionymi kosztami obciążyć Wykonawcę, przy jednoczesnym zachowaniu udzielonej przez Wykonawcę gwarancji. W takim przypadku

Wykonawca nie ma prawa kwestionować wysokości poniesionych przez Zamawiającego kosztów.

10. Obciążenie Wykonawcy kosztami, o których mowa w ust. 9, nie wyłącza obowiązku zapłaty kary umownej, o której mowa w §11 ust. 1 pkt 3.

### § 18

1. Wykonawca zobowiązany jest do posiadania umowy ubezpieczeniowej (ubezpieczenie odpowiedzialności cywilnej), która obejmować będzie odpowiedzialność cywilną Wykonawcy z tytułu szkód wyrządzonych osobom trzecim (szkody majątkowe i na osobie) na sumę równą minimum wynagrodzeniu wykonawcy, o którym mowa w § 7 ust. 1, która jest jednocześnie limitem na jedno i wszystkie zdarzenia.
2. Wykonawca zobowiązuje się do posiadania polisy wskazanej w ust. 1 przez cały okres obowiązywania niniejszej umowy oraz przez okres trwania gwarancji. W celu potwierdzenia ważności ww. umowy ubezpieczenia Wykonawca będzie przysyłał Zamawiającemu potwierdzenia opłacenia każdej kolejnej raty/składki w ciągu 3 dni od terminu jej wymagalności.
3. Umowa ubezpieczenia, wskazana w ust. 1 będzie obejmowała pełną odpowiedzialność ubezpieczyciela. Zamawiający wyklucza możliwość stosowania klauzul ograniczających odpowiedzialność ubezpieczyciela, z tym jednak zastrzeżeniem, iż dopuszcza franszyzę integralną oraz franszyzę redukcyjną w wysokości do 10% wartości szkody lub 1000,00 zł.
4. Umowy ubezpieczenia powinny zapewniać wypłatę odszkodowania płatnego w walucie polskiej, w kwotach koniecznych dla naprawienia całej poniesionej szkody.
5. Żadne zmiany warunków ubezpieczenia nie zostaną dokonane bez zgody Zamawiającego.
6. W przypadku naruszenia przez Wykonawcę obowiązku posiadania ubezpieczenia, Zamawiający uprawniony jest do zawarcia odpowiedniej umowy na koszt Wykonawcy.

### § 19

1. Wykonawca w ramach przysługującego wynagrodzenia, określonego w § 7 Umowy przenosi na Zamawiającego autorskie prawa majątkowe do wszelkiej dokumentacji wytworzonej lub powstałej w związku z realizacją Umowy, zwanej dalej Dokumentacją.
2. Przeniesienie autorskich praw majątkowych do Dokumentacji obejmuje wszystkie znane w chwili zawarcia Umowy pola eksploatacji, a więc pól określonych w art. 50 ustawy z dnia 4 lutego 1994 r. o prawie autorskim i prawach pokrewnych (Dz. U. z 2018 r. poz. 1191), oraz inne znane w chwili zawarcia Umowy, co obejmuje w szczególności prawo do:
  - 1) stosowanie, wyświetlanie, przekazywanie i przechowywanie niezależnie od formatu, systemu lub standardu;
  - 2) trwałe lub czasowe utrwalanie lub zwielokrotnianie w całości lub w części, jakimikolwiek środkami i w jakiejkolwiek formie, niezależnie od formatu, systemu lub standardu, w tym wprowadzanie do pamięci komputera/ na serwer, na nośnik danych oraz trwałe lub czasowe utrwalanie lub zwielokrotnianie takich zapisów, włączając w to sporządzanie ich kopii oraz dowolne korzystanie i rozporządzanie tymi kopiami;
  - 3) dokonywanie zmian i modyfikacji w zakresie zmian wynikających z potrzeby zmiany rozwiązań projektowych, zastosowania materiałów, ograniczenia wydatków, zmiany obowiązujących przepisów, itd.
  - 4) Wykonywania utworów zależnych na bazie przekazanej części Dokumentacji.
3. Przeniesienie praw autorskich dokonuje się na czas nieokreślony i jest nieograniczone terytorialnie.
4. Z chwilą dokonania przez Zamawiającego odbioru Dokumentacji Zamawiający w ramach wynagrodzenia przysługującego Wykonawcy nabywa własność nośników, na których Dokumentację utrwalono.
5. W przypadku dochodzenia przez osoby trzecie od Zamawiającego jakichkolwiek roszczeń powstałych chociażby pośrednio w związku z działaniem bądź zaniechaniem Wykonawcy wbrew postanowieniom Umowy, w tym w szczególności roszczeń z tytułu naruszenia praw autorskich, Wykonawca zobowiązuje się niezwłocznie, jednak nie później niż w terminie 30 dni od wezwania ich przez Zamawiającego zwolnić Zamawiającego z całości długu względem tej osoby trzeciej poprzez przejęcie długu lub zapłatę całej należności za Zamawiającego, według wyboru Zamawiającego.
6. W przypadku dochodzenia na drodze sądowej przez osoby trzecie roszczeń wynikających z naruszenia ich praw autorskich przeciwko Zamawiającemu, Wykonawca będzie

zobowiązany do przystąpienia w procesie po stronie Zamawiającego i podjęcia wszelkich czynności w celu zwolnienia Zamawiającego z udziału w postępowaniu.

7. W przypadku zgłoszenia przez osobę trzecią roszczeń związanych ze zgodnym z Umową wykonywaniem praw autorskich w niej określonych, Wykonawca zobowiązuje się do niezwłocznego wyjaśnienia zaistniałej sytuacji oraz do wystąpienia przeciwko takim roszczeniom na własny koszt i ryzyko oraz zaspokojenia tych roszczeń w sytuacji, gdy ich zasadność zostanie potwierdzona prawomocnym wyrokiem sądu, jak również do zwrócenia Zamawiającemu całości kosztów pokrytych przez Zamawiającego oraz wszelkich wydatków i opłat, włącznie z kosztami postępowania sądowego i rzeczywiście poniesionymi kosztami obsługi prawnej, poniesionymi przez Zamawiającego w celu odparcia roszczeń w niniejszym zakresie.
8. W przypadku zgłoszenia wobec Zamawiającego przez osoby trzecie roszczeń związanych ze zgodnym z niniejszą umową wykonywaniem praw autorskich w niej określonych, Wykonawca zobowiązuje się do udzielania Zamawiającemu wszelkich informacji niezbędnych do wyjaśnienia zaistniałej sytuacji.

#### § 20

1. Ewentualne spory mogące wyniknąć w związku z niniejszą umową strony poddają rozstrzygnięciu Sądowi właściwemu miejscowo ze względu na siedzibę Zamawiającego.
2. Umowę sporządzono w dwóch jednobrzmiących egzemplarzach, po jednym dla każdej ze stron.

**WYKONAWCA:**

**ZAMAWIAJĄCY:**

Załączniki:

- Załącznik nr 1 – Szczegółowy opis przedmiotu zamówienia
- Załącznik nr 2 – Tabela materiałów istotnych dla Zamawiającego
- Załącznik nr 3 - Wytyczne przygotowania dokumentacji powykonawczej
- Załącznik nr 4 – Karta gwarancyjna – wzór



## Adaptacja pomieszczenia na salek seminaryjne w budynku Centrum Biologii Medycznej w formule „zaprojektuj i wybuduj”

### Materiały szczególnie istotne dla Zamawiającego

Lp.	Rodzaj projektowanego urządzenia, materiału	Nazwa własna oferowanego urządzenia, materiału		Załączone dokumenty
		Nazwa producenta	Typ, model	
1	Mikrozaprawa uszczelniająca			
2	Płytki podłogowe			
3	Wykładzina PCW			
4	Ścianka gipsowo-kartonowa 50dB			
5	Sufit modułowy			
6	Ościeżnice do toalet i salek seminaryjnych			
7	Skrzydła drzwiowe do toalet			
8	Skrzydła drzwiowe do salek seminaryjnych			
9	Drzwi aluminiowe			
10	Pojemnik na papier toaletowy			
11	Dozownik do mydła			
12	Elektryczna suszarka do rąk			
13	Krzeseła typu ISO			
14	Biurko			
15	Tablica			

Wykonawca zobowiązany jest dołączyć dokumenty (np. karty techniczne) jednoznacznie wskazujące na konkretny typ i model ww. materiałów i urządzeń, opisujące parametry techniczne i potwierdzające spełnienie przez proponowane materiały i urządzenia wymagań Zamawiającego określonych w SIWZ. W przypadku kart i dokumentów wspólnych dla kilku typów i/lub modeli należy wskazać w nich konkretny oferowany materiał/urządzenie.

.....  
miejsowość, data

.....  
(imię i nazwisko)  
czytelny podpis przedstawiciela Wykonawcy





## WYTYCZNE I INSTRUKCJE PRZYGOTOWANIA DOKUMENTACJI POWYKONAWCZEJ DLA:

### ***Adaptacja pomieszczenia na salki seminaryjne w budynku Centrum Biologii Medycznej***

Mając na uwadze ujednoczenie formy przygotowywanej dokumentacji powykonawczej ustala się standardowy wygląd i zawartość dokumentów i całej dokumentacji:

- \* Dokumentację należy przygotować w dwóch kompletach, każdy w osobnym segregatorze,
- \* Wszystkie dokumenty należy starannie wpiąć w segregator o szerokości grzbietu około 8 cm w kolorze żółtym,
- \* Grzbiet segregatora musi być wyposażony w koszulkę, gdyż opis dokumentacji należy włożyć do koszulki,
- \* Do frontu segregatora należy przykleić okładkę z opisem dokumentacji,
- \* Dokumentacje wszystkich branż należy umieścić w jednym segregatorze, dokonując podziału pomiędzy nimi za pomocą przekładek, wszystkich w tym samym kolorze,
- \* Przy znacznej ilości dokumentacji dopuszczalne jest zastosowanie większej ilości segregatorów,
- \* Na prawej krawędzi każdej przekładki należy nanieść numer i nazwę właściwej branży,
- \* Dokumentacja każdej kolejnej branży musi być wykonana z zastosowaniem takich samych technik opisu (wielkość, rodzaj czcionki, styl),
- \* Każda kolejna branża wyposażona ma być w swój własny spis treści i numerację stron,
- \* Kolejność wpinania branż:
  - I. Roboty ogólnobudowlane i konstrukcyjne
  - II. Roboty sanitarne
  - III. Roboty elektryczne silnoprądowe
  - IV. Roboty elektryczne niskoprądowe
  - V. Zagospodarowanie terenu,
- \* Dokumenty **nie mogą wypadać** a zaciski segregatorów muszą być sprawne. W przypadku wpinania rysunków należy wzmocnić krawędź wpinaną,
- \* Sposób opisu grzbietu wskazano na str. 2 (rysunek po stronie lewej),
- \* Sposób opisu strony okładki segregatora wskazano na str. 2 (rysunek po stronie prawej),
- \* Szczegółową zawartość dokumentacji opisano na str. 3-5,

**Adaptacja  
pomieszczenia na salki  
seminaryjne w  
budynku Centrum  
Biologii Medycznej**

**DOKUMNETACJA  
POWYKONAWCZA**

**Inwestor:  
Uniwersytet  
Medyczny im. Karola  
Marcinkowskiego  
w Poznaniu**

**Wykonawca:**

.....  
.....  
.....  
.....

**DOKUMENTACJA POWYKONAWCZA**

*Adaptacja pomieszczenia na salki seminaryjne w budynku Centrum Biologii Medycznej*

**INWESTOR:**

Uniwersytet Medyczny im. Karola Marcinkowskiego w Poznaniu  
ul. Fredry 10, 61-701 Poznań

**WYKONAWCA:**

.....  
.....

**ADRES:**

.....

Poznań, 20...r.

**Zawartość dokumentacji każdej z branż**

1. **Strona tytułowa** - zgodna z wzorem wskazanym na str. 5
2. **Płyty CD lub DVD** – płyty należy przygotować z podziałem na dwie grupy tematyczne:
  - a) pierwsza: zawierająca zeskanowaną pełną zawartość dokumentacji w plikach pdf, osobna dla każdej branży, każda kolejna strona powinna stanowić osobny plik zatytułowany w sposób wskazujący na numer strony. W przypadku dokumentacji rysunkowej należy przygotować również wersję edytowalną w formacie dwg.
  - b) druga: dokumentacja fotograficzna przebiegu prac obejmująca wszystkie prowadzone roboty ze szczególnym uwzględnieniem robót budowlanych ulegających zakryciu lub zanikających.

Dokumentację fotograficzną należy skatalogować wg schematu:

Obiekt – Kondygnacja – Nr pomieszczenia – Branża.

Płyty powinny zostać wpięte do segregatora w sposób trwały, w zamykanej koszulce lub kopercie.

3. **Spis treści** - ze wskazaniem lokalizacji, na której stronie znajduje się dany dokument (wszystkie strony dokumentacji należy ponumerować – osobno każdą branżę),

4. **Oświadczenia kierownika robót/budowy właściwej branży, że:**

- roboty we wskazanym zakresie zostały wykonane zgodnie z: obowiązującymi przepisami oraz Polskimi Normami,
- zastosowane materiały posiadają aktualne dokumenty dopuszczające od stosowania na terenie Polski,
- wykonane przejścia ppoż. zostały wykonane zgodnie z obowiązującymi przepisami oraz sztuką budowlaną, do oświadczenia należy dołączyć wykaz typów i lokalizacji zastosowanych przejść,
- powstałe w wyniku realizacji zadania odpady zostały zagospodarowane zgodnie z wymogami przywołanej w tym miejscu Ustawy,
- potwierdzenie, że obszar wykonywanych robót doprowadzono do należytego stanu i porządku.

5. **Kopia uprawnień kierownika** – potwierdzona za zgodność z oryginałem,

6. **Zaświadczenie o członkostwie kierownika w Izbie Inżynierów** – potwierdzone za zgodność z oryginałem,

7. **Rysunki** z naniesionymi w kolorze czerwonymi zmianami w stosunku do dokumentacji oryginalnej, na każdym rysunku musi znajdować się pieczęć i podpis kierownika budowy/robót.

8. **Wykaz zastosowanych materiałów** – zgodnie z wytycznymi:

Lp.	Rodzaj materiału	Lokalizacja	Producent	Nazwa własna / nr katalogowy	Wymiary	Kolor

9. **Dokumentacja materiałowa**

- aktualne karty katalogowe, atesty, certyfikaty, deklaracje zgodności, aprobaty techniczne zastosowanych materiałów budowlanych i instalacyjnych,
- w przypadku aprobaty technicznej należy zamieścić tylko pierwszą stronę aprobaty,

10. **Protokoły**

- protokoły robót ulegających zakryciu,
- protokoły prób szczelności przewodu,
- protokoły rozruchu,
- protokoły prób ciśnieniowych,
- protokoły z pomiarów natężenia oświetlenia,
- protokoły z pomiarów rezystancji izolacji kabli i przewodów.
- Dokumentacja Techniczno-Ruchowa,

*Adaptacja pomieszczenia na salki seminaryjne w budynku Centrum Biologii Medycznej*

- protokoły szkolenia personelu,
- protokoły serwisowania urządzeń,
- protokoły kominiarskie,
- itp.

Przed każdą z grup protokołów prób, rozruchu i pomiarów należy zamieścić aktualne uprawnienia osoby/osób dokonujących pomiarów oraz świadectwo kalibracji/wzorcowania urządzenia pomiarowego.

### 11. Instrukcje

Instrukcja użytkownika obiektu (w zakresie realizowanego zadania) zawierająca instrukcje producenta dotyczące obsługi i konserwacji, demontażu oraz montażu, z harmonogramem realizacji wszystkich wymaganych przeglądów serwisowych w okresie gwarancji.

### 12. Harmonogram przeglądów serwisowych

Harmonogram powinien uwzględniać wszystkie przeglądy serwisowe urządzeń wbudowanych podczas realizacji zadania oraz przeglądy okresowe wynikające z ustawy Prawo Budowlane. Zestawienie należy wykonać w formie tabelarycznej wg poniższego wzoru, z oznaczeniem zobowiązanego do wykonania przeglądu.

Lp.	Branża	Zakres przeglądu	częstotliwość przeglądu					20... r.												kolejne lata						
			codziennie	co 7 dni	co miesiąc	co pół roku	co rok	co 5 lat	styczeń	luty	marzec	kwiecień	maj	czerwiec	lipiec	sierpień	wrzesień	październik	listopad	grudzień	styczeń	luty	...			
1.																										
2.																										
3.																										
...																										

*Legenda:*

*U - Wykonuje Użytkownik*

*W - Wykonuje upoważniony przedstawiciel Wykonawcy*

**DOKUMENTACJA POWYKONAWCZA**

***Adaptacja pomieszczenia na salki seminaryjne w budynku Centrum  
Biologii Medycznej***

**INWESTOR:** Uniwersytet Medyczny im. Karola Marcinkowskiego w Poznaniu  
ul. Fredry 10, 61-701 Poznań

**WYKONAWCA:** .....

**ADRES:** .....

**BRANŻA:** .....

.....



## KARTA GWARANCYJNA

określająca uprawnienia Zamawiającego (Użytkownika) z tytułu gwarancji jakości  
Gwarant :

.....  
.....

Upoważniony:

**Uniwersytet Medyczny im. Karola Marcinkowskiego w Poznaniu; ul Fredry 10, 61-701  
Poznań**

1. Przedmiotem karty gwarancyjnej jest:

.....  
.....

2. Nazwa budowy:

3. ....

Nazwa miejscowości, ulicy i nr posesji:

.....

4. Data przekazania Przedmiotu Umowy do użytku:

**Dzień -..... miesiąc -.....rok-.....**

5. Ogólne warunki gwarancji jakości:

- 5.1. Gwarant oświadcza, że objęte niniejszą kartą gwarancyjną roboty budowlane zostały wykonane zgodnie ze zleceniem/umową, zasadami wiedzy technicznej i przepisami techniczno – budowlanymi.
- 5.2. Gwarant zobowiązuje się do nieodpłatnego usunięcia wad oraz szkód powstałych w wyniku zaistnienia wad zgłoszonych do niego na piśmie (pismo, fax, e-mail) podającym rodzaj wady i ewentualną przyczynę w okresie trwania gwarancji jakości, określonych w pkt. 6.
- 5.3. Gwarant zobowiązuje się do wykonania napraw w okresie gwarancji w najkrótszym możliwym terminie uwzględniającym techniczne możliwości ich usunięcia, jednak nie dłuższym, niż 20 dni od daty ich zgłoszenia przez Zamawiającego.
- 5.4. Stwierdzenie usunięcia wad nie może nastąpić później niż w terminach podanych w pkt. 5.3.
- 5.5. Wszelkie zarysowania powstałe na ścianach wykonanych w systemie suchej zabudowy uznaje się jako wadę wykonawczą, podlegającą naprawom gwarancyjnym na warunkach ujętych w niniejszym opracowaniu.
- 5.6. Gwarant zobowiązuje się do niezwłocznego zabezpieczenia uszkodzonego elementu, tak aby zapobiec powiększaniu się zakresu ewentualnych zniszczeń powstałych w wyniku uszkodzenia ww. elementu.
- 5.7. Jeżeli wada fizyczna elementu przedmiotu gwarancji o dłuższym okresie gwarancji spowodowała uszkodzenie elementu, dla którego okres gwarancji już upłynął, Gwarant zobowiązuje się do nieodpłatnego usunięcia wad w obu elementach.
- 5.8. W przypadku ujawnienia się w okresie gwarancyjnym wady, okres gwarancji jakości zostaje przedłużony o okres od momentu zgłoszenia wady do momentu jej skutecznego usunięcia, a w przypadkach wymiany urządzeń bądź elementów okres gwarancji jakości dla tych usuniętych wad biegnie od nowa od daty usunięcia wady.

## KARTA GWARANCYJNA

Nie podlegają uprawnieniom z tytułu gwarancji wady powstałe na skutek:

- 1) siły wyższej, przez co strony rozumieją: stan wojny, stan klęski żywiołowej i strajk generalny,
  - 2) szkód wynikłych z winy Użytkownika, a szczególnie użytkownika przedmiotu gwarancji w sposób niezgodny z instrukcją lub zasadami eksploatacji i użytkowania.
6. Czas trwania gwarancji za wady jakościowe, liczony od daty odbioru ostatecznego przez Zamawiającego (Użytkownika) wynika z okresu niezbędnego do ujawnienia się lub wykrycia wady, nie określa natomiast trwałości przedmiotu gwarancji i wmontowanych urządzeń.
7. W celu umożliwienia kwalifikacji zgłoszonych wad, przyczyn ich powstania i sposobu usunięcia Zamawiający (Użytkownik) zobowiązuje się do przechowywania otrzymanych od Gwaranta dokumentów związanych z prawidłowym użytkowaniem i eksploatacją przedmiotu gwarancji, zawartych w dokumentacji powykonawczej.
- Czas gwarancji wynosi: ..... Gwarancja obejmuje wszelkie prace oraz materiały i urządzenia.
8. Gwarant nie odpowiada za wady powstałe w wyniku zwłoki w zawiadomieniu go o wadzie, jeżeli wada ta spowodowała inne wady (uszkodzenia), których można było uniknąć, gdyby w terminie zawiadomiono Gwaranta o zaistniałej wadzie.
9. Gwarant jest odpowiedzialny za wszelkie szkody i straty, które spowodował w czasie prac nad usuwaniem wad lub wykonania swoich zobowiązań zawartych w Umowie w związku z usuwaniem wad.
10. Utraty gwarancji nie powoduje:
- 1) umieszczenie na ścianach lub zabudowach systemowych, zawiesi lub innych elementów mocujących wyposażenie użytkowe pomieszczeń o masie nie przekraczającej nośności podłoża, którą Gwarant jest zobowiązany wskazać w dokumentacji powykonawczej,
  - 2) umieszczenie na stolarce okienno-drzwiowej, elementów wyposażenia użytkowego związanego m.in. z systemem informacji wizualnej lub elementami przysłaniania światła.

WYKONAWCA (GWARANT)

.....  
/ podpis i pieczęćka/

Warunki gwarancji przyjął:  
INWESTOR (UŻYTKOWNIK)

.....  
/ podpis i pieczęćka/



**WYKAZ ZREALIZOWANYCH ZAMÓWIEŃ**

(wg § 2 ust. 4 pkt 1) Rozp. Prezesa Rady Ministrów z dn. 26.07.2016 w sprawie rodzajów dokumentów, jakich może żądać zamawiający od wykonawcy oraz form, w jakich te dokumenty mogą być składane – Dz.U. z 2016 r. poz. 1126 ze zm.)

L.p.	Zamawiający	Okres realizacji	Nazwa zadania, Adres realizacji	Rodzaj wykonywanych robót	Wartość robót
1.					
2.					
3.					

.....  
(data i podpis wykonawcy)

