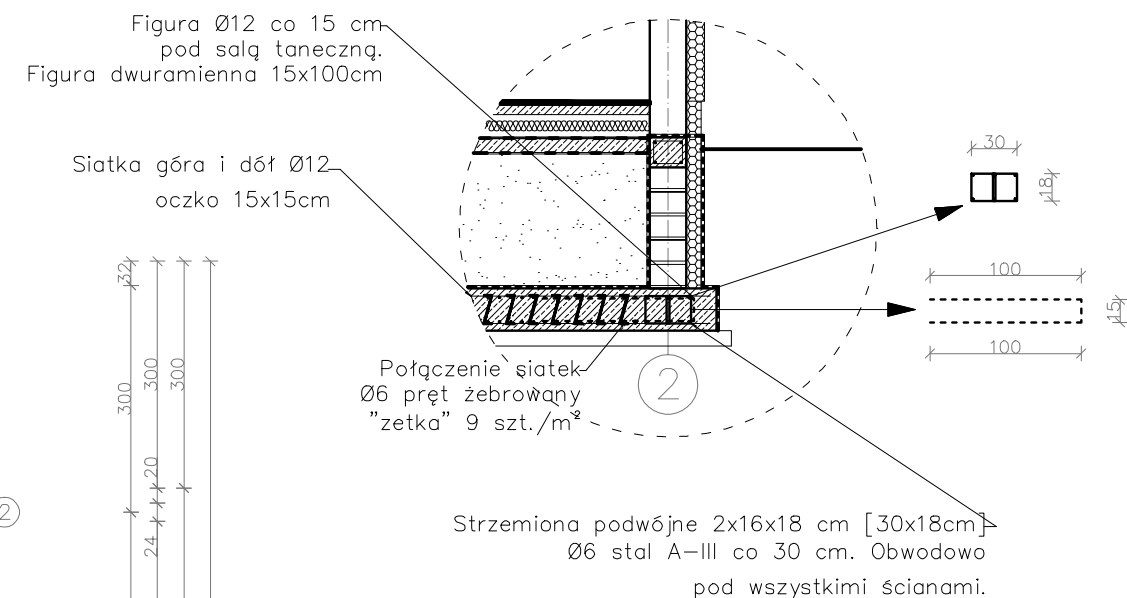
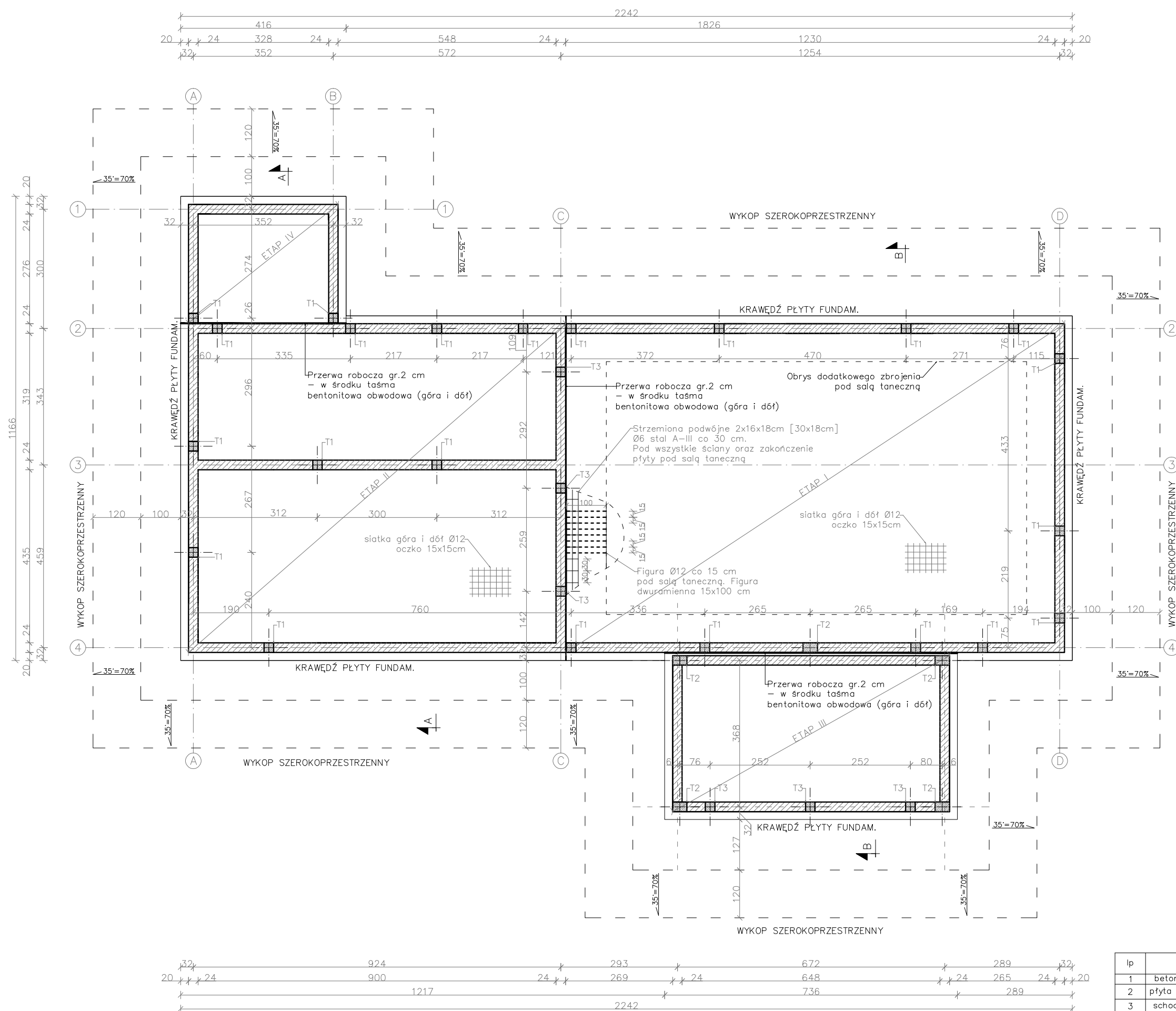


RZUT FUNDAMENTÓW 1:100



ELEMENTY KONSTRUKCYJNE ŻEBETOWE:

p11 – płyta fundamentowa żelbetowa o gr. 28 cm, zbrojenie: podwójną (górną i dolną – otulina górą i dolną 5 cm) siatką Ø12 stal A-III ociekłą 15x15cm, dodatkowe zbrojenie – żebro obwodowe podwójne pod projektowane ściany zewnętrzne oraz wewnętrzne 6 Ø12 stal A-III, strzemiona osiowo-2x16x18 cm [30x18cm] Ø6 stal A-I co 30 cm, (co drugie oczko siatki). Dodatkowe zbrojenie górne i dolne Ø12 co 15 cm pręt żebrowany (100x15x100cm) w płycie nr 1 – pod salą taneczną wg rysunku. Beton C20/25.

Beton podkładowy (chudziak) o gr. 10 cm. Zarys płyty chudziaka szerszy o 10 cm względem płyty fundamentowej.

Ściany fundamentowe wykonać z bloczków betonowych M6 o wymiarach 38x24x14 cm,

Ściany fundamentowe zewnętrzne należy ocieplić styropianem XPS o gr.10 cm.

T1- trzpień 24x24 cm, zbrojony 6 Ø16 stal A-III, strzemiona 19x19cm Ø6 A-I co 18cm;


T2- trzpień 36x24 cm, zbrojony 8 Ø16 stal A-III, strzemiona 31x19cm Ø6 A-I co 18 cm;

T3- trzpień 24x24 cm, zbrojony 4 Ø12 stal A-III, strzemiona 19x19cm Ø6 A-I co 18 cm;

UWAGA!:

- Roboty fundamentowe należy wykonać bezwzględnie w wykopie szerokoprzestrzennym;
- Zakres prac podzielony na etapy zgodnie z rysunkiem – zbrojenie projektowanej pfty fundamentowej ciegły,
- Wszystkie wymiary należy sprawdzić na budowie;
- W zależności od pory roku wykonywanie prac należy stosować dodatki do zapraw mrozoodpornych;
- Rysunki rozpatrywać łącznie z informacjami zawartymi w części opisowej i projektami branżowymi;
- Wszystkie prace należy wykonać, a specyfikowane materiały stosować zgodnie z właściwymi regulacjami prawnymi i normatywnymi oraz zgodnie ze sztuką budowlaną;
- Poziomy posadzek należy zweryfikować i precyzyjnie wyznaczyć geodezyjnie. Przed przystąpieniem do robót wykonawca powinien sprawdzić na budowie wszystkie rzędne wysokości oraz wymiary. W razie różnic należy uzgodnić je z projektantem;
- Wszystkie elementy ruchome, elementy wyposażenia, w szczególności elementy stolarki i ślusark okiennej i drzwiowej i innych należy zamówić i wykonać/ montować na podstawie zweryfikowanych obmiarów rzeczywistych wykonanych na obiekcie;
- Wszystkie prace przygotowawcze, podstawowe, wykonczeniowe, eksploatacyjne i konserwacyjne, związane z zastosowaniem wskazanych produktów należy wykonać zgodnie z instrukcjami i procedurami przewidzianymi przez producentów i winny być poprzedzone zapoznaniem się przez wykonawcę właściwymi kartami katalogowymi instrukcjami;
- Niniejsza dokumentacja stanowi załącznik do pozwolenia na budowę jest kompletna z punktu widzenia celowi jakemu ma służyć.

<p align="center">MTM PROJEKT BIURO PROJEKTOWE TOMASZ MUSIELAK, UL.ALEJA LIPOWA 5, 56-300 MILICZ e-mail: mtmprojekt@wp.pl, tel. 508-184-034, 535-656-311</p>						
NAZWA PROJEKTU		BUDOWA BUDYNKU ŚWIETLICY WIEJSKIEJ WRAZ Z ZAGOSPODAROWANIEM TERENU I INFRASTRUKTURĄ TOWARZYSZĄCĄ				
PROJEKTANT SPRAWDZAJĄCY	KONSTRUKCJA	TOMASZ MUSIELAK, NR UPR. 7/DOŚ/14			PODPIS	
	SPRAWDZAJĄCY	MIROSLAW MUSIELAK, NR UPR. 180/02/DUW			PODPIS	
	ASYSTENT PROJEKTANTA	MACIEJ OWSIAK			PODPIS	
	TYTUŁ RYSUNKU	RZUT FUNDAMENTÓW		SKALA 1:100	RYS. NR P-0	DATA SPORZĄDZENIA RYSUNKU: 05.05.2022


MTM PROJEKT

s. 33