

SPECYFIKACJA WARUNKÓW ZAMÓWIENIA

ZAMAWIAJĄCY:

POWIAT CZŁUCHOWSKI 77-300 CZŁUCHÓW AL. WOJSKA POLSKIEGO 1

Zaprasza do złożenia oferty w trybie art. 275 pkt 1 o wartości zamówienia nieprzekraczającej progów unijnych o jakich stanowi art. 3 ustawy z 11 września 2019 r. - Prawo zamówień publicznych (t.j. Dz.U. z 2023 poz. 1605 ze zm.) – zwanej dalej PZP na

Roboty budowlane pod nazwą:

Modernizacja źródła ciepła dla obiektów oświatowych i sportowo-rekreacyjnych przy ul. Koszalińskiej w Człuchowie

TRYB UDZIELENIA ZAMÓWIENIA: TRYB PODSTAWOWY BEZ NEGOCJACJI

Nr postępowania: ZP.272.35.2023

Z A T W I E R D Z A M

Kierownik Zamawiającego

14 grudnia 2023 r.

I. Nazwa oraz adres Zamawiającego

POWIAT CZŁUCHOWSKI 77-300 CZŁUCHÓW AL. WOJSKA POLSKIEGO 1

Adres strony internetowej: <http://bip.powiatczluchowski.org.pl>

Adres email: przetargi@czluchow.org.pl

Adres strony prowadzonego postępowania: https://platformazakupowa.pl/pn/powiat_czluchow

Godziny pracy Zamawiającego: 7:15 DO 15:15

II. RODO

Zgodnie z **art. 13 ust. 1 i 2** Rozporządzenia Parlamentu Europejskiego i Rady (UE) 2016/679 z dnia 27 kwietnia 2016 r. w sprawie ochrony osób fizycznych w związku z przetwarzaniem danych osobowych i w sprawie swobodnego przepływu takich danych i w sprawie swobodnego przepływu takich danych oraz uchylenia dyrektywy 96/46/WE (ogólne rozporządzenie o ochronie danych osobowych) (Dz. Urz. UE L 119 z 04.05.2016, str. 1) zwanego dalej **RODO**), uprzejmie informujemy że:

- 1) Administratorem danych osobowych jest **Starosta Powiatu Człuchowskiego**
- 2) Kontakt z Inspektorem ochrony danych osobowych: adres e-mail iod@czluchow.org.pl; telefon 59 83 43 461 wew. 42;
- 3) Pani/Pana dane osobowe przetwarzane będą na podstawie art. 6 ust. 1 lit. c RODO w celu związanym z postępowaniem o udzielenie zamówienia publicznego pn. **Modernizacja źródła ciepła dla obiektów oświatowych i sportowo-rekreacyjnych przy ul. Koszalińskiej w Człuchowie.**
- 4) odbiorcami Pani/Pana danych osobowych będą osoby lub podmioty, którym udostępniona zostanie dokumentacja postępowania w oparciu o **art.18 oraz art. 74 ustawy PZP**;
- 5) Pani/Pana dane osobowe będą przechowywane, zgodnie z **art. 78 ust. 1 PZP**, przez okres **4 lat** od dnia zakończenia postępowania o udzielenie zamówienia, a jeżeli czas trwania umowy przekracza 4 lata, okres przechowywania obejmuje cały czas trwania umowy;
- 6) obowiązek podania przez Panią/Pana danych osobowych bezpośrednio Pani/Pana dotyczących jest wymogiem określonym w przepisach ustawy PZP, związanym z udziałem w postępowaniu o udzielenie zamówienia publicznego; konsekwencje niepodania określonych danych wynikają z ustawy PZP;
- 7) w odniesieniu do Pani/Pana danych osobowych decyzje nie będą podejmowane w sposób zautomatyzowany, stosownie do **art. 22 RODO**;
- 8) posiada Pani/Pan:
 - a) na podstawie **art. 15 RODO** prawo dostępu do danych osobowych Pani/Pana dotyczących;
 - b) na podstawie **art. 16 RODO** prawo do sprostowania lub uzupełnienia Pani/Pana danych osobowych przy czym skorzystanie z prawa do sprostowania lub uzupełnienia nie może skutkować zmianą wyniku postępowania o udzielenie zamówienia publicznego ani zmianą postanowień umowy w zakresie niezgodnym z ustawą PZP oraz nie może naruszać integralności protokołu oraz jego załączników);
 - c) na podstawie **art. 18 RODO** prawo żądania od administratora ograniczenia przetwarzania danych osobowych z zastrzeżeniem przypadków, o których mowa w **art. 18 ust. 2 RODO**, przy czym prawo do ograniczenia przetwarzania nie ma zastosowania w odniesieniu do przechowywania, w celu zapewnienia korzystania ze środków ochrony prawnej lub w celu ochrony praw innej osoby fizycznej lub prawnej, lub z uwagi na ważne względy interesu publicznego Unii Europejskiej lub państwa członkowskiego, a także nie ogranicza przetwarzania danych osobowych do czasu zakończenia postępowania o udzielenie zamówienia;

- d) prawo do wniesienia skargi do **Prezesa Urzędu Ochrony Danych Osobowych**, gdy uzna Pani/Pan, że przetwarzanie danych osobowych Pani/Pana dotyczących narusza przepisy **RODO**;
- 9) nie przysługuje Pani/Panu:
- a) w związku z **art. 17 ust. 3 lit. b, d lub e RODO** prawo do usunięcia danych osobowych;
 - b) prawo do przenoszenia danych osobowych, o którym mowa w art. 20 RODO;
 - c) na podstawie **art. 21 RODO** prawo sprzeciwu, wobec przetwarzania danych osobowych, gdyż podstawą prawną przetwarzania Pani/Pana danych osobowych jest **art. 6 ust. 1 lit. c RODO**;

Jednocześnie **Zamawiający** przypomina o ciąży na Pani/Panu obowiązku informacyjnym wynikającym z art. 14 RODO względem osób fizycznych, których dane przekazane zostaną **Zamawiającemu** w związku z prowadzonym postępowaniem i które **Zamawiający** pośrednio pozyska od wykonawcy biorącego udział w postępowaniu, chyba że ma zastosowanie co najmniej jedno z wyłączeń, o których mowa w **art. 14 ust. 5 RODO**.

III. Tryb udzielania zamówienia

1. Niniejsze postępowanie prowadzone jest w trybie podstawowym bez negocjacji o jakim stanowi art. 275 pkt 1 PZP oraz niniejszej Specyfikacji Warunków Zamówienia, zwaną dalej „SWZ”.
2. Zamawiający **nie przewiduje** prowadzenia negocjacji.
3. Szacunkowa wartość przedmiotowego zamówienia **nie przekracza** progów unijnych o jakich mowa w art. 3 ustawy PZP.
4. Zamawiający **nie przewiduje** aukcji elektronicznej.
5. Zamawiający **nie dopuszcza** złożenia oferty w postaci katalogów elektronicznych.
6. Zamawiający **nie dopuszcza** możliwości składania ofert wariantowych.
7. Zamawiający **nie prowadzi** postępowania w celu zawarcia umowy ramowej.
8. Zamawiający **nie zastrzega** możliwości ubiegania się o udzielenie zamówienia wyłącznie przez Wykonawców, o których mowa w art. 94 PZP.
9. Wymagania związane z realizacją zamówienia **w zakresie zatrudnienia** przez wykonawcę lub podwykonawcę na podstawie stosunku pracy osób wykonujących wskazane przez zamawiającego czynności w zakresie realizacji zamówienia, jeżeli wykonanie tych czynności polega na wykonywaniu pracy w sposób określony w art. 22 § 1 ustawy z dnia 26 czerwca 1974 r. - Kodeks pracy (t.j. Dz. U. 2022 r. poz. 1510 ze zm.) obejmują czynności związane **z robotami montażowymi**.
10. Szczegółowe wymagania dotyczące realizacji oraz egzekwowania wymogu zatrudnienia na podstawie stosunku pracy zostały określone we wzorze umowy do SWZ.
11. Zamawiający **nie określa** dodatkowych wymagań związanych z zatrudnianiem osób, o których mowa w art. 96 ust. 2 pkt 2 PZP.
12. Zamawiający nie przewiduje rozliczeń w walutach obcych.
13. Zamawiający nie wymaga wniesienia wadium.
14. Zamawiający nie przewiduje udzielania zamówień, o których mowa w art. 214 ust. 1 pkt 8 Pzp
15. Zamawiający **dopuszcza** możliwość składania ofert częściowych. Wykonawca może złożyć ofertę na dowolną liczbę części.

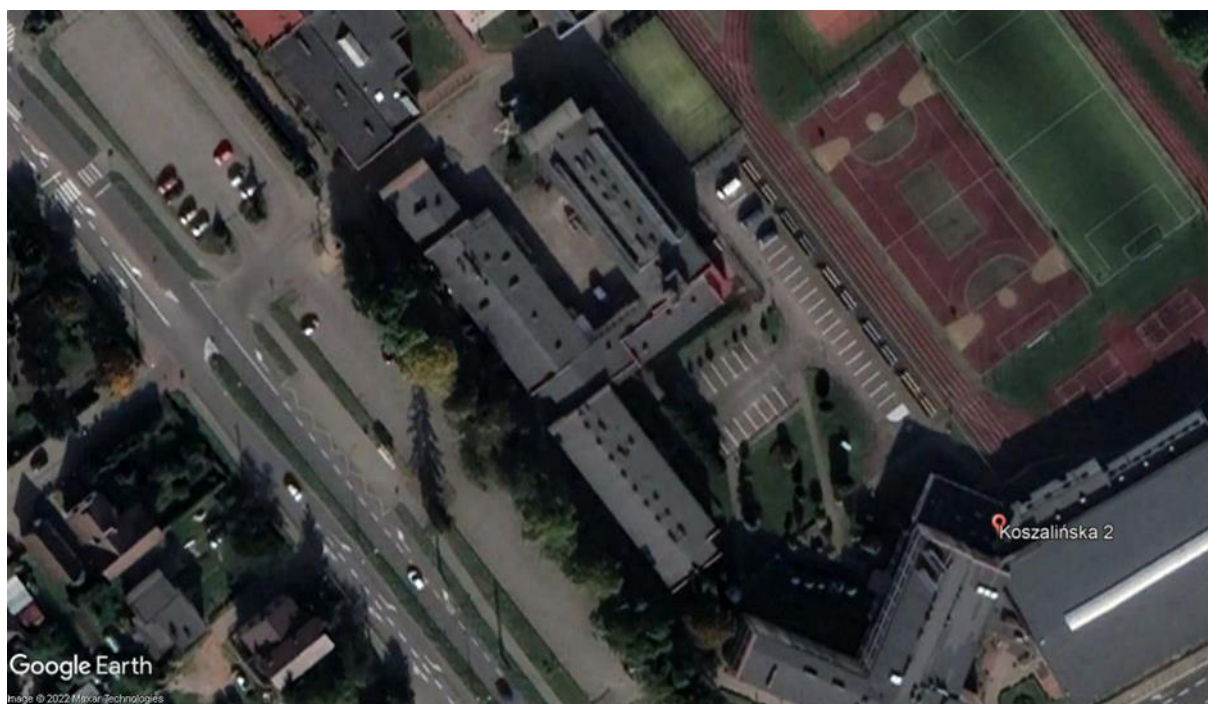
16. Zamawiający nie zastrzega obowiązku osobistego wykonania przez wykonawcę kluczowych części zamówienia.

IV. Opis przedmiotu zamówienia

1. Celem nadrzędnym planowanego przedsięwzięcia inwestycyjnego jest osiągnięcie jak największych oszczędności zużycia wody, energii cieplnej i elektrycznej **poprzez zaprojektowanie i wykonanie** przez Wykonawców wg przedstawionego programu.
2. Stan obecny przedstawia dokumentacja projektowa zgodna z jej wykonaniem i stanowiąca załącznik nr 5 do swz.
3. Przedmiot zamówienia został podzielony **na 5 części:**

A. Część 1 – Instalacja fotowoltaiczna

- 1) Przedmiotem zamówienia jest zaprojektowanie, wykonanie i uruchomienie kompletnej instalacji fotowoltaicznej poprzez rozbudowę istniejącej instalacji o mocy 40 kWp o dodatkowe 109,65 kWp, w ramach dofinansowania inwestycji z Rządowego Funduszu Polski Ład: Programu Inwestycji Strategicznych pn. „Modernizacja źródła ciepła dla obiektów oświatowych i sportowo-rekreacyjnych przy ul. Koszalińskiej w Człuchowie”. Wykonana dokumentacja powinna być uzgodniona z rzeczoznawcą ds. zabezpieczeń ppoż pod względem zgodności z wymogami ochrony ppoż. Po wykonaniu robót należy wykonać dokumentację powykonawczą i przeszkolić co najmniej jedną osobę. Przedmiot zamówienia musi być fabrycznie nowy. Wszystkie urządzenia wchodzące w skład oferty powinny być wykonane zgodnie z obowiązującymi przepisami dotyczącymi tego typu urządzeń. Instalacja fotowoltaiczna ma być zamontowana na dachach obiektów oświatowych i sportowo-rekreacyjnych przy ul. Koszalińskiej 2. Poniżej przedstawiono zdjęcie oraz mapę sytuacyjną obiektów będących własnością Powiatu na których należy zaplanować rozmieszczenie instalacji fotowoltaicznej.





2) Wymagania techniczne w zakresie mocy instalacji:

a) Instalacja fotowoltaiczna o łącznej mocy znamionowej po rozbudowie nie większej niż 150 kWp, nie wymagającej pozwolenia na budowę.

b) Moduły fotowoltaiczne:

- Dodatnia tolerancja mocy 0+5%,
- Technologia multi-busbar,
- Odporność PID,
- Roczna utrata mocy max. 0,55%,
- Szyba przednia panela min. 3,2 mm, powłoka antyrefleksyjna,
- Stopień ochrony min. IP 68,
- Moc max. Min. 640 Wp,
- Sprawność modułu STC min. 20%,
- Zakres temperatury pracy: -40° - +85°C,
- Współczynnik wypełnienia FF min. 77%.

c) Inwerter/falownik trójfazowy:

- Zastosowanie zerowego eksportu VSG,
- Maksymalna moc wejściowa DC 150 kW,
- Maksymalne napięcie wejściowe DC 1000V,
- Napięcie startowe DC minimum 250V,
- Zakres pracy MPPT 200 ~ 850 V,
- Liczba MPPT/stringi na MPPT – 6/4,
- Znamionowa moc wyjściowa – 100kW,
- Prąd sieciowy THD <3%,
- Prąd wejściowy prądu stałego <0,5%,
- Max. Sprawność – minimum 98,3%,
- Wydajność MPPT – minimum 99%,
- Topologia beztransformatorowa,
- Ochrona przed wnikaniem – IP65,
- Emisja hałasu <55dB,
- Chłodzenie inteligentne,
- Interfejs – RS485/RS232?WiFi?LAN,
- Bezpieczeństwo EMC wg odpowiednich norm

3) Pozostałe parametry instalacji

- a) Moduły fotowoltaiczne należy zamontować na konstrukcji dedykowanej do tego typu rozwiązań dla danego rodzaju dachu. Dopuszcza się konstrukcje aluminiowe lub ze stali nierdzewnej. Moduły zamocowane zgodnie z instrukcją montażu modułów oraz zgodnie z instrukcją montażu dedykowanego systemu montażowego,
- b) Instalację muszą posiadać minimum następujące zabezpieczenia:
 - Zabezpieczenia elektroenergetyczne od strony AC:
 - i. Przeciwporażeniowe,
 - ii. Przeciążeniowe i zwarciove,
 - iii. Przeciwprzepięciowe.
 - Zabezpieczenia od strony DC:
 - i. Przeciążeniowe,
 - ii. Przeciwprzepięciowe.
- c) Okablowania i systemu połączeń, zabezpieczonych mechanicznie i przed wpływem promieniowania UV,
- d) System zdalnego monitoringu produkcji,
- e) Uziemienie i instalacja ekwipotencjalna,
- f) Wszystkie moduły fotowoltaiczne dostarczone Zamawiającemu powinny być wyprodukowane nie później niż 12 miesięcy przed datą ich montażu,
- g) Urządzenia wchodzące w skład instalacji muszą posiadać gwarancję producentów:
 - Na wady ukryte modułów fotowoltaicznych minimum 12 lat,
 - Wymagana 25-letnia liniowa wydajność,
 - Gwarancja na inwerter min. 20-letnia.
- h) Wszystkie wymogi, funkcjonalności i parametry traktujemy jako parametry minimum a nie ostateczne. Wykonawca może zaproponować rozwiązanie o parametrach równych lub nie gorszych niż wskazane w przedmiocie zamówienia, których serwis fabryczny znajdują się w Polsce.
- i) Instalacja musi posiadać instrukcję obsługi w języku polskim.

B. Część 2 Rozbudowa stacji odzysku wody popłucznej

1) Stacja odzysku wody popłucznej

Należy zastosować stację ultrafiltracyjną odzysku wód popłucznych wytwarzanych w procesie płukania filtrów projektowanych obiegów wody. Należy zastosować urządzenie nowoczesne wykorzystujące membrany ceramiczne ultrafiltracyjne, półprzepuszczalne, arkuszowe. Wysoka odporność materiałów ceramicznych i wynikające z tego możliwości czyszczenia tworzą unikalny system o wysokiej wydajności. W zależności od medium i warunków pracy, mechanicznych, termicznych i chemicznych strategii czyszczenia można je łączyć indywidualnie, aby osiągnąć stabilną i nie wymagającą konserwacji długotrwałą eksploatację. Takie membrany ultrafiltracyjne umożliwiają odfiltrowanie z wody wszelkich zanieczyszczeń pochodzenia organicznego i chemicznego, a nawet bakterii i innych mikroorganizmów zmniejszając tym możliwość ich wtórnego rozwoju. Taka dokładność membran ultrafiltracyjnych umożliwi dodatkowo redukcję zabarwienia wody oraz eliminację jej zapachu. W/w urządzenie ze względu na specyfikę pracy musi być wykonana ze stali nierdzewnej AISI 316L. Dodatkowym gwarantem musi być posiadanie atestu PZH na urządzenie.

Stacja UF musi być wyposażona w system automatycznego dozowania preparatu, służącego do koagulacji wody i umożliwiającego odfiltrowywanie z niej koloidalnych związków. W ramach systemu urządzenie wyposażone powinno być również w automatykę dozowania środków chemicznych koniecznych do płukania membran. Stacja musi stanowić kompaktowe urządzenie bez zbiorników pośrednich.

Rozdział wody odzyskanej musi być realizowany w sposób automatyczny, przy współpracy z zaworami pneumatycznymi, zainstalowanymi w układach filtracyjnych oraz z czujnikami poziomu wody w zbiornikach przelewowych zintegrowanych z automatyką basenową.

Stacja musi być w pełni automatyzowanym urządzeniem, która będzie posiadać możliwość zdalnego monitoringu przy jednoczesnym ograniczeniu konieczności bieżącej obsługi.

Odzysk wody popłucznej musi następować w czasie rzeczywistym bez zbiorników pośrednich do zbiornika przelewowego układu odzyskiwanego.

W skład wyposażenia stacji powinno wchodzić min.:

- membrany ultrafiltracyjne ceramiczne modułowe
- komplet pomp obiegowych
- pompa regeneracji
- prefiltry
- sondy i czujniki peryferyjne
- wodomierze
- układ sprężonego powietrza
- elektrozawory
- pompy dozujące chemię
- zbiornik wody czystej
- armatura i kształtki PVC-U min. PN10
- obudowa w wykonaniu stal nierdzewna AISI 316L

Stacja powinna mieć wydajność ok. 5-6m³/h. Wymiar stacji nie powinien przekraczać 2,5x1,0m i wys. 2,2m.

2) Pompy ciepła

Należy przewidzieć zastosowanie pomp ciepła odzyskujących ciepło wytworzone przez silniki pomp obiegowych, silniki pomp stacji odzysku oraz innych urządzeń zlokalizowanych w pomieszczeniu technologii basenowej.

Przewiduje się zastosowanie dwóch pomp ciepła typu monoblok o mocy 14kW każda, do podgrzewania wody odzyskanej.

- Efektywność COP pomp do 5.7.
- Czujnik przepływu
- Cyfrowe sterowanie temp. z wykorzystaniem wyświetlacza LCD
- Cicha praca dzięki zastosowaniu niskosumowej sprężarki obrotowej i cichego wentylatora o zmiennej prędkości
- Wymiennik ciepła odporny na działanie chloru

3) Układ automatyki

Układ automatyki pomp ciepła powinien zostać zintegrowany z systemem automatyki stacji odzysku ciepła.

Stacja musi być w pełni automatyzowanym urządzeniem, która będzie posiadać możliwość zdalnego monitoringu przy jednoczesnym ograniczeniu konieczności bieżącej obsługi.

Funkcje podstawowe sterownika:

- kontrola czasu pracy pomp oraz ich parametrów,
- kontrola przepływów wody,
- kontrola ciśnienia pracy ultrafiltracji,
- sterowanie automatycznym procesem płukania układu ultrafiltracji,
- pomiar i kontrola parametrów chemicznych wody,
- płynny pomiar i kontrola poziomu wody w zbiorniku popłuczyn,
- tryb programowania harmonogramu płukań przy zastosowaniu automatycznych zaworów płuczających w układach filtracyjnych,
- raportowanie i ostrzeganie o błędach,
- sygnalizacja alarmowego (alarm optyczny, akustyczny),
- prowadzenie pełnych statystyk czasu pracy poszczególnych urządzeń,
- prowadzenie pomiarów temperatury wody przefiltrowanej.

C. Część 3 Modernizacja technologii basenowej

Zakres opracowania obejmuje modernizację technologii Samorządowego Basenu Sportowo - Rekreacyjnego w Człuchowie. W zakres opracowania wchodzi rozwiązanie: • instalacji technologicznej uzdatniania wody basenowej dla trzech obiegów wody: basen sportowy, basen rekreacyjny, whirlpool. Celem modernizacji jest zoptymalizowanie kosztów związanych z pracą technologii basenowej.

- 1) Filtracja przez złożę żwirowo-węglowe o wysokości 1,2 m ma za zadanie usunięcie z wody obiegowej zanieczyszczeń mechanicznych, zawiesiny i cząstek koloidalnych.
 - a) Filtry wanny hydromasażu producent Filtrex model Norm Plus - 1000 x 2 szt
 - b) Filtr basenu rekreacyjnego Technol model Adriatic 1800 – 2 szt
 - c) Filtr basenu sportowego Technol model Adriatic 1800 – 2 szt
 - d) Filtry uzdatniania basenu sportowego, rekreacyjnego oraz wanien hydromasażu mają zostać wypełnione złożem o wysokości 1,2m. Złożę filtracyjne stanowi od góry:
 - węgiel aktywny o granulacji 0,5÷2,5mm (o parametrach - liczna jodowa 1000 mg/ g , powierzchnia właściwa metodą BET - 1000 m²/g ≈70 cm),
 - węgiel aktywny 0,5 – 2,5 mm (≈20 cm).
 - piasek filtracyjny o granulacji 0,4-0,8mm (≈40cm),
 - żwir o granulacji 1,0 – 1,6mm (≈20 cm),
 - żwir o granulacji 1,0 ÷ 2,0 mm (≈20 cm),
 - żwir o granulacji 2,0÷3,15 mm (≈20 cm).

- 2) Automatyczny pomiar pH, redox, wolnego chloru oraz chloru całkowitego w wodzie basenowej pozwala na sterowanie układami dozowania korektora pH oraz dezynfektanta. Po uzdatnieniu woda kierowana jest do dysz dennych.

Automatyczne dozowanie reagentów chemicznych, niezbędne dla utrzymania właściwego poziomu zawartości czynnego chloru w wodzie basenowej oraz odpowiedniego pH. Realizowany jest dzięki zastosowaniu regulatora basenowego. Stacja wyposażona jest w mikroprocesor sterujący pracą pomp dozujących w zależności od wskazań elektrod wolnego chloru i pH, potencjału redox,

Stacja zostanie wyposażona są w urządzenie kontrolno-pomiarowe do pomiaru wody basenowej: pomiar stężenia wolnego chloru, odczynu pH oraz wartości potencjału Redox, z możliwością sterowania trzema atrakcjami basenu, kontrolą poziomu wody w zbiornikach retencyjnych, pomiarem temperatury, możliwość podłączenia stacji dozowania koagulantu oraz możliwością sterowania pracą pomp obiegowych umożliwiając zmianę częstotliwości w zależności od zapotrzebowania na wydajność pracy urządzenia. Producent sterownika musi zapewnić pełną dokumentację (w tym instrukcję programowania) w języku polskim, Urządzenie pomiarowe steruje pompkami dozującymi poprzez przewody elektryczne. Stacja dodatkowo zostanie połączona elektrycznie z pompami obiegowymi w ten sposób, że postój stacji powoduje zatrzymanie pracy pompek dozujących. Niezależnie od zaprojektowanego układu automatycznego ze względów bezpieczeństwa codziennie przed udostępnieniem basenu użytkownikom, obsługa winna dokonać dodatkowo pomiaru stężenia chloru oraz odczynu pH wody basenowej za pomocą fotometru.

- 3) Zastosowane przemienniki częstotliwości (falowniki) powinny, posiadać: - Stopień ochrony obudowy min. IP 54, -Wbudowane funkcje energooszczędne automatycznego dopasowania do silnika ze sprzęgniętym silnikiem pomp basenowych oraz automatyczną optymalizację energii, - Przemienneiki muszą posiadać panel sterujący. Panel powinien umożliwiać obsłudze technicznej przełączenia trybu automatycznej pracy pomp na manualną w dowolnym momencie pracy silników pomp, Panel powinien umożliwiać wyświetlanie min. 4 dowolnych wartości pracy przetwornicy lub silnika, znakowo lub za pomocą wykresów oraz możliwość wyświetlenia rejestru alarmów, - Sprawność przemiennika z wbudowanym filtrem i dławikiem powinna wynosić, co najmniej 90%, - Przemienneik powinien zabezpieczać przed awaryjnym przerwaniem obwodu obciążonego silnika podczas pracy na wyjściu z inwertera, - Przemienneik musi posiadać możliwość rozbiegu silnika (soft start), - Przetwornica częstotliwości powinna w przypadku zaniku komunikacji Modbus TCP samoczynnie przełączyć się na sterownię z użyciem regulatora PI lub prędkości stałe oraz powrócić do sterowania z magistrali, gdy wznowiona zostanie komunikacja Modbus, - Przemienneik musi mieć możliwość podłączenia termistora silnika - Przemienneiki powinny być produkowane, zgodnie z systemem zapewnienia jakości ISO9001 lub równoważnej.
- 4) Producent przemienników musi zapewnić pełną dokumentację (w tym instrukcję programowania)
- 5) Przy instalacji z pracującymi przemiennikami częstotliwości obwody kablowe powinny być wyposażone w zabezpieczenia nadprądowe,
- 6) Okablowanie od przemiennika do silnika powinno być zgodne z zaleceniem producenta,

D. Część 4 Rozbudowa i przebudowa automatyki sterującej centralami wentylacyjnymi hali basenowej

- 1) Przebudowa rozdzielnic elektrycznych zasilająco-sterujących centralami wentylacji basenowej.
- 2) Wymiana sterowników zarządzającymi i sterującymi pracą wentylacji basenowej.
- 3) Rozszerzenie i dołożenie modułów sterujących.
- 4) Przygotowanie i napisanie aplikacji w celu efektywniejszego gospodarowania energią elektryczną i ciepłą.
- 5) Wgranie aplikacji do sterowników.
- 6) Podłączenie dostępu do internetu do sterowników celem monitorowania i zdalnego sterowania wentylacją basenową.
- 7) Przygotowanie wizualizacji celem łatwiejszego i sprawniejszego monitorowania i sterowania systemem wentylacji basenowej.
- 8) Montaż przetworników częstotliwości (falowniki) celem płynnego sterowania wydatkiem powietrza central wentylacyjnych w zależności od potrzeb krotności wymiany powietrza na basenie.
- 9) Montaż przetworników ciśnienia w celu regulacji i pomiaru wydatków central wentylacyjnych.
- 10) Montaż czujników temperatur dedykowanych do nowych sterowników.
- 11) Montaż przetworników wilgotności.
- 12) Przekablowanie automatyki.
- 13) Przekablowanie rozdzielnic elektrycznych.
- 14) Uruchomienie central wentylacyjnych.
- 15) Weryfikacja pracy wentylacji basenowej.
- 16) Weryfikacja pracy automatyki.
- 17) Weryfikacja pracy nowych sterowników.
- 18) Uruchomienie wentylacji na basenie - kontrola pracy.

E. Wymiana stolarki okiennej w obiekcie basenu

Opis stolarki wymienionej poniżej w pozycjach 1-7:

a) Konstrukcje aluminiowe w systemach: ALIPLAST (GENESIS I+) lub równoważny

Ilość pozycji: 5. Ilość konstrukcji: 13

Całkowita powierzchnia: 48,9 m².

Całkowity obwód: 112,5 m.

Kolor profili: Lakierowany niestandardowy 5005 + podkład basenowy.

b) Konstrukcje aluminiowe w systemach: ALIPLAST (MC-WALL) lub równoważne

Ilość pozycji: 1. Ilość konstrukcji: 1

Całkowita powierzchnia: 254,9 m².

Całkowity obwód: 104,7 m.

Kolor profili: Lakierowany niestandardowy 5005 + podkład basenowy C4.

c) Konstrukcje aluminiowe w systemach: ALIPLAST (GENESIS I+) lub równoważny

Ilość pozycji: 1. Ilość konstrukcji: 1

Całkowita powierzchnia: 2,0 m².

Całkowity obwód: 5,7 m.

Kolor profili: Lakierowany niestandardowy 5005.

Okna wymienione w poz. 1-6 wykonać wg załączonego projektu konstrukcyjnego, natomiast okno dachowe wymienione w pozycji 7 wykonać wg projektu wykonanego przez Wykonawcę.

- 1) Wymiana okna o wymiarze 1170x2680 – 1 szt.
- 2) Wymiana okien o wymiarze 1190x2360 – 9 szt.
- 3) Wymiana okna o wymiarze 3900x2960 – 1 szt.
- 4) Wymiana okna o wymiarze 1340x3990 – 1 szt.
- 5) Wymiana okna okrągłego 1910x1910 (ϕ 1910) – 1 szt.
- 6) Wymiana okna 46934x3625(+1550) – 1 szt.
- 7) Wymiana okna dachowego o wymiarze 9300x1550 – 1 szt. Okno wykonać wg własnego projektu.

4. Zamawiający dopuszcza zastosowanie rozwiązań równoważnych

- 1) W przypadku gdy w jakimkolwiek dokumencie stanowiącym element opisu przedmiotu zamówienia pojawiają się wskazania znaków towarowych, patentów lub pochodzenia, źródła lub szczególnego procesu, który charakteryzuje produkty dostarczane przez konkretnego wykonawcę (jeżeli mogłoby to doprowadzić do uprzywilejowania lub wyeliminowania niektórych wykonawców lub jego produktów), należy rozumieć, zgodnie z przepisem art. 99 ust. 5 ustawy Pzp, że zamawiający nie może opisać przedmiotu zamówienia w wystarczająco precyzyjny i zrozumiały sposób. W takich okolicznościach Zamawiający dopuszcza możliwość składania w ofercie rozwiązań równoważnych, wskazując, iż minimalne wymagania, jakim mają odpowiadać rozwiązania równoważne, to wymagania nie gorsze od parametrów wskazanych w tych dokumentach, a ich kryteria w celu oceny równoważności wskazane są w opisie przedmiotu zamówienia.
- 2) Jeżeli Zamawiający w opisie przedmiotu zamówienia wskazał znaki towarowe, patenty, pochodzenia lub źródła a także normy, aprobaty techniczne oraz systemy odniesienia, dopuszcza się zaferowanie rozwiązań równoważnych opisanym, pod warunkiem zachowania przez nie takich samych minimalnych parametrów technicznych, jakościowych oraz funkcjonalnych itp. Wykonawca, który powołuje się na rozwiązania równoważne opisane przez Zamawiającego, jest obowiązany wskazać, że oferowany przez niego przedmiot zamówienia spełnia wymagania określone przez Zamawiającego.
- 3) W przypadku, gdy Zamawiający opisuje przedmiot zamówienia przez odniesienie do norm, ocen technicznych, specyfikacji technicznych i systemów referencji technicznych, o których mowa w art. 101 ust. 1 pkt 2 i ust. 3 ustawy Pzp, Zamawiający dopuszcza rozwiązania równoważne opisywanym.
5. Wykonawca odpowiada za jakość oraz zgodność z wymogami technicznymi i jakościowymi określonymi dla przedmiotu zamówienia. Stosowane materiały i urządzenia muszą być fabrycznie nowe i odpowiadać wymogom wyrobów dopuszczonych do obrotu i stosowania w budownictwie, określonym w ustawie - Prawo budowlane.
6. Okres gwarancji na roboty montażowe (instalacyjne) dla części:
 - 1) pierwszej – minimum 60 miesięcy;
 - 2) drugiej – minimum 24 miesiące;

- 3) trzeciej – minimum 24 miesiące;
- 4) czwartej – minimum 24 miesiące;
- 5) piątej – minimum 24 miesiące

7. Wspólny Słownik Zamówień CPV:

Kod główny CPV:

45000000-7 Roboty budowlane

Kody dodatkowe:

71320000-7 Usługi inżynierskie w zakresie projektowania

45310000-3 Roboty instalacyjne elektryczne

09332000-5 Instalacje słoneczne

09331200-0 Słoneczne moduły fotowoltaiczne

51112000-0 Usługi instalowania sprzętu sterowania i przesyłu energii elektrycznej

45331000-6 Instalowanie urządzeń grzewczych, wentylacyjnych i klimatyzacyjnych

45315000-8 Instalowanie urządzeń elektrycznego ogrzewania i innego sprzętu elektrycznego w budynkach

45420000-7 Roboty w zakresie zakładania stolarki budowlanej oraz roboty ciesielskie

V. Wizja lokalna

Zamawiający nie przewiduje przeprowadzenia wizji lokalnej.

VI. Podwykonawstwo

1. Wykonawca może powierzyć wykonanie części zamówienia podwykonawcy (podwykonawcom).
2. Zamawiający **nie zastrzega** obowiązku osobistego wykonania przez Wykonawcę kluczowych części zamówienia.
3. Zamawiający wymaga, aby w przypadku powierzenia części zamówienia podwykonawcom, Wykonawca wskazał w ofercie części zamówienia, których wykonanie zamierza powierzyć podwykonawcom oraz podał (o ile są mu wiadome na tym etapie) nazwy (firmy) tych podwykonawców.

VII. Termin wykonania zamówienia

Termin realizacji przedmiotu zamówienia **w ciągu 60 dni od podpisania umowy.**

VIII. Warunki udziału w postępowaniu

1. O udzielenie zamówienia mogą ubiegać się Wykonawcy, którzy nie podlegają wykluczeniu na zasadach określonych w **Rozdziale IX SWZ**, oraz spełniają określone przez Zamawiającego warunki udziału w postępowaniu.
2. O udzielenie zamówienia mogą ubiegać się Wykonawcy, którzy spełniają warunki dotyczące:
 - 1) zdolności do występowania w obrocie gospodarczym
Zamawiający nie stawia warunku w powyższym zakresie.
 - 2) uprawnień do prowadzenia określonej działalności gospodarczej lub zawodowej, o ile wynika to z odrębnych przepisów
Zamawiający nie stawia warunku w powyższym zakresie.
 - 3) sytuacji ekonomicznej lub finansowej

Zamawiający nie stawia warunku w powyższym zakresie.

4) zdolności technicznej lub zawodowej

Zamawiający nie stawia warunku w powyższym zakresie.

3. Zamawiający może na każdym etapie postępowania, uznać, że Wykonawca nie posiada wymaganych zdolności, jeżeli posiadanie przez wykonawcę sprzecznych interesów, w szczególności zaangażowanie zasobów technicznych lub zawodowych wykonawcy w inne przedsięwzięcia gospodarcze wykonawcy może mieć negatywny wpływ na realizację zamówienia.
4. Wykonawcy wspólnie ubiegający się o udzielenie zamówienia dołączają do oferty oświadczenie, z którego wynika, które roboty budowlane wykonają poszczególni wykonawcy w odniesieniu do warunków, które zostały opisane w ust. 2 pkt 4 – zgodnie z załącznikiem nr 4 do SWZ.

IX. Podstawy wykluczenia z postępowania

1. Z postępowania o udzielenie zamówienia wyklucza się Wykonawców oraz Podmioty udostępniające zasoby, w stosunku do których zachodzi którakolwiek z okoliczności wskazanych:
 - 1) Przesłanki obligatoryjne Pzp:
 - a) Prawomocne skazanie za określone rodzaje przestępstw (art. 108 ust. 1 pkt 1 i 2);
 - b) Prawomocny wyrok sądu lub ostateczna decyzja administracyjna o zaleganiu z uiszczeniem podatków, opłat lub składek na ubezpieczenie społeczne lub zdrowotne ... (art. 108 ust. 1 pkt 3);
 - c) Orzeczenie o zakazanie ubiegania się o zamówienie (art. 108 ust. 1 pkt 4);
 - d) Porozumienie mające na celu zakłócenie konkurencji (art. 108 ust. 1 pkt 5);
 - e) Zakłócenie konkurencji wynikające z wcześniejszego zaangażowania wykonawcy lub podmiotu należącego z wykonawca do tej samej grupy kapitałowej (art. 108 ust. 1 pkt 6);
 - 2) Zgodnie z art. 7 ust. 1 ustawy z dnia 13 kwietnia 2022 r. o szczególnych rozwiązaniach w zakresie przeciwdziałania wspieraniu agresji na Ukrainę oraz służących ochronie bezpieczeństwa narodowego, z postępowania o udzielenie zamówienia publicznego lub z konkursu zamawiający wyklucza:
 - a) wykonawcę oraz uczestnika konkursu wymienionego w wykazach określonych w rozporządzeniu 765/2006 i rozporządzeniu 269/2014 albo wpisanego na listę na podstawie decyzji w sprawie wpisu na listę rozstrzygającej o zastosowaniu środka, o którym mowa w art. 1 pkt 3 ustawy;
 - b) wykonawcę oraz uczestnika konkursu, którego beneficjentem rzeczywistym w rozumieniu ustawy z dnia 1 marca 2018 r. o przeciwdziałaniu praniu pieniędzy oraz finansowaniu terroryzmu (Dz. U. z 2022 r. poz. 593 i 655) jest osoba wymieniona w wykazach określonych w rozporządzeniu 765/2006 i rozporządzeniu 269/2014 albo wpisana na listę lub będąca takim beneficjentem rzeczywistym od dnia 24 lutego 2022 r., o ile została wpisana na listę na podstawie decyzji w sprawie wpisu na listę rozstrzygającej o zastosowaniu środka, o którym mowa w art. 1 pkt 3 ustawy;
 - c) wykonawcę oraz uczestnika konkursu, którego jednostką dominującą w rozumieniu art. 3 ust. 1 pkt 37 ustawy z dnia 29 września 1994 r. o rachunkowości (Dz. U. z 2021 r. poz. 217, 2105 i 2106), jest podmiot wymieniony w wykazach określonych w rozporządzeniu 765/2006 i rozporządzeniu 269/2014 albo wpisany na listę lub będący taką jednostką dominującą od dnia 24 lutego 2022 r., o ile został wpisany na listę na podstawie decyzji w sprawie wpisu na listę rozstrzygającej o zastosowaniu środka, o którym mowa w art. 1 pkt 3 ustawy.
2. Wykluczenie Wykonawcy następuje zgodnie z art. 111 PZP.

X. Podmiotowe środki dowodowe. Oświadczenia i dokumenty, jakie zobowiązani są dostarczyć Wykonawcy w celu potwierdzenia spełniania warunków udziału w postępowaniu oraz wykazania braku podstaw wykluczenia

1. Do oferty Wykonawca zobowiązany jest dołączyć aktualne na dzień składania ofert oświadczenie o spełnianiu warunków udziału w postępowaniu oraz o braku podstaw do wykluczenia z postępowania – zgodnie z **Załącznikiem nr 2 do SWZ**
2. Informacje zawarte w oświadczeniu, o którym mowa w pkt 1 stanowią wstępne potwierdzenie, że Wykonawca nie podlega wykluczeniu oraz spełnia warunki udziału w postępowaniu.
3. Zamawiający **nie będzie żądał podmiotowych środków dowodowych** na potwierdzenie spełniania warunków udziału w postępowaniu. Zamawiający nie będzie żądał podmiotowych środków dowodowych na potwierdzenie braku podstaw wykluczenia.

XI. Udostępnienie zasobów

Wykonawca może w celu potwierdzenia spełniania warunków udziału w postępowaniu, w stosownych sytuacjach oraz w odniesieniu do konkretnego zamówienia, lub jego części, polegać na zdolnościach technicznych lub zawodowych lub sytuacji finansowej lub ekonomicznej podmiotów udostępniających zasoby, niezależnie od charakteru prawnego łączących go z nim stosunków prawnych.

XII. Informacja dla wykonawców wspólnie ubiegających się o udzielenie zamówienia

1. Wykonawcy mogą wspólnie ubiegać się o udzielenie zamówienia. W takim przypadku Wykonawcy ustanawiają pełnomocnika do reprezentowania ich w postępowaniu albo do reprezentowania i zawarcia umowy w sprawie zamówienia publicznego. Pełnomocnictwo winno być załączone do oferty.
2. W przypadku Wykonawców wspólnie ubiegających się o udzielenie zamówienia, oświadczenia, o których mowa w Rozdziale X ust. 1 SWZ, składa każdy z Wykonawców. Oświadczenia te potwierdzają brak podstaw wykluczenia oraz spełnianie warunków udziału w zakresie, w jakim każdy z Wykonawców wykazuje spełnianie warunków udziału w postępowaniu.
3. Wykonawcy wspólnie ubiegający się o udzielenie zamówienia dołączają do oferty oświadczenie, z którego wynika, które roboty budowlane ZAŁĄCZNIK NR 3 DO SWZ wykonają poszczególni wykonawcy.
4. Oświadczenia i dokumenty potwierdzające brak podstaw do wykluczenia z postępowania składa każdy z Wykonawców wspólnie ubiegających się o zamówienie.

XIII. Miejsce i termin składania ofert

1. Ofertę należy umieścić na https://platformazakupowa.pl/pn/powiat_czluchow w myśl Ustawy na stronie internetowej **prowadzonego postępowania do dnia 29.12.2023 r. godz. 09:00**
2. Do oferty należy załączyć patrz Rozdział XIV ust. 13 (Opis sposobu przygotowania ofert oraz dokumentów wymaganych przez zamawiającego w SWZ).
3. Po wypełnieniu Formularza składania oferty lub wniosku i dołączenia wszystkich wymaganych załączników należy kliknąć przycisk „Przejdź do podsumowania”.
4. Oferta lub wniosek składana elektronicznie **musi zostać podpisana elektronicznym podpisem kwalifikowanym, podpisem zaufanym lub podpisem osobistym**. W procesie składania oferty za pośrednictwem https://platformazakupowa.pl/pn/powiat_czluchow, wykonawca powinien złożyć podpis bezpośrednio na dokumentach przesłanych za pośrednictwem

https://platformazakupowa.pl/pn/powiat_czluchow. Zalecamy stosowanie podpisu na każdym załączonym pliku osobno, w szczególności wskazanych w art. 63 ust 1 oraz ust.2 Pzp, gdzie zaznaczono, iż oferty, wnioski o dopuszczenie do udziału w postępowaniu oraz oświadczenie, o którym mowa w art. 125 ust.1 sporządza się, pod rygorem nieważności, w postaci lub formie elektronicznej i opatruje się odpowiednio w odniesieniu do wartości postępowania kwalifikowanym podpisem elektronicznym, podpisem zaufanym lub podpisem osobistym.

5. Za datę złożenia oferty przyjmuje się datę jej przekazania w systemie (platformie) w drugim kroku składania oferty poprzez kliknięcie przycisku "Złóż ofertę" i wyświetlenie się komunikatu, że oferta została zaszyfrowana i złożona.
6. Szczegółowa instrukcja dla Wykonawców dotycząca złożenia, zmiany i wycofania oferty znajduje się na stronie internetowej pod adresem: <https://platformazakupowa.pl/strona/45-instrukcje>

XIV. Otwarcie ofert

1. Otwarcie ofert następuje niezwłocznie po upływie terminu składania ofert, nie później niż następnego dnia po dniu, w którym upłynął termin składania ofert – **29.12.2023 r. godz. 09:05**
2. Jeżeli otwarcie ofert następuje przy użyciu systemu teleinformatycznego, w przypadku awarii tego systemu, która powoduje brak możliwości otwarcia ofert w terminie określonym przez zamawiającego, otwarcie ofert następuje niezwłocznie po usunięciu awarii.
3. Zamawiający poinformuje o zmianie terminu otwarcia ofert na stronie internetowej prowadzonego postępowania.
4. Zamawiający, najpóźniej przed otwarciem ofert, udostępnia na stronie internetowej prowadzonego postępowania informację o kwocie, jaką zamierza przeznaczyć na sfinansowanie zamówienia.
5. Zamawiający, niezwłocznie po otwarciu ofert, udostępnia na stronie internetowej prowadzonego postępowania informacje o:
 - 1) nazwach albo imionach i nazwiskach oraz siedzibach lub miejscach prowadzonej działalności gospodarczej albo miejscach zamieszkania wykonawców, których oferty zostały otwarte;
 - 2) cenach lub kosztach zawartych w ofertach.

Informacja zostanie opublikowana na stronie postępowania na https://platformazakupowa.pl/pn/powiat_czluchow w sekcji „Komunikaty”

Zgodnie z Ustawą Prawo Zamówień Publicznych Zamawiający nie ma obowiązku przeprowadzania jawnej sesji otwarcia ofert w sposób jawny z udziałem wykonawców lub transmitowania sesji otwarcia za pośrednictwem elektronicznych narzędzi do przekazu wideo on-line a ma jedynie takie uprawnienie.

XV. Opis sposobu przygotowania ofert oraz dokumentów wymaganych przez zamawiającego w SWZ

1. Oferta, wniosek oraz przedmiotowe środki dowodowe (jeżeli były wymagane) składane elektronicznie muszą zostać podpisane elektronicznym kwalifikowanym podpisem w przypadku zamówień o wartości równej lub przekraczającej progi unijne, w przypadku zamówień o wartości niższej od progów unijnych Oferta, wniosek oraz przedmiotowe środki dowodowe (jeżeli były wymagane) składane elektronicznie muszą zostać podpisane elektronicznym kwalifikowanym podpisem lub podpisem zaufanym lub podpisem osobistym. W procesie składania oferty, wniosku w tym przedmiotowych środków dowodowych na platformie, kwalifikowany podpis elektroniczny wykonawca składa bezpośrednio na dokumencie, który następnie przesyła do systemu (opcja rekomendowana przez https://platformazakupowa.pl/pn/powiat_czluchow).

2. Poświadczenia za zgodność z oryginałem dokonuje odpowiednio wykonawca, podmiot, na którego zdolnościach lub sytuacji polega wykonawca, wykonawcy wspólnie ubiegający się o udzielenie zamówienia publicznego albo podwykonawca, w zakresie dokumentów, które każdego z nich dotyczą. Poprzez oryginał należy rozumieć dokument podpisany kwalifikowanym podpisem elektronicznym lub podpisem zaufanym lub podpisem osobistym przez osobę/osoby upoważnioną/upoważnione. Poświadczenie za zgodność z oryginałem następuje w formie elektronicznej podpisane kwalifikowanym podpisem elektronicznym lub podpisem zaufanym lub podpisem osobistym przez osobę/osoby upoważnioną/upoważnione.

3. Oferta powinna być:

- 1) sporządzona na podstawie załączników niniejszej SWZ w języku polskim,
 - 2) złożona przy użyciu środków komunikacji elektronicznej tzn. za pośrednictwem https://platformazakupowa.pl/pn/powiat_czluchow ,
 - 3) podpisana kwalifikowanym podpisem elektronicznym lub podpisem zaufanym lub podpisem osobistym przez osobę/osoby upoważnioną/upoważnione
4. Podpisy kwalifikowane wykorzystywane przez wykonawców do podpisywania wszelkich plików muszą spełniać "Rozporządzenie Parlamentu Europejskiego i Rady w sprawie identyfikacji elektronicznej i usług zaufania w odniesieniu do transakcji elektronicznych na rynku wewnętrznym (eIDAS) (UE) nr 910/2014 - od 1 lipca 2016 roku".
 5. W przypadku wykorzystania formatu podpisu XAdES zewnętrzny. Zamawiający wymaga dołączenia odpowiedniej ilości plików tj. podpisywanych plików z danymi oraz plików podpisu w formacie XAdES.
 6. Zgodnie z art. 18 ust. 3 ustawy Pzp, nie ujawnia się informacji stanowiących tajemnicę przedsiębiorstwa, w rozumieniu przepisów o zwalczaniu nieuczciwej konkurencji. Jeżeli wykonawca, nie później niż w terminie składania ofert, w sposób niebudzący wątpliwości zastrzegł, że nie mogą być one udostępniane oraz wykazał, załączając stosowne wyjaśnienia, iż zastrzeżone informacje stanowią tajemnicę przedsiębiorstwa. Na platformie w formularzu składania oferty znajduje się miejsce wyznaczone do dołączenia części oferty stanowiącej tajemnicę przedsiębiorstwa.
 7. Wykonawca, za pośrednictwem https://platformazakupowa.pl/pn/powiat_czluchow może przed upływem terminu do składania ofert zmienić lub wycofać ofertę. Sposób dokonywania zmiany lub wycofania oferty zamieszczono w instrukcji zamieszczonej na stronie internetowej pod adresem:
<https://platformazakupowa.pl/strona/45-instrukcje>
 8. Każdy z wykonawców może złożyć tylko jedną ofertę. Złożenie większej liczby ofert lub oferty zawierającej propozycje wariantowe spowoduje ich odrzucenie.
 9. Ceny oferty muszą zawierać wszystkie koszty, jakie musi ponieść wykonawca, aby zrealizować zamówienie z najwyższą starannością oraz ewentualne rabaty.
 10. Dokumenty i oświadczenia składane przez wykonawcę powinny być w języku polskim, chyba że w SWZ dopuszczono inaczej. W przypadku załączenia dokumentów sporządzonych w innym języku niż dopuszczony, wykonawca zobowiązany jest załączyć tłumaczenie na język polski.
 11. Zgodnie z definicją dokumentu elektronicznego z art. 3 ustęp 2 Ustawy o informatyzacji działalności podmiotów realizujących zadania publiczne, opatrzenie pliku zawierającego skompresowane dane kwalifikowanym podpisem elektronicznym jest jednoznaczne z podpisaniem oryginału dokumentu, z wyjątkiem kopii poświadczonych odpowiednio przez innego wykonawcę ubiegającego się wspólnie z nim o udzielenie zamówienia, przez podmiot, na którego zdolnościach lub sytuacji polega wykonawca, albo przez podwykonawcę.

12. Maksymalny rozmiar jednego pliku przesyłanego za pośrednictwem dedykowanych formularzy do: złożenia, zmiany, wycofania oferty wynosi 150 MB natomiast przy komunikacji wielkość pliku to maksymalnie 500 MB.
13. **Do oferty należy załączyć:**
 - 1) Formularz ofertowy załącznik nr 1 do SWZ,
 - 2) Oświadczenia o spełnianiu warunków udział w postępowaniu oraz braku podstaw do wykluczenia o treści zgodnej z Załącznikiem nr 2,
 - 3) Oświadczenie na podstawie art. 117 ust. 4 PZP w przypadku wykonawców wspólnie ubiegających się o udzielenie zamówienia - Załącznik nr 3
 - 4) Pełnomocnictwo.

XVI. Informacje o sposobie porozumiewania się zamawiającego z wykonawcami oraz przekazywania oświadczeń lub dokumentów

1. Osobą uprawnioną do kontaktu z Wykonawcami są:
 - 1) w zakresie formalnym Barbara Bartczak, Lucyna Kryzel i Zenon Nowak,
 - 2) w zakresie merytorycznym Jerzy Stróżyk, Zbigniew Szary i Zygmunt Cheba.
2. Postępowanie prowadzone jest w języku polskim w formie elektronicznej za pośrednictwem https://platformazakupowa.pl/pn/powiat_czluchow
3. W celu skrócenia czasu udzielenia odpowiedzi na pytania preferuje się, aby komunikacja między zamawiającym a wykonawcami, w tym wszelkie oświadczenia, wnioski, zawiadomienia oraz informacje, przekazywane są w formie elektronicznej za pośrednictwem https://platformazakupowa.pl/pn/powiat_czluchow i formularza „Wyślij wiadomość do zamawiającego”.

Za datę przekazania (wpływu) oświadczeń, wniosków, zawiadomień oraz informacji przyjmuje się datę ich przesłania za pośrednictwem https://platformazakupowa.pl/pn/powiat_czluchow poprzez kliknięcie przycisku „Wyślij wiadomość do zamawiającego” po których pojawi się komunikat, że wiadomość została wysłana do zamawiającego.

4. Zamawiający będzie przekazywał wykonawcom informacje w formie elektronicznej za pośrednictwem https://platformazakupowa.pl/pn/powiat_czluchow. Informacje dotyczące odpowiedzi na pytania, zmiany specyfikacji, zmiany terminu składania i otwarcia ofert Zamawiający będzie zamieszczał na platformie w sekcji „Komunikaty”. Korespondencja, której zgodnie z obowiązującymi przepisami adresatem jest konkretny wykonawca, będzie przekazywana w formie elektronicznej za pośrednictwem https://platformazakupowa.pl/pn/powiat_czluchow do konkretnego wykonawcy.
5. Wykonawca jako podmiot profesjonalny ma obowiązek sprawdzania komunikatów i wiadomości bezpośrednio na platformazakupowa.pl przesłanych przez zamawiającego, gdyż system powiadomień może ulec awarii lub powiadomienie może trafić do folderu SPAM.
6. Zamawiający, zgodnie z Rozporządzeniem Prezesa Rady Ministrów z dnia 31 grudnia 2020r. w sprawie sposobu sporządzania i przekazywania informacji oraz wymagań technicznych dla dokumentów elektronicznych oraz środków komunikacji elektronicznej w postępowaniu o udzielenie zamówienia publicznego lub konkursie (Dz. U. z 2020r. poz. 2452), określa niezbędne wymagania sprzętowo - aplikacyjne umożliwiające pracę na https://platformazakupowa.pl/pn/powiat_czluchow, tj.:
 - 1) stały dostęp do sieci Internet o gwarantowanej przepustowości nie mniejszej niż 512 kb/s,

- 2) komputer klasy PC lub MAC o następującej konfiguracji: pamięć min. 2 GB Ram, procesor Intel IV 2 GHZ lub jego nowsza wersja, jeden z systemów operacyjnych - MS Windows 7, Mac Os x 10 4, Linux, lub ich nowsze wersje,
 - 3) zainstalowana dowolna przeglądarka internetowa, w przypadku Internet Explorer minimalnie wersja 10 0.,
 - 4) włączona obsługa JavaScript,
 - 5) zainstalowany program Adobe Acrobat Reader lub inny obsługujący format plików .pdf,
 - 6) Szyfrowanie na platformazakupowa.pl odbywa się za pomocą protokołu TLS 1.3.
 - 7) Oznaczenie czasu odbioru danych przez platformę zakupową stanowi datę oraz dokładny czas (hh:mm:ss) generowany wg. czasu lokalnego serwera synchronizowanego z zegarem Głównego Urzędu Miar.
7. Wykonawca, przystępując do niniejszego postępowania o udzielenie zamówienia publicznego:
- 1) akceptuje warunki korzystania z https://platformazakupowa.pl/pn/powiat_czluchow określone w Regulaminie zamieszczonym na stronie internetowej pod linkiem w zakładce „Regulamin” oraz uznaje go za wiążący,
 - 2) zapoznał i stosuje się do Instrukcji składania ofert/wniosków dostępnej pod linkiem. <https://drive.google.com/file/d/1Kd1DttbBeiNWt4q4sIS4t76lZVKPbkyD/view>
8. **Zamawiający nie ponosi odpowiedzialności za złożenie oferty w sposób niezgodny z Instrukcją korzystania z https://platformazakupowa.pl/pn/powiat_czluchow**, w szczególności za sytuację, gdy zamawiający zapozna się z treścią oferty przed upływem terminu składania ofert (np. złożenie oferty w zakładce „Wyślij wiadomość do zamawiającego”).

Taka oferta zostanie uznana przez Zamawiającego za ofertę handlową i nie będzie brana pod uwagę w przedmiotowym postępowaniu ponieważ nie został spełniony obowiązek narzucony w art. 221 Ustawy Prawo Zamówień Publicznych.

9. Zamawiający informuje, że instrukcje korzystania z https://platformazakupowa.pl/pn/powiat_czluchow dotyczące w szczególności logowania, składania wniosków o wyjaśnienie treści SWZ, składania ofert oraz innych czynności podejmowanych w niniejszym postępowaniu przy użyciu https://platformazakupowa.pl/pn/powiat_czluchow znajdują się w zakładce „Instrukcje dla Wykonawców” na stronie internetowej pod adresem: <https://platformazakupowa.pl/strona/45-instrukcje>.

XVII. Zalecenia

Formaty plików wykorzystywanych przez wykonawców powinny być zgodne z "OBWIESZCZENIEM PREZESA RADY MINISTRÓW z dnia 9 listopada 2017 r. w sprawie ogłoszenia jednolitego tekstu rozporządzenia Rady Ministrów w sprawie Krajowych Ram Interoperacyjności, minimalnych wymagań dla rejestrów publicznych i wymiany informacji w postaci elektronicznej oraz minimalnych wymagań dla systemów teleinformatycznych".

- 1) Zamawiający rekomenduje wykorzystanie formatów: .pdf .doc .xls .jpg (.jpeg) **ze szczególnym wskazaniem na .pdf**
- 2) W celu ewentualnej kompresji danych Zamawiający rekomenduje wykorzystanie jednego z formatów:
 - a) .zip
 - b) .7Z

- 3) Wśród formatów powszechnych a **NIE występujących** w rozporządzeniu występują: .rar .gif .bmp .numbers .pages. **Dokumenty złożone w takich plikach zostaną uznane za złożone nieskutecznie.**
- 4) Zamawiający zwraca uwagę na ograniczenia wielkości plików podpisywanych profilem zaufanym, który wynosi max 10MB, oraz na ograniczenie wielkości plików podpisywanych w aplikacji eDoApp służącej do składania podpisu osobistego, który wynosi max 5MB.
- 5) Ze względu na niskie ryzyko naruszenia integralności pliku oraz łatwiejszą weryfikację podpisu, zamawiający zaleca, w miarę możliwości, **przekonwertowanie plików składających się na ofertę na format .pdf i opatrzenie ich podpisem kwalifikowanym PAdES.**
- 6) Pliki w innych formatach niż PDF **zaleca się opatrzyć zewnętrznym podpisem XAdES.** Wykonawca powinien pamiętać, aby plik z podpisem przekazywać łącznie z dokumentem podpisywanym.
- 7) **Zamawiający zaleca aby w przypadku podpisywania pliku przez kilka osób, stosować podpisy tego samego rodzaju.** Podpisywanie różnymi rodzajami podpisów np. osobistym i kwalifikowanym może doprowadzić do problemów w weryfikacji plików.
- 8) Zamawiający zaleca, aby Wykonawca z odpowiednim wyprzedzeniem przetestował możliwość prawidłowego wykorzystania wybranej metody podpisania plików oferty.
- 9) Osobą składającą ofertę powinna być osoba kontaktowa podawana w dokumentacji.
- 10) Ofertę należy przygotować z należytą starannością dla podmiotu ubiegającego się o udzielenie zamówienia publicznego i zachowaniem odpowiedniego odstępu czasu do zakończenia przyjmowania ofert/wniosek. Sugerujemy złożenie oferty na 24 godziny przed terminem składania ofert/wniosek.
- 11) Jeśli wykonawca pakuje dokumenty np. w plik ZIP zalecamy wcześniejsze podpisanie każdego ze skompresowanych plików.
- 12) Zamawiający rekomenduje wykorzystanie podpisu z kwalifikowanym znacznikiem czasu.
- 13) Zamawiający zaleca aby **nie wprowadzać** jakichkolwiek zmian w plikach po podpisaniu ich podpisem kwalifikowanym. Może to skutkować naruszeniem integralności plików co równoważne będzie z koniecznością odrzucenia oferty w postępowaniu.

XVIII. Termin związania ofertą

1. Zamawiający określa termin związania ofertą przez 30 dni tj. do dnia **27.01.2024 r.** włącznie. Bieg terminu związania ofertą rozpoczyna się wraz z upływem terminu składania ofert.
2. W przypadku gdy wybór najkorzystniejszej oferty nie nastąpi przed upływem terminu związania ofertą określonego w ust. 1, zamawiający przed upływem terminu związania ofertą zwraca się jednokrotnie do wykonawców o wyrażenie zgody na przedłużenie tego terminu o wskazywany przez niego okres, nie dłuższy niż 30 dni. Przedłużenie terminu związania ofertą, o którym mowa w ust. 2, wymaga złożenia przez wykonawcę pisemnego oświadczenia o wyrażeniu zgody na przedłużenie terminu związania ofertą.

XIX. Opis sposobu obliczania ceny

1. Wykonawca określa cenę realizacji zamówienia poprzez wskazanie w Formularzu ofertowym sporządzonym wg wzoru stanowiącego Załącznik nr 1 do SWZ **ceny ryczałtowej ofertowej brutto** za realizację przedmiotu zamówienia.
2. Cena oferty zostanie wyliczona przez Wykonawcę w oparciu o kalkulację opracowaną przez Wykonawcę obejmująca cały zakres niezbędny do zrealizowania przedmiotu zamówienia.

3. Cena ofertowa brutto musi uwzględniać wszystkie koszty związane z realizacją przedmiotu zamówienia, w tym również wszelkie koszty towarzyszące wykonaniu, o których mowa w niniejszej SWZ, jakie Wykonawca poniesie na wykonanie przedmiotu zamówienia, np.:
 - a) koszty ogólne, koszty zakupu, koszty pośrednie, zysk.
 - b) koszty dojazdu,
 - c) koszty ubezpieczenia,
 - d) koszty zorganizowania zaplecza wykonywania robót, koszty wykonania oznakowania na czas instalowania i utrzymania tego oznakowania w należyłym stanie przez cały okres trwania wykonywania robót.
 - e) Koszty wykonania powykonawczego operatu kołaudacyjnego.
 - f) koszty wynikające z zapewnienia sprzętu, materiałów biurowych i innych środków.
 - g) koszty usuwania wad i usterek, które wystąpią w okresie rękojmi i gwarancji.
 - h) koszt opracowania dokumentacji powykonawczej oraz dokumentów wymaganych obowiązującymi przepisami w tym zakresie itp.
 - i) oraz wszystkie wymagane przepisami podatki i opłaty, w tym podatek VAT.
4. Ceny muszą być: podane i wyliczone w zaokrągleniu do dwóch miejsc po przecinku (zasada zaokrąglenia – poniżej 5 należy końcówkę pominąć, powyżej i równe 5 należy zaokrąglić w górę).
5. Cena oferty winna być wyrażona w złotych polskich (PLN).
6. Jeżeli została złożona oferta, której wybór prowadziłby do powstania u zamawiającego obowiązku podatkowego zgodnie z ustawą z dnia 11 marca 2004 r. o podatku od towarów i usług (tj. Dz. U. z 2020 r. poz. 106 ze zm.), dla celów zastosowania kryterium ceny lub kosztu zamawiający dolicza do przedstawionej w tej ofercie ceny kwotę podatku od towarów i usług, którą miałby obowiązek rozliczyć. W ofercie, o której mowa w ust. 1, wykonawca ma obowiązek:
 - 1) poinformowania zamawiającego, że wybór jego oferty będzie prowadził do powstania u zamawiającego obowiązku podatkowego;
 - 2) wskazania nazwy (rodzaju) towaru lub usługi, których dostawa lub świadczenie będą prowadziły do powstania obowiązku podatkowego;
 - 3) wskazania wartości towaru lub usługi objętego obowiązkiem podatkowym zamawiającego, bez kwoty podatku;
 - 4) wskazania stawki podatku od towarów i usług, która zgodnie z wiedzą wykonawcy, będzie miała zastosowanie.

XX. Kryteria i sposób oceny ofert

1. Za ofertę najkorzystniejszą zostanie uznana oferta zawierająca najkorzystniejszy bilans punktów w kryteriach, którym przypisano następujące znaczenie:

A. Część pierwsza - Instalacja fotowoltaiczna

- 1) Cena (C) - waga 50%;
- 2) Czas reakcji na wezwanie do usunięcia usterki (R) – 10 %;
- 3) Moc maksymalna paneli (Pmax) – 20 %;
- 4) Roczna utrata mocy (RUP) – 10 %,
- 5) Okres gwarancji na roboty instalacyjne (G) – waga 10 %.

a) Sposób oceny ofert:

- Punkty za kryterium „cena” będą obliczone wg poniższego wzoru:

$$C = [(C_N / C_R) \times 50\%] \times 100$$

Wynik powyższego działania zostanie zaokrąglony do 2 miejsc po przecinku, gdzie:

C – liczba punktów dla kryterium „cena”

C_N – najniższa oferowana cena,

C_R – cena oferty rozpatrywanej

Cena oferty jest ceną brutto.

- Punkty za kryterium „Czas reakcji na wezwanie do usunięcia awarii-usterki” (od momentu zgłoszenia) przyznawane będą za przedmiot zamówienia w poniższy sposób:
 - ✓ w ciągu 6 dni roboczych – 0 pkt,
 - ✓ w ciągu 5 dni roboczych – 2 pkt,
 - ✓ w ciągu 4 dni roboczych – 4 pkt,
 - ✓ w ciągu 3 dni roboczych – 6 pkt,
 - ✓ w ciągu 2 dni roboczych – 8 pkt,
 - ✓ w ciągu 1 dnia roboczego – 10 pkt.

Wykonawca określi czas reakcji na wezwanie w jednym z powyższych okresów.

Zadeklarowanie czasu reakcji na wezwanie w innym terminie będzie skutkowało odrzuceniem oferty Wykonawcy przez Zamawiającego, jako niezgodnej z treścią SWZ na podstawie art. 226 ust. 1 pkt 5 ustawy Pzp.

W przypadku gdy Wykonawca nie zaoferuje żadnego czasu reakcji, Zamawiający przyjmie, iż zaoferował minimalny tj. 6 dni roboczych.

- Punkty za kryterium „moc maksymalna paneli” przyznawane będą za przedmiot zamówienia w poniższy sposób:
 - ✓ 640 Wp – 0 pkt,
 - ✓ >640 Wp – 20 pkt.
- Punkty za kryterium „Roczna utrata mocy” przyznawane będą za przedmiot zamówienia w poniższy sposób:

$$RUP = [(RUP_N / RUP_R) \times 10\%] \times 100$$

Wynik powyższego działania zostanie zaokrąglony do 2 miejsc po przecinku, gdzie:

RUP – liczba punktów dla kryterium „Roczna utrata mocy”

RUP_N – najniższa oferowana utrata mocy,

RUP_R – roczna utrata mocy oferty rozpatrywanej

- Punkty za kryterium „okres gwarancji na roboty instalacyjne” przyznawane będą za przedmiot zamówienia w poniższy sposób:
 - ✓ 60 miesięcy gwarancji – 0 pkt,
 - ✓ 72 miesiące gwarancji – 2 pkt,
 - ✓ 84 miesiące gwarancji – 4 pkt,
 - ✓ 96 miesięcy gwarancji – 6 pkt,
 - ✓ 108 miesięcy gwarancji – 8 pkt,
 - ✓ 120 miesięcy gwarancji – 10 pkt.

Wykonawca określi czas trwania gwarancji w jednym z powyższych okresów. Zadeklarowanie czasu trwania gwarancji w innym terminie będzie skutkowało odrzuceniem oferty Wykonawcy przez Zamawiającego, jako niezgodnej z treścią SWZ na podstawie art. 226 ust. 1 pkt 5 ustawy Pzp.

W przypadku gdy Wykonawca nie zaoferuje żadnego terminu gwarancji Zamawiający przyjmie, iż zaoferował minimalny tj. 60 m-cy.

b) Całkowita liczba punktów, jaką otrzyma dana oferta, zostanie obliczona wg poniższego wzoru:

$$L = C + R + P_{max} + RUP + G$$

gdzie:

L – całkowita liczba punktów,

C – punkty uzyskane w kryterium „Cena”,

R - punkty uzyskane w kryterium „Czas reakcji na wezwanie do usunięcia usterki”,

P_{max} - punkty uzyskane w kryterium „Moc maksymalna paneli”,

RUP - punkty uzyskane w kryterium „Roczna utrata mocy”,

G – punkty uzyskane w kryterium „Okres gwarancji na roboty instalacyjne”.

B. Dla pozostałych części od części drugiej do części piątej

- 1) Cena (C) - waga 60%;
- 2) Czas reakcji na wezwanie do usunięcia usterki (R) – 20 %;
- 3) Okres gwarancji na roboty instalacyjne/montażowe (G) – waga 20 %.

a) Sposób oceny ofert:

- Punkty za kryterium „cena” będą obliczone wg poniższego wzoru:

$$C = [(C_N / C_R) \times 60\%] \times 100$$

Wynik powyższego działania zostanie zaokrąglony do 2 miejsc po przecinku, gdzie:

C – liczba punktów dla kryterium „cena”

C_N – najniższa oferowana cena,

C_R – cena oferty rozpatrywanej

Cena oferty jest ceną brutto.

- Punkty za kryterium „Czas reakcji na wezwanie do usunięcia awarii-usterki” (od momentu zgłoszenia) przyznawane będą za przedmiot zamówienia w poniższy sposób:
 - ✓ w ciągu 6 dni roboczych – 0 pkt,
 - ✓ w ciągu 5 dni roboczych – 4 pkt,
 - ✓ w ciągu 4 dni roboczych – 8 pkt,
 - ✓ w ciągu 3 dni roboczych – 12 pkt,
 - ✓ w ciągu 2 dni roboczych – 16 pkt,
 - ✓ w ciągu 1 dnia roboczego – 20 pkt.

Wykonawca określi czas reakcji na wezwanie w jednym z powyższych okresów. Zadeklarowanie czasu reakcji na wezwanie w innym terminie będzie skutkowało odrzuceniem oferty Wykonawcy przez Zamawiającego, jako niezgodnej z treścią SWZ na podstawie art. 226 ust. 1 pkt 5 ustawy Pzp.

W przypadku gdy Wykonawca nie zaoferuje żadnego czasu reakcji, Zamawiający przyjmie, iż zaoferował minimalny tj. 6 dni roboczych.

- Punkty za kryterium „okres gwarancji na roboty instalacyjne/montażowe” przyznawane będą za przedmiot zamówienia w poniższy sposób:
 - ✓ 24 miesiące gwarancji – 0 pkt,
 - ✓ 36 miesięcy gwarancji – 10 pkt,
 - ✓ 48 miesięcy gwarancji – 15 pkt,
 - ✓ 60 miesięcy gwarancji – 20 pkt.

Wykonawca określi czas trwania gwarancji w jednym z powyższych okresów. Zadeklarowanie czasu trwania gwarancji w innym terminie będzie skutkowało odrzuceniem oferty Wykonawcy przez Zamawiającego, jako niezgodnej z treścią SWZ na podstawie art. 226 ust. 1 pkt 5 ustawy Pzp.

W przypadku gdy Wykonawca nie zaoferuje żadnego terminu gwarancji Zamawiający przyjmie, iż zaoferował minimalny tj. 24 m-ce.

b) Całkowita liczba punktów, jaką otrzyma dana oferta, zostanie obliczona wg poniższego wzoru:

$$L = C + R + G$$

gdzie:

L – całkowita liczba punktów,

C – punkty uzyskane w kryterium „Cena”,

R - punkty uzyskane w kryterium „Czas reakcji na wezwanie do usunięcia usterki”,

G – punkty uzyskane w kryterium „Okres gwarancji na roboty instalacyjne/montażowe”.

2. Najwyższa liczba punktów wyznaczy najkorzystniejszą ofertę.
3. Zamawiający udzieli zamówienia Wykonawcy, którego oferta dla danej części odpowiadać będzie wszystkim wymaganiom przedstawionym w ustawie Pzp, oraz w SWZ i zostanie oceniona jako najkorzystniejsza w oparciu o podane kryteria wyboru.
4. Jeżeli nie będzie można dokonać wyboru oferty najkorzystniejszej dla danej części ze względu na to, że dwie lub więcej ofert przedstawia taki sam bilans ceny i pozostałych kryteriów oceny ofert, Zamawiający spośród tych ofert dokona wyboru oferty z niższą ceną.
5. Zamawiający **nie przewiduje** przeprowadzenia dogrywki w formie aukcji elektronicznej.

XXI. Informacje o treści umowy oraz możliwości jej zmiany

1. Wybrany Wykonawca jest zobowiązany do zawarcia umowy w sprawie zamówienia publicznego na warunkach określonych we Wzorze Umowy, stanowiącym **załącznik nr 4 do SWZ**.
2. Zakres świadczenia Wykonawcy wynikający z umowy jest tożsamy z jego zobowiązaniem zawartym w ofercie.
3. Zamawiający **PRZEWIDUJE** możliwość zmiany zawartej umowy w stosunku do treści wybranej oferty w zakresie uregulowanym w art. 454-455 Pzp oraz wskazanym we Wzorze Umowy.
4. Zmiana umowy wymaga dla swej ważności, pod rygorem nieważności, zachowania formy pisemnej.

5. Przed zawarciem umowy Wykonawca przedstawi:

- 1) Zabezpieczenie należytego wykonania umowy,
 - 2) Aktualną opłaconą **polisę ubezpieczeniową od odpowiedzialności cywilnej** (lub inny dokument ubezpieczenia) w zakresie prowadzonej działalności związanej z przedmiotem zamówienia **na kwotę minimum 80% ceny oferty brutto**.
6. Zawarcie umowy nastąpi wg wzoru Zamawiającego.
 7. Jeżeli wykonawca, którego oferta została wybrana jako najkorzystniejsza, uchyli się od zawarcia umowy w sprawie zamówienia publicznego lub nie wnosi wymaganego zabezpieczenia należytego wykonania umowy, zamawiający może dokonać ponownego badania i oceny ofert spośród ofert pozostałych w postępowaniu wykonawców albo unieważnić postępowanie (art. 263 Pzp).

XXII. Informacje o formalnościach, jakie powinny być dopełnione po wyborze oferty w celu zawarcia umowy w sprawie zamówienia publicznego

1. Zamawiający zawiera umowę w sprawie zamówienia publicznego w terminie **nie krótszym niż 5 dni** od dnia przesłania zawiadomienia o wyborze najkorzystniejszej oferty.
2. Zamawiający może zawrzeć umowę w sprawie zamówienia publicznego przed upływem terminu, o którym mowa w ust. 1, jeżeli w postępowaniu o udzielenie zamówienia prowadzonym w trybie podstawowym złożono tylko jedną ofertę.
3. W przypadku wyboru oferty złożonej przez Wykonawców wspólnie ubiegających się o udzielenie zamówienia Zamawiający zastrzega sobie prawo żądania przed zawarciem umowy w sprawie zamówienia publicznego umowy regulującej współpracę tych Wykonawców.
4. Wykonawca będzie zobowiązany do podpisania umowy w miejscu i terminie wskazanym przez Zamawiającego.

XXIII. Zabezpieczenie należytego wykonania umowy

1. Wykonawca zobowiązany jest do wniesienia zabezpieczenia należytego wykonania umowy na kwotę stanowiącą **5 % ceny brutto podanej w ofercie**, w zaokrągleniu do pełnych 100 zł w dół, w formach określonych w art. 450 ust. 1 ustawy Pzp.
2. Zamawiający nie wyraża zgody na wniesienie zabezpieczenia w formach przewidzianych w art. 450 ust.2 ustawy Pzp.
2. Dokument gwarancji (bankowej lub ubezpieczeniowej) musi zawierać nieodwołalną i bezwarunkową gwarancję płatną na pierwsze pisemne żądanie Zamawiającego.
3. W przypadku wniesienia zabezpieczenia należytego wykonania umowy w formie innej niż w pieniądzu, przed podpisaniem umowy Wykonawca jest zobowiązany przedstawić do akceptacji Zamawiającemu treść dokumentu gwarancji (bankowej lub ubezpieczeniowej) lub poręczenia.

XXIV. Informacje o środkach ochrony prawnej

1. Środki ochrony prawnej określone w niniejszym dziale przysługują wykonawcy, uczestnikowi konkursu oraz innemu podmiotowi, jeżeli ma lub miał interes w uzyskaniu zamówienia lub nagrody w konkursie oraz poniósł lub może ponieść szkodę w wyniku naruszenia przez zamawiającego przepisów ustawy Pzp
2. Środki ochrony prawnej wobec ogłoszenia wszczynającego postępowanie o udzielenie zamówienia lub ogłoszenia o konkursie oraz dokumentów zamówienia przysługują również organizacjom wpisanym na listę, o której mowa **w art. 469 pkt 15** Pzp. oraz Rzecznikowi Małych i Średnich Przedsiębiorców.
3. Odwołanie przysługuje na:
 - 1) niezgodną z przepisami ustawy czynność Zamawiającego, podjętą w postępowaniu o udzielenie zamówienia, w tym na projektowane postanowienie umowy,
 - 2) zaniechanie czynności w postępowaniu o udzielenie zamówienia do której zamawiający był obowiązany na podstawie ustawy.
4. Odwołanie wnosi się do Prezesa Izby. Odwołujący przekazuje kopię odwołania zamawiającemu przed upływem terminu do wniesienia odwołania w taki sposób, aby mógł on zapoznać się z jego treścią przed upływem tego terminu.
5. Odwołanie wobec treści ogłoszenia lub treści SWZ wnosi się w terminie 5 dni od dnia zamieszczenia ogłoszenia w Biuletynie Zamówień Publicznych lub treści SWZ na stronie internetowej.

6. Odwołanie wnosi się w terminie:
 - 1) 5 dni od dnia przekazania informacji o czynności zamawiającego stanowiącej podstawę jego wniesienia, jeżeli informacja została przekazana przy użyciu środków komunikacji elektronicznej,
 - 2) 10 dni od dnia przekazania informacji o czynności zamawiającego stanowiącej podstawę jego wniesienia, jeżeli informacja została przekazana w sposób inny niż określony w pkt 1).
7. Odwołanie w przypadkach innych niż określone w pkt 5 i 6 wnosi się w terminie 5 dni od dnia, w którym powzięto lub przy zachowaniu należytej staranności można było powziąć wiadomość o okolicznościach stanowiących podstawę jego wniesienia
8. Na orzeczenie Izby oraz postanowienie Prezesa Izby, o którym mowa **w art. 519 ust. 1 ustawy P.z.p.**, stronom oraz uczestnikom postępowania odwoławczego przysługuje skarga do sądu.
9. W postępowaniu toczącym się wskutek wniesienia skargi stosuje się odpowiednio przepisy ustawy z dnia 17 listopada 1964 r. - Kodeks postępowania cywilnego o apelacji, jeżeli przepisy niniejszego rozdziału nie stanowią inaczej.
10. Skargę wnosi się do Sądu Okręgowego w Warszawie - sądu zamówień publicznych, zwanego dalej "sądem zamówień publicznych".
11. Skargę wnosi się za pośrednictwem Prezesa Izby, w terminie 14 dni od dnia doręczenia orzeczenia Izby lub postanowienia Prezesa Izby, o którym mowa w art. 519 ust. 1 ustawy P.z.p., przesyłając jednocześnie jej odpis przeciwnikowi skargi. Złożenie skargi w placówce pocztowej operatora wyznaczonego w rozumieniu ustawy z dnia 23 listopada 2012 r. - Prawo pocztowe jest równoznaczne z jej wniesieniem.
12. Prezes Izby przekazuje skargę wraz z aktami postępowania odwoławczego do sądu zamówień publicznych w terminie 7 dni od dnia jej otrzymania.

XXV. ZAŁĄCZNIK DO SWZ

Załącznik nr 1 Formularz Ofertowy

Załącznik nr 2 Oświadczenie Wykonawcy o braku podstaw do wykluczenia i o spełnianiu warunków udziału w postępowaniu

Załącznik nr 3 Oświadczenie wspólnie ubiegających się Wykonawców

Załącznik nr 4 Wzór umowy

Załącznik nr 5 Dokumentacja projektowa

Dane dotyczące Zamawiającego:

Powiat Człuchowski
al. Wojska Polskiego 1
77-300 Człuchów
NIP: 843-15-29-488

O F E R T A

WYKONAWCY W TRYBIE PODSTAWOWYM BEZ NEGOCJACJI

(o którym mowa w art. 275pkt. 1 ustawy Pzp)

Na realizację inwestycji pn. „**Modernizacja źródła ciepła dla obiektów oświatowych i sportowo-rekreacyjnych przy ul. Koszalińskiej w Człuchowie.**”

Dane dotyczące WykonawcyNazwa [Kliknij tutaj, aby wprowadzić tekst](#)Siedziba [Kliknij tutaj, aby wprowadzić tekst](#)Województwo [Kliknij tutaj, aby wprowadzić tekst](#)Nr telefonu/faks [Wpisz nr tel./fax](#) e-mail [Wpisz adres e-mail](#)NIP [Wpisz nr NIP](#) REGON [Wpisz nr REGON](#)1. Oświadczamy, że jesteśmy¹ (zaznaczyć odpowiednie):

- mikroprzedsiębiorstwem lub
- małym przedsiębiorstwem lub
- średnim przedsiębiorstwem lub
- dużym przedsiębiorstwem.

¹ zalecenie Komisji z dnia 6 maja 2003 r. dotyczące definicji mikroprzedsiębiorstw oraz małych i średnich przedsiębiorstw (Dz.U. L 124 z 20.5.2003, s. 36). Informacje są wymagane wyłącznie do celów statystycznych.

- 1) Mikroprzedsiębiorstwo: przedsiębiorstwo, które zatrudnia mniej niż 10 osób i którego roczny obrót lub roczna suma bilansowa nie przekracza 2 milionów EUR.
- 2) Małe przedsiębiorstwo: przedsiębiorstwo, które zatrudnia mniej niż 50 osób i którego roczny obrót lub roczna suma bilansowa nie przekracza 10 milionów EUR.
- 3) Średnie przedsiębiorstwa: przedsiębiorstwa, które nie są mikroprzedsiębiorstwami ani małymi przedsiębiorstwami i które zatrudniają mniej niż 250 osób i których roczny obrót nie przekracza 50 milionów EUR lub roczna suma bilansowa nie przekracza 43 milionów EUR.
- 4) Duże przedsiębiorstwa: pozostałe przedsiębiorstwa, które zatrudniają 250 i więcej pracowników oraz których roczny obrót przekracza 50 milionów EUR lub całkowity bilans roczny przekracza 43 milionów EUR.

- 1. SKŁADAMY OFERTĘ** na wykonanie przedmiotu zamówienia zgodnie ze SWZ dla niniejszego postępowania (**wypełnić tylko tę część na którą jest składana oferta**).
- 2. OŚWIADCZAMY**, że zapoznaliśmy się ze Specyfikacją Warunków Zamówienia.
- 3. ZOBOWIĄZUJEMY** się wykonać przedmiot zamówienia **w terminie 60 dni od podpisania umowy**.

A. Część pierwsza - Instalacja fotowoltaiczna

- 1) OFERUJEMY** wykonanie przedmiotu zamówienia **za cenę ryczałtową brutto:**

_____ zł

(słownie złotych: _____)

przy stawce podatku VAT (.....%)

zgodnie z załączoną kalkulacją.

- 2) Oświadczamy, że wszystkie parametry minimalne modułów fotowoltaiki i inwertera/falownika oraz parametry przedstawione w pkt 6 oferty zostaną zrealizowane pod rygorem nieodebrania instalacji.**

- 3) OFERUJEMY** (parametry, które podlegają punktacji):

- Czas reakcji na wezwanie do usunięcia usterek w ciągu (podać 6 lub 5 lub 4 lub 3 lub 2 dni robocze) dni robocze/ych;
- Moc maksymalną paneli (podać 640 Wp lub wartość większą)Wp;
- Roczną utratę mocy podać nie większą aniżeli 0,55%)% ;
- okres gwarancji na roboty instalacyjne (wpisać 60 miesiące lub 72 miesiące lub 84 miesiące lub 96 miesiące lub 108 miesiące lub 120 miesięcy): miesięcy;

- 4) ZAMIERZAMY** powierzyć podwykonawcom wykonanie następujących części zamówienia:

ZAMIERZAMY powierzyć wykonanie części zamówienia następującym podwykonawcom (podać nazwy podwykonawców, jeżeli są już znani):

B. Część druga - Rozbudowa stacji odzysku wody popłucznej

- 1) OFERUJEMY** wykonanie przedmiotu zamówienia **za cenę ryczałtową brutto:**

_____ zł

(słownie złotych: _____)

przy stawce podatku VAT (.....%)

zgodnie z załączoną kalkulacją.

- 2) OFERUJEMY** (parametry, które podlegają punktacji):

- Czas reakcji na wezwanie do usunięcia usterek w ciągu (podać 6 lub 5 lub 4 lub 3 lub 2 dni robocze) dni robocze/ych;
- okres gwarancji na roboty instalacyjne (wpisać 24 miesiące lub 36 miesięcy lub 48 miesięcy lub 60 miesięcy): miesięcy;

- 3) ZAMIERZAMY** powierzyć podwykonawcom wykonanie następujących części zamówienia:

ZAMIERZAMY powierzyć wykonanie części zamówienia następującym podwykonawcom (podać nazwy podwykonawców, jeżeli są już znani):

C. Część trzecia - Modernizacja technologii basenowej

1) **OFERUJEMY** wykonanie przedmiotu zamówienia **za cenę ryczałtową brutto:**

_____ zł

(słownie złotych: _____)

przy stawce podatku VAT (.....%)

zgodnie z załączoną kalkulacją.

2) **OFERUJEMY** (parametry, które podlegają punktacji):

a) Czas reakcji na wezwanie do usunięcia usterek w ciągu (podać 6 lub 5 lub 4 lub 3 lub 2 dni robocze) dni robocze/ych;

b) okres gwarancji na roboty instalacyjne (wpisać 24 miesiące lub 36 miesięcy lub 48 miesięcy lub 60 miesięcy): miesięcy;

3) **ZAMIERZAMY** powierzyć podwykonawcom wykonanie następujących części zamówienia:

ZAMIERZAMY powierzyć wykonanie części zamówienia następującym podwykonawcom (podać nazwy podwykonawców, jeżeli są już znani):

D. Część czwarta - Rozbudowa i przebudowa automatyki sterującej centralami wentylacyjnymi hali basenowej

1) **OFERUJEMY** wykonanie przedmiotu zamówienia **za cenę ryczałtową brutto:**

_____ zł

(słownie złotych: _____)

przy stawce podatku VAT (.....%)

zgodnie z załączoną kalkulacją.

2) **OFERUJEMY** (parametry, które podlegają punktacji):

a) Czas reakcji na wezwanie do usunięcia usterek w ciągu (podać 6 lub 5 lub 4 lub 3 lub 2 dni robocze) dni robocze/ych;

b) okres gwarancji na roboty instalacyjne (wpisać 24 miesiące lub 36 miesięcy lub 48 miesięcy lub 60 miesięcy): miesięcy;

3) **ZAMIERZAMY** powierzyć podwykonawcom wykonanie następujących części zamówienia:

ZAMIERZAMY powierzyć wykonanie części zamówienia następującym podwykonawcom (podać nazwy podwykonawców, jeżeli są już znani):

E. Część piąta - Wymiana stolarki okiennej w obiekcie basenu

1) **OFERUJEMY** wykonanie przedmiotu zamówienia **za cenę ryczałtową brutto:**

_____ zł

(słownie złotych: _____)

przy stawce podatku VAT (.....%)

zgodnie z załączoną kalkulacją.

2) **OFERUJEMY** (parametry, które podlegają punktacji):

- a) Czas reakcji na wezwanie do usunięcia usterek w ciągu (podać 6 lub 5 lub 4 lub 3 lub 2 dni robocze) dni robocze/ych;
- b) okres gwarancji na roboty instalacyjne (wpisać 24 miesiące lub 36 miesięcy lub 48 miesięcy lub 60 miesięcy): miesięcy;

3) **ZAMIERZAMY** powierzyć podwykonawcom wykonanie następujących części zamówienia:

_____ **ZAMIERZAMY** powierzyć wykonanie części zamówienia następującym podwykonawcom (podać nazwy podwykonawców, jeżeli są już znani):

4. **AKCEPTUJEMY** warunki płatności określone przez Zamawiającego w SWZ.
5. **JESTEŚMY** związani ofertą przez okres wskazany w SWZ.
6. **OŚWIADCZAMY**, że zapoznaliśmy się ze wzorem umowy, nie wnosimy żadnych zastrzeżeń i zobowiązujemy się, w przypadku wyboru naszej oferty, do zawarcia umowy na warunkach określonych w SWZ. Jeżeli nasza oferta zostanie wybrana,
7. **ZOBOWIĄZUJEMY SIĘ** do wniesienia zabezpieczenia należytego wykonania umowy, zgodnie z Rozdziałem XXIII ust.1 SWZ.
8. Sposób reprezentacji Wykonawcy/Wykonawców wspólnie ubiegających się o udzielenie zamówienia dla potrzeb zamówienia jest następujący:

(Wypełniają jedynie przedsiębiorcy składający wspólną ofertę – spółki cywilne lub konsorcja)

[Kliknij tutaj, aby wprowadzić tekst.](#)

9. Oferta nie zawiera informacji stanowiących tajemnicę przedsiębiorstwa w rozumieniu przepisów o zwalczaniu nieuczciwej konkurencji
- Oferta zawiera informacje stanowiące tajemnicę przedsiębiorstwa w rozumieniu przepisów o zwalczaniu nieuczciwej konkurencji

Informacje dotyczące tajemnicy przedsiębiorstwa zawarte są w następujących dokumentach: [Kliknij tutaj, aby wprowadzić tekst.](#)

10. ****Oświadczamy**, że wypełniliśmy obowiązki informacyjne przewidziane w art. 13 lub art. 14 RODO (rozporządzenie Parlamentu Europejskiego i Rady (UE) 2016/679 z dnia 27 kwietnia 2016r. w sprawie ochrony osób fizycznych w związku z przetwarzaniem danych osobowych i w sprawie swobodnego przepływu takich danych oraz uchylenia dyrektywy 95/46/WE (ogólne rozporządzenie o ochronie danych) (Dz. Urz. UE L 119 z 04.05.2016r., str. 1) wobec osób fizycznych, od których dane osobowe

bezpośrednio lub pośrednio pozyskaliśmy w celu ubiegania się o udzielenie zamówienia publicznego w niniejszym postępowaniu.

*** W przypadku, gdy Wykonawca nie przekazuje danych osobowych innych niż bezpośrednio jego dotyczących lub zachodzi wyłączenie stosowania obowiązku informacyjnego, stosownie do art. 13 ust. 4 lub art. 14 ust. 5 RODO treści oświadczenia Wykonawca nie składa (usuwa treść oświadczenia przez wykreślenie pkt 13)*

11. Informuję(-my), że wybór mojej oferty:

nie będzie prowadzić do powstania u Zamawiającego obowiązku podatkowego,

będzie prowadzić do powstania u Zamawiającego obowiązku podatkowego, w związku z czym wskazuję nazwę (rodzaj) towaru/usługi, których dostawa/świadczenie będzie prowadzić do jego powstania oraz ich wartość bez kwoty podatku VAT*:

Lp.	Nazwa (rodzaj) towaru/usługi, których dostawa/świadczenie będzie prowadzić do powstania obowiązku podatkowego u Zamawiającego	Wartość bez kwoty podatku VAT towaru/usługi
1.		
2.		
3.		
4.		
5.		

** Uwaga niezaznaczenie przez wykonawcę powyższej informacji i nie wypełnienie tabeli rozumiane będzie przez zamawiającego jako informacja o tym, że wybór oferty wykonawcy nie będzie prowadzić do powstania u zamawiającego obowiązku podatkowego.*

Załącznikami do niniejszej oferty są :

[Kliknij tutaj, aby wprowadzić listę załączników.](#)

[Kliknij tutaj, aby wprowadzić nazwę miejscowości](#) [Wybierz datę](#)

Wykonawca:	reprezentowany przez:
<i>pełna nazwa/firma, adres, w zależności od podmiotu: NIP/PESEL, KRS/CEiDG</i>	<i>imię, nazwisko osoby/osób upoważnionych do reprezentacji Wykonawcy / stanowisko/podstawa do reprezentacji</i>

W związku z prowadzonym postępowaniem o udzielenie zamówienia publicznego pod nazwą:
Na realizację inwestycji pn. „**Modernizacja źródła ciepła dla obiektów oświatowych i sportowo-rekreacyjnych przy ul. Koszalińskiej w Czulchowie.**”

OŚWIADCZENIE WYKONAWCY

składane na podstawie art. 125 ust. 1 ustawy z dnia 11 września 2019 r. Prawo zamówień publicznych
(t.j. Dz.U. z 2023 poz. 1605 ze zm.)

A. DOTYCZĄCE SPEŁNIANIA WARUNKÓW UDZIAŁU W POSTĘPOWANIU

Oświadczam, że spełniam warunki udziału w postępowaniu określone przez zamawiającego.

B. DOTYCZĄCE WYKLUCZENIA Z POSTĘPOWANIA

1. Oświadczam, że nie podlegam wykluczeniu z postępowania na podstawie art. 108 ust. 1 ustawy Pzp.

2. Oświadczam, że zachodzą w stosunku do mnie podstawy wykluczenia z postępowania na podstawie art.....ustawy Pzp (*podać podstawę wykluczenia - art. 108 ust. 1 ustawy Pzp.*). Jednocześnie oświadczam, że w związku z ww. okolicznością, na podstawie art.110 ust.2 ustawy Pzp podjąłem następujące środki naprawcze:

.....
.....
.....

3. Oświadczam, że nie podlegam wykluczeniu z postępowania na podstawie art. 7 ust. 1 ustawy o szczególnych rozwiązaniach w zakresie przeciwdziałania wspieraniu agresji na Ukrainę oraz służących ochronie bezpieczeństwa narodowego.

C. OŚWIADCZENIE DOTYCZĄCE PODANYCH INFORMACJI:

Oświadczam, że wszystkie informacje podane w powyższych oświadczeniach są aktualne i zgodne z prawdą oraz zostały przedstawione z pełną świadomością konsekwencji wprowadzenia Zamawiającego w błąd przy przedstawianiu informacji.

OŚWIADCZENIE

Wykonawców wspólnie ubiegających się o udzielenie zamówienia w zakresie, o którym mowa w art. 117 ust. 4 ustawy Pzp

W związku z prowadzonym postępowaniem o udzielenie zamówienia publicznego pod nazwą:
Na realizację inwestycji pn. „**Modernizacja źródła ciepła dla obiektów oświatowych i sportowo-rekreacyjnych przy ul. Koszalińskiej w Człuchowie.**”

JA/MY:

(imię i nazwisko osoby/osób upoważnionej/-ych do reprezentowania Wykonawców wspólnie ubiegających się o udzielenie zamówienia)

w imieniu Wykonawcy:

(wpisać nazwy (firmy) Wykonawców wspólnie ubiegających się o udzielenie zamówienia)

OŚWIADCZAM/-MY, iż następujące roboty budowlane wykonają poszczególni Wykonawcy wspólnie ubiegający się o udzielenie zamówienia:

Wykonawca (nazwa): _____ wykona: _____ *

Wykonawca (nazwa): _____ wykona: _____ *

Wykonawca (nazwa): _____ wykona: _____ *

Wykonawca (nazwa): _____ wykona: _____ *

Wykonawca (nazwa): _____ wykona: _____ *

* należy dostosować do ilości Wykonawców w konsorcjum

Oświadczam, że nie podlegam wykluczeniu z postępowania na podstawie art. 7 ust. 1 ustawy o szczególnych rozwiązaniach w zakresie przeciwdziałania wspieraniu agresji na Ukrainę oraz służących ochronie bezpieczeństwa narodowego

[Wzór umowy zostanie dostosowany do części, na którą umowa zostanie zawarta]**Wzór umowy nr ZP.273.35.2023**

Zawarta w dniu r. w Człuchowie pomiędzy **Powiatem Człuchowskim** reprezentowanym przez Zarząd Powiatu Człuchowskiego mającym siedzibę w Człuchowie przy **Al. Wojska Polskiego 1, NIP 843-15-29-488**, zwanym w dalszej części umowy ZAMAWIAJĄCYM, w imieniu którego działają następujące osoby:

Przewodniczący Zarządu - Aleksander Gappa

Członek Zarządu - Maria Malcan

przy kontrasygnacie Ewy Matraszek- z-cy Skarbnika Powiatu Człuchowskiego, działającej z upoważnienia Skarbnika Powiatu Człuchowskiego Alicji Krauze

a wpisaną do Rejestru Przedsiębiorców Krajowego Rejestru Sądowego, pod numerem KRS:, NIP:, REGON: reprezentowaną przez:

....., zwaną w dalszej części Wykonawcą,

zwanymi dalej łącznie również Stronami, a każdy z osobna Stroną.

w wyniku rozstrzygnięcia postępowania o udzielenie zamówienia publicznego w trybie podstawowym bez negocjacji na podstawie ustawy Prawo zamówień publicznych z dnia 11 września 2019 r. (t.j. Dz.U. z 2023, poz. 1605 ze zm.) na wykonanie przedmiotu umowy, zgodnie ze złożoną ofertą zostaje zawarta z Wykonawcą umowa o następującej treści:

§ 1 Przedmiot zamówienia

1. Zamawiający zleca, a Wykonawca przyjmuje do wykonania zadanie pn.
w ramach inwestycji pn. **„Modernizacja źródła ciepła dla obiektów oświatowych i sportowo-rekreacyjnych przy ul. Koszalińskiej w Człuchowie.”** – zgodnie ze złożoną ofertą stanowiącą Załącznik nr 1 do Umowy (dalej: „przedmiot Umowy”).
2. Przedmiot umowy obejmuje:
 - 1) opracowanie dokumentacji projektowej zgodnie z obowiązującymi przepisami, uzyskanie niezbędnych opinii, uzgodnień, decyzji administracyjnych, zgłoszeń (jeśli dotyczy),
 - 2) wykonanie robót, uruchomienie i przekazanie do użytkowania.
3. Przedmiot umowy realizowany jest w ramach Rządowego Funduszu Polski Ład: Program Inwestycji Strategicznych.
4. Realizacja przedmiotu Umowy prowadzona będzie zgodnie z obowiązującymi przepisami, polskimi normami i zasadami wiedzy technicznej oraz należyta starannością w ich wykonywaniu, bezpieczeństwem, dobrą jakością i właściwą organizacją w oparciu o opracowaną dokumentację projektową opracowaną przez Wykonawcę i uzgodnioną z rzeczoznawcą ds. zabezpieczeń ppoż pod względem zgodności z wymogami ochrony ppoż. oraz z Zakładem Energetycznym (dotyczy części 1).

5. Przedmiot umowy wykonany zostanie z materiałów fabrycznie nowych dostarczonych przez Wykonawcę oraz zaproponowanych w ofercie i dodatkowo ocenianych.
6. Materiały, o których mowa w ust. 4, powinny odpowiadać wymaganiom i parametrom określonych w swz - opisie przedmiotu zamówienia. Czynności związane z **robotami montażowymi**, będą świadczone przez osoby wymienione w Załączniku nr 3 do Umowy, zwane dalej „Pracownikami świadczącymi usługi”.
7. Wykonawca zobowiązuje się, że Pracownicy świadczący usługi będą w okresie realizacji umowy zatrudnieni na podstawie umowy o pracę w rozumieniu przepisów ustawy z dnia 26 czerwca 1974 r. - Kodeks pracy (t.j. Dz. U. z 2023 r. poz. 1465 ze zm.).
8. Każdorazowo na żądanie Zamawiającego, w terminie wskazanym przez Zamawiającego nie krótszym niż 4 dni robocze, Wykonawca zobowiązuje się przedłożyć do wglądu kopie złożonych do ZUS druków RCA za każdego Pracownika świadczącego usługi.
9. Nieprzedłożenie przez Wykonawcę kopii druku RCA zawierającego kod tytułu ubezpieczenia 01.10 za któregokolwiek Pracownika świadczącego usługi w terminie wskazanym przez Zamawiającego zgodnie z ust. 11 Umowy, będzie traktowane jako niewypełnienie obowiązku zatrudnienia Pracowników świadczących usługi na podstawie umowy o pracę.
10. Za niedopełnienie wymogu zatrudniania Pracowników świadczących usługi na podstawie umowy o pracę, Wykonawca zapłaci Zamawiającemu karę umowną w wysokości kwoty minimalnego wynagrodzenia za pracę (ustalonej na podstawie przepisów o minimalnym wynagrodzeniu za pracę obowiązujących w chwili stwierdzenia przez Zamawiającego niedopełnienia przez Wykonawcę wymogu zatrudniania Pracowników świadczących usługi na podstawie umowy o pracę) pomnożonej przez liczbę miesięcy w okresie realizacji Umowy, w których nie dopełniono przedmiotowego wymogu – za każdą osobę poniżej liczby wymaganych Pracowników świadczących usługi na podstawie umowy o pracę wskazanej przez Zamawiającego w Specyfikacji Istotnych Warunków Zamówienia. Jeśli Wykonawca nie zrealizował wymogu, o którym mowa w zdaniu poprzedzającym przez okres krótszy niż miesiąc, za podstawę wymiaru kary przyjmuje się iloczyn kwoty minimalnego wynagrodzenia oraz ilości dni, przez które nie zrealizowano tego wymogu podzielonej przez liczbę dni w tym miesiącu.

§ 2 Wartość zamówienia, warunki płatności

1. Za prawidłową realizację przedmiotu Umowy, określonego w §1 ust. 1 niniejszej umowy, strony ustalają **wynagrodzenie ryczałtowe** w wysokości **zł brutto**, (słownie:). Wynagrodzenie obejmuje stawkę podatku VAT, w wysokości%.
2. Wynagrodzenie będzie płatne zgodnie z zasadami programu dofinansującego realizację inwestycji.
3. Strony uzgadniają, że płatność z tytułu realizacji przedmiotu umowy będzie zrealizowana w następujący sposób:
 - 1) Zamawiający udzieli Wykonawcy zaliczki w wysokości 5 % ceny brutto wskazanej w ust. 1 niniejszej umowy, tj. w kwocie **złoty**, przy czym zaliczka będzie dokonana przelewem na rachunek Wykonawcy, nie później niż w terminie 30 dni od dostarczenia prawidłowo wystawionej faktury pro-forma.

- 2) Pozostałe 95 % ceny wskazanej w ust. 1 niniejszej umowie tj. kwota , zostanie wypłacona Wykonawcy po należytej realizacji zamówienia. Zamówienie zostanie uznane za należycie zrealizowane poprzez podpisanie protokołu odbioru przez wyznaczonych przedstawicieli Zamawiającego i Wykonawcy a następnie jego zatwierdzenie przez Zarząd Powiatu Czulchowskiego w terminie do 5 dni.
- 3) Zatwierdzony protokół odbioru końcowego stanowić będzie podstawę do wystawienia faktury końcowej, płatnej w terminie do 30 dni od jej doręczenia Zamawiającemu.
- 4) Za dzień zapłaty uważa się dzień obciążenia rachunku bankowego *Zamawiającego*.
- 5) Wykonawca nie może bez zgody Zamawiającego przenieść wierzytelności pieniężnych związanych z realizacją umowy na rzecz osób trzecich.
4. Zapłata za wykonanie przedmiotu umowy nastąpi na podstawie prawidłowo wystawionej faktury końcowej, w terminie do 30 dni od daty jej wpływu do zamawiającego.
5. Podstawą wystawienia faktury końcowej przez Wykonawcę będzie protokół odbioru końcowego robót, zatwierdzony i podpisany przez Zamawiającego.
6. W przypadku zlecenia przez Wykonawcę realizacji części robót Podwykonawcom warunkiem zapłaty przez Zamawiającego należnego wynagrodzenia za odebrane roboty jest przedstawienie dowodów zapłaty wynagrodzenia Podwykonawcom i dalszym Podwykonawcom, biorącym udział w realizacji odebranych robót.
7. Umowy o podwykonawstwo nie mogą zawierać gorszych warunków aniżeli umowa z Wykonawcą.
8. Do faktury wystawianej przez Wykonawcę muszą być dołączone oryginalne oświadczenia Podwykonawców, że ich należności wymagalne od Wykonawcy zostały w całości zapłacone. W przypadku braku takiego oświadczenia Zamawiający ma prawo potrącić nieuregulowaną kwotę z faktury, która zostanie zapłacona po uzupełnieniu brakujących oświadczeń.
9. W przypadku nieprzedstawienia przez Wykonawcę wszystkich dowodów zapłaty, wstrzymuje się wypłatę należnego wynagrodzenia za odebrane roboty w części równej sumie kwot wynikających z nieprzedstawionych dowodów zapłaty.
10. W przypadku dokonania bezpośredniej zapłaty Podwykonawcy lub dalszemu Podwykonawcy, Zamawiający potrąca kwotę wypłaconego wynagrodzenia z wynagrodzenia należnego Wykonawcy.
11. W przypadku wpływu do Zamawiającego faktury bez wymaganego protokołu odbioru termin płatności liczony jest od daty wpływu protokołu odbioru.

§ 3 Obowiązki Wykonawcy

1. Wykonawca zobowiązuje się do realizacji całości przedmiotu umowy **w terminie 60 dni** od daty podpisania umowy tj. do dnia 2024 r.
2. Roboty budowlane objęte umową Wykonawca wykona przy udziale Podwykonawców w zakresie następujących rodzajów robót: Wykonawca odpowiada za działania i zaniechania Podwykonawców jak za swoje własne.
3. Pozostałe roboty Wykonawca wykona siłami własnymi.
4. Wykonawca zobowiązuje się do przedstawienia Zamawiającemu szczegółowego zakresu prac w przeciągu 14 dni od podpisania Umowy.

5. Wykonawca zobowiązuje się do uzgodnienia z Zamawiającym dokładnego terminu przeprowadzenia montażu instalacji fotowoltaicznej, przy czym Zamawiający oświadcza, iż zapewni dostęp do nieruchomości w zakresie niezbędnym do prawidłowego wykonania przedmiotu Umowy.
6. Wykonawca zobowiązuje się do:
 - 1) Wykonanie przedmiotu zamówienia zgodnie z opracowaną przez Wykonawcę dokumentacją projektową.
 - 2) Wystąpienia zgłoszenia przyłączenia instalacji do zakładu energetycznego w imieniu Zamawiającego* dotyczy instalacji fotowoltaicznej.
 - 3) Przygotowania dokumentacji PPOŻ, uzyskania uzgodnień i wystąpienia do właściwych organów (dotyczy instalacji fotowoltaicznej).
 - 4) do przeprowadzenia szkolenia wyznaczonych pracowników w zakresie obsługi oferowanego przedmiotu umowy, w terminie wzajemnie uzgodnionym oraz do wydania stosownych zaświadczeń.
 - 5) Przekazania Zamawiającemu wraz z przedmiotem Umowy
 - a) kart gwarancyjnych,
 - b) dokumentów technicznych w języku polskim,
 - c) instrukcji obsługi w języku polskim,
 - d) dokumentacji powykonawczej wraz z uzgodnieniami,
 - e) informacji o wykazie czynności serwisowych/konserwacyjnych, które mogą być wykonane przez użytkownika samodzielnie (jeżeli dotyczy).

§ 4 Obowiązki Zamawiającego

Zamawiający przyjmuje na siebie w szczególności następujące obowiązki:

- 1) zapewnienie nadzoru inwestorskiego,
- 2) przekazanie terenu robót,
- 3) zapłatę za wykonane i odebrane roboty,
- 4) przeprowadzenie odbiorów częściowych oraz odbioru końcowego robót.
- 5) Zamawiający udzieli pełnomocnictwa Wykonawcy do reprezentowania go przed zakładem energetycznym, w szczególności w celu zgłoszenia przyłączenia instalacji do sieci energetycznej.

§ 5 Protokół odbioru robót

1. Strony ustalają dokonanie odbioru robót na podstawie protokołu odbioru robót.
2. Wykonawca zawiadomi w formie pisemnej Zamawiającego o gotowości do odbioru.
3. Do obowiązków Wykonawcy należy przeprowadzenie przed odbiorem końcowym, jeśli wymaga tego specyfikacja odbieranych robót, prób i sprawdzeń oraz skompletowanie i przekazanie Zamawiającemu wszelkich dokumentów pozwalających na ocenę prawidłowego wykonania przedmiotu odbioru, w tym protokołów technicznych i świadectw kontroli jakości.
4. Zamawiający wyznaczy datę odbioru i rozpoczęcia czynności odbioru w ciągu 14 dni od daty zawiadomienia go o gotowości do odbioru. Czynności odbioru powinny być zakończone najpóźniej w 14-tym dniu kalendarzowym od dnia rozpoczęcia odbioru.

5. Odbioru dokonuje Zamawiający z udziałem Wykonawcy. W przypadku nie stawiennictwa przedstawiciela Wykonawcy na czynności odbioru, Zamawiający jest uprawniony do powołania Komisji odbioru i komisijnego dokonania odbioru przedmiotu umowy.
6. Jeżeli w toku czynności odbioru Zamawiający stwierdzi, że przedmiot nie osiągnął gotowości do odbioru z powodu nie zakończenia robót Zamawiający może odmówić odbioru.
7. Jeżeli w toku czynności odbioru zostaną stwierdzone przez którąkolwiek ze stron wady:
 - 1) nadające się do usunięcia lub niezgodność parametrów elementów instalacji wymaganych w SWZ i oferowanych w pkt A oferty (Parametry techniczne do projektowanej instalacji – zał. Nr 2 do umowy) (dotyczy części 1) – Zamawiający może odmówić odbioru do czasu ich usunięcia,
 - 2) nie nadające się do usunięcia – Zamawiający może żądać obniżenia wynagrodzenia odpowiednio do utraconej wartości użytkowej, estetycznej i technicznej, jeżeli wady uniemożliwiają użytkowania przedmiotu umowy zgodnie z jego przeznaczeniem, albo, jeżeli wady uniemożliwiają jego użytkowanie zgodnie z jego przeznaczeniem może odstąpić od umowy, ewentualnie żądać wykonania przedmiotu umowy po raz drugi, zachowując prawo domagania się naprawienia szkody wynikłej z opóźnienia. W przypadku zażądania wykonania przedmiotu umowy po raz drugi wszelkie koszty z tym związane, w tym rozbiórki, materiałów, sprzętu, maszyn, itp. ponosi Wykonawca.
8. Z czynności odbioru sporządza się protokół w dwóch egzemplarzach po jednym dla każdej ze stron.

§ 6 Polisa OC

1. Wykonawca robót budowlanych przedłożył opłaconą polisę OC z tytułu prowadzonej działalności gospodarczej na kwotę zł, w dniu podpisania umowy.
2. Wykonawca przyjmuje pełną odpowiedzialność cywilną za wszelkie zdarzenia na terenie budowy powstałe z przyczyn leżących po stronie Wykonawcy bezpośrednio związane z przedmiotem umowy, w tym za zdarzenia dotyczące szkód osób trzecich. Powyższe obowiązuje w okresie od dnia podpisania protokołu przekazania terenu budowy do dnia podpisania protokołu odbioru końcowego przez Zamawiającego.
3. Jeżeli okres, na jaki została zawarta polisa, o której mowa w ust. 1 kończy się w okresie realizacji zamówienia, Wykonawca winien bez wezwania Zamawiającego przedłożyć uaktualnioną polisę (lub inny dokument) ubezpieczenia w terminie do 15 dni od daty ustania ważności poprzedniej polisy.
4. W przypadku wygaśnięcia polisy ubezpieczeniowej od odpowiedzialności cywilnej (lub innego dokumentu ubezpieczenia) w zakresie prowadzonej działalności związanej z przedmiotem zamówienia, i nie przedłożenia nowej (aktualnej) polisy, Zamawiający będzie upoważniony do ubezpieczenia przedmiotu umowy zgodnie z ustaleniami SWZ, a składkę ubezpieczeniową potrąci z należnego Wykonawcy wynagrodzenia, na co Wykonawca wyraża zgodę.

§ 7 Gwarancja i rękojmia

1. Wykonawca udziela Zamawiającemu gwarancji na przedmiot umowy na poniższych warunkach, a także zapewni Zamawiającemu serwis gwarancyjny na zakupiony przedmiot umowy.
2. Na zakupioną instalację fotowoltaiczną Wykonawca **udziela** **miesięcznej gwarancji jakości wykonania**, licząc od dnia zakończenia montażu potwierdzonego protokołem Zdawczo-Odbiorczym oraz zobowiązuje się do wykonania nieodpłatnego serwisu gwarancyjnego.
3. Komponenty, wchodzące w skład przedmiotu umowy posiadają odrębne gwarancje udzielone przez producentów tych urządzeń.

4. Za terminowość wykonywanych przeglądów w okresie gwarancji odpowiedzialny jest Wykonawca.
5. Wykonawca ponosi odpowiedzialność za:
 - 1) wady fizyczne zmniejszające wartość użytkową, techniczną i estetyczną przedmiotu umowy,
 - 2) usunięcie wad i usterek, stwierdzonych w toku czynności odbioru i ujawnionych w okresie gwarancyjnym.
6. W przypadku ujawnienia w okresie gwarancji wad lub usterek Wykonawca zobowiązuje się do ich usunięcia na poniższych warunkach:
 - 1) ewentualne reklamacje składane będą niezwłocznie, nie później jednak jak w terminie 72 godzin od daty wystąpienia lub stwierdzenia usterki lub innego wadliwego działania przedmiotu umowy, zgłoszenie reklamacji następować będzie w formie pisemnej lub e-mailem. Czas reakcji Wykonawcy na zgłoszoną usterkę, wadę, awarię lub uszkodzenie w ciągu godzin w dniu roboczym od momentu zgłoszenia przez Zamawiającego lub użytkownika.
 - 2) Wykonawca w terminie 5 dni roboczych od daty przyjęcia reklamacji bezwzględnie i bezpłatnie usunie zgłoszone awarie, usterki lub wymieni każdy z elementów, podzespołów lub zespołów przedmiotu umowy, które uległy uszkodzeniu gwarancyjnemu, łącznie z ewentualnym transportem przedmiotu umowy do serwisu,
 - 3) w przypadku wymiany elementu funkcjonalnego przedmiotu umowy Wykonawca dokona wymiany na element fabrycznie nowy i wolny od wad,
 - 4) jeżeli termin usunięcia wad, usterek przekraczać będzie okres o którym mowa w pkt 3, Wykonawca dostarczy Zamawiającemu na ten czas **podzespół/zespół zastępczy** o parametrach nie gorszych, co zapewni ciągłość korzystania z przedmiotu umowy,
 - 5) w przypadku trzech napraw w okresie gwarancji tego samego elementu funkcjonalnego, podzespołu lub zespołu przedmiotu umowy Wykonawca wymieni dostarczony przedmiot umowy na nowy o tych samych parametrach bądź lepszych, na stałe,
 - 6) Każda istotna naprawa gwarancyjna (powodująca wyłączenia instalacji z eksploatacji) danego elementu/podzespołu wydłuży okres gwarancji tego elementu/podzespołu o czas jego wyłączenia z eksploatacji.
7. W przypadku nie usunięcia wad lub usterek w wyznaczonym przez Zamawiającego terminie, Zamawiający może naliczyć karę umowną zgodnie z § 10 ust. 2 umowy.
8. Ostatni przegląd gwarancyjny instalacji odbędzie się w ostatnim miesiącu gwarancyjnym.
9. Po upływie okresu gwarancji istnieje możliwość podpisania umowy serwisowej określającej szczegółowo warunki przeglądów i napraw pogwarancyjnych.
10. Zamawiającemu przysługują uprawnienia z tytułu rękojmi niezależnie od uprawnień z tytułu gwarancji.

§ 8 Zabezpieczenie należytego wykonania umowy

1. Ustala się zabezpieczenie należytego wykonania umowy (służące pokryciu roszczeń z tytułu niewykonania lub nienależytego wykonania niniejszej umowy przez *Wykonawcę*) w wysokości 5 % wynagrodzenia brutto, o którym mowa w § 2 ust. 1 w zaokrągleniu do pełnych 100 zł w dół, tj. kwotę zł (słownie: złotych).

2. Wykonawca wniósł w/w zabezpieczenie w formie w dniu r.
3. Zwrot zabezpieczenia należytego wykonania umowy:
 - 1) Zamawiający zwróci 70 % wniesionego zabezpieczenia, zgodnie z art. 453 ust. 1 ustawy Prawo zamówień publicznych (t.j. Dz. U. z 2023 r. poz. 1605 ze zm.), w terminie 30 dni od dnia wykonania zamówienia i uznania przez Zamawiającego za należyte wykonane (30 dni od daty potwierdzenia usunięcia wad stwierdzonych przy odbiorze ostatecznym).
 - 2) Kwota stanowiąca 30 % wysokości zabezpieczenia, tj. zł, która pozostawiona zostanie na zabezpieczenie roszczeń z tytułu rękojmi za wady, zwracana jest nie później niż w 15 dniu **po upływie terminu gwarancji** za wady (art. 453 ust. 2 i 3 ustawy Prawo zamówień publicznych).
 - 3) Zamawiający wstrzyma się ze zwrotem części zabezpieczenia należytego wykonania umowy, o której mowa w ust. 3 pkt 2, w przypadku kiedy Wykonawca nie usunął w terminie stwierdzonych w trakcie odbioru wad lub jest w trakcie usuwania tych wad.
 - 4) Jeżeli zabezpieczenie wniesiono w pieniądzu, Zamawiający przechowuje je na oprocentowanym rachunku bankowym. Zamawiający zwraca zabezpieczenie wniesione w pieniądzu z odsetkami wynikającymi z umowy rachunku bankowego, na którym było ono przechowywane, pomniejszone o koszt prowadzenia tego rachunku oraz prowizji bankowej za przelew pieniędzy na rachunek bankowy Wykonawcy (art. 450 ust. 5 ustawy Prawo zamówień publicznych).
 - 5) Zmiana formy wniesionego zabezpieczenia należytego wykonania umowy może być dokonana zgodnie z ustawą Prawo zamówień publicznych:
 - a) W trakcie realizacji umowy Wykonawca może dokonać zmiany formy zabezpieczenia na jedną lub kilka form, o których mowa w art. 450 ust. 1 (art. 451 ust. 1 ustawy Prawo zamówień publicznych).
 - b) Zmiana formy zabezpieczenia jest dokonywana z zachowaniem ciągłości i bez zmniejszenia jego wysokości (art. 451 ust. 3 ustawy Prawo zamówień publicznych).

§ 9 Zmiana treści Umowy

1. Zamawiający dopuszcza możliwość dokonania następujących zmian do niniejszej umowy:
 - 1) W przypadku zaistnienia okoliczności określonych w art. 455 ustawy Prawo zamówień publicznych.
 - 2) zmiany w przypadku zmiany przepisów prawnych istotnych dla realizacji przedmiotu umowy np. stawki podatku od towarów i usług,
 - 3) Strony mają prawo do przedłużenia terminu zakończenia robót o okres trwania przyczyn uniemożliwiających dotrzymanie terminu zakończenia robót, w następujących sytuacjach:
 - a) gdy wystąpią niekorzystne warunki atmosferyczne uniemożliwiające prawidłowe wykonanie robót, w szczególności z powodu technologii realizacji prac określonej umową, normami lub innymi przepisami, wymagającej konkretnych warunków atmosferycznych, jeżeli konieczność wykonania prac w tym okresie nie jest następstwem okoliczności, za które Wykonawca ponosi odpowiedzialność,
 - b) wystąpią opóźnienia w dokonaniu określonych czynności lub ich zaniechanie przez właściwe organy administracji państwowej, które nie są następstwem okoliczności, za które Wykonawca ponosi odpowiedzialność,
 - c) gdy wystąpią opóźnienia w wydawaniu decyzji, zezwoleń, uzgodnień, itp., do wydania których właściwe organy są zobowiązane na mocy przepisów prawa, jeżeli opóźnienie przekroczy okres, przewidziany w przepisach prawa, w którym ww. decyzje powinny zostać wydane oraz nie są następstwem okoliczności, za które Wykonawca ponosi odpowiedzialność,

- d) jeżeli wystąpi brak możliwości wykonywania robót z powodu nie dopuszczania do ich wykonywania przez uprawniony organ lub nakazania ich wstrzymania przez uprawniony organ, z przyczyn niezależnych od Wykonawcy,
 - e) wystąpienia Siły wyższej uniemożliwiającej wykonanie przedmiotu Umowy zgodnie z jej postanowieniami. Przez siłę wyższą na gruncie niniejszej umowy rozumie się zdarzenia, których wystąpienie jest niezależne od Stron i którym nie mogą one zapobiec przy zachowaniu należytej staranności, a w szczególności: wojny, stany nadzwyczajne, klęski żywiołowe, epidemie, ograniczenia związane z kwarantanną, embargo, rewolucje, zamieszki i strajki, wichury (gwałtowny wiatr o prędkości min. 75 km/godz.). Ocena czy zachodzą szczególne okoliczności oraz ich wpływ na termin należą wyłącznie do Zamawiającego.
 - f) Wystąpienia przerw w wykonywaniu przedmiotu umowy z powodów, za które odpowiada Zamawiający.
- 4) Zmiany podwykonawców na skutek:
- a) wprowadzenia nowego podwykonawcy,
 - b) rezygnacji dotychczasowego podwykonawcy,
 - c) zmiany wartości lub zakresu przewidywanego do wykonania przez podwykonawców.
2. Każda zmiana Umowy wymaga zgody obu Stron, wyrażonej na piśmie, pod rygorem nieważności.

§ 10 Kary umowne

1. Strony, oprócz kar umownych o których mowa w § 1 ust. 9, ustalają odpowiedzialność za niewykonanie lub nienależyte wykonanie zobowiązań wynikających z niniejszej umowy w formie kar umownych niezależnie od poniesionej przez Zamawiającego szkody:
- 1) *Wykonawca* zapłaci *Zamawiającemu* kary umowne w następujących przypadkach:
- a) za zwłokę w wykonaniu przedmiotu umowy z przyczyn zależnych od *Wykonawcy* w wysokości 0,5% wynagrodzenia brutto określonego w § 2 ust.1 za każdy dzień zwłoki,
 - b) z tytułu odstąpienia od umowy przez *Zamawiającego* z przyczyn zależnych od *Wykonawcy* w wysokości 20% wynagrodzenia określonego w § 2 ust. 1,
 - c) braku zapłaty lub nieterminowej zapłaty wynagrodzenia brutto należnego podwykonawcom lub dalszym podwykonawcom w wysokości 0,2% wynagrodzenia określonego w § 2 ust. 1,
 - d) nieprzedłożenia do zaakceptowania projektu umowy o podwykonawstwo, której przedmiotem są roboty budowlane, lub projektu jej zmiany w wysokości 0,2% wynagrodzenia brutto określonego w § 2 ust. 1,
 - e) nieprzedłożenia poświadczony za zgodność z oryginałem kopii umowy o podwykonawstwo lub jej zmiany w wysokości 0,2% wynagrodzenia brutto określonego w § 2 ust. 1,
 - f) braku zmiany umowy o podwykonawstwo na żądanie Zamawiającego w zakresie terminu zapłaty w wysokości 0,2% wynagrodzenia brutto określonego w § 2 ust. 1.
- 2) *Zamawiający* zapłaci *Wykonawcy* karę umowną w wysokości 20% wynagrodzenia określonego w § 2 ust. 1 z tytułu odstąpienia od umowy przez *Zamawiającego* z przyczyn niezależnych od *Wykonawcy*.
2. Jeżeli kara umowna nie pokrywa poniesionej szkody, każda ze stron może dochodzić odszkodowania na zasadach ogólnych.
3. Łączna maksymalna wysokość kar umownych, których dochodzić mogą Strony wynosi 30% wynagrodzenia brutto określonego w § 2 ust. 1.

§ 11 Ustalenia końcowe

1. Wszelkie zmiany do umowy wymagają aneksu w formie pisemnej pod rygorem nieważności.
2. Strony zobowiązują się do wzajemnego powiadamiania na piśmie o każdej zmianie adresu pod rygorem uznania za skutecznie doręczone korespondencji również w razie ich zwrotu z adnotacją poczty o braku możliwości doręczenia z powodu zmiany adresu, odmowy przyjęcia lub innych podobnych przyczyn.
3. W sprawach nieuregulowanych niniejszą umową zastosowanie mają odpowiednie przepisy ustawy Prawo zamówień publicznych, Kodeksu cywilnego i ustawy Prawo budowlane.
4. Strony ustalają, iż wszelkie spory w relacjach z Wykonawcą o roszczenia cywilnoprawne w sprawach, w których zawarcie ugody jest dopuszczalne, mediacjom lub innemu polubownemu rozwiązaniu sporu przed Sądem Polubownym przy Prokuraturii Generalnej Rzeczypospolitej Polskiej, wybranym mediatorem albo osobą prowadzącą inne polubowne rozwiązanie sporu. W innych przypadkach powstałe spory na tle niniejszej umowy lub w związku z nią będą rozstrzygane przez Sąd właściwy rzeczowo ze względu na siedzibę *Zamawiającego*.
5. Umowę sporządzono w dwóch jednobrzmiących egzemplarzach, po jednym dla każdej ze stron umowy.

Załącznikami do niniejszej umowy są:

- 1) Oferta – Załącznik nr 1,
- 2) Wykaz Pracowników wykonujących czynności Załącznik nr 2,
- 3) Parametry techniczne do projektowanej instalacji (dotyczy części 1).

WYKONAWCA:

ZAMAWIAJĄCY:

KONTRASYGNATA

Niniejszy wzór umowy może ulec modyfikacji jedynie w zakresie charakterystycznym dla danej części, który nie spowoduje zmian wykraczających poza jego istotne postanowienia.