

PROJEKT KONCEPCYJNY

TEMAT :	<i>ROZBUDOWA PLACÓWKI PRZEDSZKOLNEJ NR 2 „WRONCZUSIE” O BUDYNEK DWUODDZIAŁOWEGO ŻŁOBKA – ZWIĘKSZENIE DOSTĘPNOŚCI MIEJSC OPIEKUŃCZYCH DLA DZIECI DO LAT 3</i>
DANE INWESTORA :	<i>Gmina Wronki Przedszkole nr 2 „Wronczusie” ul. Plac Wolności 6 64-510 Wronki</i>
DANE DZIAŁKI :	<i>dz.nr 1837/2; 1838/1; 1837/3 obręb 0001 Wronki gmina Wronki - miasto pow. szamotulski id. działki: 302408_4.0001.1838/1; 302408_4.0001.1837/2; 302408_4.0001.1837/3</i>
BRANŻA :	<i>ARCHITEKTURA</i>

AUTOR OPRACOWANIA :	<i>inż. Jakub Koladyński inż. arch. Magdalena Cybulska mgr inż. Piotr Pieniak</i>	
------------------------	---	--

DATA OPRACOWANIA:	<i>10 kwiecień 2024</i>	<i>Leszno</i>	egz. 2/2
-------------------	-------------------------	---------------	-----------------

Spis zawartości

I. STRONA TYTUŁOWA.....	1
II. SPIS ZAWARTOSCI.....	2
III. OPIS KONCEPCYJNY	3
1. PODSTAWA OPRACOWANIA.....	3
2. PRZEDMIOT I ZAKRES OPRACOWANIA	3
3. LOKALIZACJA	3
4. OPIS KONCEPCJI I ZAŁOŻENIA PROJEKTOWE.....	3
4.1 Idea.....	3
4.2. Założenia projektowe	3
4.3. Opis koncepcji zagospodarowania terenu i budynku	3
5. OPIS UKŁADU FUNKCJONALNO-PRZESTRZENNEGO	4
6. KOLIZJE Z ISTNIEJĄCĄ INFRASTRUKTURĄ	5
7. DANE LICZBOWE	5
8. CZĘŚĆ GRAFICZNA OPRACOWANIA.....	6
8.1. Rzut parteru.....	7
8.2. Przekrój A-A	8
8.3. Elewacje	9
8.4. Analiza zacienienia i nasłonecznienia	10
8.5. Bilans terenu – istniejący	11
8.6. Bilans terenu – projektowany.....	12
8.7. Plansza koncepcyjna str 1	13
8.8. Plansza koncepcyjna str 2	14
8.9. Plansza koncepcyjna str 3	15

III. OPIS KONCEPCYJNY

1. PODSTAWA OPRACOWANIA

- zlecenie i umowa z Inwestorem,
- mapa opiniodawcza,
- oględziny terenu w obrębie opracowania w lutym 2024 r.

2. PRZEDMIOT I ZAKRES OPRACOWANIA

Przedmiotem opracowania jest koncepcja architektoniczna rozbudowy placówki przedszkolnej nr 2 „Wronczusie” o budynek dwuoddziałowego przedszkola.

Lokalizacja: Wronki, ul. Plac Wolności 6, 64-510 Wronki, działka nr ewid. 1838/1, 1837/2, 1837/3 obręb 0001 Wronki, gm. Wronki-Miasto, powiat szamotulski.

3. LOKALIZACJA

Opracowano koncepcję dla budynku w miejscowości: Wronki, ul. Plac Wolności 6, 64-510 Wronki, działka nr ewid. 1838/1, 1837/2, 1837/3 obręb 0001 Wronki, gm. Wronki-Miasto, powiat szamotulski.

- dostępność do drogi publicznej – inwestycja ma bezpośredni dostęp do drogi publicznej (ul. Plac Wolności),
- odległość od granicy działki – 14,58m - projektowany budynek znajduje się w południowej części działki i otoczony jest terenami zabudowy mieszkaniowej, usługowej. Odległości budynku od granic działki przedstawiono w części rysunkowej opracowania.

4. OPIS KONCEPCJI I ZAŁOŻENIA PROJEKTOWE

4.1 Idea

Zadaniem projektowym było stworzenie koncepcji architektonicznej Publicznego Żłobka przy istniejącym przedszkolu nr 2 „Wronczusie” we Wronkach. Całość założenia została oparta o analizy najbliższego otoczenia opracowywanego terenu. Istotną kwestią, która zaważyła o formie projektowanego budynku było wpisanie jej w ograniczoną przestrzeń na działce zwracając uwagę na zachowanie odpowiednich odległości od istniejących budynków oraz zostawiając miejsce na plac manewrowy dla wozów strażackich.

Głównym, celem projektu było stworzenie budynku przyjaznego dzieciom, wpisującego się gabarytowo w otaczającą tkankę urbanistyczną, z łatwym dostępem i czytelnym układem komunikacyjnym.

4.2. Założenia projektowe

Podstawowymi założeniami były:

- wpisanie założenia w układ urbanistyczny, spełnienie wytycznych dla projektu dwuoddziałowego żłobka (maks. 2x15 dzieci w oddziale),
- powiązanie układów komunikacyjnych budynku, istniejącego przedszkola, działki i otoczenia,
- czytelny układ funkcjonalny,
- współczesny charakter zabudowy,
- rozwiązania spełniające wymagania p.poż – odległości od budynków, drogi pożarowe, elementy konstrukcyjne w odpowiedniej klasie p.poż.

4.3. Opis koncepcji zagospodarowania terenu i budynku

Na terenie planowanej inwestycji nie ma Miejscowego Planu Zagospodarowania Przestrzennego. Według uchwalonego Studium teren jest oznaczony symbolem Up – tereny usług publicznych.

Zagospodarowanie terenu i obsługa komunikacyjna

W aspekcie przestrzennym, podstawowe założenia to:

- lokalizacja budynku w bezpośrednim sąsiedztwie ulicy Plac Wolności,
- dostosowanie się do istniejącej zabudowy i ciągów pieszo-jezdnich,
- zaprojektowanie placu manewrowego p.poż,
- planowany hydrant min. 5m od planowanego budynku o wydajności 10l/s
- propozycja wydzielenia placu zabaw w nowym miejscu.

Budynek żłobka

W aspekcie przestrzennym i kubaturowym bryły budynku, podstawowe założenia to:

- stworzenie w całości parterowego obiektu, dostępnego dla osób niepełnosprawnych,
- sale dla dzieci zorientowane na południe umożliwiające wykorzystanie maksymalnie nasłonecznienia,
- prosty układ funkcjonalno-przestrzenny,
- optymalne rozmieszczenie funkcji pod względem zapotrzebowania na światło dzienne.

5. OPIS UKŁADU FUNKCJONALNO-PRZESTRZENNEGO

Wejście do budynku

Główne wejście do budynku znajduje się od południowego wschodu czyli od ul. Plac Wolności we Wronkach. Dodatkowo, do budynku można wejść od strony północnej przez taras – jest to przejście, w założeniu, łączące dziedziniec istniejącego przedszkola z nowo projektowanym żłobkiem oraz „tylne” wejście prowadzące do zaplecza kuchennego.

Komunikacja w budynku

Komunikacja w budynku ma charakter linearny w postaci korytarza biegnącego przez całą długość budynku łączącego poszczególne bloki funkcjonalne: blok wejściowy, blok sal dla dzieci, pomieszczenia administracyjne, sanitarne, techniczne, blok pomieszczeń kuchennych.

Wchodząc do budynku znajdujemy się w wiatrołapie przez który można przejść do szatni dla dzieci lub bezpośrednio na korytarz prowadzący do wszystkich pomieszczeń. Następnie po stronie południowej znajdują się sale dla dwóch grup dzieci po max. 15 osób. Od strony północnej usytuowano pomieszczenia administracyjne, magazynowe, sanitarne, kuchenne i techniczne.

Rozwiązania architektoniczne i konstrukcyjne

Założenie zostało zaprojektowane jako bryła geometryczna o nieregularnym kształcie, powstała w wyniku dostosowania się do przebiegu granic działki i istniejącej zabudowy.

Elewacja została zaprojektowana jako połączenie tynku z kolorowymi elementami fasady wentylowanej.

Konstrukcję zaprojektowano w technologii tradycyjnej murowanej z elementami żelbetowymi w postaci słupów, trzpieni, podciągów. Stropy i stropodachy budynku żelbetowe monolityczne. Posadowienie budynku bezpośrednie z wykorzystaniem płyty fundamentowej.

Koncepcja projektowa przewiduje zastosowanie współczesnych i prostych materiałów wykończeniowych w barwach jasnych, wesołych, tak aby projektowany budynek był atrakcyjny dla dzieci. Uwaga: zaproponowana koncepcja elewacji jest tylko przykładem z wielu rozwiązań, nie stanowi o ostatecznym wyglądzie budynku.

Ściany zewnętrzne – zaprojektowano jako warstwowe, z częścią nośną w postaci ścian murowanych, ocieplonych wełną mineralną spełniających wymaganie REI 60. Wykończenie elewacji stanowi tynk oraz panele aluminiowe na ruszcie.

Stolarka okienna i drzwiowa – aluminiowa, okna i drzwi w części północnej projektuje się w klasie EI 30.

Instalacje tj. elektryczne, woda do celów bytowych i pożarowych, odprowadzanie ścieków, odprowadzenie wody deszczowej, źródło ogrzewania – na podstawie Warunków Zabudowy – poza zakresem opracowania.

Wymagania p.poż – budynek został podzielony na 2 strefy pożarowe (ZL II i ZL III) o klasie odporności pożarowej „D”. Plac manewrowy, hydrant wewnętrzny i zewnętrzny, 2 wyjścia ewakuacyjne + bezpośrednio z sal dziecięcych, okna i drzwi od strony północnej o klasie odporności ogniowej EI 30, ściany zewnętrzne i oddzielające strefy pożarowe w klasie REI 60.

Zaplecze kuchenne – w budynku żywienie będzie organizowane w formie cateringu, gotowe posiłki będą dostarczane z kuchni zewnętrznej, a w części zaplecza kuchennego zostaną jedynie rozdzielone i rozdysponowane. Zaplanowano jedynie zmywalnię naczyń stołowych wraz z szafą przelotową między rozdzielnią a zmywalnią.

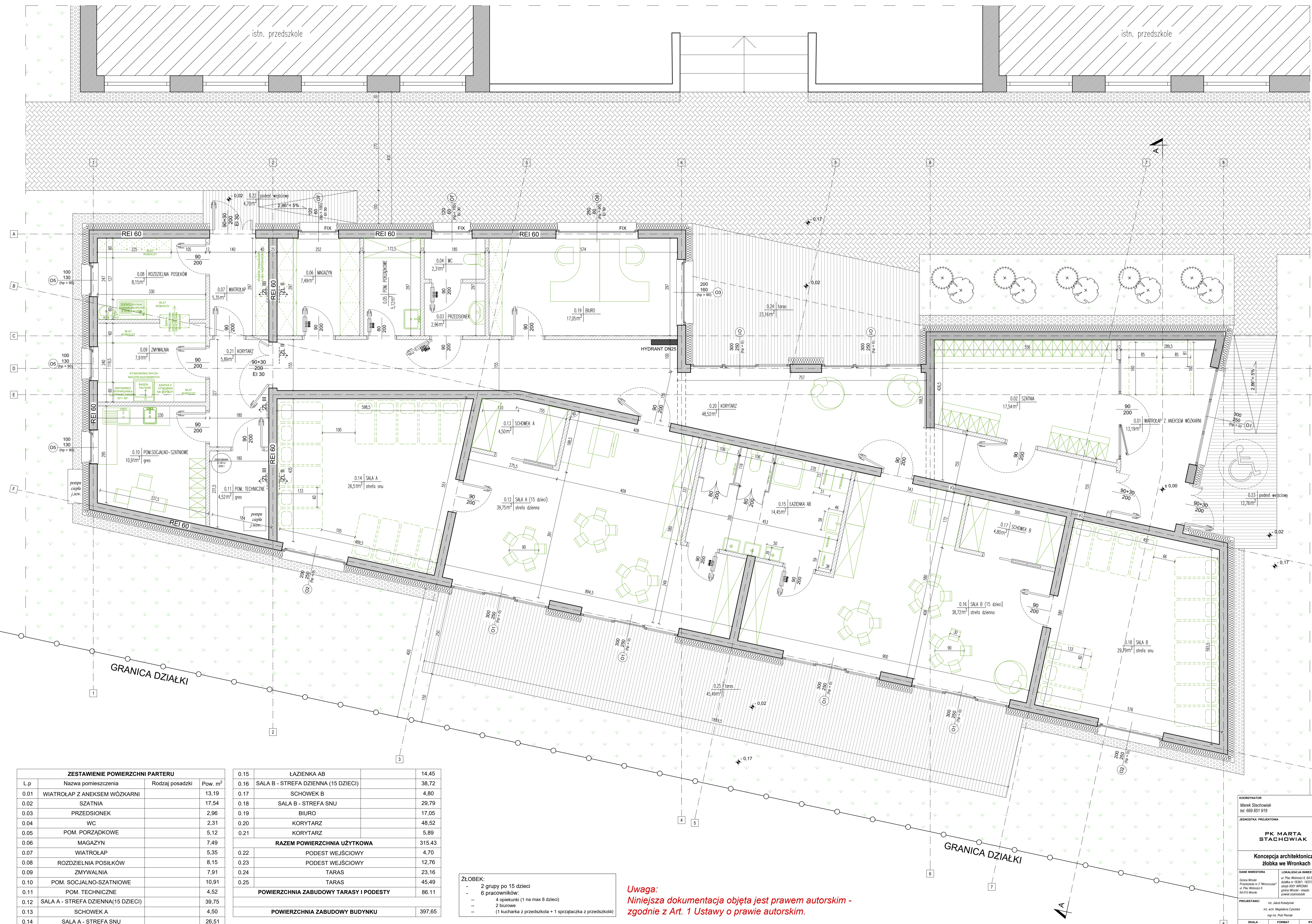
6. KOLIZJE Z ISTNIEJĄCĄ INFRASTRUKTURĄ

- instalacja wodociągowa – w miejscu planowanego budynku przebiega instalacja wodociągowa w100 - przeznaczona do przeniesienia lub likwidacji (w przypadku gdy jest nieczynna),
- pozostałości po fontannie- oznaczona na mapie symbolem „zb.w.” – przeznaczona do likwidacji,
- przeniesienie placu zabaw,
- częściowa rozbiórka lub przeniesienie ogrodzenia.

7. DANE LICZBOWE

- pow. całkowita **467,38 m²**
- pow. zabudowy **397,65 m²**
- pow. użytkowa **315,43 m²**
- kubatura budynku **1590,60 m³**
- wymiary graniczne budynku – 16,43 m x 35,06 m

8. CZĘŚĆ GRAFICZNA OPRACOWANIA



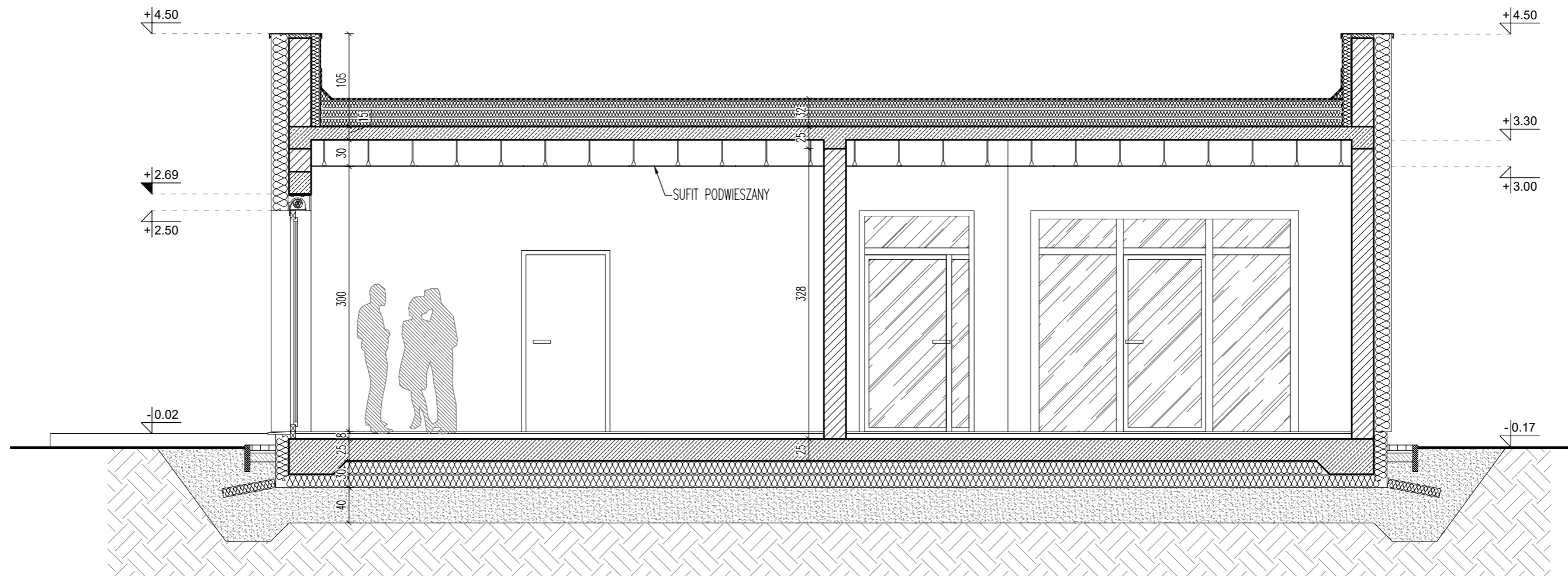
ZESTAWIENIE POWIERZCHNI PARTERU			
L.p	Nazwa pomieszczenia	Rodzaj posadzki	Pow. m ²
0.01	WIATROLAP Z ANEKSEM WÓZKARNI		13,19
0.02	SZATNIA		17,54
0.03	PRZEDSIONEK		2,96
0.04	WC		2,31
0.05	POM. PORZĄDKOWE		5,12
0.06	MAGAZYN		7,49
0.07	WIATROLAP		5,35
0.08	ROZDZIELNIA POSILKÓW		8,15
0.09	ZMYWALNIA		7,91
0.10	POM. SOCJALNO-SZATNIOWE		10,91
0.11	POM. TECHNICZNE		4,52
0.12	SALA A - STREFA DZIENNA (15 DZIECI)		39,75
0.13	SCHOWEK A		4,50
0.14	SALA A - STREFA SNU		26,51

0.15	ŁAZIENKA AB	14,45
0.16	SALA B - STREFA DZIENNA (15 DZIECI)	38,72
0.17	SCHOWEK B	4,80
0.18	SALA B - STREFA SNU	29,79
0.19	BIURO	17,05
0.20	KORYTARZ	48,52
0.21	KORYTARZ	5,89
RAZEM POWIERZCHNIA UŻYTKOWA		315,43
0.22	PODEST WEJŚCIOWY	4,70
0.23	PODEST WEJŚCIOWY	12,76
0.24	TARAS	23,16
0.25	TARAS	45,49
POWIERZCHNIA ZABUDOWY TARASY I PODESTY		86,11
POWIERZCHNIA ZABUDOWY BUDYNKU		397,65

- ZŁOBEK:**
- 2 grupy po 15 dzieci
 - 6 pracowników:
 - 4 opiekunki (1 na max 8 dzieci)
 - 2 biurowe
 - 1 kucharka z przedszkola + 1 sprzątaczką z przedszkola)

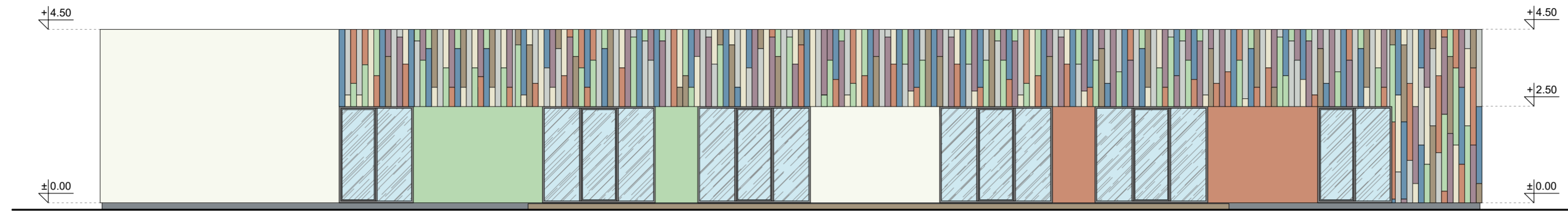
Uwaga:
Niniejsza dokumentacja objęta jest prawem autorskim - zgodnie z Art. 1 Ustawy o prawie autorskim.

KOORDYNATOR
 Marek Stachowiak
 tel. 669 851 919
 JEDNOSTKA PROJEKTYWNA
PK MARTA STACHOWIAK
 Koncepcja architektoniczna
 żłobka we Wronkach
 DANE INWESTORA
 Grupa Wronki
 Przemysłowa 2 "Wronki" ul. Pileckiego 6 64-510 Wronki
 ul. Pileckiego 6 64-510 Wronki
 LOKALIZACJA INWESTYCJI
 ul. Pileckiego 6 64-510 Wronki
 ul. Pileckiego 6 64-510 Wronki
 ul. Pileckiego 6 64-510 Wronki
 PROJEKTANTKI
 inż. Julia Kubińska
 inż. arch. Magdalena Cybulska
 mgr inż. Piotr Poniak
 SKALA 1:50
 FORMAT A1
 RYS. NR 1

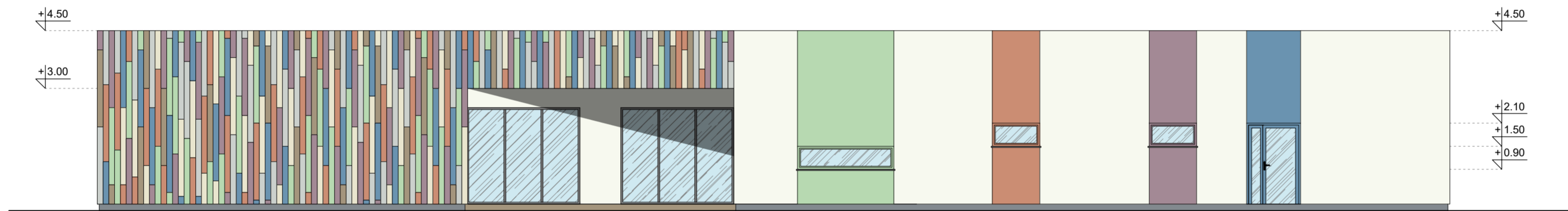


Uwaga:
 Niniejsza dokumentacja objęta jest prawem autorskim -
 zgodnie z Art. 1 Ustawy o prawie autorskim.

KOORDYNATOR Marek Stachowiak tel. 669 851 919	
JEDNOSTKA PROJEKTOWA PK MARTA STACHOWIAK	
Koncepcja architektoniczna żłobka we Wronkach	
DANE INWESTORA Gmina Wronki Przedszkole nr 2 "Wronczusie" ul. Plac Wolności 6 64-510 Wronki	LOKALIZACJA INWESTYCJI ul. Plac Wolności 6, 64-510 Wronki działka nr 1838/1, 1837/2, 1837/3 obręb 0001 WRONKI gmina Wronki - miasto powiat szamotulski
PROJEKTANCI inż. Jakub Koladyński inż. arch. Magdalena Cybulska mgr inż. Piotr Pieniak	
SKALA 1 : 50	FORMAT A3
RYS. NR 2	



ELEWACJA POŁUDNIOWO-ZACHODNIA



ELEWACJA PÓŁNOCNO-WSCHODNIA



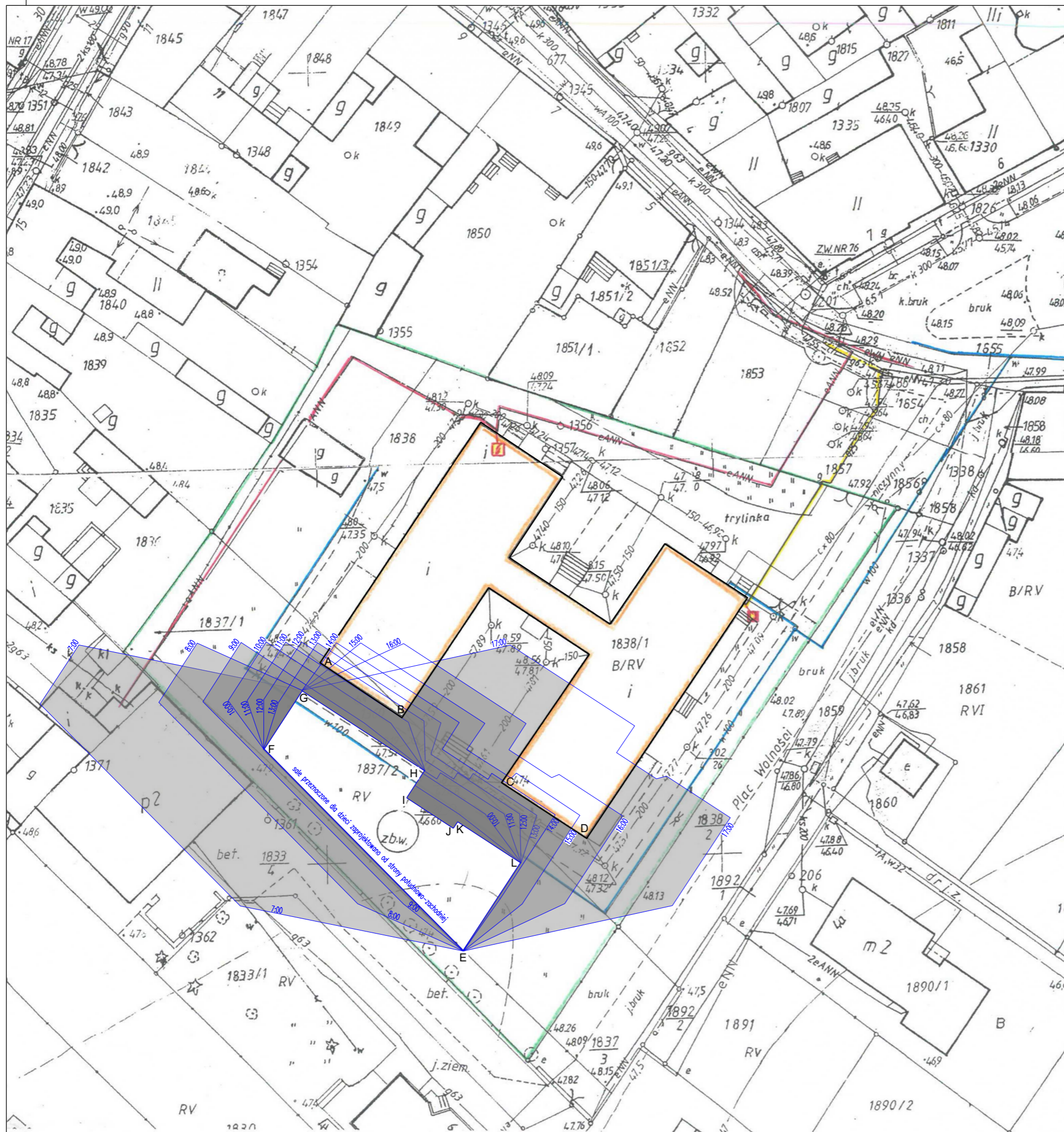
ELEWACJA FRONTOWA - POŁUDNIOWO-WSCHODNIA



ELEWACJA PÓŁNOCNO-ZACHODNIA

Uwaga:
 Niniejsza dokumentacja objęta jest
 prawem autorskim - zgodnie z Art. 1
 Ustawy o prawie autorskim.

KOORDYNATOR Marek Stachowiak tel. 669 851 919		
JEDNOSTKA PROJEKTOWA PK MARTA STACHOWIAK		
Koncepcja architektoniczna żłobka we Wronkach		
DANE INWESTORA Gmina Wronki Przedszkole nr 2 "Wronczusie" ul. Plac Wolności 6 64-510 Wronki	LOKALIZACJA INWESTYCJI ul. Plac Wolności 6, 64-510 Wronki działka nr 1838/1, 1837/2, 1837/3 obręb 0001 WRONKI gmina Wronki - miasto powiat szamotulski	
PROJEKTANCI inż. Jakub Kolodyński inż. arch. Magdalena Cybuśka mgr inż. Piotr Pieriążek		
SKALA 1 : 100	FORMAT A2	RYS. NR 3



ANALIZA ZACIENIENIA I NASŁONECZNIENIA POMIESZCZEŃ PRZEZNACZONYCH DO ZBIOROWEGO PRZEBYWANIA DZIECI W ŻŁOBKU I PRZEDSZKOLU W DNIACH RÓWNONOCY:

(Zgodnie z Art. 60 pkt. 1 Warunków Technicznych: pomieszczenia przeznaczone do zbiorowego przebywania dzieci w żłobku, klubie dziecięcym, przedszkolu, innych formach opieki przedszkolnej oraz szkole, z wyjątkiem pracowni chemicznej, fizycznej i plastycznej, powinny mieć zapewniony czas nasłonecznienia co najmniej 3 godziny w dniach równonocy w godzinach 8:00-16:00, natomiast pokoje mieszkalne - w godzinach 7:00-17:00)

BUDYNEK ISTNIEJĄCEGO PRZEDSZKOLA:

- sala przy ścianie AB:
- czas nasłonecznienia w godz. 9-12:00 [3h] - **warunek spełniony;**
- sala przy ścianie CD:
- czas nasłonecznienia w godz. 9-14:00 [5h] - **warunek spełniony;**

BUDYNEK PROJEKTOWANEGO ŻŁOBKA:


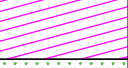
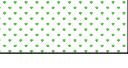
- sale przy ścianie EF:
- czas nasłonecznienia w godz. 10-17:00 [7h] - **warunek spełniony;**

<p>KOORDYNATOR Marek Stachowiak tel. 669 851 919</p>	
<p>JEDNOSTKA PROJEKTOWA PK MARTA STACHOWIAK</p>	
<p>Koncepcja architektoniczna żłobka we Wronkach</p>	
<p>DANE INWESTORA Gmina Wronki Przedszkole nr 2 "Wronczusie" ul. Plac Wolności 6 64-510 Wronki</p>	<p>LOKALIZACJA INWESTYCJI ul. Plac Wolności 6, 64-510 Wronki działka nr 1838/1, 1837/2, 1837/3 obręb 0001 WRONKI gmina Wronki - miasto powiat szamotulski</p>
<p>PROJEKTANCI inż. Jakub Koladyński inż. arch. Magdalena Cybulska mgr inż. Piotr Pieniak</p>	
<p>SKALA 1 : 500</p>	<p>FORMAT A3</p>
<p>RYS. NR 4</p>	

Uwaga:
Niniejsza dokumentacja objęta jest prawem autorskim - zgodnie z Art. 1 Ustawy o prawie autorskim.

Bilans terenu - istniejący

BILANS TERENU ISTNIEJĄCY:

utwardzenie istniejące	1719,73	35,07%	
istniejące budynki	1041,61	21,24%	
pow. biologicznie czynna	2142,66	43,69%	
pow. dz. 1838/1, 1837/2, 1837/3 RAZEM :	4904,00	100%	



KOORDYNATOR

Marek Stachowiak
tel. 669 851 919

JEDNOSTKA PROJEKTOWA

**PK MARTA
STACHOWIAK**

Koncepcja architektoniczna żłobka we Wronkach

DANE INWESTORA

Gmina Wronki
Przedszkole nr 2 "Wronczusie"
ul. Plac Wolności 6
64-510 Wronki

LOKALIZACJA INWESTYCJI

ul. Plac Wolności 6, 64-510 Wronki
działka nr 1838/1, 1837/2, 1837/3
obrub 0001 WRONKI
gmina Wronki - miasto
powiat szamotulski

PROJEKTANCI

inż. Jakub Koladyński
inż. arch. Magdalena Cybulska
mgr inż. Piotr Pieniak


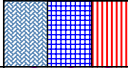
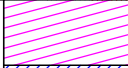
SKALA
1 : 500

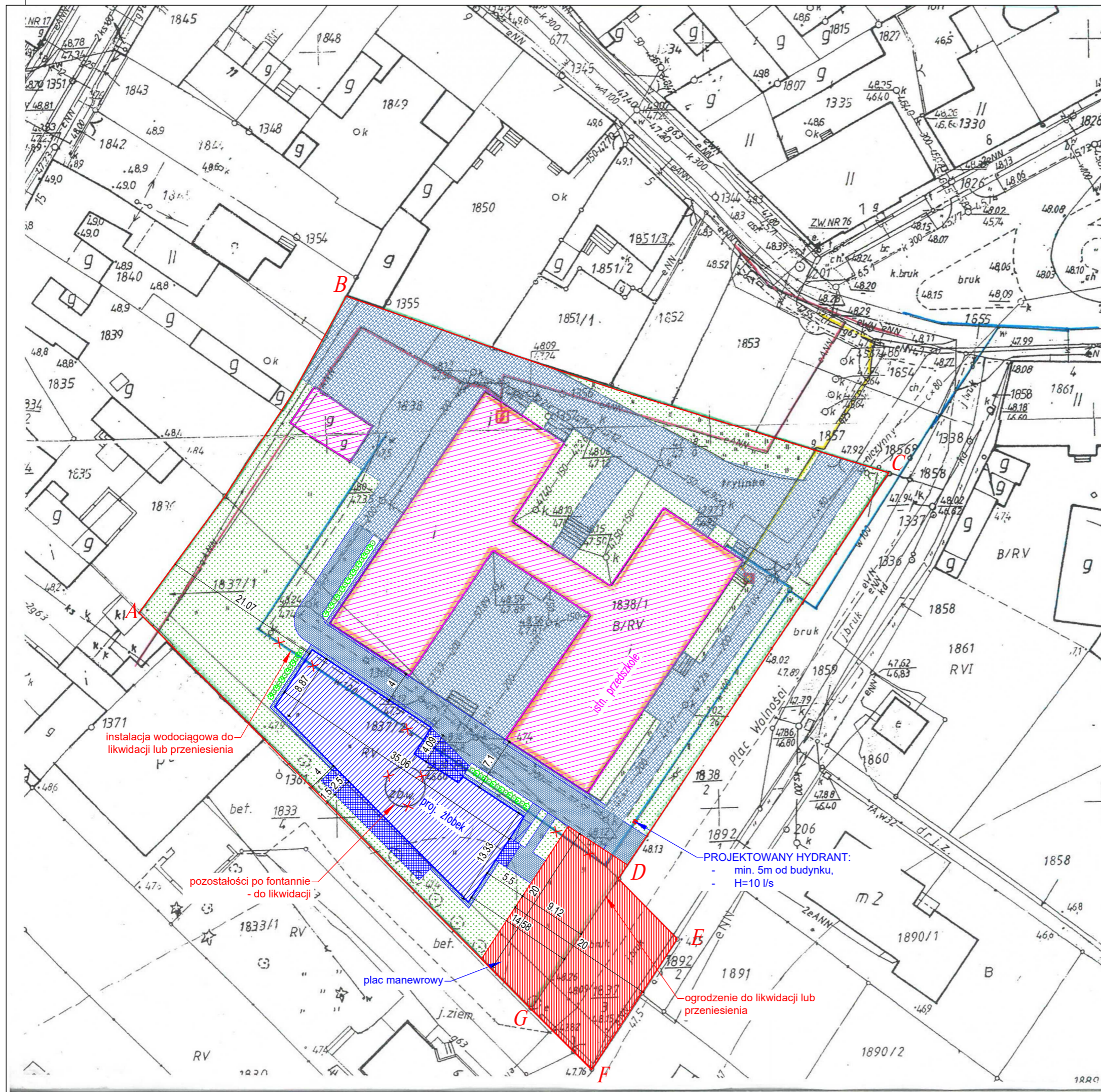
FORMAT
A3

RYS. NR
5

Bilans terenu - projektowany

BILANS TERENU PROJEKTOWANY:

utwardzenie istniejące	1303,30	43,46%	
utwardzenie projektowane	827,79		
istniejące budynki	1041,61	29,10%	
projektowane budynki	385,60		
pow. biologicznie czynna	1345,70	27,44%	
RAZEM:	4904,00	100%	



KOORDYNATOR

Marek Stachowiak
tel. 669 851 919

JEDNOSTKA PROJEKTOWA

**PK MARTA
STACHOWIAK**

**Koncepcja architektoniczna
złobka we Wronkach**

DANE INWESTORA

Gmina Wronki
Przedszkole nr 2 "Wronczusie"
ul. Plac Wolności 6
64-510 Wronki

LOKALIZACJA INWESTYCJI

ul. Plac Wolności 6, 64-510 Wronki
działka nr 1838/1, 1837/2, 1837/3
obręb 0001 WRONKI
gmina Wronki - miasto
powiat szamotulski

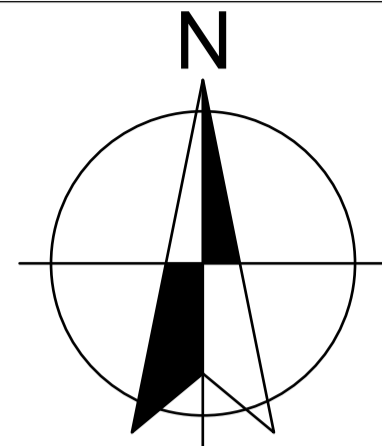
PROJEKTANCI

inż. Jakub Koladyński
inż. arch. Magdalena Cybulska
mgr inż. Piotr Pieniak

SKALA
1 : 500

FORMAT
A3

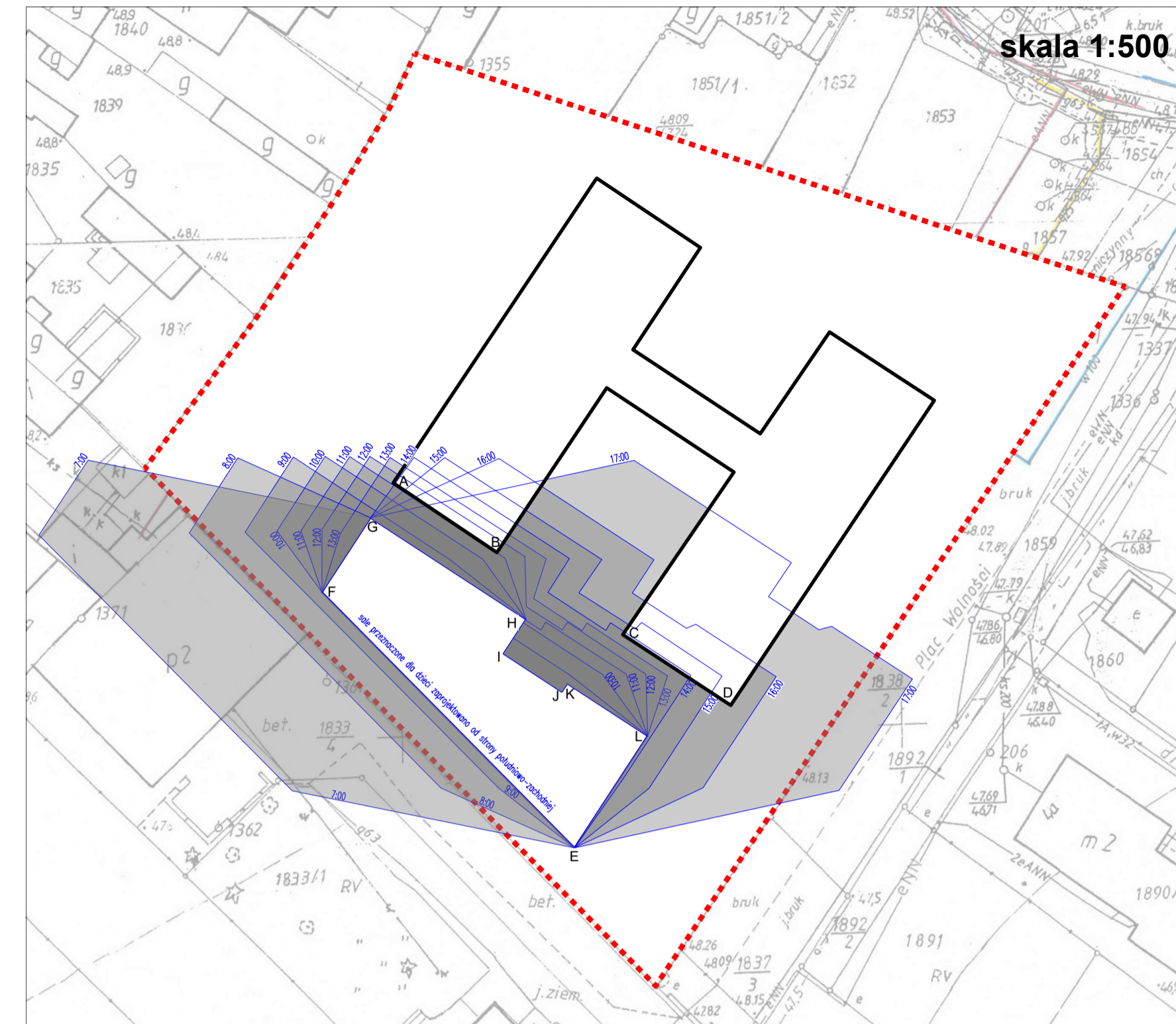
RYŚ. NR
6



LEGENDA:

- ① PROJEKTOWANY BUDYNEK ŻŁOBKA
- ② ISTNIEJĄCY BUDYNEK PRZEDSZKOLA
- ③ ISTNIEJĄCY BUDYNEK TECHNICZNY
- PROJEKTOWANY PLAC MANEWROWY P.POŻ.
- TEREN PREZNACZONY POD PLAC ZABAW - ok. 450 m²
- OBSZAR OPRACOWANIA

PROJEKT ZAGOSPODAROWANIA TERENU
skala 1:250



ANALIZA ZACIENIENIA I NASŁONECZNIENIA POMIĘSZCZENYCH PRZEZNACZONYCH DO ZBIOROWEGO PRZEBYWANIA DZIECI W ŻŁOBKU I PRZEDSZKOLU W DNIACH RÓWNONOCY:

(Zgodnie z Art. 60 pkt. 1 Warunków Technicznych: pomieszczenia przeznaczone do zbiorowego przebywania dzieci w żłobku, klubie dziecięcym, przedszkolu, innych formach opieki przedszkolnej oraz szkole, z wyjątkiem pracowni chemicznej, fizycznej i plastycznej, powinny mieć zapewniony czas nasłonecznienia co najmniej 3 godziny w dniach równonocy w godzinach 8:00-16:00, natomiast pokoje mieszkalne - w godzinach 7:00-17:00.)

BUDYNEK ISTNIEJĄCEGO PRZEDSZKOLA:

- sala przy ścianie AB:
- czas nasłonecznienia w godz. 9:00-12:00 [3h] - **warunek spełniony;**
- sala przy ścianie CD:
- czas nasłonecznienia w godz. 9:00-14:00 [5h] - **warunek spełniony;**

BUDYNEK PROJEKTOWANEGO ŻŁOBKA:

- sala przy ścianie EF:
- czas nasłonecznienia w godz. 10:00-17:00 [7h] - **warunek spełniony.**



OPIS IDEI I ZAŁOŻENIA PROJEKTOWE

IDEA

Zadaniem projektowym było stworzenie koncepcji architektonicznej Publicznego Żłobka przy istniejącym przedszkolu nr 2 „Wronczusie” we Wronkach. Całość założenia została oparta o analizy najbliższego otoczenia opracowywanego terenu. Istotną kwestią, która zaważyła o formie projektowanego budynku było wpisanie jej w ograniczoną przestrzeń na działce, zwracając uwagę na zachowanie odpowiednich odległości od istniejących budynków oraz zostawiając miejsce na plac manewrowy dla wozów strażackich.

Głównym celem projektu było stworzenie budynku przyjaznego dzieciom, wpisującego się gabarytowo w otaczającą tkanekę, z łatwym dostępem i czytelnym układem komunikacyjnym.

ZAŁOŻENIA PROJEKTOWE

Podstawowymi założeniami były:
- wpisanie założenia w układ urbanistyczny, spełnienie wytycznych dla projektu żłobka dla grupy max. 30 dzieci,
- powiązanie układów komunikacyjnych budynku, istniejącego przedszkola, działki i otoczenia,
- czytelny układ funkcjonalny,
- współczesny charakter zabudowy,

- rozwiązania spełniające wymagania p.poż – odległości od budynków, drogi pożarowe, elementy konstrukcyjne w odpowiedniej klasie p.poż,
- zaprojektowanie placu manewrowego p.poż częściowo na działce, częściowo wykorzystując drogę publiczną,
- propozycja wydzielenia placu zabaw w nowym miejscu.

OPIS KONCEPCJI ZAGOSPODAROWANIA TERENU I KUBATURY BUDYNKU

Budynek żłobka
W aspekcie przestrzennym i kubaturowym bryły budynku, podstawowe założenia to:
- stworzenie w całości parterowego obiektu, dostępnego dla osób niepełnosprawnych,
- sale zorientowane na południe w celu wykorzystania maksymalnie nasłonecznienia,
- otymalne rozmieszczenie funkcji pod względem zapotrzebowania na światło dzienne.

LEGENDA:

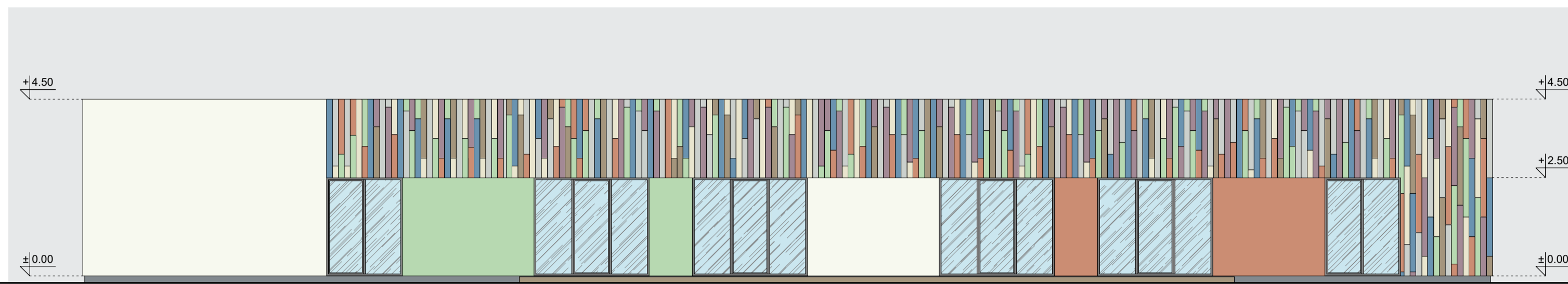
STREFA KOMUNIKACJI
 STREFA ŻŁOBKOWA
 STREFA WEJŚCIOWA
 POM. ADMINISTRACYJNE
 POM. GASTRONOMICZNE
 POM. TECHNICZNE
 TARASY, PODJAZDY, PODESTY WEJŚCIOWE



L.p	Nazwa pomieszczenia	Rodzaj posadzki	Pow. m ²
0.01	WIATROLAP Z ANEKSEM WÓZKARNI		13,19
0.02	SZATNIA		17,54
0.03	PRZEDSIÓNEK		2,96
0.04	WC		2,31
0.05	POM. PORZĄDKOWE		5,12
0.06	MAGAZYN		7,49
0.07	WIATROLAP		5,35
0.08	ROZDZIELNIA POSILKÓW		8,15
0.09	ZMYWALNIA		7,91
0.10	POM. SOCJALNO-SZATNIOWE		10,91
0.11	POM. TECHNICZNE		4,52
0.12	SALA A - STREFA DZIENNA (15 DZIECI)		39,75
0.13	SCHÓWEK A		4,50
0.14	SALA A - STREFA SNU		26,51
0.15	ŁAZIENKA AB		14,45
0.16	SALA B - STREFA DZIENNA (15 DZIECI)		38,72

0.17	SCHÓWEK B		4,80
0.18	SALA B - STREFA SNU		29,79
0.19	BIURO		17,05
0.20	KORYTARZ		48,52
0.21	KORYTARZ		5,89
RAZEM POWIERZCHNIA UŻYTKOWA			
0.22	PODEST WEJŚCIOWY		4,70
0.23	PODEST WEJŚCIOWY		12,76
0.24	TARAS		23,16
0.25	TARAS		45,49
POWIERZCHNIA ZABUDOWY TARASÓW I PODESTÓW			
86,11			
POWIERZCHNIA ZABUDOWY BUDYNKU			
397,65			

ŻŁOBEK:
 - 2 grupy po 15 dzieci
 - 6 pracowników:
 - 4 opiekunki (1 na max 8 dzieci)
 - 2 biurowe
 - (1 kucharka z przedszkola + 1 sprzątaczką z przedszkola)



ELEWACJA POŁUDNIOWO-ZACHODNIA

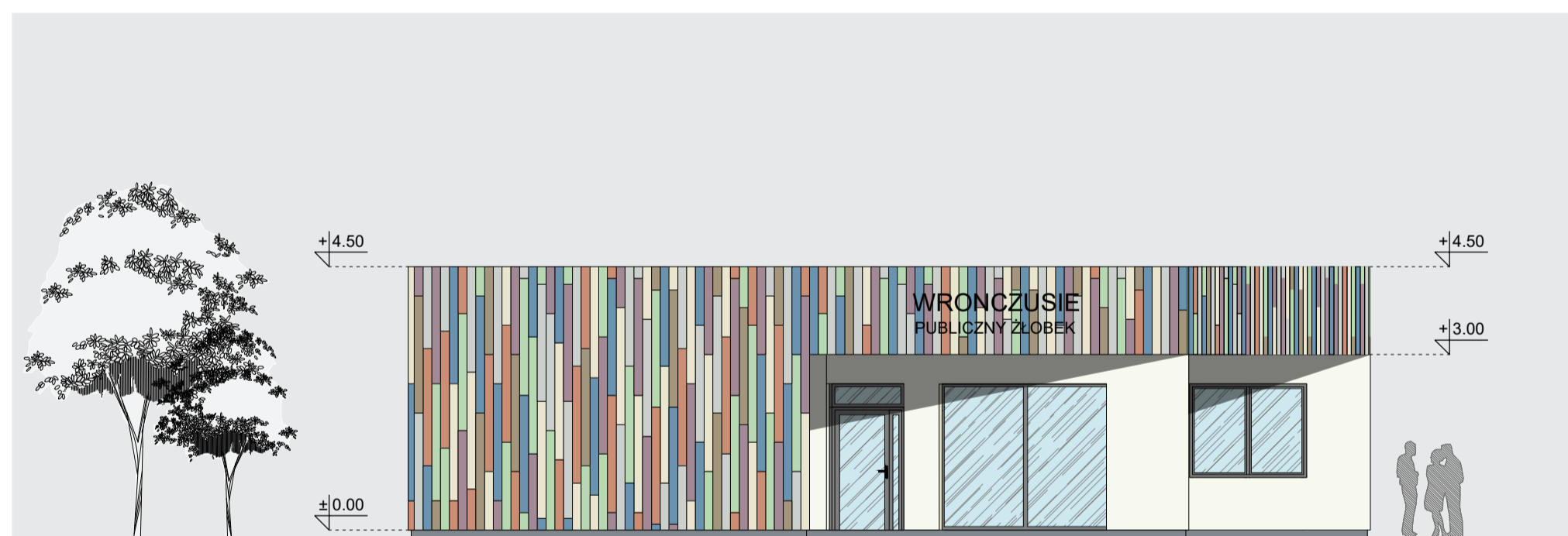


ELEWACJA PÓŁNOCNO-WSCHODNIA

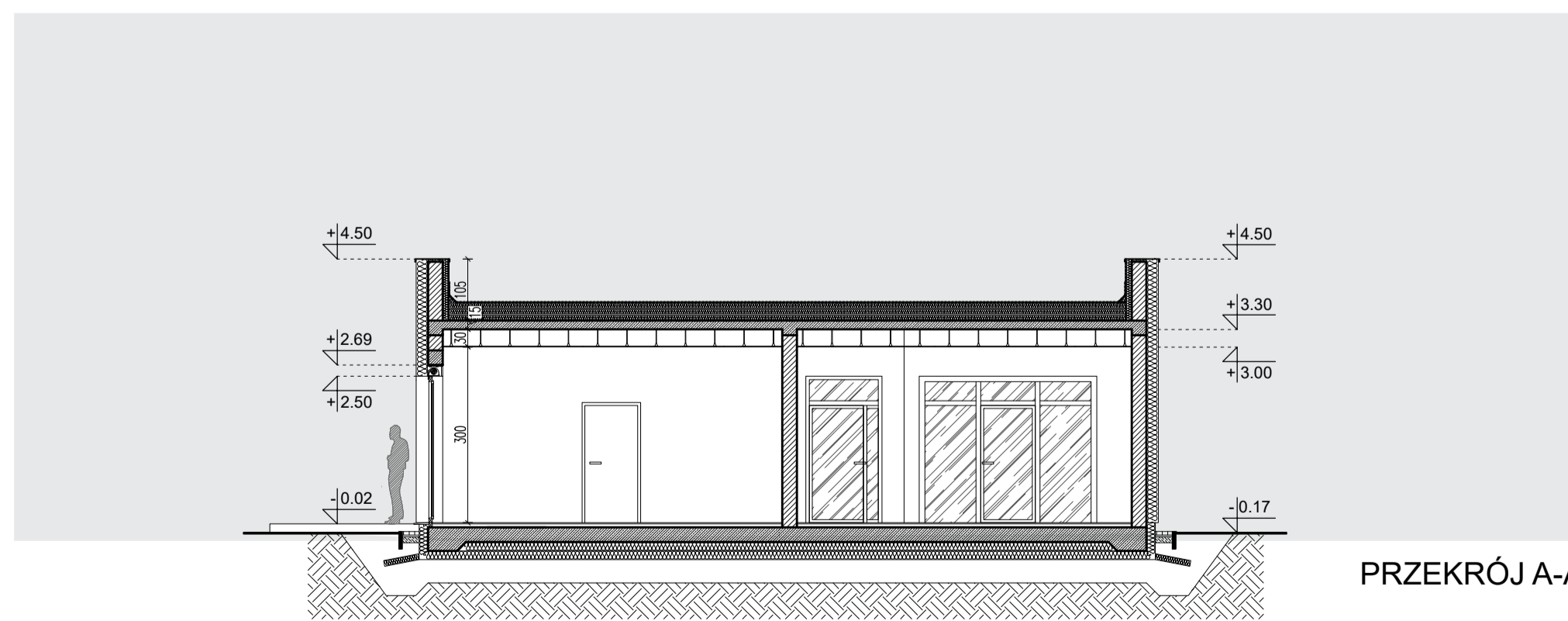
	RAL 6019		RAL 5024		RAL 3012		RAL 1013
	RAL 1019		RAL 4009		RAL 7035		RAL 9010



ELEWACJA PÓŁNOCNO-ZACHODNIA



ELEWACJA POŁUDNIOWO-WSCHODNIA - FRONTOWA



PRZEKRÓJ A-A



OPIS UKŁADU FUNKcjONALNO-PRZE-STRZENNEGO

Wejście do budynku

Główne wejście do budynku znajduje się od południowego wschodu czyli od ul. Plac Wolności we Wronkach. Dodatkowo, do budynku można wejść od strony północnej przez taras – jest to przejście, w założeniu, łączące dziedziniec istniejącego przedszkola z nowo projektowanym żłobkiem oraz „tylne” wejście prowadzące do zaplecza kuchennego.

Komunikacja w budynku

Komunikacja w budynku ma charakter linearny w postaci korytarza biegnącego przez całą długość budynku łączącego poszczególne bloki funkcjonalne: blok wejściowy, blok sal dla dzieci, pomieszczenia administracyjne, sanitarne, techniczne, blok pomieszczeń kuchennych.

Wchodząc do budynku znajdujemy się w wiatrołapie przez który można przejść do szatni dla dzieci lub bezpośrednio na korytarz prowadzący do wszystkich pomieszczeń. Następnie po stronie południowej znajdują się sale dla dwóch grup

dzieci po max. 15 osób. Od strony północnej usytuowano pomieszczenia administracyjne, magazynowe, sanitarne, kuchenne i techniczne.

ROZWIĄZANIA ARCHITEKTONICZNE I KON-STRUKCYJNE

Założenie zostało zaprojektowane jako bryła geometryczna o nieregularnym kształcie, powstała w wyniku dostosowania się do przebiegu granic działki i istniejącej zabudowy. Elewacja została zaprojektowana jako połączenie tynku z kolorowymi elementami fasady wentylowanej. Konstrukcję zaprojektowano w technologii trady-

cyjnej murowanej z elementami żelbetowymi w postaci słupów, trzpieni, podciągów. Stropy i stropodachy budynku żelbetowe monolityczne. Posadowienie budynku bezpośrednio z wykorzystaniem płyty fundamentowej. Koncepcja projektowa przewiduje zastosowanie współczesnych i prostych materiałów wykończeniowych w barwach jasnych, wesołych, tak aby projektowany budynek był atrakcyjny dla dzieci. Uwaga: zaproponowana koncepcja elewacji jest tylko przykładem z wielu rozwiązań, nie stanowi o ostatecznym wyglądzie budynku. **Ściany zewnętrzne** – zaprojektowano

jako warstwowe, z częścią nośną w postaci ścian murowanych, ocieplonych wełną mineralną spełniających wymaganie REI 60. Wykończenie elewacji stanowi tynk oraz panele aluminiowe na ruszcie. **Stołarka okienna i drzwiowa** – aluminiowa, okna i drzwi w części północnej projektuje się w klasie EI 30. **Instalacje** tj. elektryczne, woda do celów bytowych i pożarowych, odprowadzanie ścieków, odprowadzenie wody deszczowej, źródło ogrzewania – na podstawie Warunków Zabudowy – poza zakresem opracowania.