



Orange Polska
Hurt
Zarządzanie Zasobami Sieci i IT
Dział Zarządzania Zasobami Infrastruktury
i Obsługi Klienta
ul. Rakowicka 51, 31-510 Kraków
tel.: 12 265 00 04 www.hurt-orange.pl

Gmina Dębno
Wola Dębińska 240
32-852 Dębno

Kraków, 19 maja 2021r.

Numer pisma: TTISIKU-16111/21/TK/RM

Temat: warunki techniczne na przełożenie sieci telekomunikacyjnej w związku z projektowaną ścieżką rowerową w ramach przebudowy drogi gminnej w m. Dębno, na dz. nr 1080 o długości 1150 m.

Szanowni Państwo,

w odpowiedzi na pismo dotyczące projektowanej ścieżki rowerowej w ramach przebudowy drogi gminnej w m. Dębno, na dz. nr 1080 o długości 1150 m., informujemy, że projektowana inwestycja koliduje z istniejącą nadziemną i podziemną siecią teletechniczną eksploatowaną przez ORANGE POLSKA S.A. (zwana dalej „OPL”). W związku z tym należy, na koszt naruszającego stan istniejący, opracować projekt i wykonać przełożenie istniejących urządzeń telekomunikacyjnych wchodzących w kolizję z projektowaną inwestycją, zwracając szczególną uwagę na normatywne odległości w zakresie zbliżeń i skrzyżowań elementów uzbrojenia terenu.

Usunięcie kolizji jest uwarunkowane spełnieniem poniższych wytycznych:

1. Wykonać przełożenie, nadziemnej i podziemnej infrastruktury telekomunikacyjnej poza obszar kolizji z planowaną inwestycją. Na załączonym planie sytuacyjnym istniejące sieci zaznaczono kolorem pomarańczowym. Wszystkie prace związane z infrastrukturą telekomunikacyjną należy wykonywać zgodnie z obowiązującymi przepisami techniczno-budowlanymi oraz Rozporządzenie Ministra Infrastruktury z dnia 26 października 2005r. w sprawie warunków technicznych, jakim powinny odpowiadać telekomunikacyjne obiekty budowlane i ich usytuowanie (Dz.U. z 2005r, nr 219, poz.1864 z późn. zmianami);
2. W miejscach skrzyżowań z jezdnią lub chodnikiem doziemne kable telekomunikacyjne należy zabezpieczyć rurą ochronną grubościenną przez całą szerokość jezdni;
3. Wykonywanie prac na sieci OPL bez zgłoszenia jest naruszeniem własności OPL i będzie zgłaszane organom ścigania .
4. W przypadku prowadzenia prac niezgodnie z wydanymi warunkami technicznymi oraz uzgodnieniami, Orange Polska S.A. zastrzega sobie prawo zgłoszenia takiej okoliczności organom nadzoru budowlanego w celu wszczęcia postępowania wskazanego w art.94 ustawy z dnia 7 lipca 1994r. Prawo budowlane (Dz.U. z 2018r., poz. 1202) lub w celu wszczęcia postępowania mandatowego określonego w § 2 Rozporządzenia Prezesa Rady Ministrów w sprawie nadania pracownikom organów nadzoru budowlanego uprawnień do nakładania grzywien w drodze mandatu karnego z dnia 16 października 2002r. (Dz. U. Nr 174, poz. 1423).

5. Wszystkie prace projektowe i wykonawcze powinny być wykonane tak aby w wyniku realizacji przełożenia infrastruktury telekomunikacyjnej nie doszło do zwiększenia wartości urządzeń i zachowane zostaną dotychczasowe właściwości użytkowe i parametry techniczne urządzeń.
6. Ponadto informujemy, że na obszarze objętym przedmiotowym zadaniem inwestycyjnym istnieje prawdopodobieństwo występowania niezinventaryzowanych urządzeń teletechnicznych. Jeżeli w trakcie wizji lokalnej, dokonywanej przez projektanta, zostaną stwierdzone różnice pomiędzy danymi otrzymanymi z OPL a stanem w terenie, należy je niezwłocznie zgłosić do OPL, uzgodnić z właścicielem urządzeń teletechnicznych (sieci).
7. Lokalizację w terenie podziemnej infrastruktury telekomunikacyjnej należy potwierdzić za pomocą poprzecznych przekopów kontrolnych. W sposób widoczny, wytyczyć i oznakować przebiegi infrastruktury telekomunikacyjnej. W przypadku odkrycia w trakcie robót ziemnych infrastruktury telekomunikacyjnej nienaniesionej na planie, należy ją zabezpieczyć na koszt inwestora i powiadomić przedstawiciela OPL Dostarczanie i Serwis Usług, Obsługa Techniczna Klienta w Krakowie; oraz inspektora nadzoru.
8. Roboty budowlano – montażowe w obrębie sieci telekomunikacyjnej wykonywać zgodnie z normami i przepisami obowiązującymi w budownictwie łączności, ręcznie (bez użycia ciężkiego sprzętu) i pod nadzorem upoważnionego przedstawiciela ORANGE POLSKA S.A.
9. Realizacja powyższych prac może odbywać się na podstawie uzgodnionej i zaakceptowanej podczas Narady Koordynacyjnej dokumentacji projektowej, oraz **zatwierdzonego** przez OPL projektu wykonawczego i kopii projektu budowlanego w części telekomunikacyjnej, zawierającego potwierdzenie zgodności z oryginałem. Projekt wykonawczy (w 2 egzemplarzach + płyta CD) i budowlany (w 1 egzemplarzu + płyta CD) proszę składać do zatwierdzenia w Dziale Zarządzania Zasobami Infrastruktury i Obsługi Klienta w Krakowie, ul.Rakowicka 51
10. Dokumentacja projektowa, będzie mogła być **zaopiniowana** tylko po przedstawieniu kopii pełnej dokumentacji budowlanej i wykonawczej w zakresie sieci telekomunikacyjnej.
11. Dane techniczne potrzebne do opracowania projektu przebudowy kanalizacji, linii napowietrznej; kabli miedzianych, linii światłowodowych zostaną udzielone w Dziale Zarządzania Zasobami Infrastruktury i Obsługi Klienta w Krakowie przy ul. Dauna 66. Zapytanie dotyczące uszczegółowienia warunków technicznych w zakresie istniejącej infrastruktury teletechnicznej podlegającej przełożeniu/zabezpieczeniu należy kierować na adres e-mail: ZZSS.przebudowa.infrastruktury.Krakow@orange.com (sprawę prowadzi Kędra Tomasz tel. 12 265 00 04), oraz Robert Malinowski tel.: 12 614 65 00 w zakresie kabli światłowodowych). Przekazane dane nie zwalniają projektanta od dokonania wizji lokalnej w terenie;
12. Roboty budowlano – montażowe w zakresie infrastruktury telekomunikacyjnej należy realizować po uzyskaniu zgody w OPL na prace planowe oraz zlecić wyłącznie firmie specjalizującej się w robotach teletechnicznych, która posiada udokumentowane doświadczenie w budownictwie telekomunikacyjnym.

Jednocześnie do wykonania prac budowlanych branży telekomunikacyjnej rekomendujemy firmę:

- Firma Partnerska "NEXOTECH" S.A. (62-030 Luboń; Magazynowa 6 tel. 512 385 221), która kompleksowo konserwuje infrastrukturę telekomunikacyjną stanowiącą własność OPL, posiada certyfikaty ISO 9001 gwarantujące wysoką jakość prac oraz duże doświadczenie w prowadzeniu prac telekomunikacyjnych.
- Firma Partnerska Orange Polska Teltech Sp. z o.o.(ul. Wolumen 11 02 – 683 Warszawa, tel. 22 549 01 11), która prowadzi zadania inwestycyjne na rzecz Orange Polska S.A, gwarantująca wysoką jakość prac oraz duże doświadczenie w prowadzeniu prac telekomunikacyjnych.
- Firma Partnerska "ENEVA" Sp. z o.o. (00-844 Warszawa, ul. Grzybowska 80/82), tel. 510039700, która prowadzi zadania inwestycyjne na rzecz Orange Polska S.A, posiada certyfikaty ISO 9001 gwarantujące wysoką jakość prac oraz duże doświadczenie w prowadzeniu prac telekomunikacyjnych.

Informujemy, że prace związane z przełączeniem czynnych kabli miedzianych i światłowodowych, mających bezpośredni wpływ na jakość dostarczanych przez OPL usług, może zrealizować wyłącznie wskazana powyżej firma.

OPL zastrzega sobie prawo do odmowy wydania zgody na prowadzenie prac związanych z budową lub przebudową sieci, gdy jako wykonawca wskazany będzie podmiot, który w okresie ostatnich 24 miesięcy

wyrządził dla OPL szkodę poprzez niewykonanie lub nienależyte wykonanie umowy dotyczącej sieci OPL lub z którym w tym okresie OPL rozwiązała taką umowę lub odstąpiła od niej z winy tego wykonawcy.

13. W przypadku uszkodzenia infrastruktury teletechnicznej, w szczególności w wyniku niedotrzymania wymagań i warunków określonych w niniejszym dokumencie, OPL obciąży sprawcę pełnymi kosztami naprawy oraz odszkodowaniem za straty związane między innymi z wypłaconymi bonifikatami i karami wynikającymi z zawartych przez OPL umów z klientami, a także innymi karami administracyjnymi.

Łączna wysokość roszczeń OPL w stosunku do sprawcy uszkodzenia może sięgać nawet kwoty kilkuset tysięcy złotych polskich.

14. Inwestor zobowiązany jest przed rozpoczęciem prac, których dotyczą niniejsze warunki techniczne pisemnie wystąpić z wyprzedzeniem co najmniej 14 dni roboczych z wnioskiem o nadzór właścicielski i formalne przekazanie infrastruktury do przełożenia. Przedstawiciele OPL i Inwestora sporządzają protokół przekazania infrastruktury do przełożenia. Zasady wykonywania przez OPL odpłatnego nadzoru właścicielskiego i odbioru końcowego, cennik oraz wzór wniosku o nadzór właścicielski wskazano na stronie www.orange.pl/wniosekonadzor. Jeżeli wniosek dotyczy rozpoczęcia prac na sieci miedzianej (Cu) i zasobach wspólnych (Cu i optotelekomunikacyjnej), wniosek należy kierować na adres:

Orange Polska S.A.
Wydział Utrzymania Usług i Infrastruktury w Krakowie.
ul. Jagiellońska 52a
33-300 Nowy Sącz
e-mail: DiSU.REWUUiITarn@orange.com

W przypadku planowania prowadzenia prac na sieci optotelekomunikacyjnej o terminie rozpoczęcia prac należy powiadomić z wyprzedzeniem 34 dni roboczych, wnioski należy skierować na adres:

Orange Polska S.A.
Zarządzanie Zasobami Sieci i IT
Wydział/Dział Zarządzania Dostępem do Infrastruktury dla Procesów Biznesowych w Katowicach
email: ZZSS.Prace.Planowe@orange.com

15. Dla prac realizowanych na infrastrukturze telekomunikacyjnej będącej własnością OPL należy spełnić wymóg znakowania miejsca prowadzenia prac tablicą informacyjną **zawierającą dane Inwestora i kontakt, nazwę firmy realizującej przebudowę i kontakt, numer zgłoszenia nadany przez OPL**. Przekazanie takiej tablicy następuje na zasadach określonych w Dodatkowych Wymaganiach stanowiących załącznik do warunków technicznych.
16. Zakończone prace związane z przebudową infrastruktury OPL należy zgłosić do odbioru komórkom wskazanym w punkcie 14 co najmniej 3 dni przed planowanym odbiorem.
17. Inwestor po zakończeniu prac zwróci OPL przełożoną infrastrukturę telekomunikacyjną oraz przekaze:
- komplet dokumentacji powykonawczej w postaci tradycyjnej oraz elektronicznej w formacie PDF na adres wskazany w punkcie 9 Warunków na 5 dni przed planowanym odbiorem prac .
 - szkice inwentaryzacji geodezyjnej infrastruktury telekomunikacyjnej potwierdzone przez geodetę i określi graniczny termin dostarczenia kopii mapy z inwentaryzacją geodezyjną wprowadzoną do zasobów geodezyjnych starostwa powiatowego.
 - kopię decyzji o zajęciu pasa drogowego (dotyczy Decyzji na czasowe zajęcie pasa drogowego na czas robót i/lub Decyzji na umieszczenie urządzeń infrastruktury w pasie drogowym) wraz z poniższymi danymi:
 - 1) Informacja o urządzeniu i jego lokalizacji
 - a. Miejscowość
 - b. Ulica/nazwa drogi
 - c. Rodzaj urządzenia
 - 2) Powierzchnia rzutu poziomego urządzenia
 - 3) Ogólny plan orientacyjny w skali 1:10000 lub 1:25000
 - 4) Szczegółowy plan sytuacyjny w skali 1:1000 lub 1:500
 - 5) Inne w zależności od Zarządcy drogi np.: wypis z KRS

Przepisanie czasowej decyzji na umieszczenie urządzeń infrastruktury na OPL zostanie wykonane po pozytywnym odbiorze technicznym i podpisaniu protokołu odbioru wykonanych prac. W przypadku gdy w wyniku prac nie będzie wymogu wydania decyzją administracyjną na umieszczenie urządzeń infrastruktury, dokumentacja powykonawcza musi zawierać oświadczenie Inwestora o braku wymogu wydania decyzji jak wyżej. Wszelkie konsekwencje finansowe wynikające z błędnie podanych informacji w dokumentacji lub jej nie przekazaniu w zakresie decyzji administracyjnych skutkują obciążeniem inwestora.

- Z czynności przekazania przełożonej infrastruktury telekomunikacyjnej sporządzony zostanie protokół odbioru technicznego.
 - Protokół odbioru technicznego winien być podpisany, przy udziale zainteresowanych stron: Inwestora, Wykonawcy i przedstawiciela OPL.
18. Niniejsze warunki techniczne ważne są przez okres 12 miesięcy od dnia ich wydania. OPL zastrzega sobie możliwość zmiany zajętości kanalizacji posadowionej w obszarze planowanej inwestycji w związku z prowadzoną działalnością operacyjną. W przypadku zamiaru rozpoczęcia lub kontynuowania prac projektowych po wygaśnięciu ważności warunków, należy wystąpić do OPL o wystawienie nowych.
19. Na zakres wykonanych prac ujęty w zaopiniowanym projekcie technicznym Inwestor udzieli OPL gwarancji na okres 36 miesięcy liczony od dnia podpisania protokołu odbioru technicznego przełożonej infrastruktury telekomunikacyjnej.

Integralną część warunków technicznych stanowią Dodatkowe Wymagania OPL stanowiące załącznik do warunków technicznych. Podmiot występujący z wnioskiem o wydanie powyższych warunków technicznych zobowiązany jest do zapoznania się i stosowania Wymagań w trakcie realizacji inwestycji dla której warunki techniczne zostały wydane.

Dodatkowe Wymagania OPL dostępne są również na stronie www.orange.pl/wniosek nadzor.

UWAGA:

Informujemy, że w obszarze działań inwestycyjnych mogą znajdować się elementy infrastruktury telekomunikacyjnej (kable szafy, puszkki) będące pod **napięciem niebezpiecznym**. Elementy te oznaczone są przywieszkami koloru czerwonego, zawierającymi informację o występowaniu napięcia niebezpiecznego. W dokumentacji projektowej należy umieścić informację o możliwości występowania na trasie/w relacji projektowanego zasobu, elementów infrastruktury z napięciami niebezpiecznymi i konieczności zachowania szczególnych środków ostrożności podczas pracy na/w zbliżeniu z nimi. Osoby przystępujące do wykonywania prac na tak oznakowanych elementach infrastruktury w których występują napięcia niebezpieczne, powinny posiadać aktualne uprawnienia SEP (E) oraz zobowiązane są do przestrzegania Instrukcji BHP.

Za powyższe warunki zostanie pobrana opłata wg aktualnego cennika. Należność należy uregulować w terminie określonym na fakturze VAT, która zostanie przesłana odrębną korespondencją.

Z poważaniem



Tomasz Kędra

Starszy Specjalista

Zarządzanie Zasobami Infrastruktury i Obsługi Klienta

Załączniki:

1. Wysokość opłat
2. 1 kpl. planu sytuacyjnego.
3. Dodatkowe wymagania Orange Polska

MAPA DO CELÓW PROJEKTOWYCH

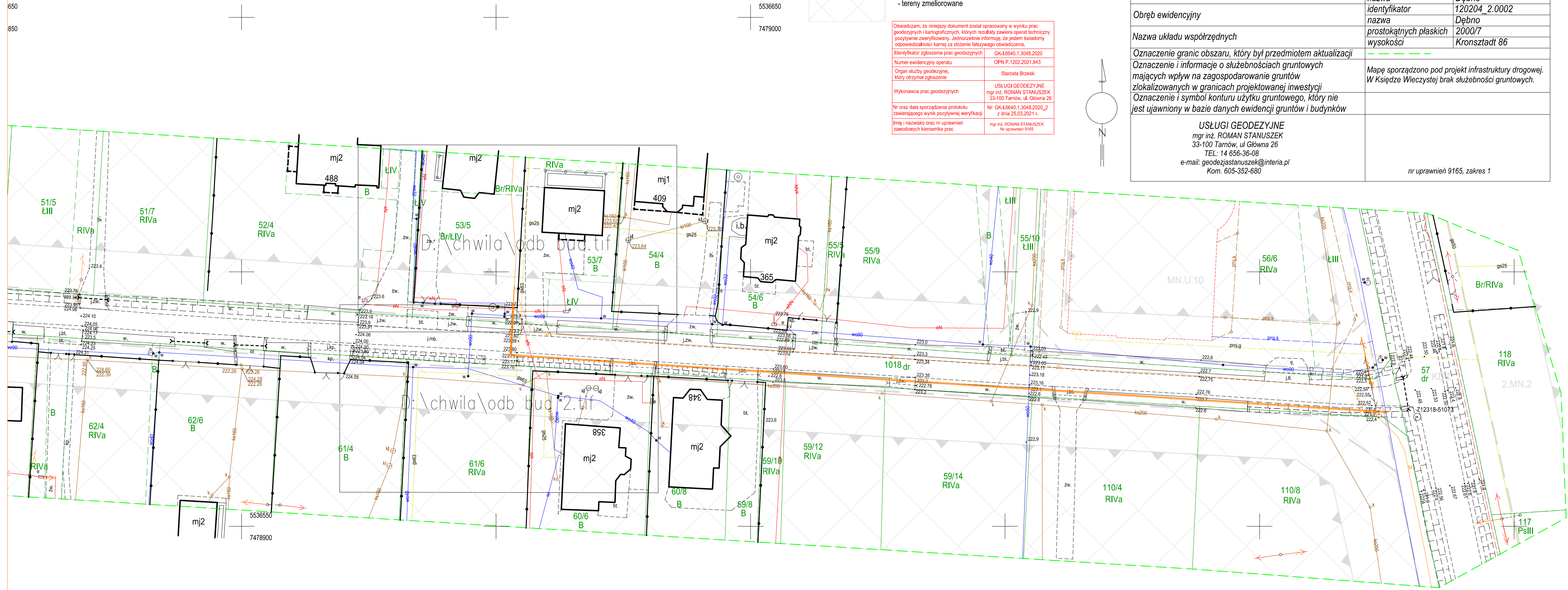
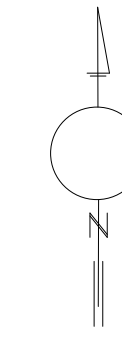
Oznaczenie kancelaryjne zgłoszenia pracy geodezyjnej	GK-I.6640.1.3048.2020
Nr arkusza mapy	7.123.18.17.2.3, 7.123.18.17.2.4
Skala mapy	Data opracowania mapy 16.02.2021 r.
Miejscowość	Dębno
Jednostka ewidencyjna	nr działki 1018 i inne
Obręb ewidencyjny	identyfikator 120204_2
Nazwa układu współrzędnych	nazwa Dębno
Oznaczenie i informacje o służebnościach gruntowych mających wpływ na zagospodarowanie gruntów zlokalizowanych w granicach projektowanej inwestycji	identyfikator 120204_2.0002
Oznaczenie i symbol konturu użytku gruntowego, który nie jest ujawniony w bazie danych ewidencji gruntów i budynków	nazwa Dębno
	prostokątnych płaskich 2000/7
	wysokości Kronsztadt 86
<p>Mapę sporządzono pod projekt infrastruktury drogowej. W Księdze Wieczystej brak służebności gruntowych.</p>	
<p>USŁUGI GEODEZYJNE mgr inż. ROMAN STANUSZEK 33-100 Tamów, ul. Główna 26 TEL: 14 656-36-08 e-mail: geodezjastanuszek@interia.pl Kom. 605-352-680</p>	
nr uprawnień 9165, zakres 1	

LEGENDA:

- linia rozgraniczająca tereny
- oznaczenie terenów
- nieprzekraczalna linia zabudowy
- szlak rowerowy
- strefa "B" - ochrony konserwatorskiej zachowanych zasobów kulturowych
- tereny zmeliorowane

Oświadczam, że niniejszy dokument został opracowany w wyniku prac geodezyjnych i kartograficznych, których rezultaty zawiera operat techniczny pozytywnie zweryfikowany. Jednocześnie informuję, że jestem świadomy odpowiedzialności karnej za złożenie fałszywego oświadczenia.

Identyfikator zgłoszenia prac geodezyjnych: GK-I.6640.1.3048.2020
Numer ewidencyjny operatu: OPN P.1202.2021.843
Organ służby geodezyjnej, który otrzymał zgłoszenie: Starosta Brzeski
Wykonawca prac geodezyjnych: USŁUGI GEODEZYJNE mgr inż. ROMAN STANUSZEK 33-100 Tamów, ul. Główna 26
Nr oraz data sporządzenia protokołu zawierającego wynik pozytywnej weryfikacji: Nr: GK-I.6640.1.3048.2020_2 z dnia 25.03.2021 r.
Imię i nazwisko oraz nr uprawnień zawodowych kierownika prac: mgr inż. ROMAN STANUSZEK Nr uprawnień 9165



LEGENDA:

- proj. rurociąg teletelemiczny 2x HDPE 40/3,7
- proj. rurociąg teletelemiczny 2x HDPE 32/2,9 w kanale technologicznym
- proj. rurociąg teletelemiczny 2x HDPE 40/3,7 w rurze ochronnej
- proj. studnia SK-2
- likwidacja istniejącego słupa teletelemicznego
- projektowany słup teletelemiczny