

L. Dz.: DZP- 402 /19

Poznań, 20.06.2019 r.

Wszyscy Wykonawcy

Dotyczy: PN-32/19 przetargu nieograniczonego pn. **Budowa budynku Wydziału Farmaceutycznego UMP pn. Collegium Pharmaceuticum w zakresie części: CP1 i CITF wraz zagospodarowaniem terenu oraz robotami towarzyszącymi.**

W związku z zapytaniami, które wpłynęły do Zamawiającego w niniejszym postępowaniu, Zamawiający, zgodnie z art. 38 ust. 1, 2 i 4 ustawy z dnia 29 stycznia 2004r. Prawo zamówień publicznych (Dz. U. z 2018r., poz. 1986 ze zm.) udziela odpowiedzi:

Pytanie 1:

Czy Przedmiot Zamówienia obejmuje dostawę ścianki mobilnej do Sali ćwiczeń I.1.6.14? Jeśli tak, proszę o wskazanie jej specyfikacji.

Odpowiedź:

TAK, Przedmiot Zamówienia obejmuje dostawę ścianki mobilnej. Długość i wysokość wg rysunków architektury. Specyfikacja:

Izolacyjność akustyczna :

Ei-30 – Rw, P = 52 dB - zgodnie z normą akustyczną : PN-B-02151-3

Siła docisku : 2000 N/m , Odporność ogniowa : 30 min, Segment drzwiowy : bez bolców podłogowych, połączenia pionowe segmentów typu „pióro-wpuszt” – profile aluminium anodowane

Wewnętrzna pionowa listwa magnetyczna.

Grubość segmentu – 100 mm, Szerokość segmentu zależna od szerokości pomieszczenia, regularna równomierna.

Waga : 48,8 kg/m², Krawędzie pionowe ukryte, Wewnętrzna stalowa rama spawana

Wykończenie powierzchni malowane RAL 9001

Rodzaj płyt E1/V20 B2 , 16 mm płyty zewnętrzne : DIN EN 14322 ,

Zawieszenie jednopunktowe – do 4000 mm , regulacja pionu na wiszącym segmencie,

Pytanie 2:

Czy Przedmiot Zamówienia obejmuje dostawę ścianki mobilnej do Sali ćwiczeń I.1.6.14? Jeśli tak, proszę o wskazanie jej specyfikacji.

Odpowiedź:

TAK, Przedmiot Zamówienia obejmuje dostawę ścianki mobilnej. Długość i wysokość wg rysunków architektury. Specyfikacja:

Izolacyjność akustyczna :

Ei-30 – Rw, P = 52 dB - zgodnie z normą akustyczną : PN-B-02151-3

Siła docisku : 2000 N/m , Odporność ogniowa : 30 min, Segment drzwiowy : bez bolców podłogowych, połączenia pionowe segmentów typu „pióro-wpuszt” – profile aluminium anodowane

Wewnętrzna pionowa listwa magnetyczna.

Grubość segmentu – 100 mm, Szerokość segmentu zależna od szerokości pomieszczenia, regularna równomierna.

Waga : 48,8 kg/m², Krawędzie pionowe ukryte, Wewnętrzna stalowa rama spawana

Wykończenie powierzchni malowane RAL 9001

Rodzaj płyt E1/V20 B2 , 16 mm płyty zewnętrzne : DIN EN 14322 ,

Zawieszenie jednopunktowe – do 4000 mm , regulacja pionu na wiszącym segmencie.

Pytanie 3:

Proszę o udostępnienie Opisu technologii do projektu wykonawczego dla budynku CITF. W udostępnionej dokumentacji przetargowej znajduje się jedynie Opis technologii dla budynku CP1.

Odpowiedź:

W odpowiedzi na pytanie Zamawiający zamieszcza opis w postaci załącznika pn: "Zał. 261.XX.16 CPP_PW_CITF_opis technologii"

Pytanie 4:

Prosimy o uzupełnienie rysunku CPP_PW_B2_436A „Zbrojenie kompozytowe płyty”. Rysunek występuje w spisie rysunków konstrukcji CITF a brak go w folderze.

Odpowiedź:

Zbrojenie kompozytowe ujęto na rysunku zbrojenia głównego dla stropu nad kondygnacją 0. Zamawiający uzupełnia dokumentację konstrukcyjną budynku CITF wg katalogu pn: "Zał. 235-236.XVIII.5-6"

Pytanie 5:

Brak rysunków na dysku CPP_PW_B2_432 oraz 436A które są uwzględnione w spisie rysunków. Prosimy o uzupełnienie.

Odpowiedź:

Rysunek CPP_PW_B2_432 znajduje się w dokumentacji projektowej zawartej na stronie internetowej z postępowaniem. Rysunek CPP_PW_B2_436A został usunięty

Pytanie 6:

Na rys. CPP_PW_B2_409 w osi II.A (II.9-II.10) znajduje się pozycja SC-0.12. Brak takiej pozycji w zestawieniu. Prosimy o uzupełnienie.

Odpowiedź:

Zaktualizowano opisy. Rysunek wchodzi w skład dokumentacji projektowej zamieszczonej na stronie internetowej z postępowaniem

Pytanie 7:

Wg rysunków konstrukcji CPP-PW_B1_406 słupów S-20 są dwie sztuki, na CPP-PW_B1_411 jest tylko 1. Prosimy o wyjaśnienie.

Odpowiedź:

Zaktualizowano opisy. Rysunek wchodzi w skład dokumentacji projektowej zamieszczonej na stronie internetowej z postępowaniem.

Pytanie 8:

Wg rysunku CPP-PW_B1_415 jest 12 słupów S1.5 na zestawieniu tylko 11. Prosimy o wyjaśnienie.

Odpowiedź:

Zaktualizowano opisy rys CPP-PW_B1_415. Rysunek wchodzi w skład dokumentacji projektowej zamieszczonej na stronie internetowej z postępowaniem.

Pytanie 9:

Brak na rys. CPP-PW_B1_415 słupa S-1.7. Prosimy o uzupełnienie.

Odpowiedź:

Zaktualizowano opisy rys CPP-PW_B1_415. Rysunek wchodzi w skład dokumentacji projektowej zamieszczonej na stronie internetowej z postępowaniem.

Pytanie 10:

Brak na rys CPP_PW_B1_428 poz B-2.14 i B-2.15. Proszę o uzupełnienie.

Odpowiedź:

Zaktualizowano opisy na rys CPP-PW_B1_428 i zestawienia rysunków. Dokumentację zamieszczono na stronie internetowej z postępowaniem.

Pytanie 11:

Czy Zamawiający dopuszcza zmianę przez Wykonawcę pozycji robót w kosztorysie ofertowym w stosunku do pozycji robót z przedmiarów inwestorskich np. poprzez dodanie lub usunięcie pozycji?

Odpowiedź:

Zgodnie z zapisami z § 1 projektu umowy, przedmiot umowy należy wykonać wg Szczegółowego opisu przedmiotu zamówienia stanowiącego Załącznik nr 1 do umowy oraz zgodnie z pełnobrazowym Projektem Budowlanym i Wykonawczym, przedmiarami, Specyfikacją Techniczną Wykonania i Odbioru Robót. Wszystkie wymienione dokumenty wzajemnie się uzupełniają. W przypadku rozbieżności pomiędzy projektem wykonawczym, a przedmiarem lub projektem budowlanym, należy uwzględnić stan wynikający z projektu wykonawczego. Wszelkie uwagi dotyczące zakresu i sposobu realizacji robót zawarte w SIWZ i załącznikach do SIWZ mają charakter nadrzędny w stosunku do projektu wykonawczego. Powyższe zapisy dotyczą również kosztorysu ofertowego, gdyż na jego podstawie Wykonawca będzie rozliczał wykonane prace.

Pytanie 12:

Prosimy o wyjaśnienie dotyczące obrzeży chodników, gdyż na przekrojach normalnych (np. rys. CPP_PW+_PZT_123) figurują obrzeża 5x20 cm, natomiast w opisie technicznym pkt 1.6 konstrukcji nawierzchni podano: "Krawędzie chodnika obramowano obrzeżem chodnikowym o wymiarach 8x30x100 cm."

Odpowiedź:

W projekcie występują 2 rodzaje obrzeży 5x20 oraz 8x30. Załączamy rysunek z widocznym podziałem na poszczególne typy pn: "Zał. 407.XXXII.2 - CPP_PW_PZT_110".

Pytanie 13:

Prosimy o odpowiedzi na pytania zamieszczone w załączniku graficznym do rysunku CPP_PW_PZT_121.

Odpowiedź:

Zamawiający zamieszcza odpowiedzi na pytania w załączniku graficznym pn: Zał. 451.XXXV.2.

Pytanie 14:

Prosimy o odpowiedzi na pytania zamieszczone w załączniku graficznym do rysunku CPP_PW_PZT_101 dot. etapowania inwestycji.

Odpowiedź:

W odpowiedzi na pytanie Zamawiający zamieszcza załącznik Zał.452.XXXV.3 - Załącznik graficzny do komunikatu" "CITF-PZT tymczasowy obszar północny". Należy wykonać również prace związane z zagospodarowaniem obszaru północnego przy CITF zgodnie z treścią komunikatów.

Pytanie 15:

Czy przewidziane jest oznakowanie drogowe obecnego etapu? Jeśli tak, prosimy o wytyczne.

Odpowiedź:

Oznakowania drogowe nie są objęte postępowaniem.

Pytanie 16:

W związku z etapowaniem inwestycji prosimy o potwierdzenie (względnie korektę) ilości elementów małej architektury do założenia w ramach etapu I:

- a. Kosz na śmieci – 8 szt.,
- b. Koszt do segregacji odpadów – 1 szt.,
- c. Stojak na rowery – 30 szt.,
- d. Słupek parkingowy- 17 szt..

Odpowiedź:

Prace należy wycenić zgodnie z przekazaną przez Zamawiającego dokumentacją rysunkową i opisową Projektu Wykonawczego oraz zgodnie z komunikatami Zamawiającego.

Pytanie 17:

W opisie technicznym do architektury krajobrazu na str. 9 opisano geosiatkę dla skarp obniżen przy łącznikach. Prosimy o potwierdzenie, że będzie ona wykonywana w ramach docelowych terenów zielonych.

Odpowiedź:

Siatka polipropylenowa wzmacniająca nawierzchnię gruntową trawników nie stanowi zakresu zadania, pozostałe elementy zgodnie z p. 2.2.2.3. Szczegółowego Opisu Przedmiotu Zamówienia.

Pytanie 18:

Czy w ramach obecnego etapu należy wykonywać dachy zielone na trafostacji, łączniku oraz komory c.o.?

Odpowiedź:

Dach zielony projektowany jest na dachu łącznika. Na trafostacji i komorze ciepłowniczej nie projektowano warstw dachu zielonego.

Pytanie 19:

Który projekt jest nadrzędny w przypadku rozbieżności pomiędzy projektem architektonicznym, a konstrukcyjnym?

Odpowiedź:

Każdą taką rozbieżność należy rozpatrywać indywidualnie.

Pytanie 20:

Rysunki z tomu PZT – rejon łącznika. Rysunki konstrukcyjne schodów stalowych i pomostów terenowych w obszarze „C” i „D” nie odzwierciedlają schodów i pomostów wg planu PZT. Nie jest też czytelne jak schody stalowe i pomosty są zlokalizowane w stosunku do ścian oporowych i budynku trafostacji. Prosimy o ujednoczenie rysunków w ramach tomu PZT lub dodatkowe wyjaśnienia. Pomocne byłyby również dodatkowe przekroje terenowe w tym rejonie.

Odpowiedź:

Pomosty przedstawiono na rys. CPP_PW_146.5; Schody stalowe są elementami łączącymi ścieżki będące elementami terenu.

Pytanie 21:

Na przekroju- rys. CPP_PW_PZT_122 dla opaski przy budynku podano, że geotkanina ma mieć gramaturę ok. 200 g/2, natomiast w opisie technicznym dróg w pkt 1.6 podano gramaturę ok 150 g/m2. Która wartość należy przyjąć?

Odpowiedź:

Zgodnie z rysunkiem CPP_PW_PZT_122 - geotkanina ma mieć gramaturę ok. 200 g/2.

Pytanie 22:

Czy przedmiary – w zakresie użytych okładzin, posadzek i sufitów – przedstawione przez Zamawiającego uwzględniają 1% zapas, który zgodnie z ST należy przekazać Zamawiającemu po zakończeniu budowy.

Odpowiedź:

Przedmiary nie uwzględniają wskazanego zapisu.

Pytanie 23:

Czy przedmiotem zamówienia objęta jest dostawa i montaż wyposażenia dla budynku CP1 zgodnie z wykazem wyposażenia stanowiącym załącznik nr 2 do opisu Projektu Technologii?

Odpowiedź:

W ramach zadania przewiduje się dostawę i montaż wyposażenia w zakresie wg pkt. 2.6 Szczegółowego Opisu Przedmiotu Zamówienia.

Pytanie 24:

Czy przedmiotem zamówienia objęta jest dostawa i montaż wyposażenia dla budynku CITF zgodnie z wykazem wyposażenia stanowiącym załącznik nr 2 do opisu Projektu Technologii?

Odpowiedź:

W ramach zadania przewiduje się dostawę i montaż wyposażenia w zakresie wg pkt. 2.6 Szczegółowego Opisu Przedmiotu Zamówienia.

Pytanie 25:

Zgodnie z Ogłoszeniem o Zamówieniu oraz SIWZ do Oferty nie ma konieczności załączania kosztorysów ofertowych. Ponadto zgodnie ze wzorem umowy kosztorys ofertowy należy doręczyć Zamawiającemu dopiero po podpisaniu umowy. Natomiast zgodnie z zał. nr 6 do SIWZ „III.

Dodatkowe informacje.

1. Harmonogram rzeczowo-finansowy powinien być opracowany przede wszystkim na podstawie szczegółowego opisu przedmiotu zamówienia zamiennego projektu budowlanego i wykonawczego, kosztorysu Wykonawcy zatwierzonego przez Inwestora w drodze postępowania przetargowego oraz umowy o wykonawstwo i harmonogramu realizacji robót budowlanych.” Wobec powyższego prosimy o informację czy do oferty należy załączać kosztorysy ofertowe?

Odpowiedź:

Kosztorysy należy dołączyć po podpisaniu umowy w celu rozliczania robót na zasadach wymienionych w § 9 projektu umowy.

Pytanie 26:

Prosimy o podanie specyfikacji ścinki mobilnej S.M.-1 dzielącej pomieszczenia I.1.6.14 i I.1.6.13 oraz uzupełnienie przedmiaru robót o dostawę i montaż.

Odpowiedź:

Długość i wysokość wg rysunków architektury. Specyfikacja:

Izolacyjność akustyczna :

Ei-30 – Rw, P = 52 dB - zgodnie z normą akustyczną : PN-B-02151-3

Siła docisku : 2000 N/m , Odporność ogniowa : 30 min, Segment drzwiowy : bez bolców podłogowych,

połączenia pionowe segmentów typu „pióro-wpuszt” – profile aluminium anodowane

Wewnętrzna pionowa listwa magnetyczna.

Grubość segmentu – 100 mm, Szerokość segmentu zależna od szerokości pomieszczenia, regularna równomierna.

Waga : 48,8 kg/m², Krawędzie pionowe ukryte, Wewnętrzna stalowa rama spawana

Wykończenie powierzchni malowane RAL 9001

Rodzaj płyt E1/V20 B2 , 16 mm płyty zewnętrzne : DIN EN 14322 ,

Zawieszenie jednopunktowe – do 4000 mm , regulacja pionu na wiszącym segmencie,

Pytanie 27:

Występują rozbieżności między opisem konstrukcji i rysunkami konstrukcji (np. CPP_PW_B1_465 i CPP_PW_B1_401) odnośnie klasy ekspozycji i wielkości otuliny.

Odpowiedź:

W przesłanej dokumentacji pomiędzy rysunkami a opisem nie występują rozbieżności. Prosimy o wskazanie konkretnego przykładu.

Pytanie 28:

Proszę o potwierdzenie, że rozbiórcie i wyburzeniu nie podlega budynek 5C, drogi i miejsca parkingowe w jego obszarze oraz cała infrastruktura podziemna znajdująca się w obszarze etapu II.

Odpowiedź:

Postępowanie obejmuje roboty przygotowawcze oraz rozbiórki wg pkt.2.1. Szczegółowego Opisu Przedmiotu Zamówienia.

Pytanie 29:

Proszę o udostępnienie zaktualizowanego rysunku dotyczącego wycinki drzew w jakości umożliwiającej określenie faktycznego zakresu prac.

Odpowiedź:

Zamawiający zamieszcza załącznik graficzny do pkt. 2.1.4.1.4. Szczegółowego Opisu Przedmiotu Zamówienia w pliku pod nazwą: "Załącznik 1 - 23.V.18. - Załącznik do pkt. 2.1.4.1.4".

Pytanie 30:

Proszę o udostępnienie rysunków dotyczących fundamentowania kortów tenisowych i łącznika. Proszę o sprecyzowanie po czyjej stronie będzie demontaż łącznika prowadzącego do hali kortów tenisowych skoro są one demontowane przez inwestora.

Odpowiedź:

FUNDAMENTY KORTÓW: Należy przyjąć układ i typ fundamentów kortów tenisowych wskazany na rysunku pn. "Załącznik 1 - 97.IX.3. - Korty tenisowe - Rys. K.01 Fundamenty", stanowiący załącznik do niniejszej odpowiedzi. Ze względu na brak dokumentacji odnośnie podłoża pod nawierzchnią kortów, przy wycenie robót należy przyjąć, że stanowi je płyta żelbetowa o grubości ok. 20cm.

TUNEL: obiekt o wymiarach 2,04 x 17,60m i wysokości średniej 2,55m stanowi łącznik między kortami tenisowymi a domem studenckim. Konstrukcja nośna składa się z dwóch ram wzdłużnych wykonanych z kształtownika stalowego 40x40, skręconych wzajemnie śrubami, zamocowanych na kotwy do żelbetowych podwalin. Konstrukcję uzupełniają rygle pośrednie oraz górne wykonane z kształtownika stalowego 40x40. Wypełnienie ścian stanowią płyty z poliwęglanu komorowego zamocowane do konstrukcji głównej poprzez listwy aluminiowe. Przekrycie łącznika stanowią płyty poliwęglanowe wsparte na łukowych profilach aluminiowych. Przewietrzanie odbywa się poprzez kratki wentylacyjne umieszczone w ścianach bocznych. Nawierzchnia łącznika stanowi sztuczna trawa ułożona na wylewce betonowej z podbudową tradycyjną. Wyposażenie instalacyjne - obiekt jest podłączony do instalacji elektrycznej zasilającej sztuczne oświetlenie. Zamawiający umieszcza zdjęcia tunelu jako załącznik do niniejszej odpowiedzi pn. "Załącznik 2 - 97.IX.3. - Tunel przy kortach - zdjęcia". Demontaż tunelu-łącznika wchodzi w skład postępowania i jest po stronie Wykonawcy.

Pytanie 31:

Proszę o doprecyzowanie czy w zakres przetargu wchodzi wykonanie ścian oporowych oznaczonych na rysunku CPP_PW_PZT_104 jako A, B, E?

Odpowiedź:

Ściany oporowe oznaczone na rysunku CPP_PW_PZT_104 jako A oraz B nie są przedmiotem postępowania. Ściany oporowe oznaczone jako E zgodnie z OPZ.

Pytanie 32:

Proszę o sprecyzowanie czy konieczne jest wykonanie i w jakim zakresie wzmocnienia chodnika oznaczonego na przekroju D-D rys. CPP_PBZ_PZT_D_4, jeżeli na rys. CPP_PW_PZT_121 będącym rzutem jest on oznaczony na żółto czyli bez wzmocnienia (wzmocnienie oznaczone na różowo nie występuje na rzucie). Czy nie byłoby bardziej zasadne wykonanie wzmocnienia w miejscu gdzie chodnik styka się z drogą i istnieje możliwość wjazdu samochodów na niego.

Odpowiedź:

Wzmocnienie chodnika nie jest konieczne. W projekcie nie występuje chodnik wzmocniony.

Pytanie 33:

Stwierdzamy kolizję projektowanej ściany oporowej- element „C” -z budynkiem C1TF. Prosimy o wyjaśnienie.

Odpowiedź:

Rozwiązanie kolizji: skrócenie murka C1 do długości: 3,70m.

Pytanie 34:

Prosimy o podanie rzędnych wierzchu ściany.

Odpowiedź:

Rzędna wierzchu ściany wynosi: 88,57.

Pytanie 35:

W nawiązaniu do odpowiedzi Zamawiającego na pytanie nr 16, prosimy o doprecyzowanie czy w zakresie Wykonawcy będzie dostawa mebli i wyposażenia innego niż wskazane na arkuszu nr CPP_PW_B1_353_8 oraz CPP_PW_B2_353.6, a przedstawionego na rzutach (np. meble aneksów kuchennych, wieszaki szatniowe itp.), a jeżeli tak, prosimy o podanie specyfikacji tego wyposażenia.

Odpowiedź:

W ramach zadania przewiduje się dostawę i montaż wyposażenia TYLKO w zakresie pkt. 2.6 Opisu Przedmiotu Zamówienia.

Pytanie 36:

Ze względu na problem w znalezieniu gresowych płytek podłogowych o grubości i formacie wskazanym w legendzie rysunku „CPP_PW_B1_330 i CPP_PW_B2_330” (posadzka LAB.2 płytki gresowe gr. 2,5cm o wym. 20x20cm), prosimy o wskazanie przykładowego producenta takich płytek, tak jak zostało to zrobione dla płytek ceramicznych w toaletach w dok. „CPP_PW_B1_353_8_zestwienie armatury”. Czy Zamawiający dopuszcza możliwość zastosowania cieńszych, standardowych płytek grubości np. 1cm dla posadzki laboratoryjnej 2?

Odpowiedź:

Dopuszcza się zastosowanie cieńszych płytek o wymiarach 20x20 cm i skuteczności antypoślizgowej nie mniejszej niż R11. Kolor do akceptacji projektanta w postaci próbek.

Pytanie 37:

Jak należy wykończyć spód schodów żelbetowych?

Odpowiedź:

Wykończenie schodów od spodu oraz ścian i słupów żelbetowych opisanych na rzutach jako WS.01 : surowy żelbet wykonany wg klasy wymagania BA2 średnie wymagania - klasa faktury F2, porowatość P2, równomierność zabarwienia RZ2 , kategoria deskowania KD2 - klasyfikacja wg Beton architektoniczny. Wytoczne Techniczne. Krzysztof Kuniczuk, wyd. Stowarzyszenie Producentów Cementu, Kraków 2011.

Pytanie 38:

W związku z odpowiedzią na pytanie nr 73 prosimy o informację, czy stropy nad sufitem Su-6 oraz stropy w pomieszczeniach technicznych należy impregnować przeciwpyłowo.

Odpowiedź:

Tak, stropy należy impregnować przeciwpyłowo..

Pytanie 39:

Prosimy o udostępnienie pliku „Zał. 1 – 23.V.18 – Zał. do pkt. 2.1.4.1.4.”, na który Zamawiający powołuje się w odpowiedziach na pytania nr 13, 68 z dnia. 24.05.2019.

Odpowiedź:

Zamawiający zamieszcza załącznik pn: "Zał. 1 – 23.V.18 – Zał. do pkt. 2.1.4.1.4.”.

Pytanie 40:

W opisie do projektu instalacji technologicznych pkt.5 Instalacja próżni, jest zapis, że próżnia będzie wytwarzana istniejącą pompą próżniową membranową o wydajności 1,5 m³/h i ciśnieniu absolutnym 10 mbar”

Prosimy o:

- podanie typu i roku produkcji urządzenia oraz jego stanu technicznego;
- przekazanie informacji czy wskazana pompa próżniowa jest na gwarancji i czy była serwisowana?

Informacji czy ma być podłączana przez Generalnego Wykonawcę?

Odpowiedź:

W odpowiedzi na pytanie Zamawiający zamieszcza załączniki z kartami pn: "Zał. 497.XLI.7 - NR 1" oraz "Zał. 497.XLI.7 - NR 2". Podłączenie urządzeń po stronie Wykonawcy.

Pytanie 41:

Brak rysunku CPP_PW_B2_432, prosimy o uzupełnienie.

Odpowiedź:

Zamawiający załącza rysunek CPP_PW_B2_432 oraz listę CPP_PW_B2_432_LISTA jako załączniki do odpowiedzi pn: "Zał. 499.XLII.2. - CPP_PW_B2_432" i "Zał. 499.XLII.2. - CPP_PW_B2_432_LISTA".

Pytanie 42:

Na rys. CPP_PW_B2_332 w niektórych pomieszczeniach np. II.0.0.30 oznaczono graficznie sufity jako wyspowe, natomiast wg tabeli z numeracją pomieszczeń zajmują one całą przestrzeń podstropową pomieszczenia. Jakie rozwiązanie należy przyjąć w wycenie?

Odpowiedź:

Według tabeli z numeracją pomieszczeń poszczególne rodzaje sufitów występują w odpowiednich pomieszczeniach, natomiast wg rysunków schematów wykończenia sufitów w odpowiednich pomieszczeniach pokazano gabaryty i zakres występowania. Rozwiązanie jest jedno i do wyceny należy je odczytać z rzutu sufitów.

Pytanie 43:

Brak w przedmiarach robót pozycji na impregnację sufitów żelbetowych zgodnie z opisem warstw przekrojowych stropów np. ST.1.01. Czy prace te należy wycenić?

Odpowiedź:

Należy wycenić.

Pytanie 44:

Prosimy o podanie specyfikacji materiałowej ścianek giszetowych gr. 2 cm.

Odpowiedź:

Płyta LPW 18mm (może być HPL 12mm za zgodą Inwestora i po przedstawieniu próbek materiałowych projektantowi do akceptacji), okucia aluminiowe, wykonanie wg wymiarów z rysunków.

Pytanie 45:

Brak w przedmiarach robót dla budynków CP i CITF krat wema w poziomie posadzek. Czy są w zakresie zamówienia?

Odpowiedź:

Należy ująć ten zakres w wycenie.

Pytanie 46:

Brak w przedmiarze robót żaluzji metalowych systemowych na szachtach instalacyjnych. Czy są w zakresie zamówienia?

Odpowiedź:

Należy ująć ten zakres w wycenie.

Pytanie 47:

Prosimy o podanie specyfikacji materiałowej dla ścian SW.13. Brak w zestawieniu przegród.

Odpowiedź:

Jest to przedścianka z g-k:

- płyta g-k do pomieszczeń mokrych 1,2 cm
- stelaż stalowy podkonstrukcja z profili C50/U50 5cm
- pustka powietrzna

Pytanie 48:

Prosimy o doszczegółowienie Rys. CPP_PW_144 Element oporowy D (brak szczegółu jednego murku oporowego w tym obszarze).

Odpowiedź:

Rys. CPP_PW_144 Element oporowy D jest kompletny i zawiera wszystkie informacje niezbędne do wykonania tego elementu.

Pytanie 49:

Prosimy o udostępnienie detalu połączenia ściany z dźwigarami z drewna klejonego.

Odpowiedź:

Dźwigary z drewna klejonego nie łączą się ze ścianą. Detale odnośnie dźwigarów z drewna klejonego znajdują się na rysunku CPP_PW_B2_490. Zamawiający zamieszcza rysunek pn: "Zał. 169.XIII.2 - CPP_PW_B2_490".

Pytanie 50:

Zamawiający udzielając odpowiedzi na pytanie 13 dot. zagospodarowania zielenią istniejącą wskazał, iż udostępnia załącznik graficzny. Niestety brak przedmiotowego załącznika w odpowiedziach na pytania. Prosimy o udostępnienie wspomnianego załącznika graficznego.

Odpowiedź:

Zamawiający zamieszcza załącznik graficzny do pkt. 2.1.4.1.4. Szczegółowego Opisu Przedmiotu Zamówienia w pliku pod nazwą: "Zał. 1 - 23.V.18. - Zał. do pkt. 2.1.4.1.4".

Pytanie 51:

Informacja wizualna. Prosimy o podanie sposobu montażu informacji wizualnej naściennej? Brak wytycznych w przedmiotowej kwestii w Szczegółowym opisie sposobu Zamówienia, jak również w Specyfikacji Technicznej Wykonania i Obioru Robót.

Odpowiedź:

Informacja wizualna naścienna powinna być zamontowana w sposób trwały z uwzględnieniem zasad wskazanych przez dostawców systemu tablic oraz ścian.

Pytanie 52:

Informacja wizualna – tablice sufitowe. Prosimy o informację czy mają być jednostronne czy dwustronne?

Odpowiedź:

Dwustronne.

Pytanie 53:

Informacja wizualna – Tablice nadzwiowe dla pomieszczeń biurowych mają mieć wymienne paski na imię i nazwisko. Prosimy o podanie sposobu montażu i materiału z jakiego mają być wykonane ww. wymienne paski.

Odpowiedź:

Paski powinny mieć możliwość wymiany poprzez szczelinę umieszczoną po boku tablicy. Paski, podobnie jak tablice, powinny być wykonane z laminatu grawerskiego lub aluminium.

Pytanie 54:

Czy przedmiotem zamówienia objęta jest dostawa i montaż wyposażenia dla budynku CP1 zgodnie z wykazem wyposażenia stanowiącym załącznik nr 2 do opisu Projektu Technologii?

Odpowiedź:

W ramach zadania przewiduje się dostawę i montaż wyposażenia TYLKO w zakresie pkt. 2.6 Opisu Przedmiotu Zamówienia.

Pytanie 55:

Czy przedmiotem zamówienia objęta jest dostawa i montaż wyposażenia dla budynku CITF zgodnie z wykazem wyposażenia stanowiącym załącznik nr 2 do opisu Projektu Technologii?

Odpowiedź:

W ramach zadania przewiduje się dostawę i montaż wyposażenia TYLKO w zakresie pkt. 2.6 Opisu Przedmiotu Zamówienia.

Pytanie 56:

Prosimy o wyjaśnienie czy zamieszczony przez Zamawiającego na stronie www opis Projektu Technologii dla budynku CITF faktycznie dotyczy budynku CITF z uwagi na okoliczność, iż w tytule wskazano, że dotyczy budynku CP1. Prosimy o udostępnienie prawidłowego opisu.

Odpowiedź:

Zamawiający uzupełnia Opis dla CITF pn: "Zał. 33.VI.10 - PW_CITF_opis technologii".

Pytanie 57:

Prosimy o udostępnienie zestawienia bram i bram ppoż. z uwagi na okoliczność, iż brak takiego zestawienia w przedstawionej dokumentacji projektowej.

Odpowiedź:

Przedmiot postępowania obejmuje bramę pomiędzy CITF, a południowym łącznikiem, natomiast bramy przeciwpożarowe pomiędzy CITF, a północnym łącznikiem nie są ujęte w tym etapie realizacyjnym. Zamawiający aktualizuje rysunek zestawieniowy CPP_PW_B2_341.4 ze specyfikacją bram pn: "Zał. 145.XII.12 - CPP_PW_B2_341.4_bw".

Pytanie 58:

Co w przypadku kiedy rysunki wykonawcze zbrojenia belek nie odpowiadają rysunkom wykonawczym rzutów? Przykładowo belka B-1.7 na rysunku CPP_PW_B1_423, nie odpowiada belce B-1.7 z rysunku CPP_PW_B1_415. Prosimy o ujednoczenie dokumentacji.

Odpowiedź:

Ujednoczona dokumentacja znajduje się na stronie internetowej z postępowaniem.

Pytanie 59:

Dotyczy posadzki P.P.1 – płytki ceramiczne w toaletach. Ze względu na brak płytek rektyfikowanych o wym. 30x30 cm prosimy o informację, czy należy przyjąć większy wymiar płytki (jeśli tak, to jaki), czy założyć płytki nierektyfikowane?

Odpowiedź:

Należy przyjąć płytki rektyfikowane. W asortymencie producentów są płytki rektyfikowane o wymiarze 30x30.

Pytanie 60:

Prosimy o rozpisanie grubości warstw stropu + posadzki dla łącznika (ST.0.08) z uwzględnieniem 4 cm płyt lastryko, zgodnie ze schematem posadzek.

Odpowiedź:

Dokumentacja znajduje się na stronie internetowej z postępowaniem.

Pytanie 61:

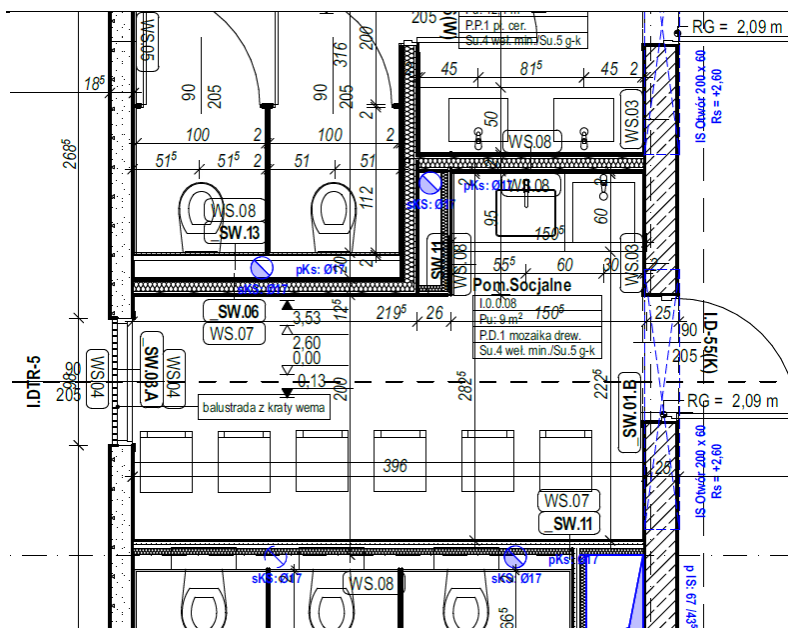
Prosimy o potwierdzenie wysokości cokołu posadzki P.BET.1 – 7,1 mm czy 7,1 cm.

Odpowiedź:

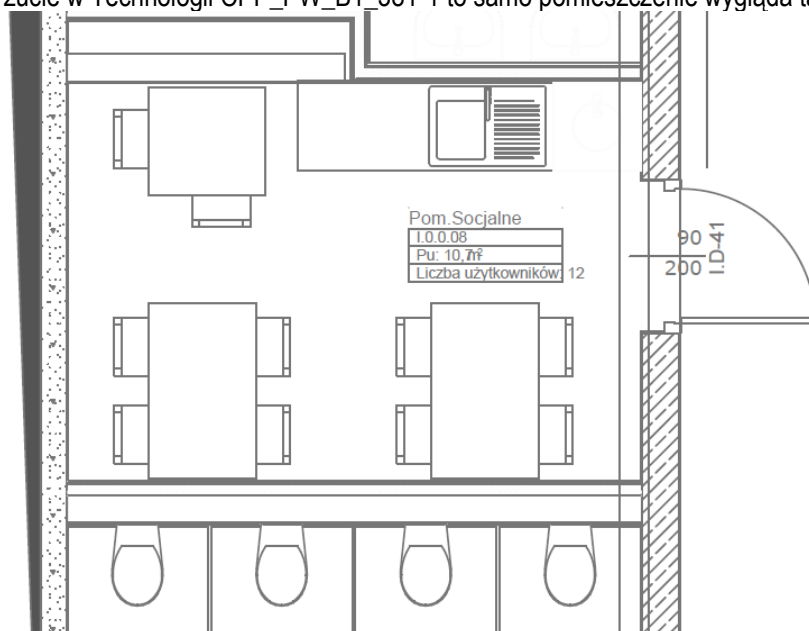
Minimum 7,1 cm.

Pytanie 62:

Budynek CP1 poziom 0 - na rzucie Architektury CPP_PW_B1_302 Rzut poziomu 0, pomieszczenie socjalne I.0.0.08 jak poniżej:



Na rzucie w Technologii CPP_PW_B1_381-1 to samo pomieszczenie wygląda tak:



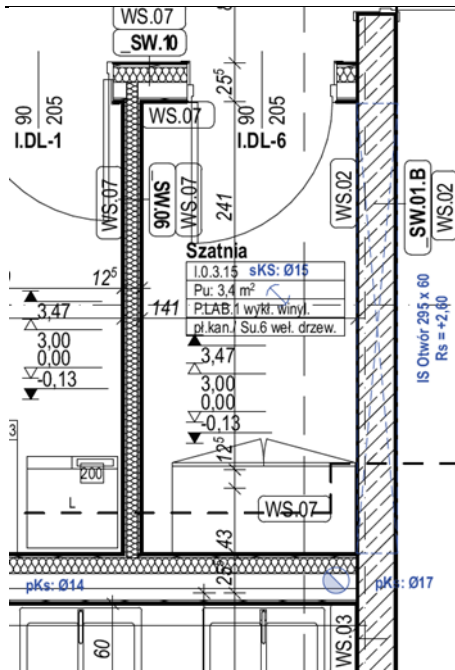
Które rozwiązanie jest nadrzędne oraz jakie wyposażenie / meble wycenić? Proszę o podanie specyfikacji mebli – materiały, wymiary, opis.

Odpowiedź:

Architektura jest nadrzędnym opracowaniem. Opracowanie technologii dotyczy pomieszczeń laboratoryjnych. W ramach zadania przewiduje się dostawy i montaż wyposażenia TYLKO w zakresie pkt. 2.6 Opisu Przedmiotu Zamówienia.

Pytanie 63:

Budynek CP1 poziom 0 - Pomieszczenie I.0.3.15 Szatnia – proszę o potwierdzenie, że należy wycenić szafę w tym pomieszczeniu oraz podać specyfikację tej szafy:

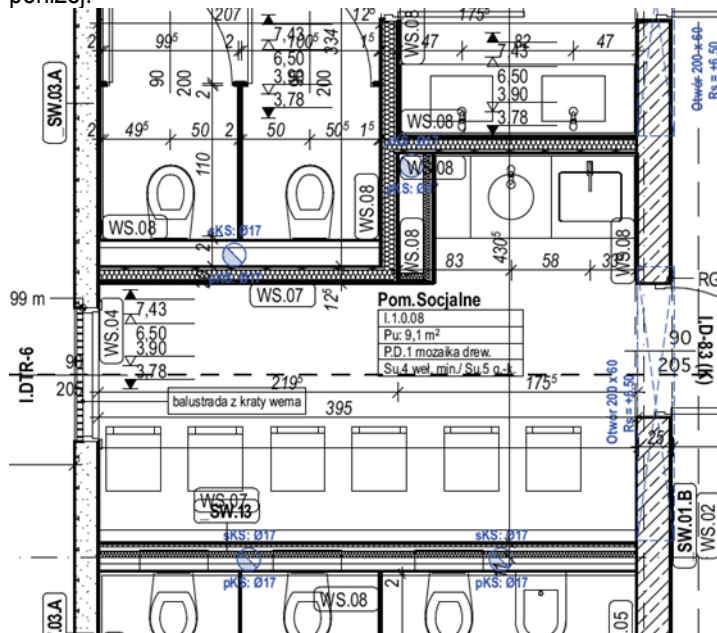


Odpowiedź:

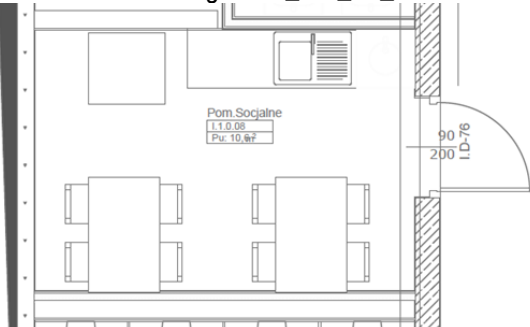
W ramach zadania przewiduje się dostawę i montaż wyposażenia TYLKO w zakresie pkt. 2.6 Opisu Przedmiotu Zamówienia.

Pytanie 64:

Budynek CP1 - Na rzucie Architektury CPP_PW_B1_303 Rzut poziomu 1, pomieszczenie socjalne I.1.0.08 jak poniżej:



Na rzucie w Technologii CPP_PW_B1_382-1 to samo pomieszczenie wygląda tak: Rysunek



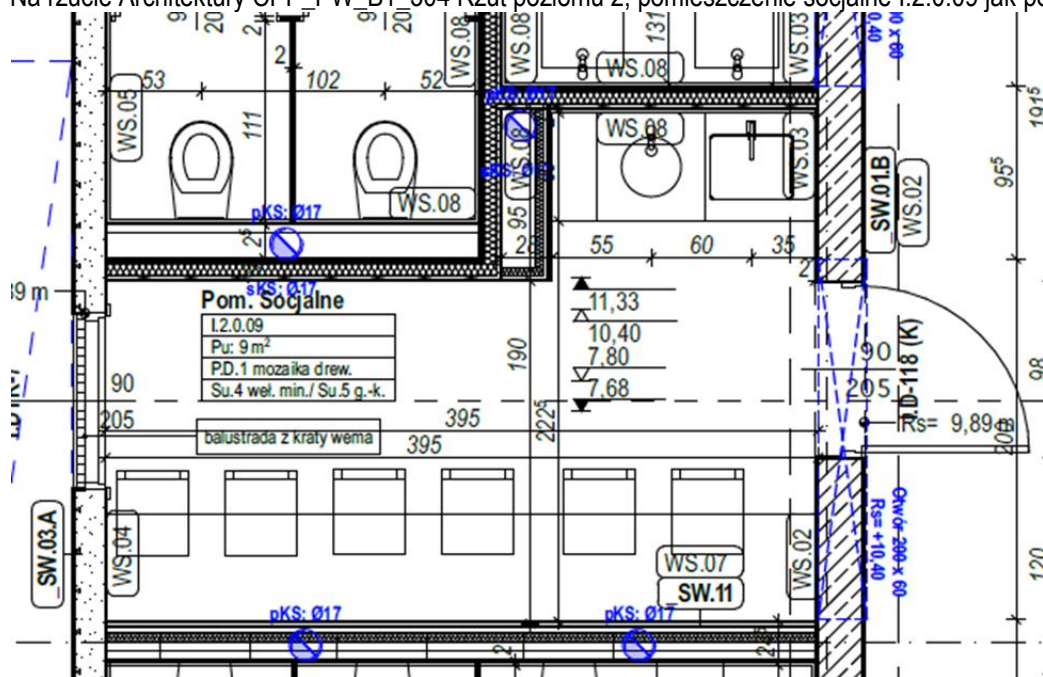
Które rozwiązanie jest nadrzędne oraz jakie wyposażenie / meble wycenić? Proszę o podanie specyfikacji mebli – materiały, wymiary, opis.

Odpowiedź:

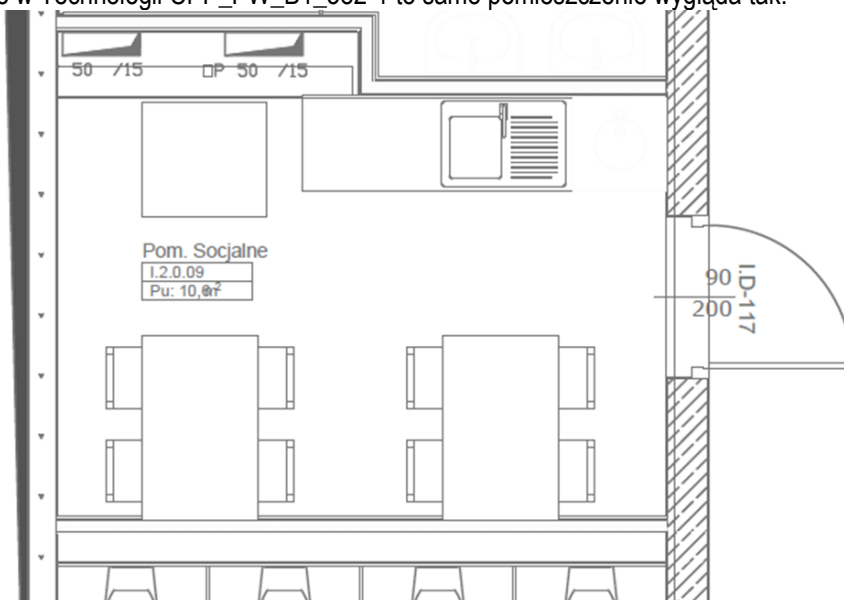
Architektura jest nadrzędnym opracowaniem. Opracowanie technologii dotyczy pomieszczeń laboratoryjnych. W ramach zadania przewiduje się dostawę i montaż wyposażenia TYLKO w zakresie pkt. 2.6 Opisu Przedmiotu Zamówienia.

Pytanie 65:

Na rzucie Architektury CPP_PW_B1_304 Rzut poziomu 2, pomieszczenie socjalne I.2.0.09 jak poniżej:



Na rzucie w Technologii CPP_PW_B1_382-1 to samo pomieszczenie wygląda tak:



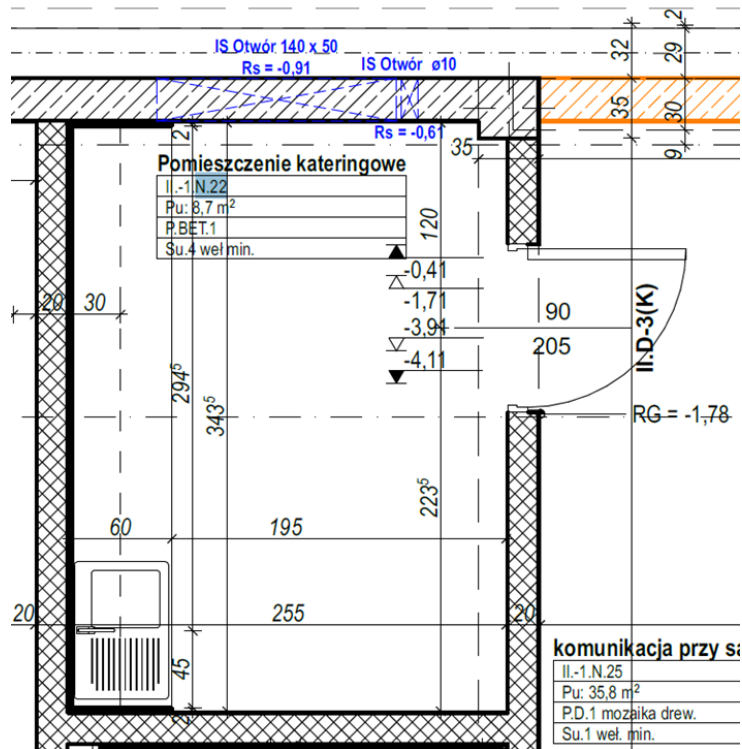
Które rozwiązanie jest nadrzędne oraz jakie wyposażenie / meble wycenić? Proszę o podanie specyfikacji mebli – materiały, wymiary, opis.

Odpowiedź:

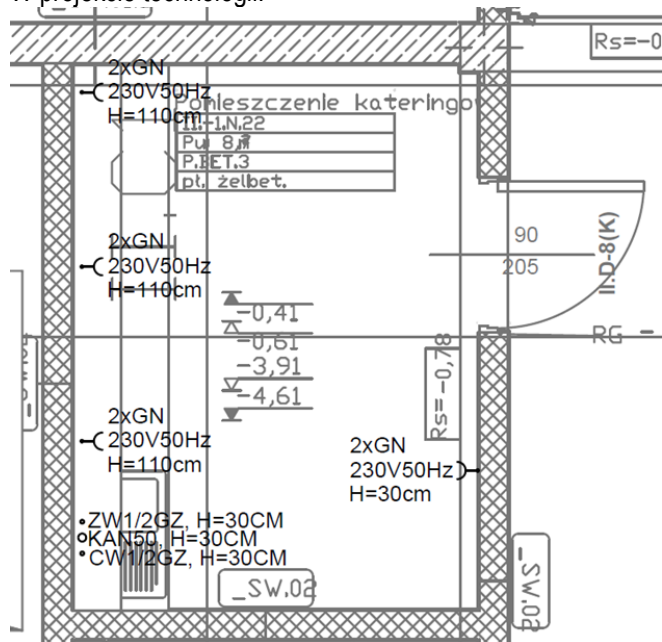
Architektura jest nadrzędnym opracowaniem. Opracowanie technologii dotyczy pomieszczeń laboratoryjnych. W ramach zadania przewiduje się dostawę i montaż wyposażenia TYLKO w zakresie pkt. 2.6 Opisu Przedmiotu Zamówienia.

Pytanie 66:

Budynek CITF - Pomieszczenie cateringowe N.22. W projekcie architektury jak poniżej:



W projekcie technologii:



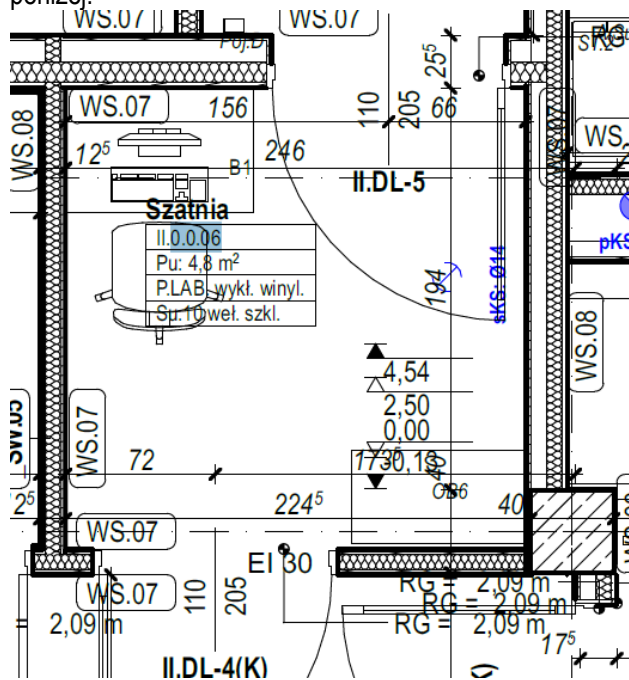
Które rozwiązanie jest nadrzędne oraz jakie wyposażenie / meble wycenić? Proszę o podanie specyfikacji mebli – materiały, wymiary, opis.

Odpowiedź:

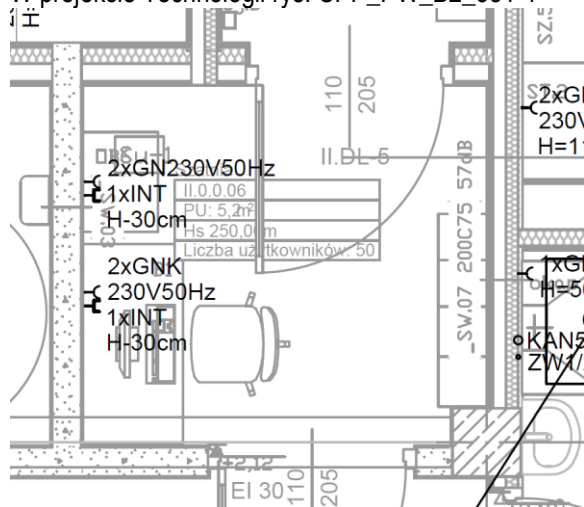
Architektura jest nadrzędnym opracowaniem. Opracowanie technologii dotyczy pomieszczeń laboratoryjnych. W ramach zadania przewiduje się dostawę i montaż wyposażenia TYLKO w zakresie pkt. 2.6 Opisu Przedmiotu Zamówienia.

Pytanie 67:

Budynek CITF Pomieszczenie II.0.0.06 SZATNIA na rysunku Architektury CPP_PW_B2_302 Poziom 0 jak poniżej:



W projekcie Technologii rys. CPP_PW_B2_381-1



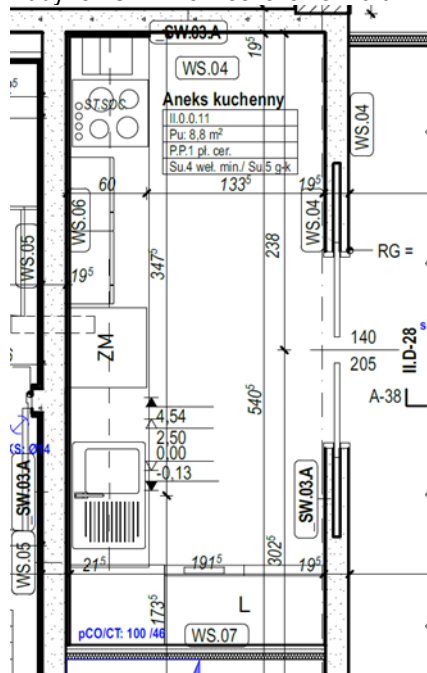
Które rozwiązanie jest nadrzędne oraz jakie wyposażenie / meble wycenić? Proszę o podanie specyfikacji mebli – materiały, wymiary, opis.

Odpowiedź:

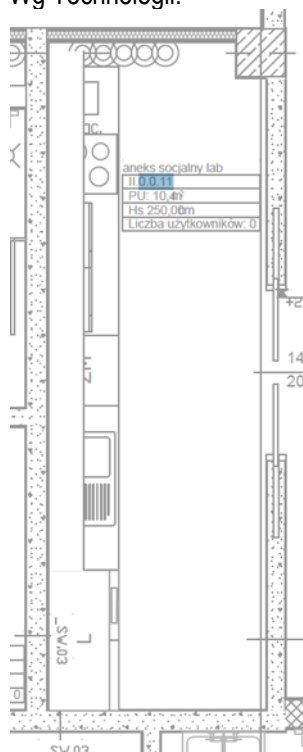
Architektura jest nadrzędnym opracowaniem. Opracowanie technologii dotyczy pomieszczeń laboratoryjnych. W ramach zadania przewiduje się dostawy i montaż wyposażenia TYLKO w zakresie pkt. 2.6 Opisu Przedmiotu Zamówienia.

Pytanie 68:

Budynek CITF Pomieszczenie II.0.0.11 Aneks kuchenny – w projekcie Architektury jak poniżej:



Wg Technologii:



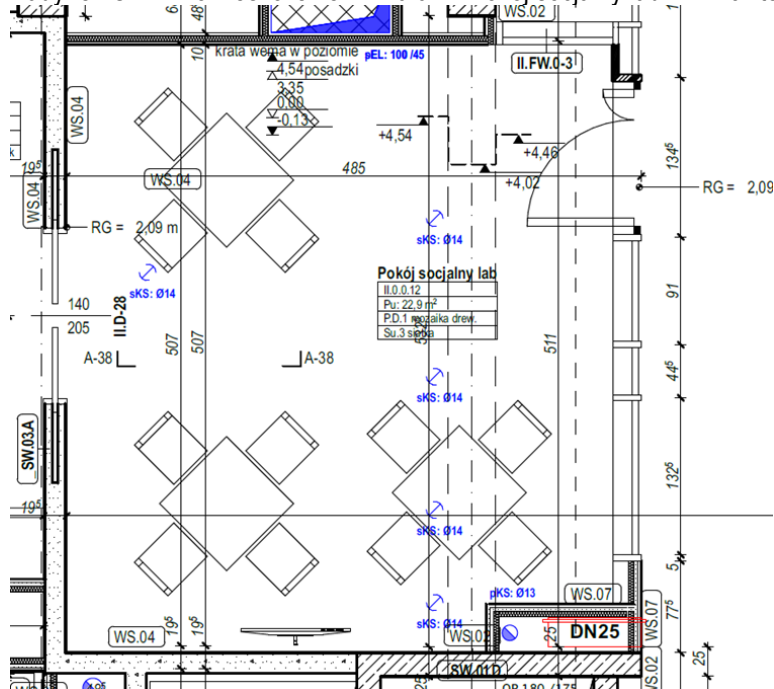
Które rozwiązanie jest nadrzędne oraz jakie wyposażenie / meble wycenić? Proszę o podanie specyfikacji mebli – materiały, wymiary, opis.

Odpowiedź:

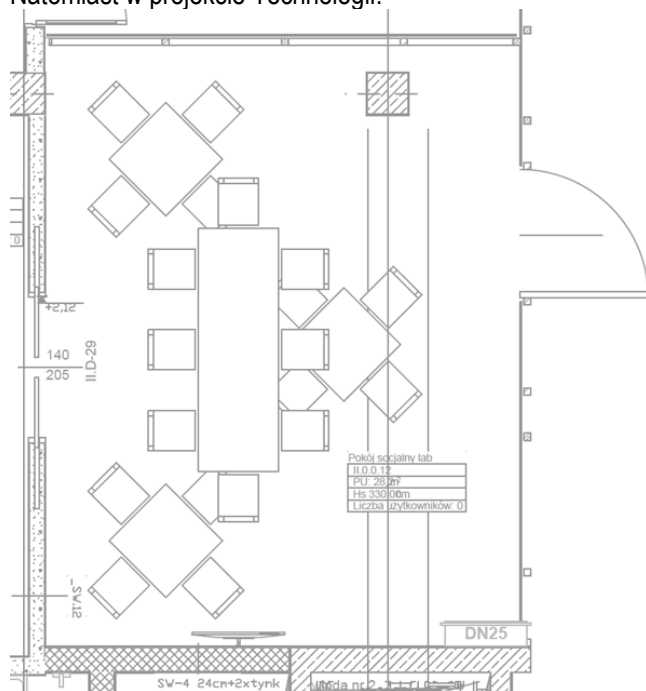
Architektura jest nadrzędnym opracowaniem. Opracowanie technologii dotyczy pomieszczeń laboratoryjnych. W ramach zadania przewiduje się dostawę i montaż wyposażenia TYLKO w zakresie pkt. 2.6 Opisu Przedmiotu Zamówienia.

Pytanie 69:

Budynek CITF -Pomieszczenie nr II.0.0.12 Pokój socjalny lab. W Architekturze jak poniżej:



Natomiast w projekcie Technologii:



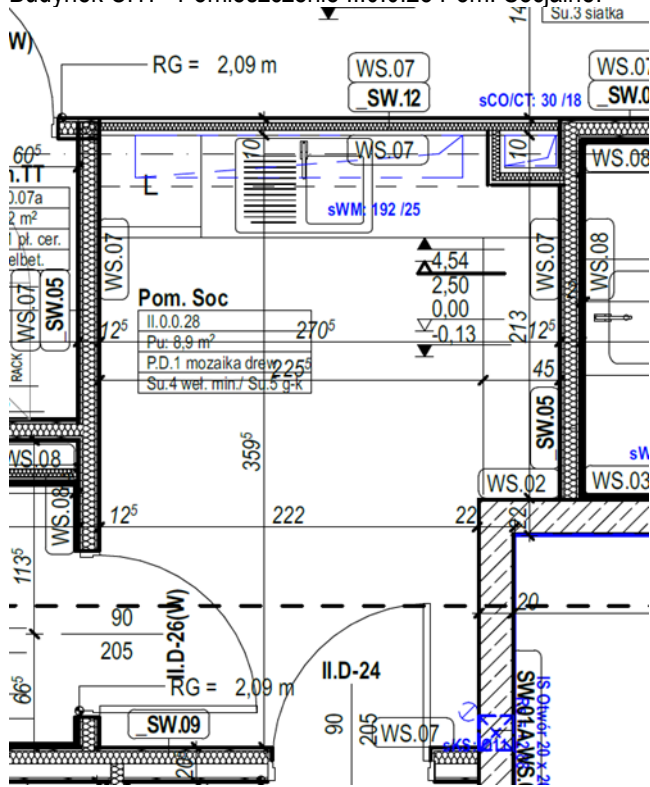
Które rozwiązanie jest nadrzędne oraz jakie wyposażenie / meble wycenić? Proszę o podanie specyfikacji mebli – materiały, wymiary, opis.

Odpowiedź:

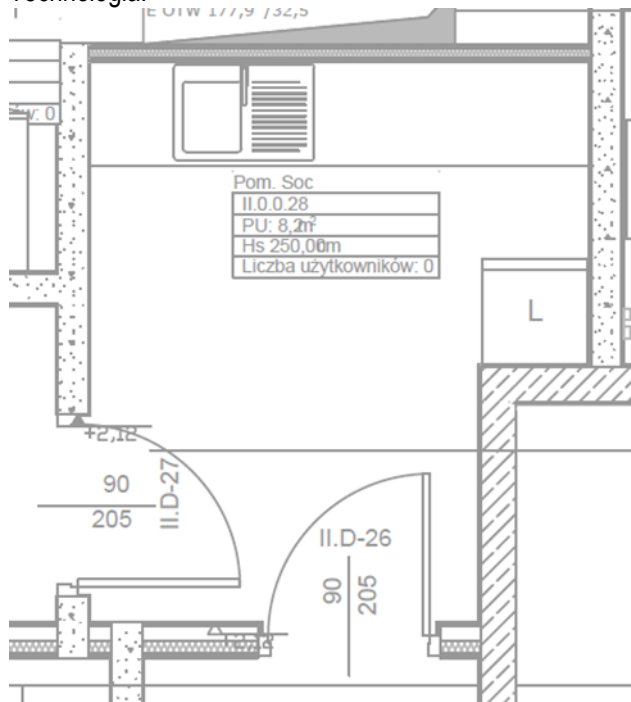
Architektura jest nadrzędnym opracowaniem. Opracowanie technologii dotyczy pomieszczeń laboratoryjnych. W ramach zadania przewiduje się dostawę i montaż wyposażenia TYLKO w zakresie pkt. 2.6 Opisu Przedmiotu Zamówienia.

Pytanie 70:

Budynek CITF -Pomieszczenie II.0.0.28 Pom. Socjalne:



Technologia:



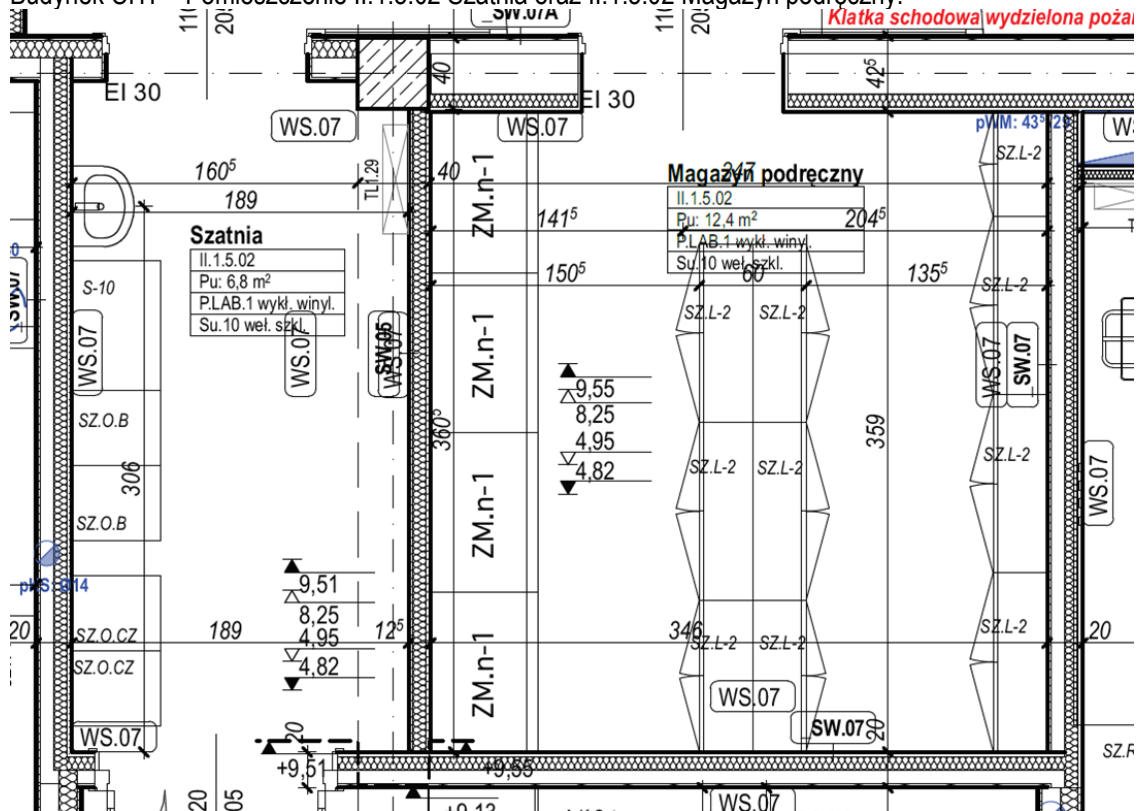
Które rozwiązanie jest nadrzędne oraz jakie wyposażenie / meble wycenić? Proszę o podanie specyfikacji mebli – materiały, wymiary, opis.

Odpowiedź:

Architektura jest nadrzędnym opracowaniem. Opracowanie technologii dotyczy pomieszczeń laboratoryjnych. W ramach zadania przewiduje się dostawy i montaż wyposażenia TYLKO w zakresie pkt. 2.6 Opisu Przedmiotu Zamówienia.

Pytanie 71:

Budynek CITF - Pomieszczenie II.1.5.02 Szatnia oraz II.1.5.02 Magazyn podręczny:



W zestawieniu tabelarycznym Technologii jest tylko:

- II.1.5.02 Szatnia S-10 Stół przyścienny
- II.1.5.02 Szatnia SZ.O.B Szafa na fartuchy i ubrania
- II.1.5.02 Szatnia SZ.O.CZ Szafa na fartuchy i ubrania
- II.1.5.02 Szatnia U-2 Umywalka na ścianie

W szatni znajduje się również TL1.29 - czy należy to wycenić i co to jest? Oraz czy należy wycenić szafy w pomieszczeniu magazynu podręcznego?

Odpowiedź:

Architektura jest nadrzędnym opracowaniem. Opracowanie technologii dotyczy pomieszczeń laboratoryjnych. W ramach zadania przewiduje się dostawę i montaż wyposażenia TYLKO w zakresie pkt. 2.6 Opisu Przedmiotu Zamówienia.

Pytanie 72:

Brak w przedmiarze robót balustrad z krat wema. Czy przedmiot zamówienia obejmuje ich wykonanie?

Odpowiedź:

Należy ująć ten zakres w postępowaniu.

Pytanie 73:

Brak w przedmiarze robót wycieraczek aluminiowych. Czy zakres ten podlega wycenie?

Odpowiedź:

Należy ująć ten zakres w postępowaniu i wycenić.

Pytanie 74:

Zgodnie z rys. CPP_PW_B2_360_07 i CPP_PW_B2_360_22 wykonać należy parapety systemowe. Brak pozycji w przedmiarze robót. Czy zakres ten podlega wycenie?

Odpowiedź:

Należy ująć ten zakres w postępowaniu i wycenić.

Pytanie 75:

Budynek CITF. Brak w przedmiarze robót parapetów fornirowanych z MDF gr.5 cm pod naświetlami w osi pomiędzy łącznikiem a budynkiem CP. Czy zakres ten podlega wycenie?

Odpowiedź:

Należy ująć ten zakres w postępowaniu i wycenić.

Pytanie 76:

Budynek CP – brak w przedmiarze robót pozycji dotyczących wykonania okładzin ścian z płyt ściennych fornirowanych oraz towarzyszących słupków z drewna klejonego. Czy zakres ten podlega wycenie?

Odpowiedź:

Należy ująć ten zakres w postępowaniu i wycenić.

Pytanie 77:

Prosimy o podanie rozwiązania materiałowego dla ścianek giszetowych. Brak specyfikacji.

Odpowiedź:

Płyta LPW 18mm (może być HPL 12mm za zgodą Inwestora i po przedstawieniu próbek materiałowych projektantowi do akceptacji), okucia aluminiowe, wykonanie wg wymiarów z rysunków.

Pytanie 78:

Zgodnie z rys. CPP_PW_B2_311 w pomieszczeniu Rozdzielni SN należy wykonać podłogę podniesioną z krat wema. Brak pozycji w przedmiarze robót. Czy zakres ten podlega wycenie?

Odpowiedź:

Należy ująć ten zakres w postępowaniu i wycenić.

Pytanie 79:

W nawiązaniu do odpowiedzi udzielonych w dniu 24.05.2019r. w pytaniu/ odpowiedzi nr 13 wskazany jest załącznik: „Zał. 1 – 23.V.18. – Zał do pkt. 2.1.4.1.4”. Prosimy o udostępnienie załącznika.

Odpowiedź:

Zamawiający zamieszcza załącznik pn: "Zał. 1 – 23.V.18 – Zał. do pkt. 2.1.4.1.4."

Pytanie 80:

Budynek CP, CITF. Brak oznaczeniami lokalizacji na rysunkach konstrukcyjnych, a na rysunkach zbrojeniowych brak osi dla słupów i ścian w piwnicy Prosimy o uzupełnienie.

Odpowiedź:

Wszystkie wymiary deskowania łącznie z odległościami od osi słupów przedstawiono na rzutach konstrukcji. Ujednolicona dokumentacja znajduje się na stronie internetowej z postępowaniem.

Pytanie 81:

Budynek CP, CITF. Zbrojenie ścian podane jest tylko w przekroju i brak jest informacji o długości ściany (tylko niektóre ściany rysowane w widoku). Prosimy o uzupełnienie.

Odpowiedź:

Wszystkie gabaryty ścian zawierają rysunki deskowania oraz zbrojenia. Projekt zawiera informacje niezbędne do wykonania ścian.

Pytanie 82:

Budynek CITF. Brak rysunku zbrojeniowego słupa S-1.10. Prosimy o uzupełnienie.

Odpowiedź:

. Przedstawiono na rysunku nr CPP_PW_B2_431.

Pytanie 83:

Budynek CITF. Brak rysunku zbrojeniowego CPP_PW_B2_432 oraz CPP_PW_B2_436A. Prosimy o uzupełnienie.

Odpowiedź:

Rysunek CPP_PW_B2_432 znajduje się w dokumentacji projektowej zawartej na stronie internetowej z postępowaniem. Rysunek CPP_PW_B2_436A został usunięty.

Pytanie 84:

Budynek CITF. Prosimy o przekazanie rysunków konstrukcji stropodachu łącznika. Brak w projekcie.

Odpowiedź:

Przedstawiono na rysunku nr CPP_PW_B2_490.

Pytanie 85:

Prosimy o wskazanie warstw dachu nad rozdzielniami i komorą transformatorową.

Odpowiedź:

Warstwa wegetacyjna
grunt zasypowy
papa nawierzchniowa przeciw korzenna
papa podkładowa
żelbet wodoszczelny wg konstrukcji

Pytanie 86:

Prosimy o potwierdzenie, że dach nad łącznikiem powinien być oznaczony jako SD.1.03, a nie tak jak jest na przekroju architektonicznym SD.2.03.

Odpowiedź:

Potwierdzamy. W rysunku CPP_PW_B2_340 jest opis z nazwą gdzie SD.1.03 opisany jest jako łącznik dach zielony.

Pytanie 87:

Prosimy o podanie specyfikacji materiałowej dla obudowy na dachu z siatki ciętociągnionej. Brak informacji w projekcie.

Odpowiedź:

Zastosowanie: siatka fasadowa cięto - ciągniona
Materiał: stal ocynkowana malowana proszkowo
Wymiary: Długość oczka- 85x Szerokość oczka - 35 ,Szerokość blachy pomiędzy oczkami -11 x Grubość blachy - 1,5 mm, przeswit 50%
Kolor: RAL 1036 MAT
Powierzchnia: ustawienie pionowe
Podbudowa/ Podkonstrukcja: jak na CPP_PW_B1_371, CPP_PW_B2_371
Inne: ostateczny dobór po przedstawieniu próbek projektantowi.

Pytanie 88:

Dygestoria CITF. Czy konstrukcja nośna ma być wykonana ze stali kwasoodpornej nierdzewnej dodatkowo malowanej farbą epoksydową, czy może ze stali ocynkowanej malowanej farbą epoksydową ?

Odpowiedź:

Dygestoria projektowane w konstrukcji nośnej stalowej malowanej farbą proszkową epoksydową. Rodzaj stali w konstrukcji nośnej nie ma znaczenia dla pracy dygestorium.

Pytanie 89:

Dygestoria CITF: czujnik przepływu z funkcjami wraz z podłączeniem. Wyświetlacz ma wskazywać przepływ powietrza (m³/h), czy prędkość liniową w oknie (m/s), czy też może obie wartości muszą być wyświetlane na sterowniku?

Odpowiedź:

Wyświetlacz ma wskazywać 3 wartości JEDNOCZEŚNIE:

- wydatek w m³/h
- prędkość liniową w oknie m/s
- temperaturę w komorze roboczej w stopniach Celsjusza

Pytanie 90:

Dokumentacja projektowa wskazuje, iż kanały wentylacyjne mają być wykonane w klasie szczelności B i C. Proszę o szczegółowe wytyczne, które układy w jakiej klasie szczelności należy wykonać.

Odpowiedź:

Klasa szczelności C: układy nawiewno – wywiewne połączone z centralami wentylacyjnymi: N1-W1 i N5-W5 (bud. CP1) oraz: N3-W3, N4-W4, N5-W5, C3, WR3,C4, WR4, C5,WR5 (bud. CITF). Klasa szczelności B: wszystkie układy wyciągowe bytowe połączone z wentylatorami wyciągowymi dachowymi (bud. CP1 i CITF) oraz pozostałe układy nawiewno – wywiewne połączone z centralami wentylacyjnymi nie zakwalifikowane do klasy C; wszystkie układy czerpne i wyrzutowe nie zakwalifikowane do klasy C.

Pytanie 91:

Przedmiar instalacji wentylacji wskazuje wykonanie kanałów wentylacyjnych z blachy stal. ocynk., bez wskazania wymaganej klasy szczelności co sugerować może brak wymagań i przyjęcie wówczas klasy szczelności A. Dokumentacja projektowa wskazuje, iż kanały wentylacyjne mają być wykonane w klasie szczelności B i C. Z uwagi na rozbieżności proszę o informację, w jakiej klasie szczelności należy wykonać poszczególne układy wentylacyjne?

Odpowiedź:

Klasa szczelności C: układy nawiewno – wywiewne połączone z centralami wentylacyjnymi: N1-W1 i N5-W5 (bud. CP1) oraz: N3-W3, N4-W4, N5-W5, C3, WR3,C4, WR4, C5,WR5 (bud. CITF). Klasa szczelności B: wszystkie układy wyciągowe bytowe połączone z wentylatorami wyciągowymi dachowymi (bud. CP1 i CITF) oraz pozostałe układy nawiewno – wywiewne połączone z centralami wentylacyjnymi nie zakwalifikowane do klasy C; wszystkie układy czerpne i wyrzutowe nie zakwalifikowane do klasy C.

Pytanie 92:

Przedmiar branży sanitarnej instalacji wentylacji dla bud. CP1 i CITF nie uwzględnia pozycji dot. konstrukcji wsporczej pod kanały na dachu. Czy należy ująć te pozycje w wycenie?

Odpowiedź:

Należy ująć ten zakres w postępowaniu i wycenić.

Pytanie 93:

Projekt branży HVAC uwzględnia instalację odzysku glikolowego z central dla bud. CP1 i CITF. Przedmiar branży sanitarnej nie uwzględnia tej instalacji. Czy należy ująć te instalacje w wycenie?

Odpowiedź:

Należy ująć ten zakres w postępowaniu i wycenić.

Pytanie 94:

Przedmiar branży sanitarnej nie uwzględnia pozycji dot. kosztów napełnienia instalacji wodą lodową dla bud. CP1 i CITF (w postaci 35% roztworu glikolowego). W przypadku bud. CP1 pojemność instalacji jest na poziomie 12 000 litrów, zaś dla bud. CITF 14000 litrów, co oznacza bardzo duże koszty które nie zostały przewidziane w przedmiarze Inwestora. Czy należy ująć te pozycje w wycenie?

Odpowiedź:

Należy ująć ten zakres w postępowaniu i wycenić.

Pytanie 95:

Przedmiar branży sanitarnej nie uwzględnia pozycji dot. kosztów napełnienia instalacji c.t. medium tj. 35% roztworem glikolu etylenowego dla bud. CP1 i CITF. Czy należy ująć te pozycje w wycenie?

Odpowiedź:

Należy ująć ten zakres w postępowaniu i wycenić.

Pytanie 96:

Przedmiar branży sanitarnej dla bud. CP1 w zakresie instalacji c.o. uwzględnia rury stalowe czarne spawane, zaś wg dokumentacji projektowej należy wykonać instalacje z rur stalowych ze stali węglowej łączone przez złączki zaprasowywane. Z uwagi na rozbieżności proszę o informację, jakie rury należy wycenić na tej instalacji?

Odpowiedź:

Dopuszcza się wykonanie instalacji z rur stalowych czarnych spawanych.

Pytanie 97:

Przedmiar branży sanitarnej dla bud. CP1 w zakresie instalacji c.t. uwzględnia rury stalowe czarne spawane, zaś wg dokumentacji projektowej należy wykonać instalacje z rur stalowych ze stali węglowej łączone przez złączki zaprasowywane. Z uwagi na rozbieżności proszę o informację, jakie rury należy wycenić na tej instalacji?

Odpowiedź:

Dopuszcza się wykonanie instalacji z rur stalowych czarnych spawanych.

Pytanie 98:

Przedmiar branży sanitarnej dla bud. CITF w zakresie instalacji c.t. uwzględnia rury stalowe czarne spawane, zaś wg dokumentacji projektowej należy wykonać instalacje z rur stalowych ze stali węglowej łączone przez złączki zaprasowywane. Z uwagi na rozbieżności proszę o informację, jakie rury należy wycenić na tej instalacji?

Odpowiedź:

Dopuszcza się wykonanie instalacji z rur stalowych czarnych spawanych.

Pytanie 99:

Przedmiar branży sanitarnej nie uwzględnia pozycji dot. kosztów uruchomienia central wentylacyjnych dla bud. CP1 i CITF. Czy należy ująć te pozycje w wycenie?

Odpowiedź:

Należy ująć ten zakres w postępowaniu i wycenić.

Pytanie 100:

Przedmiar branży sanitarnej nie uwzględnia pozycji dot. kosztów uruchomienia agregatów w.l. dla bud. CP1 i CITF. Czy należy ująć te pozycje w wycenie?

Odpowiedź:

Należy ująć ten zakres w postępowaniu i wycenić.

Pytanie 101:

Przedmiar branży sanitarnej i elektrycznej nie uwzględnia pozycji dot. kosztów okablowania central wentylacyjnych dla bud. CP1 i CITF. Czy należy ująć te pozycje w wycenie?

Odpowiedź:

Należy ująć ten zakres w postępowaniu i wycenić.

Pytanie 102:

Przedmiar branży sanitarnej instalacji wentylacji nie uwzględnia pozycji dot. kanałów wentylacyjnych w wykonaniu chemoodpornym z PPs dla bud. CP1 i CITF. Czy należy ująć te pozycje w wycenie?

Odpowiedź:

Należy ująć ten zakres w postępowaniu i wycenić.

Pytanie 103:

Proszę o udostępnienie specyfikacji materiałowej dotyczącej kanałów/prostek i kształtek wentylacyjnych dla bud. C1 i CITF celem weryfikacji przedmiarów dotyczących m² kanałów wentylacyjnych.

Odpowiedź:

Należy przyjąć m2 z przedmiarów.

Pytanie 104:

Proszę o podanie ilości m2 kanałów wentylacyjnych dla bud. C1 i CITF w wykonaniu chemoodpornym z PPs dla bud. CP1 i CITF. Przedmiar nie uwzględnia takich pozycji.

Odpowiedź:

Należy ująć ten zakres w postępowaniu i wycenić.

Pytanie 105:

Przedmiar branży sanitarnej instalacji wentylacji nie uwzględnia pozycji dot. izolacji kanałów wentylacyjnych na dachu dla bud. CP1 i CITF z wełny gr. 80mm. Czy należy ująć te pozycje w wycenie?

Odpowiedź:

Należy ująć ten zakres w postępowaniu i wycenić.

Pytanie 106:

Przedmiar branży sanitarnej instalacji klimatyzacji freonowej dla bud. CP1 i CITF uwzględnia pozycje dot. izolacji rur miedzianych o gr. 9mm z kauczuku, zaś dokumentacja projektowa wskazuje gr. 19mm. Z uwagi na rozbieżności proszę o informację, jaką grubość izolacji należy wycenić na tej instalacji?

Odpowiedź:

Należy ująć ten zakres w postępowaniu i wycenić.

Pytanie 107:

Przedmiar branży sanitarnej instalacji klimatyzacji freonowej nie uwzględnia pozycji dot. obudowy izolacji rur miedzianych na dachu dla bud. CP1 i CITF z blachy ocynkowanej (płaszcz z blachy ocynk.). Czy należy ująć te pozycje w wycenie?

Odpowiedź:

Należy ująć ten zakres w postępowaniu i wycenić.

Pytanie 108:

Przedmiar branży sanitarnej instalacji w.l. dla bud. CP1 i CITF nie uwzględnia pozycji dot. konstrukcji wsporczej pod rury na dachu. Czy należy ująć te pozycje w wycenie.

Odpowiedź:

Należy ująć ten zakres w postępowaniu i wycenić.

Pytanie 109:

Przedmiar branży sanitarnej instalacji c.t. dla bud. CP1 i CITF nie uwzględnia pozycji dot. konstrukcji wsporczej pod rury na dachu. Czy należy ująć te pozycje w wycenie.

Odpowiedź:

Należy ująć ten zakres w postępowaniu i wycenić.

Pytanie 110:

Przedmiar branży sanitarnej dla bud. CP1 i CITF nie uwzględnia pozycji dot. natrysków bezpieczeństwa. Czy należy ująć te pozycje w wycenie?

Odpowiedź:

Należy ująć ten zakres w postępowaniu i wycenić.

Pytanie 111:

Prosimy o informację, na jakie substancje chemiczne mają być odporne płytki gresowe LAB.2.

Odpowiedź:

Wykaz substancji stosowanych przez Użytkowników został podany w opisie technicznym do części architektonicznej w dziele ochrona pożarowa oraz kartach pomieszczeń będących załącznikami do projektu technologii. Na etapie projektowania użytkownicy pomieszczeń wyposażonych w płytki gresowe LAB2 przekazali następujące uzasadnienia na podstawie których zaprojektowane zostały płytki ceramiczne LAB2 z podaną w projekcie specyfikacją:

Katedra i Zakład Botaniki Farmaceutycznej i Biotechnologii Roślin

Uzasadnienie konieczności zastosowania płytek ceramicznych w tych pomieszczeniach - są to pomieszczenia, w których wykonywane są prace badawcze w sterylnych warunkach (łatwych do utrzymania wysokiej czystości). Takie warunki są wymagane podczas prowadzenia doświadczeń nad kulturami in vitro roślin i eksperymentów biotechnologicznych.

Katedra i Zakład Farmakognozji

Pokój laboratoryjny nr. 1. – pokój wymagający pracy z roztworami, w tym odczynnikami żrącymi, konieczność uzupełniania płynów w aparatach pomiarowych

Pokój aparaturowy nr. 12 – pokój do badań uwalniania, pokój wymagający pracy z roztworami, w tym odczynnikami żrącymi, konieczność uzupełniania płynów w aparatach pomiarowych

Pokój nr. 4 – sala ćwiczeń, pokój przeznaczony do pracy z odczynnikami i roztworami

Pokój nr 6 – pokój chromatograficznych, pokój do analiz chromatograficznych (TLC, HPLC, UHPL) oraz uzdatniania wody

Pokój nr 9 – pokój przygotowania próbek, termostatowania roztworów i mediów do badań

Pokój nr 5 – pokój spektrofotometryczny, konieczność stabilizacji aparatów spektrofotometrycznych na odpowiednim podłożu

Katedra i Zakład Chemii Nieorganicznej i Analitycznej

Uzasadnienie: konieczność zamontowania płytek ceramicznych jest związana ze stosowaniem przez studentów żrących kwasów i zasad oraz silnie barwiących odczynników. Wysokiej jakości ceramika gwarantuje utrzymanie pomieszczeń przez długi okres w dobrym stanie technicznym i wizualnym.

Katedra i Zakład Bromatologii

Uzasadnienie: specyfika pracy w Katedrze.

Pytanie 112:

Wg „Schematu wykończenia posadzek” grubość warstw na kondygnacji +1 i +2 wynosi 13 cm, wg przekrojów 12 cm. Prosimy o ujednoczenie dokumentacji i jednoznacznie określenie grubości poszczególnych warstw dla wszystkich rodzajów posadzek (rozbieżności występują również dla poziomów 0 oraz -1).

Odpowiedź:

Rysunki CPP_PW_340 zrewidowane w maju 2019, zamieszczone na stronie internetowej z postępowaniem, posiadają poprawne oznaczenie grubości warstw posadzkowych.

Pytanie 113:

Stwierdzamy rozbieżność pomiędzy Projektem Budowlanym Zamiennym a Projektem Wykonawczym w zakresie Etapowania Inwestycji. Projekt Budowlany Zamienny przewiduje budowę trzech budynków z łącznikami wraz z drogą pożarową jako Etap 1 oraz budowę garażu podziemnego jako Etap 2. Projekt Wykonawczy natomiast przewiduje budowę dwóch budynków w 1 Etapie wraz ze zmienioną w stosunku do Projektu Budowlanego Zamiennego drogą pożarową oraz budowę jednego budynku w 2 Etapie. W Projekcie Wykonawczym nie przewiduje się garażu. Jak Zamawiający zamierza uregulować tę sytuację w aspekcie uzyskania pozytywnych odbiorów urzędowych, szczególnie odbioru Państwowej Straży Pożarnej, oraz w aspekcie uzyskania pozwolenia na użytkowanie. Czy Zamawiający sporządzi kolejny Zamienny Projekt Budowlany i dostarczy kolejne zamienne pozwolenie na budowę odzwierciedlające Projekt Wykonawczy i etapy budowy?

Odpowiedź:

Projekty PB, PBZ oraz PW dotyczą jednego budynku z podziałem na 3 części.

W projekcie budowlanym zamiennym Uwzględniono 2 Etapy inwestycyjne - Budynek i garaż podziemny - wymagana zgodność z zapisami decyzji lokalizacyjnej. Pozwolenie na budowę uzyskał Etap I - budynek Collegium Pharmaceuticum. Projekt Wykonawczy na bazie pozwolenia budowlanego zamiennego przewiduje 2 etapy realizacyjne: pierwszy CP1+CITF oraz drugi CP2 (nie ujęty w przedmiocie zamówienia).

W kontekście odbiorów, projektant przewiduje np. odbiory częściowe.

Pytanie 114:

Odnosnie belek drewnianych przy suficie Su-0 w pomieszczeniach komunikacji bud. CP1 i CITF + łącznik. Prosimy o informacje, czy belki te mają być wykonane z drewna litego, czy klejonego, z jakiego surowca oraz w jakiej klasie drewna (z jakim certyfikatem)? Prosimy o informacje, jakie wykończenie belek przyjąć w ofercie.

Odpowiedź:

Elementy należy z wykonać drewna litego w klasie wytrzymałości C27 (dopuszcza się również C24), klasie I: bez sęków, jednolita barwa, równomierne, prostoliniowe usłojenie, wg gabarytów w projekcie. Barwa zbliżona do elementów konstrukcyjnych z drewna klejonego.

Pytanie 115:

Prosimy o wskazanie, w których pozycjach przedmiaru inwestorskiego ujęte są elementy modułów hydraulicznych odzysku ciepła centrali wentylacyjnej.

Odpowiedź:

Jeśli jednoznacznie nie wynika to z przedmiaru należy je wycenić wg projektu instalacji sanitarnych.

Pytanie 116:

Czy w wycenie należy uwzględnić napełnienie instalacji wody lodowej roztworem glikolu, przekazane przedmiary nie uwzględniają wspomnianego zakresu robót.

Odpowiedź:

Należy ująć ten zakres w postępowaniu i wycenić.

Pytanie 117:

Prosimy o wskazanie pozycji w przedmiarze inwestorskim obejmującej montaż odciągów z dygestoriów wykonanych z przewodów chemoodpornych PPS.

Odpowiedź:

Jeśli jednoznacznie nie wynika to z przedmiaru należy je wycenić wg projektu instalacji sanitarnych.

Pytanie 118:

Prosimy o wskazanie, w których pozycjach przedmiaru inwestorskiego ujęte są prace dotyczące montażu kanalizacji podposadzkowej.

Odpowiedź:

Jeśli jednoznacznie nie wynika to z przedmiaru należy je wycenić wg projektu instalacji sanitarnych.

Pytanie 119:

Czy kanały wentylacyjne i rurociągi na zewnątrz budynku należy zabezpieczyć płaszczem z blachy, przekazane przedmiary nie obejmują w/w prac.

Odpowiedź:

Jeśli jednoznacznie nie wynika to z przedmiaru należy je wycenić wg projektu instalacji sanitarnych.

Pytanie 120:

Przedmiar branży sanitarnej dla instalacji hydrantowej wskazuje wykonanie instalacji hydrantowej z rur stalowych ocynkowanych gwintowanych, zaś dokumentacja projektowa wskazuje wykonanie instalacji hydrantowej z rur ze szwem spawanych laserowo ze stali odpornej na korozję o numerze 1.4521 zgodnych z PN-EN 1088/PN-EN 10312 seria 2 łączonych przez kształtki zaprasowywane przed i za uszczelką. Z uwagi na rozbieżności proszę o informację z jakiego materiału należy wykonać rurę instalacji hydrantowej. Te 2 rozwiązania odbiegają znacząco od siebie, również pod względem cenowym.

Odpowiedź:

Zamawiający dopuszcza wykonanie tej instalacji z rur stalowych ocynkowanych gwintowanych.

Pytanie 121:

Przedmiar branży sanitarnej nie uwzględnia pozycji dot. izolacji rur instalacji hydrantowej o gr. 13mm z materiałów niepalnych, zaś dokumentacja projektowa wskazuje taką izolację na tej instalacji. Czy należy ująć w wycenie takie pozycje dot. izolacji rur instalacji hydrantowej?

Odpowiedź:

Jeśli jednoznacznie nie wynika to z przedmiaru należy je wycenić wg projektu instalacji sanitarnych.

Pytanie 122:

Przedmiar branży sanitarnej instalacji wodociągowej wody zimnej wskazuje materiał rur PP (polipropylen), dokumentacja projektowa (opis techniczny) wskazuje wykonanie tej instalacji w systemie rur z tworzyw sztucznych ale z polietylenu sieciowanego, zaś dok. rysunkowa ponownie rury z PP. Z uwagi na rozbieżności proszę o potwierdzenie, że instalację wewn. Wodociągową wody zimnej należy wykonać w systemie rur ze stali nierdzewnej o średnicach zgodnych z dok. rysunkową.

Odpowiedź:

Instalacja bytowa wody zimnej została zaprojektowana z rur tworzywowych. Informacja na temat materiału rurociągów wody znajduje się w opisie technicznym.

Pytanie 123:

Proszę o wskazanie klasy stali rur nierdzewnych dla instalacji bytowej wody zimnej. Czy należy do wyceny przyjąć stal 1.4404 czy też 1.4521?

Odpowiedź:

Instalacja bytowa wody zimnej została zaprojektowana z rur tworzywowych. Informacja na temat materiału rurociągów wody znajduje się w opisie technicznym.

Pytanie 124:

Prosimy o informację, czy zgodnie z przedmiarem robót wykonać należy jeden rodzaj balustrad, czy zgodnie z przedmiarem: balustrady z siatki cięto-ciągniętej, balustrady z obudową z płyt HPL i balustrady z krat wema? Wątpliwości dodatkowo budzą poniższe o połowę ilości przedmiarowe.

Odpowiedź:

Nie. Balustrady należy wykonać wg rysunków i detali architektury. W tym wypadku opracowanie architektury jest nadrzędne. Rysunki CPP_PW_B1/B2_370 pokazują balustrady reprezentacyjne. Balustrady z kraty wema to balustrady techniczne w szachtach.

Pytanie 125:

W ogólnych wymaganiach dotyczących dygestoriów w CITF wymienione zostały trzy rodzaje szafek podblatowych – prosimy o jasne wskazanie w jakie szafki mają być wyposażone poszczególne dygestoria; zwracamy uwagę, iż wszystkie trzy szafki nie zmieszczą się jednocześnie w węższe dygestoria. Dodatkowo prosimy o potwierdzenie, iż każda szafka na zlewki winna być wyposażona w czujnik napelnienia zbiornika na zlewki podłączony do ekranu sygnalizującego stopień napelnienia.

Odpowiedź:

W 4 dygestoriach przewidziano 2 szafki z czego jedna jest ogniochronna na rozpuszczalniki, a druga szafka na zlewki + lejek jako komplet z czujnikiem napelnienia zbiornika. W pozostałych przewidziano również 2 szafki: jedną szafkę na kwasy i zasady, a druga szafka na zlewki + lejek jako komplet z czujnikiem napelnienia zbiornika.

Pytanie 126:

Prosimy o potwierdzenie, iż należy przewidzieć dostawę prysznic bezpieczeństwa zintegrowanych z oczomyjkami wyłącznie do każdego pomieszczenia, w którym znajdują się dygestoria.

Odpowiedź:

Nie. Prysznicze bezpieczeństwa montowane naściennie nad drzwiami lub obok. wg rzutów instalacji sanitarnych. Oczomyjki 2 strumieniowe oddzielnie od prysznic, montowane przy stanowiskach do mycia, z blatu.

Pytanie 127:

Prosimy o udostępnienie rysunków oraz zestawienia kurtyn dymowych – z uwagi, iż brak w przekazanej dokumentacji. Z legendy rzutów architektury wynika, iż są kurtyny dymowe lecz nie odnajdujemy ich na rysunkach.

Odpowiedź:

Kurtyny dymowe znajdują się na rzutach architektury z opisem np I.KD.1.13. Zamawiający zamieszcza załącznik z zestawieniem kurtyn dymowych pn: "Zał. 640.LXVI.1. - Zestawienie KD"

Pytanie 128:

Prosimy o udostępnienie rysunków konstrukcyjnych ścian żelbetowych oraz słupów żelbetowych – z uwagi, iż brak w przekazanej dokumentacji.

Odpowiedź:

Dokumentacja znajduje się pod linkiem wskazanym na stronie internetowej z postępowaniem oraz w treściach odpowiedzi na pytania.

Pytanie 129:

Wg opisu do zamiennego projektu budowlanego architektury dla budynku CP1 posadowienie budynku zaprojektowano jako bezpośrednie, na monolitycznej płycie żelbetowej oraz ławach fundamentowych w rejonie słupów elewacji. Wg opisu do projektu wykonawczego konstrukcji dla budynku CP1 posadowienie budynku zaprojektowano jako bezpośrednie, na monolitycznej płycie żelbetowej oraz ławach fundamentowych w rejonie słupów elewacji. Niestety na rysunkach architektury oraz konstrukcji nie odnajdujemy ław fundamentowych. Wobec powyższego prosimy o wyjaśnienie czy ławy fundamentowej występują w projekcie? Jeżeli tak, to prosimy o udostępnienie rysunków.

Odpowiedź:

Nie występują.

Pytanie 130:

Prosimy o informację, czy dach łącznika wykonać należy zgodnie z opisem warstwy SD.1.03, czy zgodnie z przedmiarem, który nie uwzględnia substratu i roślinności ekstensywnej?

Odpowiedź:

Należy wykonać zgodnie z opisem warstw.

Pytanie 131:

Prosimy o wyjaśnienie z jakiego betonu należy wykonać słupy zewnętrzne poziomu minus 1. Wg projektu wykonawczego wszystkie słupy mają być z betonu C30/37. W naszej ocenie słupy zewnętrzne poziomu minus 1 powinny być wykonane z betonu wodoszczelnego C30/37 W8.

Odpowiedź:

Słupy i ściany poziomu -1 powinny być wykonane z betonu wodoszczelnego C30/37 W8. Dokumentacja jest podzielona dla budynków CP1 oraz CITF.

Pytanie 132:

Prosimy o udostępnienie zestawienia wszystkich konstrukcji stalowych z podziałem na bud. CP1 i bud. CITF.

Odpowiedź:

Zestawienia elementów stalowych przedstawiono w formie list będących załącznikami do rysunków w formacie A4 oraz tabel na rysunkach.

Pytanie 133:

Prosimy o udostępnienie zestawienia stali zbrojeniowej z podziałem na tereny zewnętrzne, bud. CP1 i bud. CITF.

Odpowiedź:

Dla części 1 i 2 budynku są odrębne zestawienia dla poszczególnych elementów w postaci List, dla opracowania PZT elementy zbrojone mają zestawienia na rysunkach.

Pytanie 134:

Jaki rodzaj sufitu należy przewidzieć w ogrodzie zimowym – rozbieżności między opisem pomieszczenia a rzutem sufitów.

Odpowiedź:

Przed optymalizacją projektu był to system fasadowy aluminiowy ujęty w zestawieniu fasad. Po optymalizacji nie ma ogrodu zimowego.

Pytanie 135:

Dotyczy odpowiedzi Zamawiającego nr 73, która jest odpowiedzią na dwa pytania wykonawcy, jednak nie wyczerpuje odpowiedzi na pytanie, które sufity należy malować i tynkować (wg przedmiaru Zamawiającego w ilości ok. 7 200 m² - sufity tynkowane gipsem tynkarskim gr. 10 mm + malowane, oraz 6 200 m² gładzi z gipsu szpachlowego gr. 3 mm).

Odpowiedź:

Sufity które należy tynkować nie występują w projekcie. Sufit podwieszany Su-5 wg schematów wykończenia sufitów projektowany jako g-k malowane. Wszystkie stropy widoczne nad sufitami projektowane bez wykończenia.

Pytanie 136:

Jaki materiał bazowy przewidziany jest przez architekta (Dibond szczotkowany, stal nierdzewna, laminat grawerski, aluminium szczotkowane)?

Odpowiedź:

Laminat grawerski lub aluminium.

Pytanie 137:

Jaka jest technologia wykonania oznaczeń na tabliczkach - grawer, folia graficzna, druk transferowy, sitodruk?

Odpowiedź:

Folia graficzna lub grawer.

Pytanie 138:

Jaki jest dopuszczalny sposób montażu tabliczek do podłoża (klejeni, kołki rozporowe)?

Odpowiedź:

Informacja wizualna ścienna powinna być zamontowana w sposób trwały z uwzględnieniem zasad wskazanych przez dostawców systemów tablic, ścian, sufitów oraz drzwi.

Pytanie 139:

Czy tablica ma być segmentowa tzn. czy segmenty tablicy mają być wymienne czy też jest to jednolita tablica z np. wyklejaną z folii graficznej treścią?

Odpowiedź:

Należy wykonać jednolitą tablicę z treścią wyklejaną z folii graficznej. Zgodnie z zapisami pkt. 2.5.6. w Szczegółowym Opisie Zamówienia formę z wymienianymi paskami z treścią otrzymują tylko tablice nadzwyczajne dla pomieszczeń biurowych.

Pytanie 140:

Brak załącznika 161.XII.28 (rew. rysunku CPP_PW_340), do którego odnoszą się odpowiedzi dot. warstw podposadzkowych. Prosimy o przekazanie.

Odpowiedź:

Zamawiający zamieszcza aktualizację rysunku CPP_PW_B1_340 pn: "Zał. 161.XII.28 - CPP_PW_B1_340 Warstwy dachowe, posadzkowe, ścienne".

Pytanie 141:

W odpowiedzi na pytanie 89 z 16-06-2019 Inwestor powołuje się na załącznik nr 244.XIX.8. Proszę o udostępnienie go na stronie Zamawiającego.

Odpowiedź:

Załącznik udostępniono na stronie internetowej z postępowaniem.

Pytanie 142:

W odpowiedzi na pytanie 90 z 16-06-2019 Inwestor powołuje się na załącznik nr 245.XIX.9. Proszę o udostępnienie go na stronie Zamawiającego.

Odpowiedź:

Załącznik udostępniono na stronie internetowej z postępowaniem.

Pytanie 143:

W odpowiedzi na pytania 136, 137 i 138 z 16-06-2019 Inwestor powołuje się na załącznik nr 5 zestawienie AV. Proszę o udostępnienie go na stronie Zamawiającego.

Odpowiedź:

Załącznik udostępniono na stronie internetowej z postępowaniem.

Pytanie 144:

Odpowiedź nr 158 z 16-06-2019 – Zamawiający nie zaktualizował tabeli doboru WLZ dla budynku CITF. Proszę o aktualizację.

Odpowiedź:

Uaktualnioną dokumentację udostępniono na stronie internetowej z postępowaniem.

Pytanie 145:

Odpowiedź nr 133 z 16-06-2019 – Zamawiający nie zaktualizował schematu rozdzielni TO2 (brak obwodu dla szlabanu). Proszę o aktualizację.

Odpowiedź:

Uaktualnioną dokumentację udostępniono na stronie internetowej z postępowaniem.

Pytanie 146:

W odpowiedzi na pytanie 141 z 16-06-2019 Inwestor powołuje się na załącznik nr 6 System informacji o zajęciach. Proszę o udostępnienie go na stronie Zamawiającego.

Odpowiedź:

Załącznik udostępniono na stronie internetowej z postępowaniem.

Pytanie 147:

Zgodnie z odpowiedzią z dnia 16.06 na pytanie 67, prosimy o załączenie pliku.

Odpowiedź:

Załącznik udostępniono na stronie internetowej z postępowaniem.

Pytanie 148:

Zgodnie z odpowiedzią z dnia 16.06 na pytanie 69, prosimy o udostępnienie załącznika.

Odpowiedź:

Załącznik udostępniono na stronie internetowej z postępowaniem.

Pytanie 149:

Zgodnie z odpowiedzią z dnia 16.06 na pytanie 70, prosimy o udostępnienie załącznika.

Odpowiedź:

Załącznik udostępniono na stronie internetowej z postępowaniem.

Pytanie 150:

Zgodnie z odpowiedzią z dnia 16.06 na pytanie 76, prosimy o udostępnienie załącznika.

Odpowiedź:

Załącznik udostępniono na stronie internetowej z postępowaniem.

Pytanie 151:

Zgodnie z odpowiedzią z dnia 16.06 na pytanie 77, prosimy o udostępnienie załącznika.

Odpowiedź:

Załącznik udostępniono na stronie internetowej z postępowaniem.

Pytanie 152:

Zgodnie z odpowiedzią z dnia 16.06 na pytanie 80, prosimy o udostępnienie załącznika.

Odpowiedź:

Załącznik udostępniono na stronie internetowej z postępowaniem.

Pytanie 153:

Zgodnie z odpowiedzią z dnia 16.06 na pytanie 91, prosimy o udostępnienie załącznika.

Odpowiedź:

Załącznik udostępniono na stronie internetowej z postępowaniem.

Pytanie 154:

Zgodnie z odpowiedzią z dnia 16.06 na pytanie 96, prosimy o udostępnienie załącznika.

Odpowiedź:

Załącznik udostępniono na stronie internetowej z postępowaniem.

Pytanie 155:

Zgodnie z odpowiedzią z dnia 16.06 na pytanie 98, prosimy o udostępnienie załącznika.

Odpowiedź:

Załącznik udostępniono na stronie internetowej z postępowaniem.

Pytanie 156:

W związku z brakiem kompletnej dokumentacji oraz brakiem dok. w formacie dwg prosimy o przesunięcie terminu złożenia ofert na 28.06.2019

Odpowiedź:

Zamawiający przesunął termin składania ofert na 05.07.2019 r.

Pytanie 157:

Prosimy o wyjaśnienie czy Zamawiający wyrazi zgodę na wprowadzenie do projektu umowy zaliczki udzielanej Wykonawcy przez Zamawiającego w wysokości 10-15% wartości wynagrodzenia, rozliczanej proporcjonalnie,

każdą fakturą wystawianą przez Wykonawcę, zabezpieczoną przez Wykonawcę gwarancją zwrotu zaliczki, bezwarunkową i płatną na pierwsze żądanie? Wprowadzenie zaliczki do projektu umowy jest niezbędne z uwagi na konieczność uwzględnienia przez Wykonawcę przedpłat na rzecz niektórych Podwykonawców kluczowych zakresów rzeczowych. Brak zaliczki powoduje nie tylko konieczność uwzględnienia przez Wykonawcę dodatkowego kosztu finansowania projektu lecz również wpływa na możliwość przystąpienia niektórych podmiotów do przetargu ograniczając istotnie krąg podmiotów mogących ubiegać się o udzielenie zamówienia.

Odpowiedź:

Zamawiający nie wprowadza modyfikacji SIWZ w tym zakresie.

Pytanie 158:

Prosimy o wyjaśnienie czy Zamawiający wyrazi zgodę na wprowadzenie do projektu umowy prawa odstąpienia przez Wykonawcę od umowy oraz prawa do zawieszenia prac w momencie braku płatności przez Zamawiającego, lub opóźnienia odbiorów przez Zamawiającego, lub braku ewidentnej współpracy Zamawiającego z Wykonawcą - mającej wpływ na tempo i harmonogram robót, skutkującymi rażącymi opóźnieniami?

Odpowiedź:

Zamawiający nie wprowadza modyfikacji SIWZ w tym zakresie.

Pytanie 159:

W nawiązaniu do postanowień § 11 ust. 1 pkt. 2) wzoru umowy prosimy o wyjaśnienie czy Zamawiający wyrazi zgodę na ograniczenie obecnego, wygórowanego oraz dalekiego od dobrych praktyk rynkowych poziomu wysokości kar umownych za zwłokę w wykonaniu umowy do poziomu 0,1%? Istotą stosowania kar umownych powinna być ich funkcja motywująca, stymulująca a nie represyjna.

Odpowiedź:

Zamawiający wprowadził już odpowiednie modyfikacje w tym zakresie.

Pytanie 160:

Prosimy o wyjaśnienie czy Zamawiający wyrazi zgodę na wprowadzenie limitu odpowiedzialności odszkodowawczej do 100% wartości umowy oraz wyłączenie odpowiedzialności za szkody pośrednie?

Odpowiedź:

Zamawiający nie wprowadza modyfikacji SIWZ w tym zakresie.

Pytanie 161:

Prosimy o wyjaśnienie czy Zamawiający wyrazi zgodę na określenie wysokości limitu maksymalnego kar umownych na poziomie 10% np. poprzez wprowadzenie do § 11 umowy ustępu 6 o przykładowej treści: „Maksymalna wysokość kar umownych naliczonych na podstawie niniejszej Umowy nie przekroczy 10% całkowitego wynagrodzenia Wykonawcy.”? Przy obecnym kształcie postanowień umowy – przy których Zamawiający nie limituje kar umownych za zwłokę – Wykonawca, który zrealizuje przedmiot zamówienia ze zwłoką może zostać dotkliwiej ukarany niż Wykonawca, który przedmiotu zamówienia nie zrealizuje w ogóle, gdyż np. od umowy odstąpi – co jest sprzeczne z elementarnym poczuciem sprawiedliwości społecznej.

Odpowiedź:

Zamawiający nie wprowadza modyfikacji SIWZ w tym zakresie.

Pytanie 162:

W nawiązaniu do postanowień § 11 ust. 1 pkt. 3) wzoru umowy prosimy o potwierdzenie, że Wykonawca będzie zobowiązany do zapłaty kary umownej w wysokości 0,3% wynagrodzenia umownego brutto jedynie w przypadku gdy suma wartości wszystkich założonych narastająco w HRF rodzajów robót przekroczy o min. 10% sumę wartości wszystkich wykonanych narastająco rodzajów robót (z zastrzeżeniem postanowień § 11 ust. 5).

Odpowiedź:

Zamawiający wprowadził już odpowiednie modyfikacje w tym zakresie.

Pytanie 163:

W nawiązaniu do postanowień § 3 ust. 5 pkt. 1) wzoru umowy prosimy o wykreślenie słów „z wyprzedzeniem co najmniej 30 dni przed terminem rozpoczęcia wykonywania określonego zakresu prac” lub wyjaśnienie w jaki racjonalny sposób Wykonawca ma przewidzieć kolizje lub inne rozbieżności jeśli dotychczas nie zostały one przewidziane, usunięte lub wskazane w dokumentacji przez podmioty podległe Zamawiającemu?

Wykonawca zakłada, że Zamawiający, jako odpowiedzialny za opis przedmiotu zamówienia, zweryfikował dokumentację lub zlecił to innemu profesjonalnemu podmiotowi wobec czego jedyne rozbieżności mogą ujawnić się jedynie podczas realizacji robót. Wykonawca nie jest odpowiedzialny za pra-widłowość sporządzenia przekazanej mu dokumentacji ani nie ma żadnych możliwości przewidzenia okoliczności, które ujawnią się w trakcie realizacji (i to z 30 dniowym wyprzedzeniem).

Odpowiedź:

Zamawiający nie wprowadza modyfikacji SIWZ w tym zakresie.

Pytanie 164:

W nawiązaniu do postanowień § 3 ust. 5 pkt. 2), § 4 ust. 1 pkt. 27), § 4 ust. 1 pkt. 28) wzoru umowy gdzie jest mowa o wykonaniu określonych czynności przez Zamawiającego w terminie „10 dni roboczych” prosimy o wyjaśnienie czy Zamawiający wyrazi zgodę na skrócenie tego okresu do 7 dni?

Zważywszy, że termin wykonania przedmiotu zamówienia stanowi jedno z kryteriów oceny ofert po-stęp robót nie powinien być w żaden sposób hamowany czy ograniczany przez Zamawiającego. W poszczególnych przypadkach 14 dni (kalendarzowych = 10 dni roboczych) oczekiwania na decyzję Zamawiającego może okazać się dłuższe niż samo wykonanie danych robót przez Wykonawcę.

Odpowiedź:

Zamawiający nie wprowadza modyfikacji SIWZ w tym zakresie.

Pytanie 165:

W nawiązaniu do Formularza ofertowego pkt. 14. oraz w związku z pełną elektroniczną składaną ofertę proszę o wykreślenie nr strony oferty wykropkowanego do uzupełnienia.

Odpowiedź:

Zamawiający wykreślił pkt 14 w Formularzu ofertowym.

Pytanie 166:

Z uwagi na nieścisłości lub braki w dokumentacji projektowej, rozbieżności w dokumentacji projektowej, oczekiwanie na udzielenie przez Zamawiającego odpowiedzi na pytania, w celu przygotowania rzetelnej oferty, zwracamy się z prośbą o wydłużenie terminu składania ofert o 10 dni roboczych.

Odpowiedź:

Zamawiający przesunął termin składania ofert na 05.07.2019 r.

Pytanie 167:

W dniu 13.05.2019 poinformowaliśmy Państwa o braku kompletu dokumentacji wykonawczej – dokument w załączeniu. Do chwili obecnej nie została ona nam udostępniona. Uniemożliwia nam to przygotowanie kompleksowej oferty. W naszej ocenie czas potrzebny na przygotowanie oferty dla brakującej części wynosi 3 tygodnie od momentu przekazania dokumentacji. W związku z tym wnosimy o odpowiednie przedłużenie terminu składania ofert.

Odpowiedź:

Zamawiający przesunął termin składania ofert na 05.07.2019 r.

Pytanie 168:

W związku z wyznaczeniem terminu składania ofert na 24.06.2019r. godz. 9.00 (poniedziałek) zwracamy się z uprzejmą prośbą o przesunięcie terminu o jeden lub dwa dni, tj. na 25 lub 26 czerwca br. Zgodnie z instrukcją platformy openNexus zaleca się złożenie oferty z minimum 24h wyprzedzeniem. Aktualny termin złożenia oferty następuje po weekendzie (dodatkowo wydłużonym z uwagi na święto wolne od pracy, a przypadające w czwartek 20.06.br.).

Odpowiedź:

Zamawiający przesunął termin składania ofert na 05.07.2019 r.

Pytanie 169:

Prosimy o udostępnienie formularza ofertowego w wersji edytowalnej.

Odpowiedź:

Zamawiający udostępnia.

Pytanie 170:

Prosimy o przekazanie nowego wzoru umowy o, o którym mowa w piśmie z dnia 14.06.2019r.

Odpowiedź:

Zamawiający zamieszcza na stronie internetowej (platformazakupowa.pl).

Pytanie 171:

W związku z obecnie trwającymi na stronie Zamawiającego modyfikacjami dokumentacji projektowej oraz faktem, że Zamawiający udostępnił lub zmienił część dokumentacji projektowej w zakresie mającym znaczący wpływ na sporządzenie oferty, żądamy zmiany terminu złożenia i otwarcia ofert na dzień 15.07.2019r.

W wyniku tak dużych zmian treści specyfikacji istotnych warunków zamówienia niezbędny jest dodatkowy czas na przeanalizowanie udostępnionej dokumentacji i wprowadzenie zmian w przygotowywanej ofercie, a Zamawiający jest zobowiązany do przedłużenia termin składania ofert.

Pomimo zaktualizowania dokumentacji nadal występują istotne rozbieżności między udostępnionymi rysunkami (np. budynek C1TF zawartość rys. CPP_PW_B2_AK02 różni się od rys. architektury CPP_PW_B2_301) wymagające dalszego skorygowania dokumentacji projektowej.

Prosimy o pilną odpowiedź w dniu dzisiejszym.

Odpowiedź:

Zamawiający przesunął termin składania ofert na 05.07.2019 r.

Pytanie 172:

Zamawiający udzielił kolejnych odpowiedzi na pytania oferentów odpowiednio w dniach 14.06.2019r. oraz 16.06.2019r. i jednocześnie w dniu 14.06.2019r. pod następującym adresem: https://ump-my.sharepoint.com/:f/g/personal/it_ump_edu_pl/Em32XkIV0aZBrm0OGzM7ffYBDbwaQ9EgQZdx-c79XNS5NQ?e=q9yHiH zamieścił: „Pełną dokumentację projektu wykonawczego” oraz „załączniki do odpowiedzi”. Natomiast w dniu dzisiejszym tj. 19.06.2019r. zauważyliśmy, iż pod ww. adresem pojawiły się kolejne dokumenty takie jak: „PW_110619_do_PW_32_19” oraz „Załączniki do komunikatów” z adnotacją, iż zamieszczono je w poniedziałek 17.06.2019r. tuż przed północą. Jednakże w dniu wczorajszym tj. 18.06.2019r. do godziny 16:00 na pewno nie były dostępne na ww. stronie. Jeżeli Zamawiający zamieszcza kolejne dokumenty to prosimy aby było to widoczne na stronie głównej <https://platformazakupowa.pl/transakcja/220922> z uwagi na okoliczność, iż Oferenci którzy pobrali wszystkie załączniki w dniu 14.06.2019r. mogą nie wiedzieć, że kolejne dokumenty pojawiły się w terminie późniejszym.

Odpowiedź:

Zamawiający zamieszcza stosowne informacje na stronie internetowej oraz w treści przygotowywanych pism i przekazuje je zainteresowanym Wykonawcom (zgodnie z przepisami ustawy Prawo zamówień publicznych). Ponadto każdy wykonawca zainteresowany uzyskaniem zamówienia winien na bieżąco śledzić co dzieje się w danym postępowaniu i zapoznać się treścią wszystkich informacji zamieszczonych czy przekazanych przez Zamawiającego.

W związku z udzielonymi wyjaśnieniami do treści SIWZ zamawiający zamieszcza aktualny opis przedmiotu zamówienia

https://ump-my.sharepoint.com/:f/g/personal/it_ump_edu_pl/Em32XkIV0aZBrm0OGzM7ffYBDbwaQ9EgQZdx-c79XNS5NQ?e=q9yHiH,

a także nowy wzór umowy oraz edytowalny Formularz oferty obowiązujący w niniejszym postępowaniu.

Ponadto przy przygotowywaniu oferty Wykonawca winien uwzględnić następujące informacje:

1. Zamawiający zmienia zakres robót objęty kontrolą dostępu KD w drzwiach wg projektu z uwzględnieniem informacji Zamawiającego nr 4 (odpowiedzi z dnia 19.06.2019 r., DZP-399/19) o:
 - a) zastosowanie gałki po stronie bezpiecznej pomieszczenia zamiast klamki;
 - b) doprowadzenie wszystkich żył z czytników do kontrolerów;
 - c) obsługa kart przez czytniki: Mifare Classic, MiFare DESFire, IBM JCOP41.
2. Komunikat "CITF-PZT tymczasowy obszar północny": W postępowaniu należy ująć dodatkowo zagospodarowanie terenu w obszarze przy elewacji północnej budynku CITF. Zakres prac obejmuje m.in.:
 - a) wykonanie dodatkowej opaski wg obszarów zaznaczonych kolorem zielonym na załączniku graficznym do komunikatu pn. "Załącznik graficzny do komunikatu "CITF-PZT tymczasowy obszar północny";
 - b) wykonanie dodatkowych chodników oraz podjazdu wraz z obrzeżami wg odpowiedzi Zamawiającego oraz obszaru zaznaczonego kolorem pomarańczowym na załączniku graficznym do komunikatu pn. "Załącznik graficzny do komunikatu CITF-PZT tymczasowy obszar północny";
 - c) wykonanie instalacji oraz montaż dodatkowych opraw typu Z5 z obwodów TO2/01 (2 oprawy) i TO2/02 (2 oprawy) wg lokalizacji wskazanej na załączniku graficznym do komunikatu pn. "Załącznik graficzny do komunikatu CITF-PZT tymczasowy obszar północny".

Powyższe, skorygowane informacje prosimy uwzględnić przy tworzeniu oferty przetargowej traktując je jako ważne i wiążące.

Z poważaniem,

/-/ mgr inż. Bartosz Pitak

Kierownik Działu Zamówień Publicznych

.....
Za Zamawiającego