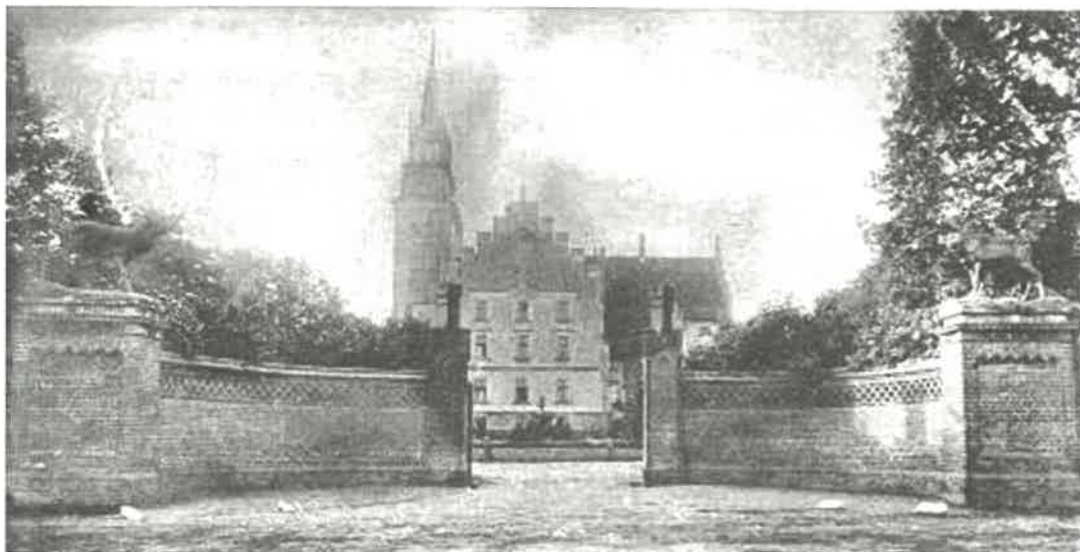


PROGRAMY PRAC KONSERWATORSKICH

Jacek i Dorota Gryczewscy



PAŁAC W WOSKOWICACH MAŁYCH

ELEWACJE, WNĘTRZA I BRAMA WJAZDOWA

2016

TOM II. BRAMA

DOROTA GRYCZEWSKA
KONSERWACJA ZABYTKÓW
SIDZINA, ul. Zagrodowa 5
48-320 Skoroszyce
REGON: 160235288, NIP: 956-170-24-48

mgr Jacek Gryczewski
dyplomowany konserwator zabytków
uprawnienia dypl. MK w Toruniu
nr 1885 z dn. 27.09.1996r.
ul. Zagrodowa 5, 48-320 Sidzina

Gryczewska Dorota
Dyplomowany Konserwator Zabytków
Sidzina, ul. Zagrodowa 5
48-320 Skoroszyce

ZAŁĄCZNIK DO PROJEKTU BUDOWLANEGO

SPIS ZAWARTOŚCI

TOM. II. BRAMA

1. INFORMACJE OGÓLNE str. 2

1.1. BUDOWA, OPIS TECHNICZNY str. 2

1.2. PRZYCZYNY ZNISZCZEŃ I STAN ZACHOWANIA - CZĘŚĆ OPISOWA str. 2

1.3. STAN ZACHOWANIA - CZĘŚĆ FOTOGRAFICZNA str. 3

2. PROPONOWANE POSTĘPOWANIE KONSERWATORSKIE str. 19

2.1. ELEMENTY MUROWANE str. 19

2.2. ELEMENTY METALOWE str. 24

1. INFORMACJE OGÓLNE

1.1. BUDOWA, OPIS TECHNICZNY

Brama to obiekt murowany z cegieł i kształtek ceramicznych, na zaprawie wapiennej. Element zamykający to dwuskrzydłowa brama stalowa na podwójnych zawiasach osadzonych w murowanych słupach.

Część murowana składa się z symetrycznie rozmieszczonych elementów będących swoimi lustrzanymi odbiciami. Każdy z elementów tworzy słup, poprowadzony po łuku muru oraz podstawy rzeźb - jeleni (wykonanych z blach na stalowych stelażach). Za cokołami rozpoczynało się ogrodzenie z przeseł murowanych, wypełnionych kratą.

Słupy, w których osadzono zawiasy krat mają przekrój kwadratowy. Są to dwukondygnacyjne konstrukcje z niską strefą cokołową zaznaczoną niewielką odsadzką z kształtek. W górnej części pierwszej kondygnacji cztery dwuspadowe daszki na planie krzyża równoramiennego wspierają element zwieńczony blankowaniem.

Krata bramna to konstrukcja dwuskrzydłowa z kątowników stalowych. Kompozycję tworzą proste elementy poziome, pionowe i skośne, koła oraz wieńczące skrzydła grotty.

1.2. PRZYCZYNY ZNISZCZEŃ I STAN ZACHOWANIA - CZĘŚĆ OPISOWA

Przyczyny zniszczeń w przypadku obiektu znajdującego się na zewnątrz są podobne jak w pozostałych częściach pałacu. Należą do nich opady atmosferyczne, podciąganie kapilarne wody z gruntu, dobowe oraz roczne zmiany temperatury i wilgotności. Rozwinięciem tych czynników są sole rozpuszczalne w wodzie, czynniki biologiczne (rośliny, mikroorganizmy, uszczelniające powierzchnię związki spływające z drzew). Jednym z ważniejszych jest jednak czynnik ludzki - akty wandalizmu oraz niewłaściwie przeprowadzone remonty i prace rozbiórkowe.

W wyniku niezrozumiałego wandalizmu bezpowrotnie utracone zostały jelenie z bramy. Wykonane z blach rzeźby zniszczono całkowicie. Ozdobną część muru, ażurowe zwieńczenie rozebrano. W pozostałych częściach widać liczne przemurowania. Wtórnie wykonano nieużywany obecnie otwór na furtkę.

Na jednym ze słupów rośnie duże drzewo. Na pozostałych elementach widać grzyby, mchy, glony i porosty.

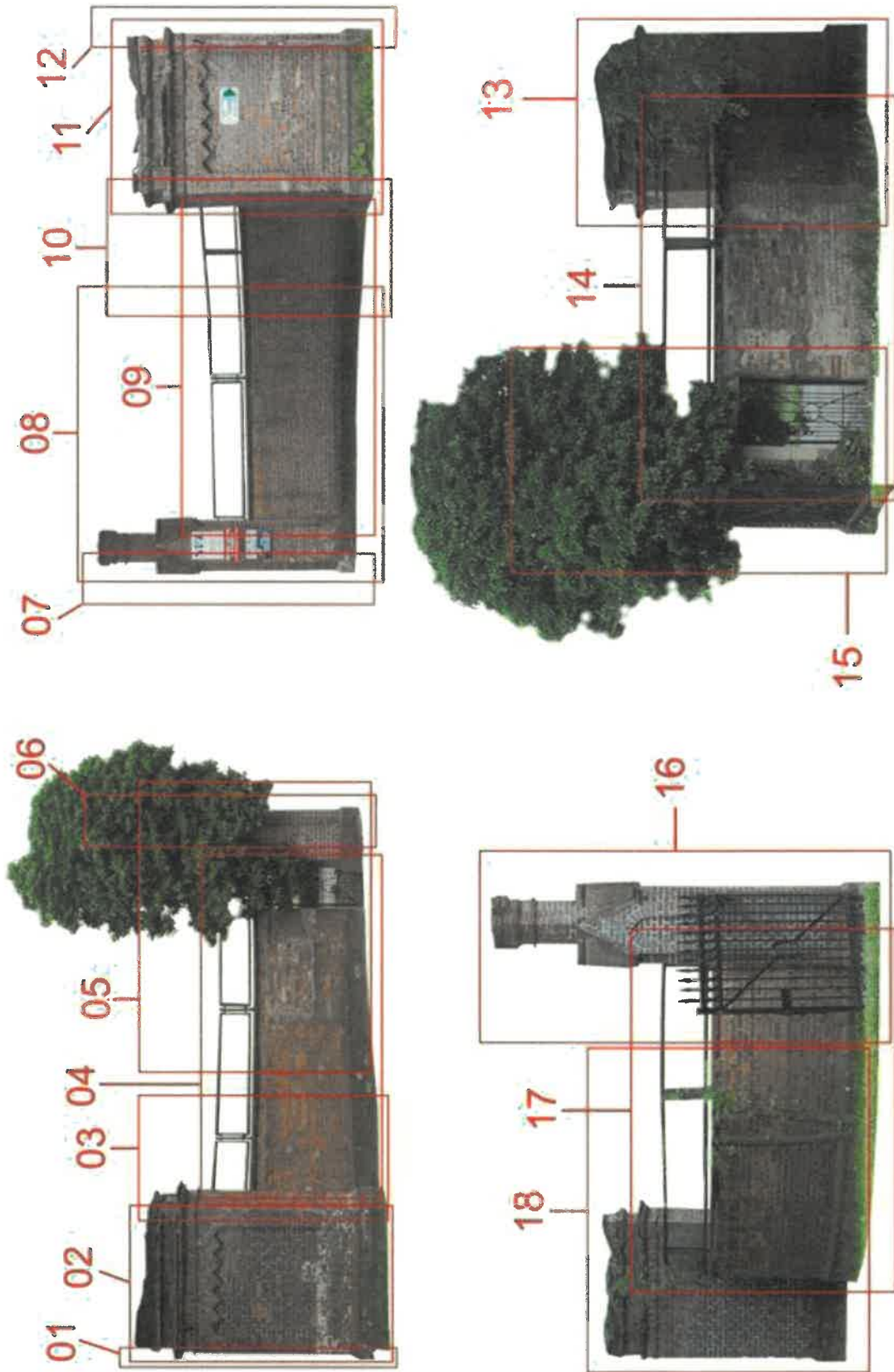
Wątek jest brudny i pokryty nawarstwieniami. Spoiny oryginalne nie zachowały się niemal wcale. Zastąpiono je zaprawami cementowymi. Z cementu wykonano też wiele uzupełnień wątku. Całość pomalowano złuszczającą się, ale w wielu miejscach nadal mocno przylegającą farbą olejną.

Brama pokryta jest wtórną farbą oraz produktami korozji. Widać ubytki i wżery w metalu.

W rozebranej, górnej części muru osadzono wtórną kratę. Są to prostokątne pola z kątowników wypełnione siatką.

1.3. STAN ZACHOWANIA - CZĘŚĆ FOTOGRAFICZNA

Poniższa rycina ukazuje kadrowanie zdjęć nr 1-18. Fotografie 19-21 pokazują detale - bramę i furtkę z metalu.





Fot. 1.



Fot. 2



Fot. 3



Fot. 4



Fot. 5



Fot. 6



Fot. 7



Fot. 8



Fot. 9



Fot. 10



Fot. 11



Fot. 12



Fot. 13



Fot. 14



Fot. 15



Fot. 16



Fot. 17



Fot. 18



Fot. 19



Fot. 20



Fot. 21

2. PROPONOWANE POSTĘPOWANIE KONSERWATORSKIE

Należy zapoznać się z zapisami rozdziałów 2.1. BRAMA WJAZDOWA - JELENIE i 2.2. BRAMA WJAZDOWA - MUR oraz 2.4. ZALECENIA KONSERWATORSKIE WYNIKAJĄCE Z MATERIAŁÓW HISTORYCZNYCH z tomu I. INFORMACJE OGÓLNE.

2.1. ELEMENTY MUROWANE

2.1.1. Prace towarzyszące

1. Wykonanie dokumentacji fotograficznej i rysunkowej.
2. Wykonanie niezbędnych prac budowlanych w celu zapewnienia stabilności konstrukcyjnej muru - po wykonaniu ekspertyzy konstrukcyjnej - do ewentualnego wykonania w ramach projektu budowlanego.
3. Wykonanie prac izolacyjnych wg odrębnego projektu budowlanego. Ostateczną decyzję o konieczności wykonania izolacji podejmie projektant przed opracowaniem projektu budowlanego. Podczas projektowania izolacji należy ująć izolację korony muru. Zaleca się wykonanie izolacji pod ostatnią warstwę cegieł lub kształtek i strukturalną hydrofobizację ostatniej, powierzchniowej warstwy. Spoina ostatniej warstwy nie może podciągać kapilarnie wody i powinna zostać założona ze szczególną starannością.
4. Odbudowa zdemontowanej, górnej części muru (ażurowa kratownica oraz dekoracyjna korona) - ostateczną decyzję należy podjąć przed opracowaniem projektu budowlanego po uzgodnieniu z Opolskim Wojewódzkim Konserwatorem Zabytków. W razie podjęcia decyzji o odbudowie - umieścić odpowiednie zapisy w projekcie budowlanym.
5. Jeżeli w uzgodnieniu z WKZ podjęta zostanie decyzja o pozostawieniu muru bramy w obecnym kształcie, należy opracować projekt nowej kraty na tej części obiektu. Odpowiednie zapisy, po uzgodnieniu z WKZ, powinny zostać umieszczone w projekcie budowlanym.
6. Zaleca się zamurowanie wtórnej, nieużywanej furtki. Projekt zamurowania powinien zawierać zapis o wykonaniu powierzchniowej warstwy z cegieł identycznych z oryginalnymi. Należy powtórzyć pierwotny wątek. W opisie prac murarskich wykorzystać techniki i technologie opisane w punktach 9 i 10 programu **2.1.2. Prace konserwatorskie przy wątku ceglanym**

7. Wykonanie dokumentacji powykonawczej.

2.1.2. Prace konserwatorskie przy wątku ceglanym

2.1.2.1. Opis zabiegów

Lp.	Zabieg	Opis	Proponowane preparaty, metody oraz uwagi
1.	Usunięcie wtórnych warstw farby olejnej	<p>Zaleca się dwuetapowe wykonanie zabiegu:</p> <p>a/ mechaniczne usunięcie luźnych fragmentów złuszczającej się farby</p> <p>b/ chemiczne usunięcie mocniej przylegającej farby metodą zmydlenia. Po zmydleniu osłabione warstwy usunąć mechanicznie, jak w etapie a/ lub wodą pod ciśnieniem (gorącą)</p> <p>c/ usunięcie pozostałości spoiwa metodą zmydlenia i wyprowadzenia z obiektu metoda swobodnej migracji do rozszerzonego środowiska</p>	<p>a/ zabieg mechaniczny - szpachle, noże, skalpele</p> <p>b/ amoniak, w mieszaninie z etanolem i nadtlenkiem wodoru</p> <p>c/ wykorzystać okłady zmydlające z mieszaniny użytej do etapu b/, następnie założyć wielokrotnie okłady z wody i pulpy celulozowej</p>
2.	Wstępne odkażenie elewacji	natrysk	np. Biotin R, Preventol R80, Imprapol PS, BFA, Lichenicida
3.	Oczyszczenie wątku ceglanego	<p>a/ oczyszczanie cegieł przeprowadzić metodą moką środkami zawierającymi HF pod warunkiem przeprowadzenia zabiegu w słoneczny dzień, przy pogodzie umożliwiającej szybkie odparowywanie nadmiaru wody użytej podczas zabiegu. Zaleca się odprowadzanie wody podczas oczyszczania poza obręb obiektu, np. przez osłonięcie muru poniżej miejsca czyszczonego folią oraz użycie wody gorącej</p> <p>b/ podczas oczyszczania należy bezwzględnie zachować spiek cegły usuwając tylko powierzchniowe nawarstwienia i brud.</p> <p>c/ dopuszcza się miejscowe doczyszczanie cegieł nieszkliwionych metodą strumieniowo-ścierną z</p>	<p>a/ kwas fluorowodorowy, fluorek amonu, preparat firmowy np. Fassadenreiniger-Paste firmy Remmers</p> <p>c/ kruszywo dolomitowe, marmurowe, szkło mielone, łupiny</p>

		<p>wykorzystaniem miękkich kruszyw.</p> <p>d/ zaprawy z powierzchni cegieł należy usunąć mechanicznie, bez naruszania lica cegieł</p> <p>e/ substancję bitumiczną usuwać mechanicznie. Doczyszczać w ostateczności metodami chemicznymi</p>	<p>orzecha</p> <p>e/ noże, skalpele. Do ewentualnego doczyszczania - benzyna lakowa lub inne rozpuszczalniki dobrane na podstawie prób</p>
4.	Usunięcie wtórnych spoin i uzupełnień cementowych	<p>a/ zabieg mechaniczny</p> <p>b/ spoiny do usunięcia:</p> <ul style="list-style-type: none"> - spoiny cementowe - wtórne spoiny wapienno-cementowe bez wartości historycznej - niektóre spoiny wapienne zniszczone w sposób uniemożliwiający ich konserwację, a przede wszystkim pozbawione w znacznym stopniu warstwy przypowierzchniowej. Zakres należy ustalić komisyjnie. Usunięcie ma na celu zwolnienie miejsca na nową spoinę zdolną do ochrony materiału ceramicznego przylegającego do tej spoiny 	
5.	Usunięcie zniszczonych cegieł	<p>a/ zabieg mechaniczny</p> <p>b/ usunięte zostaną</p> <ul style="list-style-type: none"> - wtórne, zniszczone cegły, - wtórne cegły odbiegające kształtem i wyglądem od cegieł oryginalnych za wyjątkiem miejsc eksponowanych celowo jako wtórne (np. wtórne nadbudowy, przebudowy itp., o pewnej wartości historycznej, po wytypowaniu tych miejsc przez komisję konserwatorską) - oryginalne cegły całkowicie pozbawione lica, zniszczone strukturalnie 	<p>b/ w przypadku zniszczonych powierzchniowo cegieł oryginalnych należy w miarę możliwości wykuć je w całości i wmurować po odwróceniu i oczyszczeniu dobrze zachowaną stroną do lica muru</p>
6.	Odsolenie w miejscach występowania wysoleń	<p>a/ metoda swobodnej migracji soli do rozszerzonego środowiska</p>	<p>a/</p> <ul style="list-style-type: none"> - okłady z pulpy celulozowej z wodą zakładane kilkakrotnie - okłady należy zabezpieczać dodatkiem preparatu odczyszczonego, np.

		<p>b/ stosować tylko w miejscach zasolonych po wcześniejszym mechanicznym usunięciu soli z powierzchni pędzlem lub miękką szczotką. Sole należy jak najszybciej usunąć z podłoża przy murze</p> <p>c/ jako część odsalania muru należy potraktować wymianę spoin cementowych na porowate i chłonne zaprawy z wapna trasowego</p>	Sterinol
7.	Wzmocnienie strukturalne osłabionych miejsc	a/ strukturalne wzmocnienie preparatem krzemorganicznym o właściwościach hydrofilnych (na bazie czteroetoksylanu)	a/ np. Remmers KSE 100, KSE 300, KSE 500E, KSE 510
8.	Klejenie pęknięć cegieł	<p>a/ większe pęknięcia – żywica epoksydowa</p> <p>b/ drobne pęknięcia – żywica akrylowa</p>	<p>a/ np. Epidian 5, Beckopox lub Aquaplast</p> <p>b/ np. Primal AC33</p>
9.	Uzupełnienie ubytków w ceglach	<p>a/ należy zastosować zaprawę mineralną barwioną w masie</p> <p>b/ większe ubytki należy zbroić drutem lub prętem aluminiowym wklejanym żywicą sztuczną</p> <p>c/ w przypadku uzupełniania sąsiadujących cegieł każdą należy uzupełnić osobno i oddzielić spoiną</p> <p>d/ w przypadku drobnych ubytków wodę zarobową można modyfikować kilkuprocentowym dodatkiem dyspersji akrylowej</p>	<p>a/ - zaprawa wykonywana na placu budowy (cement biały 52,5 lub wapno trasowe z dodatkiem tego cementu, piasek szklarski, pigmenty)</p> <p>- zapraw firmowa, np. Remmers, Optolith lub inna przeznaczona do cegieł zabytkowych</p> <p>d/ np. Primal AC33</p>
10	Uzupełnianie wątku ceglami	a/ do uzupełniania należy wykorzystać cegłę identyczną pod względem wyglądu powierzchni, wymiarów i kształtu z ceglami uzupełnianego wątku	a/ cegła rozbiórkowa lub nowa z cegielni produkującej cegły historyczne

		<p>b/ do murowania należy wykorzystać zaprawę z wapna trasowego</p> <p>c/ w przypadku wykorzystania cegieł rozbiórkowych należy je odsolić</p> <p>d/ cegłę wmurowywaną należy przedstawić do akceptacji WKZ</p>	<p>b/ np. Optosan TrassMortel firmy Optolith</p>
11	Spoinowanie	<p>a/ spoiny należy wykonać z zaprawy wapiennej zwykłej lub trasowej</p> <p>b/ zaprawy należy barwić na kolor zgodny z oryginałem</p>	<p>zaprawy wykonane na placu budowy lub firmowe, dedykowane do murów ceglanych zabytkowych</p>
12	Scalenie kolorystyczne	<p>a/ scalanie należy przeprowadzić metodą laserunkową</p> <p>b/ w przypadku pozostawienia wątków wtórnych scalanie należy przeprowadzić w sposób umożliwiający odróżnienie ich od wątków pierwotnych, jednocześnie zaś pozwalający na odbiór obiektu jako pewnej całości</p>	<p>a/ farba laserunkowa do wyboru po wykonaniu prób:</p> <ul style="list-style-type: none"> - farba przygotowana na placu budowy z pigmentów i preparatu na bazie czteroetoksyilanu (np. Remmers KSE 300) jako spoiwo - farba, np. Remmers Historic Lasur odpowiednio rozcieńczona - farby wapienne
13	Profilaktyczne odkażenie elewacji	<p>natrysk</p>	<p>np. Biotin R, Preventol R80, Imprapol PS, BFA, Lichenicida</p>
14	Hydrofobizacja niektórych elementów bramy	<p>a/ zabieg warunkowy, do przeprowadzenia po zlikwidowaniu miejsc wnikania wody do muru.</p> <p>b/ należy zhydrofobizować wyłącznie płaszczyzny poziome lub skośne narażone na bezpośrednie działanie wody opadowej</p>	<p>np. Remmers Funcosil SNL lub Konsil Z</p>

2.1.2.2. Uwagi

1. Używając preparatów krzemoorganicznych należy je sezonować zgodnie z zaleceniami producenta. Wstępną hydrolizę można zastosować po konsultacjach z konserwatorem prowadzącym prace.

2. Należy sezonować wszystkie zaprawy mineralne zgodnie z normami.

2.2. ELEMENTY METALOWE

2.2.1. Prace towarzyszące

1. Wykonanie dokumentacji fotograficznej i rysunkowej.
2. Demontaż i ponowny montaż.
3. Ewentualna rekonstrukcja brakujących elementów metalowych.
4. Wykonanie dokumentacji powykonawczej.

Opolski Wojewódzki Konserwator Zabytków
 ul. Żelazna 11, 45-050 Woskowice Małe
 tel. 77 46 10 100, fax 77 46 10 101
 e-mail: konserwator@opolskiwojewództwo.pl
 www.opolskiwojewództwo.pl

Opole, dnia 8.11.2016 r.

Wojewódzki Konserwator Zabytków
 Wioletta Solisz

2.2.2. Prace konserwatorskie przy elementach z żelaza

Lp.	Zabieg	Opis	Proponowane preparaty, metody oraz uwagi
1.	Wykonanie odkrywek stratygraficznych podczas usuwania wtórnych warstw farb w celu uzupełnienia informacji o pierwotnej kolorystyce krat		a/ ustalić pierwotną kolorystykę b/ w przypadku braku oryginalnych warstw barwnych do malowania wykorzystać kolor z projektu
2.	Usunięcie wtórnych przemalowań	a/ metody chemiczne wspomagane mechanicznym doczyszczaniem	a/ rozpuszczalniki organiczne, mieszaniny rozpuszczalników, pasty do usuwania powłok, delikatne środki zmydlające
3.	Doczyszczanie z resztek wtórnych przemalowań	a/ metody mechaniczne	a/ stalowe szczotki druciane, metoda strumieniowo-ścierna
4.	Oczyszczenie elementów z nawarstwień korozyjnych	a/ metody mechaniczne b/ metody chemiczne	a/ stalowe szczotki druciane, metoda strumieniowo-ścierna b/ np. roztwory kwasu ortofosforowego
5.	Zabezpieczenie antykorozyjne	a/ malowanie	a/ farba antykorozyjna
6.	Malowanie	a/ farba do metalu	a/ kolor ustalić na podstawie opisu w pkt. 1 niniejszego programu