

**INWENTARYZACJA ZIELENI
WRAZ Z GOSPODARKĄ ZIELENIA
DLA ZADANIA INWESTYCYJNEGO POD NAZWĄ
„ANIOŁKI PIESZO 1.0”
W RAMACH
BUDŻETU OBYWATELSKIEGO 2023**

INWESTOR:	GMINA MIASTA GDAŃSKA 80-803 GDAŃSK UL. NOWE OGRODY 8/12 DYREKCJA ROZBUDOWY MIASTA GDAŃSKA 80-560 GDAŃSK ULICA ŻAGŁOWA 11		
NAZWA ZAMIERZENIA BUDOWLANEGO:	„ANIOŁKI PIESZO 1.0” W RAMACH BUDŻETU OBYWATELSKIEGO 2023		
LOKALIZACJA	GDAŃSK - UL. WROCŁAWSKA 226101_1 ; MIASTO GDAŃSK Obręb 067: DZIAŁKI NR: 528/2, 541, 511/2, 543, 579		
PROJEKTANT	mgr inż. arch. Iwona Smyczyńska	Do projektowania bez ograniczeń w specjalności architektonicznej nr uprawnień: 144/Gd/00	
KIEROWNIK PROJEKTU	mgr inż. bud Sławomir Smyczyński	Do projektowania bez ograniczeń w specjalności konstrukcyjnej nr uprawnień: 115/Gd/02	
WYKONAWCA OPRACOWANIA:	STUDIO PROJEKTOWE SIM s.c. 80-177 GDAŃSK, ULICA KRAŚNIĘTA 12		
DATA OPRACOWANIA:	07.08.2023	REV. 1 /12.10.2023	Egz. 1

	Spis treści	2
1.	Inwentaryzacja i gospodarka zielenią	3
1.1.	Przedmiot inwestycji	3
1.2.	Podstawa opracowania	3
1.3.	Stan istniejący zagospodarowania	4
1.3.1.	Dokumentacja fotograficzna	5
1.4.	Inwentaryzacja zieleni	7
1.4.1.	Wykaz inwentaryzacyjny drzew i krzewów	8
1.5.	Inwentaryzacja przyrodnicza	8
1.6.	Ochrona zieleni na czas prowadzenia robót budowlanych	9
1.6.1.	Strefa ochrony drzewa (SOD)	10
1.6.2.	Sposoby ochrony zieleni na terenie budowy	10
	Metody zabezpieczenia drzew i krzewów	10
	Pielęgnacja roślin w trakcie i po zakończeniu prac budowlanych	11
	Nadzór w zakresie ochrony zieleni	11
1.7.	Gospodarka drzewostanem	12
	ZAŁĄCZNIKI	13
	Inwentaryzacja zieleni IZ-01	
	Gospodarka drzewostanem IZ-02	
	PZT	

OPIS DO INWENTARYZACJI ZIELENI WRAZ GOSPODARKĄ ZIELENIA

1.1. Przedmiot inwestycji

Celem inwestycji „Aniołki Pieszo 1.0” jest remont i dostosowanie przejścia do potrzeb osób z małymi dziećmi i osób starszych (pochwyty, brak przeszkód dla wózków, pełne płytki chodnikowe), zagospodarowanie terenu zielonego przy wejściu od strony ul. Dziekuć-Maleja (ustawienie ławki, kosza na śmieci, uporządkowanie i uatrakcyjnienie zieleni), postawienie tablicy informacyjnej w dolnym odcinku nowego chodnika.

Przedmiotowa inwestycja zlokalizowana jest na działkach o nr ewid. 528/2, 541, 511/2, 543, 579, obręb 067 w Gdańsku.

Teren posada Miejscowy Plan Zagospodarowania Przestrzennego nr 1229 Siedlce dla północnego fragmentu działki nr 541 obręb, dla pozostałej części działki 541 obręb 64 oraz działek: 528/2 i 579 brak obowiązujących MPZP.

Niniejsze opracowanie zawiera inwentaryzację dendrologiczną i przyrodniczą także zasady gospodarowania drzewostanem i ochroną w czasie prac budowlanych.

Głównym celem opracowania dendrologicznego jest zachowanie zastanych drzew, zadrzewień i krzewów w jak najlepszej kondycji, z uwzględnieniem uwarunkowań zagospodarowania terenu.

1.2. Podstawa opracowania

Podstawę opracowania dokumentacji projektowej dla zadania „Aniołki Pieszo 1.0” stanowi:

- Umowa zawarta pomiędzy Inwestorem:

GMINA MIASTA GDAŃSKA

80-803 GDAŃSK UL. NOWE OGRODY 8/12

DYREKCJA ROZBUDOWY

MIASTA GDAŃSKA

80-560 GDAŃSK

ULICA ŻAGŁOWA 11

a

STUDIO PROJEKTOWE SIM s.c.

80-177 GDAŃSK,

ULICA KRAŚNIĘTA 12

- wytyczne i zalecenia GZDiZ nr GZDiZ.ZR.6304.2.618.2022.AG.866 z dnia 20.12.2022 r. wydane przez GZDiZ,
- zarządzenie NR 1621_17 Prezydenta M. Gdańska. z dn. 5 września 2017 r. w sprawie wprowadzenia standardów technicznych oraz wytycznych w zakresie systemu prowadzenia osób niewidomych w rejonie przejść dla pieszych na terenie Miasta Gdańska

- Miejscowy Plan Zagospodarowania Przestrzennego nr 1229 Siedlce dla północnego fragmentu działki nr 541 obręb, dla pozostałej części działki 541 obręb 64 oraz działek: 528/2 i 579 brak obowiązujących MPZP
- Aktualny podkład geodezyjny: Mapa do celów projektowych
- Wizja lokalna, pomiary własne
- Ustawa z dnia 21 marca 1985r. o drogach publicznych
- Ustawa z dnia 7 lipca 1994r. - Prawo budowlane.
- Rozporządzenie Ministra Infrastruktury z dnia 24 czerwca 2022r. w sprawie przepisów techniczno-budowlanych dotyczących dróg publicznych.
- Rozporządzenie Ministra Transportu, Budownictwa i Gospodarki Morskiej z dnia 25 kwietnia 2012r. w sprawie ustalania geotechnicznych warunków posadowienia obiektów budowlanych
- Rozporządzenie Ministra Spraw Wewnętrznych i Administracji w sprawie przeciwpożarowego zaopatrzenia w wodę oraz dróg pożarowych(Dz.U.2009.124.1030)
- Inne obowiązujące normy i wytyczne z zakresu budownictwa drogowego i branżowego:

1.3. Stan istniejący zagospodarowania

Istniejący układ komunikacyjny

Zlecony w Zamówieniu teren objęty opracowaniem stanowi odcinek 76 m pieszego przejścia na odcinku od ul. Dziekuć-Maleja w stronę ul. Wrocławskiej i ul. Płowce wraz z terenem bezpośrednio przyległym. Obszar jw. stanowi ok. 359 m².

Teren jest wyeksploatowany, z przeszkodą terenową w formie garbu z miejscowym zapadnięciem / uskokiem powstałym w skutek eksploatacji.

Istniejąca zielen

Na terenie inwestycji zielen nieuporządkowana niska: szczątkowa trawa, chwasty, odrosty korzeniowe krzewów i przerosty krzewów pnących z działek sąsiednich.

Zieleni wysokiej – drzew – brak.

Szerokość istniejącego przejścia pieszego zmienna 2m - 2.75 m. Nawierzchnia przejścia niejednolita, wykonana z różnych materiałów: płyty YOMB, płytki chodnikowe, miejscami nawierzchnia asfaltowa i kostka betonowa.

Teren jest oświetlony, oświetleniem ulicznym.

Odwodnienie przejścia odbywa się po terenie.

Intensywność zagospodarowania przejścia pieszego i terenów przyległych w infrastrukturę podziemną niezwiązaną z drogą/przejściem jest bardzo intensywna.

Teren objęty opracowaniem jest wyeksploatowany.

2.4.1 Dokumentacja fotograficzna



Fot.1. Widok na teren inwestycji – przy ul. Dziekuć Maleja



Fot.2. Widok na teren inwestycji – cz.północna



Fot.4. Widok na teren inwestycji w kierunku ul. Dziekuć Maleja



Fot.3. Widok na teren inwestycji



Fot.5. Widok na teren inwestycji

1.4. Inwentaryzacja zieleni

W ramach opracowania wykonana została inwentaryzacja dendrologiczna zieleni istniejącej. Inwentaryzacja dendrologiczna oraz gospodarka drzewostanem znajdują się na rysunkach IZ-01, IZ-02 w części rysunkowej opracowania.

Ze względu na funkcję terenu – pieszce przejście komunikacyjne wyznaczono roślinność kolidującą do usunięcia.

1.4.1. Wykaz inwentaryzacyjny zieleni

Ip	Rodzaj i gatunek nazwa polska <i>nazwa łacińska</i>	Pierśnica na wys. 5cm (cm)	Pierśnica na wys. 130cm (cm)	Średnica korony/ (m)/ m2 dla krzewów	Wyso- kość (m)	Decyzja dotycząca drzew/krzewów		Uwagi dotyczące stanu zdrowotnego i zalecane zabiegi
						Do usunię- cia	Do pozosta- wienia	
1	Grupa krzewów: Śliwa tarnina (<i>Prunus spinosa</i> L.) z przerostami śnieguliczki (<i>Symphoricarpos albus</i> L.)	n/d	n/d	7.5 m2	1.5 - 2.5	nie	tak	Bez uwag
2	Lilak pospolity (<i>Syringa</i> L.)	n/d	n/d	9 m2	0.5 – 2.5	nie	tak	forma krzewiasta

3	Bluszcz pospolity (<i>Hedera helix</i> L.)	n/d	n/d	4.9 m2	2	nie	tak	krzewy w kolizji z remontowanym chodnikiem/ przejściem cięcie techniczne, tak aby uzyskać boczną skrajnię przy chodniku 50 cm
4	Grupa pnączy Chmiel japoński (<i>Humulus japonicus</i>)	n/d	n/d	22 m2	2	nie	tak	Dwie kępy/skupiny krzewy w kolizji z remontowanym chodnikiem/ przejściem cięcie techniczne, tak aby uzyskać skrajnię przy chodniku 50 cm

1.5. Inwentaryzacja przyrodnicza

Teren objęty inwentaryzacją to wąski pas terenu w strefie śródmiejskiej pomiędzy zabudową mieszkaniową, stanowi ciąg pieszy komunikacyjny pomiędzy ulicą Dziekuć Maleja a Płowce. Ukształtowanie terenu, mające zdecydowany wpływ na panujące warunki glebowe i wodne, przejawia się w stosunkowo dużej heterogenności środowiska, a co za tym idzie powstawaniu licznych nisz ekologicznych dla przedstawicieli flory i fauny. Zdecydowana większość omawianego obszaru nosi ślady przynajmniej okresowego przesuszenia, co znajduje swoje odzwierciedlenie w braku drzew i wyższych krzewów

Roślinność zielna reprezentowana jest przede wszystkim przez gatunki przystosowane do wydeptywania i ogranicza się do pospolitych traw oraz gatunków synurbijnych (pokrzywa)

1.6. Ochrona zieleni istniejącej na czas prowadzenia robót budowlanych

Zgodnie ze standardami ochrony drzew w procesie inwestycyjnym - strefa ochrony drzewa to obszar wokół drzewa, w obrębie którego ochronie podlega całe drzewo (system korzeniowy, pień i korona) oraz jego siedlisko. Zasięg obszaru ochrony drzewa obejmuje:

- strefę rzutu korony plus 1 m – dla drzew o naturalnym pokroju

Dla krzewów jako strefę ochrony przyjmuje się zasięg rzutu części nadziemnej krzewu plus 1 m. W Standardzie skrót SOD stosuje się również w odniesieniu do krzewów.

Na obszarze objętym inwestycją nie występują drzewa.

Na sąsiedniej nieruchomości nr ewid.535 rośnie topola biała - zamierająca.

Korona drzewa zachodzi na obszar inwestycji: remont istniejącego chodnika przejścia pomiędzy ulicą Dziekuć – Maleja a Płowce.

Na mapie inwentaryzacji zieleni IZ-01 naniesiono strefę rzutu korony plus 1 m.

Wszystkie prace remontowe w obrębie strefy ochrony drzewa SOD jak na rysunku wykonywać ręcznie.

Na terenie objętym pracami niedopuszczalne są wszelkie działania mogące mieć negatywny wpływ na kondycję drzew i innych form zieleni lub w sąsiedztwie budowy.

W strefie SOD nie dopuszcza się lokalizacji:

- obiektów tymczasowych (np. biura i budynków socjalnych budowy, toalet, placów postojowych, składowisk materiałów budowlanych, kruszyw, gruntów i środków chemicznych; dróg do poruszania się sprzętu, maszyn i pojazdów obsługujących budowę, bez odpowiedniego zabezpieczenia podłoża przed zagęszczaniem i ingerencją w system korzeniowy drzewa;
- miejsc wysypywania lub wylewania odpadów powstających w procesie budowlanym,
- nie dopuszcza się montowania elementów obcych na drzewach z wyjątkiem obiektów służących ochronie przyrody (np. budki lęgowe, karmniki, znakowanie drzew). Umieszczanie znaków informacyjnych na drzewach jest możliwe tylko w sposób nieinwazyjny (zawieszanie) i konieczne jest usunięcie elementów obcych po zakończeniu prac.

Sposoby ochrony zieleni na terenie budowy

Konieczne jest zabezpieczenie i ochrona wszystkich form zieleni rosnących na terenie objętym pracami, a przewidzianych w operacie dendrologicznym do pozostawienia. Zabezpieczenie dotyczy wszystkich części drzew i krzewów: korzeni, pni, koron. Zaleca się wyгородzenie strefy ochrony SOD tymczasowym ogrodzeniem o wysokości minimum 1,5 m i wyłączenie tej strefy z obszaru budowy.

Ze względu na specyfikę zadania: wykonanie remontu chodnika w wąskim przejściu i brakiem możliwości wykonania w tym obszarze tymczasowego ogrodzenia zabezpieczającego, zaleca się wykonywanie prac remontowo budowlanych w obszarze SOD – ręcznie.

Pielęgnacja roślin w trakcie i po zakończeniu prac budowlanych

Pielęgnacja roślin podczas robót budowlanych.

Pielęgnacja i bieżące utrzymanie roślin jest obowiązkowe dla wszystkich roślin znajdujących się na terenie budowy oraz roślin rosnących poza terenem budowy, lecz objętych oddziaływaniem robót budowlanych.

Podstawowe zabiegi pielęgnacyjne roślin w czasie prac budowlanych obejmują: podlewanie w okresach posuchy i suszy; regularne przeglądy stanu zdrowotnego roślin i ich zabezpieczeń przed oddziaływaniem prac budowlanych – co 2 tygodnie lub z inną częstotliwością według wskazań zamawiającego, korektę i naprawę zabezpieczeń roślin na terenie budowy, odpowiednie zabezpieczanie powstałych podczas budowy ewentualnych uszkodzeń roślin (pod nadzorem dendrologicznym), w razie potrzeby podejmowanie innych odpowiednich działań naprawczych.

Zabiegi pielęgnacyjne:

Podlewanie – zabieg pielęgnacyjny polegający na dostarczaniu odpowiedniej ilości wody, zapewniającej nie tylko przeżycie rośliny, ale także jej prawidłowe funkcjonowanie. O rozpoczęciu podlewania powinno decydować już wystąpienie posuchy, a nie tylko suszy, która grozi zamieraniem roślin. Niezbędne jest każdorazowe obfite podlanie rośliny zaraz po jej posadzeniu oraz regularne podlewanie w okresie gwarancyjnym po posadzeniu.

Ściółkowanie – pokrywanie obszaru korzeniowego drzewa ściółką składającą się ze zrębków, kory, opadłych liści lub innej materii organicznej, najlepiej przekompostowanej. Ściółkowanie polega na rozkładaniu 5–10 cm warstwy przekompostowanej i odkwaszonej kory lub zrębków w obrębie systemu korzeniowego roślin. Dobrą praktyką jest wykorzystanie do ściółkowania zrębków po zmieleniu gałęzi pozostałych po pracach pielęgnacyjnych.

Nawożenie – zabieg pielęgnacyjny polegający na uzupełnianiu niedoborów składników pokarmowych w glebie lub korekcie jej właściwości chemicznych. Zaleca się nawożenie wtedy, gdy zostanie stwierdzona wyraźna potrzeba poprawy zaopatrzenia w określone minerały lub poprawy odczynu gleby.

Prace porządkowe po zakończeniu prac budowlanych i rekultywacja gleby.

Po zakończeniu prac budowlanych konieczne jest uporządkowanie terenu oraz rekultywacja gleby i jej przystosowanie do uprawy roślin.

- usunięcie wszelkich odpadów i zanieczyszczeń;
- zdjęcie zanieczyszczonej wierzchniej warstwy ziemi (koniecznie z zachowaniem ostrożności, aby nie uszkodzić korzeni, zaleca się prace ręczne);
- rozluźnienie nadmiernie zagęszczonego gruntu poprzez jego uprawę kultywátorem, a w przypadku zagęszczenia głębszych warstw poprzez orkę i bronowanie; w obszarze strefy ochrony drzewa rozluźnienie gleby musi być wykonywane w sposób bezpieczny dla korzeni drzew przy użyciu sprężonego powietrza lub poprzez nakłuwanie gleby;

- w razie konieczności wymianę gleby, przy czym w rejonie strefy ochrony drzewa wymianę gleby wykonać w sposób bezpieczny dla korzeni drzew, np. przy użyciu sprężonego powietrza;
- w przypadku wątpliwości co do wpływu budowy na istniejącą zieleń należy opracować ekspertyzę specjalistyczną – określającą wieloaspektowy wpływ budowy na zieleń, w odniesieniu do kondycji drzew i krzewów, stanu trawników i rabat, warunków siedliskowych, itp.

Sposoby poprawy warunków siedliskowych.

Poprawa warunków siedliskowych roślin to kompleksowe działania dostosowane do danego stanowiska, poprawiające dostępność wody, powietrza i składników odżywczych dla roślin oraz działania ochronne minimalizujące antropopresję na siedlisko. Po zakończeniu robót budowlanych zaleca się powtórzenie podstawowych zabiegów pielęgnacyjnych: nawożenie, ściółkowanie i podlewanie.

Poprawa właściwości gleby.

Podstawowym zabiegiem poprawiającym właściwości gleby jest ściółkowanie. W przypadkach daleko posuniętej degradacji lub zanieczyszczenia gleby stosuje się nawożenie lub wymianę wierzchniej warstwy gleby (do głębokości około 30 cm) z wykonaniem odkrytki systemu korzeniowego techniką wydmuchiwania gruntu sprężonym powietrzem. W pierwszej kolejności należy zbadać właściwości fizyko-chemiczne gleby, aby wskazać właściwy zabieg w obrębie strefy korzeniowej:

- rozluźnienie gleby – napowietrzenie strefy systemu korzeniowego do głębokości około 30 cm;
- wymiana gleby w obrębie strefy systemu korzeniowego – stworzenie nowego profilu gleby w nawiązaniu do specyfiki danego stanowiska;
- aeracja punktowa – rozluźnienie gleby w wybranych miejscach (np. w siatce kwadratowej co 1 m) – kanały napowietrzające do głębokości około 0,5 m służą dostarczeniu tlenu i wody w głąb profilu glebowego. Prace te mają na celu napowietrzenie gleby; umożliwienie przenikania wody tlenu w głąb profilu glebowego oraz stworzenie optymalnych warunków dla rozwoju korzeni włóśnikowych roślin. Należy mieć na względzie fakt, że są to zabiegi ingerujące w system korzeniowy i powodują częściowe uszkodzenie włóśników oraz części drobnych korzeni. Dlatego należy je stosować tylko w uzasadnionych przypadkach oraz zachować ostrożność podczas prac.

Rekultywacja struktury gleby obejmuje następujące działania:

- rozluźnienie wierzchniej warstwy gleby;

- wydmuchanie zdegradowanej gleby ze strefy systemu korzeniowego;
- usunięcie zanieczyszczeń (np. gruzu) bez naruszenia systemu korzeniowego;
- uzupełnienie warstwy ziemi urodzajnej;
- ściółkowanie lub zabezpieczenie misy drzewa;
- wykonanie biologicznych zabiegów rewitalizacji gleby albo poprawy biologicznych właściwości gleby.
- Opisywane prace mają charakter zanikowy, konieczna jest skrupulatna kontrola prac.

Nadzór w zakresie ochrony zieleni

- Konieczne jest powoływanie osoby sprawującej nadzór w zakresie ochrony zieleni w przypadku realizacji prac inwestycyjnych w sąsiedztwie drzew.
- Zaleca się, aby ochrona zieleni realizowana była w ramach nadzorów inwestorskich.
- Nadzór w zakresie ochrony zieleni – nadzór mający na celu ochronę zieleni w ramach inwestycji, zgodnie z przepisami prawa, dokumentacją projektową oraz standardami branżowymi. Nadzór ten wymagany jest w przypadku:
- realizacji prac związanych z urządzeniem zieleni na terenach zieleni;

1.7. Gospodarka drzewostanem

Krzewy przeznaczone do adaptacji

Część krzewów na terenie objętym opracowaniem będzie wymagało wykonania cięć technicznych, polegających na usunięciu lub skróceniu pojedynczych gałęzi, jest to niezbędny zabieg dla uzyskania pełnej funkcjonalności remontowanego chodnika oraz wymaganej prawem skrajni technicznej, która dla dróg pieszych wynosi 2,2 m wysokości pomiędzy nawierzchnią chodnika a obiektami usytuowanymi najniżej nad tym ciągiem oraz 0.5 m skrajni bocznej.

Cięcia należy przeprowadzić w sposób zgodny ze sztuką i wiedzą ogrodową. Wszystkie prace powinny być wykonane przez wykwalifikowane osoby, z dużą starannością, ostrożnością i dbałością o stan drzew nie poddawanych zabiegom pielęgnacyjnym.

Cięcia pielęgnacyjne prowadzić należy zgodnie z Art. 87a ustawy z dnia 16 kwietnia 2004 r. o ochronie przyrody (Dz.U. 2020 poz. 1378 z późn. zm.).

Cięcia pielęgnacyjne drzew i krzewów

Cięcie pielęgnacyjne to najczęściej stosowany zabieg w pielęgnacji drzew i krzewów. Powinno uwzględniać cechy poszczególnych roślin ich : sposób wzrostu, rozgałęzienie i zagęszczenie gałęzi oraz konstrukcję korony.

Zabronione jest usuwanie konarów wyrastających z pnia do wysokości 1,30 m w wieku powyżej 10 lat bez uzyskania decyzji na usunięcie drzewa (Art. 83d, ust. 1 ustawy o ochronie przyrody).

Niedopuszczalne są cięcia zmierzające do usunięcia znacznej części gałęzi lub konarów. W przypadku cięć pielęgnacyjnych nie wolno usuwać więcej niż 30% ulistnionej korony drzewa. Wszystkie prace przeprowadzić należy zgodnie z obowiązującymi przepisami prawa, m.in. ustawą o ochronie przyrody - Art. 87a i 87b (Dz. U. Nr 92 z 2004, poz. 880 z późn. zm.).

Wykonawca ponosi wszelkie konsekwencje prawne i finansowe w przypadku zniszczenia drzew, krzewów lub terenów zieleni spowodowane niewłaściwym wykonaniem zabiegów pielęgnacyjnych.

Wykonawca nie ponosi odpowiedzialności za wykonanie cięć pielęgnacyjnych niezgodnych z Art. 87a i 87b ustawy o ochronie przyrody w przypadku otrzymania pisemnego polecenia wykonania wyżej wymienionych prac ze strony Zamawiającego.

W zależności od określonego celu, stosuje się następujące rodzaje cięcia:

- cięcia sanitarne;
- cięcia formujące,
- cięcia korygujące,
- cięcia techniczne drzew dla zapewnienia bezpieczeństwa przechodniów, mieszkańców lub pojazdów, w bezpośrednim sąsiedztwie budynków oraz elementów infrastruktury technicznej, w tym dróg, rowów, linii energetycznych, itp. cięcia gałęzi drzew ograniczających widoczność na skrzyżowaniu dróg;
- cięcia odmładzające.

Uwaga:

W zakresie prac związanych z remontem chodnika przewiduje się wykonanie cięć technicznych krzewów wchodzących w skrajnię boczną chodnika.

Drzewa i krzewy przeznaczone do usunięcia

W zakresie prac związanych z remontem chodnika nie przewiduje się wycinki drzew i krzewów

ZAŁĄCZNIKI:

Inwentaryzacja zieleni IZ-01

Gospodarka drzewostanem IZ-02

PZT

MAPA DO CELÓW PROJEKTOWYCH

Obiekt: Gdańsk – ul. Wrocławska

Identyfikator i nazwa jednostki ewidencyjnej: 226101_1 M. Gdańsk
Identyfikator i nazwa obrębu ewidencyjnego: 067 [0067]
Nr sekcji: 6.221.26.21.4.3; 6.221.26.21.4.4; 6.221.26.21.4.2; 6.221.26.21.4.1
ID : WG-III.6640.2379.2023

Układ współrzędnych prostokątnych płaskich: 2000 strefa 6
Geodezyjny układ odniesienia: PL-EVRF2007NH
Imię i nazwisko lub nazwa podmiotu, który wykonał mapę oraz podpis osoby reprezentującej ten podmiot:

GEODETA UPRAWNIONY
Inż. Leszek Skibicki
Upr. Nr 17043

Imię i nazwisko, numer świadectwa nadania uprawnień geodety, który sporządził mapę:

GEO-SKI
Leszek Skibicki
80-175 Gdańsk, ul. Kuszników 21/3
tel. kom. 603 681 990, e-mail: geoski@wp.pl
REGON 191941125 NIP 584-124-14-37

LEGENDA:
Oznaczenie granicy obszaru, który był przedmiotem aktualizacji

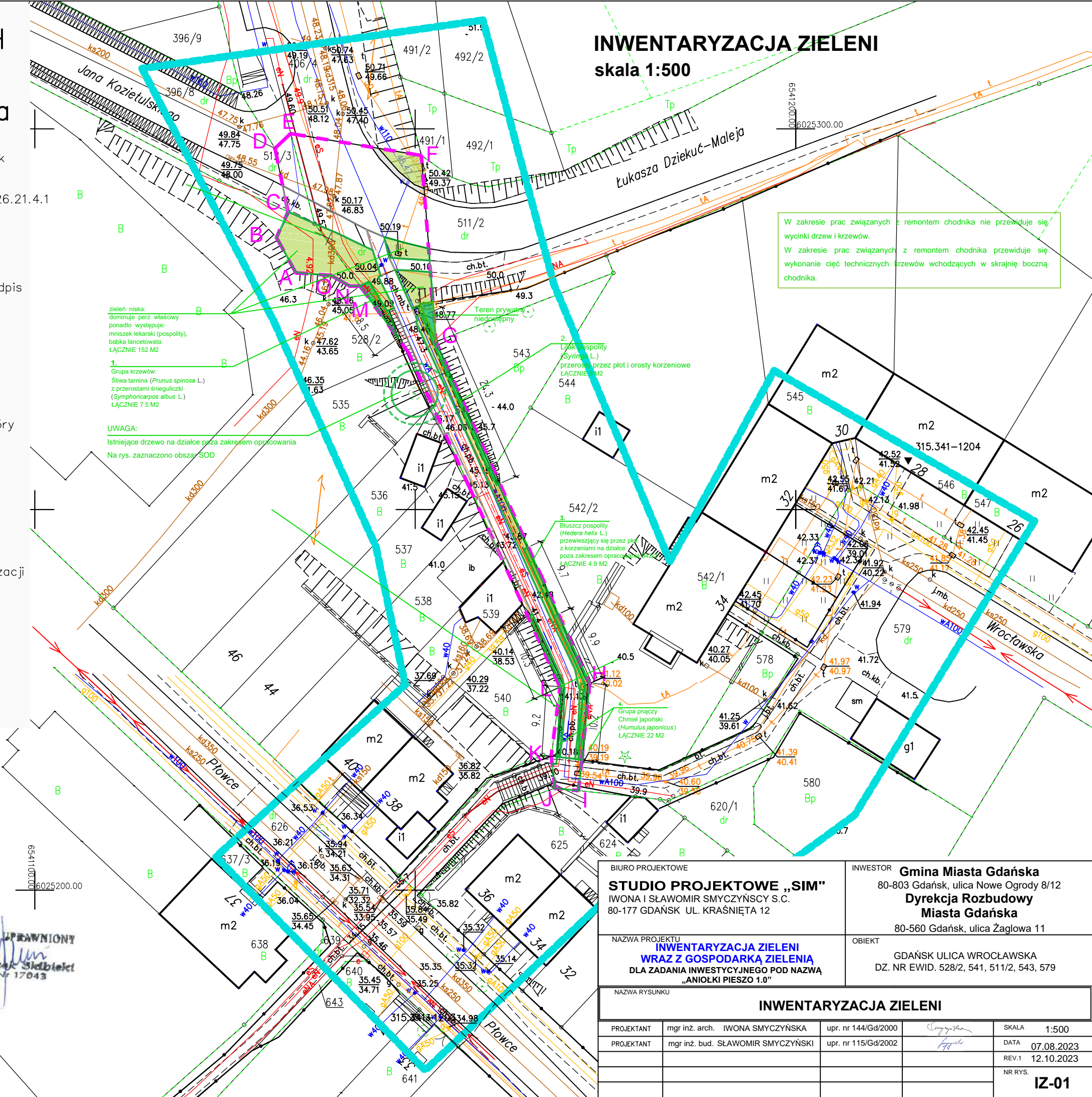
Służebności gruntowych nie badano.

Gdańsk, dnia: 22.06.2023 r.

Poświadczam, że niniejszy dokument został opracowany w wyniku prac geodezyjnych i kartograficznych, których rezultaty zawiera operat techniczny pozytywnie zweryfikowany. Jednocześnie informuję, że jestem świadomy odpowiedzialności karnej za złożenie fałszywego oświadczenia.	
Identyfikator zgłoszenia prac geodezyjnych	WG-III.6640.2379.2023
Organ służby geodezyjnej, który otrzymał zgłoszenie	Urząd Miejski w Gdańsku Wydział Geodezji Referat Zasobu Geodezyjnego
Wykonawca prac geodezyjnych	Geo-Ski Leszek Skibicki
Nr oraz data sporządzenia dokumentu zawierającego wynik pozytywnej weryfikacji	Protokół Weryfikacji Nr WG-III.6640.2379.2023_41507 z dnia 18.07.2023r.
Imię i nazwisko oraz nr uprawnień zawodowych kierownika prac	Leszek Skibicki Nr uprawnień 17043

W dniu 22.06.2023 r. uzupełniono o treść nakładki RKSPUT Gdańsk – patrz mapa
Gdańsk, dnia 22.06.2023 r.

GEODETA UPRAWNIONY
Inż. Leszek Skibicki
Upr. Nr 17043



BIURO PROJEKTOWE STUDIO PROJEKTOWE „SIM” IWONA I SŁAWOMIR SMYCZYŃSCY S.C. 80-177 GDAŃSK UL. KRAŚNIĘTA 12		INWESTOR Gmina Miasta Gdańska 80-803 Gdańsk, ulica Nowe Ogrody 8/12 Dyrekcja Rozbudowy Miasta Gdańska 80-560 Gdańsk, ulica Żaglowa 11	
NAZWA PROJEKTU INWENTARYZACJA ZIELENI WRAZ Z GOSPODARKĄ ZIELENIĄ DLA ZADANIA INWESTYCYJNEGO POD NAZWĄ „ANIOŁKI PIESZO 1.0”		OBIEKT GDAŃSK ULICA WROCŁAWSKA DZ. NR EWID. 528/2, 541, 511/2, 543, 579	
NAZWA RYSUNKU INWENTARYZACJA ZIELENI			
PROJEKTANT	mgr inż. arch. IWONA SMYCZYŃSKA	upr. nr 144/Gd/2000	 SKALA 1:500
PROJEKTANT	mgr inż. bud. SŁAWOMIR SMYCZYŃSKI	upr. nr 115/Gd/2002	 DATA 07.08.2023
			REV.1 12.10.2023
			NR RYS. IZ-01

Obiekt: Gdańsk – ul. Wrocławska

ID : WG-III.6640.2379.2023

Geodezyjny układ odniesienia: PL-EVRF2007NH

GEODETA UPRAWNIONY
inż. Leszek Skibiński
upr. Nr 17043

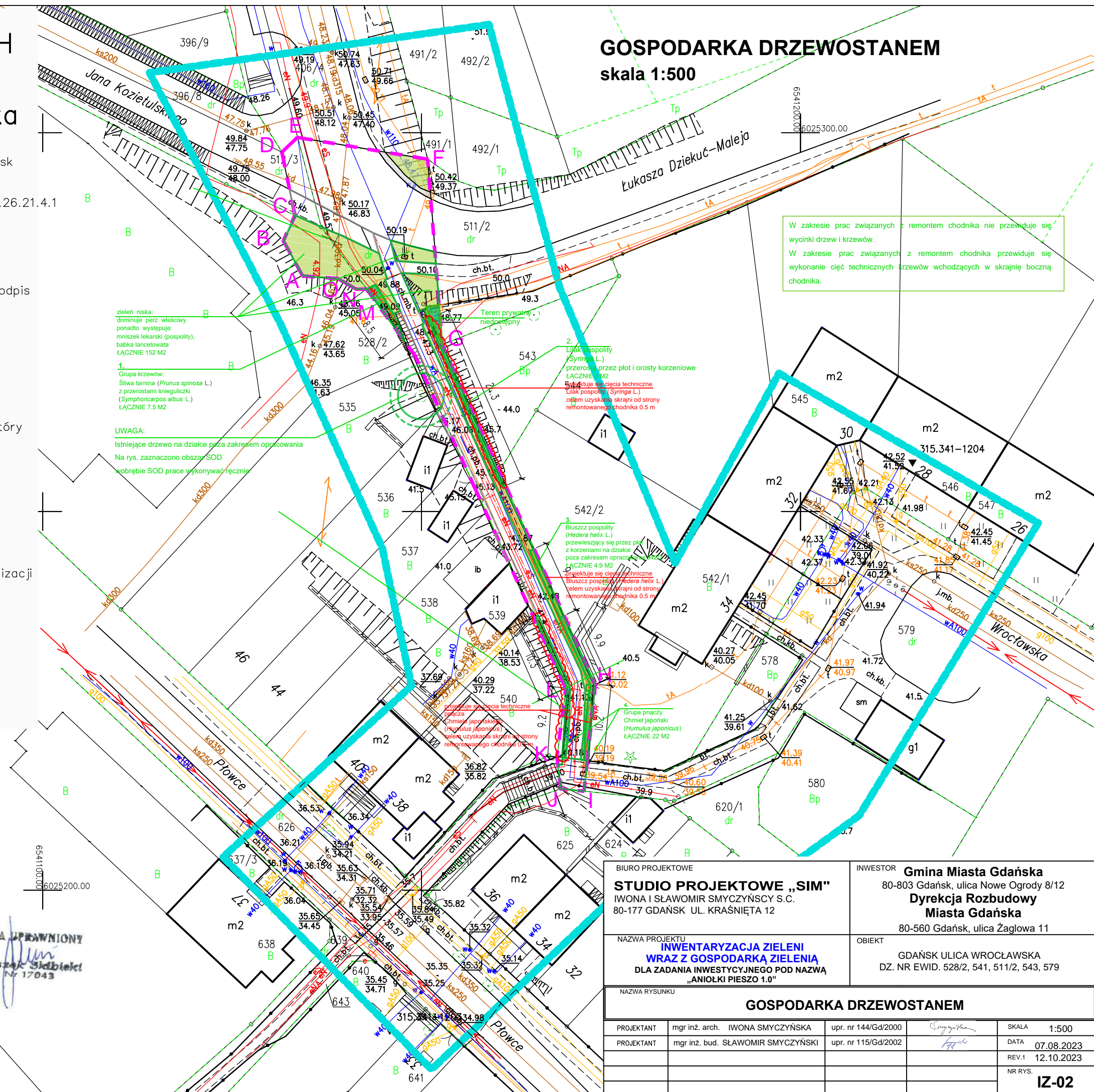
GEO-SKI
Leszek Skibicki
80-175 Gdańsk, ul. Kuszniaków 21/3
tel. kom. 603 681 990, e-mail: geoski@wp.pl
REGON 191941125 NIP 584-124-14-37



 Oznaczenie granicy obszaru, który był przedmiotem aktualizacji

Gdańsk, dnia: 22.06.2023 r.

Poświadczam, że niniejszy dokument został opracowany w wyniku prac geodezyjnych i kartograficznych, których rezultaty zawiera operat techniczny pozytywnie zweryfikowany. Jednocześnie informuję, że jestem świadomy odpowiedzialności karnej za złożenie fałszywego oświadczenia.	
Identyfikator zgłoszenia prac geodezyjnych	WG-III.6640.2379.2023
Organ służby geodezyjnej, który otrzymał zgłoszenie	Urząd Miejski w Gdańsku Wydział Geodezji Referat Zasobu Geodezyjnego
Wykonawca prac geodezyjnych	Geo-Ski Leszek Skibicki
Nr oraz data sporządzenia dokumentu zawierającego wynik pozytywnej weryfikacji	Protokół Weryfikacji Nr WG-III.6640.2379.2023_41507 z dnia 18.07.2023r.
Imię i nazwisko oraz nr uprawnień zawodowych kierownika prac	Leszek Skibicki Nr uprawnień 17043

W dniu 22.06.2023 r. uzupełniono o treść nakładki RKSPUT Gdańsk
 – patrz mapa
 Gdańsk, dnia 22.06.2023 r.



BIURO PROJEKTOWE STUDIO PROJEKTOWE „SIM” IWONA I SŁAWOMIR SMYCZYŃSCY S.C. 80-177 GDAŃSK UL. KRAŚNIĘTA 12		INWESTOR Gmina Miasta Gdańsk 80-803 Gdańsk, ulica Nowe Ogrody 8/12 Dyrekcja Rozbudowy Miasta Gdańska 80-560 Gdańsk, ulica Żaglowa 11	
NAZWA PROJEKTU INWENTARYZACJA ZIELENI WRAZ Z GOSPODARKĄ ZIELENIĄ DLA ZADANIA INWESTYCYJNEGO POD NAZWĄ „ANIOŁKI PIESZO 1.0”		OBIEKT GDAŃSK ULICA WROCŁAWSKA DZ. NR EWID. 528/2, 541, 511/2, 543, 579	
NAZWA RYSUNKU <div style="text-align: center;">GOSPODARKA DRZEWOSTANEM</div>			
PROJEKTANT	mgr inż. arch. IWONA SMYCZYŃSKA	upr. nr 144/Gd/2000	 SKALA 1:500
PROJEKTANT	mgr inż. bud. SŁAWOMIR SMYCZYŃSKI	upr. nr 115/Gd/2002	 DATA 07.08.2023
			REV.1 12.10.2023
			NR RYS.
			IZ-02

MAPA DO CELÓW PROJEKTOWYCH

Obiekt: Gdańsk – ul. Wrocławska

Identyfikator i nazwa jednostki ewidencyjnej: 226101_1 M. Gdańsk

Identyfikator i nazwa obrębu ewidencyjnego: 067 [0067]

Nr sekcji: 6.221.26.21.4.3; 6.221.26.21.4.4; 6.221.26.21.4.2; 6.221.26.21.4.1

ID : WG-III.6640.2379.2023

Układ współrzędnych prostokątnych płaskich: 2000 strefa 6

Geodezyjny układ odniesienia: PL-EVRF2007NH

Imię i nazwisko lub nazwa podmiotu, który wykonał? mapę oraz podpis osoby reprezentującej ten podmiot:



Imię i nazwisko, numer świadectwa nadania uprawnień geodety, który sporządził mapę:

GEO-SKI
Leszek Skibicki
80-175 Gdańsk, ul. Kuszniaków 21/3
tel. kom. 603 681 990, e-mail: geoski@wp.pl
REGON 191941125 NIP 584-124-14-37

LEGENDA:

Oznaczenie granicy obszaru, który był przedmiotem aktualizacji

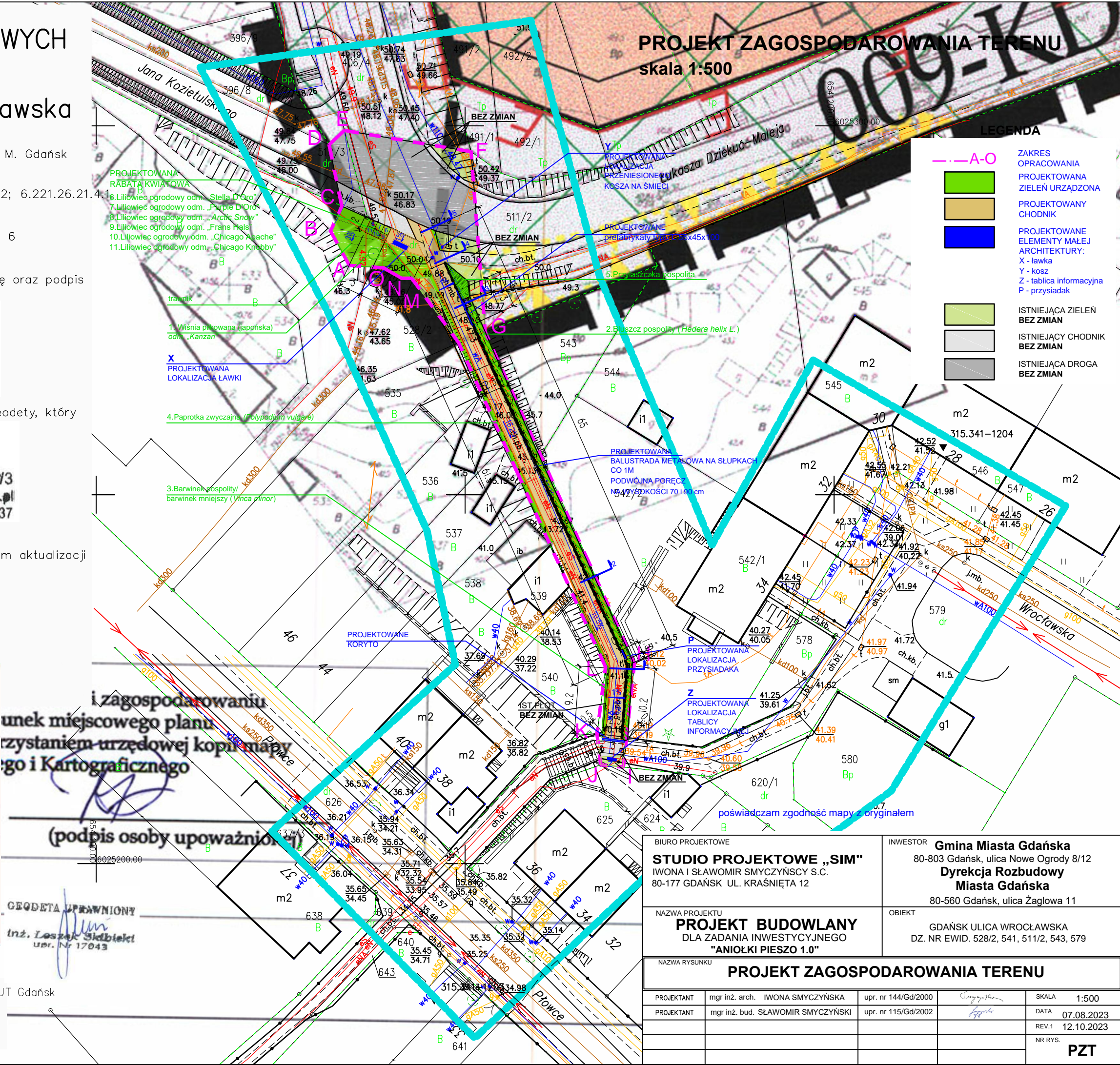
Służebności gruntowych nie badano.

Gdańsk, dnia: 22.06.2023 r.

Poświadczam, że niniejszy dokument został opracowany w wyniku prac geodezyjnych i kartograficznych, których rezultaty zawiera operat techniczny pozytywnie zweryfikowany. Jednocześnie informuję, że jestem świadomy odpowiedzialności karnej za złożenie fałszywego oświadczenia.	
Identyfikator zgłoszenia prac geodezyjnych	WG-III.6640.2379.2023
Organ służby geodezyjnej, który otrzymał zgłoszenie	Urząd Miejski w Gdańsku Wydział Geodezji Referat Zasobu Geodezyjnego
Wykonawca prac geodezyjnych	Geo-Ski Leszek Skibicki
Nr oraz data sporządzenia dokumentu zawierającego wynik pozytywnej weryfikacji	Protokół Weryfikacji Nr WG-III.6640.2379.2023_41507 z dnia 18.07.2023r.
Imię i nazwisko oraz nr uprawnień zawodowych kierownika prac	Leszek Skibicki Nr uprawnień 17043

W dniu 22.06.2023 r. uzupełniono o treść nakładki RKSPUT Gdańsk – patrz mapa

Gdańsk, dnia 22.06.2023 r.



BIURO PROJEKTOWE STUDIO PROJEKTOWE „SIM” IWONA I SŁAWOMIR SMYCZYŃSCY S.C. 80-177 GDAŃSK UL. KRAŚNIĘTA 12		INWESTOR Gmina Miasta Gdańska 80-803 Gdańsk, ulica Nowe Ogrody 8/12 Dyrekcja Rozbudowy Miasta Gdańska 80-560 Gdańsk, ulica Żaglowa 11	
NAZWA PROJEKTU PROJEKT BUDOWLANY DLA ZADANIA INWESTYCYJNEGO "ANIOŁKI PIESZO 1.0"		OBIEKT GDAŃSK ULICA WROCŁAWSKA DZ. NR EWID. 528/2, 541, 511/2, 543, 579	
NAZWA RYSUNKU PROJEKT ZAGOSPODAROWANIA TERENU			
PROJEKTANT	mgr inż. arch. IWONA SMYCZYŃSKA	upr. nr 144/Gd/2000	 SKALA 1:500
PROJEKTANT	mgr inż. bud. SŁAWOMIR SMYCZYŃSKI	upr. nr 115/Gd/2002	 DATA 07.08.2023
			REV.1 12.10.2023
			NR RYS. PZT