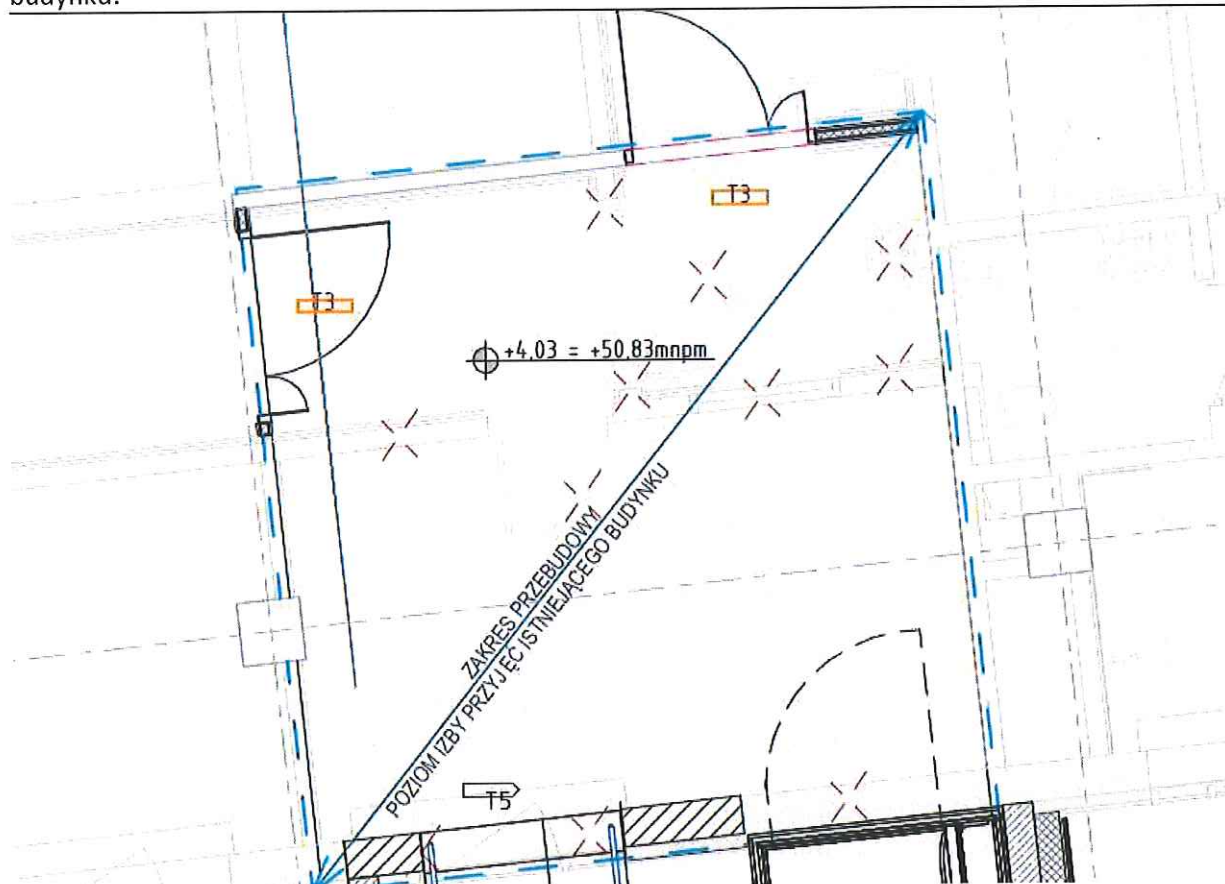


19/2024/PN

Dotyczy przetargu nieograniczonego pn.: „Budowa Ośrodka Diagnostyki Narządowej Wojewódzkiego Szpitala Dziecięcego im. J. Brudzińskiego w Bydgoszczy”

Wyjaśnienia treści Specyfikacji Warunków Zamówienia (7)

118. Prosimy o doprecyzowanie oczekiwanego zakresu przebudowy poziomu Izby przyjęć istniejącego budynku:



Odpowiedź:

str. 12 opisu PW. : " W drugim etapie budowy nastąpi wybudowanie łącznika :

a) na fundamentach powstanie konstrukcja nośna łącznika. W pomieszczeniu magazynu istniejącego budynku głównego szpitala WSD, gdzie według ustaleń wyznaczono miejsce przyłączenia łącznika należy zabezpieczyć istniejące instalacje oraz zabezpieczyć pomieszczenie przed rozprzestrzenianiem się zanieczyszczeń wynikających z konieczności przeprowadzenia przebudowy ściany zewnętrznej pomieszczenia.

b) po wykonaniu przebudowy ściany zewnętrznej i połączenia istniejącego budynku szpitala z wybudowanym łącznikiem prowadzącym do budynku Centrum Diagnostyki Narządowej następuje kolejny etap przebudowy. - Na tym etapie, w istniejącym budynku głównym szpitala, należy wprowadzić reorganizację pracy w celu zapewnienia dalszego, nieprzerwanego funkcjonowania możliwie jak największej części pomieszczeń istniejącego budynku szpitala. Proponuje się obsługę bloku operacyjnego poprzez istniejące pomieszczenie Śluzę Pacjenta przy bloku operacyjnym. Następnie

należy wybudować nową ścianę działową wzdłuż osi nr 5 istniejącego budynku głównego szpitala w przestrzeni istniejącego pomieszczenia komunikacji oraz wstawić drzwi. Należy również wykonać prace związane z wymianą drzwi istniejących, znajdujących się w zakresie przebudowy istniejącego budynku głównego szpitala.

c) ostatnim etapem przebudowy jest wyburzenie wskazanej w projekcie ściany działowej między komunikacją a magazynem, do którego przyłączono łącznik. Na tym etapie należy również wykonać montaż zaprojektowanych instalacji, wykonać sufit podwieszany oraz wykończyć pomieszczenie." Wykończenie pomieszczenia analogicznie do innych stref komunikacyjnych, np. łącznika czyli Wykładzina heterogeniczna w kolorze białym, malowanie farbą lateksową na kolor biały, sufit podwieszany CA wg Rzutu Sufitów PW_A15.

126. Prosimy o wskazanie w dokumentacji lokalizacji oraz oczekiwanych parametrów dla paneli akustycznych PA -panel ścienny mocowany na szynie.

Odpowiedź:

Opis PW strona 19 - Panel akustyczny wolno wiszący, posiadający trzy systemy zawiesi. Dostępne opcje montażu systemu:

regulowane wieszaki cięgnowe, mocowanie 1-punktowe oraz mocowania bezpośrednie. Panel dostępny w formatach 2400x1200, 1800x1200, 2400x600 oraz 3000x1200 mm o wadze 6,5-14,4 kg, wykonany z wełny szklanej o wysokiej gęstości. Panel przeznaczony do demontażu.

Właściwości użytkowe:

- kolor paneli biały NCS: S 0500-N
- materiał rdzenia paneli wełna szklana
- grubość paneli 40 mm• wymiary płyt 1800x1200, 2400x1200, 2400x600, 3000x1200 mm
- odbicie światła > 80%
- utrzymanie w czystości możliwość odkurzania ręcznego i maszynowego oraz przecierania na mokro raz w tygodniu

Parametry techniczne:

- klasyfikacja ogniowa (wg klas) co najmniej A2-s1, d0
- stosowane w pomieszczeniach o wilgotności względnej powietrza wg klasy C
- możliwość przetworzenia: w pełni nadaje się do powtórnego przetworzenia

Wszystkie parametry techniczne potwierdzone Deklaracją Właściwości Użytkowych, zgodną z PN-EN 13964.

188. Prosimy o potwierdzenie czy instalacja gazowa wewnątrz budynku podlega wycenie, jeśli tak prosimy o załączenie aksonometrii instalacji gazowej wraz z rzutem.

Odpowiedź:

Instalacja gazów medycznych podlega wycenie i jest rozprowadzona tylko na jednej kondygnacji z istniejącej maszynowni, aksonometria nie jest wymagana.

222. Prosimy o uzupełnienie projektu wentylacji mechanicznej o zestawienia tłumików, klap ppoż., elementów nawiewnych wywiewnych.

Odpowiedź:

Zestawienia zostały zamieszczone w projekcie.

254. Prosimy o przekazanie projektu lub określenie zakresu instalacji do podlewania w terenie.

Odpowiedź:

Instalacja terenowa podlewania zieleni poza zakresem instalacji sanitarnych.

260. Zwracamy się z prośbą o potwierdzenie przeprowadzonej analizy ryzyka dotyczącej nowej lokalizacji zbiorników ciekłego tlenu w świetle niedalekiej odległości od transformatorów T1 i T2?

Odpowiedź:

Nie przeprowadzono takiej analizy. Jest wymagana do przeprowadzenia przez dostawcę.

264. Zwracamy się z prośbą o udostępnienie rysunku sieci zewnętrznej instalacji gazów medycznych łączących zbiornik LOX z panelem redukcyjnym baterii butlowych tlenu.

Odpowiedź:

Zbiornik istniejący do przełożenia.

430. Proszę o uzupełnienie dokumentacji o schemat systemu parkingowego, czy ma być kompatybilny z systemem istniejącym w Głównym Budynku Szpitala, jeśli tak to proszę o wskazanie producenta systemu.

Odpowiedź:

W projekcie podano założenia do systemu parkingowego Zamawiającego. Należy przyjąć rozwiązanie producenta/dostawcy automatycznych systemów rozpoznawania tablic rejestracyjnych.

431. Proszę o uzupełnienie dokumentacji o schemat Instalacji telewizji przemysłowej CCTV, czy ma być kompatybilny z systemem istniejącym w Głównym Budynku Szpitala, jeśli tak to proszę o wskazanie producenta systemu.

Odpowiedź:

Zamawiający wymaga aby oferent/wykonawca zaproponował rozwiązania z możliwością rozszerzenia o kamery aktualnie zainstalowane, z którymi to rozwiązanie będzie kompatybilne. Aktualnie zainstalowane kamery model NV063, NV223, NV323, NH073, NV103. Dostawcą była firma MIWI URMET. Aktualnie używane oprogramowanie IVTVision. Schemat uzupełniono - patrz odpowiedź na pytanie 351 z 11.10.2024.

432. Proszę o uzupełnienie dokumentacji o schemat Instalacji kontroli dostępu, czy ma być kompatybilny z systemem istniejącym w Głównym Budynku Szpitala, jeśli tak to proszę o wskazanie producenta systemu.

Odpowiedź:

System ma być kompatybilny z aktualnym systemem kontroli dostępu firmy ICT PROTEGE wersja GX. Posiadamy serwer zarządzający i wymagane będzie rozszerzenie licencji o nowe elementy.

433. Proszę o uzupełnienie dokumentacji o schemat instalacji systemu BMS, czy ma być kompatybilny z systemem istniejącym w Głównym Budynku Szpitala, jeśli tak to proszę o wskazanie producenta systemu.

Odpowiedź:

Schemat uzupełniono - patrz odpowiedź na pytanie 352 z 11.10.2024 r.

434. Proszę o uzupełnienie dokumentacji o schemat systemu przyzywowego, czy ma być kompatybilny z systemem istniejącym w Głównym Budynku Szpitala, jeśli tak to proszę o wskazanie producenta systemu.

Odpowiedź:

Zamawiający potwierdza, że system przyzywowy musi być kompatybilny z istniejącym. Producent istniejącego systemu: Scharack Seconet Visocall IP. Schemat uzupełniono - patrz odpowiedź na pytanie 353 z 11.10.2024 r.

473. Dotyczy specyfikacji technicznej rezonansu magnetycznego 1.5T, punktu 219 i 220:

Prosimy o odpowiedź, czy Zamawiający wymaga, aby całość przedmiotu zamówienia, w tym elementy zapewniające poprawną komunikację aparatu z systemami RIS/PACS były objęte gwarancją na okres jak

w SWZ? Być może zamawiający przewiduje objęcie gwarancją systemu PACS/RIS w oddzielnej umowie bezpośrednio z dostawcą ww. systemu.

Odpowiedź:

Zamawiający wymaga, aby całość przedmiotu zamówienia, w tym elementy zapewniające poprawną komunikację aparatu z systemami RIS/PACS były objęte gwarancją na okres jak w SWZ.

899. W nawiązaniu do modyfikacji Zamawiającego udostępnionej na stronie postępowania dnia 30.09.2024r. (data na piśmie 27.09.2024r.) oraz załączonego do modyfikacji ogłoszenia o zmianie nr 587321-2024 zwracamy uwagę iż: Zarówno w modyfikacji ogłoszenia i SWZ, jak i w ogłoszeniu o zmianie nr 587321-2024, wskazano, że Wykonawca składa wraz z dostawą sprzętu: „1) Oryginalne ilustrowane foldery i/lub karty katalogowe producenta i/lub karty techniczne - sporządzone w języku polskim wydane przez producenta, zawierające czytelne zaznaczenie odniesień do zaoferowanych parametrów i wyposażenia, potwierdzające, że oferowany sprzęt spełnia wymagania określone przez Zamawiającego w Specyfikacji technicznej aparatu – stanowiącej załącznik nr 2 do SWZ.”

Zwracamy uwagę, iż załącznikiem nr 2 do SWZ jest dokumentacja projektowa, a nie specyfikacja techniczna aparatu. Prosimy o wyjaśnienie oraz o sprecyzowanie, jaki dokument należy rozumieć pod określeniem: „Specyfikacji technicznej aparatu – stanowiącej załącznik nr 2 do SWZ”.

Odpowiedź:

Zamawiający dokonuje poprawy. Patrz: modyfikacja 8 z dnia 31.10.2024 r.

900. W nawiązaniu do wyjaśnień Zamawiającego z dnia 30.09.2024 r. oraz pytania nr 771, prosimy o informację, czy Zamawiający podtrzymuje wymóg dołączenia do oferty wypełnionych specyfikacji technicznych przedmiotu zamówienia zawartych w załączniku nr 11 do SWZ oraz czy Zamawiający podtrzymuje kryterium oceny ofert „Jakość”.

Odpowiedź:

Zamawiający podtrzymuje wymóg dołączenia do oferty wypełnionych specyfikacji technicznych przedmiotu zamówienia zawartych w załączniku nr 11 do SWZ oraz kryterium oceny ofert "Jakość".

930. W związku z chęcią udziału w postępowaniu składamy prośbę o wyznaczenie dodatkowego terminu wizji lokalnej.

Odpowiedź:

Zamawiający nie wyraża zgody.

931. Zamawiający w SWZ zawarł zapis: „1. Wykonawca dokona zabezpieczenia należytego wykonania umowy w wysokości 5 % wynagrodzenia brutto określonego w ofercie.”. Wnosimy o zmniejszenie wysokości zabezpieczenia należytego wykonania umowy z wartości 5% ceny całkowitej podanej w ofercie na 3%.

Odpowiedź:

Zamawiający nie wyraża zgody.

932. Składamy prośbę o zmniejszenie kwoty wadium z 800 000,00 zł na 500 000,00 zł.

Odpowiedź:

Zamawiający nie wyraża zgody.

933. Wnioskujemy również o zmniejszenie ubezpieczenia od odpowiedzialności cywilnej w zakresie prowadzonej działalności związanej z przedmiotem zamówienia z sumy gwarancyjnej 20 000 000,00 zł brutto na 15 000 000,00 zł brutto.

Odpowiedź:

Zamawiający nie wyraża zgody.

963. W związku z oczekiwaniem na dużą liczbę odpowiedzi dotyczących zarówno branży budowlanej jak i instalacyjnej, które będą miały istotny wpływ na przygotowanie rzetelnej i kompletnej oferty a także ze względu na trudności związane z pozyskaniem ofert dla tomografów, czasochłonną weryfikacją zawartości, kompletności oraz poprawności specyfikacji dla sprzętu medycznego oraz teletechnicznego zwracamy się z prośbą o przesunięcie terminu składania oferty o 2 tygodnie.

Odpowiedź:

Zamawiający przedłuża termin składania ofert. Patrz: Modyfikacja 7 z dnia 31.10.2024 r.

Dyrektor
ds. zamówień publicznych
i organizacji

Małgorzata Sondej-Orłowska

Dr. J. B. ...
...
...