

numer projektu	data opracowania
67-2023	maj 2024
kategoria obiektu budowlanego	Nazwa elementu projektu budowlanego
IX – budynki <b>kultury</b> , nauki i oświaty	<b>ZAŁĄCZNIKI</b>
Branża	

## ARCHITEKTURA

nazwa zamierzenia inwestycyjnego
<b>BUDYNEK ŚWIETLICY WIEJSKIEJ WRAZ Z INFRASTRUKTURĄ TECHNICZNĄ</b>

adres inwestycji:	84-352 Białogarda, dz. nr 115
identyfikatory działek ewidencyjnych:	<b>220805_2.0002.115</b>
imię i nazwisko lub nazwa Inwestora oraz jego adres:	Gmina Wicko 84-352 Wicko, ul. Słupska 9

Zespół opracowujący poszczególne części projektu:		
ZAKRES OPRACOWANIA	PROJEKTANT	PODPIS
ARCHITEKTURA	<b>mgr inż. arch. Dariusz Pobrucki</b> upr. BK.IIF.7342-89/98 do projektowania bez ograniczeń w specjalności architektonicznej	

## Spis załączników:

1. Kopie uprawnień oraz zaświadczenia o przynależności do izb samorządów zawodowych .....	3
2. Decyzja o ustaleniu lokalizacji inwestycji celu publicznego .....	5
3. Warunki techniczne przyłączenia mediów. ....	16
4. Opinia Geotechniczna.....	22
6. Informacja BIOZ.....	37

1. Kopie uprawnień oraz zaświadczenia o przynależności do izb samorządów zawodowych

1. Przewodniczący Komisji: mgr inż. arch. Andrzej Piech  
 2. Sekretarz Komisji: mgr inż. arch. Wojciech Walter  
 3. Vice Przewodniczący Komisji: dr inż. arch. Przemysław Szymański  
 4. Członek Komisji: mgr inż. arch. Paweł Czajka  
 5. Członek Komisji: mgr inż. arch. Barbara Brzezńska-Kwaśny  
 6. Członek Komisji: mgr inż. arch. Paweł Pijarowski  
 7. Członek Komisji: mgr inż. arch. Łukasz Królkowski

Oraz:

1) Ewa Wierzbicka, 96-100 Siermięwo Bakenów 17E  
 2. a.e.  
 3. Główny inspektor Nadzoru  
 1) Główny inspektor Nadzoru  
 2) red. okręgowa izby architektów RP.

**IZBA ARCHITEKTÓW**  
**KOMISJA KWALIFIKACYJNA**  
**LÓDZKIEJ OKRĘGOWEJ IZBY ARCHITEKTÓW**

Znak sprawy: 1261/LOOKK/2011  
 Łódź, dnia 12 grudnia 2011r.

**DECYZJA nr 53/LOOKK/2011**

Na podstawie art. 12 ust. 1 pkt 1, ust. 2 i 3, art. 13 ust. pkt 1 i ust. 4 ustawy z dnia 7 lipca 1994 r. - Prawo budowlane (tekst jednolity z 2010 r. Dz.U. Nr 243, poz. 1623 z późn. zm.), art. 11 i 24 ust. 1 pkt 2 ustawy z dnia 15 grudnia 2000 r. o samorządach zawodowych architektów, inżynierów budownictwa oraz urbanistów (Dz.U. z 2001 r. Nr 5, poz. 42 z późn. zm.), § 11 ust. 1 pkt 1 rozporządzenia Ministra Transportu i Budownictwa z dnia 26 kwietnia 2006 r. w sprawie samodzielnego funkcji technicznych w budownictwie (Dz.U. z 2006 r. Nr 80, poz. 576 z późn. zm.) oraz art. 104 i 107 § 1 i 4 ustawy z dnia 14 czerwca 1960 r. - Kodeks postępowania administracyjnego (tekst jednolity; Dz.U. z 2000 r. Nr 98, poz. 1071, z późn. zm.)

stwierdza się, że

**Pani mgr inż. arch. Ewa Maria Wierzbicka**  
 urodzona w dniu 30 grudnia 1979r. w Gdańsku

posiada odpowiednie wykształcenie techniczne i praktykę zawodową

i po zdaniu egzaminu z wynikiem pozytywnym otrzymuje

**UPRAWNIENIA BUDOWLANE**

w specjalności architektonicznej do projektowania bez ograniczeń

Decyzja niniejsza jako uwzględniająca w całości zażądanie strony nie wymaga uzasadnienia.

Od decyzji przysługuje Pani/Panu odwołanie do Krajowej Komisji Kwalifikacyjnej Izby Architektów RP. Odwołanie wnosi się za pośrednictwem organu, który wydał decyzję tj. Okręgowej Komisji Kwalifikacyjnej Łódzkiej Okręgowej Izby Architektów RP. w terminie 14 dni od dnia doręczenia decyzji.



IZBA ARCHITEKTÓW  
RZECZYPOSPOLITEJ POLSKIEJ

Pomorska Okręgowa Rada Izby Architektów RP

## **ZAŚWIADCZENIE - ORYGINAŁ**

**(wypis z listy architektów)**

Pomorska Okręgowa Rada Izby Architektów RP zaświadcza, że:

**mgr inż. arch. Ewa Maria Dziedzińska**

posiadająca kwalifikacje zawodowe do pełnienia samodzielnych funkcji technicznych w budownictwie w specjalności architektonicznej i w zakresie posiadanych uprawnień nr **53/LOOKK/2011**, jest wpisana na listę członków Pomorskiej Okręgowej Izby Architektów RP pod numerem: **PO-1595**.

Członek czynny od: 10-04-2019 r.

Data i miejsce wygenerowania zaświadczenia: 09-04-2024 r. Gdańsk.

Zaświadczenie jest ważne do dnia: **31-10-2024 r.**

Podpisano elektronicznie w systemie informatycznym Izby Architektów RP przez:  
Bartosz Macikowski, Przewodniczący Okręgowej Rady Izby Architektów RP.

Nr weryfikacyjny zaświadczenia:

**PO-1595-91B1-97D8-91AA-A328**

---

Dane zawarte w niniejszym zaświadczeniu można sprawdzić podając nr weryfikacyjny zaświadczenia w publicznym serwisie internetowym Izby Architektów: [www.izbaarchitektow.pl](http://www.izbaarchitektow.pl) lub kontaktując się bezpośrednio z właściwą Okręgową Izbą Architektów RP.

# WÓJT GMINY WICKO

Adres:	Urząd Gminy w Wicku ul. Słupska 9 84-352 Wicko	Tel:	598 611 182 598 611 183 598 611 149 Fax: 598 611 101	BIP:	www.bip.wicko.pl WWW: www.wicko.pl e-mail: ug@wicko.pl
--------	--	------	---	------	--

RR.6733.1.2024.KZ

Wicko, dnia 09 maja 2024 r.

## DECYZJA 2/2024

### O USTALENIU LOKALIZACJI INWESTYCJI CELU PUBLICZNEGO

Na podstawie art. 4 ust. 2 pkt 1, art. 50 ust. 1, art. 51 ust. 1 pkt 2 ustawy z dnia 27 marca 2003 r. o planowaniu i zagospodarowaniu przestrzennym (t.j. Dz. U. 2023 r. poz. 977 z późn. zm.) – dalej: UPZP, w związku z art. 59 ust. 1 ustawy z dnia 7 lipca 2023 r. o zmianie ustawy o planowaniu i zagospodarowaniu przestrzennym oraz niektórych innych ustaw (Dz. U. z 2023 r. poz. 1688) oraz art. 104 ustawy z dnia 14 czerwca 1960 r. Kodeks postępowania (t.j. Dz. U. z 2024 r. poz. 572) – dalej: KPA, po rozpatrzeniu wniosku Gminę Wicko, z siedzibą Urząd Gminy Wicko, ul. Słupska 9, 84-352 Wicko z dnia 15 marca 2024 r. (data wpływu do urzędu 15 marca 2024 r.),

#### ustalam dla

Gminy Wicko, z siedzibą Urząd Gminy Wicko, ul. Słupska 9, 84-352 Wicko

#### lokalizację inwestycji celu publicznego

**dla terenu obejmującego działkę:** nr 115 (w części), obręb geodezyjny Białogarda 0002, gmina Wicko, zgodnie z granicami określonymi na Załączniku nr 1 do decyzji.

**w zakresie:** budowy budynku świetlicy wiejskiej.

Linie rozgraniczające teren objęty niniejszą decyzją wyznaczone zostały w części graficznej stanowiącej Załącznik Nr 1 do niniejszej decyzji. Część graficzna zawiera objaśnienia użytych w niej oznaczeń.

**1. Ustalenia dotyczące rodzaju zabudowy:** cel publiczny – **budowa i utrzymywanie** pomieszczeń dla urzędów organów władzy, administracji, sądów i prokuratur, państwowych szkół wyższych, szkół publicznych, państwowych lub **samorządowych instytucji kultury w rozumieniu przepisów o organizowaniu i prowadzeniu działalności kulturalnej**, a także publicznych: obiektów ochrony zdrowia, przedszkoli, domów opieki społecznej, placówek opiekuńczo-wychowawczych, obiektów sportowych.

**2. Ustalenia dotyczące funkcji zabudowy i zagospodarowania terenu:** planowana inwestycja dotyczy budowy budynku świetlicy wiejskiej.

**3. Ustalenia i szczegółowe zasady zagospodarowania terenu oraz jego zabudowy:**

3.1. Linia zabudowy – wyznacza się maksymalną nieprzekraczalną linię zabudowy, zgodnie z Załącznikiem nr 1 do decyzji (której nie może przekroczyć ściana zewnętrzna nowoplanowanego budynku, w kierunku terenu komunikacji drogowej, z wyłączeniem w szczególności: wykuszy, ganków, pilastrów, gzymsów, podziemnych części budynku, schodów).

## WÓJT GMINY WICKO

Adres: Urząd Gminy w Wicku ul. Słupska 9 84-352 Wicko	Tel: 598 611 182 598 611 183 598 611 149 Fax: 598 611 101	BIP: <a href="http://www.bip.wicko.pl">www.bip.wicko.pl</a> WWW: <a href="http://www.wicko.pl">www.wicko.pl</a> e-mail: <a href="mailto:ug@wicko.pl">ug@wicko.pl</a>
---	--	--

3.2. Wielkość powierzchni zabudowy, w tym udział powierzchni biologicznie czynnej (w rozumieniu prawa budowlanego):

- a) powierzchnia zabudowy – **maks. 200,0 m<sup>2</sup>**,
- b) wskaźnik powierzchni nowej zabudowy w stosunku do powierzchni terenu inwestycji – **maks. 3,64%**,
- c) wskaźnik powierzchni biologicznie czynnej w stosunku do powierzchni terenu inwestycji – **min. 20,0%**.

3.3. Gabaryty zabudowy (w rozumieniu prawa budowlanego):

- a) szerokość elewacji frontowej (jako odległość pomiędzy zewnętrznymi ścianami budynku w widoku od strony wejścia lub wjazdu na teren inwestycji, bez względu na lokalizację głównego wejścia do budynku) – **maks. 20,00 m**,
- b) liczba kondygnacji (w rozumieniu prawa budowlanego) – **I kondygnacja nadziemna**,
- c) wysokość elewacji frontowej w widoku od strony wejścia lub wjazdu na teren inwestycji (dla dachów płaskich wysokość mierzona od terenu do góry gzymsu lub attyki; dla dachów: jedno, dwu lub wielospadowych także w przypadku elewacji szczytowej budynku, wysokość mierzona od terenu do góry okapu dachu z rynną) – **maks. 4,00 m**,
- d) całkowita wysokość (w rozumieniu prawa budowlanego) – **maks. 7,50 m**.

3.4. Geometria dachu (dotyczy głównego dachu budynku świetlicy):

- a) układ połaci dachowych – **dach dwuspadowy**,
- b) kąt nachylenia połaci dachowych – **25°- 35°**,
- c) w elementach drugorzędnych budynku dopuszcza się dach płaski i dach jednospadowy,
- d) kierunek głównej kalenicy dachu (czyli najwyższej kalenicy powstałej na przecięciu górnych krawędzi połaci dachu) – **nie określa się**.

3.5. Należy rozwiązać ewentualne kolizje z istniejącymi sieciami uzbrojenia terenu.

3.6. Planowana inwestycja zlokalizowana jest na terenie Głównego Zbiornika Wód Podziemnych (GZWP 107) „Pradolina rzeki Łeby”.

3.7. W przypadku realizacji przydomowej oczyszczalni ścieków należy dokonać zgłoszenia wodnoprawnego o ile będzie wymagane, natomiast w przypadku urządzenia wodnego do gromadzenia wód opadowych w ramach planowanej inwestycji może być wymagane uzyskanie pozwolenia wodnoprawnego zgodnie z przepisami odrębnymi.

3.8. Inwestycja powinna być projektowana oraz realizowana zgodnie z obowiązującymi przepisami prawa i przepisami techniczno-budowlanymi, w przypadku braku możliwości ich spełnienia wnioskodawca może się ubiegać o uzyskanie odstępstwa od tych przepisów na kolejnym etapie postępowania administracyjnego.

#### 4. Ustalenia dotyczące ochrony środowiska, przyrody i krajobrazu:

4.1. Planowane przedsięwzięcie inwestycyjne nie stanowi przedsięwzięcia, o którym mowa w art. 71 ust. 2 pkt 1 i 2 ustawy z dnia 3 października 2008 r., o udostępnieniu informacji o środowisku i jego ochronie, udziale społeczeństwa w ochronie środowiska, oraz o ocenach oddziaływania na



## WÓJT GMINY WICKO

Adres: Urząd Gminy w Wicku ul. Słupska 9 84-352 Wicko	Tel: 598 611 182 598 611 183 598 611 149 Fax: 598 611 101	BIP: www.bip.wicko.pl WWW: www.wicko.pl e-mail: ug@wicko.pl
---	--	---

środowisko (t.j. Dz. U. z 2023 r. poz. 1094 z późn. zm.), a tym samym nie wymaga uzyskania decyzji o środowiskowych uwarunkowaniach.

- 4.2. Teren inwestycji nie jest położony w granicach obszaru objętego ochroną na podstawie przepisów o ochronie przyrody.
- 4.3. Teren inwestycji obejmuje grunty Bz czyli tereny rekreacyjno-wypoczynkowe, w rozumieniu przepisów o gospodarce nieruchomościami, zgodnie z wypisem z rejestru gruntów.
- 4.4. Przedmiotowa inwestycja nie wymaga uzyskania zgód na zmianę przeznaczenia na cele nierolnicze.
- 4.5. W trakcie przygotowywania i realizacji inwestycji należy zapewnić oszczędne korzystanie z terenu.
- 4.6. W trakcie prac budowlanych inwestor realizujący przedsięwzięcie jest obowiązany uwzględnić ochronę środowiska w granicach terenu inwestycji, a w szczególności ochronę gleby, zieleni, naturalnego ukształtowania terenu i stosunków wodnych.
- 4.7. Przy prowadzeniu prac budowlanych dopuszcza się wykorzystanie i przekształcanie elementów przyrodniczych wyłącznie w takim zakresie, w jakim jest to konieczne w związku z realizacją przedsięwzięcia.
- 4.8. Jeżeli ochrona elementów przyrodniczych nie jest możliwa, należy podejmować działania mające na celu naprawienie wyrządzonych szkód, w szczególności przez kompensację przyrodniczą.

### 5. Ustalenia dotyczące ochrony dziedzictwa kulturowego i zabytków oraz dóbr kultury współczesnej:

- 5.1. Teren inwestycji nie jest położony w strefie ochrony konserwatorskiej oraz nie występują na nim obiekty podlegające ochronie konserwatorskiej.
- 5.2. W przypadku odkrycia w trakcie trwających robót budowlanych lub ziemnych, znalezisk, przedmiotów, co do których istnieje przypuszczenie, iż są one zabytkami archeologicznymi, należy zgodnie z art. 33 ust. 1 ustawy z 23 lipca 2003 r. o ochronie zabytków i opiece nad zabytkami (t.j. Dz. U. z 2022 r. poz. 840), przy użyciu dostępnych środków, zabezpieczyć znaleziony przedmiot i oznakować miejsce jego znalezienia oraz niezwłocznie zawiadomić Kujawsko - Pomorskiego Wojewódzkiego Konserwatora Zabytków, a jeśli nie jest to możliwe, Wójta Gminy Wicko.

### 6. Ustalenia dotyczące obsługi w zakresie infrastruktury technicznej i komunikacji:

- 6.1. Zaopatrzenie w wodę – na warunkach wydanych przez właściwego dysponenta sieci.
- 6.2. Zaopatrzenie w gaz – nie dotyczy.
- 6.3. Odprowadzenie ścieków - na warunkach wydanych przez właściwego dysponenta sieci kanalizacji sanitarnej, a w przypadku braku możliwości przyłączenia do sieci dopuszcza się odprowadzanie ścieków do:
  - a) przydomowej oczyszczalni ścieków w ilości nieprzekraczającej 5 m<sup>3</sup> na dobę, na potrzeby zwykłego korzystania z wód (należy dokonać zgłoszenia wodnoprawnego, o ile będzie wymagane),
  - b) bezodpływowego zbiornika na nieczystości ciekłe.
- 6.4. Odprowadzenie wód deszczowych – nie dotyczy.
- 6.5. Zasilanie w energię elektryczną – na warunkach wydanych przez dysponenta sieci.

- 6.6. Zasilanie w energię ciepłą – rozwiązanie indywidualne o niskiej emisji spalin (w tym z odnawialnego źródła energii).
- 6.7. Środki łączności – nie dotyczy.
- 6.8. Gospodarka odpadami – nie dotyczy.
- 6.9. Dostęp do drogi publicznej – teren inwestycji posiada dostępność do drogi publicznej, drogi gminnej nr 105030G.
- 6.10. Zapewnienie miejsc parkingowych – minimum dwa miejsca parkingowe.
- Wszelkie ewentualne kolizje z istniejącą infrastrukturą techniczną należy uzgodnić z właścicielami lub dysponentami sieci.

## 7. Ustalenia wymagań dotyczących ochrony interesów osób trzecich w zakresie określenia warunków ochrony przed:

- 7.1. Dostęp do drogi publicznej oraz do urządzeń infrastruktury technicznej – wnioskowana inwestycja nie może pozbawić działek sąsiednich dostępu do drogi publicznej oraz do urządzeń infrastruktury technicznej w zakresie korzystania z wody, kanalizacji, energii elektrycznej i ciepłej oraz ze środków łączności.
- 7.2. Dostęp do światła dziennego – wnioskowana inwestycja nie może pozbawiać dostępu do światła dziennego pomieszczeniom w budynkach zlokalizowanych na sąsiednich działkach.
- 7.3. Oddziaływanie wnioskowanej inwestycji pod kątem uciążliwości powodowanych przez hałas, wibracje, zakłócenia elektryczne i promieniowanie – wnioskowana inwestycja nie może powodować ww. uciążliwości.
- 7.4. Oddziaływanie wnioskowanej inwestycji pod kątem zanieczyszczeń powietrza, wody i gleby – wnioskowana inwestycja nie może powodować ww. uciążliwości.
- 7.5. Projektowana inwestycja nie może pogarszać warunków użytkowania nieruchomości sąsiednich, a jej użytkowanie nie może powodować uciążliwości w zakresie określonym w pkt 7.3 i 7.4, ewentualne uciążliwości powinny zamknąć się w granicy terenu inwestycji, na którym będzie ona realizowana.
- 7.6. Inwestor powinien przy wykonywaniu swego prawa powstrzymać się od działań, które zakłócałyby korzystanie z nieruchomości sąsiednich ponad przeciętną miarę, wynikającą ze społeczno-gospodarczego przeznaczenia nieruchomości i stosunków miejscowych – art. 144 ustawy z dnia 23 kwietnia 1964 r. Kodeks cywilny (t. j. Dz. U. z 2023 r. poz. 326 z późn. zm.).

## 8. Ustalenia dotyczące granic i sposobów zagospodarowania terenów lub obiektów podlegających ochronie, ustalonych na podstawie odrębnych przepisów, w tym terenów górniczych, a także narażonych na niebezpieczeństwo powodzi oraz zagrożonych osuwaniem się mas ziemnych - przedmiot i zakres inwestycji nie wymaga dokonania rozstrzygnięć w tym zakresie.



## WÓJT GMINY WICKO

Adres: Urząd Gminy w Wicku	Tel: 598 611 182	BIP: <a href="http://www.bip.wicko.pl">www.bip.wicko.pl</a>
ul. Słupska 9	598 611 183	WWW: <a href="http://www.wicko.pl">www.wicko.pl</a>
84-352 Wicko	598 611 149	e-mail: <a href="mailto:ug@wicko.pl">ug@wicko.pl</a>
	Fax: 598 611 101	

### UZASADNIENIE

1. W dniu 13 marca 2024 r. wpłynął wniosek: Gminę Wicko, z siedzibą Urząd Gminy Wicko, ul. Słupska 9, 84-352 Wicko, o ustalenie lokalizacji inwestycji celu publicznego dla planowanej inwestycji dotyczącej budowy budynku świetlicy wiejskiej, na działce nr 115 (w części), obręb geodezyjny Białogarda 0002, gmina Wicko, zgodnie z granicami określonymi na Załączniku nr 1 do decyzji.
  2. Wnioskodawca wskazał lokalizację inwestycji w terenie, dla którego gmina nie posiada miejscowego planu zagospodarowania przestrzennego, czym wyczerpano przesłanki, o których mowa w art. 4 ust. 2 UPZP.
  3. Decyzja niniejsza określa przedmiot i zakres inwestycji zgodnie z informacjami podanymi we wniosku (zgodnie z żądaniem strony).
  4. Analizując wniosek oraz ustalenia studium uwarunkowań i kierunków zagospodarowania przestrzennego Gminy Wicko, uchwalonego uchwałą Nr XX/100/2020 Rady Gminy Wicko z dnia 23 listopada 2020 roku, Wójt Gminy stwierdził, że nie zachodzi okoliczność dotycząca obowiązku sporządzenia miejscowego planu zagospodarowania przestrzennego.
  5. Wniosek został przeanalizowany i sprawdzony pod względem wymogu stawianego przez art. 61 ust. 1 ustawy o planowaniu i zagospodarowaniu przestrzennym. Stwierdza się, iż w przedmiotowej sprawie wymogi stawiane przez ustawę w art. 61 ust. 1 pkt 2-6 zostały spełnione, pozostałe wymogi nie wymagały zastosowania.
  6. Zgodnie z art. 60 ust. 1 w związku z art. 53 ust. 4 ustawy o planowaniu i zagospodarowaniu przestrzennym decyzje o warunkach zabudowy wydaje się po uzgodnieniu z właściwymi organami. Warunki zabudowy dla ww. inwestycji zostały uzgodnione z:
    - a) Państwowym Powiatowym Inspektorem Sanitarnym w Łęborku, ul. Gdańska 63, 84-300 Łębork, postanowienie z dn. 18.04.2024 r. o sygn. ZNS.9022.3.122.2024 – uzgodnienie w zakresie wymagań higienicznych i zdrowotnych (art. 53 ust. 4 pkt 2a).
  7. Ponieważ organ wydający niniejszą decyzję jest jednocześnie organem zarządzającym drogą gminną, zgodnie z art. 12 KPA odstąpiono od uzgodnienia w drodze postanowienia, dokonując wymaganego rozstrzygnięcia w ramach niniejszej decyzji.
  8. Z uwagi na fakt, iż w odniesieniu do przedmiotowej inwestycji nie zachodzą okoliczności określone w pozostałych punktach art. 53 ust. 4, odstąpiono od uzgodnienia niniejszej decyzji z organami wskazanymi w tych przepisach.
  9. Zgodnie z wymogiem art. 50 ust. 4 w związku z art. 5 ust. 3 UPZP sporządzenie niniejszego projektu decyzji powierzono osobie posiadającej kwalifikacje do wykonywania zawodu urbanisty na terytorium Rzeczypospolitej Polskiej uzyskane na podstawie art. 5 pkt 3 UPZP. Niniejszy projekt decyzji sporządził mgr Artur Składanek, który posiada takie kwalifikacje.
- Biorąc powyższe pod uwagę należało orzec jak w sentencji.

Z up. WÓJTA

*Agnieszka Włosańska*  
—Zastępcza Wójta—

KZ/KW  
*[Podpis]*

## WÓJT GMINY WICKO

Adres: Urząd Gminy w Wicku ul. Słupska 9 84-352 Wicko	Tel: 598 611 182 598 611 183 598 611 149 Fax: 598 611 101	BIP: <a href="http://www.bip.wicko.pl">www.bip.wicko.pl</a> WWW: <a href="http://www.wicko.pl">www.wicko.pl</a> e-mail: <a href="mailto:ug@wicko.pl">ug@wicko.pl</a>
---	--	--

### POUCZENIE

1. Zgodnie z art. 63 UPZP:
  - a) w odniesieniu do tego samego terenu decyzję o ustaleniu lokalizacji inwestycji celu publicznego można wydać więcej niż jednemu wnioskodawcy, doręczając odpis decyzji do wiadomości pozostałym wnioskodawcom i właścicielowi lub użytkownikowi wieczystemu nieruchomości,
  - b) decyzja o ustaleniu lokalizacji inwestycji celu publicznego nie rodzi praw do terenu oraz nie narusza prawa własności i uprawnień osób trzecich,
  - c) jeżeli decyzja o ustaleniu lokalizacji inwestycji celu publicznego wywołuje skutki, o których mowa w art. 36, przepisy art. 36 oraz art. 37 stosuje się odpowiednio. Koszty realizacji roszczeń, o których mowa w art. 36 ust. 1 i 3, ponosi inwestor, po uzyskaniu ostatecznej decyzji o pozwoleniu na budowę,
  - d) wnioskodawcy, który nie uzyskał prawa do terenu, nie przysługuje roszczenie o zwrot nakładów poniesionych w związku z otrzymaną decyzją o ustaleniu lokalizacji inwestycji celu publicznego.
2. Zgodnie z art. 65 UPZP Organ, który wydał decyzję o ustaleniu lokalizacji inwestycji celu publicznego, stwierdza jej wygaśnięcie, jeżeli:
  - a) inny wnioskodawca uzyskał pozwolenie na budowę;
  - b) dla tego terenu uchwalono plan miejscowy, którego ustalenia są inne niż w wydanej decyzji, o ile nie została wydana ostateczna decyzja o pozwoleniu na budowę.
3. Zgodnie odpowiednio z art. 51 z dnia 27 marca 2003 r. o planowaniu i zagospodarowaniu przestrzennym, w przypadku niewydania przez właściwy organ decyzji o ustaleniu lokalizacji inwestycji celu publicznego w terminie 65 dni od dnia złożenia wniosku o wydanie takiej decyzji, organ wyższego stopnia wymierza temu organowi, w drodze postanowienia, na które przysługuje zażalenie, karę pieniężną w wysokości 500 zł za każdy dzień zwłoki. Do powyższego terminu nie wlicza się terminów przewidzianych w przepisach prawa do dokonania określonych czynności, okresów zawieszenia postępowania oraz okresów opóźnień spowodowanych z winy strony albo z przyczyn niezależnych od organu. . Postępowanie w sprawie wymierzenia kary pieniężnej, o której mowa w ust. 2, wszczyna się z urzędu, jeżeli podmiot, który wystąpił z wnioskiem o ustalenie warunków zabudowy, wniesie, w terminie 14 dni od dnia doręczenia decyzji o warunkach zabudowy. Żądanie wnosi się za pośrednictwem organu właściwego do wydania decyzji w sprawie ustalenia warunków zabudowy. Decyzja o ustaleniu warunków zabudowy jest pierwszym etapem w czynnościach administracyjnych, zmierzających do rozpoczęcia robót budowlanych.
4. Roboty budowlane można rozpocząć jedynie na podstawie decyzji o pozwoleniu na budowę, z zastrzeżeniem art. 29–31 ustawy z dnia 7 lipca 1994 r. Prawo budowlane (Dz. U. z 2023 r., poz. 682 z późn. zm.), w których zostały ustalone roboty budowlane, wymagające jedynie dokonania odpowiedniego zgłoszenia.
5. Inwestor zamiast dokonania zgłoszenia dotyczącego rozpoczęcia robót budowlanych, może wystąpić z wnioskiem o wydanie decyzji o pozwoleniu na budowę.

## WÓJT GMINY WICKO

Adres:	Urząd Gminy w Wicku ul. Słupska 9 84-352 Wicko	Tel:	598 611 182 598 611 183 598 611 149 Fax: 598 611 101	BIP:	www.bip.wicko.pl	WWW:	www.wicko.pl	e-mail:	ug@wicko.pl
--------	--	------	---	------	------------------	------	--------------	---------	-------------

6. W celu uzyskania pozwolenia na budowę lub dokonania zgłoszenia dotyczącego rozpoczęcia robót budowlanych, należy złożyć odpowiedni wniosek do Starostwa Powiatowego w Lęborku. Do wniosku należy załączyć niniejszą decyzję, odpowiednie dokumenty wraz z opiniami, uzgodnieniami, pozwoleniami jeżeli są one wymagane przepisami szczególnymi oraz oświadczeniem o posiadaniu prawa do dysponowania nieruchomością na cele budowlane.
7. Wszelkie rozstrzygnięcia związane ze spełnieniem warunków w celu uzyskania pozwolenia na budowę lub dokonania zgłoszenia dotyczącego rozpoczęcia robót budowlanych, rozstrzygane będą w odrębnym postępowaniu administracyjnym, przez właściwy wydział Starostwa Powiatowego w Lęborku.
8. Zgodnie z art. 127, art. 127a, art. 129 i art. 130 KPA jeżeli wszystkie strony postępowania zrezygną się prawa do wniesienia odwołania, decyzja staje się ostateczna i prawomocna z dniem doręczenia organowi administracji publicznej oświadczenia o zrzeczeniu się praw do wniesienia odwołania przez ostatnią ze stron postępowania.

**Od niniejszej decyzji przysługuje stronom prawo wniesienia odwołania do Samorządowego Kolegium Odwoławczego w Słupsku za pośrednictwem Wójta Gminy Wicko w terminie 14 dni od dnia jej doręczenia.**

#### Załączniki:

1. Załącznik Nr 1 – graficzna część decyzji,
2. Załącznik Nr 2 – wyniki analizy, część tekstowa.

#### Otrzymują:

- 1) Wnioskodawca
- 2) Właściciele lub współwłaściciele działki objętej wnioskiem (jeśli dotyczy)
- 3) A/a

**Decyzja jest ostateczna i podlega**

**wykonaniu z dniem 24.05.2024r.**

*Kamila Zienkiewicz*  
(podpis)

**URZĄD GMINY W WICKU**

**MŁODSZY REFERENT**

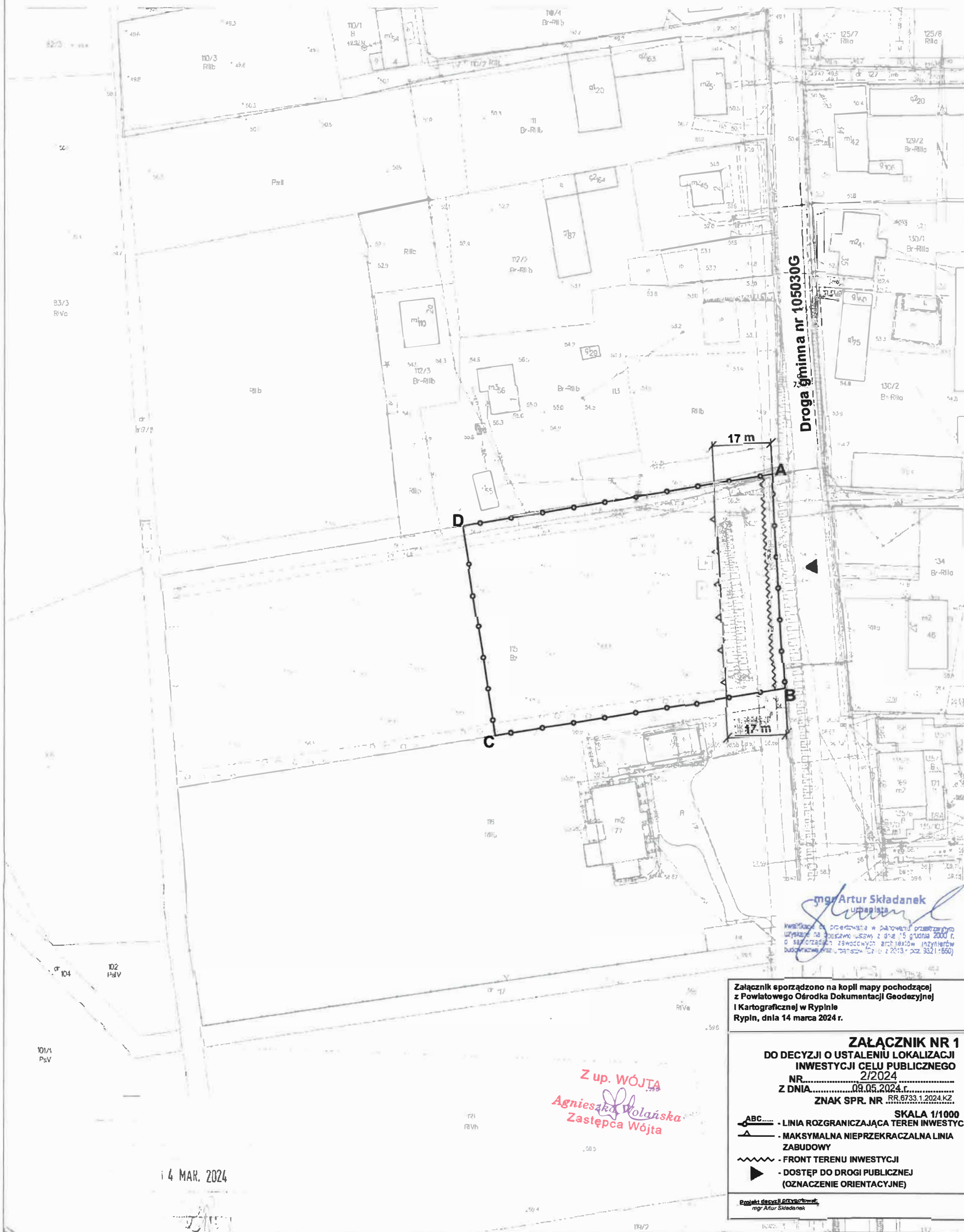
ds. warunków zabudowy  
i planowania przestrzennego

*Kamila Zienkiewicz*  
*Kamila Zienkiewicz*



# MAPA ZASADNICZA SKALA 1:1000

Układ odniesienia: PL-ETRF 89, układ współrzędnych: PL-2000 strefa 6 (18°), układ wysokości: PL-EVRF 2007-NH



mgr Artur Składanek  
urbanista  
Kwalifikacja do prowadzenia w zawodzie projektanta  
wykazana na podstawie ustawy z dnia 15 grudnia 2000 r.  
o samorządach zawodowych architektów, inżynierów  
budowlanych oraz urbanistów (Dz. U. z 2013 r. poz. 3321/1550)

Załącznik sporządzono na kopii mapy pochodzącej  
z Powiatowego Ośrodka Dokumentacji Geodezyjnej  
i Kartograficznej w Ryplinie  
Ryplin, dnia 14 marca 2024 r.

**Załącznik NR 1**  
**DO DECYZJI O USTALENIU LOKALIZACJI**  
**INWESTYCJI CELU PUBLICZNEGO**  
NR.....  
Z DNIA.....  
ZNAK SPR. NR.....

- SKALA 1/1000
- ABC..... - LINIA ROZGRANICZAJĄCA TEREN INWESTYCJI
  - ▲..... - MAKSYMALNA NIEPRZEKACZALNA LINIA ZABUDOWY
  - ~~~~~ - FRONT TERENU INWESTYCJI
  - ▶..... - DOSTĘP DO DROGI PUBLICZNEJ (OZNACZENIE ORIENTACYJNE)

mgr Artur Składanek

Z up. WÓJTA  
Agnieszka Wolańska  
Zastępca Wójta

14 MAR. 2024

RR.6733.1.2024.KZ

Załącznik nr 2 do decyzji o ustaleniu lokalizacji inwestycji  
celu publicznego Nr 2/2024 z dnia 09 maja 2024 r.

## WYNIKI ANALIZY UWARUNKOWAŃ DO DECYZJI O USTALENIU LOKALIZACJI INWESTYCJI CELU PUBLICZNEGO

Wyniki analizy sporządzono na podstawie:

- art. 61 i art. 53 ust. 3 ustawy z dnia 27 marca 2003 r. o planowaniu i zagospodarowaniu przestrzennym (t.j. Dz. U. z 2023 r. poz. 977 z późn. zm.) – dalej: UPZP, w związku z art. 59 ust. 1 ustawy z dnia 7 lipca 2023 r. o zmianie ustawy o planowaniu i zagospodarowaniu przestrzennym oraz niektórych innych ustaw (Dz. U. z 2023 r. poz. 1688),
- rozporządzenie ministra infrastruktury z dnia 26 sierpnia 2003 r., w sprawie sposobu ustalania wymagań dotyczących nowej zabudowy i zagospodarowania terenu w przypadku braku miejscowego planu zagospodarowania przestrzennego (Dz. U. z 2003 r., Nr 164 poz. 1588 z późn. zm.),
- rozporządzenie ministra infrastruktury z dnia 26 sierpnia 2003 r. w sprawie oznaczeń i nazewnictwa stosowanych w decyzji o ustaleniu lokalizacji inwestycji celu publicznego oraz w decyzji o warunkach zabudowy (Dz. U. z 2003 r., Nr 164 poz. 1589).

- Analiza dotyczy wniosku: Gminę Wicko, z siedzibą Urząd Gminy Wicko, ul. Słupska 9, 84-352 Wicko.
- Teren inwestycji obejmuje działkę nr 115 (w części), obręb geodezyjny Białogarda 0002, gmina Wicko.
- Planowana inwestycja dotyczy budowy budynku świetlicy wiejskiej.
- Zgodnie z art. 54 ustawy o planowaniu i zagospodarowaniu przestrzennym dla lokalizacji inwestycji celu publicznego nie jest wymagane tak jak w przypadku ustalenia decyzji o warunkach zabudowy, aby co najmniej jedna działka sąsiednia, dostępna z tej samej drogi publicznej, była zabudowana w sposób pozwalający na określenie wymagań dotyczących nowej zabudowy w zakresie kontynuacji funkcji, parametrów, cech i wskaźników kształtowania zabudowy oraz zagospodarowania terenu, w tym gabarytów i formy architektonicznej obiektów budowlanych, linii zabudowy oraz intensywności wykorzystania terenu.

Na skutek powyższego uzasadnienia nie ma podstawy do wyznaczenia „obszaru analizowanego”, do niniejszej decyzji nie załączono, więc części graficznej do analizy.

- Wydanie decyzji inwestycji celu publicznego jest możliwe jedynie w przypadku łącznego spełnienia następujących warunków:

1) *Co najmniej jedna działka sąsiednia, dostępna z tej samej drogi publicznej, jest zabudowana w sposób pozwalający na określenie wymagań dotyczących nowej zabudowy w zakresie kontynuacji funkcji, parametrów, cech i wskaźników kształtowania zabudowy oraz zagospodarowania terenu, w tym gabarytów i formy architektonicznej obiektów budowlanych, linii zabudowy oraz intensywności wykorzystania terenu:*

- wyznaczenie obszaru analizowanego* - zgodnie z pkt 4 analizy nie dotyczy wnioskowanej inwestycji,
- kontynuowanie funkcji* - zgodnie z pkt 4 analizy – nie dotyczy wnioskowanej inwestycji.

2) *Teren ma dostęp do drogi publicznej* - teren inwestycji posiada dostępność do drogi publicznej, drogi gminnej nr 105030G.

## WÓJT GMINY WICKO

Adres: Urząd Gminy w Wicku ul. Słupska 9 84-352 Wicko	Tel: 598 611 182 598 611 183 598 611 149 Fax: 598 611 101	BIP: www.bip.wicko.pl WWW: www.wicko.pl e-mail: ug@wicko.pl
---	--	---

- 3) *Istniejące lub projektowane uzbrojenie terenu, z uwzględnieniem ust. 5, jest wystarczające dla zamierzenia budowlanego:*
- a) przez teren inwestycji przebiega:
    - sieć wodociągowa,
    - sieć telekomunikacyjna,
  - b) w pobliżu terenu inwestycji znajduje się:
    - sieć elektroenergetyczna,
    - sieć kanalizacyjna,
  - c) w przypadku ujawnienia w terenie innych sieci infrastruktury, nieoznaczonych na mapie, należy rozwiązać ewentualne kolizje, zgodnie z przepisami odrębnymi.
- 4) *teren inwestycji nie wymaga uzyskania zgody na zmianę przeznaczenia gruntów rolnych i leśnych na cele nierolnicze i nieleśne albo jest objęty zgodą uzyskaną przy sporządzaniu miejscowych planów, które utraciły moc na podstawie art. 67 ustawy, o której mowa w art. 88 ust. 1 - wymagania w zakresie ochrony gruntów rolnych i leśnych (art. 61 ust. 1 pkt 4): –*
- c) teren inwestycji obejmuje grunty: Bz czyli tereny rekreacyjno-wypoczynkowe, w rozumieniu przepisów o gospodarce nieruchomościami, zgodnie z wypisem z rejestru gruntów,
  - d) przedmiotowa inwestycja nie wymaga uzyskania zgód na zmianę przeznaczenia na cele nierolnicze,
- 5) *decyzja jest zgodna z przepisami odrębnymi (art. 53 ust. 3 pkt 1):*
- e) warunki wynikające z przepisów o ochronie środowiska – planowana inwestycja nie narusza przepisów ochrony środowiska oraz nie jest zaliczana do przedsięwzięć mogących zawsze i potencjalnie znacząco oddziaływać na środowisko,
  - f) warunki wynikające z przepisów o ochronie przyrody – teren inwestycji nie jest położony w granicach obszaru objętego ochroną na podstawie przepisów o ochronie przyrody,
  - g) warunki wynikające z przepisów o ochronie dóbr kultury – teren inwestycji nie jest położony w strefie ochrony konserwatorskiej oraz nie występują na nim obiekty podlegające ochronie konserwatorskiej,
  - h) warunki wynikające z przepisów prawa wodnego:
    - planowana inwestycja zlokalizowana jest na terenie Głównego Zbiornika Wód Podziemnych (GZWP 107) „Pradolina rzeki Łeby”,
    - w przypadku realizacji przydomowej oczyszczalni ścieków należy dokonać zgłoszenia wodnoprawnego o ile będzie wymagane, natomiast w przypadku urządzenia wodnego do gromadzenia wód opadowych w ramach planowanej inwestycji może być wymagane uzyskanie pozwolenia wodnoprawnego zgodnie z przepisami odrębnymi,
  - i) warunki wynikające z innych przepisów - planowana inwestycja nie narusza przepisów odrębnych.
- 6) *zamierzenie budowlane nie znajduje się w obszarze:*
- j) w stosunku do którego decyzją o ustaleniu lokalizacji strategicznej inwestycji w zakresie sieci przesyłowej, o której mowa w art. 5 ust. 1 ustawy z dnia 24 lipca 2015 r. o przygotowaniu i realizacji strategicznych inwestycji w zakresie sieci przesyłowych (Dz. U. z 2022 r. poz. 273 i 1846 oraz z 2023 r. poz. 595), ustanowiony został zakaz, o którym mowa w art. 22 ust. 2 pkt 1 tej ustawy,
  - k) strefy kontrolowanej wyznaczonej po obu stronach gazociągu,
  - l) strefy bezpieczeństwa wyznaczonej po obu stronach rurociągu.



## WÓJT GMINY WICKO

Adres: Urząd Gminy w Wicku ul. Słupska 9 84-352 Wicko	Tel: 598 611 182 598 611 183 598 611 149 Fax: 598 611 101	BIP: <a href="http://www.bip.wicko.pl">www.bip.wicko.pl</a> WWW: <a href="http://www.wicko.pl">www.wicko.pl</a> e-mail: <a href="mailto:ug@wicko.pl">ug@wicko.pl</a>
---	--	--

6. Informacja dotycząca map, które stanowią - załącznik nr 1 do niniejszej decyzji: załącznik nr 1 został opracowany na podstawie kopii (skanu) mapy pochodzącej z Powiatowego Ośrodka Dokumentacji Geodezyjnej i Kartograficznej w Łęborku, załączonej do złożonego wniosku obejmujący teren, którego wniosek dotyczy wraz z naniesionymi niezbędnymi oznaczeniami – mapa w wersji papierowej (oryginał), z której wykonano skan stanowi materiał dowodowy w niniejszej sprawie.
7. Stan prawny terenu (art. 53 ust. 3 pkt 2):
  - m) teren inwestycji stanowi własność wnioskodawcy,
  - n) teren inwestycji (o powierzchni 0,5500 ha) obejmuje grunty: Bz czyli tereny rekreacyjno-wypoczynkowe,
  - o) teren inwestycji nie jest objęty ustaleniami miejscowego planu zagospodarowania przestrzennego.
8. Stan faktyczny terenu (art. 53 ust. 3 pkt 2) – teren rekreacyjno - wypoczynkowy.
9. Wskaźniki parametrów zabudowy w terenie analizowanym - zgodnie z pkt 4 analizy nie dotyczy wnioskowanej inwestycji.

### Wnioski końcowe

1. Decyzja o ustaleniu lokalizacji inwestycji celu publicznego nie przesądza o realizacji inwestycji, określa jedynie zasady i warunki zagospodarowania przestrzennego przedmiotowego terenu w oparciu o obowiązujące przepisy w tym zakresie, o ustawę z dnia 27 marca 2003 r. o planowaniu i zagospodarowaniu przestrzennym. Wszelkie zagadnienia związane ze spełnieniem warunków o jakich mowa w przepisach prawa budowlanego rozstrzygane są w odrębnym postępowaniu administracyjnym przez właściwy organ administracji budowlanej.
2. Wniosek został przeanalizowany i sprawdzony pod względem wymogu stawianego przez art. 61 ust. 1 ustawy o planowaniu i zagospodarowaniu przestrzennym. Stwierdza się, iż w przedmiotowej sprawie wymogi stawiane przez ustawę w art. 61 ust. 1 pkt 2-6 zostały spełnione, pozostałe wymogi nie wymagały zastosowania.
3. Analizę sporządził mgr Artur Składanek, posiadający kwalifikację do wykonywania zawodu urbanisty na terytorium Rzeczypospolitej Polskiej uzyskane na podstawie art. 5 pkt 3 UPZP.

Z up. WÓJTA  
  
Agnieszka Wolańska  
Zastępca Wójta

KZ/KW  


EOP/WP/5/2024/03/049889  
Numer P/24/017160

Miejscowość Lębork

Data 28-03-2024

**WARUNKI PRZYŁĄCZENIA**  
**DO SIECI ELEKTROENERGETYCZNEJ ENERGA-OPERATOR SA**  
**Oddział w Koszalinie**

1. Przyłączany obiekt:  
Nazwa: Świetlica Wiejska w Białogardzie  
Adres (Nr działki): Białogarda, ul. -  
gm. Wicko , działka numer 0002-115
2. Grupa przyłączeniowa: grupa V
3. Moc przyłączeniowa: 12.5 kW
4. Miejsce przyłączenia:  
GPZ - GPZ WICKO [01300]  
Linia 15 kV NOWY ŚWIAT - WICKO [01300-309]  
Stacja SN/nn BIAŁOGARDA WIEŚ [03-0912]  
Obwód nn kier. słup 201/301 Lębork [300]  
Obiekt Obwód [nN] kier. słup 201/301 Lębork [300]
5. Miejsce dostarczania energii elektrycznej:  
zaciski prądowe na listwie zaciskowej w szafce pomiarowej w kierunku instalacji przyłączanej
6. Rodzaj przyłącza: kablowe
7. Zakres prac niezbędnych do realizacji przyłączenia oraz wymagania w zakresie wyposażenia niezbędnego do współpracy z siecią:
  - 7.1. Zakres inwestycji realizowanych przez ENERGA-OPERATOR SA
    - 7.1.1. Urządzenia WN i SN:  
- istniejące
    - 7.1.2. Stacja transformatorowa:  
- istniejąca stacja transformatorowa nr 03-0912 obw.nr 300
    - 7.1.3. Urządzenia nn:  
- budowa przyłącza kablowego YAKXS 4x35mm<sup>2</sup> od słupa nr 306/3 o długości około 15m  
- budowa szafki pomiarowej P1-Rs/LZV/F lokalizowanej przy słupie nr 306/3  
- na słupie nr 306 zastosować zabezpieczenie wzdłużne linii napowietrznej w stronę słupa nr 306/3, poprzez montaż rozłącznika SZ wyposażonego w BM 80A
    - 7.1.4. Wyposażenie urządzeń, instalacji lub sieci, niezbędne do współpracy z siecią, do której instalacje lub sieci są przyłączane:  
-
    - 7.1.5. Zabezpieczenie sieci przed zakłóceniami elektrycznymi powodowanymi przez urządzenia, instalacje lub sieci wnioskodawcy:  
-
    - 7.1.6. Dostosowanie przyłączanych urządzeń, instalacji lub sieci do systemów sterowania dyspozytorskiego:  
-
    - 7.1.7. Demontaże:  
-
  - 7.2. Zakres inwestycji realizowanych przez Podmiot Przyłączany:  
- obwód zalicznikowy przygotowuje własnym kosztem i staraniem
8. Wymagany stopień skompensowania mocy biernej:

tgφ QI: 0.4

tgφ QIV: 0

9. Wymagania dotyczące układu pomiarowo-rozliczeniowego i systemu pomiarowo-rozliczeniowego:

9.1. Miejsce zainstalowania:

wolnostojące złącze kablowo-pomiarowe

9.2. Rodzaj i prąd znamionowy oraz miejsce usytuowania zabezpieczenia przedlicznikowego / głównego:

wyłącznik nadmiarowo - prądowy bez członu zwarciovego (ogranicznik mocy) o prądzie znamionowym 25 A, zainstalowane w szafce pomiarowej licznik licznik 3-fazowy

9.3. Sposób pomiaru: bezpośredni

9.4. Rodzaj mierzonej energii: Energia elektryczna czynna pobrana, Straty nieobecne/ pomijalnie małe

9.5. Przystosowanie układu pomiarowo-rozliczeniowego do systemów zdalnego odczytu danych pomiarowych

-

9.6. Wymagania dodatkowe:

a) Dla pomiaru pośredniego lub półpośredniego, zastosować odpowiednie przekładniki i listwę kontrolno-pomiarową a w obwodach wtórnych pomiaru wykonać zabezpieczenie obwodów napięciowych liczników oraz optyczną sygnalizację zaniku napięcia.

b) Dla poszczególnych etapów budowy przewidzieć pomiar dostosowany do poboru mocy.

c) Urządzenia pomiarowe winny być osłonięte i przystosowane do oplombowania.

d) Wymagania techniczne dla układów transmisji danych pomiarowych określone są w Instrukcji Ruchu i Eksploatacji Sieci Dystrybucyjnej ENERGA–OPERATOR SA

e) inne:

-

10. Dane dotyczące sieci oraz parametry w zakresie elektroenergetycznej automatyki zabezpieczeniowej i systemowej

10.1. Dotyczy sieci o napięciu do 1 kV:

- |    |   |                                 |    |
|----|---|---------------------------------|----|
| a) | Układ sieci   | TN-C                            |    |
| b) | Napięcie znamionowe sieci                                   | 0,4                             | kV |
| c) | Maksymalny prąd zwarciovowy w sieci                         | 26                              | kA |
|    | Rzeczywistą wartość prądu zwarciovowego oblicza projektant. |                                 |    |
| d) | System ochrony od porażeń                                   | Samoczynne wyłączenie zasilania |    |

10.2. Dotyczy sieci o napięciu powyżej 1 kV:

- |    |                                       |   |     |
|----|---------------------------------------|---|-----|
| a) | Sposób pracy punktu neutralnego sieci | - |     |
| b) | Napięcie znamionowe sieci             | - | kV  |
| c) | Prąd zwarcia doziemnego               | - | A   |
| d) | Czas wyłączenia zwarcia doziemnego    | - | s   |
| e) | Moc zwarciovowa na szynach 15 kV      | - | MVA |
| f) | Czas wyłączenia zwarcia wielofazowego | - | s   |

w stacji 110/15 kV GPZ GPZ WICKO

Rzeczywistą wartość prądu zwarcia wielofazowego oblicza projektant na podstawie mocy zwarciovowej.

- |    |                           |                  |
|----|---------------------------|------------------|
| g) | System ochrony od porażeń | uziemia ochronne |
|----|---------------------------|------------------|

10.3. Inne:

-

11. Dane znamionowe urządzeń, instalacji i sieci oraz dopuszczalne graniczne parametry ich pracy

Rodzaj urządzenia/instalacji/sieci	Napięcie znam. [kV]	Moc znam. [kW]	Prąd rozruchu [A]
------------------------------------	---------------------	----------------	-------------------

12. Inne ustalenia:
- 12.1. Dotyczy projektu budowlanego:
- 
- 12.2. Dotyczy współpracy ruchowej:
- 
- 12.3. Dotyczy umowy o przyłączenie:
- 
- 12.4. Inne wymagania:
- 
13. Użytkowane urządzenia elektryczne powinny spełniać wymagania określone w obowiązujących przepisach dotyczących kompatybilności elektromagnetycznej.
14. Przy realizacji niniejszych warunków przyłączenia należy uwzględnić wymagania określone w Instrukcji Ruchu i Eksploatacji Sieci Dystrybucyjnej obowiązującej na terenie działania ENERGA-OPERATOR SA.
15. Standardy jakościowe energii elektrycznej określa Rozporządzenie Ministra Gospodarki z dnia 4 maja 2007 roku (Dz.U. Nr 93 poz. 623 z 2007 r.).
- ENERGA-OPERATOR SA nie zapewnia bezprzerwowej dostawy energii do sieci elektroenergetycznej dla ww. obiektu. Należy liczyć się z możliwością przerw w dostawie energii elektrycznej. Bezprzerwową dostawę energii elektrycznej można zapewnić jedynie poprzez zainstalowanie własnego źródła energii (np. agregatu prądotwórczego, urządzenia UPS, itp.) po uprzednim uzgodnieniu warunków jego instalacji z ENERGA-OPERATOR SA Oddział w Koszalinie
16. Zawarcie umowy o przyłączenie stanowi podstawę do rozpoczęcia realizacji prac projektowych i budowlano-montażowych, na zasadach określonych w tej umowie. Projekt umowy o przyłączenie stanowi załącznik do niniejszych warunków.
17. Warunki przyłączenia są ważne 2 lata od dnia ich doręczenia.
- Po zawarciu umowy o przyłączenie warunki przyłączenia ważne są w okresie obowiązywania umowy o przyłączenie.
18. Działając na podstawie art. 7 ust. 14 ustawy z dnia 10 kwietnia 1997 roku – Prawo energetyczne (Dz. U. nr 54 poz. 348 z późn. zm.) w związku z art. 34 ust. 3 pkt 3 ustawy z dnia 7 lipca 1994 roku (Dz. U. nr 89 poz. 414 z późn. zm.) ENERGA-OPERATOR SA oświadcza, że zapewni dostawę energii dla obiektu przyłączanego:
- po przyłączeniu obiektu do sieci elektroenergetycznej na podstawie niniejszych warunków przyłączenia oraz w oparciu o umowę o przyłączenie, jaka zostanie zawarta pomiędzy Podmiotem Przyłączanym a ENERGA – OPERATOR SA,
  - po zawarciu umowy o świadczenie usług dystrybucji lub umowy kompleksowej.
- Niniejsze oświadczenie jest oświadczeniem w rozumieniu art. 34 ust. 3, pkt. 3 ustawy - Prawo budowlane.

Kotłowski Marek

OPRACOWAŁ

tel. 598416321

Kierownik  
Dział Przyłączeń

Piotr Krupa

ZATWIERDZIŁ

- Otrzymują:
1. Wnioskodawca
  2. ENERGA-OPERATOR SA Oddział w Koszalinie Rejon Dystrybucji w Lęborku  
ul. Krzywoustego 34a, 84-300 Lębork

RR.7021.26.2024

Wicko, 03.06.2024 r.

**Gmina Wicko  
Ul. Słupska 9  
84-352 Wicko**

**Dotyczy: warunków technicznych podłączenia do sieci wodociągowej i kanalizacyjnej nieruchomości, oznaczonej numerem działki 115 w m. Białogarda, gm. Wicko.**

Na podstawie art. 19a Ustawy z 7 czerwca 2001 roku o zbiorowym zaopatrzeniu w wodę i zbiorowym odprowadzaniu ścieków (t.j. Dz. U. z 2023 r. poz. 537 z późn. zm.) w sprawie warunków przyłączenia do sieci wodociągowej i sieci kanalizacji sanitarnej, podaję warunki techniczne przyłączenia nieruchomości oznaczonej numerem 115 położonej w miejscowości Białogarda gm. Wicko.

**I. Miejsce włączenia do sieci wodociągowej:**

- Istniejąca sieć wodociągowa  $\varnothing$  110 z rur a-c położona w działce nr 115 obr. Białogarda w miejscowości Białogarda.

**II. Sposób włączenia i parametry przyłącza do sieci wodociągowej:**

Podłączenie do istniejącej sieci wodociągowej dokonać poprzez podłączenie za pomocą przewodu PE DN 40mm stosując nawiertkę do rur AC. Przyłącza do sieci należy wykonać z rur PEHD średnicy 40mm. Przewód należy ułożyć na głębokości min. 1,5 m od powierzchni gruntu. W miejscu wcięcia się do sieci wodociągowej zastosować odpowiednią opaskę z niezależną zasuwą. Studnię wodomierzową zlokalizować na terenie dz. nr 115 w odległości 2 m od granicy działki. W studni wodomierzowej należy zamontować wodomierz pojemnościowy śr. 15 mm, wraz z zestawem wodomierzowym z zaworami odcinającymi przed i za wodomierzem oraz zaworu zwrotnego antyskażeniowego. Budowa studni wodomierzowej powinna zabezpieczyć urządzenie w nie zainstalowane przed skutkami działania niskich temperatur. Trasę przebiegu na całej długości przyłącza wodociągowego proszę oznaczyć taśmą magnetyczną.

Na podstawie art. 5 ust. 1 pkt 2 ustawy z dnia 13 września 1996 r. o utrzymaniu czystości i porządku w gminach (tj. Dz. U. z 2024 r. poz. 399) właściciele nieruchomości powinni zapewnić utrzymanie czystości i porządku na swoich nieruchomościach poprzez przyłączenie ich do istniejącej sieci kanalizacyjnej lub w przypadku, gdy budowa ww. sieci jest nieuzasadniona, wyposażenie nieruchomości w



szczelny zbiornik bezodpływowy nieczystości ciekłych lub w przydomową oczyszczalnię ścieków bytowych, spełniając wymagania określone w przepisach odrębnych.

W związku z powyższymi zapisami nie ma przeciwwskazań do budowy zbiornika bezodpływowego lub budowy przydomowej oczyszczalni ścieków bytowych na terenie działki nr 115 obr. Białogarda jako **rozwiązania tymczasowego** do czasu realizacji zbiorczej sieci kanalizacyjnej.

## **Uwaga:**

### **Zabrania się odprowadzania wód opadowych i gruntowych do kanalizacji sanitarnej !**

Zaprojektowanie i wykonanie przyłącza kanalizacji sanitarnej musi być zgodne z warunkami technicznymi wykonania, zgodnymi z Rozporządzeniem Ministra Infrastruktury z dnia 12 kwietnia 2002r. „w sprawie warunków technicznych, jakim powinny odpowiadać budynki i ich usytuowanie” wraz z ewentualnymi późniejszymi zmianami oraz obowiązującymi przepisami szczegółowymi i normami.

W okresie jednego miesiąca od daty wystawienia niniejszych warunków technicznych, Inwestor może zgłaszać do nich uwagi. Brak uwag uważa się za akceptację warunków technicznych.

### **III. Etap wykonawczy, powykonawczy oraz odbiór przyłącza wodociągowego:**

- Przed przystąpieniem do prac Inwestor wykonujący przyłącze zobowiązany jest do bezwzględnego powiadomienia Urzędu Gminy w Wicku o terminie ich rozpoczęcia.
- Wykonawca przyłącza winien posiadać niezbędne uprawnienia budowlane.
- Wszystkie materiały użyte do budowy przyłącza posiadać muszą stosowne certyfikaty i aprobaty techniczne.
- Celem ustalenia głębokości istniejących urządzeń podziemnych, należy wykonać przekopy próbne.
- Inwestor zobowiązany jest do ułożenia 30 cm ponad przyłączem (na całej jego długości) niebieskiej taśmy lokalizacyjnej z metalową wkładką, umożliwiającą późniejszą lokalizację przyłącza.
- Inwestor zobowiązany jest do zgłoszenia z minimum 3-dniowym wyprzedzeniem wykonywanego przyłącza wodociągowego do odbioru technicznego. Odbioru dokonuje pracownik Urzędu Gminy w Wicku – tel. 59 86 11 182.

#### Odbiór techniczny składać się będzie z dwóch etapów:

- **etap pierwszy** – oględziny w stanie odkrytym wykonanego przez Inwestora przyłącza. Na okoliczność wykonanych oględzin przyłącza, pracownik Urzędu Gminy sporządzi notatkę służbową określającą prawidłowość lub nieprawidłowość wykonanych prac. W notatce tej opisane zostaną również dalsze czynności, konieczne do przeprowadzenia przez Inwestora, w celu uzyskania ostatecznego odbioru technicznego przyłącza. W chwili dokonywania oględzin przyłącze musi być wykonane w całości.

- **etap drugi** – przygotowanie przez pracownika Urzędu Gminy protokołu odbioru technicznego przyłącza oraz podpisanie protokołu przez pracownika UG Wicko i Inwestora.

- W celu przygotowania przez pracownika Urzędu Gminy w Wicku protokołu odbioru technicznego przyłącza, Inwestor zobowiązany jest do dostarczenia do Urzędu Gminy w ciągu 30 dni od daty oględzin przyłącza:



# WÓJT GMINY WICKO

Adres: Urząd Gminy w Wicku  
ul. Słupska 9  
84-352 Wicko

Tel: 598 611 182  
598 611 183  
598 611 149  
Fax: 598 611 101

BIP: [www.bip.wicko.pl](http://www.bip.wicko.pl)  
WWW: [www.wicko.pl](http://www.wicko.pl)  
e-mail: [ug@wicko.pl](mailto:ug@wicko.pl)

- geodezyjnej inwentaryzacji wykonanego przyłącza (mapy zasadniczej oraz szkicu polowego z zaznaczonymi długościami i głębokości wszystkich elementów przyłącza oraz średnicą przyłącza),
- kopii stosownych certyfikatów i aprobat technicznych na wszystkie użyte do budowy przyłącza materiały.

Warunkiem sporządzenia protokołu odbioru technicznego przyłącza będzie ponadto pozytywna opinia pracownika Urzędu Gminy dokonującego oględzin przyłącza, zawarta w notatce służbowej sporządzonej w trakcie oględzin. W przypadku stwierdzenia w trakcie oględzin nieprawidłowości w wykonaniu przyłącza, w celu uzyskania odbioru technicznego przyłącza, Inwestor winien dokonać usunięcia wszelkich nieprawidłowości.

**W celu możliwości odprowadzania ścieków do sieci kanalizacyjnej, po uzyskaniu odbioru technicznego przyłącza należy zawrzeć z Urzędem Gminy w Wicku „Umowę na odprowadzanie ścieków”. Niedostarczenie w terminie 30 dni od daty oględzin przyłącza dokumentów wymaganych do odbioru technicznego przyłącza lub nieusunięcie nieprawidłowości stwierdzonych w trakcie oględzin przyłącza, może skutkować zamknięciem przyłącza kanalizacyjnego przez Urząd Gminy, do czasu dostarczenia dokumentów lub usunięcia nieprawidłowości oraz podpisania przez Inwestora protokołu odbioru technicznego i „Umowy na odprowadzanie ścieków”.**

- Odebrane przyłącze stanowić będzie własność Inwestora.
- Zabrania się odprowadzania ścieków do czasu zawarcia „Umowy o odprowadzanie ścieków”.
- Niniejsze warunki techniczne ważne są przez okres 24 miesięcy od dat ich wystawienia.

Z up. WÓJTA  
*Agnieszka Wołańska*  
Zastępca Wójta

W załączeniu:

1. Mapa sytuacyjna przyłącza.

Otrzymuje:

1. Adresat
2. a/a.

**DOKUMENTACJA BADAŃ PODŁOŻA GRUNTOWEGO  
DLA POTRZEB  
PROJEKTOWANEGO BUDYNKU ŚWIETLICY  
W BIAŁOGARDZIE**

**Miejscowość:** Białogarda  
**Działka:** nr 115  
**Gmina:** Wicko  
**Powiat:** lęborski  
**Województwo:** pomorskie

**ZLECENIODAWCA:**

Biuro Architektury i Urbanistyki  
„AKCENT” Dariusz Pobrucki  
ul. Pułaskiego 3  
84-300 Lębork

**Opracowała:**

mgr Karolina Nowakowska  
upr. geolog. V-1536  
upr. geolog. VII-1402



**MK**  **GEOLOGIA**  
Karolina Nowakowska  
76-200 Słupsk, ul. Jana Pawła II 1 pok. 228  
tel. 604 109 021  
biuro@mkgeologia.pl www.mkgeologia.pl

Słupsk, kwiecień 2024

## **Spis treści**

<b>1. Dane ogólne.....</b>	<b>3</b>
1.1. Założenia projektowe.....	3
1.2. Zakres planowanych prac i badań.....	3
<b>2 Podstawa prawna wykonania prac.....</b>	<b>3</b>
<b>3. Zakres wykonanych prac i badań.....</b>	<b>4</b>
3.1. Prace geodezyjne.....	4
3.2. Badania terenowe.....	4
3.3. Prace dokumentacyjne.....	4
<b>4. Lokalizacja terenu badań.....</b>	<b>5</b>
<b>5. Morfologia i hydrografia.....</b>	<b>5</b>
<b>6. Budowa geologiczna.....</b>	<b>5</b>
<b>7. Warunki wodne.....</b>	<b>5</b>
<b>8. Warunki geotechniczne.....</b>	<b>6</b>
8.1. Podział na pakiety geotechniczne.....	6
<b>9. Podsumowanie.....</b>	<b>7</b>
<b>10. Zalecenia.....</b>	<b>8</b>

## **Spis załączników**

1. Mapa dokumentacyjna w skali 1:500
2. Karty dokumentacyjne otworów
3. Parametry geotechniczne
4. Przekroje geotechniczne wraz z objaśnieniami symboli i znaków użytych na przekroju i kartach dokumentacyjnych otworów

## **1. Dane ogólne**

### **1.1. Założenia projektowe**

Wykonanie prac terenowych oraz opracowanie dokumentacji badań podłoża gruntowego zostało zlecone przez Biuro Architektury i Urbanistyki „AKCENT” Dariusz Pobrucki, z siedzibą w Lęborku, przy ul. Pułaskiego 3.

Na podstawie wykonanych w terenie prac, miały być w niej określone warunki gruntowo-wodne w podłożu przewidzianym do budowy parterowego budynku świetlicy, na działce nr 115 w Białogardzie, w gminie Wicko.

### **1.2. Zakres planowanych prac i badań**

Ustalono z projektantem obiektu, iż w celu uzyskania rozpoznania wystarczające będzie wykonanie 3 otworów geotechnicznych do głębokości 4 m, opisanie litologii gruntów oraz określenie ich stanu.

Na podstawie badań terenowych dokumentacja miała zawierać opis warunków gruntowo – wodnych dla właściwego zaprojektowania i wykonania inwestycji.

## **2 Podstawa prawna wykonania prac**

Podstawą prawną wykonania dokumentacji jest:

- Rozporządzenie Ministra Transportu, Budownictwa i Gospodarki Morskiej z dnia 27 kwietnia 2012 r. w sprawie warunków ustalenia geotechnicznych warunków posadowienia obiektów budowlanych (Dz.U. Nr 0, poz. 463),

- Ustawa z dnia 7 lipca 1994 r. Prawo budowlane (Dz.U. Nr 89, poz. 414 z zm.).

Niniejsza dokumentacja jest zgodna z następującymi normami:

- PN-EN 1997 – Projektowanie geotechniczne, część 1 i 2,
- PN-81/B-03020 – Grunty budowlane; Posadowienie bezpośrednie budowli; Obliczenia statyczne i projektowe,
- PN-88/B-4481 – Grunty budowlane; Badania próbek gruntu,
- PN-B-4452- Geotechnika; Badania polowe,
- PN-B-02479: 1998 – Geotechnika; Dokumentowanie geotechniczne; Zasady ogólne,
- PN-B-06050: 1999 – Geotechnika; Roboty ziemne; Wymagania ogólne.

## **3. Zakres wykonanych prac i badań**

### **3.1. Prace geodezyjne**

Otwory geotechniczne wyznaczone zostały metodą domiarów prostokątnych w nawiązaniu do najbliższych istniejących obiektów terenowych oraz obecnego zagospodarowania działki.

Rzędne terenu w miejscu wykonania otworów geotechnicznych odczytano z mapy sytuacyjno – wysokościowej dostarczonej przez Zleceniodawcę.

Lokalizację wykonanych otworów geotechnicznych naniesiono na mapę dokumentacyjną w skali 1:500 (załącznik 1).

### **3.2. Badania terenowe**

Badania podłoża gruntowego przeprowadzono w dniu 24 kwietnia 2024 r. pod nadzorem mgr Karoliny Nowakowskiej. W trakcie przeprowadzonych prac wykonano samojedną wiertnicą hydrauliczną 3 otwory geotechniczne do głębokości 4,0 m.

W czasie trwania robót określono makroskopowo rodzaj i stan gruntów. Wykonane otwory pozwoliły na opisanie litologii gruntów, określenie głębokości zalegania poszczególnych warstw, a także zmierzenia głębokości występowania wysięków wody podziemnej w otworach.

Rozpoznanie warunków gruntowo-wodnych ma charakter punktowy, a określenie rodzaju, stanu gruntu oraz przelotu poszczególnych warstw dotyczy wyłącznie miejsc, w których wykonano wiercenia. Przekroje geotechniczne opracowano w celu graficznego przedstawienia budowy podłoża, w miejscu wykonanych badań.

Otwory geotechniczne zostały zlikwidowane urobkiem.

### **3.3. Prace dokumentacyjne**

Na podstawie wyników prac terenowych wykonano mapę dokumentacyjną z naniesioną lokalizacją otworów geotechnicznych. Sporządzono karty otworów oraz przekroje geotechniczne, na których grunty o podobnych właściwościach fizycznych i mechanicznych (odkształcalności i wytrzymałości) pogrupowano w pakiety. Parametry wytrzymałościowe poszczególnych pakietów przedstawiono na załączniku nr 3.

Dokumentację badań podłoża gruntowego sporządzono w wersji elektronicznej, która została przekazana Zlecającemu.



## **4. Lokalizacja terenu badań**

Obszar objęty rozpoznaniem znajduje się w południowej części Białogardy, na obszarze zabudowy mieszkaniowej jednorodzinnej.

## **5. Morfologia i hydrografia**

Pod względem morfologicznym obszar objęty badaniami jest położony w obrębie wysoczyzny morenowej, sąsiadującej z długimi stokami.

Powierzchnia działki w miejscu planowanej inwestycji jest średnio zróżnicowana hipsometrycznie. Różnica wysokości w miejscu przeprowadzonych badań wynosi około 0,7 m, przy rzędnych zmieniających się od 56,9 m n.p.m. do 57,6 m n.p.m.

W odległości około 750 m na północ od miejsca badań przepływa Struga Białogardzka.

## **6. Budowa geologiczna**

Przeprowadzone prace pozwoliły ustalić, iż w miejscu objętym rozpoznaniem, występują grunty jednorodne genetycznie i litologicznie o zróżnicowanych wartościach parametrów geotechnicznych.

Bezpośrednio pod warstwą gleby o miąższości dochodzącej do 0,4 m nawiercono niewielkiej miąższości mineralne utwory niespoiste, wykształcone w postaci piasków średnich zaglinionych. Pod nimi, na głębokości od 0,5 m do 0,8 m nawiercono mineralne utwory spoiste – gliny piaszczyste oraz gliny piaszczyste z domieszkami i przewarstwieniami piasku średniego, kamieni.

Spągu utworów spoistych nie przewiercono do głębokości 4,0 m.

## **7. Warunki wodne**

Podczas prac terenowych prowadzonych wiosną, przy wyższych od średnich stanach wód, nie nawiercono wód podziemnych w obrębie przewierczanych gruntów. Lokalnie w obrębie piaszczystych przewarstwień w gruntach spoistych nawiercono wysięki wody. Występowały one w strefie głębokości od 3,6 m do 4,0 m. Są to wody zawieszone, infiltrujące w głąb gruntu po opadach deszczu lub tajaniu śniegów.

Głębokość występowania wysięków wody odnosi się do dnia, w którym wykonywane były wiercenia i może ulegać wahaniom w zależności od pory roku, intensywności opadów i/lub

tajania śniegów.

W warunkach ekstremalnych występujących po długotrwałych opadach lub tajaniu śniegów, wysięki wód opadowych mogą pojawić się na powierzchni glin.

Wartości współczynnika filtracji  $k$  dla tych gruntów wynoszą:

Litologia gruntu	Wartość współczynnika filtracji $k$	Charakter przepuszczalności
Gliny piaszczyste	$10^{-6} - 10^{-8}$ m/s	pół przepuszczalne
Piaski średnie	$10^{-3} - 10^{-4}$ m/s	dobry

Źródło: „Hydrogeologia ogólna”, Z. Pazdro, Wyd. Geologiczne, W-wa 1990 r.

Stwierdzone warunki umożliwiają bezpośrednie odprowadzenie wód opadowych w głąb profilu gruntowego ze względu na jego przepuszczalny charakter. W przypadku pojawienia się gruntów o gorszym współczynniku filtracji, zalecana jest fragmentaryczna wymiana gruntu na piasek średni lub inny grunt posiadający dobry charakter przepuszczalności. Poprawi to warunki infiltracji wód opadowych w głąb profilu gruntowego, uniemożliwiając tym samym zalewanie terenów użytkowania publicznego oraz działek sąsiednich.

## 8. Warunki geotechniczne

Warunki geotechniczne określono w oparciu o analizę warunków terenowych i ich interpretację. Przekroje geotechniczne przedstawiono zgodnie z polskimi normami, na podstawie genezy, litologii oraz parametrów identyfikacyjnych gruntu, określonych podczas prac terenowych.

Dla występujących w podłożu gruntów określono parametry identyfikacyjne, gdzie dla gruntów spoistych był to stopień plastyczności  $I_L$ , a dla gruntów niespoistych stopień zagęszczenia  $I_D$ .

W podłożu budowlanym wydzielono 3 pakiety (Ia, IIb i IIb) różniące się między sobą własnościami fizyczno-mechanicznymi, oraz litologią i genezą.

### 8.1. Podział na pakiety geotechniczne

**Pakiet Ia** – został wydzielony w oparciu o warstwę glebową. Grunty te nie mogą występować w podłożu fundamentów projektowanego obiektu.

**Pakiet IIb** – wydzielony w oparciu o grunty spoiste, wykształcone w postaci glin piaszczystych (grunty grupy „B”), występujących w stanie miękkoplastycznym i plastycznym od  $I_L=0,56$  do  $I_L=0,46$  (pakiet IIb1 –  $I_L=0,50$ ) oraz w stanie plastycznym od  $I_L=0,39$  do  $I_L=0,31$  (pakiet

IIb2 –  $I_L=0,37$ ). Grunty te należą do wysadzinowych i posiadają zróżnicowane wartości parametrów geotechnicznych, poprawiające się wraz ze spadkiem wilgotności i związanego z nim stopnia plastyczności.

**Pakiet IIIb** – stanowią go piaski średnie zaglinione, występujące w stanie średniozagęszczonym (pakiet IIIb -  $I_D^{[n]} = 0,35$ ). Są to wątpliwe pod względem wysadzinowym grunty, charakteryzujące się obniżoną nośnością i podwyższoną ściśliwością.

Szczegółowe rozmieszczenie wszystkich pakietów naniesiono na karty otworów (załącznik nr 2), natomiast obliczeniowe parametry geotechniczne wydzielonych pakietów geotechnicznych przedstawia załącznik nr 3.

## 9. Podsumowanie

9.1. Rozpoznanie geotechniczne przeprowadzono w Białogardzie, na działce nr 115, w gminie Wicko.

9.2. Pod względem morfologicznym obszar objęty badaniami jest położony w obrębie wysoczyzny morenowej, sąsiadującej z długimi stokami.

9.3. Przeprowadzone prace pozwoliły ustalić, iż w miejscu objętym rozpoznaniem, występują grunty jednorodne genetycznie i litologicznie o zróżnicowanych wartościach parametrów geotechnicznych.

9.4. Podczas prac terenowych prowadzonych wiosną, przy wyższych od średnich stanach wód, nie nawiercono wód podziemnych w obrębie przewierczanych gruntów. Lokalnie w obrębie piaszczystych przewarstwień w gruntach spoistych nawiercono wysięki wody. Występowały one w strefie głębokości od 3,6 m do 4,0 m. Są to wody zawieszone, infiltrujące w głąb gruntu po opadach deszczu lub tajaniu śniegów.

9.5. Głębokość występowania wysięków wody odnosi się do dnia, w którym wykonywane były wiercenia i może ulegać wahaniom w zależności od pory roku, intensywności opadów i/lub tajania śniegów.

9.6. W warunkach ekstremalnych występujących po długotrwałych opadach lub tajaniu śniegów, wysięki wód opadowych mogą pojawić się na powierzchni glin.

9.7. Stwierdzone warunki umożliwiają bezpośrednie odprowadzenie wód opadowych w głąb profilu gruntowego ze względu na jego przepuszczalny charakter.

9.8. Głębokość przemarzania gruntów na terenie Białogardy wynosi 1,0 m. W strefie tej występują grunty wysadzinowe i wątpliwe pod względem wysadzinowym.

9.9. W miejscu przeprowadzonego rozpoznania warunków gruntowo-wodnych występują

proste warunki gruntowe. Zgodnie z rozporządzeniem Ministra Transportu, Budownictwa i Gospodarki Morskiej z dnia 25 kwietnia 2012 r. w sprawie ustalenia geotechnicznych warunków posadowienia obiektów budowanych § 4, ust. 4 „*kategorię geotechniczną całego obiektu budowlanego lub jego poszczególnych części określi projektant obiektu budowlanego, na podstawie badań geotechnicznych gruntu*”.

## 10. Zalecenia

10.1. Bez względu na wybrany sposób posadowienia projektowanego obiektu, należy sprawdzić stany graniczne zgodnie z obowiązującymi normami.

10.2. W przypadku, gdy któryś ze stanów granicznych nie zostanie zachowany, zaleca się rozpatrzyć możliwość wymiany gruntów słabonośnych i posadowienie projektowanego obiektu na zagęszczonym piaszczysto – żwirowym nasypie budowlanym.

10.3. Nasyp budowlany należy zagęszczać warstwami, przy zachowaniu optymalnej wilgotności, do uzyskania wymaganego przez projektanta wskaźnika zagęszczenia.

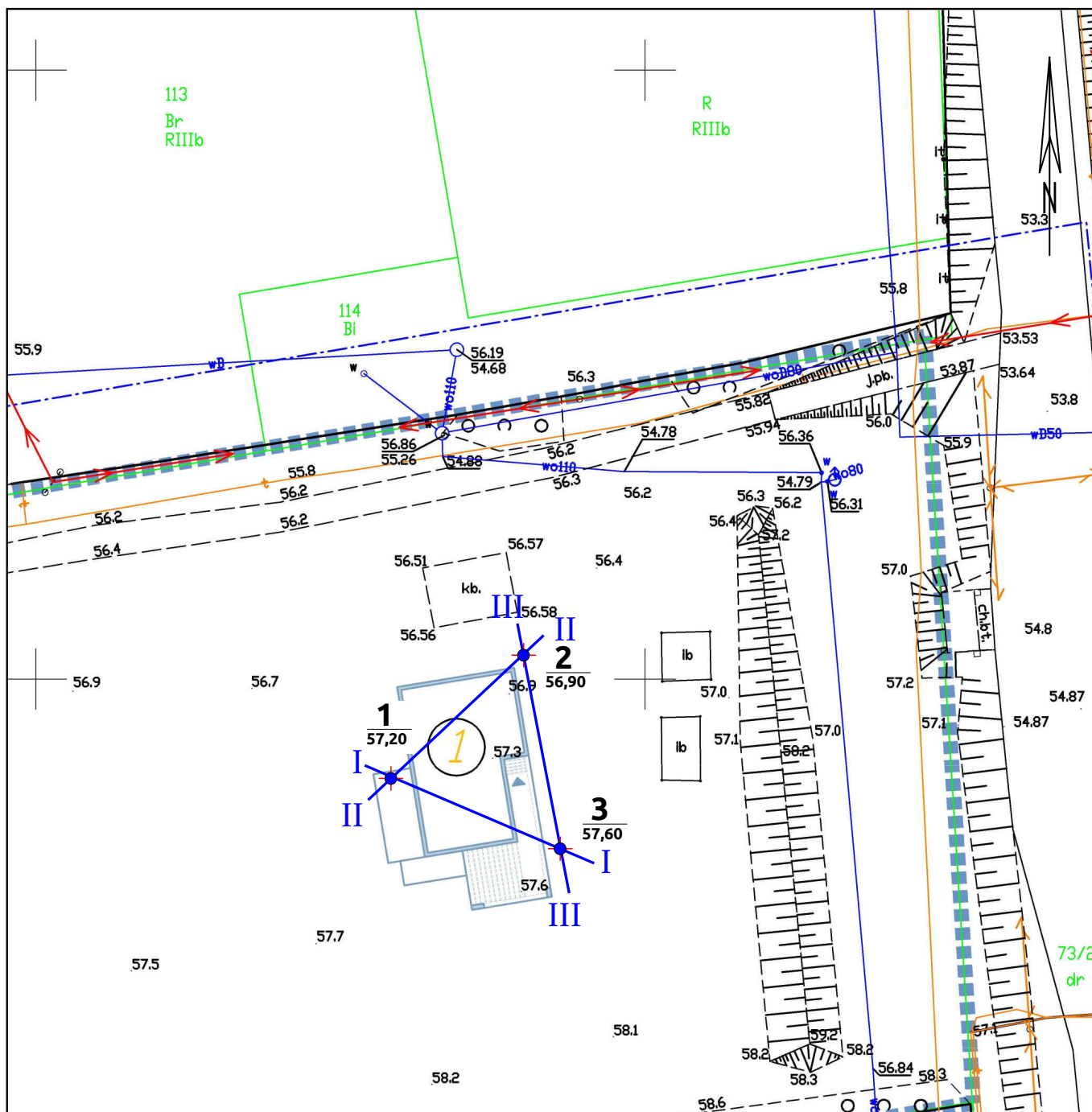
10.4. Podczas prowadzenia prac ziemnych w miesiącach jesienno-zimowych obfitujących w opady, zwraca się uwagę na konieczność chronienia dna wykopów przed rozmakaniem i przemarzaniem, co może doprowadzić do pogorszenia parametry geotechniczne gruntów.

10.5. Ze względu na występowanie w strefie przemarzania utworów wysadzinowych, zaleca się ich usunięcie z bezpośredniego podłoża dróg dojazdowych, parkingów, podjazdów, chodników itp. i zastąpienie ich odpowiednio zagęszczoną podsypką piaszczysto-żwirową.

10.6. Roboty ziemne należy prowadzić zgodnie z zaleceniami przedstawionymi w normie PN-B-06050 ze stycznia 1999 r. Geotechnika – roboty ziemne – wymagania ogólne.

Opracowała: mgr Karolina Nowakowska

**MK GEOLOGIA**  
Karolina Nowakowska  
76-200 Słupsk, ul. Jana Pawła II 1 pok. 228  
tel. 604 109 021  
biuro@mkgeologia.pl www.mkgeologia.pl



**MKGEOLOGIA**  
Karolina Nowakowska  
76-200 Słupsk, ul. Jana Pawła II 1 pok. 228  
tel. 604 109 021  
biuro@mkgeologia.pl www.mkgeologia.pl

<b>LEGENDA</b> <div style="display: flex; align-items: center;"> <div style="text-align: center; margin-right: 10px;">   <b>1</b>  57,20 </div> <div> numer otworu  rzędna terenu </div> </div> <div style="display: flex; align-items: center; margin-top: 10px;"> <div style="text-align: center; margin-right: 10px;">   <b>I — I</b> </div> <div> linia przekroju geotechnicznego </div> </div>	
<b>MKGEOLOGIA</b> Rysunek:	Mapa dokumentacyjna
Rodzaj opracowania: <b>DOKUMENTACJA BADAŃ PODŁOŻA GRUNTOWEGO</b>	
Temat: Projektowany budynek świetlicy <b>Białogarda, działka nr 115, gmina Wicko</b> <b>powiat łębski, województwo pomorskie</b>	
Opracowała: mgr Karolina Nowakowska	
Nr archiwalny: A2927/2024	Data: 04.2024
Skala 1 : 500	Załącznik nr 1

MK GEOLOGIA Karolina Nowakowska

www.mkgeologia.pl biuro@mkgeologia.pl  
tel. +48/604-109-021

Karta dokumentacyjna otworu nr 1						Data wykonania: 2024-04-23							
Temat: projektowany budynek świetlicy						Rzedna: 57,20 m n.p.m. X: Y:		Sporządził(a): mgr Grzegorz Nowakowski Sprawdził(a): mgr Karolina Nowakowska					
Adres: Białogarda, działka nr 115, gmina Wicko													
Proba	Poziom wody	Głębokość(m)	Miaższość	Profil litolog.	Opis gruntu	Wilgotność	Pakiet	IL(n) gr.spoiste	ID(n) gr.sypkie	Sonda dynamiczna SD10			
		1	0,4		Gleba piaszczysta, brunatna	w	Ia						
			0,2		Piasek średni zagliniony, brązowy	w	IIIb						
			0,4		Gлина piaszczysta z przew. piasku średniego, brązowoszara	w	IIb2	0,37					
			0,5		Gлина piaszczysta, brązowoszara	w	IIb2	0,39					
		2	3	Gлина piaszczysta, brązowa	w	IIb1	0,46						
							0,52						
0,46													
Głębokość: 4,0													



MK GEOLOGIA Karolina Nowakowska

www.mkgeologia.pl biuro@mkgeologia.pl  
tel. +48/604-109-021

Karta dokumentacyjna otworu nr 2

Data wykonania: 2024-04-23

Temat: projektowany budynek świetlicy

Rzedna: 56,90 m n.p.m.  
X:  
Y:

Sporządził(a):  
mgr Grzegorz Nowakowski  
Sprawdził(a):  
mgr Karolina Nowakowska

Adres: Białogarda, działka nr 115, gmina Wicko

Proba	Poziom wody	Głębokość(m)	Miaższość	Profil litolog.	Opis gruntu	Wilgotność	Pakiet	IL(n) gr.spoiste	ID(n) gr.sypkie	Sonda dynamiczna SD10
			0,3		Gleba piaszczysta, brunatna	w	Ia			
			0,2		Piasek średni zagliniony, brązowy	w	IIlb			
		1					IIb2	0,37		
								0,31		
		2						0,52		
		3,5			Gлина piaszczysta, brązowa	w	IIb1	0,56		
								0,52		
		3					IIb2	0,37		
Głębokość: 4,0										

MK GEOLOGIA Karolina Nowakowska

www.mkgeologia.pl biuro@mkgeologia.pl  
tel. +48/604-109-021

Karta dokumentacyjna otworu nr 3

Data wykonania: 2024-04-23

Temat: projektowany budynek świetlicy

Rzedna: 57,60 m n.p.m.  
X:  
Y:

Sporządził(a):  
mgr Grzegorz Nowakowski  
Sprawdził(a):  
mgr Karolina Nowakowska

Adres: Białogarda, działka nr 115, gmina Wicko

Proba	Poziom wody	Głębokość(m)	Miaższość	Profil litolog.	Opis gruntu	Wilgotność	Pakiet	IL(n) gr.spoiste	ID(n) gr.sypkie	Sonda dynamiczna SD10
		0,3			Gleba, brunatna	w	Ia			
		0,5			Piasek średni zagliniony, żółtobrazowy	w	IIIb			
		0,7			Gлина piaszczysta, brązowoszara	w	IIb2	0,39		
		2,1			Gлина piaszczysta z dom. kamieni, brązowa	w	IIb1	0,46		
								0,52		
								0,46		
		0,4			Gлина piaszczysta, brązowa	w	IIb1	0,56		

Głębokość: 4,0

MKGEOLOGIA  
Karolina Nowakowska  
76-200 Słupsk, ul. Jana Pawła II 1 pok. 228  
tel. 604 109 021  
biuro@mkgeologia.pl www.mkgeologia.pl

TABELA PARAMETRÓW GEOTECHNICZNYCH

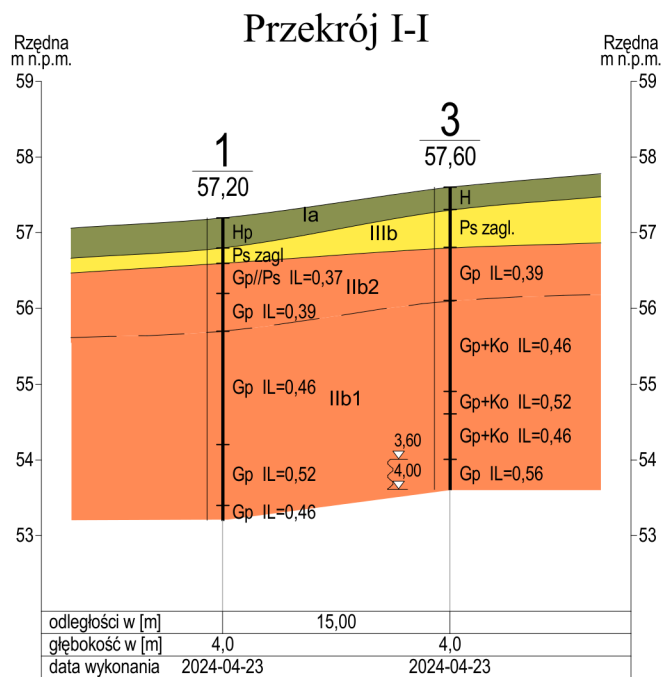
Rodzaj gruntu	Oznaczenie warstwy i symbol gruntu	Stopień Zagęszczenia $I_D^{[n]}$	Stopień Plastyczności $I_L^{[n]}$	Stan gruntu	Wartości parametrów geotechnicznych $x^{[n]}$								
					$\rho$			Wilgotność naturalna $w_n$ [%]	Kąt tarcia wewnętrznego $\Phi^{(n)}$ [°]	Kohezja $C_u^{[n]}$ MPa	Edometryczny moduł ściśliwości pierwotnej $M_o^{[n]}$ MPa	Moduł pierwotnego odkształcenia $E_o^{[n]}$ MPa	Wskaźnik skonsolidowania gruntu $\beta$
					T/m³								
					mw	w	m						
1	2	3	4	5	6	7	8	9	10	11	12	13	14
Gleby H	Ia	brak ustalonych zależności korelacyjnych											
Gliny piaszczyste Gp	II b1	-	0,50	mpl/pl	-	2,06	-	19	13	0,022	19,4	15,0	0,75
	II b2	-	0,37	pl	-	2,10	-	16	15	0,026	25,2	19,0	0,75
Piaski średnie Ps	III b	0,35	-	szg	-	1,83	-	14	32	-	72,5	61,0	0,90

**Temat:** Projektowany budynek świetlicy  
Białogarda, działka nr 115, gmina Wicko,  
powiat łęborski, województwo pomorskie  
nr arch. A2927/2024

**Opracowała:** mgr Karolina Nowakowska

**MK GEOLOGIA**  
Karolina Nowakowska  
76-200 Słupsk, ul. Jana Pawła II 1 pok. 228  
tel. 604 109 021  
biuro@mkgeologia.pl www.mkgeologia.pl





SYMBOLE UŻYTE NA KARTACH DOKUMENTACYJNYCH OTWORÓW  
I PRZEKROJACH GEOTECHNICZNYCH

Symbole gruntów budowlanych wg normy PN-86/B-02480

GRUNTY NASYPYWE

NB - nasyp budowlany  
NN - nasyp niekontrolowany

GRUNTY ORGANICZNE

H - grunt próchniczny lom>2%  
Nm - namuły  
Gy - gytie CaCO3>5%  
T - torfy lom>30%  
WB - węgiel brunatny  
WK - węgiel kamienny

GRUNTY RODZIME  
MINERALNE NIESKALISTE

KW - zwietrzelina  
KWg - zwietrzelina gliniasta  
KR - rumosz  
KRg - rumosz gliniasty  
KO - otoczaki  
Ž - żwir  
Žg - żwir gliniasty  
Po - pospółka  
Pog - pospółka gliniasta  
Pr - piasek gruby  
Ps - piasek średni  
Pd - piasek drobny  
Pπ - piasek pylasty  
Pg - piasek gliniasty  
Πp - pył piaszczysty  
Π - pył  
Gp - glina piaszczysta  
G - glina  
Gπ - glina pylasta  
Gpz - glina piaszczysta zwięzła  
Gz - glina zwięzła  
Gπz - glina pylasta zwięzła  
Ip - il piaszczysty  
I - il  
Iπ - il pylasty

Znaki dodatkowe dotyczące opisów grntów

+ domieszki  
// przewarstwienia  
/ na pograniczu  
bet beton  
żuż żeżel

Znaki użyte na przekrojach i kartach dokumentacyjnych otworów

STAN GRUNTÓW

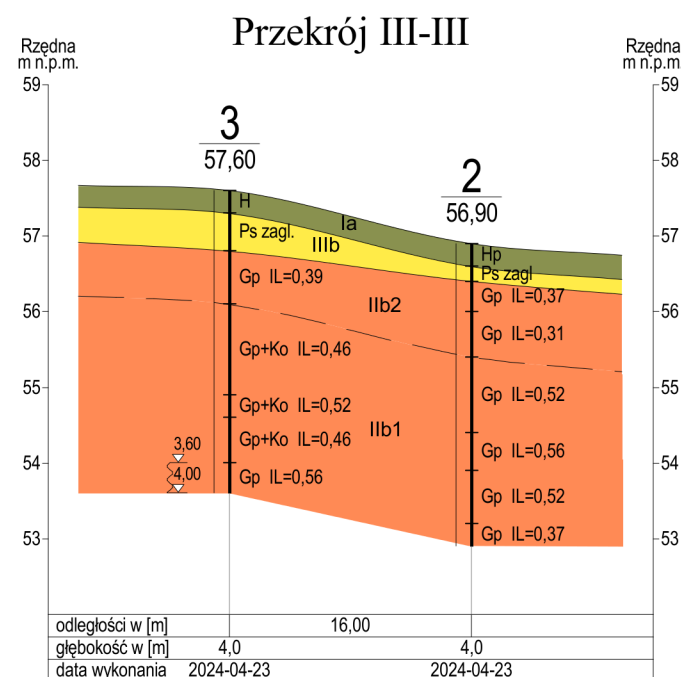
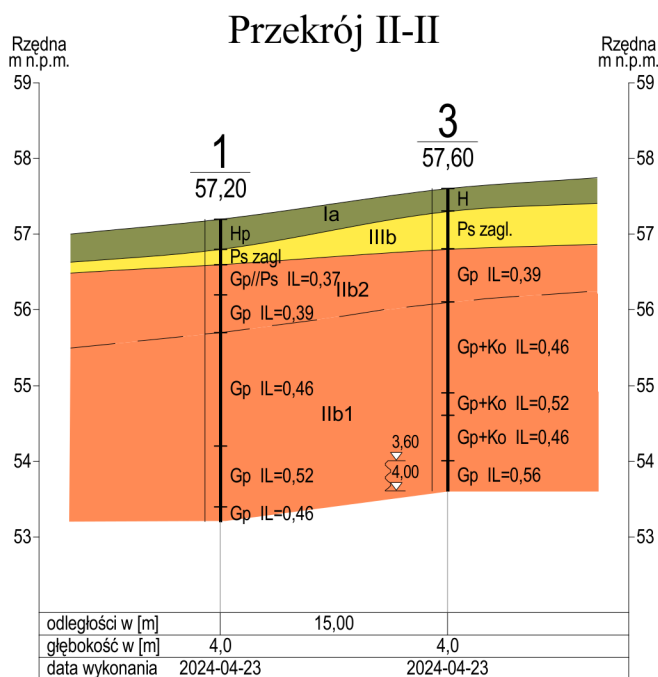
NIESPOISTE	○	ZWARTY (zw)
	◐	PÓŁZWARTY (pzw)
	●	TWARDOPLASTYCZNY (tpł)
	●	PLASTYCZNY (pl)
	●	MIĘKKOPLASTYCZNY (mpl)
SPOISTE	●	PEŁNY (pł)
	●	ŁUŻNY (ln)
	●	ŚREDNIOZAGĘSZCZONY (szg)
	●	ZAGĘSZCZONY (zg)
	●	

WILGOTNOŚĆ

MAŁO WILGOTNY
WILGOTNY
MOKRY

ZWIERCIADŁO WODY

USTABILIZOWANE NAWIERCONE
NIEUSTABILIZOWANE
SWOBODNE
WYSIĘKI WÓD
STREFA WYSTĘPOWANIA WYSIĘKÓW WODY



Kolory użyte na przekrojach

Niekontrolowane nasypy NN  
Nm - namuły  
Gy - gytie  
Torfy T

Piaski pylaste Pπ  
Piaski drobne Pd  
Piaski średnie Ps  
Piaski grube Pr  
Pospółki Po  
Żwiry Ž

Grunty spoiste grupy "B"  
Grunty spoiste grupy "C"  
Grunty spoiste grupy "D"

**MK GEOLOGIA**  
Karolina Nowakowska  
76-200 Słupsk, ul. Jana Pawła II 1 pok. 228  
tel. 604 109 021  
biuro@mkgeologia.pl www.mkgeologia.pl

<b>MK GEOLOGIA</b>	Rysunek: Przekroje geotechniczne		
Rodzaj opracowania: <b>DOKUMENTACJA BADAŃ PODŁOŻA GRUNTOWEGO</b>			
Temat: <b>Projektowany budynek świetlicy Białogarda, działka nr 115, gmina Wicko powiat łęborski, województwo pomorskie</b>			
Opracowała: mgr Karolina Nowakowska			
Nr archiwalny: A2927/2024	Data: 04.2024	Skala: 1:500 1:100	Załącznik nr 4

## 6. Informacja BIOZ

numer projektu	data opracowania
67-2023	Maj 2024
kategoria obiektu budowlanego	Nazwa elementu projektu budowlanego
IX - BUDYNEK KULTURY	<b>INFORMACJA BIOZ</b>

## INFORMACJA DOTYCZĄCA BEZPIECZEŃSTWA I OCHRONY ZDROWIA

na podstawie rozporządzenia Ministra Infrastruktury z dnia 23 czerwca 2003 r. w sprawie informacji dotyczącej bezpieczeństwa i ochrony zdrowia oraz planu bezpieczeństwa i ochrony zdrowia (Dz. U. Nr 120, poz. 1126).

nazwa zamierzenia inwestycyjnego
<b>BUDOWA ŚWIETLICY WIEJSKIEJ WRAZ Z INFRASTRUKTURĄ TECHNICZNĄ</b>

adres inwestycji:	84-352 Białogarda, dz. nr 115
Obręb: identyfikator działki ewidencyjnej:	<b>0002 Białogarda 220805_2.0002.115</b>
imię i nazwisko lub nazwa Inwestora oraz jego adres:	Gmina Wicko 84-352 Wicko, ul. Słupska 9

Zespół opracowujący poszczególne części projektu:		
ZAKRES OPRACOWANIA	PROJEKTANT	PODPIS
ARCHITEKTURA	<b>mgr inż. arch. Dariusz Pobrucki</b> upr. BK.IIF.7342-89/98 do projektowania bez ograniczeń w specjalności architektonicznej	

## OPIS

- 1** Zakres robót dla całego zamierzenia budowlanego:
  - 1.1 roboty ziemne
  - 1.2 roboty fundamentowe
  - 1.3 wykonanie konstrukcji dachu wraz z pokryciem
  - 1.4 wykonanie elewacji
- 2** Wykaz istniejących na działce obiektów budowlanych
  - 2.1 Na terenie działki znajdują się 4 wiaty oraz utwardzone dojścia/dojazdy na potrzeby organizacji imprez okolicznościowych oraz rekreacji mieszkańców.
- 3** Elementy zagospodarowania terenu , które mogą stwarzać zagrożenie bezpieczeństwa i zdrowia ludzi:
  - 3.1 Wyznaczone i oznaczone strefy niebezpieczne. Na działce, w części południowej, znajdują się strefy techniczne wokół linii nN- oznaczone na Projekcie Zagospodarowania Terenu.
  - 3.2 Drogi, wyjścia i przejścia dla pieszych
  - 3.3 Strefy składowania materiałów i wyrobów
  - 3.4 Instalacje rozdziału energii elektrycznej
  - 3.5 Dźwig.
- 4** Zagrożenia dla bezpieczeństwa i zdrowia ludzi występujące podczas budowy:
  - 4.1 Prowadzenie prac na wysokości powyżej 5m a w szczególności
    - 4.1.1 wykonywanie więźby dachowej, ołączenia dachu, krycia dachówką, wykonywania obróbek blacharskich: niebezpieczeństwo upadku z rusztowań bądź z dachu.
    - 4.1.2 wznoszenie ścian: niebezpieczeństwo upadku z rusztowań,
    - 4.1.3 wykonywanie stropów: niebezpieczeństwo upadku z rusztowań,
    - 4.1.4 wykonywanie elewacji: niebezpieczeństwo upadku z rusztowań,
  - 4.2 Wykonywanie wykopów o ścianach pionowych bez rozparcia o głębokości powyżej 1,5m oraz wykopów o bezpiecznym nachyleniu ścian o głębokości ponad 3.0m:
    - 4.2.1 wykonywanie fundamentów: niebezpieczeństwo przysypania ziemią,
  - 4.3 Wykonywanie prac z udziałem maszyn i urządzeń technicznych
    - 4.3.1 Dźwig - niebezpieczeństwo związane z zerwaniem się materiału transportowanego i uszkodzeniami dźwigu.
    - 4.3.2 Porażenie prądem elektrycznym,
    - 4.3.3 Potrącenie pracownika przez sprzęt np. koparka,
    - 4.3.4 Pochwycenie kończyn przez napęd urządzeń.
- 5** Sposób prowadzenia instruktażu pracowników przed przystąpieniem do realizacji robót szczególnie niebezpiecznych
  - 5.1 szkolenie wstępne
    - 5.1.1 ogólne (instruktaż ogólny)
    - 5.1.2 na stanowisku pracy (instruktaż stanowiskowy),
    - 5.1.3 zapoznanie z ryzykiem zawodowym związanym z pracą na stanowisku,
    - 5.1.4 szkolenie wstępne podstawowe.
  - 5.2 Szkolenia okresowe
  - 5.3 Przy wykonywaniu ścian: wszyscy pracownicy powinni być zapoznani z przepisami zawartymi w ROZPORZĄDZENIU MINISTRA INFRASTRUKTURY z dnia 6 lutego 2003 r. w sprawie bhp przy wykonywaniu robót budowlanych; (Dz. U. nr 47 poz. 401) rozdział 8 - Rusztowania i ruchome podesty robocze, rozdział 9 - Roboty na wysokościach, rozdział 12- Roboty murarskie i tynkarskie,
  - 5.4 Przy wykonywaniu stropów : wszyscy pracownicy powinni być zapoznani z przepisami zawartymi w rozporządzeniu j. w.; Dz. U. nr 47 póź. 401, rozdział 9-Roboty na wysokościach, rozdział 14- Roboty zbrojarskie i betoniarskie,
  - 5.5 Przy wykonywaniu konstrukcji i pokrycia dachu: wszyscy pracownicy powinni być zapoznani z przepisami zawartymi w rozporządzeniu j.w.; (Dz. U. nr 47 poz. 401) rozdział 9 - Roboty na wysokościach, 13 - Roboty ciesielskie, rozdział 17 - Roboty dekarские i izolacyjne



- 5.6 Przy wykonywaniu prac z użyciem dźwigu: wszyscy pracownicy powinni być zapoznani z przepisami zawartymi w rozporządzeniu j.w.; (Dz. U. nr 47 poz. 401) rozdział 7- Maszyny i inne urządzenia techniczne.
- 6** Wykaz środków technicznych i organizacyjnych zapobiegającym niebezpieczeństwom wynikającym z wykonywania robót budowlanych w strefach szczególnego zagrożenia zdrowia
- 6.1 Na pomieszczeniu socjalnym oznaczonym na planie terenu budowy (sporządza kierownik budowy) umieścić wykaz zawierający adresy i numery telefonów: najbliższego punktu lekarskiego, straży pożarnej, posterunku Policji.
- 6.2 W pomieszczeniu socjalnym oznaczonym na planie j/w umieścić punkty pierwszej pomocy obsługiwane przez wyszkolonych w tym zakresie pracowników.
- 6.3 Telefon komórkowy umieścić w pomieszczeniu socjalnym oznaczonym na planie j/w.
- 6.4 Kaski ochronne, pasy i linki zabezpieczające przy pracach na wysokościach, umieścić w pomieszczeniu socjalnym oznaczonym na planie j/w
- 6.5 Ogrodzenie terenu budowy wykonać o wys. min 1,5m ,oznakować na planie j/w.
- 6.6 Bariérki wykonane z desek krawężnikowych o szerokości 15cm, poręczy umieszczonych na wysokości 1,1m oraz deskowania ażurowego pomiędzy poręczą a deską krawężnikową.
- 6.7 Rozmieścić tablice ostrzegawcze.
- 6.8 Na terenie budowy za pomocą tablic informacyjnych wyznaczyć drogę ewakuacyjną i oznaczyć na planie j/w.
- 6.9 Wydzielić i oznaczyć drogi komunikacyjne, strefy niebezpieczne,
- 6.10 Ustalić wykaz prac, które powinny być wykonywane przez co najmniej dwie osoby w celu zapewnienia asekuracji, ze względu na możliwość wystąpienia szczególnego zagrożenia dla zdrowia lub życia ludzkiego.
- 6.11 Udostępnienie do stałego korzystania aktualnych instrukcji bezpieczeństwa i higieny pracy.

## **PROJEKTANT**

mgr inż. arch. Dariusz Pobrucki  
upr. BK.IIF.7342-89/98, członek IA nr PO-0386