



ZP.271.10.2023

Kępice, 09.10.2023r.

ODPOWIEDZI NA ZAPYTANIA WYKONAWCÓW I PRZEDŁUŻENIE TERMINU SKŁADANIA OFERT

w postępowaniu o udzielenie zamówienia publicznego, którego wartość szacunkowa nie przekracza kwoty określonej w przepisach wydanych na podstawie art. 3 ustawy, realizowanym w trybie podstawowym pn.:

„Przebudowa i remont Centrum Przesiadkowego w Kępicach”

Zamawiający w oparciu o dyspozycje zawarte w art. 284 ustawy Prawo Zamówień Publicznych (Dz. U. z 2022r. poz. 1605 z późn. zm.) udziela wyjaśnień dotyczących zadanych pytań:

Pytanie nr 1:

Proszę o dołączenie zapisów technicznych dotyczących przywrócenia do pierwotnego stanu stolarki - wg zapisu w projekcie. W przesłanych odpowiedziach oraz uzupełnieniu projektu znajdują się zapisy sprzeczne z Wytycznymi Konserwatorskimi. Proszę o odpowiedź co jest nadrzędnym dokumentem. Projekt czy Wytyczne Konserwatorskie?

Odpowiedź na pytanie 1:

Zamawiający informuje, iż nadrzędnym dokumentem są wytyczne konserwatorskie. Każde odstępstwo powinno być uzgadniane Pomorskim Wojewódzkim Konserwatorem Zabytków Oddział Słupsk.

Pytanie nr 2:

Czy pomieszczenie w piwnicy z opisem "brak dostępu" objęte jest remontem? Jeśli tak, to w jakim zakresie?

Odpowiedź na pytanie 2:

Zamawiający informuje, iż w zakresie prac w piwnicy (brak dostępu) wchodzi skucie oraz ułożenie nowych warstw posadzki. Doprowadzenie stropu drewnianego do odpowiedniej klasy ppoż.

Pytanie nr 3:

Jaki zakres prac należy wykonać związanych z zadaniem nad peronem. Proszę o wskazanie środków np. do zabezpieczenia, lub parametry nowego krycia zadaszania.

Odpowiedź na pytanie 3:

Zamawiający informuje, iż zadaszanie peronu nie wchodzi w skład opracowania, gdyż znajduje się na działce sąsiedniej.

Pytanie nr 4:

Proszę o podanie wymiarów, koloru, z jakiego materiału i z jakim wyposażeniem należy dostarczyć i zamontować gablotę informacyjną formatu B1.

Odpowiedź na pytanie 4:

Zamawiający informuje, iż należy postępować zgodnie z wytycznymi w sprawie elementów wykonawczych Centralnego Systemu Dynamicznej Informacji Pasażerskiej i infrastruktury towarzyszącej (strona 115) – wytyczne w załączeniu.



Pytanie nr 5:

Proszę o podanie wymiarów, koloru, z jakiego materiału i z jakim wyposażeniem należy dostarczyć i zamontować gablotę informacyjną formatu B2.

Odpowiedź na pytanie 5:

Zamawiający informuje, iż należy postępować zgodnie z wytycznymi w sprawie elementów wykonawczych Centralnego Systemu Dynamicznej Informacji Pasażerskiej i infrastruktury towarzyszącej (strona 115) – wytyczne w załączeniu.

Pytanie nr 6:

Proszę o podanie wymiarów, koloru, z jakiego materiału i z jakim wyposażeniem należy dostarczyć i zamontować zegar analogowy.

Odpowiedź na pytanie 6:

Zamawiający informuje, iż należy postępować zgodnie z wytycznymi w sprawie elementów wykonawczych Centralnego Systemu Dynamicznej Informacji Pasażerskiej i infrastruktury towarzyszącej (strona 115) – wytyczne w załączeniu.

Pytanie nr 7:

Proszę o podanie kolorystyki, gatunku drewna łącznie stalowej, czy ma posiadać oparcie i podłokietniki?

Odpowiedź na pytanie 7:

Zamawiający informuje, iż powyższe informacje będą ustalane na etapie realizacji zadania.

Pytanie nr 8:

Proszę o wyjaśnienie co Zamawiający ma na myśli "wyświetlacze krawędziowe" proszę o podanie kolorystyki, zdjęcie podglądowe ponieważ nie wiemy czego Zamawiający sobie życzy.

Odpowiedź na pytanie 8:

Wytyczne w sprawie elementów wykonawczych Centralnego Systemu Dynamicznej Informacji Pasażerskiej i infrastruktury towarzyszącej - strona 41 – w załączniku.

Pytanie nr 9:

Proszę o podanie wymiarów, kolorystyki, z jakiego materiału i jakie wyposażenie ma zawierać książkomat.

Odpowiedź na pytanie 9:

Zamawiający informuje, iż obudowę należy wykonać z blachy stalowej lakierowanej proszkowo, kolor do ustalenia na etapie realizacji zamówienia.

Minimalne, przykładowe parametry urządzenia:

moduł główny (wys. 1900 mm, szer. 900 mm, gł. 500 mm) z wyświetlaczem i 19 skrytkami, czytnik kart czytelnika dostosowany do wymogów Biblioteki, drukarka pokwitowań, wylot z drukarki iluminowany, aplikacja webowska do zarządzania urządzeniem, kamera wbudowana nad monitorem, zagłębione drzwiczki skrytek, elektrozamki do każdej ze skrytek wraz ze sterowaniem.

Kolorystyka do ustalenia na etapie realizacji zamówienia.

Pytanie nr 10:

Proszę o podanie kolorystyki krzeseł tapicerowanych.

Odpowiedź na pytanie 10:

Zamawiający informuje, iż powyższe informacje będą ustalane na etapie realizacji zadania.

Pytanie nr 11:

Proszę o podanie wymagań co do zmywarki oprócz szerokości.

Odpowiedź na pytanie 11:

Zamawiający wskazuje minimalne parametry jakie należy przyjąć:

Wymiary (SxWxG) [cm]: 59.8 x 84.5 x 60

Pojemność [kpl.]: 14

Poziom emisji hałasu [dB]: 42

Zużycie wody na cykl w programie EKO [l]: 9.8



Pytanie nr 12:

Proszę o podanie wymagań co do lodówki oprócz szerokości - m.in. wysokość, kolor, pojemność, klasę.

Odpowiedź na pytanie 12:

Zamawiający wskazuje minimalne parametry jakie należy przyjąć:

Wymiary (WxSxG) [cm]: 181.7 x 91.4 x 74.8

Pojemność [l]: 401 chłodziarka + 221 zamrażarka

Klasa: E

Bezsronowa (No Frost): Pełny No Frost

Poziom hałasu [dB]: 40

Kolor do ustalenia na etapie realizacji zamówienia.

Pytanie nr 13:

Proszę o podanie wymagań co do szafek kuchennych. Tylko szafki dolne?. Jaki kolor, blat kuchenny z jakiego materiału, jakiej grubości. Wszystko ma wpływ na cenę.

Odpowiedź na pytanie 13:

Zamawiający informuje, iż meble kuchenne mają być wykonane z płyty MDF, kolor do ustalenia na etapie realizacji zadania, grubość 3-5cm, blat kuchenny drewniany. D wyceny należy uwzględnić szafki dolne i górne.

Pytanie nr 14:

Sala konferencyjna:

- szafka stojąca - proszę podać wszystkie wymiary, kolor, z jakiego materiału, z półkami czy drzwiczkami. Proszę o dołączenie zdjęcia podglądowego
- lodówka proszę podać wszystkie wymiary, kolor
- stół konferencyjny, jaki kolor, z jakiego materiału?
- proszę o zdjęcie podglądowe stolika i krzesła dla dzieci lub szczegółowy opis zawierający również informację o wymiarach, kolorach i z jakiego materiału
- meble proszę o jasny wykaz mebli z wymiarami, kolor, z półkami, drzwiczkami. Za mało informacji do prawidłowej wyceny.

Odpowiedź na pytanie 14:

Zamawiający wskazuje minimalne parametry jaki należy przyjąć:

- szafka stojąca o wymiarach 120x40-45x180-200 cm, z płyty MDF laminowana, z drzwiczkami, kolor do ustalenia na etapie realizacji zamówienia

- lodówka - Wymiary (WxSxG) [cm]: 181.7 x 91.4 x 74.8

Pojemność [l]: 401 chłodziarka + 221 zamrażarka

Klasa: E

Bezsronowa (No Frost): Pełny No Frost

Poziom hałasu [dB]: 40

Kolor do ustalenia na etapie realizacji zamówienia

- stół konferencyjny - do ustalenia na etapie realizacji zamówienia

- stolik i krzesła dla dzieci – dostosować do norm sal urodzinowy dla dzieci, kolor do ustalenia na etapie realizacji zamówienia, 15 krzeseł i 4x stoły drewniane o wymiarach min 90x90.

- meble - 1 x szafka wisząca 80,
2 x szafka stojąca 60,
1 x szafka stojąca 80 zlew,
2 x szafka stojąca 60 ,
Czajnik elek., zmywarka 60, kuchenka elek. 60
12 x krzesło konferencyjne
1 x rzutnik
1 x ekran rzutnika,
2 x tablice informacyjne 120x80
1 x stół konferencyjny 120 x180
1 x sofa 4-osobowa
Meble z płyty meblowej laminowanej
Blat drewniany - 3- 5 cm
Wykończenie frontów mat
Cichy domyk
Kolor na etapie realizacji zamówienia



Pytanie nr 15:

Proszę o podanie parametrów:

- rower stacjonarny
- bieżnia
- bram do ćwiczeń (co Zamawiający ma na myśli?)
- parametry ławeczki

Odpowiedź na pytanie 15:

Zamawiający wskazuje minimalne parametry jaki należy przyjąć:

- rower stacjonarny - Waga koła zamachowego - 18 kg
 - Regulacja oporu - Ręczna
 - Maks. wzrost użytkownika - 185 cm
 - Maksymalna nośność - 130 kg
 - Napęd - Pasowy
 - System oporu - Cierny
 - Poziomy obciążenia - 8
 - Bieg jałowy - Nie
 - Pozioma regulacja kierownicy - Tak
 - Pionowa regulacja kierownicy - Tak
 - Pozioma regulacja siodła - Tak
 - Pionowa regulacja siodła - Tak
 - Kółka transportowe - Tak
 - Czujniki tętna w uchwytach - Nie
 - System wyrównania nierówności podłogi - Tak
 - Wymiary urządzenia - 140 x 63 x 131 cm
 - Waga produktu - 48 kg

- bieżnia - Maks. waga użytkownika - 180 kg
 - Moc silnika - 6 KM
 - Regulacja nachylenia pasa - Elektroniczna
 - Liczba stopni nachylenia - 18
 - Maksymalne nachylenie powierzchni do biegania - 7.50 °
 - Długość pasa - 155 cm
 - Szerokość pasa - 51 cm
 - Minimalna prędkość - 1 km/h
 - Maksymalna prędkość - 20 km/h
 - Odpowiednie do chodzenia - Tak
 - Całkowita liczba programów - 30
 - Liczba predefiniowanych programów - 24
 - Programy użytkownika - 2
 - Funkcja Pauzy - Nie
 - Program HRC - Tak
 - Program manualny - Tak
 - Czujnik tętna - Tak
 - Uchwyt na butelkę - Tak
 - Uchwyt na tablet - Nie
 - Kółka transportowe - Tak
 - System poziomowania - Tak
 - System amortyzacji - Silent Block
 - Hamulec bezpieczeństwa - Tak
 - Odbiornik pasa piersiowego - Tak
 - Pas piersiowy w zestawie - Nie
 - Wejście audio - Tak
 - Składana konstrukcja - Nie
 - Wysokość po rozłożeniu - 146 cm
 - Szerokość po rozłożeniu - 88 cm
 - Długość po rozłożeniu - 216 cm
 - Typ bieżni - Elektryczna
 - Waga bieżni - 166 kg
 - Źródło zasilania - 220V, 230V



Kategoria - S (zgodnie z EN957)
Przeznaczenie – Komercyjne

- brama do ćwiczeń - System przewożenia, porusza się na tulejach nylonowych z czterema nylonowymi kołami pasowymi po każdej stronie. Koła pasowe o dużej średnicy zapewniają maksymalną żywotność kabla i płynną pracę. Zawiera dwa uchwyty na kable i jeden pasek na kostkę
Wskaźnik przenoszenia siły: 1:2
Wymiary zmontowane: wysokość 208 cm x szerokość 100 cm x długość 285 cm
Limit wagi: 175 kg (z każdej strony)
Średnica kółka obciążnika (trzcienia): 25 mm
Długość kółka (trzcienia): 20 cm

- parametry ławeczki - Wymiary całkowite (długość x szerokość x wysokość): 110 x 41,5 x 112 cm
Maksymalna całkowita nośność ławki: 230 kg
Maksymalna waga użytkownika: 120 kg
Wymiary siedziska (długość x szerokość x grubość): 36 x 32 x 6 cm
Wymiary oparcia (długość x szerokość x grubość): 73 x 34,5 x 6 cm
Regulacja oparcia: 7 poziomów
Pozycja negatywna: Tak
Regulacja siedziska: 3 poziomy
Regulacja wspornika na stopy: 3 poziomy
Waga / waga z opakowaniem: 13,2 kg / 15,2kg
Wymiary transportowe (długość x szerokość x wysokość): 132 x 37 x 19 cm

Pytanie nr 16:

Proszę o wyjaśnienie co do stolarki okiennej i drzwiowej, ponieważ w załączonych odpowiedziach raz pojawia się informacja m. in. iż okna mają być poddane renowacji a raz że nowe. Co ze stolarką drzwiową?

Odpowiedź na pytanie 16:

Zamawiający wyjaśnia, iż należy wykonać drzwi drewniane, oprócz drzwi prowadzących do hali dworca (tutaj nie odtwarzamy stolarki pierwotnej). Okna podać renowacji.

Pytanie nr 15:

Ktoś już zwrócił problem odnośnie wykonania drzwi stalowych i aluminiowych w opcji okleiny fornirem. Zatem proszę o wskazanie 2-3 producentów, którzy zajmują się wykonaniem stolarki tego typu. Naszym zdaniem brak takich firm, weryfikowaliśmy producentów na terenie całego kraju.

Odpowiedź na pytanie 15:

Zamawiający wyjaśnia, iż należy wykonać drzwi drewniane, oprócz drzwi prowadzących do hali dworca (tutaj nie odtwarzamy stolarki pierwotnej).

Pytanie nr 16:

Czy nowe okna drewniane mogą być wykonane jako jednoramowe? Czy muszą być wykonane jako skrzynkowe tak jak istniejące okna?

Odpowiedź na pytanie 16:

Zamawiający informuje, iż okna mogą być wykonane jako jednoramowe.

Pytanie nr 17:

Czy w ofercie należy uwzględnić uprzątnięcie i utylizację wszystkich odpadów znajdujących się na terenie Inwestycji?

Odpowiedź na pytanie 17:

Zamawiający informuje, iż po stronie wykonawcy są wszelkie prace przygotowawcze w tym uprzątnięcie terenu.



Pytanie nr 18:

W odpowiedzi nr 25 jest zapis: „Zamawiający informuje, iż zakres projektu zawiera się jedynie do samego budynku i schodów zewnętrznych, który należy wykonać w tym postępowaniu.” Czy ogrodzenie o teren utwardzony za ogrodzeniem jest objęty Zamówieniem (Załącznik – zdjęcie nr 1)? Jeśli tak, to jaki zakres prac należy wykonać.

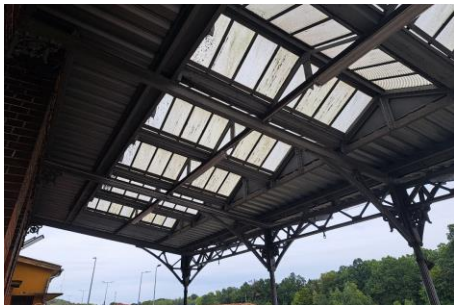


Odpowiedź na pytanie 18:

Zamawiający informuje, iż ogrodzenie należy rozebrać oraz zutylizować. Teren utwardzić kostką brukową 10x20 cm, na podsypce cementowo-piaskowej gr. 5 cm, na podbudowie z kruszywa łamanego 0/31 gr 15 cm na podsypce piaskowej 15 cm.

Pytanie nr 19:

Czy przeszklenie świetlika na wiacie peronowej jest do wymiany (Załącznik – zdjęcie nr 2)?



Odpowiedź na pytanie 19:

Zamawiający informuje, iż wiata peronowa nie znajduje się w zakresie opracowania, gdyż znajduje się na osobnej działce.

Pytanie nr 20:

Czy rampa widoczna na zdjęciu (Załącznik – zdjęcie nr 3) jest cała do rozbioru wraz ze słupami?



Odpowiedź na pytanie 21:

Zamawiający informuje, iż cała rampa jest do rozbioru.



Pytanie nr 22:

Czy elementy z rozbiórki np. szyny z brzegu rampy, grzejniki stalowe, drzwi stalowe należy przekazać do utylizacji? Czy zdeponować u Zamawiającego?

Odpowiedź na pytanie 23:

Zamawiający informuje, iż szyny kolejowe przekazać zamawiającemu. Resztę wymienionych elementów przekazać do utylizacji.

Pytanie nr 23:

Podczas renowacji stolarki należy zamontować pakiety 3-szybowe. Co w przypadku gdy konstrukcja skrzydła okiennego nie będzie na to pozwalająca?

Odpowiedź na pytanie 23:

Zamawiający informuje, iż w przypadku, gdy nie będzie pozwalająca technologia na montażu pakietu 3szybowego, będzie trzeba wstawić nowa stolarkę drewnianą, przy czym taka zmianę uzgodnić z Wojewódzkim Konserwatorem Zabytków.

Pytanie nr 24:

Czy istniejącą balustradę przy schodach zewnętrznych (Załącznik – zdjęcie nr 4) należy odnowić? Czy wymienić na balustradę zgodną z udzieloną odpowiedzią nr 17.



Odpowiedź na pytanie 24:

Zamawiający informuje, iż istniejąca balustradę należy oczyścić, pokryć farbami antykorozyjnymi w systemach takich jak np. Remmers lub równoważnym.

Pytanie nr 25:

Proszę o uzupełnienie dokumentacji konstrukcyjnej dla rozbudowy przybudówki? (Załącznik nr 5-7).



Odpowiedź na pytanie 25:

Zamawiający informuje, iż brakującą przestrzeń uzupełnić bloczkami gazobetonowymi oraz zwieńczyć na gorze oraz dole wieńcami żelbetowymi o przekroju 24x24 cm o zbrojeniu 4# 12 oraz strzemionami #6 co 30 cm. Zbrojenie zakotwiczyć do ścian przy pomocy kotew chemicznych, kotwienie w ścianie na przynajmniej połowę szerokości ściany.



Zamawiający doprecyzowuje odpowiedzi z dnia 04.10.2023

Uzupełnienie odpowiedzi na pytanie nr 46:

Zamawiający informuje, że izolację termiczną wewnętrzną należy wykonać z gazobetonu

Zapis w dokumentacji:

„Bloczki gazobetonowe o gęstości maks. 115 kg/m³ i gr. 18 cm $\lambda=0,040\text{W/mK}$ ”

Izolację należy wykonać całościowo w systemie MULTIPOR lub równoważnym:

Właściwości cieplno-wilgotnościowe MULTIPOR:

Odmiana płyt	M4
Szerokość [mm]	180
Długość x wysokość [mm]	600 x 390
Gęstość [kg/m ³]	95
Wsp. przewodzenia ciepła λ	0,040[W/(m ² K)]
Ciepło właściwe c [J/(kgK)]	850
Współczynnik oporu dyfuzyjnego	2
Sorpcja [% masy]	≤ 6

Uwagi wykonawcze MULTIPOR:

Przed montażem płyt Multipor ścianę należy oczyścić z kurzu czy pozostałości środków antyadhezyjnych. Podłoże powinno być równe, aby po przyklejeniu płyt nie powstały pustki powietrzne. Płyt Multipor nie należy układać „na placki” – izolacja musi przylegać do przegrody całą powierzchnią.

Płyty Multipor przyklejać do podłoża za pomocą zaprawy lekkiej **Multipor FIX X702** (zużycie zaprawy 3,5kg/m²)

Powierzchnię ocieplonej ściany pokrywa się w całości warstwą ok. 5 mm zaprawy **Multipor FIX X702**, w której zatapia się siatkę z włókna szklanego o gramaturze min. 145 g/m² zabezpieczającą przed spękaniem (zużycie zaprawy 4kg/m²)

Wykończenie ściany można wykonać za pomocą cienkowarstwowego tynku mineralnego lub silikatowego oraz gładzi wapiennej.

Do malowania należy zastosować paroprzepuszczalną farbę wewnętrzną.

Uzupełnienie odpowiedzi na pytanie nr 12:

Zamawiający podaje parametry papy pod gont: Papa SBS, **gr.3mm**, szerokość krycia 1,00m, samoprzylepna