



**PRZEDSIĘBIORSTWO KOMUNIKACJI
MIEJSKIEJ sp. z o.o.
UL.RDESTOWA 51A
81-577 GDYNIA**

ZNAK : PKM/ZRS/N/2/24

MARZEC, 2024 ROK

**SPECYFIKACJA ISTOTNYCH WARUNKÓW
ZAMÓWIENIA**

01.03.2024
PREZES ZARZĄDU WICEPREZES ZARZĄDU
ZATWIERDZONA PRZEZ:
Bogusław Staszak Piotr Topolewicz

**dotyczy: przetargu nieograniczonego na sukcesywne dostawy
fabrycznie nowych opon, tarczy kół oraz świadczenie
usługi bieżnikowania opon do autobusów
Przedsiębiorstwa Komunikacji Miejskiej sp. z o.o.**

SPIS TREŚCI

ROZDZIAŁ I.	NAZWA ORAZ ADRES ZAMAWIAJĄCEGO. NUMER TELEFONU, ADRES POCZTY ELEKTRONICZNEJ. ADRES STRONY INTERNETOWEJ PROWADZONEGO POSTĘPOWANIA. ADRES STRONY INTERNETOWEJ NA KTÓREJ UDOSTĘPNIONE BĘDĄ ZMIANY I WYJAŚNIENIA TREŚCI SIWZ ORAZ INNE DOKUMENTY ZAMÓWIENIA BEZPOŚREDNIO ZWIĄZANE Z POSTĘPOWANIEM O UDZIELENIE ZAMÓWIENIA.	str.4
ROZDZIAŁ II.	SKRÓTY.	str.4
ROZDZIAŁ III.	OZNACZENIE POSTĘPOWANIA .	str.4
ROZDZIAŁ IV.	TRYB UDZIELENIA ZAMÓWIENIA. JĘZYK PROWADZONEGO POSTĘPOWANIA .	str.5
ROZDZIAŁ V.	OPIS PRZEDMIOTU ZAMÓWIENIA .	str.5
ROZDZIAŁ VI.	PODWYKONAWCY.	str.5
ROZDZIAŁ VII.	OFERTY CZĘŚCIOWE. OFERTY WARIANTOWE. PRAWO OPCJI.	str.6
ROZDZIAŁ VIII.	TERMIN WYKONANIA ZAMÓWIENIA.	str.6
ROZDZIAŁ IX.	WARUNKI UDZIAŁU W POSTĘPOWANIU.	str.6
ROZDZIAŁ X.	PODSTAWY WYKLUCZENIA WYKONAWCY Z POSTĘPOWANIA .	str.6
ROZDZIAŁ XI.	INFORMACJA O PODMIOTOWYCH ŚRODKACH DOWODOWYCH.	str.7
ROZDZIAŁ XII.	INFORMACJA O PRZEDMIOTOWYCH ŚRODKACH DOWODOWYCH.	str.8
ROZDZIAŁ XIII.	WYKONAWCY WSPÓLNIE UBIEGAJĄCY SIĘ O UDZIELENIE ZAMÓWIENIA.	str.8
ROZDZIAŁ XIV.	SPOSÓB KOMUNIKACJI ORAZ PRZEKAZYWANIA OŚWIADCZEŃ I DOKUMENTÓW . INFORMACJE O WYMAGANIACH TECHNICZNYCH I ORGANIZACYJNYCH SPORZĄDZANIA, WYSYŁANIA I ODBIERNIA KORESPONDENCJI ELEKTRONICZNEJ.	str.9
ROZDZIAŁ XV.	UDZIELANIE WYJAŚNIEŃ, ZMIANY TREŚCI SIWZ.	str.11

ROZDZIAŁ XVI.	OPIS SPOSOBU PRZYGOTOWANIA OFERT, WYMAGANIA FORMALNE DOTYCZĄCE SKŁADANYCH OŚWIADCZEŃ I DOKUMENTÓW.	str.12
ROZDZIAŁ XVII.	OPIS SPOSOBU OBLICZENIA CENY OFERTY.	str.14
ROZDZIAŁ XVIII.	MIEJSCE ORAZ TERMIN SKŁADANIA I OTWARCIA OFERT.	str.15
ROZDZIAŁ XIX.	TERMIN ZWIĄZANIA OFERTĄ.	str.15
ROZDZIAŁ XX.	OPIS KRYTERIUM, KTÓRYM ZAMAWIAJĄCY BĘDZIE SIĘ KIEROWAŁ PRZY WYBORZE OFERT WRAZ Z PODANIEM WAGI TEGO KRYTERIUM I SPOSOBU OCENY OFERT.	str.16
ROZDZIAŁ XXI.	INFORMACJE O FORMALNOŚCIACH, JAKIE POWINNY ZOSTAĆ DOPEŁNIONE PO WYBORZE OFERTY W CELU ZAWARCIA UMOWY W SPRAWIE ZAMÓWIENIA PUBLICZNEGO.	str.16
ROZDZIAŁ XXII.	INFORMACJE DOTYCZĄCE OCHRONY DANYCH OSOBOWYCH POZYSKANYCH PRZEZ ZAMAWIAJĄCEGO W DOKUMENTACH SKŁADANYCH PRZEZ WYKONAWCĘ.	str.17
ZAŁĄCZNIKI DO SIWZ.		str.20

ROZDZIAŁ I.

NAZWA ORAZ ADRES ZAMAWIAJĄCEGO. NUMER TELEFONU, ADRES POCZTY ELEKTRONICZNEJ. ADRES STRONY INTERNETOWEJ PROWADZONEGO POSTĘPOWANIA. ADRES STRONY INTERNETOWEJ NA KTÓREJ UDOSTĘPNIONE BĘDĄ ZMIANY I WYJAŚNIENIA TREŚCI SIWZ ORAZ INNE DOKUMENTY ZAMÓWIENIA BEZPOŚREDNIO ZWIĄZANE Z POSTĘPOWANIEM O UDZIELENIE ZAMÓWIENIA.

Przedsiębiorstwo Komunikacji Miejskiej sp. z o.o.

ul.Rdestowa 51A, 81-577 Gdynia

KRS: 0000075417

NIP: 586-10-08-276

REGON : 190418189

Numer telefonu: 58 622 00 71

Adres poczty elektronicznej: sekretariat@pkmgdynia.pl

Adres strony internetowej prowadzonego postępowania i strony na której udostępnione będą zmiany i wyjaśnienia treści SIWZ oraz inne dokumenty zamówienia bezpośrednio związane z postępowaniem o udzielenie zamówienia: platformazakupowa.pl dostępna pod adresem https://platformazakupowa.pl/pn/pkm_gdynia/proceedings zwana dalej „Platformą” .

ROZDZIAŁ II.

SKRÓTY.

Użyte w treści niniejszego dokumentu skróty oznaczają:

1. Regulamin– „Regulamin udzielania zamówień, których wartość jest równa lub przekracza kwotę 130 000 złotych i jest niższa od kwot określonych w przepisach wydanych na podstawie art.3 ustawy Prawo zamówień publicznych przez Przedsiębiorstwo Komunikacji Miejskiej sp. z o.o. z siedzibą w Gdyni” ze zmianami.

Adres strony internetowej, na której dostępny jest Regulamin: <http://www.pkmgdynia.pl/przetargi/regulamin.pdf>.

2. Specyfikacja Istotnych Warunków Zamówienia - zwana dalej: SIWZ - oznacza niniejszy dokument wraz ze wszystkimi załącznikami, wzorami, formularzami i innymi dokumentami stanowiącymi jej integralną część.

3. Postępowanie- niniejsze postępowanie na sukcesywne dostawy fabrycznie nowych opon, tarczy kół oraz świadczenie usługi bieżnikowania opon do autobusów Przedsiębiorstwa Komunikacji Miejskiej sp. z o.o.

ROZDZIAŁ III.

OZNACZENIE POSTĘPOWANIA.

Postępowanie, którego dotyczy niniejszy dokument oznaczone jest znakiem (numerem referencyjnym) PKM/ZRS/N/2/24.

Zamawiający zaleca powoływanie się przez Wykonawcę na wyżej podane oznaczenie postępowania we wszystkich kontaktach z Zamawiającym.

ROZDZIAŁ IV.

TRYB UDZIELENIA ZAMÓWIENIA. JĘZYK PROWADZONEGO POSTĘPOWANIA.

1. Zamawiający prowadzi niniejsze postępowanie o udzielenie zamówienia o wartości zamówienia nieprzekraczającej kwoty określonej w przepisach wydanych na podstawie art. 3 ustawy z dnia 11 września 2019 roku Prawo zamówień publicznych (tj. Dz. U. z 2023 r. poz. 1605 ze zm.) - w trybie przetargu nieograniczonego na podstawie „Regulaminu udzielania zamówień, których wartość jest równa lub przekracza kwotę 130 000 złotych i jest niższa od kwot określonych w przepisach wydanych na podstawie art.3 ustawy Prawo zamówień publicznych przez Przedsiębiorstwo Komunikacji Miejskiej sp. z o.o. z siedzibą w Gdyni” ze zmianami.

UWAGA: niniejsze postępowanie nie jest prowadzone w trybie ustawy z dnia 11 września 2019 roku Prawo zamówień publicznych (tj. Dz. U. z 2023 r. poz.1605 ze zm.).

2. Zamawiający dokona wyboru oferty najkorzystniejszej bez przeprowadzenia negocjacji .
3. Postępowanie prowadzone jest w języku polskim.
4. Zamawiający nie przewiduje zwrotu kosztów udziału w postępowaniu.

ROZDZIAŁ V.

OPIS PRZEDMIOTU ZAMÓWIENIA.

1. Przedmiotem niniejszego postępowania o udzielenie zamówienia są sukcesywne dostawy fabrycznie nowych opon, tarczy kół oraz świadczenie usługi bieżnikowania opon do autobusów Przedsiębiorstwa Komunikacji Miejskiej sp. z o.o. Szczegółowy opis przedmiotu zamówienia zawiera załącznik numer 1 do SIWZ- Szczegółowy opis przedmiotu zamówienia.
2. Kod przedmiotu niniejszego postępowania o udzielenie zamówienia publicznego wg Wspólnego Słownika Zamówień - CPV :
 - przedmiot główny: 34350000-5 (opony do pracy w lekkich i ciężkich warunkach),
 - przedmioty dodatkowe: 34324000-4 (koła, części i akcesoria), 50116500-6 (usługi w zakresie napraw opon, w tym pasowania i wyważania).

ROZDZIAŁ VI.

PODWYKONAWCY.

1. Zamawiający dopuszcza udział podwykonawców w realizacji zamówienia. Powierzenie realizacji części zamówienia podwykonawcom nie zwalnia Wykonawcy z odpowiedzialności za prawidłową realizację tego zamówienia.
2. Zamawiający żąda wskazania przez Wykonawcę w ofercie części zamówienia, którego wykonanie zamierza powierzyć podwykonawcom wraz z podaniem nazw ewentualnych podwykonawców, jeżeli są już znani.

ROZDZIAŁ VII.

OFERTY CZĘŚCIOWE. OFERTY WARIANTOWE. PRAWO OPCJI.

1. Zamawiający dopuszcza składania ofert częściowych w czterech grupach. Wykonawca może złożyć ofertę na dowolną liczbę grup.
2. Zamawiający nie dopuszcza składania ofert wariantowych.
3. Zamawiający przewiduje skorzystanie z prawa opcji w zakresie GRUPY 1 i GRUPY 2. Warunki skorzystania z prawa opcji zostały szczegółowo opisane w załączniku numer 1 do SIWZ – SZCZEGÓŁOWY OPIS PRZEDMIOTU ZAMÓWIENIA (ust.3) oraz w załączniku numer 2 do SIWZ- WZORY UMÓW- WZÓR UMOWY dot. GRUPY 1 (§7) i WZÓR UMOWY dot. GRUPY 2 (§7).

ROZDZIAŁ VIII.

TERMIN WYKONANIA ZAMÓWIENIA.

1. Sukcesywnie przez okres 12 (słownie: dwunastu) miesięcy od daty podpisania umowy lub do wyczerpania ilości asortymentu, którego dostawa stanowi przedmiot niniejszego postępowania, w zależności od tego które zdarzenie nastąpi wcześniej- *dot. GRUP: 1,2,3.*
2. Sukcesywnie przez okres 12 (słownie: dwunastu) miesięcy od daty podpisania umowy lub do wyczerpania ilości opon, których dotyczy usługa stanowiąca przedmiot niniejszego postępowania, w zależności od tego które zdarzenie nastąpi wcześniej- *dot. GRUPY 4.*

ROZDZIAŁ IX.

WARUNKI UDZIAŁU W POSTĘPOWANIU.

Zamawiający nie określa warunków udziału w postępowaniu.

ROZDZIAŁ X.

PODSTAWY WYKLUCZENIA WYKONAWCY Z POSTĘPOWANIA.

1. Zamawiający wykluczy Wykonawcę z postępowania w okolicznościach wskazanych w §16 Regulaminu oraz §17 ust.1 pkt.4) Regulaminu.
2. Wykluczenie Wykonawcy z postępowania następuje na odpowiedni okres wskazany w §19 Regulaminu .
3. Zamawiający może wykluczyć Wykonawcę na każdym etapie postępowania o udzielenie zamówienia.

ROZDZIAŁ XI.

INFORMACJA O PODMIOTOWYCH ŚRODKACH DOWODOWYCH.

1. Wykaz oświadczeń lub dokumentów wymaganych od Wykonawców w celu potwierdzenie, że Wykonawca nie podlega wykluczeniu z postępowania **(składanych wraz z ofertą)**:
 - a) oświadczenie o niepodleganiu wykluczeniu z postępowania - wzór oświadczenia stanowi załącznik numer 4 do SIWZ;
 - b) odpis lub informacja z Krajowego Rejestru Sądowego lub Centralnej Ewidencji i Informacji o Działalności Gospodarczej sporządzona nie wcześniej niż 3 miesiące przed jej złożeniem jeżeli odrębne przepisy wymagają wpisu do rejestru lub ewidencji.
2. Jeżeli Wykonawca ma siedzibę lub miejsce zamieszkania poza granicami Rzeczypospolitej Polskiej, zamiast:
 - 1) dokumentu wskazanego w ust.1 lit.b) - składa dokument lub dokumenty wystawione w kraju, w którym Wykonawca ma siedzibę lub miejsce zamieszkania, potwierdzające odpowiednio, że nie otwarto jego likwidacji, nie ogłoszono upadłości, jego aktywami nie zarządza likwidator lub sąd, nie zawarł układu z wierzycielami, jego działalność gospodarcza nie jest zawieszona ani nie znajduje się on w innej tego rodzaju sytuacji wynikającej z podobnej procedury przewidzianej w przepisach miejsca wszczęcia tej procedury;
 - 2) dokument, o którym mowa w pkt.1) powinien być wystawiony nie wcześniej niż 3 miesiące przed jego złożeniem;
 - 3) jeżeli w kraju, w którym Wykonawca ma siedzibę lub miejsce zamieszkania, nie wydaje się dokumentów, o których mowa w pkt.1), zastępuje się je odpowiednio w całości lub w części dokumentem zawierającym odpowiednio oświadczenie Wykonawcy, ze wskazaniem osoby albo osób uprawnionych do jego reprezentacji, lub oświadczenie osoby, której dokument miał dotyczyć, złożone pod przysięgą, lub, jeżeli w kraju, w którym Wykonawca ma siedzibę lub miejsce zamieszkania nie ma przepisów o oświadczeniu pod przysięgą, złożone przed organem sądowym lub administracyjnym, notariuszem, organem samorządu zawodowego lub gospodarczego, właściwym ze względu na siedzibę lub miejsce zamieszkania wykonawcy. Postanowienie pkt.2) stosuje się.
3. Zamawiający nie wymaga złożenia podmiotowych środków dowodowych, jeżeli:
 - 1) może je uzyskać za pomocą bezpłatnych i ogólnodostępnych baz danych, w szczególności rejestrów publicznych w rozumieniu ustawy z dnia 17 lutego 2005 r. o informatyzacji działalności podmiotów realizujących zadania publiczne, o ile Wykonawca wskazał w oświadczeniu, o którym mowa w ust.1 lit.a), dane umożliwiające dostęp do tych środków. W przypadku wskazania przez Wykonawcę dostępności podmiotowych środków dowodowych pod określonymi adresami internetowymi bezpłatnych i ogólnodostępnych baz danych, Zamawiający może żądać od Wykonawcy przedstawienia tłumaczenia na język polski pobranych samodzielnie przez Zamawiającego podmiotowych środków dowodowych;
 - 2) podmiotowym środkiem dowodowym jest oświadczenie, którego treść odpowiada zakresowi oświadczenia, o którym mowa w ust.1 lit.a).
4. Wykonawca nie jest zobowiązany do złożenia podmiotowych środków dowodowych, które Zamawiający posiada, jeżeli Wykonawca wskaże te środki oraz potwierdzi ich prawidłowość i aktualność.
5. Jeżeli zachodzą uzasadnione podstawy do uznania, że złożone uprzednio podmiotowe środki dowodowe nie są już aktualne, Zamawiający może w każdym czasie wezwać Wykonawcę lub Wykonawców do złożenia wszystkich lub niektórych podmiotowych środków dowodowych, aktualnych na dzień ich złożenia.

ROZDZIAŁ XII.

INFORMACJA O PRZEDMIOTOWYCH ŚRODKACH DOWODOWYCH.

1. W celu potwierdzenia, że oferowane dostawy/usługi odpowiadają wymaganiom określonym przez Zamawiającego – Zamawiający żąda złożenia następującego dokumentu:

a. **dotyczy GRUPY 1:** ZESTAWIENIE GRANICZNYCH PARAMETRÓW TECHNICZNO - UŻYTKOWYCH OFEROWANYCH OPON ORAZ WARUNKÓW ICH GWARANCJI. Wzór zestawienia Zamawiający przekazuje na załączniku numer 6 do SIWZ.

b. **dotyczy GRUPY 2:** ZESTAWIENIE GRANICZNYCH PARAMETRÓW TECHNICZNO - UŻYTKOWYCH OFEROWANYCH OPON ORAZ WARUNKÓW ICH GWARANCJI. Wzór zestawienia Zamawiający przekazuje na załączniku numer 7 do SIWZ.

c. **dotyczy GRUPY 3:** ZESTAWIENIE GRANICZNYCH PARAMETRÓW TECHNICZNO - UŻYTKOWYCH OFEROWANYCH TARCZY KÓŁ ORAZ WARUNKÓW ICH GWARANCJI. Wzór zestawienia Zamawiający przekazuje na załączniku numer 8 do SIWZ.

d. **dotyczy GRUPY 4:** ZESTAWIENIE GRANICZNYCH PARAMETRÓW TECHNICZNO-UŻYTKOWYCH OPON PO WYKONANIU USŁUGI BIEŻNIKOWANIA ORAZ WARUNKÓW ICH GWARANCJI. Wzór zestawienia Zamawiający przekazuje na załączniku numer 9 do SIWZ.

2. W przypadku Wykonawców wspólnie ubiegających się o udzielenie zamówienia dokumenty wskazane pkt.1 lit.a , lit.b, lit.c i lit.d składane są wspólnie.

ROZDZIAŁ XIII.

WYKONAWCY WSPÓLNIE UBIEGAJĄCY SIĘ O UDZIELENIE ZAMÓWIENIA.

1. Wykonawcy wspólnie ubiegający się o udzielenie zamówienia ustanawiają pełnomocnika do reprezentowania ich w niniejszym postępowaniu albo reprezentowania ich w postępowaniu i zawarcia umowy w sprawie zamówienia publicznego.
2. W przypadku wspólnego ubiegania się Wykonawców o udzielenie zamówienia, badanie braku podstaw wykluczenia wskazanych w Rozdziale X ust.1 przeprowadzane będzie w odniesieniu do każdego z Wykonawców wspólnie ubiegających się o udzielenie zamówienia. Oświadczenie wskazane w Rozdziale XI ust.1 lit.a) oraz dokumenty wskazane w Rozdziale XI ust.1 lit.b) składa każdy z Wykonawców wspólnie ubiegających się o udzielenie zamówienia.
3. Wszelka korespondencja prowadzona będzie wyłącznie z pełnomocnikiem Wykonawców wspólnie ubiegających się o udzielenie zamówienia.
4. Wykonawcy wspólnie ubiegający się o udzielenie zamówienia ponoszą solidarną odpowiedzialność za wykonanie umowy.

ROZDZIAŁ XIV.

SPOSÓB KOMUNIKACJI ORAZ PRZEKAZYWANIA OŚWIADCZEŃ I DOKUMENTÓW. INFORMACJE O WYMAGANIACH TECHNICZNYCH I ORGANIZACYJNYCH SPORZĄDZANIA, WYSYŁANIA I ODBIERNIA KORESPONDENCJI ELEKTRONICZNEJ.

1. Postępowanie prowadzone jest w języku polskim przy użyciu środków komunikacji elektronicznej za pośrednictwem platformazakupowa.pl dostępnej pod adresem https://platformazakupowa.pl/pn/pkm_gdynia/proceedings.
 2. Osobą uprawnioną do kontaktu z Wykonawcami jest: p.Paweł Wierzowiecki – Główny specjalista ds. zaopatrzenia – tel.: 58-622-00-71 w.222 (dni robocze – w godzinach: 7.00 - 14.00).
 3. W celu skrócenia czasu udzielenia odpowiedzi na pytania komunikacja między Zamawiającym a Wykonawcami w zakresie:
 - 1) przesyłania Zamawiającemu pytań do treści SIWZ;
 - 2) przesyłania odpowiedzi na wezwanie Zamawiającego do złożenia/poprawienia/uzupełnienia oświadczenia, o którym mowa w Rozdziale XI ust.1 lit.a), podmiotowych środków dowodowych oraz innych dokumentów lub oświadczeń składanych w postępowaniu;
 - 3) przesyłania odpowiedzi na wezwanie Zamawiającego do złożenia wyjaśnień dotyczących treści oświadczenia, o którym mowa w Rozdziale XI ust.1 lit.a) lub złożonych podmiotowych środków dowodowych lub innych dokumentów lub oświadczeń składanych w postępowaniu;
 - 4) przesłania odpowiedzi na inne wezwania Zamawiającego wynikające z Regulaminu;
 - 5) przesyłania wniosków, informacji, oświadczeń Wykonawcy;odbywa się za pośrednictwem platformazakupowa.pl dostępnej pod adresem https://platformazakupowa.pl/pn/pkm_gdynia/proceedings i formularza „Wyślij wiadomość do zamawiającego”.
- Za datę przekazania (wpływu) oświadczeń, wniosków, zawiadomień oraz informacji przyjmuje się datę ich przesłania za pośrednictwem platformazakupowa.pl dostępnej pod adresem https://platformazakupowa.pl/pn/pkm_gdynia/proceedings poprzez kliknięcie przycisku „Wyślij wiadomość do zamawiającego” po których pojawi się komunikat, że wiadomość została wysłana do Zamawiającego.
4. Zamawiający będzie przekazywał Wykonawcom informacje za pośrednictwem platformazakupowa.pl dostępnej pod adresem https://platformazakupowa.pl/pn/pkm_gdynia/proceedings. Informacje dotyczące odpowiedzi na pytania, zmiany SIWZ, zmiany terminu składania i otwarcia ofert Zamawiający będzie zamieszczał na Platformie w sekcji „Komunikaty”. Korespondencja, której zgodnie z obowiązującymi przepisami adresatem jest konkretny Wykonawca, będzie przekazywana za pośrednictwem platformazakupowa.pl dostępnej pod adresem https://platformazakupowa.pl/pn/pkm_gdynia/proceedings do konkretnego Wykonawcy.
 5. Wykonawca jako podmiot profesjonalny ma obowiązek sprawdzania komunikatów i wiadomości bezpośrednio na platformazakupowa.pl przesłanych przez Zamawiającego, gdyż system powiadomień może ulec awarii lub powiadomienie może trafić do folderu SPAM.
 6. Wykonawca, przystępując do niniejszego postępowania o udzielenie zamówienia publicznego:
 - a) akceptuje warunki korzystania z platformazakupowa.pl określone w Regulaminie zamieszczonym na stronie internetowej [pod linkiem \(https://platformazakupowa.pl/strona/1-regulamin\)](https://platformazakupowa.pl/strona/1-regulamin) w zakładce „Regulamin” oraz uznaje go za wiążący,
 - b) zapoznał i stosuje się do Instrukcji składania ofert/wniosków dostępnej [pod linkiem \(https://drive.google.com/file/d/1Kd1DttbBeiNWt4q4slS4t76lZVKPbkyD/view\)](https://drive.google.com/file/d/1Kd1DttbBeiNWt4q4slS4t76lZVKPbkyD/view).
 7. Zamawiający nie ponosi odpowiedzialności za złożenie oferty w sposób niezgodny z Instrukcją korzystania z platformazakupowa.pl, w szczególności za sytuację, gdy Zamawiający zapozna się z treścią oferty przed upływem terminu składania ofert (np. złożenie oferty w zakładce „Wyślij wiadomość do zamawiającego”).

8. Zamawiający informuje, że instrukcje korzystania z platformazakupowa.pl dotyczące w szczególności logowania, składania wniosków o wyjaśnienie treści SIWZ, składania ofert oraz innych czynności podejmowanych w niniejszym postępowaniu przy użyciu platformazakupowa.pl znajdują się w zakładce „Instrukcje dla Wykonawców” na stronie internetowej pod adresem: <https://platformazakupowa.pl/strona/45-instrukcje>
9. Zalecenia Zamawiającego dotyczące podpisów:
 - 9.1 Formaty plików wykorzystywanych przez Wykonawców powinny być zgodne z Obwieszczeniem Prezesa Rady Ministrów z dnia 9 listopada 2017 r. w sprawie ogłoszenia jednolitego tekstu rozporządzenia Rady Ministrów w sprawie Krajowych Ram Interoperacyjności, minimalnych wymagań dla rejestrów publicznych i wymiany informacji w postaci elektronicznej oraz minimalnych wymagań dla systemów teleinformatycznych (Dz.U. z 2017 r. poz. 2247).
 - 9.2 Zamawiający rekomenduje wykorzystanie formatów: .pdf .doc .xls .jpg (.jpeg) ze szczególnym wskazaniem na .pdf
 - 9.3 W celu ewentualnej kompresji danych Zamawiający rekomenduje wykorzystanie jednego z formatów: .zip ; .7Z
 - 9.4 Wśród formatów powszechnych a NIE występujących w rozporządzeniu występują: .rar .gif .bmp .numbers .pages. Dokumenty złożone w takich plikach zostaną uznane za złożone nieskutecznie.
 - 9.5 Zalecenia Zamawiającego odnośnie kwalifikowanego podpisu elektronicznego:
 - dla dokumentów w formacie .pdf zaleca się podpis formatem PAdES (PDF Advanced Electronic Signature),
 - dla dokumentów w formacie innym niż .pdf zaleca się podpis formatem XAdES (XML Advanced Electronic Signature).
 - 9.6 Zalecenia Zamawiającego odnośnie podpisu osobistego :
 - w przypadku wykorzystywania aplikacji Edo App (obsługuje tylko dokumenty w formacie .pdf) na telefonach z obsługą technologii NFC wielkość dokumentów nie może przekraczać 5MB,
 - dla dokumentów w formacie .pdf zaleca się podpis wewnętrzny (otoczony),
 - dokumenty w formacie innym niż .pdf zaleca się podpisywać podpisem zewnętrznym lub otaczającym.
 - 9.7 Zalecenia Zamawiającego odnośnie podpisu zaufanego :
 - wielkość plików nie może przekraczać 10MB,
 - dla dokumentów w formacie .pdf zaleca się podpis formatem PAdES (podpisany plik ma rozszerzenie .pdf),
 - dla dokumentów w formacie innym niż .pdf zaleca się podpis formatem XAdES (podpisany plik ma rozszerzenie .xml).
 - 9.8 Zamawiający zaleca aby w przypadku podpisywania pliku przez kilka osób, stosować podpisy tego samego rodzaju. Podpisywanie różnymi rodzajami podpisów np. osobistym i kwalifikowanym może doprowadzić do problemów w weryfikacji plików.
 - 9.9 Po podpisaniu plików , a przed ich załączeniem na Platformę zaleca się dokonanie weryfikacji kompletności i poprawności wszystkich złożonych podpisów (w szczególności, gdy dokument podpisywany był przez kilku reprezentantów lub przy wykorzystaniu różnych podpisów). W przypadku korzystania z wariantu składania podpisów zewnętrznych konieczne jest załączenie na Platformę odpowiedniej pary plików, tj. pliku podpisywanego i pliku zawierającego podpis.
 - 9.10 Zamawiający zaleca, aby Wykonawca z odpowiednim wyprzedzeniem przetestował możliwość prawidłowego wykorzystania wybranej metody podpisania plików oferty.
 - 9.11 Zaleca się, aby komunikacja z Wykonawcami odbywała się tylko na Platformie za pośrednictwem formularza “Wyślij wiadomość do zamawiającego”, nie za pośrednictwem adresu e-mail.
 - 9.12 Osobą składającą ofertę powinna być osoba kontaktowa podawana w dokumentacji.
 - 9.13 Podczas podpisywania plików zaleca się stosowanie algorytmu skrótu SHA2 zamiast SHA1.
 - 9.14 Jeśli Wykonawca pakuje dokumenty np. w plik ZIP zaleca się wcześniejsze podpisanie każdego ze skompresowanych plików.
 - 9.15 Zamawiający zaleca aby nie wprowadzać jakichkolwiek zmian w plikach po podpisaniu ich podpisem kwalifikowanym.

10. Zamawiający określa niezbędne wymagania sprzętowo - aplikacyjne umożliwiające pracę na platformazakupowa.pl, tj.:
- stały dostęp do sieci Internet o gwarantowanej przepustowości nie mniejszej niż 512 kb/s,
 - komputer klasy PC lub MAC o następującej konfiguracji: pamięć min. 2 GB Ram, procesor Intel IV 2 GHZ lub jego nowsza wersja, jeden z systemów operacyjnych - MS Windows 7, Mac Os x 10 4, Linux, lub ich nowsze wersje,
 - zainstalowana dowolna przeglądarka internetowa, w przypadku Internet Explorer minimalnie wersja 10.0,
 - włączona obsługa JavaScript,
 - zainstalowany program Adobe Acrobat Reader lub inny obsługujący format plików .pdf,
 - szyfrowanie na platformazakupowa.pl odbywa się za pomocą protokołu TLS 1.3.
 - oznaczenie czasu odbioru danych przez platformę zakupową stanowi datę oraz dokładny czas (hh:mm:ss) generowany wg. czasu lokalnego serwera synchronizowanego z zegarem Głównego Urzędu Miar.

ROZDZIAŁ XV.

UDZIELANIE WYJAŚNIEŃ, ZMIANY TREŚCI SIWZ.

- Wykonawca może zwrócić się do Zamawiającego z wnioskiem o wyjaśnienie treści SIWZ. Wniosek należy przesłać za pośrednictwem Platformy (formularz „Wyślij wiadomość do zamawiającego”).
- Zamawiający jest zobowiązany udzielić wyjaśnień niezwłocznie, jednak nie później niż na 2 dni przed upływem terminu składania ofert pod warunkiem że wniosek o wyjaśnienie treści odpowiednio SIWZ wpłynął do Zamawiającego nie później niż na 4 dni przed upływem terminu składania ofert.
- Jeżeli Zamawiający nie udzieli wyjaśnień w terminie, o którym mowa w ust. 2, przedłuży termin składania ofert o czas niezbędny do zapoznania się wszystkich zainteresowanych Wykonawców z wyjaśnieniami niezbędnymi do należytego przygotowania i złożenia ofert. Przedłużenie terminu składania ofert nie wpływa na bieg terminu składania wniosku o wyjaśnienie treści SIWZ.
- W przypadku gdy wniosek o wyjaśnienie treści SIWZ nie wpłynął w terminie, o którym mowa w ust. 2, Zamawiający nie ma obowiązku udzielania wyjaśnień SIWZ oraz obowiązku przedłużenia terminu składania ofert.
- Treść zapytań wraz z wyjaśnieniami Zamawiający udostępni, bez ujawniania źródła zapytania, na Platformie
- W uzasadnionych przypadkach Zamawiający może przed upływem terminu składania ofert zmienić treść SIWZ. Dokonaną zmianę treści SIWZ Zamawiający udostępni na Platformie.
- W przypadku gdy zmiana treści SIWZ prowadzi do zmiany treści ogłoszenia o zamówieniu, Zamawiający zamieści na Platformie ogłoszenie o zmianie ogłoszenia.
- W przypadku gdy zmiana treści SIWZ jest istotna dla sporządzenia oferty lub wymaga od Wykonawców dodatkowego czasu na zapoznanie się ze zmianą treści SIWZ i przygotowanie ofert, Zamawiający przedłuży termin składania ofert o czas niezbędny na ich przygotowanie. Zamawiający poinformuje Wykonawców o przedłużonym terminie składania ofert na Platformie.

ROZDZIAŁ XVI.

OPIS SPOSOBU PRZYGOTOWANIA OFERT, WYMAGANIA FORMALNE DOTYCZĄCE SKŁADANYCH OŚWIADCZEŃ I DOKUMENTÓW.

1. WYŁĄCZNIE ZA POŚREDNICTWEM PLATFORMY:

Wykonawca może złożyć tylko jedną ofertę. Ofertę stanowi:

- a) FORMULARZ OFERTY – wzór formularza oferty stanowi załącznik numer 3 do SIWZ,
- b) FORMULARZ CENOWY – wzór formularza cenowego stanowi załącznik numer 5 do SIWZ.

2. WYŁĄCZNIE ZA POŚREDNICTWEM PLATFORMY:

Wraz z ofertą Wykonawca jest zobowiązany do złożenia:

- a) pełnomocnictwo lub inny dokument potwierdzający umocowanie do reprezentowania Wykonawcy (np. odpis lub informacja z Krajowego Rejestru Sądowego lub Centralnej Ewidencji i Informacji o Działalności Gospodarczej lub innego właściwego rejestru, chyba, że Zamawiający może je uzyskać za pomocą bezpłatnych i ogólnodostępnych baz danych, a Wykonawca wskazał dane umożliwiające dostęp do tych dokumentów w FORMULARZU OFERTY. W przypadku wskazania przez Wykonawcę dostępności w/w dokumentów pod określonymi adresami internetowymi bezpłatnych i ogólnodostępnych baz danych, Zamawiający może żądać od Wykonawcy przedstawienia tłumaczenia na język polski pobranych samodzielnie przez Zamawiającego);
- b) pełnomocnictwo potwierdzające umocowanie do reprezentowania Wykonawców wspólnie ubiegających się o udzielenie zamówienia;
- c) oświadczenie o niepodleganiu wykluczeniu z postępowania - wzór oświadczenia stanowi załącznik numer 4 do SIWZ. *Oświadczenie składa każdy z Wykonawców wspólnie ubiegających się o udzielenie zamówienia;*
- d) ZESTAWIENIE GRANICZNYCH PARAMETRÓW TECHNICZNO - UŻYTKOWYCH OFEROWANYCH OPON ORAZ WARUNKÓW ICH GWARANCJI- wzór zestawienia stanowi załącznik numer 6 do SIWZ- *dotyczy GRUPY 1;*
- e) ZESTAWIENIE GRANICZNYCH PARAMETRÓW TECHNICZNO - UŻYTKOWYCH OFEROWANYCH OPON ORAZ WARUNKÓW ICH GWARANCJI- wzór zestawienia stanowi załącznik numer 7 do SIWZ- *dotyczy GRUPY 2;*
- f) ZESTAWIENIE GRANICZNYCH PARAMETRÓW TECHNICZNO - UŻYTKOWYCH OFEROWANYCH TARCZY KÓŁ ORAZ WARUNKÓW ICH GWARANCJI- wzór zestawienia stanowi załącznik numer 8 do SIWZ- *dotyczy GRUPY 3;*
- g) ZESTAWIENIE GRANICZNYCH PARAMETRÓW TECHNICZNO-UŻYTKOWYCH OPON PO WYKONANIU USŁUGI BIEŻNIKOWANIA ORAZ WARUNKÓW ICH GWARANCJI -wzór zestawienia stanowi załącznik numer 9 do SIWZ- *dotyczy GRUPY 4.*

3. Wymagania formalne dotyczące składanych w postępowaniu podmiotowych środków dowodowych oraz innych dokumentów lub oświadczeń .

3.1 Ofertę oraz oświadczenie, o którym mowa w Rozdziale XI ust.1 lit.a) SIWZ, składa się, pod rygorem nieważności, w formie elektronicznej (tj. opatrzonej kwalifikowanym podpisem elektronicznym) lub w postaci elektronicznej (tj. opatrzonej podpisem zaufanym lub podpisem osobistym). Dokumenty te powinny być podpisane przez osobę upoważnioną do reprezentowania Wykonawcy, zgodnie z formą reprezentacji Wykonawcy określoną w rejestrze lub innym dokumencie, właściwym dla danej formy organizacyjnej Wykonawcy albo przez upoważnionego przedstawiciela Wykonawcy.

3.2 W przypadku gdy podmiotowe środki dowodowe, inne dokumenty, dokumenty potwierdzające umocowanie do reprezentowania odpowiednio Wykonawcy, Wykonawców wspólnie ubiegających się o udzielenie zamówienia publicznego zwane dalej "dokumentami potwierdzającymi umocowanie do reprezentowania", zostały wystawione przez upoważnione podmioty inne niż Wykonawca, Wykonawca wspólnie ubiegający się o udzielenie zamówienia, zwane dalej "upoważnionymi podmiotami":

- a) jako dokument elektroniczny- Wykonawca przekazuje się ten dokument,
 - b) jako dokument w postaci papierowej- Wykonawca przekazuje się cyfrowe odwzorowanie tego dokumentu opatrzone kwalifikowanym podpisem elektronicznym, podpisem zaufanym lub podpisem osobistym, poświadczające zgodność cyfrowego odwzorowania z dokumentem w postaci papierowej.
- 3.3 Poświadczenia zgodności cyfrowego odwzorowania z dokumentem w postaci papierowej, o którym mowa w pkt. 3.2 lit.b) powyżej , dokonuje notariusz lub
- a) w przypadku podmiotowych środków dowodowych oraz dokumentów potwierdzających umocowanie do reprezentowania - odpowiednio Wykonawca, Wykonawca wspólnie ubiegający się o udzielenie zamówienia w zakresie podmiotowych środków dowodowych lub dokumentów potwierdzających umocowanie do reprezentowania, które każdego z nich dotyczą,
 - b) w przypadku innych dokumentów - odpowiednio Wykonawca lub Wykonawca wspólnie ubiegający się o udzielenie zamówienia, w zakresie dokumentów, które każdego z nich dotyczą.
- 3.4 Podmiotowe środki dowodowe niewystawione przez upoważnione podmioty oraz wymagane pełnomocnictwa Wykonawca przekazuje:
- a) w postaci elektronicznej i opatruje kwalifikowanym podpisem elektronicznym, podpisem zaufanym lub podpisem osobistym,
 - b) w przypadku gdy zostały sporządzone jako dokument w postaci papierowej i opatrzone własnoręcznym podpisem- Wykonawca przekazuje cyfrowe odwzorowanie tego dokumentu opatrzone kwalifikowanym podpisem elektronicznym, podpisem zaufanym lub podpisem osobistym, poświadczającym zgodność cyfrowego odwzorowania z dokumentem w postaci papierowej.
- 3.5 Poświadczenia zgodności cyfrowego odwzorowania z dokumentem w postaci papierowej, o którym mowa w pkt. 3.4 lit.b) dokonuje notariusz lub:
- a) w przypadku podmiotowych środków dowodowych - odpowiednio Wykonawca, Wykonawca wspólnie ubiegający się o udzielenie zamówienia, podmiot udostępniający zasoby lub podwykonawca, w zakresie podmiotowych środków dowodowych, które każdego z nich dotyczą;
 - b) pełnomocnictwa - mocodawca.
4. Oferta powinna być sporządzona w języku polskim .
 5. Podmiotowe środki dowodowe oraz inne dokumenty lub oświadczenia, sporządzone w języku obcym Wykonawca przekazuje wraz z tłumaczeniem na język polski.
 6. Zamawiający informuje, że zgodnie z §4 ust.6 Regulaminu, nie ujawnia się informacji stanowiących tajemnicę przedsiębiorstwa, w rozumieniu przepisów o zwalczaniu nieuczciwej konkurencji, jeżeli Wykonawca wraz z przekazaniem takich informacji , zastrzegł , że nie mogą one być udostępniane oraz wykazał, że zastrzeżone informacje stanowią tajemnicę przedsiębiorstwa . Wykonawca nie może zastrzec informacji o których mowa w §4 ust.6 Regulaminu.
 7. Na Platformie w formularzu składania oferty znajduje się miejsce wyznaczone do dołączenia części oferty stanowiącej tajemnicę przedsiębiorstwa.
 8. Wykonawca, za pośrednictwem platformazakupowa.pl dostępnej pod adresem https://platformazakupowa.pl/pn/pkm_gdynia/proceedings może przed upływem terminu do składania wycofać ofertę. Sposób dokonywania wycofania oferty zamieszczono w instrukcji zamieszczonej na stronie internetowej pod adresem: <https://platformazakupowa.pl/strona/45-instrukcje>
 9. Przy przesyłaniu plików za pomocą platformazakupowa.pl występuje limit objętości plików lub spakowanych folderów w zakresie całej oferty lub wniosku do ilości 10 plików lub spakowanych folderów przy maksymalnej wielkości pojedynczego pliku lub spakowanego folderu wynoszącej 150 MB oraz maksymalnej sumarycznej wielkości wszystkich plików lub spakowanych folderów wynoszącej 500 MB.

ROZDZIAŁ XVII.

OPIS SPOSOBU OBLICZENIA CENY OFERTY.

1. Wykonawca jest zobowiązany do określenia w FORMULARZU OFERTY (którego wzór stanowi załącznik numer 3 do SIWZ) ceny - jako ceny kompletnej i jednoznacznej wraz z podatkiem VAT (w poszczególnych grupach).

2. Cena musi obejmować (w poszczególnych grupach):

GRUPA 1:

- a) wartość przedmiotu zamówienia [w tym koszty:
 - sukcesywnych dostaw przedmiotu zamówienia do miejsca dostawy wskazanego w §4 ust.4.2 WZORU UMOWY dot. GRUPY 1 (załącznik numer 2 do SIWZ),
 - odbioru z miejsca dostawy wskazanego w §4 ust.4.2 WZORU UMOWY dot. GRUPY 1 (załącznik numer 2 do SIWZ) i utylizacji opon złomowych];
- b) podatek VAT.

GRUPA 2:

- a) wartość przedmiotu zamówienia [w tym koszty:
 - sukcesywnych dostaw przedmiotu zamówienia do miejsca dostawy wskazanego w §4 ust.4.2 WZORU UMOWY dot. GRUPY 2 (załącznik numer 2 do SIWZ),
 - odbioru z miejsca dostawy wskazanego w §4 ust.4.2 WZORU UMOWY dot. GRUPY 2 (załącznik numer 2 do SIWZ) i utylizacji opon złomowych];
- b) podatek VAT.

GRUPA 3:

- a) wartość przedmiotu zamówienia [w tym koszty: sukcesywnych dostaw przedmiotu zamówienia do miejsca dostawy wskazanego w §4 ust.4.2 WZORU UMOWY dot. GRUPY 3 (załącznik numer 2 do SIWZ)],
- b) podatek VAT.

GRUPA 4:

- a) wartość przedmiotu zamówienia (w tym koszty:
 - sukcesywnego odbioru i sukcesywnych dostaw asortymentu podlegającego usłudze stanowiącej przedmiot zamówienia – z miejsca i do miejsca dostawy wskazanego w §4 ust.4.2 WZORU UMOWY dot. GRUPY 4 (załącznik numer 2 do SIWZ),
 - utylizacji opon złomowych];
- b) podatek VAT.

3. Sposób obliczania ceny:

GRUPY: 1,2,3,4:

Cena wskazana w kolumnie 6 FORMULARZA CENOWEGO (stanowiącego załącznik numer 5 do SIWZ), powinna być obliczona w następujący sposób: cena netto z kolumny 4 pomnożona przez ilość asortymentu z kolumny 3 plus należny podatek VAT. Kwota z kolumny 6 stanowi cenę.

UWAGA: cena musi być zaokrąglona do dwóch miejsc po przecinku, czyli z dokładnością do jednego grosza (zgodnie z zasadami matematyki).

4. Cena przedstawiona przez Wykonawcę w FORMULARZU OFERTY nie będzie podlegała zmianom w trakcie realizacji przedmiotu zamówienia z wyjątkiem przypadków wskazanych we WZORACH UMÓW (§2 ust.2.3) .

5. Waluta ceny – PLN.

ROZDZIAŁ XVIII.

MIEJSCE ORAZ TERMIN SKŁADANIA I OTWARCIA OFERT.

1. Ofertę wraz z wymaganymi dokumentami należy umieścić na platformazakupowa.pl dostępnej pod adresem https://platformazakupowa.pl/pn/pkm_gdynia/proceedings do dnia **19 marca 2024 roku do godz.10.00.**
2. Do oferty należy dołączyć wszystkie wymagane w SIWZ dokumenty.
3. Po dołączeniu wszystkich wymaganych załączników należy kliknąć przycisk „Przejdź do podsumowania”.
4. Oferta musi zostać podpisana elektronicznym podpisem kwalifikowanym, podpisem zaufanym lub podpisem osobistym. W procesie składania oferty za pośrednictwem platformazakupowa.pl, Wykonawca powinien złożyć podpis bezpośrednio na dokumentach przesłanych za pośrednictwem platformazakupowa.pl dostępnej pod adresem https://platformazakupowa.pl/pn/pkm_gdynia/proceedings. Zalecamy stosowanie podpisu na każdym załączonym pliku osobno.
5. Za datę złożenia oferty przyjmuje się datę jej przekazania w systemie (platformie) w drugim kroku składania oferty poprzez kliknięcie przycisku “Złóż ofertę” i wyświetlenie się komunikatu, że oferta została zaszyfrowana i złożona.
6. Szczegółowa instrukcja dla Wykonawców dotycząca złożenia, zmiany i wycofania oferty znajduje się na stronie internetowej pod adresem: <https://platformazakupowa.pl/strona/45-instrukcje>
7. Otwarcie ofert nastąpi w dniu **19 marca 2024 roku o godz. 11.00** za pośrednictwem Platformy. W przypadku awarii Platformy, która spowoduje brak możliwości otwarcia ofert w terminie określonym przez Zamawiającego, otwarcie ofert nastąpi niezwłocznie po usunięciu awarii. Zamawiający poinformuje o zmianie terminu otwarcia ofert na stronie internetowej prowadzonego postępowania.
8. Zamawiający, niezwłocznie po otwarciu ofert, udostępni na stronie internetowej prowadzonego postępowania informacje o:
 - 1) kwocie, jaką zamierza przeznaczyć na sfinansowanie zamówienia;
 - 2) nazwach albo imionach i nazwiskach oraz siedzibach lub miejscach prowadzonej działalności gospodarczej albo miejscach zamieszkania wykonawców, których oferty zostały otwarte;
 - 3) cenach zawartych w ofertach.

Informacja zostanie opublikowana na stronie postępowania na platformazakupowa.pl w sekcji „Komunikaty”.

ROZDZIAŁ XIX.

TERMIN ZWIĄZANIA OFERTĄ.

1. Wykonawca jest związany ofertą do dnia **30 kwietnia 2024 roku.**
2. Bieg terminu związania ofertą rozpoczyna się wraz z upływem terminu składania ofert.
3. W przypadku gdy wybór najkorzystniejszej oferty nie nastąpi przed upływem terminu związania ofertą, o którym mowa w ust. 2, Zamawiający przed upływem terminu związania ofertą, zwraca się jednokrotnie do Wykonawców o wyrażenie zgody na przedłużenie tego terminu o wskazywany przez niego okres, nie dłuższy niż 30 dni.
4. Przedłużenie terminu związania ofertą, o którym mowa w ust. 3, wymaga złożenia przez Wykonawcę pisemnego oświadczenia o wyrażeniu zgody na przedłużenie terminu związania ofertą.

ROZDZIAŁ XX.

OPIS KRYTERIUM, KTÓRYM ZAMAWIAJĄCY BĘDZIE SIĘ KIEROWAŁ PRZY WYBORZE OFERT WRAZ Z PODANIEM WAGI TEGO KRYTERIUM I SPOSOBU OCENY OFERT.

1. Dokonując wyboru oferty - Zamawiający będzie się kierował następującym kryterium - ocenionym wg podanych niżej zasad (kryterium będzie rozliczane oddzielnie dla każdej z grup):

1.1 Oceniane kryterium i jego waga w ocenie:

Lp.	KRYTERIUM	WAGA
1.	Cena (P)	100 %

1.2 Sposób obliczania wartości punktowej za kryterium oceny ofert:

punktacja za kryterium – „cena (P)” - obliczona będzie wg następującego wzoru:

$$P = \frac{C_{\min}}{C_{\text{bad}}} \times 100$$

gdzie:

P – punktacja za kryterium „cena”

C_{min} – cena najniższa spośród ofert rozpatrywanych- na podstawie danych zawartych w pkt. II FORMULARZA OFERTY, którego wzór stanowi załącznik numer 3 do SIWZ

C_{bad} – cena oferty badanej - na podstawie danych zawartych w pkt. II FORMULARZA OFERTY , którego wzór stanowi załącznik numer 3 do SIWZ

Za kryterium: „cena” można uzyskać maksymalnie 100 (słownie: sto punktów) punktów .

2. Ocena końcowa oferty w każdej z grup.

Ocenę końcową oferty stanowi liczba punktów uzyskanych za kryterium oceny ofert wskazane w ust. 1.

3. Zasady oceny ofert :

Zamawiający stosuje zaokrąglenie wyników obliczeń punktów za kryterium oceny ofert do dwóch miejsc po przecinku (zasada zaokrąglenia – poniżej 5 należy końcówkę pominąć, powyżej i równe 5 należy zaokrąglić w górę) .

Za najkorzystniejszą zostanie uznana oferta, która uzyska największą liczbę punktów.

ROZDZIAŁ XXI.

INFORMACJE O FORMALNOŚCIACH, JAKIE POWINNY ZOSTAĆ DOPEŁNIONE PO WYBORZE OFERTY W CELU ZAWARCIA UMOWY W SPRAWIE ZAMÓWIENIA PUBLICZNEGO.

1. Zamawiający poinformuje o terminie i miejscu podpisania umowy – Wykonawcę, którego oferta zostanie uznana za najkorzystniejszą odrębnym pismem przesłanym środkami komunikacji elektronicznej

2. Zamawiający zawrze umowę w formie pisemnej pod rygorem nieważności, w terminie nie krótszym niż 3 dni od dnia przesłania zawiadomienia o wyborze najkorzystniejszej oferty.
3. Zamawiający może zawrzeć umowę przed upływem terminu wskazanego w ust.2, jeżeli zostanie złożona tylko jedna oferta.
4. Wzory umów stanowią załącznik numer 2 do SIWZ.

ROZDZIAŁ XXII.

INFORMACJE DOTYCZĄCE OCHRONY DANYCH OSOBOWYCH POZYSKANYCH PRZEZ ZAMAWIAJĄCEGO W DOKUMENTACH SKŁADANYCH PRZEZ WYKONAWCĘ.

1. Zgodnie z art. 13 ust. 1 i 2 oraz art. 14 ust. 1 i 2 rozporządzenia Parlamentu Europejskiego i Rady (UE) 2016/679 z dnia 27 kwietnia 2016 r. w sprawie ochrony osób fizycznych w związku z przetwarzaniem danych osobowych i w sprawie swobodnego przepływu takich danych oraz uchylenia dyrektywy 95/46/WE (ogólne rozporządzenie o ochronie danych) (Dz. Urz. UE L 119 z 04.05.2016, str. 1) (dalej: RODO), Zamawiający informuje, że:
 - 1) administratorem danych osobowych Wykonawcy będącego osobą fizyczną oraz osób fizycznych, od których dane osobowe bezpośrednio lub pośrednio Wykonawca pozyskał i udostępnił Zamawiającemu w celu ubiegania się o udzielenie zamówienia w niniejszym postępowaniu lub zawarcia umowy na wykonanie zamówienia (np. osób, których dane służą do wykazania spełniania przez Wykonawcę warunków udziału w postępowaniu, osób kierowanych do realizacji zamówienia, osób fizycznych prowadzących działalność gospodarczą, które zostaną wskazane jako podwykonawca – dalej łącznie jako: Podmioty Danych) jest: Przedsiębiorstwo Komunikacji Miejskiej sp. z o.o. z siedzibą w Gdyni pod adresem: 81-577 Gdynia, ul. Rdestowa 51A, wpisana do rejestru przedsiębiorców Krajowego Rejestru Sądowego pod numerem KRS: 0000075417, NIP: 586-10-08-276, REGON: 190418189, www.pkmgdynia.pl, e-mail: sekretariat@pkmgdynia.pl (dalej: Administrator);
 - 2) kontakt z Inspektorem Ochrony Danych powołanym przez Administratora, możliwy jest drogą elektroniczną na następujący adres e-mail: iodo@pkmgdynia.pl lub drogą poczty tradycyjnej na adres: Przedsiębiorstwo Komunikacji Miejskiej sp. z o.o., ul. Rdestowa 51A, 81-577 Gdynia, z dopiskiem „Inspektor Ochrony Danych”;
 - 3) dane osobowe Wykonawcy będącego osobą fizyczną przetwarzane będą w celu:
 - przeprowadzenia postępowania o udzielenie zamówienia na sukcesywne dostawy fabrycznie nowych opon, tarczy kół oraz świadczenie usługi bieżnikowania opon do autobusów Przedsiębiorstwa Komunikacji Miejskiej sp. z o.o. prowadzonego w trybie przetargu nieograniczonego- znak PKM/ZRS/N/2/24 – podstawa prawna przetwarzania danych osobowych art. 6 ust. 1 pkt. b) oraz art. 10 RODO;
 - prowadzenia negocjacji, zawarcia lub wykonania umowy – podstawa prawna przetwarzania danych osobowych art. 6 ust. 1 pkt. b) RODO;
 - realizacji obowiązków publicznych związanych z wykonywaniem umowy, wynikających przede wszystkim z postanowień odpowiednich przepisów podatkowych i rachunkowości - podstawa prawna przetwarzania danych osobowych art. 6 ust. 1 pkt. c) RODO;
 - realizacji prawnie uzasadnionych interesów Administratora polegających w szczególności na możliwości ustalenia lub dochodzenia ewentualnych roszczeń lub obrony przed takimi roszczeniami przez Administratora – podstawa prawna przetwarzania danych art. 6 ust. 1 pkt. f) RODO;
 - poprzez monitoring wizyjny prowadzony przez Administratora na jego nieruchomościach lub w jego pojazdach komunikacji miejskiej w celu zapewnienia bezpieczeństwa lub ochrony mienia lub zachowania w tajemnicy informacji, których ujawnienie mogłoby narazić Administratora na szkodę – podstawa prawna przetwarzania danych art. 6 ust. 1 pkt. f) RODO;
 - 4) dane osobowe Podmiotów Danych przetwarzane będą w celu:

- prowadzenia postępowania o udzielenie zamówienia na sukcesywne dostawy fabrycznie nowych opon, tarczy kół oraz świadczenie usługi bieżnikowania opon do autobusów Przedsiębiorstwa Komunikacji Miejskiej sp. z o.o. prowadzonego w trybie przetargu nieograniczonego - znak PKM/ZRS/N/2/24, prowadzenia negocjacji, zawarcia lub wykonania umowy lub ustalenia lub dochodzenia ewentualnych roszczeń lub obrony przed takimi roszczeniami - podstawa prawna przetwarzania danych art. 6 ust. 1 pkt. f) oraz art. 10 RODO;
 - realizacji obowiązków publicznoprawnych związanych z wykonywaniem umowy, wynikających przede wszystkim z postanowień odpowiednich przepisów podatkowych i rachunkowości - podstawa prawna przetwarzania danych osobowych art. 6 ust. 1 pkt. c) RODO;
 - poprzez monitoring wizyjny prowadzony przez Administratora na jego nieruchomościach lub w jego pojazdach komunikacji miejskiej w celu zapewnienia bezpieczeństwa lub ochrony mienia lub zachowania w tajemnicy informacji, których ujawnienie mogłoby narazić Administratora na szkodę – podstawa prawna przetwarzania danych art. 6 ust. 1 pkt. f) RODO;
- 5) dane osobowe Podmiotów Danych udostępniane są Administratorowi przez Wykonawcę w zakresie określonym w SIWZ, Regulaminie oraz umowie, w zakresie określonym przez Wykonawcę w przedstawionej Administratorowi dokumentacji lub w kierowanej do Administratora korespondencji, a w szczególności:
- w stosunku do osób, których dane służą do wykazania spełniania przez Wykonawcę warunków udziału w postępowaniu (osoby będące członkiem organów administracyjnych, zarządzających lub nadzorczych Wykonawcy lub podwykonawcy, lub posiadające w przedsiębiorstwie Wykonawcy lub podwykonawcy uprawnienia do reprezentowania, uprawnienia decyzyjne lub kontrolne): imię, nazwisko, stanowisko pracy, miejsce pracy, dane dotyczące wyroków skazujących lub naruszeń prawa lub powiązanych środków bezpieczeństwa, inne dane umożliwiające lub identyfikujące tożsamość osoby fizycznej;
 - w stosunku do osób upoważnionych do reprezentowania lub przedstawicieli Wykonawcy: imię i nazwisko, data urodzenia, stanowisko służbowe, adres pocztowy, numer telefonu, numer faksu, adres e-mail, dni pracy, godziny pracy;
 - w stosunku do podwykonawców Wykonawcy: imię, nazwisko, firma/nazwa podwykonawcy, NIP, adres pocztowy, telefon, adres e-mail, adres internetowy;
 - w stosunku do osób wyznaczonych przez podwykonawców Wykonawcy do kontaktów: imię, nazwisko, firma/nazwa podwykonawcy, adres pocztowy, numer telefonu, adres e-mail, adres internetowy;
 - w stosunku do osób upoważnionych do reprezentowania podwykonawcy Wykonawcy: imię i nazwisko, data urodzenia, stanowisko służbowe, adres pocztowy, numer telefonu, adres e-mail;
- 6) Dane osobowe mogą być przekazywane przez Administratora podmiotom świadczącym usługi na rzecz Administratora związane z prowadzeniem postępowania o udzielenie zamówienia, zawarciem lub wykonywaniem ww. umowy, w tym pracownikom lub współpracownikom Administratora, podmiotom będącym dostawcami systemów informatycznych i usług IT, operatorom pocztowym i kurierom, podmiotom świadczącym usługi prawne (w tym podatkowe i windykacyjne) lub podmiotom świadczącym usługi archiwizacji dokumentów. Dane osobowe mogą być także przekazywane uprawnionym organom, w zakresie wymaganym przez obowiązujące przepisy prawa;
- 7) dane osobowe będą przechowywane przez okres 4 lat od daty zakończenia postępowania o udzielenie zamówienia, a jeżeli okres obowiązywania umowy, jej rozliczenia i dochodzenia ewentualnych roszczeń z niej wynikających, przekracza 4 lata, okres przechowywania obejmuje cały okres obowiązywania umowy, jej rozliczenia i dochodzenia ewentualnych roszczeń lub obrony przed roszczeniami z niej wynikających. Po tym okresie dane będą przetwarzane jedynie w zakresie i przez czas wymagany przepisami prawa;
- 8) w odniesieniu do danych osobowych decyzje nie będą podejmowane w sposób zautomatyzowany, stosownie do art. 22 RODO;
- 9) podanie lub udostępnienie danych osobowych jest dobrowolne. Brak podania lub udostępnienia danych uniemożliwi przeprowadzenie postępowania o udzielenie zamówienia, jak również zawarcie i wykonywanie umowy;
- 10) osoby, których dane osobowe dotyczą, posiadają:
- a) na podstawie art. 15 RODO prawo dostępu do danych osobowych;

- b) na podstawie art. 16 RODO prawo do sprostowania danych osobowych;
 - c) na podstawie art. 17 RODO prawo do usunięcia danych osobowych;
 - d) na podstawie art. 18 RODO prawo żądania od administratora ograniczenia przetwarzania danych osobowych;
 - e) na podstawie art. 20 RODO prawo do przenoszenia danych osobowych;
 - f) na podstawie art. 21 RODO prawo do wniesienia sprzeciwu wobec przetwarzania danych osobowych;
 - g) prawo do wniesienia skargi do Prezesa Urzędu Ochrony Danych Osobowych, gdy osoba, której dane osobowe dotyczą uzna, że przetwarzanie danych osobowych dotyczących tej osoby narusza przepisy RODO;
2. Zamawiający przetwarza dane osobowe zebrane w postępowaniu o udzielenie zamówienia w sposób gwarantujący zabezpieczenie przed ich bezprawnym rozpowszechnianiem.
 3. Do przetwarzania danych osobowych o wyrokach skazujących lub naruszeniach prawa lub powiązanych środkach bezpieczeństwa dopuszczone są wyłącznie osoby posiadające pisemne upoważnienie Zamawiającego oraz obowiązane do zachowania takich danych w poufności.
 4. Ponadto Zamawiający informuje, że Wykonawca ubiegając się o udzielenie zamówienia jest zobowiązany do wypełnienia wszystkich obowiązków formalno-prawnych związanych z udziałem w niniejszym postępowaniu. Do obowiązków tych należą m.in. obowiązki wynikające z RODO, w szczególności obowiązek informacyjny przewidziany w art. 13 RODO względem osób fizycznych, których dane osobowe dotyczą i od których dane te Wykonawca bezpośrednio pozyskał. Jednakże obowiązek informacyjny wynikający z art. 13 RODO nie będzie miał zastosowania, gdy i w zakresie, w jakim osoba fizyczna, której dane dotyczą, dysponuje już tymi informacjami (vide: art. 13 ust. 4 RODO). Ponadto Wykonawca będzie musiał wypełnić obowiązek informacyjny wynikający z art. 14 RODO względem osób fizycznych, których dane przekazuje zamawiającemu i których dane pośrednio pozyskał, chyba że ma zastosowanie co najmniej jedno z wyłączeń, o których mowa w art. 14 ust. 5 RODO.

ZAŁĄCZNIK NUMER 1 DO SIWZ

SZCZEGÓŁOWY OPIS PRZEDMIOTU ZAMÓWIENIA.

1. Przedmiotem niniejszego postępowania o udzielenie zamówienia są sukcesywne dostawy fabrycznie nowych opon, tarczy kół oraz świadczenie usługi bieżnikowania opon do autobusów Przedsiębiorstwa Komunikacji Miejskiej sp. z o.o.:

GRUPA 1

***sukcesywne dostawy fabrycznie nowych opon bezdętkowych
275/70 R 22,5 z bieżnikiem SP372- 60 (słownie: sześćdziesiąt) sztuk***

1. Oferowane opony bezdętkowe 275/70 R 22,5 z wymaganym bieżnikiem SP372 muszą spełniać poniższe:

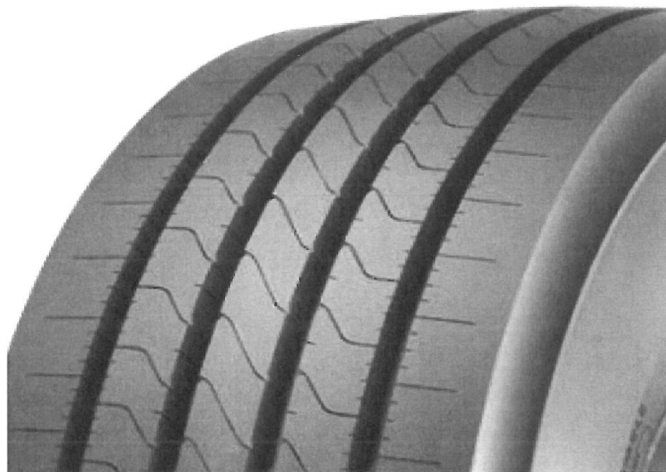
- graniczne parametry techniczno-użytkowe [opisane w ppkt.a)-i)] oraz

- warunki gwarancji [opisane w ppkt.j)] ;

bezwzględnie wymagane przez Zamawiającego:

- a) posiadać homologację,
- b) konstrukcja opony radialna całostalowa,
- c) opona wielosezonowa (M+S),
- d) boki opony wzmocnione typu CITY posiadające wskaźniki zużycia bocznego,
- e) opona typu REGROOVABLE,
- f) indeks nośności 148/145 lub wyższy,
- g) wskaźnik prędkości J(E),
- h) wymagany bieżnik SP 372 – zgodnie z załączonym poniżej zdjęciem (zdj.1):

(zdj.1)



- i) wymagany przebieg 180 000 km (słownie: sto osiemdziesiąt tysięcy kilometrów) ,
- j) wymagany termin gwarancji: 24 (słownie: dwadzieścia cztery) miesiące od daty dostawy do Zamawiającego,
- k) Wykonawca będzie zobowiązany do odbioru z miejsca dostawy wskazanego w §4 ust.4.2 WZORU UMOWY dot. GRUPY 1 (załącznik numer 2 do SIWZ) i utylizacji opon złomowych.

2. Zamawiający oceni spełnienie granicznych parametrów techniczno-użytkowych oferowanych opon oraz warunków ich gwarancji wskazanych w pkt.1 na podstawie danych (informacji) zawartych przez Wykonawcę w ZESTAWIENIU GRANICZNYCH PARAMETRÓW TECHNICZNO-UŻYTKOWYCH OFEROWANYCH OPON ORAZ WARUNKÓW ICH GWARANCJI, którego wzór Zamawiający przekazuje na załączniku numer 6 do SIWZ- wg formuły spełnia/nie spełnia.

3. Zamawiający przewiduje możliwość skorzystania z prawa opcji, tj. możliwości dostawy dodatkowych opon w łącznej ilości 12 (słownie: dwunastu) sztuk.

Prawo opcji jest uprawnieniem Zamawiającego. Zamawiający może nie skorzystać z prawa opcji, skorzystać z niego w mniejszym zakresie aniżeli określony powyżej, a Wykonawcy nie przysługują z tego tytułu żadne roszczenia. Zamawiający może z prawa opcji korzystać wielokrotnie, do wyczerpania wyżej wskazanej ilości, tj. 12 sztuk opon.

Dodatkowe opony objęte prawem opcji zostaną zakupione przez Zamawiającego w zależności od potrzeb i posiadanych środków przez Zamawiającego zgodnie z następującymi zasadami:

a/ prawo opcji zostanie zrealizowane na takich samych warunkach co zamówienie podstawowe (szczegółowo opisane w niniejszym załączniku do SIWZ) i na podstawie cen jednostkowych wskazanych w FORMULARZU CENOWYM, którego wzór stanowi załącznik numer 5 do SIWZ;

b/ prawo opcji zostanie zrealizowane na warunkach określonych we WZORZE UMOWY dot. GRUPY 1 stanowiących załącznik numer 2 do SIWZ;

c/ uruchomienie dostawy w ramach prawa opcji nastąpi poprzez skierowanie do Wykonawcy druku „zamówienia opcjonalnego”, którego wzór stanowi załącznik numer 3 do WZORU UMOWY dot. GRUPY 1 (stanowiących załącznik numer 2 do SIWZ).

4. Wykonawca zobowiązany jest do dokonania oceny odebranych od Zamawiającego opon pod względem ich przydatności do bieżnikowania lub złomowania. Wykonawca zobowiązany jest do powiadomienia Zamawiającego o ilości opon, które winny zostać poddane złomowaniu. Wykonawca, po dokonaniu złomowania opon, przekaze Zamawiającemu podpisaną *Kartę przekazania odpadu* [zgodną z treścią załącznika numer 2 do WZORU UMOWY dot. GRUPY 1 (załącznik numer 2 do SIWZ)].

5. Zamawiający wymaga realizacji przedmiotu zamówienia zgodnie z warunkami zawartymi we WZORZE UMOWY dot. GRUPY 1 stanowiącym załącznik numer 2 do SIWZ.

6. Miejsce dostawy przedmiotu zamówienia i odbioru złomowych opon: Przedsiębiorstwo Komunikacji Miejskiej sp. z o.o., 81-571 Gdynia, ul. Chwaszczyńska 169, w dniach i godzinach pracy Zamawiającego, tj. od poniedziałku do piątku w godzinach 06.30-14.00 (z wyłączeniem dni ustawowo wolnych od pracy).

GRUPA 2

sukcesywne dostawy fabrycznie nowych opon bezdętkowych 275/70 R 22,5 z bieżnikiem KCA03- 60 (słownie: sześćdziesiąt) sztuk

1. Oferowane opony bezdętkowe 275/70 R 22,5 z wymaganym bieżnikiem KCA03 muszą spełniać poniższe:

- graniczne parametry techniczno-użytkowe [opisane w ppkt.a)-i)] oraz

- warunki gwarancji [opisane w ppkt.j)] ;

bezwzględnie wymagane przez Zamawiającego:

- a) posiadać homologację,
- b) konstrukcja opony radialna całostalowa,
- c) opona wielosezonowa (M+S),
- d) boki opony wzmocnione typu CITY,
- e) opona typu REGROOVABLE,
- f) indeks nośności 148/145 lub wyższy,
- g) wskaźnik prędkości J(E),

h) wymagany bieżnik KCA03 – zgodnie z załączonym poniżej zdjęciem (zdj.2):

(zdj.2)



- i) wymagany przebieg 180 000 km (słownie: sto osiemdziesiąt tysięcy kilometrów) ,
- j) wymagany termin gwarancji: 24 (słownie: dwadzieścia cztery) miesiące od daty dostawy do Zamawiającego,
- k) Wykonawca będzie zobowiązany do odbioru z miejsca dostawy wskazanego w §4 ust.4.2 WZORU UMOWY dot. GRUPY 2 (załącznik numer 2 do SIWZ) i utylizacji opon złomowych.

2. Zamawiający oceni spełnienie granicznych parametrów techniczno-użytkowych oferowanych opon oraz warunków ich gwarancji wskazanych w pkt.1 na podstawie danych (informacji) zawartych przez Wykonawcę w ZESTAWIENIU GRANICZNYCH PARAMETRÓW TECHNICZNO-UŻYTKOWYCH OFEROWANYCH OPON ORAZ WARUNKÓW ICH GWARANCJI, którego wzór Zamawiający przekazuje na załączniku numer 7 do SIWZ- wg formuły spełnia/nie spełnia.

3. Zamawiający przewiduje możliwość skorzystania z prawa opcji, tj. możliwości dostawy dodatkowych opon w łącznej ilości 12 (słownie: dwunastu) sztuk.

Prawo opcji jest uprawnieniem Zamawiającego. Zamawiający może nie skorzystać z prawa opcji, skorzystać z niego w mniejszym zakresie aniżeli określony powyżej, a Wykonawcy nie przysługują z tego tytułu żadne roszczenia. Zamawiający może z prawa opcji korzystać wielokrotnie, do wyczerpania wyżej wskazanej ilości , tj. 12 opon.

Dodatkowe opony objęte prawem opcji zostaną zakupione przez Zamawiającego w zależności od potrzeb i posiadanych środków przez Zamawiającego zgodnie z następującymi zasadami:

- a/ prawo opcji zostanie zrealizowane na takich samych warunkach co zamówienie podstawowe (szczegółowo opisane w niniejszym załączniku do SIWZ) i na podstawie cen jednostkowych wskazanych w FORMULARZU CENOWYM, którego wzór stanowi załącznik numer 5 do SIWZ ;
- b/ prawo opcji zostanie zrealizowane na warunkach określonych we WZORZE UMOWY dot. GRUPY 2 stanowiących załącznik numer 2 do SIWZ;
- c/ uruchomienie dostawy w ramach prawa opcji nastąpi poprzez skierowanie do Wykonawcy druku „zamówienia opcjonalnego”, którego wzór stanowi załącznik numer 3 do WZORU UMOWY dot. GRUPY 2 (stanowiących załącznik numer 2 do SIWZ).

4. Wykonawca zobowiązany jest do dokonania oceny odebranych od Zamawiającego opon pod względem ich przydatności do bieżnikowania lub złomowania. Wykonawca zobowiązany jest do powiadomienia Zamawiającego o ilości opon, które winny zostać poddane złomowaniu. Wykonawca, po dokonaniu złomowania opon, przekaze Zamawiającemu podpisaną *Kartę przekazania odpadu* [zgodną z treścią załącznika numer 2 do WZORU UMOWY dot. GRUPY 2 (załącznik numer 2 do SIWZ)].

5. Zamawiający wymaga realizacji przedmiotu zamówienia zgodnie z warunkami zawartymi we WZORZE UMOWY dot. GRUPY 2 stanowiącym załącznik numer 2 do SIWZ.

6. Miejsce dostawy przedmiotu zamówienia, odbioru złomowych opon: Przedsiębiorstwo Komunikacji Miejskiej sp. z o.o., 81-571 Gdynia, ul. Chwaszczyńska 169, w dniach i godzinach pracy Zamawiającego, tj. od poniedziałku do piątku w godzinach 06.30-14.00 (z wyłączeniem dni ustawowo wolnych od pracy).

GRUPA 3

sukcesywne dostawy fabrycznie nowych tarczy kół o wymiarach: 7,5 x 22,5 cali z dziesięcioma otworami nie frezowanymi –40 (słownie: czterdzieści) sztuk

1. Oferowane tarcze kół o wymiarach 7,5 x 22,5 cali z dziesięcioma otworami nie frezowanymi muszą spełniać poniższe:

- graniczne parametry techniczno-użytkowe [opisane w ppkt.a)-d)] oraz
- warunki gwarancji [opisane w ppkt.e)] ;

bezwzględnie wymagane przez Zamawiającego:

a) dziesięć otworów niefrezowanych M26,

b) osadzenie 152 mm,

c) otwór centrujący 281 mm,

d) rozstaw otworów 335 mm ,

e) wymagany termin gwarancji: 12 (słownie: dwanaście) miesięcy od daty dostawy do Zamawiającego.

2. Zamawiający oceni spełnienie granicznych parametrów techniczno-użytkowych oferowanych opon oraz warunków ich gwarancji wskazanych w pkt.1 na podstawie danych (informacji) zawartych przez Wykonawcę w ZESTAWIENIU GRANICZNYCH PARAMETRÓW TECHNICZNO-UŻYTKOWYCH OFEROWANYCH TARCZY KÓŁ ORAZ WARUNKÓW ICH GWARANCJI, którego wzór Zamawiający przekazuje na załączniku numer 8 do SIWZ- wg formuły spełnia/nie spełnia.

3. Miejsce dostawy przedmiotu zamówienia: Przedsiębiorstwo Komunikacji Miejskiej sp. z o.o., 81-571 Gdynia, ul. Chwaszczyńska 169, w dniach i godzinach pracy Zamawiającego, tj. od poniedziałku do piątku w godzinach 06.30-14.00 (z wyłączeniem dni ustawowo wolnych od pracy).

4. Zamawiający wymaga realizacji przedmiotu zamówienia zgodnie z warunkami zawartymi we WZORZE UMOWY dot. GRUPY 3 stanowiącym załącznik numer 2 do SIWZ.

GRUPA 4

usługa bieżnikowania opon 275/70 R22.5

1. Usługa bieżnikowania opon bezdętkowych wykonywana na karkasach przekazanych przez Zamawiającego, bieżnik na oś napędową, przeznaczony do ruchu miejskiego o oznaczeniu K702PLUS.

2. Szacowana ilość opon przeznaczonych do bieżnikowania: 60 (słownie: sześćdziesiąt) sztuk.

3. Po wykonaniu usługi bieżnikowania opony muszą spełniać poniższe:

- graniczne parametry techniczno-użytkowe [opisane w ppkt.a)-e)] oraz

- warunki gwarancji [opisane w ppkt.f)] ;

bezwzględnie wymagane przez Zamawiającego:

- a) posiadać homologację (3PMSF),
- b) bieżnik całoroczny, bardzo dobrze spisujący się w warunkach zimowych,
- c) przeznaczone do ruchu miejskiego,
- d) wzór bieżnika K-702PLUS – zgodnie z załączonym poniżej zdjęciem (zdj.3):
(zdj. 3)



- e) wymagany (słownie: tysiące kilometrów),
przebieg 90 000 km
dziewięćdziesiąt
- f) wymagany termin gwarancji: 12 (słownie: dwanaście) miesięcy od daty dostawy do miejsca dostawy wskazanego w §4 ust.4.2 WZORU UMOWY dot. GRUPY 4 (załącznik numer 2 do SIWZ) po wykonaniu usługi bieżnikowania.

2. Zamawiający oceni spełnienie granicznych parametrów techniczno-użytkowych oferowanych usług oraz jego warunków gwarancji wskazanych w pkt.1 na podstawie danych (informacji) zawartych przez Wykonawcę w ZESTAWIENIU GRANICZNYCH PARAMETRÓW TECHNICZNO-UŻYTKOWYCH OPON PO WYKONANIU USŁUGI BIEŻNIKOWANIA ORAZ WARUNKÓW ICH GWARANCJI, którego wzór Zamawiający przekazuje na załączniku numer 9 do SIWZ- wg formuły spełnia/nie spełnia.

3. Wykonawca zobowiązany jest do dokonania oceny odebranych od Zamawiającego opon pod względem ich przydatności do bieżnikowania lub złomowania. Wykonawca zobowiązany jest do powiadomienia Zamawiającego o ilości opon, które winny zostać poddane złomowaniu. Wykonawca, po dokonaniu złomowania opon, przekaze Zamawiającemu podpisaną *Kartę przekazania odpadu* [zgodną z treścią załącznika numer 2 WZÓR UMOWY dot. GRUPY 4 (załącznik numer 2 do SIWZ)].

4. Zamawiający wymaga realizacji przedmiotu zamówienia zgodnie z warunkami zawartymi we WZORZE UMOWY dot. GRUPY 4 stanowiącym załącznik numer 2 do SIWZ.

5. Miejsce odbioru i dostawy opon przeznaczonych do bieżnikowania: Przedsiębiorstwo Komunikacji Miejskiej sp. z o.o., 81-571 Gdynia, ul. Chwaszczyńska 169, w dniach i godzinach pracy Zamawiającego, tj. od poniedziałku do piątku w godzinach 06.30-14.00 (z wyłączeniem dni ustawowo wolnych od pracy).

ZAŁĄCZNIK NUMER 2 DO SIWZ

WZORY UMÓW

(Uwaga: umowy zostaną sporządzone dla każdej z grup oddzielnie)

dot. GRUPY 1

UMOWA NUMER PKM/ZRS/N/2/24

zawarta w wyniku przeprowadzenia postępowania o udzielenie zamówienia w trybie przetargu nieograniczonego- znak: PKM/ZRS/N/2/24

w dniu roku w Gdyni pomiędzy:

1/ Przedsiębiorstwem Komunikacji Miejskiej sp. z o.o. z siedzibą w Gdyni pod adresem: 81-577 Gdynia, ul. Rdestowa 51A, wpisaną do rejestru przedsiębiorców Krajowego Rejestru Sądowego pod numerem KRS: 0000075417, NIP: 586-10-08-276, REGON: 190418189, kapitał zakładowy: 41 826 500,00 zł., posiadającą status dużego przedsiębiorcy w rozumieniu art. 4 pkt.6) ustawy o przeciwdziałaniu nadmiernym opóźnieniom w transakcjach handlowych, reprezentowaną przez:

.....
zwanym dalej ZAMAWIAJĄCYM lub PKM, a:

2/ imię i nazwisko/ adres głównego miejsca wykonywania działalności / adres do doręczeń / prowadzący działalność gospodarczą pod firmą/NIP...../ REGON...../
lub
firma..... / siedziba / wpisana do rejestru przedsiębiorców Krajowego Rejestru Sądowego prowadzonego przez/ pod numerem/ NIP...../ REGON/wysokość kapitału zakładowego (pokryty w całości)/, reprezentowana przez
zwanym dalej WYKONAWCĄ - o następującej treści:

§1

1.1 Przedmiotem niniejszej umowy są sukcesywnie dostawy przez WYKONAWCĘ fabrycznie nowych opon bezdętkowych 275/70 R 22,5 z bieżnikiem SP 372 produkcji do ZAMAWIAJĄCEGO.

Szczegółowy opis przedmiotu umowy wraz z zestawieniem cen zawiera załącznik numer 1 do niniejszej umowy (tożsamy z opisem przedmiotu zamówienia zawartym w Specyfikacji Istotnych Warunków Zamówienia- załącznik numer 1 do SIWZ– uzupełnionymi o dane Wykonawcy zawarte w złożonej ofercie, formularzu cenowym i oraz załączniku numer 6 do SIWZ)-
SZCZEGÓŁOWY OPIS PRZEDMIOTU UMOWY WRAZ Z ZESTAWIENIEM CEN PRZEDMIOTU UMOWY.

1.2 WYKONAWCA ponosi wobec ZAMAWIAJĄCEGO pełną odpowiedzialność za przedmiot umowy, którego wykonanie powierzył podwykonawcy/podwykonawcom oraz za wszelkie działania i zaniechania podwykonawcy/podwykonawców jak za swoje własne.

[w przypadku, gdy Wykonawca nie przewiduje podwykonawstwa w ramach niniejszej umowy: ust.1.2 otrzyma brzmienie: „WYKONAWCA jest zobowiązany do realizacji przedmiotu umowy samodzielnie, bez udziału podwykonawcy/podwykonawców”].

§2

2.1 Łączną wysokość wynagrodzenia WYKONAWCY z tytułu realizacji przedmiotu umowy określonego w §1 ust.1.1 Strony ustalają na kwotę.....zł (słownie:)

Kwota ta zawiera:

- a) wartość przedmiotu umowy (w tym koszty):
- sukcesywnych dostaw przedmiotu umowy do miejsca dostawy wskazanego w §4 ust.4.2 niniejszej umowy,
 - odbioru z miejsca dostawy wskazanego w §4 ust.4.2 niniejszej umowy i utylizacji opon złomowych);
- b) podatek VAT.

2.2 Kwota wynagrodzenia określona w ust.2.1 została ustalona na podstawie oferty złożonej przez WYKONAWCĘ w postępowaniu o udzielenie zamówienia prowadzonym w trybie przetargu nieograniczonego - znak: PKM/ZRS/N/2/24.

2.3 Strony dopuszczają zmianę w zakresie wysokości wynagrodzenia WYKONAWCY w przypadku:

- a) ustawowej zmiany podatku od towarów i usług. W takim przypadku wygrodenie będzie powiększone o wysokość stawki obowiązującej w dniu powstania obowiązku podatkowego
- b) zastosowania przez ZAMAWIAJĄCEGO prawa opcji opisanego w §7 niniejszej umowy . W takim przypadku wysokość wynagrodzenia WYKONAWCY ulegnie zwiększeniu o wartość asortymentu stanowiącego przedmiot umowy, który zostanie dostarczony do ZAMAWIAJĄCEGO w ramach realizacji prawa opcji, obliczonego na podstawie zestawienia cen przedmiotu umowy wskazanego w załączniku numer 1 do umowy.

§3

3.1 Płatności należności za poszczególne dostawy stanowiące przedmiot niniejszej umowy, zrealizowane zgodnie ze zgłoszonym przez ZAMAWIAJĄCEGO zamówieniem szczegółowym, odbywać się będą przelewem na następujący rachunek bankowy WYKONAWCY: WYKONAWCA oświadcza, że rachunek wskazany w zdaniu poprzedzającym jest od 01 stycznia 2020 roku rachunkiem rozliczeniowym zawartym w wykazie podmiotów prowadzonym przez Szefa Krajowej Administracji Skarbowej, zgodnie z art. 96b ustawy o podatku od towarów i usług z dnia 11 marca 2004 r. W sytuacji gdy w dniu dokonywania przez ZAMAWIAJĄCEGO zlecenia przelewu z tytułu umowy, rachunek WYKONAWCY zawarty w wykazie podmiotów prowadzonym przez Szefa Krajowej Administracji Skarbowej, zgodnie z art. 96 b ustawy o podatku od towarów i usług z dnia 11 marca 2004 roku jest inny niż wskazany w zdaniu pierwszym, ZAMAWIAJĄCY dokona zapłaty na rachunek zawarty w tym wykazie bez konieczności dokonywania zmiany umowy, a zapłata przez ZAMAWIAJĄCEGO na rachunek WYKONAWCY zawarty w tym wykazie w dniu dokonania polecenia przelewu stanowi wykonanie przez niego umowy w tej części zwalnia go z długu w tej części a WYKONAWCY nie przysługują wobec ZAMAWIAJĄCEGO żadne roszczenia z tego tytułu np. o dokonanie zapłaty, o odszkodowanie, o wykonanie umowy, których podpisując niniejszą umowę się zrzeka.

3.2 ZAMAWIAJĄCY będzie dokonywać płatności- za poszczególne, zrealizowane (zgodnie z zamówieniami szczegółowymi ZAMAWIAJĄCEGO) dostawy stanowiące przedmiot niniejszej umowy - w terminie 14 (słownie: czternastu) dni od daty dostawy przedmiotu umowy i doręczenia ZAMAWIAJĄCEMU- faktury.

3.3 W przypadku ewentualnej zwłoki w terminie płatności- określonym w ust.3.2- WYKONAWCA może dochodzić odsetek ustawowych od wartości niezrealizowanej płatności - za każdy dzień zwłoki .

3.4 Działając na podstawie art. 106 n ustawy z dnia 11 marca 2004 r. o podatku od towarów i usług (tj. Dz. U. z 2023 r. poz. 1570 ze zm.) ZAMAWIAJĄCY wyraża zgodę a WYKONAWCA zobowiązuje się do przysyłania faktur, duplikatów tych faktur oraz ich korekt, w formie elektronicznej.

3.5 ZAMAWIAJĄCY wyraża zgodę na przyjmowanie faktur, duplikatów tych faktur oraz ich korekt o których mowa w ust.3.4 niniejszej umowy w formie papierowej, wyłącznie w przypadku wystąpienia przyczyn technicznych lub innych uniemożliwiających przesłanie faktur drogą elektroniczną.

3.6 Faktury, duplikaty tych faktur oraz ich korekty powinny być przysyłane przez WYKONAWCĘ drogą elektroniczną na następujący adres e-mail ZAMAWIAJĄCEGO: e-faktura@pkmgdynia.pl
Faktury, duplikaty tych faktur oraz ich korekty powinny być przysyłane przez WYKONAWCĘ drogą elektroniczną z następującego adresu e-mail WYKONAWCY:

3.7 W przypadku zmiany adresu e-mail wskazanych w ust.3.6 niniejszej umowy przez którąkolwiek ze Stron – jest ona zobowiązana do powiadomienia drugiej Strony o nowym

adresie. Informacja o której mowa w zdaniu pierwszym winna zostać przesłana drogą elektroniczną na następujące adresy :

a/ ZAMAWIAJĄCEGO :

b/ WYKONAWCY :

Zmiana adresów e-mail nie wymaga zmiany umowy.

§4

4.1 WYKONAWCA jest zobowiązany dostarczać przedmiot niniejszej umowy sukcesywnie-każdorazowo na podstawie złożonego przez ZAMAWIAJĄCEGO-zamówienia szczegółowego (dalej także jako „zamówienie”). Zamówienie musi określać ilość i rodzaj asortymentu objętego każdorazową dostawą. Zamówienie składane będzie każdorazowo drogą elektroniczną na adres e-mail WYKONAWCY: przez p. – WYKONAWCA jest zobowiązany do dostarczenia przedmiotu umowy w terminie 5 (słownie: pięciu) dni roboczych od daty złożenia zamówienia.

4.2 Dostawy przedmiotu umowy odbywać się będą do (miejsce dostawy):

Przedsiębiorstwo Komunikacji Miejskiej sp. z o.o.
ul.Chwaszczyńska 169, 81-571 Gdynia

w dniach i godzinach pracy ZAMAWIAJĄCEGO, tj. od poniedziałku do piątku w godzinach 06.30-14.00 (z wyłączeniem dni ustawowo wolnych od pracy).

4.3 WYKONAWCA zapłaci ZAMAWIAJĄCEMU następujące kary umowne:

a) z tytułu niedotrzymania terminu realizacji przedmiotu umowy (zamówienia) wskazanego w ust.4.1 niniejszej umowy- WYKONAWCA zapłaci ZAMAWIAJĄCEMU karę umowną w wysokości 3% (słownie: trzy procent) wartości brutto niezrealizowanego zamówienia za każdy dzień opóźnienia. W przypadku, gdy opóźnienie WYKONAWCY w terminie realizacji zamówienia wynosi 5 (słownie: pięć) dni (w stosunku do terminu określonego w ust.4.1 niniejszej umowy), ZAMAWIAJĄCY może odstąpić od umowy w terminie 21 (słownie: dwudziestu jeden) dni od upływu terminu realizacji zamówienia wskazanego w ust.4.1;

b) z tytułu odstąpienia od umowy z przyczyn występujących po stronie WYKONAWCY - WYKONAWCA zapłaci ZAMAWIAJĄCEMU karę umowną w wysokości 10% (słownie: dziesięć procent) kwoty wynagrodzenia brutto wskazanego w §2 ust.2.1 umowy;

c) z tytułu niedotrzymania któregośkolwiek z terminów określonych w §6 niniejszej umowy - WYKONAWCA zapłaci ZAMAWIAJĄCEMU karę umowną w wysokości 1% (słownie: jeden procent) wartości kwoty wynagrodzenia brutto WYKONAWCY określonej w §2 ust.2.1 umowy za każdy dzień opóźnienia.

4.4 WYKONAWCA wyraża zgodę na potrącanie kar umownych obliczonych zgodnie z postanowieniami niniejszej umowy z wynagrodzenia należnego WYKONAWCY z tytułu realizacji przedmiotu umowy (zmniejszenia jego wysokości).

4.5 Strony zastrzegają sobie prawo dochodzenia odszkodowania uzupełniającego przekraczającego wysokość zastrzeżonych kar umownych.

§5

5.1 Termin obowiązywania umowy - do dnia lub do wyczerpania ilości asortymentu, którego dostawa stanowi przedmiot niniejszej umowy wskazanych w załączniku numer 1 do umowy, w zależności od tego które zdarzenie nastąpi wcześniej.

5.2 W przypadku wystąpienia istotnej zmiany okoliczności powodującej, że wykonanie umowy nie będzie leżało w interesie ZAMAWIAJĄCEGO, czego nie można było przewidzieć w chwili zawarcia umowy, ZAMAWIAJĄCEMU będzie przysługiwać prawo odstąpienia od umowy w terminie 30 (słownie: trzydziestu) dni od powzięcia wiadomości o powyższych okolicznościach. W takim wypadku WYKONAWCA może żądać jedynie wynagrodzenia należnego mu z tytułu wykonania części umowy.

§6

6.1 WYKONAWCA udziela ZAMAWIAJĄCEMU na przedmiot umowy 24 (słownie: dwudziestu cztero) miesięcznego terminu gwarancji.

6.2 Termin gwarancji liczony będzie od daty każdorazowej dostawy przez WYKONAWCĘ przedmiotu umowy do miejsca dostawy (opisanego w §4 ust. 4.2 niniejszej umowy).

6.3 ZAMAWIAJĄCY może żądać od WYKONAWCY usunięcia wad w drodze wymiany przedmiotu umowy. Zgłoszenie reklamacji przez ZAMAWIAJĄCEGO będzie następować w dni robocze drogą elektroniczną na adres e-mail WYKONAWCY:.....

6.4 WYKONAWCA jest zobowiązany do złożenia oświadczenia o uznaniu lub braku uznania każdej reklamacji zgłoszonej przez ZAMAWIAJĄCEGO drogą elektroniczną na adres e-mail ZAMAWIAJĄCEGO: sekretariat@pkmgdynia.pl w terminie do 5 (słownie: pięciu) dni od daty zgłoszenia przez ZAMAWIAJĄCEGO reklamacji. W przypadku braku uznania przez WYKONAWCĘ reklamacji ZAMAWIAJĄCEGO – WYKONAWCA jest zobowiązany złożyć ZAMAWIAJĄCEMU (w formie pisemnej pod rygorem nieważności) każdorazowo uzasadnienie braku uznania reklamacji.

6.5 Za datę zgłoszenia reklamacji WYKONAWCY Strony uznają datę przesłania przez ZAMAWIAJĄCEGO zgłoszenia reklamacji drogą elektroniczną na adres e-mail WYKONAWCY:.....

6.6 W przypadku uznania reklamacji przedmiotu umowy przez WYKONAWCĘ– WYKONAWCA będzie zobowiązany do wymiany przedmiotu umowy na wolny od wad w terminie do 24 (słownie: dwudziestu czterech) godzin od daty uznania reklamacji przez WYKONAWCĘ.

§7

7.1 ZAMAWIAJĄCY przewiduje możliwość skorzystania z prawa opcji, tj. możliwości dostawy dodatkowych opon w łącznej w ilości 12 (słownie: dwunastu) sztuk.

7.2 Prawo opcji jest uprawnieniem ZAMAWIAJĄCEGO . ZAMAWIAJĄCY może nie skorzystać z prawa opcji, skorzystać z niego w mniejszym zakresie aniżeli określony w ust.7.1 , a WYKONAWCY nie przysługują z tego tytułu żadne roszczenia. ZAMAWIAJĄCY może z prawa opcji korzystać wielokrotnie, do wyczerpania ilości wskazanej w ust.7.1, tj. 12 (słownie: dwunastu) sztuk opon.

7.3 Dodatkowe opony objęte prawem opcji zostaną zakupione przez ZAMAWIAJĄCEGO w zależności od potrzeb i posiadanych środków przez ZAMAWIAJĄCEGO zgodnie z następującymi zasadami:

a/ prawo opcji zostanie zrealizowane na takich samych warunkach co zamówienie podstawowe (szczegółowo opisane w załączniku numer 1 do niniejszej umowy - SZCZEGÓŁOWY OPIS PRZEDMIOTU UMOWY WRAZ Z ZESTAWIENIEM CEN PRZEDMIOTU UMOWY) i na podstawie cen jednostkowych wskazanych w załączniku numer 1 do niniejszej umowy - SZCZEGÓŁOWY OPIS PRZEDMIOTU UMOWY WRAZ Z ZESTAWIENIEM CEN PRZEDMIOTU UMOWY;

b/ prawo opcji zostanie zrealizowane na warunkach określonych w niniejszej umowie;

c/ uruchomienie dostawy w ramach prawa opcji nastąpi poprzez skierowanie do WYKONAWCY druku „ZAMÓWIENIA OPCJONALNEGO”, którego wzór stanowi załącznik numer 3 do niniejszej umowy .

§8

8.1 Na czas działania siły wyższej obowiązki Strony, która nie jest w stanie wykonać danego obowiązku ze względu na działanie siły wyższej, ulegają zawieszeniu.

8.2 Strona umowy, która opóźnia się ze swoim świadczeniem wynikającym z niniejszej umowy ze względu na działanie siły wyższej nie jest narażona na utratę zabezpieczenia wykonania umowy, kary umowne lub odstąpienie od umowy przez drugą Stronę z powodu niedopełnienia obowiązków Umownych.

8.3 Dla potrzeb umowy, "siła wyższa" oznacza zdarzenie, którego wystąpienie jest niezależne od Stron i któremu nie mogą one zapobiec przy zachowaniu należytej staranności, a w szczególności: wojny, stany nadzwyczajne, klęski żywiołowe, epidemie, ograniczenia związane z kwarantanną, embargo, rewolucje, zamieszki i strajki.

8.4 Każda ze Stron jest obowiązana do niezwłocznego zawiadomienia drugiej ze Stron o zajściu przypadku siły wyższej. O ile druga ze Stron nie wskaże inaczej na piśmie, Strona, która dokonała zawiadomienia będzie kontynuowała wykonywanie swoich obowiązków wynikających z umowy, w takim zakresie, w jakim jest to praktycznie uzasadnione, jak również musi podjąć wszystkie alternatywne działania zmierzające do wykonania umowy, których podjęcie nie wstrzymuje zdarzenie siły wyższej.

8.5 W przypadku ustania siły wyższej, Strony niezwłocznie przystąpią do realizacji swych obowiązków wynikających z umowy.

§9

Do kontaktów i przekazywania wzajemnych uwag wynikających z realizacji umowy Strony wyznaczają następujące osoby :

a/ ze strony ZAMAWIAJĄCEGO:

imię i nazwisko / imiona lub nazwiska /
stanowisko służbowe /stanowiska służbowe/
dni pracy
godziny pracy

numer telefonu /numery telefonów/

adres poczty elektronicznej

b/ ze strony WYKONAWCY:

imię i nazwisko / imiona lub nazwiska /
stanowisko służbowe /stanowiska służbowe/
dni pracy
godziny pracy

numer telefonu /numery telefonów/

adres poczty elektronicznej.

§10

10.1 Wszelkie informacje dotyczące przetwarzania przez ZAMAWIAJĄCEGO danych osobowych WYKONAWCY oraz osób fizycznych, od których dane osobowe bezpośrednio lub pośrednio WYKONAWCA pozyskał i udostępnił ZAMAWIAJĄCEMU w celu zawarcia i wykonania niniejszej umowy, określa Rozdział XXII. Specyfikacji Istotnych Warunków Zamówienia dotyczącej przetargu nieograniczonego - znak: PKM/ZRS/N/2/24, stanowiącej integralną część niniejszej umowy.

10.2 WYKONAWCA zobowiązany jest w imieniu ZAMAWIAJĄCEGO zaznajomić osoby fizyczne, od których dane osobowe bezpośrednio lub pośrednio WYKONAWCA pozyskał i udostępnił ZAMAWIAJĄCEMU w celu zawarcia i wykonania niniejszej umowy, o treści Rozdziału XXII. Specyfikacji Istotnych Warunków Zamówienia określonego w ust. 10.1 powyżej, w formie pisemnej lub za pośrednictwem poczty elektronicznej, zgodnie z postanowieniami art. 14 Rozporządzenia Parlamentu Europejskiego i Rady (UE) 2016/679 z dnia 27 kwietnia 2016 r. w sprawie ochrony osób fizycznych w związku z przetwarzaniem danych osobowych i w sprawie swobodnego przepływu takich danych oraz uchylenia dyrektywy 95/46/WE (ogólne rozporządzenie o ochronie danych) (Dz. Urz. UE L 119 z 04.05.2016, str. 1). WYKONAWCA zobowiązany jest do wykonania niniejszego zobowiązania w sposób umożliwiający wykazanie jego wykonania i do udostępnienia ZAMAWIAJĄCEMU na każde jego wezwanie, w terminie przez ZAMAWIAJĄCEGO wskazanym, jednak nie krótszym niż 2 (słownie: dwa) dni od daty złożenia stosownego żądania, dowodu jego wykonania. Naruszenie tego obowiązku poczytane będzie jako rażące naruszenie warunków umowy i stanowić będzie podstawę do jej rozwiązania przez ZAMAWIAJĄCEGO w trybie natychmiastowym (bez konieczności zachowywania jakiegokolwiek terminu wypowiedzenia) z winy WYKONAWCY.

§11

11.1 Zakazuje się dokonywania cesji wierzytelności, jak również zawierania innych umów pod jakimkolwiek tytułem prawnym skutkujących przeniesieniem wierzytelności na inne podmioty bez pisemnej zgody, pod rygorem nieważności, ZAMAWIAJĄCEGO.

11.2 W sprawach nie uregulowanych postanowieniami umowy stosuje się odpowiednio przepisy Kodeksu cywilnego.

11.3 Niniejsza umowa podlega prawu polskiemu.

11.4 Strony oświadczają, iż wskazane na wstępie adresy są adresami do korespondencji. O każdej zmianie adresu każda ze Stron niezwłocznie zawiadomi na piśmie listem poleconym drugą Stronę. Do czasu zawiadomienia o zmianie adresu wszelka korespondencja kierowana na dotychczas znany adres jest uznawana za skutecznie doręczoną.

11.5 Zmiany i uzupełnienia niniejszej umowy wymagają - pod rygorem nieważności - formy pisemnej w postaci obustronnie podpisanego aneksu.

11.6 Spory mogące wyniknąć w toku wykonywania niniejszej umowy Strony poddają rozstrzygnięciu sądom powszechnym właściwym ze względu na siedzibę ZAMAWIAJĄCEGO.

11.7 Integralną część umowy stanowią :

a/ SZCZEGÓŁOWY OPIS PRZEDMIOTU UMOWY WRAZ Z ZESTAWIENIEM CEN PRZEDMIOTU UMOWY – załącznik numer 1 ,

b/ Specyfikacja Istotnych Warunków Zamówienia dotycząca przetargu nieograniczonego - znak: PKM/ZRS/N/2/24,

c/ oferta złożona przez WYKONAWCĘ w postępowaniu - znak: PKM/ZRS/N/2/24,

d/ wzór karty przekazania odpadu – załącznik numer 2;

e/ wzór druku zamówienia opcjonalnego – załącznik numer 3.

11.8 Umowa została sporządzona w dwóch jednobrzmiących egzemplarzach, po jednym dla każdej ze Stron.

ZAMAWIAJĄCY

WYKONAWCA

**ZAŁĄCZNIK NUMER 2 DO UMOWY NUMER PKM/ZRS/N/2/24
WZÓR KARTY PRZEKAZANIA ODPADU**

KARTA PRZEKAZANIA ODPADU	Nr karty ^a	Rok kalendarzowy
Posiadacz odpadów, który przekazuje odpad ^b	Prowadzący działalność w zakresie transportu odpadu ^{b, d}	Posiadacz odpadów, który przejmuje odpad ^b
Adres ^e	Adres ^{d, e}	Adres ^e
Telefon/faks	Telefon/faks ^d	Telefon/faks
Nr REGON	Nr REGON ^d	Nr REGON
Miejsce przeznaczenia odpadów ^f		
Kod odpadu	rodzaj odpadu	
Data/miesiąc ^g	Masa przekazanych odpadów [Mg] ^h	Numer rejestracyjny pojazdu, przyczepy lub naczepy ^{d, i}

Potwierdzam przekazanie odpadu	Potwierdzam wykonanie usługi transportu odpadu ^d	Potwierdzam przejęcie odpadu
data, pieczęć i podpis	data, pieczęć i podpis	data, pieczęć i podpis

Objaśnienia:

^a Numer nadawany jest przez posiadacza odpadów, który przekazuje odpad.

^b Imię i nazwisko lub nazwa podmiotu.

^d W przypadku gdy odpad jest transportowany kolejno przez dwóch lub więcej prowadzących działalność w zakresie transportu odpadów, w oznaczonych rubrykach należy podać wymagane dane i podpisy wszystkich prowadzących działalność w zakresie transportu odpadów z zachowaniem kolejności transportowania odpadu.

^e Adres zamieszkania lub siedziby podmiotu.

^f Adres miejsca odbioru odpadu, pod który należy dostarczyć odpad, wskazany przez posiadacza odpadu prowadzącemu działalność w zakresie transportu odpadów.

^g W przypadku odpadów niebezpiecznych podać datę przekazania odpadu. Karta może być stosowana jako jednorazowa karta przekazania odpadu lub jako zbiorcza karta przekazania odpadu, obejmująca odpad danego rodzaju przekazywany łącznie w czasie jednego miesiąca kalendarzowego, za pośrednictwem tego samego prowadzącego działalność w zakresie transportu odpadów temu samemu posiadaczowi odpadów.

^h Podać masę odpadów z dokładnością co najmniej do pierwszego miejsca po przecinku dla odpadów innych niż niebezpieczne; co najmniej do trzeciego miejsca po przecinku dla odpadów niebezpiecznych.

ⁱ Dotyczy odpadów niebezpiecznych.

ZAMAWIAJĄCY

WYKONAWCA

ZALĄCZNIK NUMER 3 DO UMOWY NUMER PKM/ZRS/N/2/24
WZÓR DRUKU ZAMÓWIENIA OPCJONALNEGO

ZAMÓWIENIE OPCJONALNE

Gdynia , dnia

.....

.....
/ nazwa i siedziba Wykonawcy/

Zamawiający informuje , że skorzysta z prawa opcji szczegółowo opisanego w §7 umowy numer PKM/ZRS/N/2/24 zawartej w dniu polegającego na zwiększeniu ilości asortymentu stanowiącego przedmiot umowy o (słownie:) sztuk.

.....
/ podpis Zamawiającego/

ZAMAWIAJĄCY

WYKONAWCA

dot. GRUPY 2

**UMOWA NUMER PKM/ZRS/N/2A/24
zawarta w wyniku przeprowadzenia postępowania o udzielenie zamówienia w trybie
przetargu nieograniczonego- znak: PKM/ZRS/N/2/24**

w dniu roku w Gdyni pomiędzy:

1/ Przedsiębiorstwem Komunikacji Miejskiej sp. z o.o. z siedzibą w Gdyni pod adresem: 81-577 Gdynia, ul. Rdestowa 51A, wpisaną do rejestru przedsiębiorców Krajowego Rejestru Sądowego pod numerem KRS: 0000075417, NIP: 586-10-08-276, REGON: 190418189, kapitał zakładowy: 41 826 500,00 zł., posiadającą status dużego przedsiębiorcy w rozumieniu art. 4 pkt.6) ustawy o przeciwdziałaniu nadmiernym opóźnieniom w transakcjach handlowych, reprezentowaną przez:

.....
zwanym dalej ZAMAWIAJĄCYM lub PKM, a:

2/ imię i nazwisko/ adres głównego miejsca wykonywania działalności / adres do doręczeń / prowadzący działalność gospodarczą pod firmą/NIP...../ REGON...../
lub

firma..... / siedziba / wpisana do rejestru przedsiębiorców Krajowego Rejestru Sądowego prowadzonego przez / pod numerem / NIP..... / REGON / wysokość kapitału zakładowego (pokryty w całości) /, reprezentowana przez
zwanym dalej WYKONAWCĄ - o następującej treści:

§1

1.2 Przedmiotem niniejszej umowy są sukcesywne dostawy przez WYKONAWCĘ fabrycznie nowych opon bezdętkowych 275/70 R 22,5 z bieżnikiem KCA03 produkcji do ZAMAWIAJĄCEGO.

Szczegółowy opis przedmiotu umowy wraz z zestawieniem cen zawiera załącznik numer 1 do niniejszej umowy (tożsamy z opisem przedmiotu zamówienia zawartym w Specyfikacji Istotnych Warunków Zamówienia- załącznik numer 1 do SIWZ- uzupełnionymi o dane Wykonawcy zawarte w złożonej ofercie, formularzu cenowym i oraz załączniku numer 7 do SIWZ)-
SZCZEGÓŁOWY OPIS PRZEDMIOTU UMOWY WRAZ Z ZESTAWIENIEM CEN PRZEDMIOTU UMOWY.

1.2 WYKONAWCA ponosi wobec ZAMAWIAJĄCEGO pełną odpowiedzialność za przedmiot umowy, którego wykonanie powierzył podwykonawcy/podwykonawcom oraz za wszelkie działania i zaniechania podwykonawcy/podwykonawców jak za swoje własne.

[w przypadku, gdy Wykonawca nie przewiduje podwykonawstwa w ramach niniejszej umowy: ust.1.2 otrzyma brzmienie: „WYKONAWCA jest zobowiązany do realizacji przedmiotu umowy samodzielnie, bez udziału podwykonawcy/podwykonawców”].

§2

2.1 Łączną wysokość wynagrodzenia WYKONAWCY z tytułu realizacji przedmiotu umowy określonego w §1 ust.1.1 Strony ustalają na kwotę.....zł (słownie:) brutto.

Kwota ta zawiera:

- a) wartość przedmiotu umowy (w tym koszty:
 - sukcesywnych dostaw przedmiotu umowy do miejsca dostawy wskazanego w §4 ust.4.2 niniejszej umowy,
 - odbioru z miejsca dostawy wskazanego w §4 ust.4.2 niniejszej umowy i utylizacji opon złomowych);
- b) podatek VAT.

2.2 Kwota wynagrodzenia określona w ust.2.1 została ustalona na podstawie oferty złożonej przez WYKONAWCĘ w postępowaniu o udzielenie zamówienia prowadzonym w trybie przetargu nieograniczonego - znak: PKM/ZRS/N/2/24.

2.3 Strony dopuszczają zmianę w zakresie wysokości wynagrodzenia WYKONAWCY w przypadku:

- a) ustawowej zmiany podatku od towarów i usług. W takim przypadku wygrozienie będzie powiększone o wysokość stawki obowiązującej w dniu powstania obowiązku podatkowego
- b) zastosowania przez ZAMAWIAJĄCEGO prawa opcji opisanego w §7 niniejszej umowy . W takim przypadku wysokość wynagrodzenia WYKONAWCY ulegnie zwiększeniu o wartość asortymentu stanowiącego przedmiot umowy, który zostanie dostarczony do ZAMAWIAJĄCEGO w ramach realizacji prawa opcji, obliczonego na podstawie zestawienia cen przedmiotu umowy wskazanego w załączniku numer 1 do umowy.

§3

3.1 Płatności należności za poszczególne dostawy stanowiące przedmiot niniejszej umowy, zrealizowane zgodnie ze zgłoszonym przez ZAMAWIAJĄCEGO zamówieniem szczegółowym, odbywać się będą przelewem na następujący rachunek bankowy WYKONAWCY: WYKONAWCA oświadcza, że rachunek wskazany w zdaniu poprzedzającym jest od 01 stycznia 2020 roku rachunkiem rozliczeniowym zawartym w wykazie podmiotów prowadzonym przez Szefa Krajowej Administracji Skarbowej, zgodnie z art. 96b ustawy o podatku od towarów i usług z dnia 11 marca 2004 r. W sytuacji gdy w dniu dokonywania przez ZAMAWIAJĄCEGO zlecenia przelewu z tytułu umowy, rachunek WYKONAWCY zawarty w wykazie podmiotów prowadzonym przez Szefa Krajowej Administracji Skarbowej, zgodnie z art. 96 b ustawy o podatku od towarów i usług z dnia 11 marca 2004 roku jest inny niż wskazany w zdaniu pierwszym, ZAMAWIAJĄCY dokona zapłaty na rachunek zawarty w tym wykazie bez konieczności dokonywania zmiany umowy, a zapłata przez ZAMAWIAJĄCEGO na rachunek WYKONAWCY zawarty w tym wykazie w dniu dokonania polecenia przelewu stanowi wykonanie przez niego umowy w tej części zwalnia go z długu w tej części a WYKONAWCY nie przysługują wobec ZAMAWIAJĄCEGO żadne roszczenia z tego tytułu np. o dokonanie zapłaty, o odszkodowanie, o wykonanie umowy, których podpisując niniejszą umowę się zrzeka.

3.2 ZAMAWIAJĄCY będzie dokonywać płatności- za poszczególne, zrealizowane (zgodnie z zamówieniami szczegółowymi ZAMAWIAJĄCEGO) dostawy stanowiące przedmiot niniejszej umowy - w terminie 14 (słownie: czternastu) dni od daty dostawy przedmiotu umowy i doręczenia ZAMAWIAJĄCEMU- faktury.

3.3 W przypadku ewentualnej zwłoki w terminie płatności- określonym w ust.3.2- WYKONAWCA może dochodzić odsetek ustawowych od wartości niezrealizowanej płatności - za każdy dzień zwłoki .

3.4 Działając na podstawie art. 106 n ustawy z dnia 11 marca 2004 r. o podatku od towarów i usług (tj. Dz. U. z 2023 r. poz. 1570 ze zm.) ZAMAWIAJĄCY wyraża zgodę a WYKONAWCA zobowiązuje się do przesyłania faktur, duplikatów tych faktur oraz ich korekt, w formie elektronicznej.

3.5 ZAMAWIAJĄCY wyraża zgodę na przyjmowanie faktur, duplikatów tych faktur oraz ich korekt o których mowa w ust.3.4 niniejszej umowy w formie papierowej, wyłącznie w przypadku wystąpienia przyczyn technicznych lub innych uniemożliwiających przesłanie faktur drogą elektroniczną.

3.6 Faktury, duplikaty tych faktur oraz ich korekty powinny być przesyłane przez WYKONAWCĘ drogą elektroniczną na następujący adres e-mail ZAMAWIAJĄCEGO: e-faktura@pkmgdynia.pl
Faktury, duplikaty tych faktur oraz ich korekty powinny być przesyłane przez WYKONAWCĘ drogą elektroniczną z następującego adresu e-mail WYKONAWCY:

3.7 W przypadku zmiany adresu e-mail wskazanych w ust.3.6 niniejszej umowy przez którąkolwiek ze Stron – jest ona zobowiązana do powiadomienia drugiej Strony o nowym adresie. Informacja o której mowa w zdaniu pierwszym winna zostać przesłana drogą elektroniczną na następujące adresy :

a/ ZAMAWIAJĄCEGO :

b/ WYKONAWCY :

Zmiana adresów e-mail nie wymaga zmiany umowy.

§4

4.1 WYKONAWCA jest zobowiązany dostarczać przedmiot niniejszej umowy sukcesywnie-każdorazowo na podstawie złożonego przez ZAMAWIAJĄCEGO-zamówienia szczegółowego (dalej także jako „zamówienie”). Zamówienie musi określać ilość i rodzaj asortymentu objętego każdorazową dostawą. Zamówienie składane będzie każdorazowo drogą elektroniczną na adres e-mail WYKONAWCY: przez p. – WYKONAWCA jest zobowiązany do dostarczenia przedmiotu umowy w terminie 5 (słownie: pięciu) dni roboczych od daty złożenia zamówienia.

4.2 Dostawy przedmiotu umowy odbywać się będą do (miejsce dostawy):

Przedsiębiorstwo Komunikacji Miejskiej sp. z o.o.
ul.Chwaszczyńska 169, 81-571 Gdynia

w dniach i godzinach pracy ZAMAWIAJĄCEGO, tj. od poniedziałku do piątku w godzinach 06.30-14.00 (z wyłączeniem dni ustawowo wolnych od pracy).

4.3 WYKONAWCA zapłaci ZAMAWIAJĄCEMU następujące kary umowne:

a) z tytułu niedotrzymania terminu realizacji przedmiotu umowy (zamówienia) wskazanego w ust.4.1 niniejszej umowy- WYKONAWCA zapłaci ZAMAWIAJĄCEMU karę umowną w wysokości 3% (słownie: trzy procent) wartości brutto niezrealizowanego zamówienia za każdy dzień opóźnienia. W przypadku, gdy opóźnienie WYKONAWCY w terminie realizacji zamówienia wynosi 5 (słownie: pięć) dni (w stosunku do terminu określonego w §4 ust.4.1 niniejszej umowy), ZAMAWIAJĄCY może odstąpić od umowy w terminie 21 (słownie: dwudziestu jeden) dni od upływu terminu realizacji zamówienia wskazanego w ust.4.1;

b) z tytułu odstąpienia od umowy z przyczyn występujących po stronie WYKONAWCY - WYKONAWCA zapłaci ZAMAWIAJĄCEMU karę umowną w wysokości 10% (słownie: dziesięć procent) kwoty wynagrodzenia brutto wskazanego w §2 ust.2.1 umowy;

c) z tytułu niedotrzymania któregośkolwiek z terminów określonych w §6 niniejszej umowy - WYKONAWCA zapłaci ZAMAWIAJĄCEMU karę umowną w wysokości 1% (słownie: jeden procent) wartości kwoty wynagrodzenia brutto WYKONAWCY określonej w §2 ust.2.1 umowy za każdy dzień opóźnienia.

4.4 WYKONAWCA wyraża zgodę na potrącanie kar umownych obliczonych zgodnie z postanowieniami niniejszej umowy z wynagrodzenia należnego WYKONAWCY z tytułu realizacji przedmiotu umowy (zmniejszenia jego wysokości).

4.5 Strony zastrzegają sobie prawo dochodzenia odszkodowania uzupełniającego przekraczającego wysokość zastrzeżonych kar umownych.

§5

5.1 Termin obowiązywania umowy - do dnia lub do wyczerpania ilości asortymentu, którego dostawa stanowi przedmiot niniejszej umowy wskazanych w załączniku numer 1 do umowy, w zależności od tego które zdarzenie nastąpi wcześniej.

5.2 W przypadku wystąpienia istotnej zmiany okoliczności powodującej, że wykonanie umowy nie będzie leżało w interesie ZAMAWIAJĄCEGO, czego nie można było przewidzieć w chwili zawarcia umowy, ZAMAWIAJĄCEMU będzie przysługiwać prawo odstąpienia od umowy w terminie 30 (słownie: trzydziestu) dni od powzięcia wiadomości o powyższych okolicznościach. W takim wypadku WYKONAWCA może żądać jedynie wynagrodzenia należnego mu z tytułu wykonania części umowy.

§6

6.1 WYKONAWCA udziela ZAMAWIAJĄCEMU na przedmiot umowy 24 (słownie: dwudziesto cztero) miesięcznego terminu gwarancji.

6.2 Termin gwarancji liczony będzie od daty każdorazowej dostawy przez WYKONAWCĘ przedmiotu umowy do miejsca dostawy (opisanego w §4 ust. 4.2 niniejszej umowy).

6.3 ZAMAWIAJĄCY może żądać od WYKONAWCY usunięcia wad w drodze wymiany przedmiotu umowy. Zgłoszenie reklamacji przez ZAMAWIAJĄCEGO będzie następować w dni robocze drogą elektroniczną na adres e-mail WYKONAWCY:.....

6.4 WYKONAWCA jest zobowiązany do złożenia oświadczenia o uznaniu lub braku uznania każdej reklamacji zgłoszonej przez ZAMAWIAJĄCEGO drogą elektroniczną na adres e-mail ZAMAWIAJĄCEGO: sekretariat@pkmgdynia.pl w terminie do 5 (słownie: pięciu) dni od daty zgłoszenia przez ZAMAWIAJĄCEGO reklamacji. W przypadku braku uznania przez

WYKONAWCĘ reklamacji ZAMAWIAJĄCEGO – WYKONAWCA jest zobowiązany złożyć ZAMAWIAJĄCEMU (w formie pisemnej pod rygorem nieważności) każdorazowo uzasadnienie braku uznania reklamacji.

6.5 Za datę zgłoszenia reklamacji WYKONAWCY Strony uznają datę przesłania przez ZAMAWIAJĄCEGO zgłoszenia reklamacji drogą elektroniczną na adres e-mail WYKONAWCY:.....

6.6 W przypadku uznania reklamacji przedmiotu umowy przez WYKONAWCĘ– WYKONAWCA będzie zobowiązany do wymiany przedmiotu umowy na wolny od wad w terminie do 24 (słownie: dwudziestu czterech) godzin od daty uznania reklamacji przez WYKONAWCĘ.

§7

7.1 ZAMAWIAJĄCY przewiduje możliwość skorzystania z prawa opcji, tj. możliwości dostawy dodatkowych opon w łącznej w ilości 12 (słownie: dwunastu) sztuk.

7.2 Prawo opcji jest uprawnieniem ZAMAWIAJĄCEGO . ZAMAWIAJĄCY może nie skorzystać z prawa opcji, skorzystać z niego w mniejszym zakresie aniżeli określony w ust.7.1 , a WYKONAWCY nie przysługują z tego tytułu żadne roszczenia. ZAMAWIAJĄCY może z prawa opcji korzystać wielokrotnie, do wyczerpania ilości wskazanej w ust.7.1, tj. 12 (słownie: dwunastu) sztuk opon.

7.3 Dodatkowe opony objęte prawem opcji zostaną zakupione przez ZAMAWIAJĄCEGO w zależności od potrzeb i posiadanych środków przez ZAMAWIAJĄCEGO zgodnie z następującymi zasadami:

a/ prawo opcji zostanie zrealizowane na takich samych warunkach co zamówienie podstawowe (szczegółowo opisane w załączniku numer 1 do niniejszej umowy - SZCZEGÓŁOWY OPIS PRZEDMIOTU UMOWY WRAZ Z ZESTAWIENIEM CEN PRZEDMIOTU UMOWY) i na podstawie cen jednostkowych wskazanych w załączniku numer 1 do niniejszej umowy - SZCZEGÓŁOWY OPIS PRZEDMIOTU UMOWY WRAZ Z ZESTAWIENIEM CEN PRZEDMIOTU UMOWY;

b/ prawo opcji zostanie zrealizowane na warunkach określonych w niniejszej umowie;

c/ uruchomienie dostawy w ramach prawa opcji nastąpi poprzez skierowanie do WYKONAWCY druku „ZAMÓWIENIA OPCJONALNEGO”, którego wzór stanowi załącznik numer 3 do niniejszej umowy .

§8

8.1 Na czas działania siły wyższej obowiązki Strony, która nie jest w stanie wykonać danego obowiązku ze względu na działanie siły wyższej, ulegają zawieszeniu.

8.2 Strona umowy, która opóźnia się ze swoim świadczeniem wynikającym z niniejszej umowy ze względu na działanie siły wyższej nie jest narażona na utratę zabezpieczenia wykonania umowy, kary umowne lub odstąpienie od umowy przez drugą Stronę z powodu niedopełnienia obowiązków Umownych.

8.3 Dla potrzeb umowy, "siła wyższa" oznacza zdarzenie, którego wystąpienie jest niezależne od Stron i któremu nie mogą one zapobiec przy zachowaniu należytej staranności, a w szczególności: wojny, stany nadzwyczajne, klęski żywiołowe, epidemie, ograniczenia związane z kwarantanną, embargo, rewolucje, zamieszki i strajki.

8.4 Każda ze Stron jest obowiązana do niezwłocznego zawiadomienia drugiej ze Stron o zajściu przypadku siły wyższej. O ile druga ze Stron nie wskaże inaczej na piśmie, Strona, która dokonała zawiadomienia będzie kontynuowała wykonywanie swoich obowiązków wynikających z umowy, w takim zakresie, w jakim jest to praktycznie uzasadnione, jak również musi podjąć wszystkie alternatywne działania zmierzające do wykonania umowy, których podjęcia nie wstrzymuje zdarzenie siły wyższej.

8.5 W przypadku ustania siły wyższej, Strony niezwłocznie przystąpią do realizacji swych obowiązków wynikających z umowy.

§9

Do kontaktów i przekazywania wzajemnych uwag wynikających z realizacji umowy Strony wyznaczają następujące osoby :

a/ ze strony ZAMAWIAJĄCEGO:

imię i nazwisko / imiona lub nazwiska /

stanowisko służbowe /stanowiska służbowe/

dni pracy
godziny pracy
numer telefonu /numery telefonów/
adres poczty elektronicznej
b/ ze strony WYKONAWCY:
imię i nazwisko / imiona lub nazwiska /
stanowisko służbowe /stanowiska służbowe/
dni pracy
godziny pracy
numer telefonu /numery telefonów/
adres poczty elektronicznej.

§10

10.1 Wszelkie informacje dotyczące przetwarzania przez ZAMAWIAJĄCEGO danych osobowych WYKONAWCY oraz osób fizycznych, od których dane osobowe bezpośrednio lub pośrednio WYKONAWCA pozyskał i udostępnił ZAMAWIAJĄCEMU w celu zawarcia i wykonania niniejszej umowy, określa Rozdział XXII. Specyfikacji Istotnych Warunków Zamówienia dotyczącej przetargu nieograniczonego - znak: PKM/ZRS/N/2/24, stanowiącej integralną część niniejszej umowy.

10.2 WYKONAWCA zobowiązany jest w imieniu ZAMAWIAJĄCEGO zaznajomić osoby fizyczne, od których dane osobowe bezpośrednio lub pośrednio WYKONAWCA pozyskał i udostępnił ZAMAWIAJĄCEMU w celu zawarcia i wykonania niniejszej umowy, o treści Rozdziału XXII. Specyfikacji Istotnych Warunków Zamówienia określonego w ust. 10.1 powyżej, w formie pisemnej lub za pośrednictwem poczty elektronicznej, zgodnie z postanowieniami art. 14 Rozporządzenia Parlamentu Europejskiego i Rady (UE) 2016/679 z dnia 27 kwietnia 2016 r. w sprawie ochrony osób fizycznych w związku z przetwarzaniem danych osobowych i w sprawie swobodnego przepływu takich danych oraz uchylenia dyrektywy 95/46/WE (ogólne rozporządzenie o ochronie danych) (Dz. Urz. UE L 119 z 04.05.2016, str. 1). WYKONAWCA zobowiązany jest do wykonania niniejszego zobowiązania w sposób umożliwiający wykazanie jego wykonania i do udostępnienia ZAMAWIAJĄCEMU na każde jego wezwanie, w terminie przez ZAMAWIAJĄCEGO wskazanym, jednak nie krótszym niż 2 (słownie: dwa) dni od daty złożenia stosownego żądania, dowodu jego wykonania. Naruszenie tego obowiązku poczytane będzie jako rażące naruszenie warunków umowy i stanowić będzie podstawę do jej rozwiązania przez ZAMAWIAJĄCEGO w trybie natychmiastowym (bez konieczności zachowywania jakiegokolwiek terminu wypowiedzenia) z winy WYKONAWCY.

§11

11.1 Zakazuje się dokonywania cesji wierzytelności, jak również zawierania innych umów pod jakimkolwiek tytułem prawnym skutkujących przeniesieniem wierzytelności na inne podmioty bez pisemnej zgody, pod rygorem nieważności, ZAMAWIAJĄCEGO.

11.2 W sprawach nie uregulowanych postanowieniami umowy stosuje się odpowiednio przepisy Kodeksu cywilnego.

11.3 Niniejsza umowa podlega prawu polskiemu.

11.4 Strony oświadczają, iż wskazane na wstępie adresy są adresami do korespondencji. O każdej zmianie adresu każda ze Stron niezwłocznie zawiadomi na piśmie listem poleconym drugą Stronę. Do czasu zawiadomienia o zmianie adresu wszelka korespondencja kierowana na dotychczas znany adres jest uznawana za skutecznie doręczoną.

11.5 Zmiany i uzupełnienia niniejszej umowy wymagają - pod rygorem nieważności - formy pisemnej w postaci obustronnie podpisanego aneksu.

11.6 Spory mogące wynikać w toku wykonywania niniejszej umowy Strony poddają rozstrzygnięciu sądom powszechnym właściwym ze względu na siedzibę ZAMAWIAJĄCEGO.

11.7 Integralną część umowy stanowią :

a/ SZCZEGÓŁOWY OPIS PRZEDMIOTU UMOWY WRAZ Z ZESTAWIENIEM CEN PRZEDMIOTU UMOWY – załącznik numer 1 ,

b/ Specyfikacja Istotnych Warunków Zamówienia dotycząca przetargu nieograniczonego - znak: PKM/ZRS/N/2/24,

c/ oferta złożona przez WYKONAWCĘ w postępowaniu - znak: PKM/ZRS/N/2/24,

d/ wzór karty przekazania odpadu – załącznik numer 2;

e/ wzór druku zamówienia opcjonalnego – załącznik numer 3.

11.8 Umowa została sporządzona w dwóch jednobrzmiących egzemplarzach, po jednym dla każdej ze Stron.

ZAMAWIAJĄCY

WYKONAWCA

**ZAŁĄCZNIK NUMER 2 DO UMOWY NUMER PKM/ZRS/N/2A/24
WZÓR KARTY PRZEKAZANIA ODPADU**

KARTA PRZEKAZANIA ODPADU	Nr karty ^a	Rok kalendarzowy
Posiadacz odpadów, który przekazuje odpad ^b	Prowadzący działalność w zakresie transportu odpadu ^{b, d}	Posiadacz odpadów, który przejmuje odpad ^b
Adres ^c	Adres ^{d, e}	Adres ^c
Telefon/faks	Telefon/faks ^d	Telefon/faks
Nr REGON	Nr REGON ^d	Nr REGON
Miejsce przeznaczenia odpadów ^f		
Kod odpadu	rodzaj odpadu	
Data/miesiąc ^g	Masa przekazanych odpadów [Mg] ^h	Numer rejestracyjny pojazdu, przyczepy lub naczepy ^{d, i}

Potwierdzam przekazanie odpadu	Potwierdzam wykonanie usługi transportu odpadu ^d	Potwierdzam przejęcie odpadu
data, pieczęć i podpis	data, pieczęć i podpis	data, pieczęć i podpis

Objaśnienia:

^a Numer nadawany jest przez posiadacza odpadów, który przekazuje odpad.

^b Imię i nazwisko lub nazwa podmiotu.

^d W przypadku gdy odpad jest transportowany kolejno przez dwóch lub więcej prowadzących działalność w zakresie transportu odpadów, w oznaczonych rubrykach należy podać wymagane dane i podpisy wszystkich prowadzących działalność w zakresie transportu odpadów z zachowaniem kolejności transportowania odpadu.

^c Adres zamieszkania lub siedziby podmiotu.

^f Adres miejsca odbioru odpadu, pod który należy dostarczyć odpad, wskazany przez posiadacza odpadu prowadzącemu działalność w zakresie transportu odpadów.

^g W przypadku odpadów niebezpiecznych podać datę przekazania odpadu. Karta może być stosowana jako jednorazowa karta przekazania odpadu lub jako zbiorcza karta przekazania odpadu, obejmująca odpad danego rodzaju przekazywany łącznie w czasie jednego miesiąca kalendarzowego, za pośrednictwem tego samego prowadzącego działalność w zakresie transportu odpadów temu samemu posiadaczowi odpadów.

^h Podać masę odpadów z dokładnością co najmniej do pierwszego miejsca po przecinku dla odpadów innych niż niebezpieczne; co najmniej do trzeciego miejsca po przecinku dla odpadów niebezpiecznych.

ⁱ Dotyczy odpadów niebezpiecznych.

ZAMAWIAJĄCY

WYKONAWCA

ZAŁĄCZNIK NUMER 3 DO UMOWY NUMER PKM/ZRS/N/2A/24
WZÓR DRUKU ZAMÓWIENIA OPCJONALNEGO

ZAMÓWIENIE OPCJONALNE

Gdynia , dnia

.....

.....
/ nazwa i siedziba Wykonawcy/

Zamawiający informuje , że skorzysta z prawa opcji szczegółowo opisanego w §7 umowy numer PKM/ZRS/N/2A/24 zawartej w dniu polegającego na zwiększeniu ilości asortymentu stanowiącego przedmiot umowy o (słownie:) sztuk.

.....

/ podpis Zamawiającego/

ZAMAWIAJĄCY

WYKONAWCA

dot. GRUPY 3

**UMOWA NUMER PKM/ZRS/N/2B/24
zawarta w wyniku przeprowadzenia postępowania o udzielenie zamówienia w trybie
przetargu nieograniczonego- znak: PKM/ZRS/N/2/24**

w dniu roku w Gdyni pomiędzy:

1/ Przedsiębiorstwem Komunikacji Miejskiej sp. z o.o. z siedzibą w Gdyni pod adresem: 81-577 Gdynia, ul. Rdestowa 51A, wpisaną do rejestru przedsiębiorców Krajowego Rejestru Sądowego pod numerem KRS: 0000075417, NIP: 586-10-08-276, REGON: 190418189, kapitał zakładowy: 41 826 500,00 zł., posiadającą status dużego przedsiębiorcy w rozumieniu art. 4 pkt.6) ustawy o przeciwdziałaniu nadmiernym opóźnieniom w transakcjach handlowych, reprezentowaną przez:

.....
zwanym dalej ZAMAWIAJĄCYM lub PKM, a:

2/ imię i nazwisko/ adres głównego miejsca wykonywania działalności / adres do doręczeń / prowadzący działalność gospodarczą pod firmą/NIP...../ REGON...../

lub

firma..... / siedziba / wpisana do rejestru przedsiębiorców Krajowego Rejestru Sądowego prowadzonego przez / pod numerem / NIP..... / REGON / wysokość kapitału zakładowego (pokryty w całości) /, reprezentowana przez

zwanym dalej WYKONAWCĄ - o następującej treści:

§1

1.3 Przedmiotem niniejszej umowy są sukcesywne dostawy przez WYKONAWCĘ fabrycznie nowych tarczy kół produkcji do ZAMAWIAJĄCEGO.

Szczegółowy opis przedmiotu umowy wraz z zestawieniem cen zawiera załącznik numer 1 do niniejszej umowy (tożsamy z opisem przedmiotu zamówienia zawartym w Specyfikacji Istotnych Warunków Zamówienia- załącznik numer 1 do SIWZ- uzupełnionymi o dane Wykonawcy zawarte w złożonej ofercie, formularzu cenowym i oraz załączniku numer 8 do SIWZ)- SZCZEGÓŁOWY OPIS PRZEDMIOTU UMOWY WRAZ Z ZESTAWIENIEM CEN PRZEDMIOTU UMOWY.

1.2 WYKONAWCA ponosi wobec ZAMAWIAJĄCEGO pełną odpowiedzialność za przedmiot umowy, którego wykonanie powierzył podwykonawcy/podwykonawcom oraz za wszelkie działania i zaniechania podwykonawcy/podwykonawców jak za swoje własne.

[w przypadku, gdy Wykonawca nie przewiduje podwykonawstwa w ramach niniejszej umowy: ust.1.2 otrzyma brzmienie: „WYKONAWCA jest zobowiązany do realizacji przedmiotu umowy samodzielnie, bez udziału podwykonawcy/podwykonawców”].

§2

2.1 Łączną wysokość wynagrodzenia WYKONAWCY z tytułu realizacji przedmiotu umowy określonego w §1 ust.1.1 Strony ustalają na kwotę.....zł (słownie:) brutto.

Kwota ta zawiera:

- a) wartość przedmiotu umowy (w tym koszty sukcesywnych dostaw przedmiotu umowy do miejsca dostawy wskazanego w §4 ust.4.2 niniejszej umowy);
- b) podatek VAT.

2.2 Kwota wynagrodzenia określona w ust.2.1 została ustalona na podstawie oferty złożonej przez WYKONAWCĘ w postępowaniu o udzielenie zamówienia prowadzonym w trybie przetargu nieograniczonego - znak: PKM/ZRS/N/2/24.

2.3 Strony dopuszczają zmianę w zakresie wysokości wynagrodzenia WYKONAWCY w przypadku ustawowej zmiany podatku od towarów i usług. W takim przypadku wygodzenie będzie powiększone o wysokość stawki obowiązującej w dniu powstania obowiązku podatkowego.

§3

3.1 Płatności należności za poszczególne dostawy stanowiące przedmiot niniejszej umowy, zrealizowane zgodnie ze zgłoszonym przez ZAMAWIAJĄCEGO zamówieniem szczegółowym, odbywać się będą przelewem na następujący rachunek bankowy WYKONAWCY: WYKONAWCA oświadcza, że rachunek wskazany w zdaniu poprzedzającym jest od 01 stycznia 2020 roku rachunkiem rozliczeniowym zawartym w wykazie podmiotów prowadzonym przez Szefa Krajowej Administracji Skarbowej, zgodnie z art. 96b ustawy o podatku od towarów i usług z dnia 11 marca 2004 r. W sytuacji gdy w dniu dokonywania przez ZAMAWIAJĄCEGO zlecenia przelewu z tytułu umowy, rachunek WYKONAWCY zawarty w wykazie podmiotów prowadzonym przez Szefa Krajowej Administracji Skarbowej, zgodnie z art. 96 b ustawy o podatku od towarów i usług z dnia 11 marca 2004 roku jest inny niż wskazany w zdaniu pierwszym, ZAMAWIAJĄCY dokona zapłaty na rachunek zawarty w tym wykazie bez konieczności dokonywania zmiany umowy, a zapłata przez ZAMAWIAJĄCEGO na rachunek WYKONAWCY zawarty w tym wykazie w dniu dokonania polecenia przelewu stanowi wykonanie przez niego umowy w tej części zwalnia go z długu w tej części a WYKONAWCY nie przysługują wobec ZAMAWIAJĄCEGO żadne roszczenia z tego tytułu np. o dokonanie zapłaty, o odszkodowanie, o wykonanie umowy, których podpisując niniejszą umowę się zrzeka.

3.2 ZAMAWIAJĄCY będzie dokonywać płatności- za poszczególne, zrealizowane (zgodnie z zamówieniami szczegółowymi ZAMAWIAJĄCEGO) dostawy stanowiące przedmiot niniejszej umowy - w terminie 14 (słownie: czternastu) dni od daty dostawy przedmiotu umowy i doręczenia ZAMAWIAJĄCEMU- faktury.

3.3 W przypadku ewentualnej zwłoki w terminie płatności- określonym w ust.3.2- WYKONAWCA może dochodzić odsetek ustawowych od wartości niezrealizowanej płatności - za każdy dzień zwłoki .

3.4 Działając na podstawie art. 106 n ustawy z dnia 11 marca 2004 r. o podatku od towarów i usług (tj. Dz. U. z 2023 r. poz. 1570 ze zm.) ZAMAWIAJĄCY wyraża zgodę a WYKONAWCA zobowiązuje się do przesyłania faktur, duplikatów tych faktur oraz ich korekt, w formie elektronicznej.

3.5 ZAMAWIAJĄCY wyraża zgodę na przyjmowanie faktur, duplikatów tych faktur oraz ich korekt o których mowa w ust.3.4 niniejszej umowy w formie papierowej, wyłącznie w przypadku wystąpienia przyczyn technicznych lub innych uniemożliwiających przesłanie faktur drogą elektroniczną.

3.6 Faktury, duplikaty tych faktur oraz ich korekty powinny być przesyłane przez WYKONAWCĘ drogą elektroniczną na następujący adres e-mail ZAMAWIAJĄCEGO: e-faktura@pkmgdynia.pl Faktury, duplikaty tych faktur oraz ich korekty powinny być przesyłane przez WYKONAWCĘ drogą elektroniczną z następującego adresu e-mail WYKONAWCY:

3.7 W przypadku zmiany adresu e-mail wskazanych w ust.3.6 niniejszej umowy przez którąkolwiek ze Stron – jest ona zobowiązana do powiadomienia drugiej Strony o nowym adresie. Informacja o której mowa w zdaniu pierwszym winna zostać przesłana drogą elektroniczną na następujące adresy :

a/ ZAMAWIAJĄCEGO :

b/ WYKONAWCY :

Zmiana adresów e-mail nie wymaga zmiany umowy.

§4

4.1 WYKONAWCA jest zobowiązany dostarczać przedmiot niniejszej umowy sukcesywnie-každorazowo na podstawie złożonego przez ZAMAWIAJĄCEGO-zamówienia szczegółowego (dalej także jako „zamówienie”). Zamówienie musi określać ilość i rodzaj asortymentu objętego każdorazową dostawą. Zamówienie składane będzie każdorazowo drogą elektroniczną na adres e-mail WYKONAWCY: przez p. WYKONAWCA jest zobowiązany do dostarczenia przedmiotu umowy w terminie 5 (słownie: pięciu) dni roboczych od daty złożenia zamówienia.

4.2 Dostawy przedmiotu umowy odbywać się będą do (miejsce dostawy):

Przedsiębiorstwo Komunikacji Miejskiej sp. z o.o.
ul.Chwaszczyńska 169, 81-571 Gdynia

w dniach i godzinach pracy ZAMAWIAJĄCEGO, tj. od poniedziałku do piątku w godzinach 06.30-14.00 (z wyłączeniem dni ustawowo wolnych od pracy).

4.3 WYKONAWCA zapłaci ZAMAWIAJĄCEMU następujące kary umowne:

a) z tytułu niedotrzymania terminu realizacji przedmiotu umowy (zamówienia) wskazanego w ust.4.1 niniejszej umowy- WYKONAWCA zapłaci ZAMAWIAJĄCEMU karę umowną w wysokości 3% (słownie: trzy procent) wartości brutto niezrealizowanego zamówienia za każdy dzień opóźnienia. W przypadku, gdy opóźnienie WYKONAWCY w terminie realizacji zamówienia wynosi 5 (słownie: pięć) dni (w stosunku do terminu określonego w ust.4.1 niniejszej umowy), ZAMAWIAJĄCY może odstąpić od umowy w terminie 21 (słownie: dwudziestu jeden) dni od upływu terminu realizacji zamówienia wskazanego w ust.4.1;

b) z tytułu odstąpienia od umowy z przyczyn występujących po stronie WYKONAWCY - WYKONAWCA zapłaci ZAMAWIAJĄCEMU karę umowną w wysokości 10% (słownie: dziesięć procent) kwoty wynagrodzenia brutto wskazanego w §2 ust.2.1 umowy;

c) z tytułu niedotrzymania któregokolwiek z terminów określonych w §6 niniejszej umowy - WYKONAWCA zapłaci ZAMAWIAJĄCEMU karę umowną w wysokości 1% (słownie: jeden procent) wartości kwoty wynagrodzenia brutto WYKONAWCY określonej w §2 ust.2.1 umowy za każdy dzień opóźnienia.

4.4 WYKONAWCA wyraża zgodę na potrącanie kar umownych obliczonych zgodnie z postanowieniami niniejszej umowy z wynagrodzenia należnego WYKONAWCY z tytułu realizacji przedmiotu umowy (zmniejszenia jego wysokości).

4.5 Strony zastrzegają sobie prawo dochodzenia odszkodowania uzupełniającego przekraczającego wysokość zastrzeżonych kar umownych.

§5

5.1 Termin obowiązywania umowy - do dnia lub do wyczerpania ilości asortymentu, którego dostawa stanowi przedmiot niniejszej umowy wskazanych w załączniku numer 1 do umowy, w zależności od tego które zdarzenie nastąpi wcześniej.

5.2 W przypadku wystąpienia istotnej zmiany okoliczności powodującej, że wykonanie umowy nie będzie leżało w interesie ZAMAWIAJĄCEGO, czego nie można było przewidzieć w chwili zawarcia umowy, ZAMAWIAJĄCEMU będzie przysługiwać prawo odstąpienia od umowy w terminie 30 (słownie: trzydziestu) dni od powzięcia wiadomości o powyższych okolicznościach. W takim wypadku WYKONAWCA może żądać jedynie wynagrodzenia należnego mu z tytułu wykonania części umowy.

§6

6.1 WYKONAWCA udziela ZAMAWIAJĄCEMU na przedmiot umowy 12 (słownie: dwunasto) miesięcznego terminu gwarancji.

6.2 Termin gwarancji liczony będzie od daty każdorazowej dostawy przez WYKONAWCĘ przedmiotu umowy do miejsca dostawy (opisanego w §4 ust. 4.2 niniejszej umowy).

6.3 ZAMAWIAJĄCY może żądać od WYKONAWCY usunięcia wad w drodze wymiany przedmiotu umowy. Zgłoszenie reklamacji przez ZAMAWIAJĄCEGO będzie następować w dni robocze drogą elektroniczną na adres e-mail WYKONAWCY:.....

6.4 WYKONAWCA jest zobowiązany do złożenia oświadczenia o uznaniu lub braku uznania każdej reklamacji zgłoszonej przez ZAMAWIAJĄCEGO drogą elektroniczną na adres e-mail ZAMAWIAJĄCEGO: sekretariat@pkmgdynia.pl w terminie do 21 (słownie: dwudziestu jeden) dni od daty zgłoszenia przez ZAMAWIAJĄCEGO reklamacji. W przypadku nie uznania przez WYKONAWCĘ reklamacji ZAMAWIAJĄCEGO – WYKONAWCA jest zobowiązany złożyć ZAMAWIAJĄCEMU (w formie pisemnej pod rygorem nieważności) każdorazowo uzasadnienie braku uznania reklamacji.

6.5 Za datę zgłoszenia reklamacji WYKONAWCY Strony uznają datę przesłania przez ZAMAWIAJĄCEGO zgłoszenia reklamacji drogą elektroniczną na adres e-mail WYKONAWCY:.....

6.6 W przypadku uznania reklamacji przedmiotu umowy przez WYKONAWCĘ– WYKONAWCA będzie zobowiązany do wymiany przedmiotu umowy na wolny od wad w terminie do 24 (słownie: dwudziestu czterech) godzin od daty uznania reklamacji przez WYKONAWCĘ.

§7

7.1 Na czas działania siły wyższej obowiązki Strony, która nie jest w stanie wykonać danego obowiązku ze względu na działanie siły wyższej, ulegają zawieszeniu.

7.2 Strona umowy, która opóźnia się ze swoim świadczeniem wynikającym z niniejszej umowy ze względu na działanie siły wyższej nie jest narażona na utratę zabezpieczenia wykonania umowy, kary umowne lub odstąpienie od umowy przez drugą Stronę z powodu niedopełnienia obowiązków Umownych.

7.3 Dla potrzeb umowy, "siła wyższa" oznacza zdarzenie, którego wystąpienie jest niezależne od Stron i któremu nie mogą one zapobiec przy zachowaniu należytej staranności, a w szczególności: wojny, stany nadzwyczajne, klęski żywiołowe, epidemie, ograniczenia związane z kwarantanną, embargo, rewolucje, zamieszki i strajki.

7.4 Każda ze Stron jest obowiązana do niezwłocznego zawiadomienia drugiej ze Stron o zajściu przypadku siły wyższej. O ile druga ze Stron nie wskaże inaczej na piśmie, Strona, która dokonała zawiadomienia będzie kontynuowała wykonywanie swoich obowiązków wynikających z umowy, w takim zakresie, w jakim jest to praktycznie uzasadnione, jak również musi podjąć wszystkie alternatywne działania zmierzające do wykonania umowy, których podjęcia nie wstrzymuje zdarzenie siły wyższej.

7.5 W przypadku ustania siły wyższej, Strony niezwłocznie przystąpią do realizacji swych obowiązków wynikających z umowy.

§8

Do kontaktów i przekazywania wzajemnych uwag wynikających z realizacji umowy Strony wyznaczają następujące osoby :

a/ ze strony ZAMAWIAJĄCEGO:

imię i nazwisko / imiona lub nazwiska /
stanowisko służbowe /stanowiska służbowe/
dni pracy
godziny pracy

numer telefonu /numery telefonów/

adres poczty elektronicznej

b/ ze strony WYKONAWCY:

imię i nazwisko / imiona lub nazwiska /
stanowisko służbowe /stanowiska służbowe/
dni pracy

godziny pracy

numer telefonu /numery telefonów/

adres poczty elektronicznej.

§9

9.1 Wszelkie informacje dotyczące przetwarzania przez ZAMAWIAJĄCEGO danych osobowych WYKONAWCY oraz osób fizycznych, od których dane osobowe bezpośrednio lub pośrednio WYKONAWCA pozyskał i udostępnił ZAMAWIAJĄCEMU w celu zawarcia i wykonania niniejszej umowy, określa Rozdział XXII. Specyfikacji Istotnych Warunków Zamówienia dotyczącej przetargu nieograniczonego - znak: PKM/ZRS/N/2/24, stanowiącej integralną część niniejszej umowy.

9.2 WYKONAWCA zobowiązany jest w imieniu ZAMAWIAJĄCEGO zaznaczyć osoby fizyczne, od których dane osobowe bezpośrednio lub pośrednio WYKONAWCA pozyskał i udostępnił ZAMAWIAJĄCEMU w celu zawarcia i wykonania niniejszej umowy, o treści Rozdziału XXII. Specyfikacji Istotnych Warunków Zamówienia określonego w ust. 9.1 powyżej, w formie pisemnej lub za pośrednictwem poczty elektronicznej, zgodnie z postanowieniami art. 14 Rozporządzenia Parlamentu Europejskiego i Rady (UE) 2016/679 z dnia 27 kwietnia 2016 r. w sprawie ochrony osób fizycznych w związku z przetwarzaniem danych osobowych i w sprawie swobodnego przepływu takich danych oraz uchylenia dyrektywy 95/46/WE (ogólne rozporządzenie o ochronie danych) (Dz. Urz. UE L 119 z 04.05.2016, str. 1). WYKONAWCA zobowiązany jest do wykonania niniejszego

zobowiązania w sposób umożliwiający wykazanie jego wykonania i do udostępnienia ZAMAWIAJĄCEMU na każde jego wezwanie, w terminie przez ZAMAWIAJĄCEGO wskazanym, jednak nie krótszym niż 2 (słownie: dwa) dni od daty złożenia stosownego żądania, dowodu jego wykonania. Naruszenie tego obowiązku poczytane będzie jako rażące naruszenie warunków umowy i stanowić będzie podstawę do jej rozwiązania przez ZAMAWIAJĄCEGO w trybie natychmiastowym (bez konieczności zachowywania jakiegokolwiek terminu wypowiedzenia) z winy WYKONAWCY.

§10

10.1 Zakazuje się dokonywania cesji wierzytelności, jak również zawierania innych umów pod jakimkolwiek tytułem prawnym skutkujących przeniesieniem wierzytelności na inne podmioty bez pisemnej zgody, pod rygorem nieważności, ZAMAWIAJĄCEGO.

10.2 W sprawach nie uregulowanych postanowieniami umowy stosuje się odpowiednio przepisy Kodeksu cywilnego.

10.3 Niniejsza umowa podlega prawu polskiemu.

10.4 Strony oświadczają, iż wskazane na wstępie adresy są adresami do korespondencji. O każdej zmianie adresu każda ze Stron niezwłocznie zawiadomi na piśmie listem poleconym drugą Stronę. Do czasu zawiadomienia o zmianie adresu wszelka korespondencja kierowana na dotychczas znany adres jest uznawana za skutecznie doręczoną.

10.5 Zmiany i uzupełnienia niniejszej umowy wymagają - pod rygorem nieważności - formy pisemnej w postaci obustronnie podpisanego aneksu.

10.6 Spory mogące wyniknąć w toku wykonywania niniejszej umowy Strony poddają rozstrzygnięciu sądom powszechnym właściwym ze względu na siedzibę ZAMAWIAJĄCEGO.

10.7 Integralną część umowy stanowią :

a/ SZCZEGÓŁOWY OPIS PRZEDMIOTU UMOWY WRAZ Z ZESTAWIENIEM CEN PRZEDMIOTU UMOWY – załącznik numer 1 ,

b/ Specyfikacja Istotnych Warunków Zamówienia dotycząca przetargu nieograniczonego - znak: PKM/ZRS/N/2/24,

c/ oferta złożona przez WYKONAWCĘ w postępowaniu - znak: PKM/ZRS/N/2/24.

10.8 Umowa została sporządzona w dwóch jednobrzmiących egzemplarzach, po jednym dla każdej ze Stron.

ZAMAWIAJĄCY

WYKONAWCA

dot.GRUPY 4

**UMOWA NUMER PKM/ZRS/N/2C/24
zawarta w wyniku przeprowadzenia postępowania o udzielenie zamówienia w trybie
przetargu nieograniczonego- znak: PKM/ZRS/N/2/24**

w dniu roku w Gdyni pomiędzy:

1/ Przedsiębiorstwem Komunikacji Miejskiej sp. z o.o. z siedzibą w Gdyni pod adresem: 81-577 Gdynia, ul. Rdestowa 51A, wpisaną do rejestru przedsiębiorców Krajowego Rejestru Sądowego pod numerem KRS: 0000075417, NIP: 586-10-08-276, REGON: 190418189, kapitał zakładowy: 41 826 500,00 zł., posiadającą status dużego przedsiębiorcy w rozumieniu art. 4 pkt.6) ustawy o przeciwdziałaniu nadmiernym opóźnieniom w transakcjach handlowych, reprezentowaną przez:

.....
zwanym dalej ZAMAWIAJĄCYM lub PKM, a:

2/ imię i nazwisko/ adres głównego miejsca wykonywania działalności / adres do doręczeń / prowadzący działalność gospodarczą pod firmą/NIP...../ REGON...../

lub

firma..... / siedziba/ wpisana do rejestru przedsiębiorców Krajowego Rejestru Sądowego prowadzonego przez/ pod numerem/ NIP...../ REGON/wysokość kapitału zakładowego (pokryty w całości)/, reprezentowana przez

zwanym dalej WYKONAWCĄ - o następującej treści:

§1

1.1 Przedmiotem niniejszej umowy jest świadczenie przez WYKONAWCĘ usług bieżnikowania opon znajdujących się na wyposażeniu ZAMAWIAJĄCEGO.

Szczegółowy opis przedmiotu umowy wraz z zestawieniem cen przedmiotu umowy zawiera załącznik numer 1 do niniejszej umowy (*tożsamy z opisem przedmiotu zamówienia zawartym w Specyfikacji Istotnych Warunków Zamówienia- załącznik numer 1 do SIWZ- uzupełnionymi o dane Wykonawcy zawarte w złożonej ofercie, formularzu cenowym i oraz załączniku numer 9 do SIWZ*)-
SZCZEGÓŁOWY OPIS PRZEDMIOTU UMOWY WRAZ Z ZESTAWIENIEM CEN PRZEDMIOTU UMOWY.

1.2 WYKONAWCA ponosi wobec ZAMAWIAJĄCEGO pełną odpowiedzialność za przedmiot umowy, którego wykonanie powierzył podwykonawcy/podwykonawcom oraz za wszelkie działania i zaniechania podwykonawcy/podwykonawców jak za swoje własne.

[w przypadku, gdy Wykonawca nie przewiduje podwykonawstwa w ramach niniejszej umowy: ust.1.2 otrzyma brzmienie: „WYKONAWCA jest zobowiązany do realizacji przedmiotu umowy samodzielnie, bez udziału podwykonawcy/podwykonawców”].

§2

2.1 Łączną wysokość wynagrodzenia WYKONAWCY z tytułu realizacji przedmiotu umowy określonego w §1 ust.1.1 Strony ustalają na kwotęzł (słownie:) brutto.

Kwota ta zawiera:

- a) wartość przedmiotu umowy (w tym koszty;
 - sukcesywnego odbioru i sukcesywnych dostaw asortymentu podlegającego usłudze stanowiącej przedmiot niniejszej umowy - do miejsca dostawy wskazanego w §4 ust.4.2 niniejszej umowy,
 - utylizacji opon złomowych);
- b) podatek VAT.

2.2 Kwota wynagrodzenia określona w ust.2.1 została ustalona na podstawie oferty złożonej przez WYKONAWCĘ w postępowaniu o udzielenie zamówienia prowadzonym w trybie przetargu nieograniczonego - znak: PKM/ZRS/N/2/24.

2.3 Strony dopuszczają zmianę w zakresie wysokości wynagrodzenia WYKONAWCY w przypadku ustawowej zmiany podatku od towarów i usług. W takim przypadku wygródzenie będzie powiększone o wysokość stawki obowiązującej w dniu powstania obowiązku podatkowego.

§3

3.1 Płatności należności za poszczególne dostawy stanowiące przedmiot niniejszej umowy, zrealizowane zgodnie ze zgłoszonym przez ZAMAWIAJĄCEGO zamówieniem szczegółowym, odbywać się będą przelewem na następujący rachunek bankowy WYKONAWCY: WYKONAWCA oświadcza, że rachunek wskazany w zdaniu poprzedzającym jest od 01 stycznia 2020 roku rachunkiem rozliczeniowym zawartym w wykazie podmiotów prowadzonym przez Szefa Krajowej Administracji Skarbowej, zgodnie z art. 96b ustawy o podatku od towarów i usług z dnia 11 marca 2004 r. W sytuacji gdy w dniu dokonywania przez ZAMAWIAJĄCEGO zlecenia przelewu z tytułu umowy, rachunek WYKONAWCY zawarty w wykazie podmiotów prowadzonym przez Szefa Krajowej Administracji Skarbowej, zgodnie z art. 96 b ustawy o podatku od towarów i usług z dnia 11 marca 2004 roku jest inny niż wskazany w zdaniu pierwszym, ZAMAWIAJĄCY dokona zapłaty na rachunek zawarty w tym wykazie bez konieczności dokonywania zmiany umowy, a zapłata przez ZAMAWIAJĄCEGO na rachunek WYKONAWCY zawarty w tym wykazie w dniu dokonania polecenia przelewu stanowi wykonanie przez niego umowy w tej części zwalnia go z długu w tej części a WYKONAWCY nie przysługują wobec ZAMAWIAJĄCEGO żadne roszczenia z tego tytułu np. o dokonanie zapłaty, o odszkodowanie, o wykonanie umowy, których podpisując niniejszą umowę się zrzeka.

3.2 ZAMAWIAJĄCY będzie dokonywać płatności- za poszczególne, zrealizowane (zgodnie z zamówieniami szczegółowymi ZAMAWIAJĄCEGO) dostawy stanowiące przedmiot niniejszej umowy - w terminie 14 (słownie: czternastu) dni od daty dostawy przedmiotu umowy i doręczenia ZAMAWIAJĄCEMU- faktury.

3.3 W przypadku ewentualnej zwłoki w terminie płatności- określonym w ust.3.2- WYKONAWCA może dochodzić odsetek ustawowych od wartości niezrealizowanej płatności - za każdy dzień zwłoki .

3.4 Działając na podstawie art. 106 n ustawy z dnia 11 marca 2004 r. o podatku od towarów i usług (tj. Dz. U. z 2023 r. poz. 1570 ze zm.) ZAMAWIAJĄCY wyraża zgodę a WYKONAWCA zobowiązuje się do przesyłania faktur, duplikatów tych faktur oraz ich korekt, w formie elektronicznej.

3.5 ZAMAWIAJĄCY wyraża zgodę na przyjmowanie faktur, duplikatów tych faktur oraz ich korekt o których mowa w ust.3.4 niniejszej umowy w formie papierowej, wyłącznie w przypadku wystąpienia przyczyn technicznych lub innych uniemożliwiających przesłanie faktur drogą elektroniczną.

3.6 Faktury, duplikaty tych faktur oraz ich korekty powinny być przesyłane przez WYKONAWCĘ drogą elektroniczną na następujący adres e-mail ZAMAWIAJĄCEGO: e-faktura@pkmgdynia.pl Faktury, duplikaty tych faktur oraz ich korekty powinny być przesyłane przez WYKONAWCĘ drogą elektroniczną z następującego adresu e-mail WYKONAWCY:

3.7 W przypadku zmiany adresu e-mail wskazanych w ust.3.6 niniejszej umowy przez którąkolwiek ze Stron – jest ona zobowiązana do powiadomienia drugiej Strony o nowym adresie. Informacja o której mowa w zdaniu pierwszym winna zostać przesłana drogą elektroniczną na następujące adresy :

a/ ZAMAWIAJĄCEGO :

b/ WYKONAWCY :

Zmiana adresów e-mail nie wymaga zmiany umowy.

§4

4.1 WYKONAWCA jest zobowiązany wykonywać usługi stanowiące przedmiot umowy sukcesywnie- każdorazowo na podstawie złożonego przez ZAMAWIAJĄCEGO – zamówienia szczegółowego (zwanego dalej także „zamówieniem”) . Zamówienie musi określać ilość i rodzaj asortymentu objętego każdorazową usługą wskazaną w §1 ust.1.1 umowy. Zamówienie składane

będzie każdorazowo drogą elektroniczną na adres e-mail WYKONAWCY: przez p. - WYKONAWCA jest zobowiązany do odbioru asortymentu objętego każdorazową usługą wskazaną w §1 ust.1.1 umowy w terminie 5 (słownie: pięciu) dni roboczych od daty złożenia zamówienia. WYKONAWCA jest zobowiązany do dostarczenia asortymentu po wykonanej każdorazowo usłudze wskazanej w §1 ust.1.1 - w terminie 5 (słownie: pięciu) dni roboczych od daty odbioru tego asortymentu od ZAMAWIAJĄCEGO. WYKONAWCA jest zobowiązany do oceny odebranych od ZAMAWIAJĄCEGO opon pod względem ich przydatności do bieżnikowania lub złomowania. WYKONAWCA jest zobowiązany do powiadomienia ZAMAWIAJĄCEGO drogą elektroniczną na adres e-mail ZAMAWIAJĄCEGO : - o liczbie opon, które winny zostać poddane złomowaniu.

4.2 Odbiór i dostawa asortymentu objętego usługami stanowiącymi przedmiot umowy odbywać się będzie z i do (miejsce dostawy):

Przedsiębiorstwo Komunikacji Miejskiej sp. z o.o.
ul.Chwaszczyńska 169
81-571 Gdynia

w dniach i godzinach pracy ZAMAWIAJĄCEGO, tj. od poniedziałku do piątku 06.30-14.00 (z wyłączeniem dni ustawowo wolnych od pracy).

4.3 a/ Jeżeli WYKONAWCA nie dotrzyma terminów odbioru z miejsca dostawy wskazanego w §4 ust.4.2 umowy i/lub dostarczenia do miejsca dostawy wskazanego w ust.4.2 umowy asortymentu, objętego usługami stanowiącymi przedmiot umowy, określonych w ust. 4.1 - zapłaci ZAMAWIAJĄCEMU karę umowną w wysokości 3% (słownie: trzy procent) wartości brutto niezrealizowanej usługi za każdy dzień zwłoki. W przypadku, gdy opóźnienie WYKONAWCY w terminie realizacji przedmiotu umowy wynosi 5 (słownie: pięć) dni (w stosunku do terminu określonego w ust.4.1 niniejszej umowy), ZAMAWIAJĄCY może odstąpić od umowy;

b) z tytułu odstąpienia od umowy z przyczyn występujących po stronie WYKONAWCY- WYKONAWCA zapłaci ZAMAWIAJĄCEMU karę umowną w wysokości 20% (słownie: dwadzieścia procent) wartości brutto łącznego wynagrodzenia WYKONAWCY wskazanego w §2 ust.2.1 niniejszej umowy;

c) z tytułu niedotrzymania któregośkolwiek z terminów określonych w §6 niniejszej umowy - WYKONAWCA zapłaci ZAMAWIAJĄCEMU karę umowną w wysokości 1% (słownie: jeden procent) wartości kwoty wynagrodzenia brutto WYKONAWCY określonej w §2 ust.2.1 umowy za każdy dzień opóźnienia.

4.4 WYKONAWCA wyraża zgodę na potrącanie kar umownych obliczonych zgodnie z postanowieniami niniejszej umowy z wynagrodzenia należnego WYKONAWCY z tytułu realizacji umowy (zmniejszenia jego wysokości).

4.5 Strony zastrzegają sobie prawo dochodzenia odszkodowania uzupełniającego przekraczającego wysokość zastrzeżonych kar umownych.

§5

5.1 Termin obowiązywania umowy – od dniado dnia lub do wyczerpania ilości opon, których dotyczy usługa stanowiąca przedmiot niniejszej umowy wskazanych w załączniku numer 1 do umowy, w zależności od tego które zdarzenie nastąpi wcześniej.

5.2 W przypadku wystąpienia istotnej zmiany okoliczności powodującej, że wykonanie umowy nie będzie leżało w interesie ZAMAWIAJĄCEGO, czego nie można było przewidzieć w chwili zawarcia umowy, ZAMAWIAJĄCEMU będzie przysługiwać prawo odstąpienia od umowy w terminie 30 (słownie: trzydziestu) dni od powzięcia wiadomości o powyższych okolicznościach. W takim wypadku WYKONAWCA może żądać jedynie wynagrodzenia należnego mu z tytułu wykonania części umowy.

§6

6.1 ZAMAWIAJĄCY może żądać od WYKONAWCY usunięcia wad w drodze wymiany asortymentu, który został poddany wadliwej usłudze. Zgłoszenie reklamacji przez ZAMAWIAJĄCEGO będzie następować w dni robocze drogą elektroniczną na adres e-mail WYKONAWCY:.....

6.2 WYKONAWCA ma każdorazowo obowiązek potwierdzenia przyjęcia zgłoszenia drogą elektroniczną na adres e-mail ZAMAWIAJĄCEGO:..... w ciągu 4 (słownie: czterech) godzin od chwili przyjęcia wskazując datę i godzinę przystąpienia do realizacji zgłoszonej

reklamacji. Jeżeli zgłoszenie od ZAMAWIAJĄCEGO wpłynęło po godzinie 12.00 danego dnia WYKONAWCA ma obowiązek potwierdzenia zgłoszenia reklamacji do godz. 10.00 w następnym dniu roboczym.

6.3 WYKONAWCA jest zobowiązany do złożenia oświadczenia o uznaniu lub braku uznania każdej reklamacji zgłoszonej przez ZAMAWIAJĄCEGO drogą elektroniczną na adres e-mail ZAMAWIAJĄCEGO:..... w terminie do 5 (słownie: pięciu) dni od daty zgłoszenia przez ZAMAWIAJĄCEGO reklamacji. W przypadku braku uznania przez WYKONAWCĘ reklamacji ZAMAWIAJĄCEGO – WYKONAWCA jest zobowiązany złożyć ZAMAWIAJĄCEMU (w formie pisemnej pod rygorem nieważności) każdorazowo uzasadnienie braku uznania reklamacji.

6.4 W przypadku uznania reklamacji przedmiotu umowy przez WYKONAWCĘ– WYKONAWCA będzie zobowiązany do wymiany przedmiotu umowy na wolny od wad w terminie do 24 (słownie: dwudziestu czterech) godzin od daty uznania reklamacji przez WYKONAWCĘ.

§7

Do kontaktów i przekazywania wzajemnych uwag wynikających z realizacji umowy Strony wyznaczają następujące osoby :

a/ ze strony ZAMAWIAJĄCEGO:

imię i nazwisko / imiona lub nazwiska /
stanowisko służbowe /stanowiska służbowe/
dni pracy
godziny pracy

numer telefonu /numery telefonów/

adres poczty elektronicznej

b/ ze strony WYKONAWCY:

imię i nazwisko / imiona lub nazwiska /
stanowisko służbowe /stanowiska służbowe/
dni pracy

godziny pracy

numer telefonu /numery telefonów/

adres poczty elektronicznej.

§8

8.1 Na czas działania siły wyższej obowiązki Strony, która nie jest w stanie wykonać danego obowiązku ze względu na działanie siły wyższej, ulegają zawieszeniu.

8.2 Strona umowy, która opóźnia się ze swoim świadczeniem wynikającym z niniejszej umowy ze względu na działanie siły wyższej nie jest narażona na utratę zabezpieczenia wykonania umowy, kary umowne lub odstąpienie od umowy przez drugą Stronę z powodu niedopełnienia obowiązków Umownych.

8.3 Dla potrzeb umowy, "siła wyższa" oznacza zdarzenie, którego wystąpienie jest niezależne od Stron i któremu nie mogą one zapobiec przy zachowaniu należytej staranności, a w szczególności: wojny, stany nadzwyczajne, klęski żywiołowe, epidemie, ograniczenia związane z kwarantanną, embargo, rewolucje, zamieszki i strajki.

8.4 Każda ze Stron jest obowiązana do niezwłocznego zawiadomienia drugiej ze Stron o zajściu przypadku siły wyższej. O ile druga ze Stron nie wskaże inaczej na piśmie, Strona, która dokonała zawiadomienia będzie kontynuowała wykonywanie swoich obowiązków wynikających z umowy, w takim zakresie, w jakim jest to praktycznie uzasadnione, jak również musi podjąć wszystkie alternatywne działania zmierzające do wykonania umowy, których podjęcia nie wstrzymuje zdarzenie siły wyższej.

8.5 W przypadku ustania siły wyższej, Strony niezwłocznie przystąpią do realizacji swych obowiązków wynikających z umowy.

§9

9.1 Wszelkie informacje dotyczące przetwarzania przez ZAMAWIAJĄCEGO danych osobowych WYKONAWCY oraz osób fizycznych, od których dane osobowe bezpośrednio lub pośrednio WYKONAWCA pozyskał i udostępnił ZAMAWIAJĄCEMU w celu zawarcia i wykonania niniejszej

umowy, określa Rozdział XXII. Specyfikacji Istotnych Warunków Zamówienia dotyczącej przetargu nieograniczonego - znak: PKM/ZRS/N/2/24, stanowiącej integralną część niniejszej umowy.

9.2 WYKONAWCA zobowiązany jest w imieniu ZAMAWIAJĄCEGO zaznaczyć osoby fizyczne, od których dane osobowe bezpośrednio lub pośrednio WYKONAWCA pozyskał i udostępnił ZAMAWIAJĄCEMU w celu zawarcia i wykonania niniejszej umowy, o treści Rozdziału XXII. Specyfikacji Istotnych Warunków Zamówienia określonego w ust. 9.1 powyżej, w formie pisemnej lub za pośrednictwem poczty elektronicznej, zgodnie z postanowieniami art. 14 Rozporządzenia Parlamentu Europejskiego i Rady (UE) 2016/679 z dnia 27 kwietnia 2016 r. w sprawie ochrony osób fizycznych w związku z przetwarzaniem danych osobowych i w sprawie swobodnego przepływu takich danych oraz uchylenia dyrektywy 95/46/WE (ogólne rozporządzenie o ochronie danych) (Dz. Urz. UE L 119 z 04.05.2016, str. 1). WYKONAWCA zobowiązany jest do wykonania niniejszego zobowiązania w sposób umożliwiający wykazanie jego wykonania i do udostępnienia ZAMAWIAJĄCEMU na każde jego wezwanie, w terminie przez ZAMAWIAJĄCEGO wskazanym, jednak nie krótszym niż 2 (słownie: dwa) dni od daty złożenia stosownego żądania, dowodu jego wykonania. Naruszenie tego obowiązku poczytane będzie jako rażące naruszenie warunków umowy i stanowić będzie podstawę do jej rozwiązania przez ZAMAWIAJĄCEGO w trybie natychmiastowym (bez konieczności zachowywania jakiegokolwiek terminu wypowiedzenia) z winy WYKONAWCY.

§10

10.1 Zakazuje się dokonywania cesji wierzytelności, jak również zawierania innych umów pod jakimkolwiek tytułem prawnym skutkujących przeniesieniem wierzytelności na inne podmioty bez pisemnej zgody, pod rygorem nieważności, ZAMAWIAJĄCEGO.

10.2 W sprawach nie uregulowanych postanowieniami umowy stosuje się odpowiednio przepisy Kodeksu cywilnego.

10.3 Niniejsza umowa podlega prawu polskiemu.

10.4 Strony oświadczają, iż wskazane na wstępie adresy są adresami do korespondencji. O każdej zmianie adresu każda ze Stron niezwłocznie zawiadomi na piśmie listem poleconym drugą Stronę. Do czasu zawiadomienia o zmianie adresu wszelka korespondencja kierowana na dotychczas znany adres jest uznawana za skutecznie doręczoną.

10.5 Zmiany i uzupełnienia niniejszej umowy wymagają - pod rygorem nieważności - formy pisemnej w postaci obustronnie podpisanego aneksu.

10.6 Spory mogące wyniknąć w toku wykonywania niniejszej umowy Strony poddają rozstrzygnięciu sądom powszechnym właściwym ze względu na siedzibę ZAMAWIAJĄCEGO.

10.7 Integralną część umowy stanowią :

a/ szczegółowy opis przedmiotu umowy wraz z zestawieniem cen przedmiotu umowy – załącznik numer 1 ,

b/ Specyfikacja Istotnych Warunków Zamówienia dotycząca przetargu nieograniczonego - znak: PKM/ZRS/N/2/24,

c/ oferta złożona przez WYKONAWCĘ w postępowaniu - znak: PKM/ZRS/N/2/24,

d/ wzór karty przekazania odpadu – załącznik numer 2.

10.8 Umowa została sporządzona w dwóch jednobrzmiących egzemplarzach, po jednym dla każdej ze Stron.

ZAMAWIAJĄCY

WYKONAWCA

**ZAŁĄCZNIK NUMER 2 DO UMOWY NUMER PKM/ZRS/N/2C/24
WZÓR KARTY PRZEKAZANIA ODPADU**

KARTA PRZEKAZANIA ODPADU		Nr karty ^a	Rok kalendarzowy
Posiadacz odpadów, który przekazuje odpad ^b		Prowadzący działalność w zakresie transportu odpadu ^{b, d}	Posiadacz odpadów, który przejmuje odpad ^b
Adres ^c		Adres ^{d, e}	Adres ^e
Telefon/faks		Telefon/faks ^d	Telefon/faks
Nr REGON		Nr REGON ^d	Nr REGON
Miejsce przeznaczenia odpadów ^f			
Kod odpadu	rodzaj odpadu		
Data/miesiąc ^g	Masa przekazanych odpadów [Mg] ^h	Numer rejestracyjny pojazdu, przyczepy lub naczepy ^{d, i}	

Potwierdzam przekazanie odpadu	Potwierdzam wykonanie usługi transportu odpadu ^d	Potwierdzam przejęcie odpadu
data, pieczęć i podpis	data, pieczęć i podpis	data, pieczęć i podpis

Objaśnienia:

^a Numer nadawany jest przez posiadacza odpadów, który przekazuje odpad.

^b Imię i nazwisko lub nazwa podmiotu.

^d W przypadku gdy odpad jest transportowany kolejno przez dwóch lub więcej prowadzących działalność w zakresie transportu odpadów, w oznaczonych rubrykach należy podać wymagane dane i podpisy wszystkich prowadzących działalność w zakresie transportu odpadów z zachowaniem kolejności transportowania odpadu.

^e Adres zamieszkania lub siedziby podmiotu.

^f Adres miejsca odbioru odpadu, pod który należy dostarczyć odpad, wskazany przez posiadacza odpadu prowadzącemu działalność w zakresie transportu odpadów.

^g W przypadku odpadów niebezpiecznych podać datę przekazania odpadu. Karta może być stosowana jako jednorazowa karta przekazania odpadu lub jako zbiorcza karta przekazania odpadu, obejmująca odpad danego rodzaju przekazywany łącznie w czasie jednego miesiąca kalendarzowego, za pośrednictwem tego samego prowadzącego działalność w zakresie transportu odpadów temu samemu posiadaczowi odpadów.

^h Podać masę odpadów z dokładnością co najmniej do pierwszego miejsca po przecinku dla odpadów innych niż niebezpieczne; co najmniej do trzeciego miejsca po przecinku dla odpadów niebezpiecznych.

ⁱ Dotyczy odpadów niebezpiecznych.

ZAMAWIAJĄCY

WYKONAWCA

ZAŁĄCZNIK NUMER 3 DO SIWZ

FORMULARZ OFERTY.

....., dnia

/ miejscowość/

OFERTA

na sukcesywne dostawy fabrycznie nowych opon, tarczy kół oraz świadczenie usługi bieżnikowania opon do autobusów Przedsiębiorstwa Komunikacji Miejskiej sp. z o.o. – postępowanie o udzielenie zamówienia prowadzone w trybie przetargu nieograniczonego- znak: PKM/ZRS/N/2/24

Po zapoznaniu się ze Specyfikacją Istotnych Warunków Zamówienia (w tym wzorami umów), my niżej podpisani, reprezentujący:

.....
[firma/imię i nazwisko Wykonawcy]*

.....
[siedziba i adres/miejsce zamieszkania i adres Wykonawcy]*

numer telefonu.....

adres e-mail do korespondencji z Zamawiającym w niniejszym postępowaniu

REGON*.....NIP*.....

*** w przypadku Wykonawców wspólnie ubiegających się o udzielenie zamówienia należy podać w odniesieniu do wszystkich Wykonawców**

I. OŚWIADCZENIA:

Oświadczamy, że:

- 1/ uzyskaliśmy konieczne informacje do przygotowania oferty,
- 2/ wyżej wymieniony dokument (SIWZ) przyjmujemy bez zastrzeżeń ,
- 3/ jesteśmy związani złożoną ofertą do dnia 30 kwietnia 2024 roku,
- 4/ zobowiązujemy się do zawarcia umowy na warunkach określonych we wzorach umów (załącznik numer 2 do SIWZ),
- 6/ zobowiązujemy się, w przypadku uznania naszej oferty za najkorzystniejszą , do podpisania umowy w miejscu i terminie wyznaczonym przez Zamawiającego,

7/ wypełniliśmy obowiązki informacyjne przewidziane w art. 13 lub art. 14 RODO¹⁾ wobec osób fizycznych, od których dane osobowe bezpośrednio lub pośrednio pozyskaliśmy w celu ubiegania się o udzielenie zamówienia w niniejszym postępowaniu.*

¹⁾ rozporządzenie Parlamentu Europejskiego i Rady (UE) 2016/679 z dnia 27 kwietnia 2016 r. w sprawie ochrony osób fizycznych w związku z przetwarzaniem danych osobowych i w sprawie swobodnego przepływu takich danych oraz uchylenia dyrektywy 95/46/WE (ogólne rozporządzenie o ochronie danych) (Dz. Urz. UE L 119 z 04.05.2016, str. 1).

* W przypadku gdy Wykonawca nie przekazuje danych osobowych innych niż bezpośrednio jego dotyczących lub zachodzi wyłączenie stosowania obowiązku informacyjnego, stosownie do art. 13 ust. 4 lub art. 14 ust. 5 RODO treści oświadczenia Wykonawca nie składa (usunięcie treści oświadczenia np. przez jego wykreślenie).

II. CENA:

Zobowiązujemy się do wykonania przedmiotu zamówienia za:

GRUPA 1:

CENA (brutto) *- (słownie:
.....)

***Cena musi obejmować:**

- a) wartość przedmiotu zamówienia [w tym koszty:
 - sukcesywnych dostaw przedmiotu zamówienia do miejsca dostawy wskazanego w §4 ust.4.2 WZORU UMOWY dot. GRUPY 1 (załącznik numer 2 do SIWZ),
 - odbioru z miejsca dostawy wskazanego w §4 ust.4.2 WZORU UMOWY dot. GRUPY 1 (załącznik numer 2 do SIWZ) i utylizacji opon złomowych];
- b) podatek VAT.

GRUPA 2:

CENA (brutto) *- (słownie:
.....)

***Cena musi obejmować:**

- a) wartość przedmiotu zamówienia [w tym koszty:
 - sukcesywnych dostaw przedmiotu zamówienia do miejsca dostawy wskazanego w §4 ust.4.2 WZORU UMOWY dot. GRUPY 2 (załącznik numer 2 do SIWZ),
 - odbioru z miejsca dostawy wskazanego w §4 ust.4.2 WZORU UMOWY dot. GRUPY 2 (załącznik numer 2 do SIWZ) i utylizacji opon złomowych];
- b) podatek VAT.

GRUPA 3:

CENA (brutto) *- (słownie:
.....)

***Cena musi obejmować:**

- a) wartość przedmiotu zamówienia [w tym koszty: sukcesywnych dostaw przedmiotu zamówienia do miejsca dostawy wskazanego w §4 ust.4.2 WZORU UMOWY dot. GRUPY 3 (załącznik numer 2 do SIWZ)],
- c) podatek VAT.

GRUPA 4:

CENA (brutto) *- (słownie:
.....)

***Cena musi obejmować:**

- a) wartość przedmiotu zamówienia (w tym koszty;
- sukcesywnego odbioru i sukcesywnych dostaw asortymentu podlegającego usłudze stanowiącej przedmiot zamówienia – z miejsca i do miejsca dostawy wskazanego w §4 ust.4.2 WZORU UMOWY dot. GRUPY 4 (załącznik numer 2 do SIWZ),
 - utylizacji opon złomowych];
- b) podatek VAT.

UWAGA: cena musi być zaokrąglona do dwóch miejsc po przecinku, czyli z dokładnością do jednego grosza (zgodnie z zasadami matematyki).

III.NUMER RACHUNKU BANKOWEGO WYKONAWCY:

Numer rachunku bankowego Wykonawcy, na który Zamawiający dokonywać będzie ewentualnych płatności.....

IV. DANE OSOBY/OSÓB ODPOWIEDZIALNYCH ZA REALIZACJĘ PRZEDMIOTU EWENTUALNEJ UMOWY:

imię i nazwisko / imiona lub nazwiska / -

stanowisko służbowe /stanowiska służbowe/-

dni pracy -

godziny pracy -

numer telefonu /numery telefonów/-

adres poczty elektronicznej -

V. ADRES POCZTY ELEKTRONICZNEJ POD KTÓRY ZAMAWIAJĄCY BĘDZIE PRZESYLAĆ ZAMÓWIENIA DOTYCZĄCE DOSTAW PRZEDMIOTU UMOWY (w przypadku wyboru oferty Wykonawcy):

adres poczty elektronicznej.....

VI. ADRES POCZTY ELEKTRONICZNEJ POD KTÓRY ZAMAWIAJĄCY BĘDZIE PRZESYŁAĆ ZGŁOSZENIA REKLAMACJI DOTYCZĄCE PRZEDMIOTU UMOWY (w przypadku wyboru oferty Wykonawcy):

adres poczty elektronicznej.....

VII. ADRES POCZTY ELEKTRONICZNEJ Z KTÓREGO WYKONAWCA BĘDZIE PRZESYŁAŁ FAKTURY, DUPLIKATY TYCH FAKTUR ORAZ ICH KOREKTY DO ZAMAWIAJĄCEGO (w przypadku wyboru oferty Wykonawcy):

adres poczty elektronicznej.....

VIII. DANE DOTYCZĄCE PODWYKONAWCÓW:

GRUPA 1:

Wykonawca, którego reprezentuję:

[zaznaczyć jedno właściwe z listy poniżej]

nie zamierza powierzyć wykonania zamówienia podwykonawcy/podwykonawcom

zamierza powierzyć wykonanie podwykonawcy/podwykonawcom następującą/następujące część/części zamówienia:

.....
(opisać)

Firmy podwykonawców (jeżeli są znane):

.....

GRUPA 2:

Wykonawca, którego reprezentuję:

[zaznaczyć jedno właściwe z listy poniżej]

nie zamierza powierzyć wykonania zamówienia podwykonawcy/podwykonawcom

zamierza powierzyć wykonanie podwykonawcy/podwykonawcom następującą/następujące część/części zamówienia:

.....

(opisać)

Firmy podwykonawców *(jeżeli są znane)*:

.....

GRUPA 3:

Wykonawca, którego reprezentuję:

[zaznaczyć jedno właściwe z listy poniżej]

nie zamierza powierzyć wykonania zamówienia podwykonawcy/podwykonawcom

zamierza powierzyć wykonanie podwykonawcy/podwykonawcom następującą/następujące część/części zamówienia:

.....

(opisać)

Firmy podwykonawców *(jeżeli są znane)*:

.....

GRUPA 4:

Wykonawca, którego reprezentuję:

[zaznaczyć jedno właściwe z listy poniżej]

nie zamierza powierzyć wykonania zamówienia podwykonawcy/podwykonawcom

zamierza powierzyć wykonanie podwykonawcy/podwykonawcom następującą/następujące część/części zamówienia:

.....
(opisać)

Firmy podwykonawców (jeżeli są znane):

.....

IX. INFORMACJE DOTYCZĄCE BEZPŁATNYCH I OGÓLNODOSTĘPNYCH BAZ DANYCH:

Informujemy, że bezpłatna i ogólnodostępna baza danych to :
[zaznaczyć jedno właściwe z listy poniżej]

baza Krajowego Rejestru Sądowego dostępna na stronie internetowej <https://ems.ms.goc.pl/krs/>;

baza Centralnej Ewidencji i Informacji o Działalności Gospodarczej dostępna na stronie internetowej <https://prod.ceidg.gov.pl/CEIDG/>;

.....

/ jeżeli dotyczy wpisać nazwę oraz adres internetowy innej bazy danych/

kwalifikowany podpis elektroniczny, podpis osobisty lub podpis zaufany osoby/ osób upoważnionej/upoważnionych do reprezentowania Wykonawcy***

***- forma elektroniczna (tj. opatrzona kwalifikowanym podpisem elektronicznym) lub postać elektroniczna (tj. opatrzona podpisem zaufanym lub podpisem osobistym)

ZAŁĄCZNIK NUMER 4 DO SIWZ

**OŚWIADCZENIE O BRAKU PODSTAW DO WYKLUCZENIA WYKONAWCY
Z POSTĘPOWANIA O UDZIELENIE ZAMÓWIENIA.**

....., dnia
/ miejscowość/

znak: PKM/ZRS/N/2/24

Oświadczam, że Wykonawca, którego reprezentuję nie podlega wykluczeniu z postępowania o udzielenie zamówienia prowadzonego w trybie przetargu nieograniczonego na sukcesywne dostawy fabrycznie nowych opon, tarczy kół oraz świadczenie usługi bieżnikowania opon do autobusów Przedsiębiorstwa Komunikacji Miejskiej sp. z o.o. - znak: PKM/ZRS/N/2/24- na podstawie §16 oraz §17 ust.1 pkt.4) „Regulaminu udzielania zamówień, których wartość jest równa lub przekracza kwotę 130 000 złotych i jest niższa od kwot określonych w przepisach wydanych na podstawie art.3 ustawy Prawo zamówień publicznych przez Przedsiębiorstwo Komunikacji Miejskiej sp. z o.o. z siedzibą w Gdyni” ze zmianami .*

**kwalifikowany podpis elektroniczny, podpis osobisty lub podpis
zaufany osoby/ osób upoważnionej/upoważnionych
do reprezentowania Wykonawcy****

**§16 Z postępowania o udzielenie zamówienia wyklucza się wykonawcę:*

1) będącego osobą fizyczną, którego prawomocnie skazano za przestępstwo:

a) udziału w zorganizowanej grupie przestępczej albo związku mającym na celu popełnienie przestępstwa lub przestępstwa skarbowego, o którym mowa w art.258 Kodeksu karnego,

b) handlu ludźmi, o którym mowa w art.189a Kodeksu karnego,

c) o którym mowa w art.228–230 a, art.250 a Kodeksu karnego, w art.46–48 ustawy z dnia 25 czerwca 2010 r. o sporcie (Dz.U. z 2020 r. poz.1133 oraz z 2021 r. poz.2054 i 2142) lub w art.54 ust.1–4 ustawy z dnia 12 maja 2011 r. o refundacji leków, środków spożywczych specjalnego przeznaczenia żywieniowego oraz wyrobów medycznych (Dz.U. z 2022 r. poz. 463, 583 i 974),

d) finansowania przestępstwa o charakterze terrorystycznym, o którym mowa w art.165a Kodeksu karnego, lub przestępstwo udaremniania lub utrudniania stwierdzenia przestępnego pochodzenia pieniędzy lub ukrywania ich pochodzenia, o którym mowa w art.299 Kodeksu karnego,

e) o charakterze terrorystycznym, o którym mowa w art.115 §20 Kodeksu karnego, lub mające na celu popełnienie tego przestępstwa,

f) powierzenia wykonywania pracy małoletniemu cudzoziemcowi, o którym mowa w art.9 ust.2 ustawy z dnia 15 czerwca 2012 r. o skutkach powierzania wykonywania pracy cudzoziemcom przebywającym wbrew przepisom na terytorium Rzeczypospolitej Polskiej (Dz.U. z 2021 r. poz. 1745),

- g) przeciwko obrotowi gospodarczemu, o których mowa w art.296–307 Kodeksu karnego, przestępstwo oszustwa, o którym mowa w art.286 Kodeksu karnego, przestępstwo przeciwko wiarygodności dokumentów, o których mowa w art.270–277d Kodeksu karnego, lub przestępstwo skarbowe,
– lub za odpowiedni czyn zabroniony określony w przepisach prawa obcego;
- 2) jeżeli urzędującego członka jego organu zarządzającego lub nadzorczego, wspólnika spółki w spółce jawnej lub partnerskiej albo komplementariusza w spółce komandytowej lub komandytowo-akcyjnej lub prokurenta prawomocnie skazano za przestępstwo, o którym mowa w pkt 1;
- 3) wobec którego wydano prawomocny wyrok sądu lub ostateczną decyzję administracyjną o zaleganiu z uiszczeniem podatków, opłat lub składek na ubezpieczenie społeczne lub zdrowotne, chyba że wykonawca odpowiednio przed upływem terminu do składania wniosków o dopuszczenie do udziału w postępowaniu albo przed upływem terminu składania ofert dokonał płatności należnych podatków, opłat lub składek na ubezpieczenie społeczne lub zdrowotne wraz z odsetkami lub grzywnami lub zawarł wiążące porozumienie w sprawie spłaty tych należności;
- 4) wobec którego prawomocnie orzeczono zakaz ubiegania się o zamówienia publiczne;
- 5) jeżeli zamawiający może stwierdzić, na podstawie wiarygodnych przesłanek, że wykonawca zawarł z innymi wykonawcami porozumienie mające na celu zakłócenie konkurencji, w szczególności jeżeli należąc do tej samej grupy kapitałowej w rozumieniu ustawy z dnia 16 lutego 2007 r. o ochronie konkurencji i konsumentów, złożyli odrębne oferty, oferty częściowe, chyba że wykażą, że przygotowali te oferty lub wnioski niezależnie od siebie;
- 6) jeżeli, w przypadkach, o których mowa w art.85 ust.1, doszło do zakłócenia konkurencji wynikającego z wcześniejszego zaangażowania tego wykonawcy lub podmiotu, który należy z wykonawcą do tej samej grupy kapitałowej w rozumieniu ustawy z dnia 16 lutego 2007 r. o ochronie konkurencji i konsumentów, chyba że spowodowane tym zakłócenie konkurencji może być wyeliminowane winny sposób niż przez wykluczenie wykonawcy z udziału w postępowaniu o udzielenie zamówienia;
- 7) na podstawie art. 7 ust.1 ustawy z dnia 13 kwietnia 2022 roku o szczególnych rozwiązaniach w zakresie przeciwdziałania wspieraniu agresji na Ukrainę oraz służących ochronie bezpieczeństwa narodowego (Dz.U. z 2022 r. poz. 835 ze zm.).

§17 ust.1 pkt.4)

Z postępowania o udzielenie zamówienia zamawiający może wykluczyć wykonawcę w stosunku do którego otwarto likwidację, ogłoszono upadłość, którego aktywami zarządza likwidator lub sąd, zawarł układ z wierzycielami, którego działalność gospodarcza jest zawieszona albo znajduje się on w innej tego rodzaju sytuacji wynikającej z podobnej procedury przewidzianej w przepisach miejsca wszczęcia tej procedury.

** - forma elektroniczna (tj. opatrzona kwalifikowanym podpisem elektronicznym) lub postać elektroniczna (tj. opatrzona podpisem zaufanym lub podpisem osobistym)

GRUPA 2 - OPONY BEZDĘTKOWE 275/70 R 22,5 Z BIEŻNIKIEM KCA 03

Lp.	Opis przedmiotu zamówienia	Ilość w sztukach	Cena netto za 1 sztukę (w zł)	Wysokość stawki podatku VAT (w %)	Cena netto z kolumny 4 x ilość z kolumny 3 + należny podatek VAT (w zł)	Oznaczenie producenta oferowanych opon oraz typu oferowanych opon (określonego przez ich producenta)
1	2	3	4	5	6	7
1.	opony bezdętkowe 275/70 R 22,5 z bieżnikiem KCA 03	60				<p><i>a) producent oferowanych opon (podać) :</i></p> <p><i>b) typ oferowanych opon określony przez ich producenta (podać):</i></p>
2.	CENA (poz.1 z kol.6) *:	(słownie:)			

GRUPA 3 - TARCZE KÓŁ

Lp.	Opis przedmiotu zamówienia	Ilość w sztukach	Cena netto za 1 sztukę (w zł)	Wysokość stawki podatku VAT (w %)	Cena netto z kolumny 4 x ilość z kolumny 3 + należny podatek VAT (w zł)	Oznaczenie producenta oferowanych tarczy kół oraz typu oferowanych tarczy kół (określonego przez ich producenta)
1	2	3	4	5	6	7
1.	tarcze kół o wymiarach: 7,5x 22,5 – z dziesięcioma otworami nie frezowanymi	40				<p><i>a) producent oferowanych tarczy kół (podać):</i></p> <p><i>b) typ oferowanych tarczy kół określony przez ich producenta (podać):</i></p>

2.	CENA (poz.1 z kol.6)*:(słownie:)
----	------------------------	--------------------------------

GRUPA 4 - USŁUGA BIEŻNIKOWANIA OPON 275/70 R22.5

Lp.	Opis przedmiotu zamówienia	Ilość w sztukach	Cena netto za 1 sztukę (w zł)	Wysokość stawki podatku VAT (w %)	Cena netto z kolumny 4 x ilość z kolumny 3 + należny podatek VAT (w zł)
1	2	3	4	5	6
1.	Koszt bieżnikowania jednej opony wraz z odbiorem z miejsca dostawy wskazanego w §4 ust.4.2 WZORU UMOWY dot. GRUPY 4 oraz dostarczeniem do miejsca dostawy wskazanego w §4 ust.4.2 WZORU UMOWY dot. GRUPY 4	60			
2.	CENA (poz.1 z kol.6) *:(słownie:)			

*Cena musi obejmować (w poszczególnych grupach):

GRUPA 1:

- a) wartość przedmiotu zamówienia [w tym koszty:
- sukcesywnych dostaw przedmiotu zamówienia do miejsca dostawy wskazanego w §4 ust.4.2 WZORU UMOWY dot. GRUPY 1 (załącznik numer 2 do SIWZ),
 - odbioru z miejsca dostawy wskazanego w §4 ust.4.2 WZORU UMOWY dot. GRUPY 1 (załącznik numer 2 do SIWZ) i utylizacji opon złomowych];
- b) podatek VAT.

GRUPA 2:

- a) wartość przedmiotu zamówienia [w tym koszty:
- sukcesywnych dostaw przedmiotu zamówienia do miejsca dostawy wskazanego w §4 ust.4.2 WZORU UMOWY dot. GRUPY 2 (załącznik numer 2 do SIWZ),
 - odbioru z miejsca dostawy wskazanego w §4 ust.4.2 WZORU UMOWY dot. GRUPY 2 (załącznik numer 2 do SIWZ) i utylizacji opon złomowych];
- b) podatek VAT.

GRUPA 3:

- a) wartość przedmiotu zamówienia [w tym koszty: sukcesywnych dostaw przedmiotu zamówienia do miejsca dostawy wskazanego w §4 ust.4.2 WZORU UMOWY dot. GRUPY 3 (załącznik numer 2 do SIWZ),
- b) podatek VAT.

GRUPA 4:

- a) wartość przedmiotu zamówienia (w tym koszty:
- sukcesywnego odbioru i sukcesywnych dostaw asortymentu podlegającego usłudze stanowiącej przedmiot zamówienia – z miejsca i do miejsca dostawy wskazanego w §4 ust.4.2 WZORU UMOWY dot. GRUPY 4 (załącznik numer 2 do SIWZ),

- utylizacji opon złomowych];
- b) podatek VAT.

UWAGA: CENA MUSI BYĆ ZAOKRĄGLONA DO DWÓCH MIEJSC PO PRZECINKU (zgodnie z zasadami matematyki) .

**kwalifikowany podpis elektroniczny, podpis osobisty lub podpis
zaufany osoby/ osób upoważnionej/upoważnionych
do reprezentowania Wykonawcy****

*** - forma elektroniczna (tj. opatrzona kwalifikowanym podpisem elektronicznym) lub postać elektroniczna (tj. opatrzona podpisem zaufanym lub podpisem osobistym)*

ZAŁĄCZNIK NUMER 6 DO SIWZ

**ZESTAWIENIE GRANICZNYCH PARAMETRÓW TECHNICZNO-UŻYTKOWYCH
OFEROWANYCH OPON ORAZ WARUNKÓW ICH GWARANCJI.**

dot. GRUPY 1

....., dnia
/ miejscowość/

znak: PKM/ZRS/N/2/24

Lp	Graniczne parametry techniczno-użytkowe oferowanych opon / warunki ich gwarancji	Dane Wykonawcy dotyczące : granicznych parametrów techniczno-użytkowych oferowanych opon, warunków ich gwarancji
1	2	3
OPONY BEZDĘTKOWE 275/70 R 22,5 Z WYMAGANYM BIEŻNIKIEM SP372		
GRANICZNE PARAMETRY TECHNICZNO-UŻYTKOWE OFEROWANYCH OPON		
1.	opony posiadają homologację	spełnia / nie spełnia *
2.	konstrukcja opony radialna całostalowa	spełnia / nie spełnia *
3.	opona wielosezonowa (M+S)	spełnia / nie spełnia *
4.	boki opony wzmocnione typu CITY posiadające wskaźniki zużycia bocznego	spełnia / nie spełnia *
5.	opona typu REGROOVABLE	spełnia / nie spełnia *
6.	indeks nośności 148/145 lub wyższy	spełnia / nie spełnia *
7.	wskaźnik prędkości J (E)	spełnia / nie spełnia *

8.	bieżnik SP372 zgodny ze zdjęciem wskazanym w Rozdziale II pkt.1 SIWZ (zdj.1)	spełnia / nie spełnia *
9.	wymagany przebieg 180 000 km (słownie: sto osiemdziesiąt tysięcy kilometrów)	spełnia / nie spełnia *
WARUNKI GWARANCJI OFEROWANYCH OPON		
10.	wymagany termin gwarancji 24 (słownie: dwadzieścia cztery) miesiące od daty dostawy do Zamawiającego	spełnia / nie spełnia *

*** skreślić niewłaściwe**

UWAGA:

Wykonawca jest zobowiązany do dokonania odpowiednich skreśleń w pozycjach 1-10 w kolumnie 3 powyższej tabeli;

**kwalifikowany podpis elektroniczny, podpis osobisty lub podpis
zaufany osoby/ osób upoważnionej/upoważnionych
do reprezentowania Wykonawcy****

*** - forma elektroniczna (tj. opatrzona kwalifikowanym podpisem elektronicznym) lub postać elektroniczna (tj. opatrzona podpisem zaufanym lub podpisem osobistym)*

ZAŁĄCZNIK NUMER 7 DO SIWZ

**ZESTAWIENIE GRANICZNYCH PARAMETRÓW TECHNICZNO-UŻYTKOWYCH
OFEROWANYCH OPON ORAZ WARUNKÓW ICH GWARANCJI.**

dot. GRUPY 2

....., dnia
/ miejscowość/

znak: PKM/ZRS/N/2/24

Lp	Graniczne parametry techniczno-użytkowe oferowanych opon / warunki ich gwarancji	Dane Wykonawcy dotyczące : granicznych parametrów techniczno-użytkowych oferowanych opon, warunków ich gwarancji
1	2	3
OPONY BEZDĘTKOWE 275/70 R 22,5 Z WYMAGANYM BIEŻNIKIEM KCA03		
GRANICZNE PARAMETRY TECHNICZNO-UŻYTKOWE OFEROWANYCH OPON		
1.	opony posiadają homologację	spełnia / nie spełnia *
2.	konstrukcja opony radialna całostalowa	spełnia / nie spełnia *
3.	opona wielosezonowa (M+S)	spełnia / nie spełnia *
4.	boki opony wzmocnione typu CITY	spełnia / nie spełnia *
5.	opona typu REGROOVABLE	spełnia / nie spełnia *
6.	indeks nośności 148/145 lub wyższy	spełnia / nie spełnia *
7.	wskaźnik prędkości J (E)	spełnia / nie spełnia *

8.	bieżnik KCA03 zgodny ze zdjęciem wskazanym w Rozdziale II pkt.1 SIWZ (zdj.2)	spełnia / nie spełnia *
9.	wymagany przebieg 180 000 km (słownie: sto osiemdziesiąt tysięcy kilometrów)	spełnia / nie spełnia *
WARUNKI GWARANCJI OFEROWANYCH OPON		
10.	wymagany termin gwarancji: 24 (słownie: dwadzieścia cztery) miesiące od daty dostawy do Zamawiającego	spełnia / nie spełnia *

*** skreślić niewłaściwe**

UWAGA:

Wykonawca jest zobowiązany do dokonania odpowiednich skreśleń w pozycjach 1-10 w kolumnie 3 powyższej tabeli.

**kwalifikowany podpis elektroniczny, podpis osobisty lub podpis
zaufany osoby/ osób upoważnionej/upoważnionych
do reprezentowania Wykonawcy****

****-** forma elektroniczna (tj. opatrzona kwalifikowanym podpisem elektronicznym) lub postać elektroniczna (tj. opatrzona podpisem zaufanym lub podpisem osobistym)

ZAŁĄCZNIK NUMER 8 DO SIWZ

**ZESTAWIENIE GRANICZNYCH PARAMETRÓW TECHNICZNO-UŻYTKOWYCH
OFEROWANYCH TARCZY KÓŁ ORAZ WARUNKÓW ICH GWARANCJI.**

dotyczy GRUPY 3

....., dnia
/ miejscowość/

znak: PKM/ZRS/N/2/24

Lp	Graniczne parametry techniczno-użytkowe oferowanych tarczy kół / warunki ich gwarancji	Dane Wykonawcy dotyczące : granicznych parametrów techniczno-użytkowych oferowanych tarczy kół, warunków ich gwarancji
1	2	3
GRANICZNE PARAMETRY TECHNICZNO-UŻYTKOWE OFEROWANYCH TARCZY KÓŁ O WYMIARACH 7,5 x 22,5 cali		
1.	dziesięć otworów niefrezowanych M26	spełnia / nie spełnia *
2.	osadzenie 152 mm	spełnia / nie spełnia *
3.	otwór centrujący 281 mm	spełnia / nie spełnia *
4.	rozstaw otworów 335 mm	spełnia / nie spełnia *
WARUNKI GWARANCJI OFEROWANYCH TARCZY KÓŁ		
5.	wymagany termin gwarancji: 12 (słownie: dwanaście) miesięcy od daty dostawy do Zamawiającego	spełnia / nie spełnia *

** skreślić niewłaściwe*

UWAGA:

Wykonawca jest zobowiązany do dokonania odpowiednich skreśleń w pozycjach 1-5 w kolumnie 3 powyższej tabeli.

**kwalfikowany podpis elektroniczny, podpis osobisty lub podpis
zaufany osoby/ osób upoważnionej/upoważnionych
do reprezentowania Wykonawcy****

***- forma elektroniczna (tj. opatrzona kwalifikowanym podpisem elektronicznym) lub postać elektroniczna (tj. opatrzona podpisem zaufanym lub podpisem osobistym)*

ZAŁĄCZNIK NUMER 9 DO SIWZ

**ZESTAWIENIE GRANICZNYCH PARAMETRÓW TECHNICZNO-UŻYTKOWYCH OPON
PO WYKONANIU USŁUGI BIEŻNIKOWANIA ORAZ WARUNKÓW ICH GWARANCJI.**

dotyczy GRUPY 4

....., dnia
/ miejscowość/

znak: PKM/ZRS/N/2/24

Lp	Graniczne parametry techniczno-użytkowe opon po wykonaniu usługi bieżnikowania / warunki ich gwarancji	Dane Wykonawcy dotyczące : granicznych parametrów techniczno-użytkowych opon po wykonaniu usługi bieżnikowania, warunków ich gwarancji
1	2	3
GRANICZNE PARAMETRY TECHNICZNO-UŻYTKOWE OPON PO WYKONANIU USŁUGI BIEŻNIKOWANIA		
1.	opony po wykonaniu usługi bieżnikowania będą posiadały homologację (3PMSF)	spełnia / nie spełnia *
2.	bieżnik całoroczny, bardzo dobrze spisujący się w warunkach zimowych	spełnia / nie spełnia *
3.	przeznaczony do ruchu miejskiego	spełnia / nie spełnia *
4.	bieżnik K-702 PLUS zgodny ze zdjęciem wskazanym w Rozdziale II pkt.1 SIWZ (zdj.3)	spełnia / nie spełnia *
5.	minimalny przebieg 90 000 km (słownie: dziewięćdziesiąt tysięcy kilometrów)	spełnia / nie spełnia *

WARUNKI GWARANCJI OPON PO WYKONANIU USŁUGI BIEŻNIKOWANIA		
6.	wymagany termin gwarancji: 12 (słownie: dwanaście) miesięcy od daty dostawy opony po wykonaniu usługi bieżnikowania do Zamawiającego	spełnia / nie spełnia *

** skreślić niewłaściwe*

UWAGA:

Wykonawca jest zobowiązany do dokonania odpowiednich skreśleń w pozycjach 1-6 w kolumnie 3 powyższej tabeli.

**kwalifikowany podpis elektroniczny, podpis osobisty lub podpis
zaufany osoby/ osób upoważnionej/upoważnionych
do reprezentowania Wykonawcy****

*** - forma elektroniczna (tj. opatrzona kwalifikowanym podpisem elektronicznym) lub postać elektroniczna (tj. opatrzona podpisem zaufanym lub podpisem osobistym)*