



**Zamawiający:**  
**Gmina Skoki**  
**62-085 Skoki, ul. Ciastowicza 11**  
tel. 61 8925 800, fax. 61 8925 803  
[www.gmina-skoki.pl](http://www.gmina-skoki.pl)  
e-mail: [sekretariat@gmina-skoki.pl](mailto:sekretariat@gmina-skoki.pl)  
NIP: 766-19-68-104, REGON: 572140583

**ZP.271.15.2022**

**W Y K O N A W C Y**

**Odpowiedzi na zapytania wykonawców dotyczące treści SWZ**

Dotyczy postępowania o udzielenie zamówienia pn.:  
**„Budowa ulicy Polnej w Skokach, gm. Skoki – Etap I: ZP.271.15.2022**

Zamawiający informuje, że w terminie określonym zgodnie z art. 284 ust. 2 ustawy z 11 września 2019 r. – Prawo zamówień publicznych (Dz.U. z 2022r. poz. 1710 ze zmianami) – dalej: ustawa Pzp, Wykonawcy zwrócili się do Zamawiającego z wnioskiem o wyjaśnienie treści SWZ.

W związku z powyższym, Zamawiający udziela następujących wyjaśnień na wszystkie otrzymane do dnia 13.10.2022 r. pytania od różnych Wykonawców:

**PAKIET PYTAŃ NR 1:**

1. Prosimy o udostępnienie „dokumentacji badań podłoża gruntowego” oraz „dokumentacji Geologiczno-Inżynierskiej”, o których mowa w zał. 5 PW GEOTECHNIKA – KONSOLIDACJA w pkt. 2.

Odpowiedź:

**W załączeniu przekazujemy opracowanie geotechniczne.**

2. W zał. 5 PW GEOTECHNIKA – KONSOLIDACJA na rysunku nr 3 wrysowane są pale prefabrykowane pod nasypem drogowym zwieńczone materacami kruszywowymi. Czy są to inne pale niż te ujęte w dokumentacji branży mostowej? Jeśli tak, prosimy o podanie ich długości oraz ilości.

Odpowiedź:

**Pale na dojazdach znajdują się w opracowaniu branży mostowej. W załączeniu zaktualizowany przedmiar.**

3. Prosimy o przekazanie brakujących specyfikacji technicznych dotyczących:
  - ścianek szczelnych (M.01.00.05)
  - pali prefabrykowanych (M.22.01.01)
  - izolacji natryskowej (M.15.02.04)
  - nawierzchni z żywicy (M.15.03.02)
  - materaca kruszywowego (M.15.04.01)



- zabezpieczenia podłoży betonowych (M.20.01.08)
- balustrad (M-28.01.01)
- umocnienia dna (M.28.02.02)
- schodów skarpowych (M.28.03.03)
- drenażu (M.28.04.04)
- wzmocnienia podłoża gruntowego (D.02.01.01e)

Odpowiedź:

**Przekazujemy STWIORB MOSTOWE.**

4. Prosimy o rozbitcie pozycji nr 25 z kosztorysu branży mostowej oddzielnie na:

- umocnienie skarp kamieniem polnym na betonie
- umocnienie dna materacami gabionowymi

Prosimy o podanie ilości robót dla powyższych dwóch zakresów.

Odpowiedź:

**W załączeniu przekazujemy zaktualizowany kosztorys uwzględniający rozbitcie w/w zakresów.**

5. Prosimy o przekazanie specyfikacji technicznej dotyczącej materaców gabionowych.

Odpowiedź:

**Przekazujemy STWIORB MOSTOWE.**

6. Zgodnie z kosztorysem branży mostowej pozycje 21 i 22 do wykonania jest materac kruszywowy z kruszywa 0/63mm. W jakim konkretnie miejscu należy go wykonać? Dokumentacja branży mostowej nie wspomina o konieczności wykonania w/w materaca.

Odpowiedź:

**W dokumentacji branży mostowej uwzględniono wykonanie materaca. W załączeniu zamieszczono zaktualizowany kosztorys.**

7. Dotyczy pozycji nr 19 z kosztorysu branży mostowej „Wykonanie izolacji natryskowej..” Prosimy o informację, czy trzeba wykonywać izolację natryskową czy też zwykłą izolację bitumiczną nakładaną na zimno (jak w opisie technicznym branży mostowej)?

Odpowiedź:

**Zabezpieczenie powierzchni wykonać zgodnie z opisem technicznym i dokumentacją rysunkową.**

8. W której pozycji przedmiarowej należy ująć wykonanie parasola ochronnego z geomembrany i geowłókniny nad konstrukcją mostu?

Odpowiedź:

**W pozycji 28. „Konstrukcja z blachy falistej 381x140mm z montażem i wykonaniem powłok malarskich”.**

9. Prosimy o potwierdzenie, że Wykonawca nie będzie ponosił kosztów wycinki drzew.

Odpowiedź:

**Koszt wycinki drzew stanowi koszt Wykonawcy i należy go uwzględnić w ofercie łącznie z karczowaniem. Pozyskane drewno należy przekazać Zamawiającemu.**



10. Zgodnie z projektem branży drogowej, w obrębie obiektu mostowego należy zastosować bariery „H2/DN06”, natomiast zgodnie z projektem branży mostowej (rysunek 1 widok ogólny) – bariery „H2W3”. Prosimy o wyjaśnienie rozbieżności.

Odpowiedź:

**Na obiekcie mostowym należy wykonać bariery pośrednie H2W3, bariery skrajne H2/DN06 zgodnie z dokumentacją branży mostowej.**

11. Na rysunku nr 10 z branży mostowej brakuje informacji o ilości betonu C30/37 dla wykonania ściany czołowej. Prosimy o uzupełnienie.

Odpowiedź:

**W załączeniu uzupełniony rysunek.**

12. Czy Zamawiający zgodzi się, aby na moście zastosować balustrady typowe aluminiowe?

Odpowiedź:

**Zamawiający dopuszcza możliwość stosowania barier aluminiowych. W takim przypadku wykonawca musi dostarczyć dokumenty potwierdzające do stosowania.**

13. Zgodnie z ST D.00.00.00. WYMAGANIA OGÓLNE pkt 1.6.17, Zamawiającemu należy udostępnić oddzielne zaplecze o określonych wymogach. Prosimy o potwierdzenie konieczności przygotowania i udostępnienia zaplecza j/w.

Odpowiedź:

**Nie ma konieczności udostępnienia osobnego zaplecza do Zamawiającego.**

14. Prosimy o potwierdzenie przez Zamawiającego, że jest w posiadaniu wszystkich decyzji administracyjnych i uzgodnień instytucjonalnych niezbędnych do prowadzenia prac budowlanych, które zachowują ważność na czas trwania budowy oraz, że ewentualne braki w tym zakresie w żaden sposób nie obciążą Wykonawcy.

Odpowiedź:

**Gmina Skoki jest w posiadaniu wszelkich aktualnych decyzji administracyjnych i uzgodnień niezbędnych do realizacji przedmiotu zamówienia.**

15. Prosimy o potwierdzenie, że Zamawiający udostępnił kompletną dokumentację projektową i że ewentualne braki w tym zakresie w żaden sposób nie będą obciążały Wykonawcy robót.

Odpowiedź:

**Zamawiający potwierdza, że udostępnił kompletną dokumentację projektową, która jest niezbędna do opisu przedmiotu zamówienia, a ewentualne braki w tym zakresie nie będą obciążały wykonawcy robót.**

#### PAKIET PYTAŃ NR 2:

1. Proszę o udostępnienie dokumentacji badań podłoża gruntowego i dokumentacji geologiczno-inżynierskiej, o której mowa w opracowaniu z zał. nr 5 PW GEOTECHNIKA – KONSOLIDACJA.



- Dokumentacja badań podłoża gruntowego wraz z opinią geotechniczną określającą warunki gruntowo – wodne dla koncepcji budowy ulicy polnej do drogi wojewódzkiej nr 196 w miejscowości skoki opracowana przez Geopartners z Poznania, maj 2020 r.
- Dokumentacja Geologiczno-Inżynierska w celu określenia warunków geologiczno-inżynierskich dla projektu budowy ulicy Polnej w Skokach w kierunku połączenia z drogą wojewódzką nr 196 gmina Skoki, powiat wągrowiecki, województwo wielkopolskie opracowana przez ManGeo z Kaźmierza, kwiecień 2021 r.

Odpowiedź:

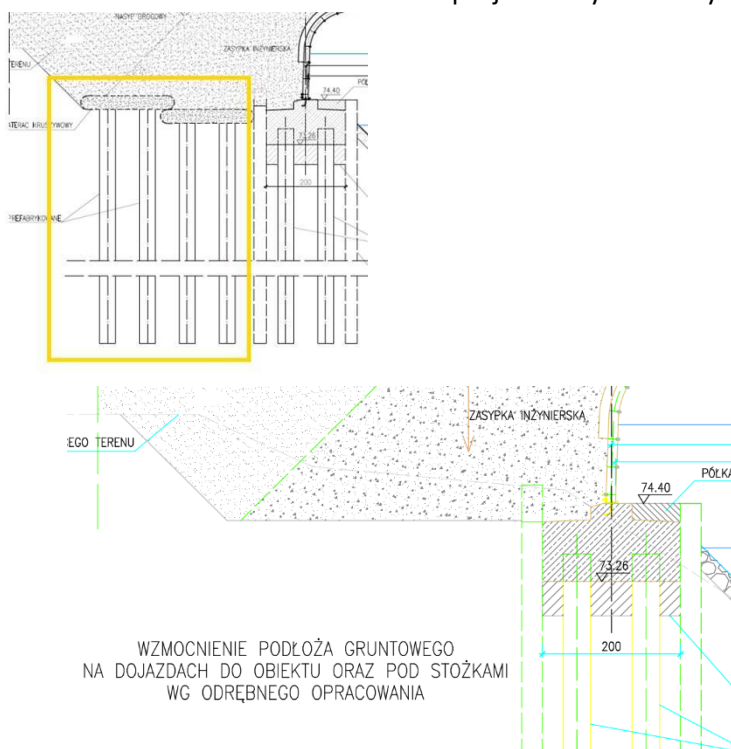
**Przekazujemy opracowania geotechniczne dla inwestycji.**

2. Proszę o dookreślenie jaki typ zbrojenia należy przyjąć dla pali prefabrykowanych.

Odpowiedź:

**Zgodnie z zapisami projektu technicznego Wykonawca robót opracuje projekt technologiczny pali obejmujący również ich wymiarowanie w oparciu o pakiet sił przypadających na pale.**

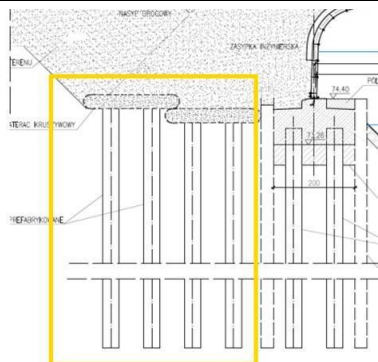
3. Proszę o informację, w której części oferty należy uwzględnić zakres wskazany w zał. nr 5 PW GEOTECHNIKA – KONSOLIDACJA oraz w projekcie wykonawczym branży mostowej?



Odpowiedź:

**Zakres jest ujęty w dokumentacji mostowej.**

4. Proszę o szczegółowe informacje dotyczące zakresu wskazanego w zał. nr 5 PW GEOTECHNIKA – KONSOLIDACJA oraz w projekcie wykonawczym branży mostowej, tj. ilość pali, zbrojenie pali, długość pali, rozstawy itd.



Odpowiedź:

**Rozstaw pali 1,5x15m. W załączeniu przekazujemy zaktualizowany rysunek branży mostowej i kosztorys ofertowy.**

5. Wykonawca wnosi o zmniejszenie poziomu kar umownych opisanych w § 9 ust. 1 pkt 1 do poziomu 0,05% za każdy dzień zwłoki. Kara na poziomie 0,2% jest karą ponadstandardową.
6. Wykonawca wnosi o zmniejszenie poziomu kar umownych opisanych w § 9 ust. 1 pkt 2 do poziomu 0,05% za każdy dzień zwłoki. Kara na poziomie 0,1% jest karą ponadstandardową.
7. Wykonawca wnosi o zmniejszenie poziomu kar umownych opisanych w § 9 ust. 1 pkt 4 do poziomu 0,05%. Kara na poziomie 0,1% jest karą ponadstandardową.
8. Wykonawca wnosi o zmniejszenie poziomu kar umownych opisanych w § 9 ust. 1 pkt 5 do poziomu 0,05%. Kara na poziomie 0,1% jest karą ponadstandardową.
9. Wykonawca wnosi o zmniejszenie poziomu kar umownych opisanych w § 9 ust. 1 pkt 6 do poziomu 0,05%. Kara na poziomie 0,1% jest karą ponadstandardową.
10. Wykonawca wnosi o zmniejszenie poziomu kar umownych opisanych w § 9 ust. 1 pkt 7 do poziomu 0,05%. Kara na poziomie 0,1% jest karą ponadstandardową.
11. Wykonawca wnosi o zmniejszenie poziomu kar umownych opisanych w § 9 ust. 1 pkt 8 do poziomu 0,05%. Kara na poziomie 0,2% jest karą ponadstandardową.
12. Wykonawca wnosi o zmniejszenie poziomu kar umownych opisanych w § 9 ust. 1 pkt 9 do poziomu 0,05%. Kara na poziomie 0,2% jest karą ponadstandardową.
13. Wykonawca wnosi o zmniejszenie poziomu kar umownych opisanych w § 9 ust. 1 pkt 10 do poziomu 0,05%. Kara na poziomie 0,2% jest karą ponadstandardową.
14. Wykonawca wnosi o zmniejszenie poziomu kar umownych opisanych w § 9 ust. 1 pkt 11 do poziomu 0,05%. Kara na poziomie 0,1% jest karą ponadstandardową.
15. Wykonawca wnosi o zmniejszenie limitu kar umownych do poziomu 5%.
16. Wykonawca wnosi o zmniejszenie poziomu kar umownych opisanych w § 9 ust. 1 pkt 2 do poziomu 5%, tak jak ma to miejsce w przypadku kary dla zamawiającego opisanej w ust. 7 lit 1). Umowa powinna zapewniać równowagę stron względem postępowania.

Odpowiedź na pytanie nr 5, 6, 7, 8, 9, 10, 11, 12, 13, 14, 15, 16,

**Zamawiający nie wyraża zgody na zmniejszenie poziomu kar umownych opisanych w § 9 ust. 1 umowy. Zgodnie z § 9 ust. 2 będą one naliczane maksymalnie do progu 30% wynagrodzenia brutto wykonawcy. Ustalając wysokość kar umownych Gmina Skoki brała pod uwagę fakt, że inwestycja jest dofinansowana ze środków zewnętrznych pochodzących z Rządowego Funduszu Polski Ład, który stanowi podstawowe źródło finansowania**



inwestycji. Z tego tytułu dla zamawiającego ważne jest wykonanie inwestycji w zaplanowanym terminie, co jest warunkiem otrzymaniem dofinansowania. Dlatego zdaniem Zamawiającego, poziom zaproponowanych kar umownych jest właściwy.

17. We wzorze umowy w § 9 ust. 1 pkt 8 zdaniem wykonawcy znajduje się niewłaściwe odwołanie do załącznika nr 4 do umowy.

Odpowiedź:

**Zamawiający dokonał korekty numeru zał. nr 4 do umowy na zał. nr 3**

18. Wykonawca wnosi o usunięcie z umowy załącznika nr 3 do umowy „wykaz pracowników wykonujących czynności w trakcie realizacji zamówienia przy realizacji zadania”. Prowadzenie rejestru dla wszystkich osób uczestniczących w procesie budowlanym zdaniem wykonawcy jest bezcelowe i budzi wątpliwości z punktu widzenia RODO.

Odpowiedź:

**Zamawiający nie przychyła się do złożonego wniosku o usunięcie załącznika do umowy nr 3 ( wykaz pracowników).**

19. Czy zamawiający dopuści możliwość rozliczania fakturami częściowymi w okresach miesięcznych?

Odpowiedź:

**Zamawiający nie przewiduje rozliczenia za wykonane prace fakturami częściowymi w okresach miesięcznych. Płatność za wykonane prace określa par. 4 ust. 5 i 6 umowy.**

20. Proszę o potwierdzenie, że zamawiający wystawi przejściowe świadectwa płatności w okresach miesięcznych za wykonane roboty.

Odpowiedź:

**Zamawiający nie wystawi przejściowych świadectw płatności w okresach miesięcznych za wykonane roboty.**

21. Wykonawca wnosi o dopisanie do § 14 wzoru umowy katalogu możliwych zmian wynagrodzenia wykonawcy z tytułu wystąpienia warunków geotechnicznych, geologicznych, odmiennych od przyjętych w dokumentacji projektowej lub specyfikacji technicznej wykonania i odbioru robót budowlanych, w szczególności istnienia podziemnych urządzeń, instalacji, fragmentów budowli, obiektów infrastrukturalnych lub ich części – utrudniających terminowe lub prawidłowe wykonanie zamówienia.

Odpowiedź:

**Za wykonanie przedmiotu zamówienia zgodnie z par. 4 ust. 1 umowy będzie wynagrodzenie ryczałtowe płatne w 2 ratach. Zamawiający nie przewiduje zmiany wynagrodzenia wykonawcy z tytułu wystąpienia warunków odmiennych od założonych w dokumentacji projektowej.**

22. Wykonawca wnosi o dopisanie do § 14 wzoru umowy katalogu możliwych zmian wynagrodzenia wykonawcy z tytułu zwiększenia zakresów robót względem przekazanej dokumentacji projektowej.



Odpowiedź:

**Na wykonanie przedmiotu zamówienia została sporządzona w br. aktualna dokumentacja projektowo – kosztorysowa w rozbiciu na poszczególne branże. Z tego tytułu zamawiający nie przewiduje wystąpienia dodatkowych robót, poza opisanymi w przekazanej dokumentacji projektowej i również zmiany wysokości wynagrodzenia.**

23. Wykonawca wnosi o dopisanie do § 14 wzoru umowy katalogu możliwych zmian wynagrodzenia wykonawcy z tytułu wydłużenia terminu realizacji zamówienia nie będącego z winy wykonawcy.

Odpowiedź:

**Jak wyżej w pkt. 22**

24. Proszę o potwierdzenie, że przekazana przez Zamawiającego dokumentacja techniczna jest kompletna, a ewentualne braki w dokumentacji nie będą obciążały Wykonawcy.

Odpowiedź:

**Zamawiający potwierdza, że udostępnił kompletną dokumentację projektową, która jest niezbędna do opisu przedmiotu zamówienia, a ewentualne braki w tym zakresie nie będą obciążały Wykonawcy robót.**

#### **PAKIET PYTAŃ NR 3:**

Pytanie nr 1.

Z jakiego materiału mają być wykonane kosze gabinowe – brak specyfikacji M.15.04.01 do poz. 21 i 22 kosztorysu ofertowego branża mostowa.

Odpowiedź :

**Przekazujemy STWIORB dla branży mostowej.**

Pytanie nr 2.

Specyfikacje wymienione w kosztorysie ofertowym branża mostowa nie pokrywają się ze specyfikacjami opisanymi w STWIORB.

Odpowiedź :

**Przekazujemy STWIORB dla branży mostowej.**

#### **PAKIET PYTAŃ NR 4:**

1. W kosztorysie drogowym znajduje się kolumna pn. "Poz. Przedmiar" – prosimy o zamieszczenie przedmiaru robót, do którego odnoszą się pozycje kosztorysowe.

Odpowiedź :

**Zamawiający nie dysponuje przedmiarami robót, do którego odnoszą się pozycje kosztorysowe.**



2. Prosimy o zamieszczenie brakującej SST 02.01.02e.

Odpowiedź :

**Przekazujemy brakującą STWIORB.**

3. Zgodnie z opisem należy wykonać jednostronne umocnienie poboczy, prosimy o informację w jakim miejscu w kosztorysie należy ująć te prace?

Odpowiedź:

**Umocnione pobocza należy wykonać przy jezdni, po przeciwnej stronie do ścieżki rowerowej – na całym odcinku drogi zgodnie z legendą planu sytuacyjnego. Prace do ujęcia w pozycji D.06.03.01 a w ramach drugiego etapu wykonanie prac budowlanych.**

4. Prosimy o informację czy w ramach zadania występuje ustawienie znaków aktywnych? W okolicach skrzyżowania z ulicą Polną na planie oznakowania przy przejściu dla pieszych widnieją znaki D-36 z „żółtą lampką”- czy znaki te należy wykonać jako aktywne podłączone z sieci?

Odpowiedź:

**Projekt zakłada ustawienie znaków aktywnych przy przejściu dla pieszych – U-25a na znaku D-6. Projekt elektryczny zakłada zasilanie tych znaków aktywnych.**

5. Dotyczy D.04.07.01a, pkt.2.4. Dlaczego specyfikacja techniczna ogranicza stosowanie dodatku granulatu asfaltowego w warstwie podbudowy do ilości 15%? Jest to niezrozumiałe, tym bardziej że nie wprowadzono tego typu ograniczeń we warstwie wiążącej. Dokument przywołany w pkt.10, tj. WT2-2014 dopuszcza ten materiał do mieszanek na dolne warstwy KR1-7 w ilości do 20% „metodą na zimno” . Granulat asfaltowy przy spełnieniu odpowiednich warunków jednorodności jest pełnowartościowym materiałem opisanym w normie PN-EN 13 108-8. Powyższe zapisy będą powodować niepotrzebny wzrost wartości prowadzonych robót. Czy Zamawiający wyrazi zgodę na zastosowanie granulatu w ilości zgodnej z WT2-2014, pod warunkiem spełnienia wszystkich wymaganych właściwości dla mm-a wskazanych w SST? To właściwości użytkowe końcowego wyrobu decydują o trwałości nawierzchni i długości okresu eksploatacji.

Odpowiedź :

**Podtrzymujemy zapisy dokumentacji projektowej.**

6. Dotyczy D.05.03.05b, pkt.2.2. Nie przedstawiono wymagań dla kruszywa niełamane go drobnego, co jest niezgodne z dokumentem przywołanym w pkt.10.52, tj. WT1-2014. Zgodnie z przytoczoną instrukcją techniczną materiał ten można stosować do dolnych warstw konstrukcyjnych KR1-7. Prosimy o uzupełnienie treści SST, bądź potwierdzenie, że należy stosować materiały zgodne z aktualnymi wytycznymi.

Odpowiedź:

**Podtrzymujemy zapisy dokumentacji projektowej.**

7. Zgodnie z wytycznymi Instytutu Badawczego Dróg i Mostów maksymalny okres gwarancyjny dla oznakowania poziomego cienkowarstwowego powinien wynosić 12 miesięcy, zaś dla oznakowania poziomego grubowarstwowego 36 miesięcy. Nawiązując do kryterium oceny ofert dotyczącego wydłużenia okresu gwarancji do 60 miesięcy





obowiązującej dla niniejszego kontraktu, prosimy o weryfikację i jednoznaczne sprecyzowanie okresu gwarancyjnego dla oznakowania poziomego.

Odpowiedź:

**Okres gwarancyjny dla oznakowania poziomego cienkowsarstwowego wynosi 12 miesięcy.**

8. Prosimy o zamieszczenie planu rozbiórki drogowych.

Odpowiedź:

**Nie wykonano takiego opracowania. Zakres robót rozbiórkowych dotyczy tylko rejonu włączenia do istniejącej drogi asfaltowej.**

9. Prosimy o wyjaśnienie różnicy w kosztorysach dla posadowienia fundamentów:

13 d.2	ST-1	Wykonaniem wykopu wraz posadowieniem fundamentu, wprowadzeniem i zarobieniem kabla	szt	34
-----------	------	--	-----	----

- ZAŁ NR 11 KO OŚWIETLENIE DROGOWE – pozycja nr 13 jest w kosztorysie

- ZAŁ NR 2 KO Most-ele-oświetlenie etap I, brak pozycji nr 13 w kosztorysie

Odpowiedź :

**W ramach przedmiotowej inwestycji należy posadzić 34 fundamenty pod maszty oświetleniowe.**

10. Zwracamy się z prośbą o potwierdzenie, iż nasadzenia rekompensacyjne dot. etapu II i nie dot. niniejszego kontraktu?

Odpowiedź :

**Potwierdzamy.**

11. Prosimy o potwierdzenie, że w ramach niniejszego zamówienia nie wchodzi zakres przejazdu kolejowego.

Odpowiedź :

**Potwierdzamy.**

12. Zwracamy się z prośbą o wyjaśnienie rozbieżności. Dany kontrakt dot. etapu I, zaś cała dokumentacja opisana jest dla etapu III.

Odpowiedź:

**Budowa ulicy Polnej jako całość została podzielona na poszczególne etapy. Zakres objęty przetargiem dotyczy III etapu budowy ul. Polnej, który dodatkowo został podzielony na etapy realizacyjne.**

13. Projekt Stałej Organizacji Ruchu ważny jest do 31.12.2022 r. Patrząc na termin realizacji kontraktu, prosimy o potwierdzenie, iż Zamawiający będzie procedował w celu przedłużenia ważności Projektu Stałej Organizacji Ruchu.

Odpowiedź:

**Zamawiający dysponuje zatwierdzeniem do 31.12.2023 r.**



14. Zwracamy się z prośbą o potwierdzenie, iż ze względu na brak warstwy ścieralnej, która dot. II etapu, należy wykonać jedynie oznakowanie poziome cienkowarstwowe gładkie, zaś oznakowanie poziome grubowarstwowe chemoutwardzalne gładkie dot. II etapu i nie dot. niniejszego kontraktu.

Odpowiedź:

**Potwierdzamy.**

15. Zwracamy się z prośbą o zamieszczenie rysunku wymaganej balustrady U-11a wraz z podanymi wymiarami oraz kolorystyką

Odpowiedź:

**Kolor żółty. Wysokość zgodnie z zapisami dokumentacji projektowej tj. 8m (balustrady w legendzie na zielono), 1,1m (balustrady w legendzie na brązowo).**

---

**Mając na uwadze treść udzielonych wyjaśnień oraz braki i błędy w zapisach wzoru umowy zauważone przez Zamawiającego, w celu usunięcia braków/błędów/rozbieżności Zamawiający, działając na podstawie art. 286 ust. 1 ustawy Pzp, wprowadza następujące zmiany do SWZ:**

**1) W załączniku nr 6 do SWZ – Wzór umowy:**

**a) w § 4 dodano ustępy 9-12 o następującej treści:**

- „9. Dowodami potwierdzającymi dokonanie zapłaty wynagrodzenia przez Wykonawcę na rzecz podwykonawcy lub dalszych podwykonawców jest ich pisemne oświadczenie stwierdzające otrzymanie wynagrodzenia z tytułu zawartej umowy.
10. W razie braku dowodu zapłaty wynagrodzenia podwykonawcy, o którym mowa w ust. 8, Zamawiający dokona bezpośredniej zapłaty na rzecz wymagalnego wynagrodzenia przysługującego podwykonawcy lub dalszemu podwykonawcy, który zawarł zaakceptowaną przez Zamawiającego umowę o podwykonawstwo.
11. Bezpośrednia zapłata obejmuje wyłącznie należne wynagrodzenie bez odsetek należnych podwykonawcy lub dalszemu podwykonawcy.
12. Dokonanie bezpośredniej zapłaty wynagrodzeń podwykonawcy lub dalszemu podwykonawcy, stanowi podstawę potrącenia wypłaconej kwoty z wynagrodzenia Wykonawcy.”

**b) w § 6 ustęp 8 skorygowano nazwę zadania:**

Zapis przed zmianą:

„8. Zabezpieczenie wnoszone w formie pieniężnej powinno zostać wpłacone przelewem na rachunek bankowy zamawiającego numer rachunku: 85 90650006 0040 0400 0185 0021 tytuł przelewu: „Przebudowa drogi gminnej w Kakulinie””

Zapis po zmianie:

„8. Zabezpieczenie wnoszone w formie pieniężnej powinno zostać wpłacone przelewem na rachunek bankowy zamawiającego numer rachunku: 85 90650006 0040 0400 0185 0021 tytuł przelewu: „Budowa ulicy Polnej w Skokach, gm. Skoki – etap I””



**c) w § 9 ustęp 1 pkt 8 skorygowano wskazany numer załącznika do umowy:**

Zapis przed zmianą:

„8) 0,2 % wynagrodzenia, o którym mowa w § 4 ust. 1 za każdą niezatrudnioną osobę poniżej liczby wskazanej w wykazie, stanowiącym załącznik nr 4 do umowy.”

Zapis po zmianie:

„8) 0,2 % wynagrodzenia, o którym mowa w § 4 ust. 1 za każdą niezatrudnioną osobę poniżej liczby wskazanej w wykazie, stanowiącym załącznik nr 3 do umowy.”

**Zamawiający informuje, że wydłuża termin składania ofert:  
do dnia 25.10.2022 r. do godz. 12.00,**

w związku z czym zmianie ulegają również terminy otwarcia ofert i związania ofertą:

Termin otwarcia ofert: 25.10.2022 r. godz. 12.15

Termin związania ofertą 30 dni, tj. do dnia 23.11.2022 r.

W treści SWZ zaktualizowano w/w daty.

Burmistrz Miasta i Gminy Skoki