



Adres:
61-701 Poznań
ul. Fredry 10

tel.: (061) 854-60-00
fax (061) 854-61-46
e-mail: dzp@ump.edu.pl

L. dz. DZP-356/23

Poznań, dnia 25.05.2023 r.

Wszyscy Wykonawcy - platforma zakupowa

Dotyczy: TPm-26/23 postępowania w trybie podstawowym z możliwością negocjacji pn. Remont i przebudowa Collegium Anatomicum wraz z dostosowaniem obiektu do przepisów o ochronie ppoż. Etap 1 w formule „zaprojektuj projekt wykonawczy i wybuduj”.

W związku z wpływem pytań dotyczących prowadzonego postępowania, Zamawiający zgodnie z art. 284 ust. 1 i 2 ustawy z dnia 11 września 2019 r. Prawo zamówień publicznych (Dz. U. z 2022 r., poz. 1710 ze zm.) udziela poniższych odpowiedzi:

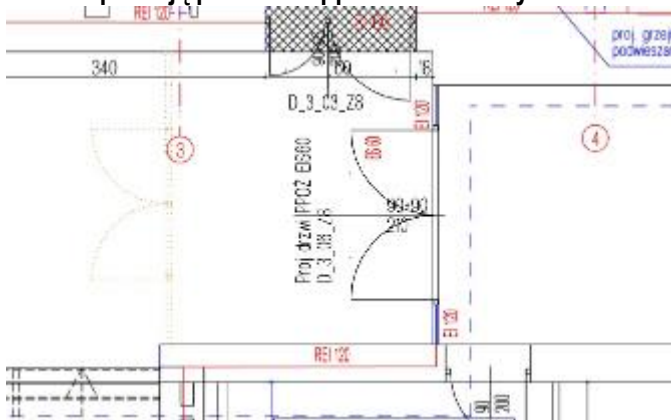
(Uwaga – kolejność pytań nie jest zachowana)

Cz. III

4. Czy na trzecim piętrze w obrębie klatki schodowej następuje tylko przesunięcie 1 szt. drzwi (90+90/210), czy występuje też montaż kolejnych drzwi (90+90/210) wraz z naświetlem o łącznej powierzchni 275x370cm? W zestawieniu stolarki znajduje się nie występująca na rzucie pozycja D_3_06_Z8, która może tego dotyczyć. Proszę o wyjaśnienia.

Odpowiedź:

Wspomniane drzwi nie są przeniesione, tylko projektowane (D_3_06_Z8), ze względu na to, że istniejące nie spełniają parametru ppoż EIS 60. Na rysunku zaznaczono wyburzenie ist. drzwi



5. Prosimy o charakterystykę projektowanych okien połaciowych i przeszkleń liniowych w pomieszczeniu nad dawną biblioteką. Proszę o wyjaśnienia.

Odpowiedź:

Okna i przeszklenie liniowe należy wykonać jako nieotwieralne, przeszklenia połaciowe w konstrukcji aluminiowej E30- Uw=0,9 W/m2K, wodoszczelność 1200 Pa, Współczynnik oporu akustycznego min. 30-32 dB, kolor RAL 7016

6. Czy na pierwszym piętrze w części północnej (łukowej) budynku, należy wymienić wyłącznie dwa okna tj. P_05_1_Z8 oraz P_06_1_Z8 ? W zestawieniu stolarki brak okna P_06_1_Z8. Proszę o wyjaśnienia.

Odpowiedź:

W zestawieniu stolarki znajduje się okno P_06_1_Z8. W projekcie wymiany stolarki okno, ze względu na identyczne parametry zostało ujęte w P_05_1_Z8 (2 sztuki)



UNIwersytet Medyczny
IM. KAROLA MARCINKOWSKIEGO W POZNANIU

Dział Zamówień Publicznych

Adres:
61-701 Poznań
ul. Fredry 10

tel.: (061) 854-60-00
fax (061) 854-61-46
e-mail: dzp@ump.edu.pl

P.08.1.08	P.08.1.09	
Drzwi - aluminiowe	Drzwi - aluminiowe	
200	200	
400	400	
Oporność	Oporność	
Brak	Brak	
1	1	
Do wykonania - odporne ogniowo EI60	Do wykonania - odporne ogniowo EI60	Do wy
20 - 2000	20 - 2000	

7. Czy w miejsce występujących drzwi metalowych można zamiennie zastosować stolarkę aluminiową przy zachowaniu wymaganych parametrów?

Odpowiedź:

Tak, Zamawiający dopuszcza stolarkę o profilach aluminiowych o wymaganych parametrach.

8. Na trzecim piętrze w pomieszczeniach magazynu i sal seminaryjnych występują drzwi D3_08_Z6 o klasie odporności ogniowej EI60. Brak takich drzwi w zestawieniach. Proszę o wyjaśnienia.

Odpowiedź:

Na trzecim piętrze we wspomnianym fragmencie znajdują się drzwi D_3_04_Z8 o parametrze EI60 (2 sztuki) oraz drzwi D3_08_Z6 bez klasy odporności ogniowej.

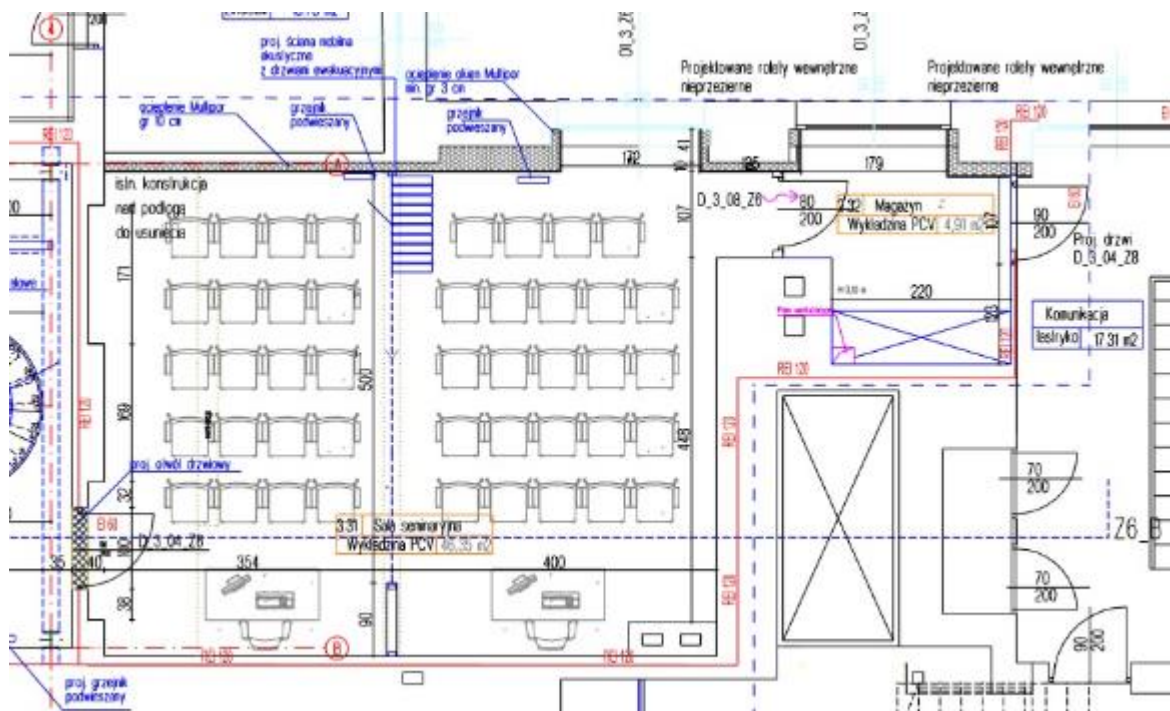


UNIwersYTET MEDYCZNY
IM. KAROLA MARCINKOWSKIEGO W POZNANIU

Dział Zamówień Publicznych

Adres:
61-701 Poznań
ul. Fredry 10

tel.: (061) 854-60-00
fax (061) 854-61-46
e-mail: dzp@ump.edu.pl



9. Na rzucie parteru określającego zakres zadania znajduje się projektowana stolarka, której nie ma w zestawieniach, tj. P_03_0_Z8 oraz D_0_07_P8. Proszę o wyjaśnienia.

Odpowiedź:

Drzwi D_0_07_Z8 są ujęte w zestawieniu projektowanej stolarki drzwiowej. Jeśli chodzi o okno P_03_0_Z8 ujęte w zestawieniu stolarki okiennej. W projekcie stolarki okiennej i na rzucie zostało ono zmienione na P_01_0_Z8 ze względu na identyczne parametry ppoż co okno po drugiej stronie rotundy.


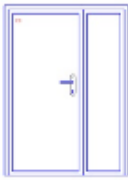
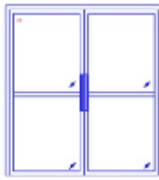





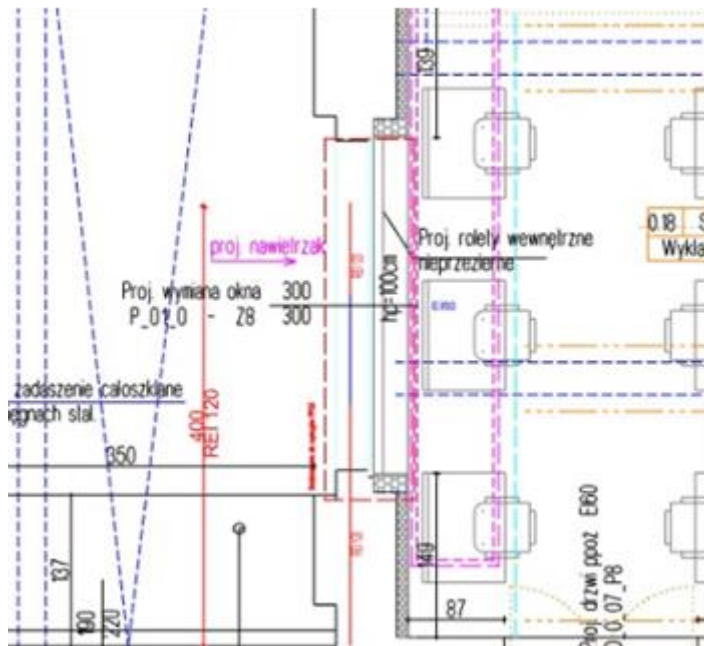
**UNIwersytet Medyczny
IM. KAROLA MARCINKOWSKIEGO W POZNANIU**

Dział Zamówień Publicznych

Adres:
61-701 Poznań
ul. Fredry 10

tel.: (061) 854-60-00
fax (061) 854-61-46
e-mail: dzp@ump.edu.pl

0.0.02.28	0.0.06.36	0.1.04.28
Drzwi - baryłacz	Drzwi - baryłacz	Drzwi - baryłacz
		
		
90	90+50	93+60
200	200	200
Drewniane E160	Drewniane E160	Drzwi wykonane w konstrukcji aluminiowej szkieletowa E190
2	1	1
Ważność Ist! drzwi zewnętrzne do odwarzenia	Ważność Ist! drzwi zewnętrzne do odwarzenia	Ważność
28 - PPO2	28 - PPO2	28 - PPO2



10. Na rzucie piwnicy określającej zakres zadania znajdują się projektowane drzwi D6-Z1 oraz D4-Z1, których nie ma w zestawieniach stolarki. Proszę o wyjaśnienia.

Odpowiedź:

Drzwi zewnętrzne zostały ujęte w zestawieniu stolarki zewnętrznej na rysunku A-50

11. Proszę o podanie parametrów technicznych dotyczących projektowanego wjazdu rewizyjnego Wentylatorowni.

Odpowiedź:



UNIwersytet Medyczny
IM. KAROLA MARCINKOWSKIEGO W POZNANIU

Dział Zamówień Publicznych

Adres:
61-701 Poznań
ul. Fredry 10

tel.: (061) 854-60-00
fax (061) 854-61-46
e-mail: dzp@ump.edu.pl

Właz inspekcyjny 160x200 do wypełnienia ze stali nierdzewnej o grubości 3mm
Brak wymagań w kontekście współczynnika przenikania ciepła
Uszczelka EPDM zapewniająca wodoszczelność. W załączeniu przykładowa karta katalogowa.

W załączeniu plik BKP-M.pdf.

12. Prosimy o charakterystykę zastosowanych nawietrzaków.

Odpowiedź:

Nawiewniki okienne higrosterowane dwustrumieniowe. Przepływ powietrza wg proj. instalacyjnego.

15. Zgodnie z rzutami budynku określającymi zakres prac, planuje się wykonanie platformy przyschodowej wzdłuż zewnętrznych schodów do piwnicy, celem dostępu do szatni. Na rzucie piwnicy i parteru znajdują się także dodatkowe platformy, które naszym zdaniem nie znajdują się w zakresie tego zadania. Proszę o potwierdzenie tej informacji, a także o podanie właściwych parametrów technicznych. Czy przewidziano właściwe zasilanie tych elementów wraz z pracami towarzyszącymi?

Odpowiedź:

W ramach zadania przewiduje się wykonanie dwóch platform przyschodowych: zewnętrznej prowadzącej z poziomu terenu do szatni i wewnętrznej w komunikacji przestrzeni CITK prowadzącej z sal egzaminacyjnych do strefy buforowej.

Parametry platform:

Platforma dla niepełnosprawnych 850x700

Wymiary rozłożonej platformy 126,5 x 950 cm

Maksymalne obciążenie 250 kg

Prędkość przejazdu maks. 0,1 m/s

Tor jezdny - aluminiowy

Kolor RAL 7016

Obie platformy należy zasilic, dobierając okablowanie i zabezpieczenie wg DTR urządzenia.

16. Na rzucie parteru w zakresie zadania znajduje się projektowana bramka wykrywającą sprzęt elektroniczny oraz transmisje danych. Proszę o potwierdzenie konieczności wykonania tego elementu oraz uzupełnienie parametrów.

Odpowiedź:

Zamawiający potwierdza, że bramka stanowi element przedmiotu zamówienia. Podstawowym zadaniem bramki jest wykrywanie metali (zabezpieczenie przed wniesieniem niebezpiecznych narzędzi). Bramka powinna wykrywać urządzenia rejestrujące i transmitujące dane (telefony komórkowe, rejestratory obrazu i dźwięku itp.), urządzenia elektroniczne (także wyłączone). Transmisja każdego typu (WIFI, GSM, GPRS, LTE, bluetooth, itd.) wraz ze wskazaniem rejonu, w którym urządzenie się znajduje (górze, śródek, dół). Szczegółowe parametry zostaną potwierdzone przez Zamawiającego na etapie zatwierdzenia kart materiałowych zawierających dane urządzeń dostępnych na rynku, spełniających założenia ogólne.

18. Czy regały stalowe – opisane w pkt. 2.4 ppkt. g) Technologia wykonania i wykończenia ścian i słupów/15.h załącznika nr 3 PFU należy uwzględnić w ofercie (prawo opcji)? Brak szczegółowych wytycznych dotyczących parametrów i ilości regałów.

Odpowiedź:



**UNIwersytet Medyczny
IM. KAROLA MARCINKOWSKIEGO W POZNANIU**

Dział Zamówień Publicznych

Adres:
61-701 Poznań
ul. Fredry 10

tel.: (061) 854-60-00
fax (061) 854-61-46
e-mail: dzp@ump.edu.pl

Tak, należy uwzględnić w ofercie. Są to regały stalowe malowane proszkowo w kolorze RAL 6005. Przyjęty rozstaw osiowy, poziomy kwater regału wynosi 100 cm, z lokalnymi przewężeniami wynikającymi z wymiaru pomieszczeń. Pionowy rozstaw kwater wynosi ok. 40 cm (ilość kwater 7). Wysokość regału zgodna z wysokością pomieszczeń - 298 cm dla II piętra, podstawowa głębokość 20 cm.

19. Prosimy o określenie parametrów platformy dla niepełnosprawnych, którą należy dostarczyć w ramach przedmiotowego postępowania.

Odpowiedź:

Platforma dla niepełnosprawnych 850x700
Wymiary rozłożonej platformy 126,5 x 950 cm
Maksymalne obciążenie 250 kg
Prędkość przejazdu maks. 0,1 m/s
Tor jezdny - aluminiowy
Kolor RAL 7016

20. Prosimy o określenie parametrów: monitorów, monitorów do odczytu miejsc, monitorów do odtwarzania obrazu na żywo, które należy dostarczyć w ramach przedmiotowego postępowania.

Odpowiedź:

Zamawiający wymaga, aby monitory przeznaczone były do pracy ciągłej. Podstawowy parametr stanowi przekątna ekranu:

- monitory w korytarzu do użytku przez studentów przy wchodzeniu - przekątna minimum 24" maks 30",
- monitory do podglądu z kamer w biurach - min. 70" lub większe.

Cz. V

7. proszę o załączenie projektu budowlanego z pieczęciami MKZ

Odpowiedź:

Zamawiający zamieszcza skan pierwszej strony dokumentacji, zawierającej pieczęć MKZ.

[W załączeniu plik dokumentacja_MKZ.pdf](#)

9. proszę o zamieszczenie inwentaryzacji w formacie dwg lub ifc

Odpowiedź:

Zamawiający udostępni dokumentację w formacie dwg Wykonawcy wyłonionemu w postępowaniu, bezpośrednio po zawarciu umowy.

12. proszę o zamieszczenie inwentaryzacji dachu wraz z rzędnymi, spadkami dachu, obróbkami, orynowaniem oraz instalacjami

Odpowiedź:

Inwentaryzacja posiada wszystkie niezbędne informacje do wykonania prac projektowych. Elementy instalacyjne jak grzejniki itp. znajdują się na inwentaryzacjach instalacji.

14. przedstawiona inwentaryzacja jest niekompletna co uniemożliwia wykorzystanie jej do prac projektowych. Brak: rzędnych, wysokości stopni, lokalizacji drzwi, naniesionych instalacji, naniesionych grzejników, wysokości pomieszczeń, podstawowych wymiarów pomieszczeń, opisanie podstawowych przegród budowlanych, inwentaryzacji więźby. Proszę o przekazanie prawidłowo sporządzonej o kompletnej inwentaryzacji.

Odpowiedź:



UNIwersytet Medyczny
IM. KAROLA MARCINKOWSKIEGO W POZNANIU

Dział Zamówień Publicznych

Adres:
61-701 Poznań
ul. Fredry 10

tel.: (061) 854-60-00
fax (061) 854-61-46
e-mail: dzp@ump.edu.pl

Inwentaryzacja posiada wszystkie niezbędne informacje do wykonania obmiarów robót budowlanych.

Cz. VI

- 4) Z uwagi na rozbieżności w opisie świetlików liniowych oraz okien połaciowych dotyczących aranżacji przestrzeni po dawnej bibliotece, proszę o doprecyzowanie materiału, z którego mają one być wykonane.

Odpowiedź:

Okna i przeszklenie liniowe należy wykonać jako nieotwieralne, przeszklenia połaciowe w konstrukcji aluminiowej E30- Uw=0,9 W/m²K, wodoszczelność 1200 Pa, Współczynnik oporu akustycznego min. 30-32 dB, kolor RAL 7016

CZ. VII

Zwracamy się z wnioskiem o wyjaśnienie treści SWZ:

- 1) Brak opisu technicznego oraz rysunków dotyczących projektowanego świetlika dachowego. Czy świetliki dachowe mają być uchylne? Jeśli tak, czy mają być sterowane elektrycznie? Z jakiego materiału mają być wykonane? Jaka izolacyjność termiczna i akustyczna? Brak informacji o izolacyjności i szczelności ogniowej. Prosimy o wyjaśnienia.

Odpowiedź:

Świetlik dachowy należy wykonać jako nieotwieralny, w konstrukcji aluminiowej E30- Uw=0,9 W/m²K, wodoszczelność 1200 Pa, Współczynnik oporu akustycznego min. 30-32 dB, kolor RAL 7016

- 2) Prosimy o uzupełnienie dokumentacji projektowej o zestawienia przeszkleń na poziomie II, III, IV piętra doświetlających pomieszczenia po dawnej bibliotece, z podaniem ich wymiarów oraz wszystkich parametrów niezbędnych do przygotowania wyceny.

Odpowiedź:

Wszystkie niezbędne wymiary przeszkleń znajdują się na rzutach i przekrojach, zestawienie wchodzi w skład projektu wykonawczego.

- 3) Czy Zamawiający potwierdza, że przestrzeń na poziomie II i III piętra wydzielona na potrzeby doświetlenia pomieszczeń po dawnej bibliotece, jest przestrzenią zamkniętą? Czy Zamawiający przewidział wykonanie przejść, rewizji do tych przestrzeni, np. w celu bieżącej konserwacji?

Odpowiedź:

Jest to przestrzeń zamknięta, od dołu przeszkleniem z możliwością przejścia i bieżącej konserwacji. W tym celu należy wykonać niezbędne otwory rewizyjne z poziomu trzeciego piętra. Należy także uwzględnić wentylację tej przestrzeni. Nawiew powinien być zrealizowany w dolnej jej części (400 m³/h) oraz wywiew w górnej części (400 m³/h). Nawiew i wywiew realizowany z centrali wentylacyjnej NW3 obsługującej pomieszczenia po dawnej bibliotece.

- 5) W zakresie zadania znajduje się remont głównych zewnętrznych schodów wejściowych do budynku. Zgodnie z rysunkami oraz z opisem znajdującym się w dokumentacji technicznej, planuje się montaż płyt terazzo imitujących lastryko, renowację balustrad oraz zamontowanie płyt ze szkła bezpiecznego. Prosimy o potwierdzenie tego zakresu, podanie parametrów dla szkła bezpiecznego oraz rysunki techniczne dotyczące montażu do istniejącej balustrady.

Odpowiedź:

Balustrada ze szkła hartowanego 2x 8 mm laminowane mocowane punktowo do istn. balustrady na rotule ze stali nierdzewnej.



UNIwersytet Medyczny
IM. KAROLA MARCINKOWSKIEGO W POZNANIU

Dział Zamówień Publicznych

Adres:
61-701 Poznań
ul. Fredry 10

tel.: (061) 854-60-00
fax (061) 854-61-46
e-mail: dzp@ump.edu.pl

- 6) W załączonym PFU przewidziano remont zewnętrznych schodów prowadzących do ogólnodostępnych szatni. W zakresie znajduje się wykonanie nowej balustrady w nawiązaniu do stylizowanej balustrady przy schodach głównych. Prosimy o potwierdzenie konieczności wykonania nowej balustrady w miejsce istniejącej, która jest w dobrym stanie i mogłaby być poddana renowacji, tak jak balustrada przy schodach głównych.

Odpowiedź:

Dopuszcza się renowację istniejącej balustrady.

- 7) Prosimy o charakterystykę dla projektowanych balustrad oraz poręczy ze stali nierdzewnej i szkła bezpiecznego znajdujących się wewnątrz budynku.

Odpowiedź:

Balustrada ze szkła hartowanego 2x 8 mm laminowane mocowane punktowo na rotule ze stali nierdzewnej, poręcz drewniana – dąb.

- 9) Prosimy o wyjaśnienie, czy w zakresie prac należy uwzględnić skucie istniejących cokołów, wyrównanie powierzchni i wykonanie nowych cokołów w pomieszczeniach na parterze(nr 0.K2, 0.60,OD 0.K3 do0.K6), gdzie występuje posadzka lastriko przeznaczona do renowacji. W celu prawidłowej wyceny, prosimy o podanie parametrów, rodzaju materiału, wysokości cokołów.

Odpowiedź:

W pomieszczeniach gdzie znajduje się lastriko do renowacji dopuszcza się wykonanie renowacji istniejących cokołów i uzupełnienie brakujących części na wzór cokołów istniejących.

- 10) W związku z brakiem zwymiarowanych instalacji na załączonej do PFU dokumentacji projektowej, prosimy o uzupełnienie dokumentacji o ilościowe zestawienia materiałowe określające parametry wszystkich elementów wchodzących w zakres instalacji wentylacji i klimatyzacji.

Odpowiedź:

Instalacje wykonane są w skali co umożliwia pobranie niezbędnych wymiarów. Ilościowe zestawienie materiałowe określające parametry wszystkich elementów wchodzących w zakres instalacji jest możliwe po wykonaniu projektów wykonawczych.

Cz. VIII

- 1) W nawiązaniu do załączonej do odpowiedzi na pytania z dnia 12.05.2023 r. ekspertyzy technicznej określającej wymagania ze względu na warunki bezpieczeństwa pożarowego dla budynku Collegium Anatomicum, prosimy o potwierdzenie, że zakres prac nie obejmuje wyposażenia całego budynku z wyłączeniem przestrzeni podłogi podniesionej w istniejących salach nr 0.09 (parter), 1.67 (I piętro) i 2.41 (II piętro) w system sygnalizacji pożarowej z podłączeniem do systemu monitoringu Komendy Miejskiej PSP w Poznaniu, a jedynie w obszarze pomieszczeń objętych opracowaniem.

Odpowiedź:

Zakres dostosowania do przepisów o ochronie ppoż. w przestrzeniach wskazanych w PFU i załącznikach do PFU, przy czym w formie graficznej przedstawiono te przestrzenie na rzutach w załączniku nr 2.1 do PFU.

- 2) Prosimy o potwierdzenie, że zakres prac nie obejmuje zapewnienia dodatkowego dostępu jako drogi pożarowej z jezdni z ul. Święcickiego i ul. Śniadeckich, a także wszelkich pac opisanych na rys. PZT-01, stanowiącym załącznik do ww. ekspertyzy.

Odpowiedź:

Zamawiający potwierdza, że przywołany zakres zamieszczony na rys. PZT-01 stanowiącym załącznik do ekspertyzy nie stanowi zakresu zadania.



UNIwersytet Medyczny
IM. KAROLA MARCINKOWSKIEGO W POZNANIU

Dział Zamówień Publicznych

Adres:
61-701 Poznań
ul. Fredry 10

tel.: (061) 854-60-00
fax (061) 854-61-46
e-mail: dzp@ump.edu.pl

- 3) Czy w związku z podziałem obiektu na strefy pożarowe, odbiory robót będą odbywały się odrębnie dla poszczególnych stref pożarowych?

Odpowiedź:

Nie, odbiór nastąpi po zrealizowaniu całego zakresu zadania objętego postępowaniem.

Przesłane informacje prosimy uwzględnić przy tworzeniu oferty przetargowej, traktując je jako ważne i wiążące.