

Zadanie inwestycyjne:

**ROZBUDOWA I PRZEBUDOWA
OCZYSZCZALNI ŚCIEKÓW w OPATOWIE**
gm.Opatów, pow. kłobucki, woj. śląskie
 $Q_{d\dot{s}r} = 500 \text{ m}^3/\text{d}$, RLM = 4000

Kategoria obiektu:

XXX - oczyszczalnia ścieków

Lokalizacja inwestycji:

MIEJSCOWOŚĆ: OPATÓW, ul. T.Kościuszki 243
– jednostka ewid. 240605_2 Opatów;
– działki nr ewid. gr.: 60, 61/3 i 62/2 w obrębie nr 0004 Opatów.

Tytuł opracowania:

PROJEKT BUDOWLANY i WYKONAWCZY:

Inwestor:

Gmina Opatów, ul. T.Kościuszki 27, 42-152 Opatów

Projektanci i sprawdzający (PZT i Projekt architektoniczno-budowlany)

Imię i Nazwisko	Specjalność; nr uprawnień	Nr ewid. w Izbie	Data	Podpis
Branża technologiczna i instalacyjna sanitarna				
<u>Projektował (Główny Projektant):</u> mgr inż. Przemysław Trojnar	instalacyjna-oczyszczalnie ścieków; KL-19/2001	SWK/IS/0715/01	02.2020r.	
<u>Sprawdził:</u> mgr inż. Grzegorz Nowak	instalacyjna-oczyszczalnie ścieków; SWK/0051/PWOS/05	SWK/IS/0286/05	02.2020r.	
Branża architektoniczna /tylko w PZT/				
<u>Projektował:</u> mgr inż.arch Iwona Podlasińska	architektoniczna; 145/SWOKK/2012	SW-0208	02.2020r.	
Branża konstrukcyjna				
<u>Projektował:</u> inż. Andrzej Grudzień	konstrukcje budowlane; KL-230/90	SWK/BO/1645/01	02.2020r.	
<u>Sprawdził:</u> mgr inż. Małgorzata Grudzień	konstrukcje budowlane; KL-106/93	SWK/BO/1646/01	02.2020r.	
Branża elektryczna				
<u>Projektował:</u> inż. Marek Czwartosz	sieci i instalacje elektryczne; KL-186/94	SWK/IE/0095/01	02.2020r.	
<u>Sprawdził:</u> inż. Janusz Waldon	sieci i instalacje elektryczne; KL-242/89	SWK/IE/0113/06	02.2020r.	

Kielce, luty 2020r.

Zadanie inwestycyjne:

**ROZBUDOWA I PRZEBUDOWA OCZYSZCZALNI ŚCIEKÓW w OPATOWIE
gm.Opatów, pow. kłobucki, woj. śląskie**

$Q_{dśr} = 500 \text{ m}^3/\text{d}$, RLM = 4000

Spis zawartości projektu budowlanego:

TOM I – Projekt zagospodarowania terenu

TOM II – Projekt architektoniczno-budowlany:

TOM II.1 Projekt architektoniczno-budowlany – Technologia i sieci zewnętrzne.

TOM II.2 Projekt architektoniczno-budowlany – Branża Konstrukcyjna.

TOM II.3 Projekt architektoniczno-budowlany – Branża Elektryczna.

TOM II.4 Informacja BIOZ.

TOM II.5 Geologia.

TOM I EGZ. 1

Zadanie inwestycyjne:

ROZBUDOWA I PRZEBUDOWA OCZYSZCZALNI ŚCIEKÓW w OPATOWIE

gm.Opatów, pow. kłobucki, woj. śląskie

$Q_{d\acute{s}r} = 500 \text{ m}^3/\text{d}$, RLM = 4000

Kategoria obiektu:

XXX - oczyszczalnia ścieków

Lokalizacja inwestycji:

MIEJSCOWOŚĆ: OPATÓW, ul. T.Kościuszki 243

– jednostka ewid. 240605_2 Opatów;

– działki nr ewid. gr.: 60, 61/3 i 62/2 w obrębie nr 0004 Opatów.

Tytuł opracowania:

PROJEKT BUDOWLANY i WYKONAWCZY: PROJEKT ZAGOSPODAROWANIA TERENU

Inwestor:

Gmina Opatów,

ul. T.Kościuszki 27, 42-152 Opatów

Przedmiotowy projekt podlega ochronie przewidzianej w ustawie o prawie autorskim i prawach pokrewnych i nie dopuszcza wprowadzania w nim jakichkolwiek zmian bez zgody autora. Oświadcza się że projekt budowlany sporządzony został zgodnie z obowiązującymi przepisami oraz zasadami wiedzy technicznej.

Nazwisko i imię	Specjalność, nr uprawnień	Podpis
mgr inż. arch. Iwona Podlasińska	architektoniczna, nr upr. 145/SWOKK/2012	
inż. Andrzej Grudzień	konstrukcyjna, nr upr. KL-230/90	
inż. Marek Czwartosz	sieci i instalacje elektryczne, nr upr. KL-186/94	
mgr inż. Przemysław Trojnar	instalacyjna–oczyszczalnie ścieków; nr upr. KL-19/2001	

Kielce, luty 2020r.

SPIS ZAWARTOŚCI OPRACOWANIA

CZĘŚĆ OPISOWA

1	INFORMACJE WSTĘPNE	4
1.1	PRZEDMIOT I ZAKRES OPRACOWANIA.....	4
1.2	PODSTAWA OPRACOWANIA	4
2	PRZEDMIOT, CEL I ZAKRES INWESTYCJI.....	4
2.1	PRZEDMIOT, CEL I ZAKRES INWESTYCJI.....	4
2.2	KOLEJNOŚĆ REALIZACJI OBIEKTÓW.....	5
3	ISTNIEJĄCY STAN ZAGOSPODAROWANIA TERENU	7
3.1	LOKALIZACJA OCZYSZCZALNI ŚCIEKÓW	7
3.2	ISTNIEJĄCE ZAGOSPODAROWANIE TERENU, PRZEWIDYWANE ZMIANY.....	7
4	PROJEKTOWANE ZAGOSPODAROWANIE TERENU	10
4.1	OBIEKTY.....	10
4.2	UKŁAD KOMUNIKACYJNY.	10
4.3	SIEĆ WODOCIĄGOWA.....	11
4.4	SIEĆ KANALIZACYJNA.	11
4.5	ZASILANIE W ENERGIĘ ELEKTRYCZNĄ.....	11
4.6	UKSZTAŁTOWANIE TERENU.....	11
4.7	ZIELEŃ.	11
5	ZESTAWIENIE POWIERZCHNI POSZCZEGÓLNYCH CZĘŚCI ZAGOSPODAROWANIA OBIEKTU.....	12
6	CHARAKTER TERENU BUDOWANEJ OCZYSZCZALNI ŚCIEKÓW	13
6.1	INFORMACJE DOTYCZĄCE WPISU DO REJESTRU ZABYTKÓW ORAZ OCHRONIE NA PODSTAWIE USTALEŃ MIEJSCOWEGO PLANU ZAGOSPODAROWANIA PRZESTRZENNEGO	13
6.2	DANE OKREŚLAJĄCE WPŁYW EKSPLOATACJI GÓRNICZEJ NA DZIAŁKĘ LUB TEREN ZAMIERZENIA BUDOWLANEGO, ZNAJDUJĄCEGO SIĘ W GRANICACH TERENU GÓRNICZEGO	14
6.3	INFORMACJE I DANE O CHARAKTERZE I CECHACH ISTNIEJĄCYCH I PRZEWIDYWANYCH ZAGROŻEŃ DLA ŚRODOWISKA ORAZ HIGIENY I ZDROWIA UŻYTKOWNIKÓW PROJEKTOWANYCH OBIEKTÓW I ICH OTOCZENIA	14
6.4	INNE KONIECZNE DANE WYNIKAJĄCE ZE SPECYFIKI, CHARAKTERU I STOPNIA SKOMPLIKOWANIA OBIEKTU BUDOWLANEGO	15
6.5	INFORMACJA O OBSZARZE ODDZIAŁYWANIA OBIEKTU (art.34 ust.3 pkt 5 Prawa budowlanego)	15

CZĘŚĆ GRAFICZNA

1. Orientacja. Skala 1:25000
2. Rys.1: Projekt zagospodarowania terenu. Skala 1:500.

ZAŁĄCZNIKI

(dołączone po części graficznej)

1. Wypis i wyrys z Miejscowego Planu Zagospodarowania Przestrzennego Gminy Opatów.
2. Decyzja Wójta Gminy Opatów z dnia 28.11.2019r. o środowiskowych uwarunkowaniach dla inwestycji p.n.: Rozbudowa i przebudowa oczyszczalni ścieków w Opatowie, gmina Opatów, powiat Kłobuck, woj. śląskie (znak: OSW6220.8.2019).
3. Umowa z dnia 16.12.2019r. na dostawę energii elektrycznej zawarta pomiędzy Zakładem Gospodarki Komunalnej i Mieszkaniowej w Opatowie, a TAURON Dystrybucja.
4. Dokumenty projektantów (uprawnienia, zaświadczenia z izb).
5. Oświadczenia projektantów.

1 INFORMACJE WSTĘPNE

1.1 PRZEDMIOT I ZAKRES OPRACOWANIA

Przedmiotem opracowania jest **projekt zagospodarowania terenu** dla inwestycji: rozbudowa i przebudowa oczyszczalni ścieków w Opatowie, gm. Opatów, pow. kłobucki, woj. śląskie.

Oczyszczalnia po rozbudowie i przebudowie będzie przyjmować ścieki komunalne o charakterze socjalno-bytowych pochodzących z północnej części gminy Opatów, tj. miejscowości: Opatów, Iwanowice Duże, Iwanowice Małe, Iwanowice Naboków i ok. 50% mieszkańców miejscowości Wilkowiecko.

Inwestorem przedsięwzięcia polegającym na rozbudowie i przebudowie oczyszczalni ścieków w miejscowości Opatów (woj.śląskie) jest:

Gmina Opatów
ul. Kościuszki 27,
42-152 Opatów,
woj.śląskie.

1.2 PODSTAWA OPRACOWANIA

Podstawą niniejszego opracowania są:

- Umowa pomiędzy Gminą Opatów a Zakładem Projektowo-Usługowym „NOSAN” w Kielcach;
- Archiwalna dokumentacja projektowa istniejącej oczyszczalni ścieków;
- Aktualna mapa sytuacyjno-wysokościowa terenu lokalizacji projektowanej inwestycji;
- Opinia geotechniczna dla rozbudowy oczyszczalni w miejscowości Opatów (powiat kłobucki) - GEOBIOS Sp. z o.o., ul.Tartakowa 82, 42-202 Częstochowa, październik 2019r.;
- Wizja lokalna w terenie.

2 PRZEDMIOT, CEL I ZAKRES INWESTYCJI

2.1 PRZEDMIOT, CEL I ZAKRES INWESTYCJI

Przedmiotem inwestycji jest rozbudowa i przebudowa oczyszczalni ścieków w miejscowości Opatów, gm. Opatów, pow. kłobucki, woj. śląskie.

Obecna i przewidywana ilość ścieków dopływająca do rozbudowywanej i przebudowywanej oczyszczalni ścieków w Opatowie:

1) oczyszczalnia obecnie funkcjonująca wybudowana w 2013r. na parametry - etap I:

- $RLM = 2000$,
- $Q_{d\acute{s}r} = 250 \text{ m}^3/\text{d}$ (obecnie na oczyszczalnię dopływa ok. $162 \text{ m}^3/\text{d}$ - wg. danych eksploatatora),
- $Q_{d\text{max}} = 310 \text{ m}^3/\text{d}$,
- $Q_{h\text{max}} = 28 \text{ m}^3/\text{h}$.

2) oczyszczalnia po przewidywanej obecnie rozbudowie i przebudowie - etap II (docelowa przepustowość oczyszczalni):

- $RLM = 4000$,
- $Q_{d\acute{s}r} = 500 \text{ m}^3/\text{d}$,
- $Q_{d\text{max}} = 620 \text{ m}^3/\text{d}$,
- $Q_{h\text{max}} = 56 \text{ m}^3/\text{h}$.

Z racji systematycznego kanalizowania zlewni oczyszczalni Inwestor przewiduje zwiększenie przepustowości oczyszczalni ścieków w Opatowie do wielkości docelowej.

Planowana rozbudowa i przebudowa oczyszczalni w całości znajdzie się w granicach terenu inwestycji oznaczonej w załącznikach graficznych.

Podstawowym celem inwestycji będzie zwiększenie przepustowości hydraulicznej istniejącej oczyszczalni, a w konsekwencji poprawa stanu środowiska naturalnego na obszarze zlewni odbiornika ścieków oczyszczonych tj. rzeki Górnianki /dawna nazwa Opatówka/.

Inwestycja obejmować będzie:

- budowę nowego drugiego reaktora biologicznego z osadnikiem wtórnym i zbiornikiem osadu/zagęszczaczem (CIĄG II) - obiekt OB.15 wg. zagospodarowania terenu.
- doposażenie istniejących obiektów oczyszczalni w urządzenia i instalacje umożliwiające zwiększenie przepustowości oczyszczalni i skierowanie ścieków na nowy ciąg oczyszczania biologicznego tj. OB.15 oraz poprawiające funkcjonowanie istniejących obiektów.
- budowę nowych rurociągów i kanałów technologicznych oraz kanalizacji wewnętrznej - uzupełnienie i nieznaczna przebudowa istniejących sieci.
- budowę nowych linii kablowych: nn zasilających i oświetleniowych oraz sterowniczych.
- budowę nowych ciągów pieszych /chodników/.
- rozbudowę i wymianę systemu sterowania oczyszczalnią (oprogramowanie, stanowisko dyspozytorskie).

Doprowadzenie ścieków na teren oczyszczalni – bez zmian.

Droga dojazdowa na teren oczyszczalni - bez zmian. Obsługa komunikacyjna nowego obiektu technologicznego (OB.15) tj. reaktora biologicznego z osadnikiem wtórnym i zbiornikiem osadu/zagęszczaczem (ciąg technologiczny II) - realizowana będzie poprzez istniejące drogi wewnętrzne i place manewrowe. Przewiduje się jedynie nowe ciągi piesze uzupełniające dotychczasowy układ komunikacji wewnętrznej. Realizacja inwestycji nie spowoduje wzrostu natężenia ruchu pojazdów na terenie oczyszczalni.

Zasilenie oczyszczalni w energię elektryczną z istniejącej linii energetycznej i stacji trafo zlokalizowanej na terenie oczyszczalni - bez zmian.

Odprowadzenie ścieków oczyszczonych – bez zmian. Wylot istniejącego kanału ścieków oczyszczonych do rzeki Górnianki w km **8+240** - bez zmian (przewidywane jedynie prace konserwacyjne wylotu). Współrzędne geograficzne lokalizacji wylotu ścieków oczyszczonych:

N: 50°58'27"; E: 18°50'03".

2.2 KOLEJNOŚĆ REALIZACJI OBIEKTÓW

Projektowany jest bliźniaczy drugi ciąg technologiczny części biologicznej oczyszczalni w technologii przepływowej osadu czynnego do docelowej przepustowości nominalnej $Q_{dsr}=500 \text{ m}^3/\text{d}$. Przewiduje się roboty towarzyszące związane z włączeniem nowego ciągu oczyszczania biologicznego w ciąg oczyszczania ścieków i przepływu osadów, a także niewielkie roboty związane z usunięciem bieżących problemów eksploatacyjnych na oczyszczalni. Technologia oczyszczania ścieków i przeróbki osadów nie zmieni się. Zapewniona zostanie ciągłość oczyszczania ścieków podczas rozbudowy i przebudowy oczyszczalni. Układ dopływowy ścieków surowych do oczyszczalni oraz układ odpływowy ścieków oczyszczonych zostanie zachowany. Oczyszczalnia nadal będzie automatycznie sterowana zintegrowanym programem, z pełną wizualizacją, wykorzystującym wskazania i stany wszystkich urządzeń oczyszczalni, w tym urządzeń

pomiarowych. Rozwiązanie to zapewnia stabilny przebieg procesów oczyszczania i stały oczekiwany efekt ekologiczny. Nie przewiduje się rozbiórek obiektów kubaturowych.

Inwestycja będzie II etapem budowy oczyszczalni, etap I zrealizowano w latach 2012-2013. Dla etapu II tj. wybudowania drugiego ciągu oczyszczania biologicznego (OB.15) przewidziana została rezerwa terenu w obrębie ogrodzenia istniejącej już oczyszczalni.

Kolejność realizacji obiektów:

- OB.15. Reaktor biologiczny z osadnikiem wtórnym i zbiornikiem osadu/zagęszczaczem - CIĄG II (roboty ziemne, odwodnieniowe, zabezpieczenie sąsiednich obiektów konstrukcja reaktora);
- doposażenie istniejących obiektów oczyszczalni w urządzenia i instalacje umożliwiające zwiększenie przepustowości oczyszczalni i skierowanie ścieków na nowy ciąg oczyszczania biologicznego tj. OB.15:
 - w pompowni ścieków (w OB.1) – instalacja dodatkowej 1 szt. pompy zatapialnej oraz ruraż tłoczny – dostosowanie obiektu do przepustowości docelowej, ilość docelowa pomp 2 pracujące + 1 rezerwowa,
 - w stacji dmuchaw (w OB.2) – doposażenie w dodatkową dmuchawę oraz ruraż tłoczny, – dostosowanie obiektu do przepustowości docelowej, ilość docelowa dmuchaw: 2 pracujące + 1 rezerwowa, (zachowanie zasady pracy wszystkich dmuchaw w trybie naprzemiennym – bez konieczności wyłączania dmuchaw istniejących).
 - w pompowni osadu (w OB.8) - doposażenie w dodatkowe 2 szt. pomp zatapialnych oraz ruraż tłoczny – dostosowanie obiektu do przepustowości docelowej (i pracy obu ciągów oczyszczania biologicznego), ilość docelowa pomp 2+2 pracujące z możliwością zamiany funkcji /rezerwa pomp/.
- OB.15. Reaktor biologiczny z osadnikiem wtórnym i zbiornikiem osadu/zagęszczaczem - CIĄG II (roboty technologiczne i elektryczne, dokończenie robót ziemnych - oskarpowanie);
- budowa nowych rurociągów i kanałów technologicznych oraz kanalizacji wewnętrznej - uzupełnienie i nieznaczna przebudowa istniejących sieci;
- budowa nowych linii kablowych: nn zasilających i oświetleniowych oraz sterowniczych;
- rozbudowa i wymiana systemu sterowania oczyszczalnią AKPiA (oprogramowanie, stanowisko dyspozytorskie);
- skierowanie ścieków surowych na OB.15;
- zmiany w instalacjach związane z aktualnymi problemami eksploatacyjnymi:
 - modyfikacja kosza kraty koszowej w OB.1;
 - zmiana instalacji odprowadzania kożucha z osadnika wtórnego z powietrznych pomp mamutowych na pompową w OB.4 (**po skierowaniu ścieków surowych na OB.15 i tymczasowym wyłączeniu OB.4**) wraz z robotami towarzyszącymi;
 - doposażenie pompy wód nadosadowych w system wyciągowy oraz koryto odpływowe umożliwiające wizualną ocenę odpompowywanych wód nadosadowych w OB.4 (**po skierowaniu ścieków surowych na OB.15 i tymczasowym wyłączeniu OB.4**);
 - w OB.4 montaż zatapialnej pompy osadu nadmiernego na prasę (**po skierowaniu ścieków surowych na OB.15 i tymczasowym wyłączeniu OB.4**) wraz z robotami towarzyszącymi.
- doposażenie zbiornika ścieków dowożonych w lokalną filtrację powietrza złowonnego;
- budowa nowych ciągów pieszych /chodników/ i obsiew trawą.

Przedstawiony powyżej harmonogram można modyfikować zgodnie z wytycznymi zaproponowanymi przez Wykonawcę, które spełniać będą między innymi wymogi technologiczne związane z ciągłością oczyszczania ścieków, oraz z wymogami dotyczącymi zgodności z warunkami

technicznymi odbioru robót budowlano-montażowych, przepisami prawa budowlanego, przepisami BHP i ppoż.

Po całkowitym wykonaniu robót i zagospodarowaniu terenu należy sporządzić dokumentację powykonawczą.

Na bieżąco należy dokonywać rozruchów cząstkowych instalacji i obiektów, a na koniec inwestycji ostateczny rozruch technologiczny.

3 ISTNIEJĄCY STAN ZAGOSPODAROWANIA TERENU

3.1 LOKALIZACJA OCZYSZCZALNI ŚCIEKÓW

Projektowana rozbudowa i przebudowa oczyszczalni ścieków w Opatowie (gm.Opatów, pow.kłobucki, woj.śląskie) zlokalizowana będzie na terenie istniejącej oczyszczalni w tej miejscowości. Teren oczyszczalni ścieków jest ogrodzony.

Adres oczyszczalni ścieków w Opatowie: Opatów, ul.Tadeusza Kościuszki 243.

Działki objęte inwestycją: 60, 61/3 i 62/2 - w obrębie nr 0004 Opatów, jednostka ewidencyjna: 240605_2 Opatów. W rzeczywistości inwestycja będzie zlokalizowana na części w/w działek tj. w obrębie ogrodzenia oczyszczalni. Właścicielem działek objętych inwestycją jest Gmina Opatów, czyli Inwestor.

Teren oczyszczalni jest objęty Miejscowym Planem Zagospodarowania Przestrzennego Gminy Opatów i oznaczony symbolem **1IK** (teren infrastruktury komunalnej).

Poza terenem ogrodzenia (terenem inwestycji) rozbudowanej i przebudowywanej oczyszczalni ścieków znajdują się:

- od strony północnej i południowej: tereny rolne;
- od strony zachodniej: dalszy ciąg terenów 1IK /porośnięte trawą/, dalej droga i tereny rolne;
- od strony wschodniej: dalszy ciąg terenów 1IK /porośnięte trawą/, dalej rzeka Górnianka (Opatówka) i tereny rolne;
- najbliższa istniejąca i przewidywana w MPZP zabudowa w odległości od rozbudowywanej i przebudowywanej oczyszczalni (od ogrodzenia oczyszczalni):
 - **ok.200 m** w kierunku południowym: zabudowa zagrodowa (wg. MPZP tereny 1RM);
 - **ok.300 m** w kierunku południowo-wschodnim: zabudowa mieszkaniowo-zagrodowa (wg. MPZP tereny 2MNR).

Teren oczyszczalni ścieków (teren 1IK) znajduje się w granicach strefy konserwatorskiej OW (teren obserwacji archeologicznej). Natomiast teren oczyszczalni jest wyłączony ze strefy W tj. strefy ścisłej ochrony konserwatorskiej reliktywów archeologicznych wpisanych do rejestru zabytków.

3.2 ISTNIEJĄCE ZAGOSPODAROWANIE TERENU, PRZEWIDYWANE ZMIANY.

Stan istniejący:

Istniejąca oczyszczalnia ścieków w Opatowie znajduje się na terenie wydzielonym betonowym ogrodzeniem na działkach 60, 61/3 i 62/2 - w obrębie nr 0004 Opatów, jednostka ewidencyjna: 240605_2 Opatów.

Całkowita powierzchnia terenu istniejącej oczyszczalni ścieków (w granicach istniejącego ogrodzenia) wynosi: **5920 m²** = 0,5920 ha = ok. 0,59 ha. Długość istniejącego ogrodzenia wynosi ok. 315 mb.

Obecnie na przedmiotowym terenie istnieje mechaniczno-biologiczna oczyszczalnia ścieków typu COMA-TEC 20/250-2/P o przepustowości nominalnej $Q_{dsr}=250$ m³/d (obecnie na oczyszczalni

dopływa ok. $Q_{d\dot{s}r}=162 \text{ m}^3/\text{d}$ - 2018/2019r.). W skład **istniejącej** oczyszczalni wchodzi (w nawiasach podano powierzchnię obiektu):

Zestawienie istniejących obiektów i ich powierzchni:

Nr obiektu	Nazwa obiektu	Powierzchnia [m ²]
OB.1	Pompownia ścieków	10,18
OB.2	Budynek technologiczno-socjalny	382,36
OB.3	Komora rozdziału	4,70
OB.4	Reaktor biologiczny z osadnikiem wtórnym i zbiornikiem osadu/zagęszczaczem - CIĄG I	177,13
OB.5	Komora pomiarowa	3,84
OB.6	Umocnienie kanału ścieków oczyszczonych	1,46
OB.7	Wylot ścieków oczyszczonych do odbiornika (poza terenem ogrodzenia oczyszczalni)	(-)
OB.8	Pompownia osadu	9,45
OB.9	Stanowisko zlewne ścieków dowożonych	17,39
	Taca najazdowa wozów asenizacyjnych	32,00
OB.10	Stacja transformatorowa /słupowa/	(-)
OB.11	Agregat prądotwórczy	8,48
OB.12	Wiata	32,90
OB.13	Drogi wewnętrzne, place i miejsca postojowe	1465,00
OB.14	Ogrodzenie	(-)
Suma (obiekty zlokalizowane na terenie wygrodzonym oczyszczalni):		2144,89= ~ 2145

BILANS POWIERZCHNI dla istniejącej oczyszczalni:

- powierzchnia zabudowy istniejących obiektów kubaturowych 648,00 m²
(2145 - 1465 - 32 = 648 m²)
- powierzchnia dróg, placów, miejsc postojowych i tacy najazdowej 1497,00 m²
(1465 + 32 = 1497 m²)
- powierzchnia ciągów pieszych 194,50 m²
- powierzchnia terenów zielonych (w granicach ogrodzenia) ok.3580,50 m²

Istniejący szacunkowy bilans powierzchni przedstawia się następująco (w nawiasie udział % powierzchni w **granicach istniejącego ogrodzenia**):

- zabudowa (obiekty i utwardzenia terenu): **ok.2339,5 m²** = 0,234 ha (**ok. 40%**)
- tereny zielone: **3580,5 m²** = 0,358 ha (**ok. 60%**)

Razem: **5920 m²** = **0,59 ha (100%)**

Istniejące pokrycie nieruchomości szatą roślinną (w granicach ogrodzenia):

Tereny zielone istniejącej oczyszczalni ścieków pokryte są trawą. Na terenie oczyszczalni przy obiektach i ogrodzeniu rosną: jałowce sabińskie, tuje (żywotniki), świerki i sosny. Krzewy są niewielkich rozmiarów, a drzewa nie przekraczają wysokości 1-2m. Na terenie oczyszczalni panują dość trudne warunki dla wzrostu większych roślin ze względu na suchy piaszczysty grunt pod warstwą humusu. W okresie suszy rośliny są narażone na usychanie. Na bieżąco są dokonywane nasadzenia uzupełniające, które uzupełniają uschnięte rośliny.

Wokół oczyszczalni tereny są uprawiane rolniczo lub pokryte roślinnością trawiastą.

Zmiany zagospodarowania terenu:

W zakresie zagospodarowania terenu oczyszczalni przewidywane zmiany obejmować będą:

- budowę nowego drugiego reaktora biologicznego z osadnikiem wtórnym i zbiornikiem osadu/zagęszczaczem (CIĄG II) - obiekt OB.15 /wg. zagospodarowania terenu/.
- zmiana ukształtowania terenu w okolicach budowy w/w OB.15 - oskarpowanie obiektu.
- budowę nowych rurociągów i kanałów technologicznych oraz kanalizacji wewnętrznej - uzupełnienie i nieznaczna przebudowa istniejących sieci.
- budowę nowych linii kablowych: nn zasilających i oświetleniowych oraz sterowniczych.
- budowę nowych ciągów pieszych /chodników/.
- przesadzenie krzewów kolidujących z budową OB.15.

Projektowana infrastruktura podziemna towarzysząca rozbudowie i przebudowie oczyszczalni nie zmienia ukształtowania terenu.

Oczyszczalnia ścieków w Opatowie po rozbudowie i przebudowie nie będzie zajmować większego terenu niż obecnie (istniejący teren w granicach istniejącego ogrodzenia).

4 PROJEKTOWANE ZAGOSPODAROWANIE TERENU

4.1 OBIEKTY.

Obiekty oczyszczalni (stan projektowany po rozbudowie i przebudowie):

- pompownia ścieków surowych (OB.1) - obiekt istniejący (montaż instalacji technologicznych),
- budynek technologiczno-socjalny (OB.2) - obiekt istniejący (montaż instalacji technologiczn.),
- komora rozdziału (OB.3) - obiekt istniejący,
- reaktor biologiczny z osadnikiem wtórnym i zbiornikiem osadu/zagęszczaczem - CIĄG I (OB.4) - obiekt istniejący (montaż instalacji technologicznych),
- reaktor biologiczny z osadnikiem wtórnym i zbiornikiem osadu/zagęszczaczem - CIĄG II (OB.15) - obiekt projektowany,
- komora pomiarowa ilości ścieków oczyszczonych (OB.5) - obiekt istniejący,
- umocnienie kanału ścieków oczyszczonych (wylot ścieków do kanału otwartego) - (OB.6) - obiekt istniejący,
- wylot kanału ścieków oczyszczonych do odbiornika (OB.7) - obiekt istniejący,
- pompownia osadu recykulowanego i nadmiernego z komorą zasuw (OB.8) - obiekt istniejący (montaż instalacji technologicznych),
- stanowisko zlewcze ścieków dowożonych wraz z tacą najazdową (OB.9) - obiekt istniejący (montaż instalacji technologicznych),
- stacja transformatorowa (OB.10) - obiekt istniejący,
- agregat prądowórczy (OB.11) - obiekt istniejący,
- wiata gospodarcza (OB.12) - obiekt istniejący,
- drogi wewnętrzne, place i miejsca postojowe (OB.13) - obiekt istniejący,
- ogrodzenie terenu oczyszczalni (OB.14) - obiekt istniejący,
- ciągi piesze/chodniki - obiekt istniejący (rozbudowa)
- rurociągi, linie kablowe nn - obiekty istniejące (rozbudowa i przebudowa)

Dodatkowo w skład oczyszczalni wejdą nowoprojektowane:

- rurociągi (technologiczne /ściekowe i osadowe/, powietrza sprężonego, kanalizacja sanitarna wewnętrzna) - OB.16;
- linie kablowe nn energetyczne, oświetlenia i sterownicze.
- ciągi piesze/chodniki.

Lokalizacja wszystkich wymienionych obiektów pokazana została na planie zagospodarowania terenu oczyszczalni ścieków załączonym do niniejszego opracowania.

4.2 UKŁAD KOMUNIKACYJNY.

Istniejący dojazd z kostki drogowej betonowej na teren oczyszczalni na działce nr 60 i 61/3 od strony istniejącej drogi lokalnej położonej na działce nr 2547 - bez zmian. Na terenie oczyszczalni istnieje już układ komunikacyjny drogowy i ciągi piesze (nawierzchnie z kostki betonowej).

Obsługa komunikacyjna nowych obiektów technologicznych tj. OB.15 realizowana będzie poprzez istniejący układ komunikacyjny oraz dodatkowe ciągi piesze uzupełniające dotychczasowy układ komunikacji wewnętrznej. Realizacja inwestycji nie spowoduje wzrostu natężenia ruchu pojazdów na terenie oczyszczalni.

4.3 SIEĆ WODOCIĄGOWA.

Oczyszczalnia ścieków jest już zasilana w wodę wodociągową istniejącym wodociągiem DN80 i nie przewiduje się zmian w tym zakresie. Zapotrzebowanie w wodę dla oczyszczalni w związku z rozbudową i przebudową nie zmieni się.

Na terenie oczyszczalni istnieje jeden hydrant p.poż. nadziemny DN80. Hydrant wyposażony w zasuwę odcinającą kołnierзовą DN80 w wykonaniu ziemnym z obudową i skrzynką uliczną.

4.4 SIEĆ KANALIZACYJNA.

Ścieki (bytowo-gospodarcze, odcieki technologiczne) powstające na terenie oczyszczalni są już ujęte w istniejący system kanalizacji wewnętrznej. W związku z rozbudową i przebudową oczyszczalni obecnie dodatkowo zostaną wykonane kanały:

Kanały wewnętrznej kanalizacji grawitacyjnej ściekowej (wody nadosadowe z OB.15):

- OB.15÷S2; PVC160, SN8, ok.1,9m
- S2÷S3÷ S_{istn}; PVC200, SN8; ok.10,7m.

Ścieki ujęte w wewnętrzny system kanalizacji są doprowadzone na początek układu technologicznego i oczyszczone wraz ze ściekami surowymi.

4.5 ZASILANIE W ENERGIĘ ELEKTRYCZNĄ.

Zasilenie oczyszczalni w energię elektryczną istniejące bez zmian - z istniejącej linii napowietrznej 15kV "SE Waleńczów-Krzepice" i istniejącej stacji trafo SO-7144 zlokalizowanej na terenie oczyszczalni. Jako rezerwowe źródło zasilania pozostanie istniejący agregat prądowłóczy z SZR (samoczynne uruchamianie).

4.6 UKSZTAŁTOWANIE TERENU.

W ramach inwestycji niezbędna będzie zmiana ukształtowania terenu w rejonie:

- nowoprojektowanego reaktora biologicznego z osadnikiem wtórnym i zbiornikiem osadu/zagęszczaczem (OB.15): ukształtowanie terenu dla potrzeb projektowanego obiektu technologicznego tj. oskarpowanie;
- utwardzeń terenu zapewniających dostęp do projektowanego OB.15 i komunikacji pomiędzy OB.15, a sąsiednimi obiektami.

Rzędne terenu projektowanego naniesiono na mapie 1:500 w części graficznej niniejszego opracowania.

4.7 ZIELEŃ.

W związku z inwestycją rozbudowy i przebudowy istniejącej oczyszczalni konieczne będzie:

- przesadzenie ok. dwudziestu małych krzewów zlokalizowanych w miejscu lokalizacji projektowanego obiektu OB.15 i jego oskarpowania.

W ramach inwestycji po wybudowaniu nowoprojektowanych obiektów nie przewiduje się nowych nasadzeń zieleni niskiej i średniowysokiej (za wyjątkiem w/w przesadzeń). Tereny nowych oskarpowań i pozostałe tereny, na których będą prowadzone roboty ziemne zostaną obsiane trawą.

5 ZESTAWIENIE POWIERZCHNI POSZCZEGÓLNYCH CZĘŚCI ZAGOSPODAROWANIA OBIEKTU

Zestawienie powierzchni poszczególnych obiektów (po rozbudowie i przebudowie oczyszczalni):

Nr obiektu	Nazwa obiektu	Powierzchnia [m ²]
OB.1	Pompownia ścieków	10,18
OB.2	Budynek technologiczno-socjalny	382,36
OB.3	Komora rozdziału	4,70
OB.4	Reaktor biologiczny z osadnikiem wtórnym i zbiornikiem osadu/zagęszczaczem - CIĄG I	177,13
OB.5	Komora pomiarowa	3,84
OB.6	Umocnienie kanału ścieków oczyszczonych	1,46
OB.7	Wylot ścieków oczyszczonych do odbiornika (poza terenem ogrodzenia oczyszczalni)	(-)
OB.8	Pompownia osadu	9,45
OB.9	Stanowisko zlewne ścieków dowożonych	17,39
	Taca najazdowa wozów asenizacyjnych	32,00
OB.10	Stacja transformatorowa /słupowa/	(-)
OB.11	Agregat prądotwórczy	8,48
OB.12	Wiata	32,90
OB.13	Drogi wewnętrzne, place i miejsca postojowe	1465,00
OB.14	Ogrodzenie	(-)
OB.15	Reaktor biologiczny z osadnikiem wtórnym i zbiornikiem osadu/zagęszczaczem - CIĄG II (projektowany)	177,13
Suma (obiekty zlokalizowane na terenie wygrodzonym oczyszczalni):		2322

BILANS POWIERZCHNI po zakończeniu inwestycji rozbudowy i przebudowy oczyszczalni:

- powierzchnia zabudowy istn. i proj. obiektów kubaturowych 825,00 m²
(2322 - 1465 - 32 = 825 m²)
- powierzchnia dróg, placów, miejsc postojowych i tacy najazdowej 1497,00 m²
(1465 + 32 = 1497 m²) - bez zmian w stosunku do stanu istniejącego
- powierzchnia ciągów pieszych 306,00 m²
(194,5 + 111,5 = 306 m²) - dodatkowe chodniki 111,5 m²
- powierzchnia terenów zielonych (w granicach ogrodzenia) ok.3292,0 m²

Po zakończeniu inwestycji rozbudowy i przebudowy oczyszczalni szacunkowy bilans powierzchni przedstawia się następująco (w nawiasie udział % powierzchni w **granicach istniejącego ogrodzenia**):

- zabudowa (obiekty i utwardzenia terenu): **ok.2628 m²** = 0,263 ha (**ok. 44%**)
- tereny zielone: **3292 m²** = 0,329 ha (**ok. 56%**)

Razem: **5920 m²** = **0,59 ha (100%)**

6 CHARAKTER TERENU BUDOWANEJ OCZYSZCZALNI ŚCIEKÓW

6.1 INFORMACJE DOTYCZĄCE WPISU DO REJESTRU ZABYTKÓW ORAZ OCHRONIE NA PODSTAWIE USTALEŃ MIEJSCOWEGO PLANU ZAGOSPODAROWANIA PRZESTRZENNEGO

1) Teren oczyszczalni ścieków (teren IIK) **znajduje się** w granicach strefy konserwatorskiej OW (teren obserwacji archeologicznej). Natomiast teren oczyszczalni **jest wyłączony** ze strefy W tj. strefy ścisłej ochrony konserwatorskiej reliktyw archeologicznych wpisanych do rejestru zabytków.

2) Obszary podlegające ochronie na podstawie ustawy z dnia 16 kwietnia 2004r. o ochronie przyrody oraz korytarzach ekologicznych, znajdujących się w zasięgu znaczącego oddziaływania przedsięwzięcia:

Lokalizacja inwestycji **nie znajduje się** w obrębie obszarów o charakterze chronionym. Odległość inwestycji od najbliższych takich obszarów są znaczne, co podano poniżej:

Najbliższe obszary chronione w odległości do 30 km od oczyszczalni to /w nawiasach podano przybliżoną odległość od oczyszczalni/:

- a) **brak** parków narodowych /w odległości do 30km/;
- b) parki krajobrazowe:
- Załęczański Park Krajobrazowy (7,0 km w kier. płn.-zach),
 - Park Krajobrazowy Lasy Nad Górną Liswartą (14,0 km w kier. płd.-zach. i 16,0 km w kier. płd.-wsch.),
 - Orlich Gniazd (29,0 km w kier. płd.-wsch.).
- c) **brak** obszarów chronionych SSO – Obszary Specjalnej Ochrony (NATURA 2000): obszary specjalnej ochrony ptaków /w odległości do 30km/:
- Z racji odległości wpływ oczyszczalni na obszary Natura 2000 nie wystąpi.
- d) obszary chronione SSO – Specjalne Obszary Ochrony (NATURA 2000): specjalne obszary ochrony siedlisk:
- Stawiska (PLH240024) (9,7 km w kier. płn.wsch.),
 - Szachownica (PLH240004) (8,9 km w kier. płn.),
 - Załęczański Łuk Warty (PLH100007) (10,6 km w kier. płn.),
 - Łęgi w lasach nad Liswartą (PLH240027) (21,3 km w kier. płd.),
 - Lemańskie Jodły (PLH240045) (20,4 km w kier. wsch.),
 - Torfowisko przy Dolinie Kocinki (PLH240025) (19,5 km w kier. wsch.),
 - Walaszczyki w Częstochowie (PLH240028) (26,6 km w kier. płd.-wsch.).
- Z racji odległości wpływ oczyszczalni na obszary Natura 2000 nie wystąpi.
- Odległość oczyszczalni ścieków do najbliższego korytarza ekologicznego łączącego obszary Natura 2000 wynosi ok. **6 km** w kierunku wschodnim (Częstochowa-Zachód) oraz ok. **10 km** w kierunku północnym (Warta-Jeziorsko).
- e) rezerваты przyrody /podano trzy najbliższe w odległości do 30 km od oczyszczalni/:
- Modrzewiowa Góra (6,8 km w kier. płd.-zach.),
 - Szachownica (8,9 km w kier. płn.),
 - Stawiska (9,7 km w kier. płn.-zach.).
- f) obszary chronionego krajobrazu /w odległości do 30 km od oczyszczalni/:
- Otuliny Załęczańskiego Parku Krajobrazowego (6,3 km w kier. płn.-zach.),

- Załęczce-Polesie (14,1 km w kier. płn.zach.),
 - Dolina Proсны (26,6 km w kier. płn.-zach.).
- g) zespoły przyrodniczo-krajobrazowe /w odległości do 30 km od oczyszczalni/:
- Działoszyński (14,8 km w kier. płn.),
 - Wzgórze Ożarowskie (27,7 km w kier. płn.-zach.),
 - Osjakowski (26,1 km w kier. płn.).
- h) pomniki przyrody /najbliższe dwa od oczyszczalni/:
- grupa trzech drzew - dąb szypułkowy o wys. 17m max. (2,6 km w kier. pld.-wsch.),
 - grupa osiemnastu drzew - lipa drobnolistna o wys. 17m max. (5,0 km w kier. płn.-zach.).

6.2 DANE OKREŚLAJĄCE WPŁYW EKSPLOATACJI GÓRNICZEJ NA DZIAŁKĘ LUB TEREN ZAMIERZENIA BUDOWLANEGO, ZNAJDUJĄCEGO SIĘ W GRANICACH TERENU GÓRNICZEGO

Przedmiotowy obszar nie leży w granicach terenu górniczego.

6.3 INFORMACJE I DANE O CHARAKTERZE I CECHACH ISTNIEJĄCYCH I PRZEWIDYWANYCH ZAGROŻEŃ DLA ŚRODOWISKA ORAZ HIGIENY I ZDROWIA UŻYTKOWNIKÓW PROJEKTOWANYCH OBIEKTÓW I ICH OTOCZENIA

Oczyszczalnia została wykonana, a nowe jej obiekty zostaną wykonane według najnowszych rozwiązań i obowiązujących przepisów z zachowaniem technologii, która zabezpiecza przedostawanie się zanieczyszczeń do gruntu i do wody płynącej poprzez zastosowanie:

- szczelnych przewodów technologicznych (spawane oraz łączone na zgrzewanie lub uszczelkę itp.),
- szczelne zbiorniki żelbetowe wykonane w technologii monolitycznej.

Powyższe rozwiązania gwarantują pełne bezpieczeństwo instalacji dla środowiska gruntowo - wodnego.

Mechaniczne oczyszczanie ścieków oraz odwadnianie osadu odbywać się będzie w zamkniętym pomieszczeniu w budynku technologicznym co zapewni zmniejszoną emisję zapachów, wyeliminowanie aerozoli, ograniczenie rozprzestrzeniania się zanieczyszczeń mikrobiologicznych.

Pozostałe rozwiązania minimalizujące wpływ na środowisko istniejącego/projektowanego obiektu to:

- zastosowanie technologii w oczyszczalni, gwarantującej (przy prawidłowej eksploatacji) dotrzymanie dopuszczalnych stężeń w odprowadzanych ściekach;
- zastosowanie gospodarki osadowej minimalizującej ilość odpadów wymagających unieszkodliwiania;
- zagwarantowanie ciągłości pracy obiektu (rezerwowe źródło zasilania – agregat prądotwórczy);
- lokalizacja bloku oczyszczania mechanicznego (sitopiaskowniki) w zamkniętym pomieszczeniu technologicznym – ograniczenie emisji odorów i hałasu;
- odwadnianie osadów w pomieszczeniu zamkniętym i z zastosowaniem polielektrolitów (odwadnianie osadów) wspomagających separację osadów od wody oraz likwidujących nieprzyjemne zapachy, ograniczenie emisji odorów i hałasu,
- przykrycie odorogennych obiektów technologicznych (punkt zlewny ścieków dowożonych, zbiorniki na osad);
- filtracja powietrza z zawartych w nim związków odorotwórczych: przewiduje się filtrację powietrza ze zbiornika ścieków dowożonych.

- zastosowanie zatopionego napowietrzania drobnopęcherzykowego – minimalizacja powstawania aerozoli i hałasu w czasie procesów biologicznych,
- pomieszczenie tymczasowego przetrzymywania osadu w OB.2 na przyczepie ze szczelną posadzką z odwodnieniem do kanalizacji wewnętrznej – ochrona przed namakaniem i rozmywaniem osadów gromadzonych na przyczepie.
- dmuchawy w obudowach dźwiękochłonnych, dodatkowo umieszczone we wnęce budynku.
- zastosowanie zatapialnych pomp i mieszadeł bądź lokalizowanie ich w komorach zamkniętych – ograniczenie hałasu;
- skierowanie wszystkich odcieków (ścieków z wpustów obiektowych, tacy najazdowej stanowiska zlewnego ścieków dowożonych, wód nadosadowych oraz odcieków z procesów odwadniania osadu) do ponownego oczyszczania.

Przy zachowaniu przepisów BHP obiekt nie stanowi bezpośredniego zagrożenia dla pracowników. Przy pracy z chemikaliami (flokulant do odwadniania osadu) należy stosować środki ochrony osobistej jak fartuch ochronny, rękawice ochronne i okulary ochronne. Zbiorniki otwarte bioreaktorów obarierkowane i wyposażone w koła ratunkowe.

6.4 INNE KONIECZNE DANE WYNIKAJĄCE ZE SPECYFIKI, CHARAKTERU I STOPNIA SKOMPLIKOWANIA OBIEKTU BUDOWLANEGO

Szczegółowe dane wynikające ze specyfiki obiektu są podane w tomach projektu architektoniczno-budowlanego (w szczególności w tomie II.1 "TECHNOLOGIA, SIECI ZEWNĘTRZNE /SANITARNE/" projektu budowlanego).

Na terenie oczyszczalni nie występują strefy zagrożenia wybuchem.

W/w inwestycja nie spowoduje powstania obszaru ograniczonego użytkowania terenu.

Rozwiązania projektowe przewidziane w niniejszym projekcie budowlanym oraz załączenie do projektu budowlanego decyzji o środowiskowych uwarunkowaniach... - gwarantują dotrzymanie warunków określonych w Decyzji o środowiskowych uwarunkowaniach (decyzja stanowi załącznik do tomu I: Projekt zagospodarowania terenu). Wykonawca inwestycji oraz Eksploatator obiektu ma obowiązek przestrzegać zapisów zawartych w załączonej decyzji o środowiskowych uwarunkowaniach.

6.5 INFORMACJA O OBSZARZE ODDZIAŁYWANIA OBIEKTU (art.34 ust.3 pkt 5 Prawa budowlanego)

Wskazanie przepisów prawa, w oparciu o które dokonano określenia obszaru oddziaływania obiektu:

- a) Ustawa z dnia 3 października 2008r. o udostępnianiu informacji o środowisku i jego ochronie, udziale społeczeństwa w ochronie środowiska oraz o ocenach oddziaływania na środowisko (Dz.U. z 2018r., poz.2081 tj. ze zm.).
- b) Rozporządzenie Ministra Infrastruktury z dnia 12 kwietnia 2002 r. „w sprawie warunków technicznych, jakim powinny odpowiadać budynki i ich usytuowanie” (tekst jednolity Dz.U. z 2019r., poz.1065):
 - §12, §13 ust.1
 - §40, §60
 - §271, §272, §273
- c) Ustawa o planowaniu i zagospodarowaniu przestrzennym.
- d) Rozporządzenie Ministra Środowiska z dnia 14 czerwca 2007r. w sprawie dopuszczalnych poziomów hałasu w środowisku (tekst jednolity Dz.U. z 2014r., poz.112).

Zasięg obszaru oddziaływania projektowanego obiektu:

ad. a)

Zgodnie z decyzją o środowiskowych uwarunkowaniach dla przedsięwzięcia polegającego na rozbudowie i przebudowie oczyszczalni ścieków w Opatowie, gmina Opatów, powiat kłobucki, województwo śląskie - stwierdza się, że oddziaływanie obiektów oczyszczalni pod względem ochrony środowiska nie wykroczy poza granicę wyznaczoną linią A-B-C-D-A. Obszar wyznaczony w/w linią obejmuje działki nr ew.60, 61/3 i 62/2 (obręb Opatów), które należą do Inwestora tj. Gminy Opatów.

Podczas postępowania w sprawie wydania w/w decyzji przeanalizowano: skalę przedsięwzięcia, usytuowanie, charakter, zakres prac związanych z inwestycją, czas trwania oraz emisję i uciążliwość związane z eksploatacją przedsięwzięcia.

ad. b)

Nie dotyczy (w ramach inwestycji nie przewiduje się nowych budynków, a tereny sąsiadujące z oczyszczalnią nie są przeznaczone wg. MPZP pod budownictwo, są to tereny upraw rolnych "R").

ad. c)

Projektowany obiekt (OB.15 - reaktor biologiczny z osadnikiem wtórnym i zbiornikiem osadu/zagęszczaczem - CIAĞ II) zlokalizowano zgodnie z MPZP Gminy Opatów tj. na terenie "IIK".

ad. d)

W trakcie normalnej eksploatacji (również podczas prowadzenia inwestycji) rozbudowanej i przebudowanej oczyszczalni głównymi urządzeniami stanowiącymi znaczące źródła hałasu będą dmuchawy o mocach akustycznych nie przekraczających wartości 70÷75 dB(A) (1m), zlokalizowane w obrębie budynku OB.2.

Rozwiązaniem technicznymi mającymi na celu ograniczenie powstawania hałasu będą:

- zastosowanie dmuchaw (istniejących 2 szt. i projektowanej dodatkowo obecnie 1 szt. - 2P+1R) w obudowach dźwiękochłonnych i zlokalizowanie ich w zadanej, głębokiej na 3,5m wnęce budynku technologiczno-socjalnego (OB.2) - dmuchawy w odległości 1,75m od krawędzi wnęki. W/w powoduje emisję hałasu praktycznie wyłącznie w kierunku wschodnim od budynku technologiczno-socjalnego tj. w stronę istniejącego i projektowanego reaktora biologicznego (OB.4 i OB.15). Na wschodniej granicy oczyszczalni w odległości ok.57m od dmuchaw wyznaczony poziom hałasu wyniesie **38-43 dB** (przy pracy 2 szt. dmuchaw i poziomie hałasu przy dmuchawach 70÷75 dB(A) (1m) oraz propagacji w przestrzeni otwartej).
- dobór istniejących wentylatorów dachowych o niskiej prędkości obrotowej (n=700 1/min) 52 dB(A) (1m) i 47 dB(A) (2m) /szybki spadek hałasu wraz z odległością/.

W sytuacjach wyjątkowych i awaryjnych (brak zasilania oczyszczalni w energię elektryczną) dodatkowym emitorem hałasu będzie relatywnie krótkotrwale pracujący istniejący agregat prądotwórczy (Ob.11) w obudowie kontenerowej. Uruchamianie agregatu celem jego utrzymania w sprawności - 1 raz/miesiąc.

Hałas generowany przez ruch pojazdów asenizacyjnych, dowożących surowce, wywożących odpady oraz pojazdy obsługi nie będzie odczuwalny ze względu na bardzo niewielki ruch tych pojazdów dla takiej wielkości obiektu.

Zgodnie z Rozporządzeniem Ministra Środowiska z dnia 14 czerwca 2007r. w sprawie dopuszczalnych poziomów hałasu w środowisku (tekst jednolity Dz.U. z 2014, poz. 112) dopuszczalny poziom hałasu nie może przekroczyć:

- dla terenów zabudowy zagrodowej:
 - 55 dB – w odniesieniu do przedziału czasu równego 8 najmniej korzystnym godzinom dnia kolejno po sobie następującym,
 - 45 dB – w odniesieniu do przedziału czasu równego 1 najmniej korzystnej godzinie nocy.

- dla terenów zabudowy jednorodzinnej:
 - 50 dB – w odniesieniu do przedziału czasu równego 8 najmniej korzystnym godzinom dnia kolejno po sobie następującym,
 - 40 dB – w odniesieniu do przedziału czasu równego 1 najmniej korzystnej godzinie nocy.

Dopuszczalny poziom hałasu i dopuszczalny długookresowy średni poziom dźwięku ma taką samą wartość dla rozpatrywanych terenów.

Najbliższa istniejąca i przewidywana w MPZP zabudowa w odległości od rozbudowywanej i przebudowywanej oczyszczalni (od ogrodzenia oczyszczalni):

- **ok.200 m** w kierunku południowym: zabudowa zagrodowa (wg. MPZP tereny 1RM);
- **ok.300 m** w kierunku południowo-wschodnim: zabudowa mieszkaniowo-zagrodowa (wg. MPZP tereny 2MNR) - *dla bezpieczeństwa założono, że jest to zabudowa o parametrach zabudowy jednorodzinnej.*

Pozostałe kierunki od oczyszczalni są wolne od zabudowy o wymaganej ochronie akustycznej.

Dzięki zastosowaniu rozwiązań technicznych i technologicznych przewiduje się, że poziom hałasu na granicach wymienionych terenów chronionych nie przekroczy wartości 40 dB w nocy i 50 dB w dzień (dla zabudowy jednorodzinnej /mieszkaniowo-zagrodowej/) oraz nie przekroczy wartości 45 dB w nocy i 55 dB w dzień (dla terenów zabudowy zagrodowej), a więc **spełnione będą w/w wymagania**. Realne jest osiągnięcie takich wielkości już na granicy terenu inwestycji. Odległości od oczyszczalni ścieków do terenów wymagających ochrony przed hałasem zapewniają dodatkową ich ochronę. Zatem oddziaływanie hałasu nie ograniczy zagospodarowania terenów objętych planem miejscowym. Warunkiem dotrzymania norm i standardów środowiskowych w tym zakresie jest nie przekroczenie dopuszczalnego poziomu hałasu dla terenów chronionych określonych w Rozporządzeniu Ministra Środowiska z dnia 14 czerwca 2007r. w sprawie dopuszczalnych poziomów hałasu w środowisku.

Podsumowanie:

W wyniku analizy powyższych przepisów, dla przedmiotowego obiektu oczyszczalni ścieków, obszar oddziaływania mieści się w całości na działkach, na których został zaprojektowany. Działki o nr ewid. gr. 60, 61/3 i 62/2 (obręb Opatów) są własnością Gminy Opatów, czyli Inwestora.

Granica obszaru oddziaływania inwestycji (w rozumieniu art.34 ust.3 pkt 5 Prawa budowlanego) jest granica terenu inwestycji /granica oddziaływania inwestycji/ oznaczona na mapie rysunku zagospodarowania terenu linią A-B-C-D-A wg.legandy w otoczeniu istniejących i projektowanych obiektów budowlanych. Obszar określony w/w linią w całości położony jest w obrębie działek nr ewid. gr. 60, 61/3 i 62/2. Poza granicą w/w obszaru oddziaływania nie wyznacza się żadnych obszarów ograniczonego użytkowania.

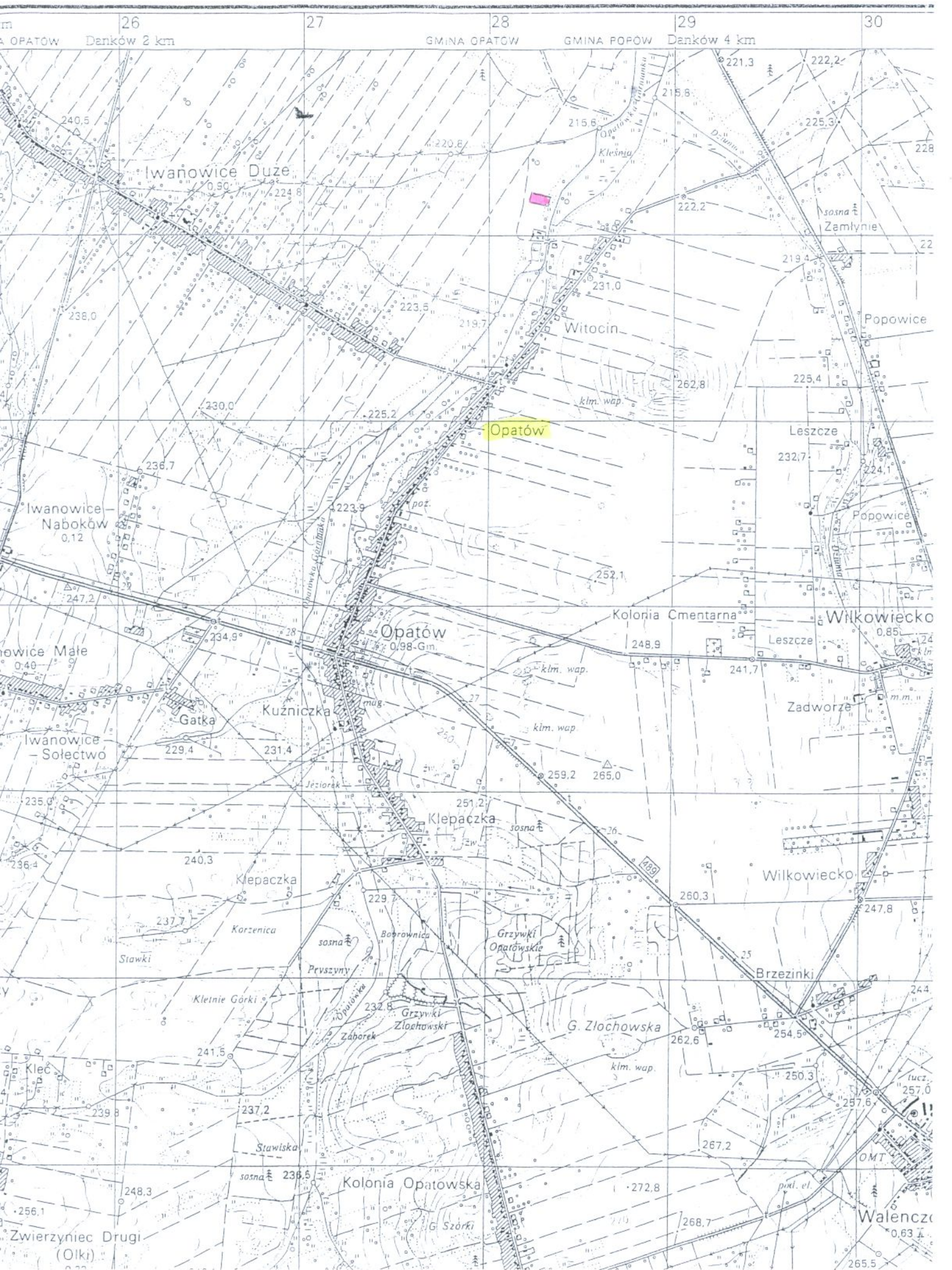
Przeprowadzona analiza wykazała, że przedsięwzięcie nie wymaga ustanowienia obszaru ograniczonego użytkowania w rozumieniu przepisów o ochronie środowiska.

Teren oczyszczalni ścieków nie otaczają działki budowlane. Nowoprojektowany obiekt reaktora biologicznego (OB.15) i doposażane w instalacje technologiczne istniejące obiekty oczyszczalni nie oddziałują na sąsiednie działki w zakresie wymaganych odległości, przesłaniania i zacieniania oraz nie ograniczają możliwości zagospodarowywania terenów wokół oczyszczalni, w tym terenów chronionych pod względem hałasu.

.....

CZEŚĆ
GRAFICZNA

ORIENTACJA SKALA 1:25000



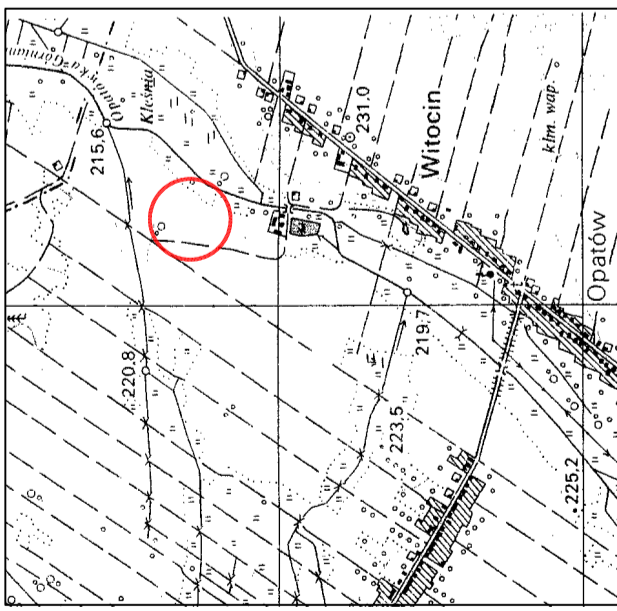
MAPA DO CELÓW PROJEKTOWYCH

Wios: Opatów
 Jednostka ewidencyjna: Opatów (240605_2)
 Obręb ewidencyjny: Opatów (0004)
 Działki nr 60, 61/3, 62/2
 Mapa zasadnicza: 6.145.28.02.4.3
 Układ wysokości: Kronsztad 86
 Skala 1 : 500

Granice działek wykreślone kolorem zielonym.
 Mapa wykonana na podstawie numerycznej mapy zasadniczej, uzupełniona pomiarem w dniu 19.06.2019r. w ramach zgłoszenia pracy geodezyjnej CKK.6640.1271.2019 w zakresie przepisów paragrafu 79 ustęp 5, w odniesieniu do granic działek nr 60, 61/3, 62/2.
 Służebności gruntowych nie sprawdzano.

Linie rozgraniczające i oznaczenia planistyczne wniesiono na podstawie wypisu i wrysu z miejscowego planu zagospodarowania przestrzennego gminy Opatów.
 Nie wyklucza się istnienia w terenie innych nie wykazanych na niniejszej mapie urządzeń podziemnych, które nie były zgłoszone do inwentaryzacji, lub o których brak jest informacji w instytucjach branżowych.

ORIENTACJA 1 : 25000



OCZYSZCZALNIA ŚCIEKÓW W OPATOWIE

Zagospodarowanie terenu

SKALA 1:500

Legenda:

obiekty istniejące:

- 1 - Pompownia ścieków
- 2 - Budynek technologiczno-socjalny
- 3 - Komora rozdzielni
- 4 - Reaktor biologiczny z osadnikiem wtórnym i zbiornikiem osadu/zagęszczaczem - CIĄG I
- 5 - Komora pomiarowa
- 6 - Umocnienie kanału ścieków oczyszczonych
- 7 - Wylot ścieków oczyszczonych do odbiornika
- 8 - Pompownia osadu
- 9 - Stawowisko zlewnie ścieków dowożonych
- 10 - Stacja trafo
- 11 - Agregat prądoworczy
- 12 - Wiatła
- 13 - Drogi wewnętrzne, place i miejsca postojowe
- 14 - Ogrodzenie

obiekty projektowane:

- 15 - Reaktor biologiczny z osadnikiem wtórnym i zbiornikiem osadu/zagęszczaczem - CIĄG II.

- A** - GRANICA TERENU INWESTYCJI (A,B,C i D)
- B** i **C** - GRANICA OBSZARU ODDZIAŁYWANIA INWESTYCJI (część A,B,C i D)
- S1** - proj. rurociągi grawitacyjne ścieków
- S2** - proj. rurociągi ścieków oczyszczonych
- S3** - proj. rurociągi osadowe (osad nadmierny i recykulowany)
- S4** - proj. rurociągi powietrza sprężonego
- S5** - proj. kanalizacja wewnętrzna/studnie kanalizacji
- S6** - proj. linie kablowe nn
- S7** - proj. oświetlenie (latarnie)

- 15 - obiekty projektowane
- 5 - obiekty istniejące /bez zmian/
- 4 - obiekty istniejące /montaż instalacji technologicznych/



Zakład Projektowo-Usługowy "NOSAN"
 ul. Hauke-Bosako 1; 25-217 Kielce
 tel./fax: 41 361 15 36, 41 361 02 63
 e-mail: biuro@nosan.pl

Nr rysunku/wersja: 1 v.1

Projekt: PROJEKT BUDOWLANY I WYKONAWCZY:
 Oczyszczalnia Ścieków

Obiekt: ROZBUDOWA I PRZEBUDOWA OCZYSZCZALNI ŚCIEKÓW W OPATOWIE, W Opatowie, WOUŚLĄSKIE.
 Opatów, ul. Tadeusza Kościuszki 243

Stadium dokumentacji: P.B-W

Investor: GMINA OPATÓW
 ul. TADEUSZA KOŚCIUSZKI 27, 42-152 OPATÓW

Pracownik: PZT

Skala: 1:500

Projektant: mgr inż. arch. Iwona Podlaskinska

Projektant: mgr inż. Andrzej Grudziń

Projektant: mgr inż. Przemysław Trojnar

Projektant: inż. Marek Czwartosz

Data: 02.2020

Data: 02.2020

Data: 02.2020

Data: 02.2020

Data: 02.2020

Data: 02.2020

- 218,80 - proj. rzędne terenu
- 64/2 - proj. ciągi piesze/chodniki
- 62/2 - proj. miejsca przesadzenia istn. krzewów (żywołotki)

- Linie rozgraniczające tereny o różnym przeznaczeniu w planie zagospodarowania
- Strefa obserwacji archeologicznej - OW
- Tereny oczyszczalni ścieków
- Tereny upraw rolnych
- Rzędna zera posadzki budynku

- 1IK - linia inwentaryzacji
- R - linia rozgraniczająca
- 221,80 - rzędna zera posadzki budynku



ZAŁĄCZNIKI

WYPIS

Z MIEJSCOWEGO PLANU ZAGOSPODAROWANIA PRZESTRZENNEGO GMINY OPATÓW (Uchwała Rady Gminy Opatów Nr 42/XIV/2011 z dnia 22.09.2011r. ; Dziennik Urzędowy Woj. Śląskiego Nr 279 z dnia 25.11.2011r., poz. 4698)

Obręb Opatów:

- działki:
- o nr ewid. **60,61/3, 62/2** – symbol 1IK,
 - o nr ewid. **63,59, 62/1, 2533/24, 2533/17, 2533/16** – symbol R,
 - o nr ewid. **2547** – symbol KDD,
 - o nr ewid. **61/2, 2533/21, 102/1, 2533/18, 101/2, 100/2** - ciek wodny

IK teren infrastruktury komunalnej

1. Dla terenu oznaczonego na rysunku planu symbolem **1IK** ustala się:
 - 1) przeznaczenie podstawowe – **teren infrastruktury komunalnej** – oczyszczalnia ścieków;
 - 2) zasady zagospodarowania i użytkowania:
 - a) lokalizacja obiektów budowlanych i urządzeń infrastruktury technicznej,
 - b) dopuszcza się lokalizację obiektów i urządzeń potrzebnych do obsługi gospodarki ściekowej.
2. Dla terenu 1IK, w granicach strefy konserwatorskiej OW, określonej na rysunku planu, obowiązuje zapis :

W odniesieniu do terenu **obserwacji archeologicznej**, mającej na celu ochronę znajdujących się lub mogących się znajdować nieruchomych zabytków archeologicznych w granicach wyznaczonej strefy, oznaczonej na rysunku planu symbolem **OW**, obowiązują następujące ustalenia:

 - 1) wszelkie działania inwestycyjne związane z naruszeniem struktury gruntu, w granicach wyznaczonej strefy ochrony, możliwe są po zawiadomieniu Wojewódzkiego Konserwatora Zabytków i dopełnieniu procedur określonych w przepisach szczególnych o ochronie zabytków i opiece nad zabytkami, w zakresie dotyczącym zagospodarowania zabytków, prowadzenia badań, prac i robót oraz podejmowania innych działań przy zabytkach;
 - 2) dopuszcza się zwykłe, rolnicze użytkowanie gruntu.

KDD droga publiczna

- Dla terenów oznaczonych na rysunku planu symbolem **KDD** ustala się:
- 1) przeznaczenie podstawowe – **teren ulicy publicznej klasy „D”- dojazdowej** w ciągu drogi gminnej;
 - 2) przeznaczenie dopuszczalne – sieci i urządzenia infrastruktury technicznej w liniach rozgraniczających drogi;
 - 3) zasady zagospodarowania:
 - a) szerokość w liniach rozgraniczających min. 10 m,
 - b) w kompleksach zabudowy mieszkaniowej jednorodzinnej obowiązek realizacji obustronnego chodnika (ciągu pieszego).

R tereny upraw rolnych

- Dla terenów oznaczonych na rysunku planu symbolem **R** ustala się:
- 1) przeznaczenie podstawowe – **teren upraw rolnych**, w tym tereny użytków zielonych, cieków wodnych i urządzeń melioracyjnych;
 - 2) zasady zagospodarowania i użytkowania:
 - a) zachowanie istniejącego sposobu użytkowania z możliwością przekształceń dla potrzeb ogrodnictwa i sadownictwa,
 - b) możliwość lokalizacji budynków gospodarczych, magazynowych i produkcyjnych, służących wyłącznie produkcji rolniczej o maksymalnej wysokości 6,0 m,
 - c) zachowanie istniejących i możliwość lokalizowania nowych sieci i urządzeń infrastruktury technicznej,
 - d) zakaz lokalizacji zabudowy mieszkaniowej,
 - e) powierzchnia zabudowy – maksymalnie 20% powierzchni działki,
 - f) minimalna powierzchnia terenu biologicznie czynnego – 70% powierzchni działki,

g) nakaz zachowania i ochrony zadrzewień śródpolnych.

Przebiegi projektowanych sieci i lokalizacja urządzeń infrastruktury technicznej może być realizowana zgodnie z potrzebami poszczególnych dysponentów i użytkowników mediów pod warunkiem zgodności z ustaleniami planu dla poszczególnych terenów oraz ustaleniami przepisów szczególnych;

Wypis i wyrys z miejscowego planu zagospodarowania przestrzennego gminy Opatów wydaje się do celów opracowania Projektu budowlanego *Rozbudowy oczyszczalni ścieków w miejscowości Opatów.*








Z UP WOJTA GMINY
INSPEKTOR
Krzysztof Jędrzycha
Krzysztof Jędrzycha

MIEJSCOWY PLAN ZAGOSPODAROWANIA PRZESTRZENNEGO W GMINIE OPATÓW

OZNACZENIA

-  granica opracowania
-  linia rozgraniczająca

UŻYTKOWANIE TERENU

-  MW zabudowa mieszkaniowa wielorodzinna
-  RM zabudowa zagrodowa
-  MNR zabudowa mieszkaniowo - zagrodowa
-  ML zabudowa letniskowa
-  MN zabudowa mieszkaniowa jednorodzinna
-  MNU zabudowa mieszkaniowa z usługami
-  UMN zabudowa usługowo - mieszkaniowa
-  usługi
-  usługi z zielenią towarzyszącą
-  usługi wśród zieleni
- UPO - usługi publiczne oświaty
- UPS - usługi publiczne sportu i rekreacji
- U - usługi podstawowe
- US - usługi sportu, rekreacji i turystyki
- UK - obiekty kultu religijnego
-  P tereny przemysłu nieuciążliwego
-  R tereny rolne
-  R1 tereny chronione upraw rolnych
-  WS tereny wód otwartych powierzchniowych
-  WSp tereny zbiornika wodnego o funkcji rekreacyjnej
-  ZC tereny cmentarzy
-  ZPU tereny zieleni publicznej
-  ZU tereny zieleni urządzonej
-  ZI tereny zieleni izolacyjnej
-  ZL tereny lasów
-  ZLp tereny przeznaczone do zalesienia

INFRASTRUKTURA TECHNICZNA



KOMUNIKACJA PUBLICZNA

KDG droga główna
KDZ droga zbiorcza
KDL droga lokalna
KDD droga dojazdowa



KDW droga wewnętrzna



TK obsługa komunikacji



I tereny infrastruktury komunalnej

IW tereny zaopatrzenia w wodę
IK tereny oczyszczania ścieków
IG tereny zaopatrzenia w gaz
IE tereny zaopatrzenia w energię elektryczną

sieci i urządzenia infrastruktury technicznej - oznaczenia informacyjne



sieć wodociągowa



sieć elektroenergetyczna wysokiego i średniego napięcia



strefa techniczna od sieci elektroenergetycznej



ujęcie wody



hydroforownia



stacja transformatorowo-rozdzielcza

ZASIĘG STREF UWARUNKOWAŃ

ochrona dóbr kultury - oznaczenia informacyjne



obiekty chronione, wpisane do rejestru zabytków



strefa W - ścisłej ochrony konserwatorskiej
relikwów archeologicznych wpisanych do rejestru zabytków

ochrona dóbr kultury - oznaczenia obowiązujące



strefa OW - ograniczonej ochrony konserwatorskiej
tereny obserwacji archeologicznej



strefa B1, B2 - ochrony zachowanych elementów zabytkowych

ochrona przyrody



lokalny system ochrony wartości przyrodniczych

inne - oznaczenia informacyjne



strefa ochrony sanitarnej wokół cmentarza



cieki powierzchniowe



źródła

DECYZJA

o środowiskowych uwarunkowaniach

Na podstawie art. 71 ust 1 i 2 pkt 2, art. 75 ust 1 pkt 4, art. 84 ust 1, art. 85 ust 1, ust 2 pkt 2 ustawy z dnia 3 października 2008 r. o udostępnieniu informacji o środowisku i jego ochronie, udziale społeczeństwa w ochronie środowiska oraz o ocenach oddziaływania na środowisko (Dz.U. z 2018 r. poz.2081 t.j. ze zm.) oraz art. 104 ustawy z dnia 14 czerwca 1960r. – Kpa (Dz.U. z 2018 r., poz.2096 t.j.) oraz §3 ust 1 pkt 77 Rozporządzenia RM z dnia 9 listopada 2010 r. w sprawie w przedsięwzięć mogących znacząco oddziaływać na środowisko (Dz.U. z 2016., poz. 71) po rozpatrzeniu wniosku Gminy Opatów, ul. Tadeusza Kościuszki 27, 42-152 Opatów dla planowanego przedsięwzięcia polegającego na rozbudowie i przebudowie oczyszczalni ścieków w Opatowie, woj. śląskie

stwierdzam

brak potrzeby przeprowadzenia oceny oddziaływania na środowisko i wykonania raportu o oddziaływaniu przedsięwzięcia na środowisko dla inwestycji p.n.: Rozbudowa i przebudowa oczyszczalni ścieków w Opatowie, gmina Opatów, powiat Kłobuck, woj. śląskie

oraz wskazuję następujące warunki i wymagania:

1. Bazę materiałowo-sprzętową, miejsca składowania odpadów oraz materiały budowlane mogące zanieczyścić środowisko należy zlokalizować na terenie utwardzonym, uszczelnionym, zabezpieczającym przed możliwością przedostawania się szkodliwych substancji do środowiska wodno-gruntowego;
2. zaplecze budowy zorganizować na terenie utwardzonym, poza obszarem zadrzewionym, z dala od odbiornika ścieków oczyszczonych oraz zabezpieczyć (poprzez zastosowanie mat uszczelniających podłoże) przed potencjalną infiltracją substancji niebezpiecznych (np. smary, oleje, rozpuszczalniki itp.) do wód gruntowych i dostępem osób nieupoważnionych;
3. do prac budowlanych należy dopuszczać tylko sprzęt w pełni sprawny oraz spełniający wymogi dopuszczające go do użytkowania;
4. w czasie prowadzenia robót budowlanych należy prowadzić stały monitoring stanu technicznego sprzętu budowlanego i transportowego oraz przypadków wystąpienia zanieczyszczenia gruntu i neutralizację;

Uzasadnienie

Postępowanie w sprawie wydania decyzji o środowiskowych uwarunkowaniach zgody na realizację przedsięwzięcia polegającego na rozbudowie oczyszczalni ścieków w Opatowie, wszczęto na wniosek Gminy Opatów, ul. Tadeusza Kościuszki 27, 42-152 Opatów.

Po przeanalizowaniu dokumentacji wniosku w/w przedsięwzięcie zakwalifikowano jako mogące potencjalnie znacząco oddziaływać na środowisko, dla którego wymagane jest uzyskanie decyzji o środowiskowych uwarunkowaniach i dla którego konieczność przeprowadzenia oceny oddziaływania na środowisko, zgodnie z art. 63 ust. 1 ustawy z dnia 3 października 2008 r. o udostępnieniu informacji o środowisku i jego ochronie, udziale społeczeństwa w ochronie środowiska oraz o ocenach oddziaływania na środowisko (Dz.U. z 2018r. poz.2081 t.j. ze zm.), stwierdza organ właściwy do wydania w/w decyzji.

Inwestycja ta zgodnie z § 3 ust. 1 pkt 77 rozporządzenia Rady Ministrów z dnia 9 listopada 2010 r. w sprawie w przedsięwzięć mogących znacząco oddziaływać na środowisko (Dz.U. z 2016., poz. 71), należy do przedsięwzięć, mogących potencjalnie znacząco oddziaływać na środowisko, dla których sporządzenie raportu oddziaływania na środowisko może być wymagane.

Na podstawie art. 64 ust. 1 pkt 1 i pkt 2 przywołanej powyżej ustawy wystąpiono do Regionalnego Dyrektora Ochrony Środowiska w Katowicach, Państwowego Powiatowego Inspektora Sanitarnego w Kłobucku oraz do Państwowego Gospodarstwa Wody Polskie Zarząd

Zlewni w Sieradzu pismami z dnia 22.10.2019r. znak OSW.6220.8.2019 o wydanie opinii w sprawie stwierdzenia obowiązku przeprowadzenia oceny oddziaływania przedsięwzięcia na środowisko oraz określenia zakresu raportu jeżeli zostanie stwierdzona taka potrzeba.

Wymienione organy:

-Państwowy Powiatowy Inspektor Sanitarny w Kłobucku – pismem znak ONS-NZ/523-37/2293/2019 z dnia 04.11.2019r. wyraził opinię o braku potrzeby przeprowadzenia oceny oddziaływania na środowisko dla ww przedsięwzięcia,

-Regionalny Dyrektor Ochrony Środowiska w Katowicach pismem znak: WOOŚ.4220.556.2019.EJ.1 z dnia 05.11.2019r. wyraził opinię o braku konieczności przeprowadzenia oceny oddziaływania na środowisko,

- Dyrektor Regionalnego Zarządu Gospodarki Wodnej Wód Polskich w Poznaniu pismem znak: PO.ZZŚ.5.435.467.2019.AC g z dnia 12.11.2019r. również wyraził opinię o braku konieczności przeprowadzenia oceny oddziaływania na środowisko oraz wskazał na konieczność określenia w decyzji o środowiskowych uwarunkowaniach następujących warunków i wymagań:

1. Bazę materiałowo-sprzętową, miejsca składowania odpadów oraz materiały budowlane mogące zanieczyścić środowisko należy zlokalizować na terenie utwardzonym, uszczelnionym, zabezpieczającym przed możliwością przedostawania się szkodliwych substancji do środowiska wodno-gruntowego;

2. zaplecze budowy zorganizować na terenie utwardzonym, poza obszarem zadrzewionym, z dala od odbiornika ścieków oczyszczonych oraz zabezpieczyć (poprzez zastosowanie mat uszczelniających podłoże) przed potencjalną infiltracją substancji niebezpiecznych (np. smary, oleje, rozpuszczalniki itp.) do wód gruntowych i dostępem osób nieupoważnionych;

3. do prac budowlanych należy dopuszczać tylko sprzęt w pełni sprawny oraz spełniający wymogi dopuszczające go do użytkowania;

4. w czasie prowadzenia robót budowlanych należy prowadzić stały monitoring stanu technicznego sprzętu budowlanego i transportowego oraz przypadków wystąpienia zanieczyszczenia gruntu i neutralizację.

Przedmiotowe przedsięwzięcie polegać będzie na rozbudowie i przebudowie istniejącej mechaniczno-biologicznej oczyszczalni ścieków typu COMA-TEC 20/250-2/P zlokalizowanej w Opatowie przy ul. Tadeusza Kościuszki 243 na działkach o nr ewid. 60, 61/3, 62/2. Rozbudowa oczyszczalni obejmować będzie:

- budowę nowego drugiego reaktora biologicznego z osadnikiem wtórnym i zbiornikiem osadu/zagęszczaczem (CIAĞ II) - obiekt OB.15 wg. zagospodarowania terenu.
- doposażenie istniejących obiektów oczyszczalni w urządzenia i instalacje umożliwiające zwiększenie przepustowości oczyszczalni i skierowanie ścieków na nowy ciąg oczyszczania biologicznego tj. OB.15.
- budowę nowych rurociągów i kanałów technologicznych oraz kanalizacji wewnętrznej - uzupełnienie i nieznaczna przebudowa istniejących sieci.
- budowę nowych linii kablowych: nn zasilających i oświetleniowych oraz sterowniczych.
- budowę nowych ciągów pieszych /chodników/.
- rozbudowę i wymianę systemu sterowania oczyszczalnią (oprogramowanie, stanowisko dyspozytorskie).

Planowana rozbudowa i przebudowa oczyszczalni w całości znajdzie się w granicach terenu inwestycji oznaczonej w załącznikach graficznych.

Teren oczyszczalni objęty jest Miejscowym Planem Zagospodarowania Przestrzennego Gminy Opatów i oznaczony symbolem 1IK (teren infrastruktury komunalnej).

Podstawowym celem inwestycji będzie zwiększenie przepustowości hydraulicznej istniejącej oczyszczalni, a w konsekwencji poprawa stanu środowiska naturalnego na obszarze zlewni odbiornika ścieków oczyszczonych tj. rzeki Górnianki /dawna nazwa Opatówka/.

Obecnie funkcjonująca infrastruktura oczyszczalni przystosowana jest do następujących parametrów technicznych:

- RLM = 2000,

- $Q_{d\acute{s}r} = 250 \text{ m}^3/\text{d}$ (obecnie na oczyszczalnię dopływa ok. $162 \text{ m}^3/\text{d}$ - wg. danych eksploatatora),
- $Q_{d\text{max}} = 310 \text{ m}^3/\text{d}$,
- $Q_{h\text{max}} = 28 \text{ m}^3/\text{h}$.

Oczyszczalnia po rozbudowie i przebudowie będzie przyjmować ścieki komunalne o charakterze socjalno-bytowym pochodzące z północnej części gminy Opatów, tj. miejscowości: Opatów, Iwanowice Duże, Iwanowice Małe, Iwanowice Naboków i ok. 50% mieszkańców miejscowości Wilkowiecko. Po rozbudowie oczyszczalni docelowe parametry techniczne kształtować się będą na następującym poziomie:

- $RLM = 4000$,
- $Q_{d\acute{s}r} = 500 \text{ m}^3/\text{d}$,
- $Q_{d\text{max}} = 620 \text{ m}^3/\text{d}$,
- $Q_{h\text{max}} = 56 \text{ m}^3/\text{h}$.

Ścieki oczyszczone z oczyszczalni ścieków odprowadzane są poprzez istniejący kanał otwarty grawitacyjny od umocnienia do wylotu do odbiornika w km 8+240 rzeki Górnianki (Opatówki). Otoczenie terenu inwestycji stanowią tereny niezabudowane, głównie pola uprawne i nieużytki. Najbliższa zabudowa o charakterze mieszkaniowo-zagrodowym zlokalizowana jest w odległości ok. 200 m od terenu przedmiotowej inwestycji.

W ramach przedsięwzięcia rozbudowy i przebudowy oczyszczalni w Opatowie nie są przewidywane prace rozbiórkowe. Przewiduje się jedynie drobne prace demontażowe instalacji rurociągowych i technologicznych. Oczyszczalnia ścieków w Opatowie po rozbudowie i przebudowie nie będzie zajmować większego terenu niż obecnie (istniejący teren w granicach istniejącego ogrodzenia). Całkowita powierzchnia terenu istniejącej oczyszczalni ścieków (w granicach istniejącego ogrodzenia) wynosi: 5920 m^2 tj. ok. 0,59 ha. Długość istniejącego ogrodzenia wynosi ok. 315 mb.

Po analizie wniosku o wydanie decyzji o środowiskowych uwarunkowaniach wraz z wymaganymi dokumentami pod kątem uwarunkowań związanych z kwalifikowaniem przedsięwzięcia do przeprowadzenia oceny oddziaływania na środowisko ustalono, że w przedmiotowym przypadku nie zachodzą szczegółowe uwarunkowania określone w art. 63 ust. 1 z dnia 3 października 2008 r. o udostępnieniu informacji o środowisku i jego ochronie, udziale społeczeństwa w ochronie środowiska oraz o ocenach oddziaływania na środowisko (Dz.U. z 2018 r. poz.2081 t.j. ze zm.) i przy zachowaniu wskazanych w karcie informacyjnej przedsięwzięcia środkach planowane przedsięwzięcie nie będzie stanowiło znaczącego zagrożenia dla środowiska naturalnego. Realizacja przedsięwzięcia obejmować będzie działania skupione w sąsiedztwie istniejących zabudowań technicznych oczyszczalni ścieków, a ich zakres nie będzie znaczący i skupi się na modernizacji istniejących obiektów. Z uwagi na rodzaj i skalę przedsięwzięcia można jednoznacznie stwierdzić, że działania przewidziane w ramach inwestycji będą miały charakter lokalny o oddziaływaniu na środowisko ograniczonym do najbliższego otoczenia projektowanej infrastruktury. Technologia prac budowlanych będzie technologią typową, stosowaną przy realizacji obiektów kubaturowych. Na etapie realizacji przedmiotowych zadań będą miały miejsce emisje i uciążliwości typowe dla okresów budów: tj. nieznaczne emisje spalin i pyłów do powietrza oraz hałasu powstałe w związku z pracą pojazdów, maszyn i urządzeń, których wpływ na środowisko, z uwagi na rozmiar przedsięwzięcia nie będzie znaczący. Przy zastosowaniu odpowiedniej organizacji robót i użytkowaniu sprawnych pojazdów, maszyn oraz urządzeń nie przewiduje się wprowadzenia zanieczyszczeń do wód powierzchniowych i podziemnych. Uciążliwości związane z fazą realizacji będą miały charakter tymczasowy i ustąpią z jej zakończeniem. Prace budowlane będą prowadzone przy wykorzystaniu urządzeń sprawnych technicznie, które po zakończeniu prac lub w razie awarii będą odprowadzane na miejsca postoju o szczelnej nawierzchni, uniemożliwiającej się przedostanie zanieczyszczeń do środowiska gruntowo-wodnego. W przypadku niekontrolowanego wycieku substancji ropopochodnych wykonawca dysponować będzie środkami do ich neutralizacji. Zaplecze budowy, miejsce składowania materiałów budowlanych i postoju maszyn budowlanych zlokalizowane będą poza terenem zagrożonym

powodzą. Na etapie realizacji przedsięwzięcia, występować będą lokalne uciążliwości, związane z nieorganizowaną emisją zanieczyszczeń do powietrza. Głównym źródłem emisji zanieczyszczeń wprowadzanych do powietrza będą procesy spalania paliw (benzyny, oleju napędowego) w silnikach samochodów ciężarowych i pojazdów mechanicznych wykorzystywanych w pracach budowlanych. Będą to głównie zanieczyszczenia w postaci węglowodorów, tlenków azotu, tlenków siarki oraz nastąpi zwiększenie zapylenia. Zminimalizowanie oddziaływania na środowisko przewidziano przez wykorzystanie pojazdów i maszyn sprawnych technicznie i stosowanie odpowiednich zabezpieczeń (plandeki itp.) na samochodach przewożących materiały pyłące. Hałas emitowany podczas wykonywanych prac będzie miał charakter nieciągły, jego natężenie będzie podlegać zmianom w poszczególnych etapach budowy, w zależności od przebiegu prac i udziału poszczególnych maszyn i urządzeń budowlanych w trakcie realizacji przedsięwzięcia. Prace prowadzone będą w porze dziennej, co pozwoli na ograniczenie uciążliwości akustycznej w porze nocnej. Odpady powstające podczas tego etapu będą gromadzone selektywnie i po zebraniu odpowiedniej ilości będą wywożone poza teren prac budowlanych do uprawnionych podmiotów. Realizacja przedmiotowego przedsięwzięcia nie będzie wymagała zajęcia dodatkowego terenu oraz prowadzenia prac związanych z wycinką drzew i krzewów. W związku z posadowieniem na terenie oczyszczalni nowego obiektu kubaturowego (drugi reaktor biologiczny z osadnikiem wtórnym i zbiornikiem osadu) inwestor przewiduje przesadzenie części istniejących zadrzewień.

Po rozbudowie oczyszczalni ścieków w Opatowie będzie posiadać dwa ciągi technologiczne oczyszczania biologicznego i dwukrotnie wzrośnie jej nominalna przepustowość. prawidłowa eksploatacja projektowanych urządzeń technologicznych zapewni dotrzymanie dopuszczalnych stężeń zanieczyszczeń w ściekach odprowadzanych do odbiornika. Zastosowanie dwóch bliźniaczych ciągów technologicznych wraz z systemami rezerwowych pomp i dmuchaw pozwoli na zabezpieczenie instalacji przed ewentualnymi sytuacjami awaryjnymi. Nowe urządzenia technologiczne stanowiące źródło hałasu w postaci dmuchaw i pomp, instalowane będą w obudowach dźwiękochłonnych, a w przypadku pomp zatapiane w zbiornikach/komorach zamkniętych. Odcieki z procesów technologicznych oraz stanowisk zlewnych ścieków dowożonych będą ujmowane i kierowane do ponownego oczyszczania. Docelowe odwadnianie mechaniczne ustabilizowanych tlenowo osadów nadmiernych ograniczy ilość osadów przeznaczonych do dalszej przeróbki i zagospodarowania. Ponadto realizacja przedsięwzięcia związana będzie z wykonaniem działań inwestycyjnych mających na celu dalsze ograniczanie emisji substancji złownych i hermetyzacje procesów odorogennych. Mechaniczne oczyszczanie ścieków oraz odwadnianie osadu odbywać się będzie w zamkniętym pomieszczeniu technologicznym. Ponadto projektuje się przykrycie zbiorników osadu/zageszczacza oraz wykonanie systemu filtracji powietrza z przestrzeni zbiornika podziemnego stanowiska zlewnego ścieków dowożonych. W czasie oczyszczania biologicznego zastosowane zostanie zatopione napowietrzanie drobnopęcherzykowe co zminimalizuje powstawanie aerozoli.

W związku z art. 63 ust. 1 pkt 2 lit k ustawy oś ustalono, że według charakterystyki Jednolitych Części Wód Podziemnych (JCWPd) planowane przedsięwzięcie znajduje się w granicach JCWPd o kodzie PLGW600098, która charakteryzuje się dobrym stanem chemicznym oraz ilościowym. Jest ona monitorowana a ocena ryzyka nieosiągnięcia celów środowiskowych jest niezagrażona. JCWPd przeznaczona jest do poboru wody na potrzeby zaopatrzenia ludności w wodę przeznaczoną do spożycia. Jednocześnie planowana inwestycja zlokalizowana będzie w regionie wodnym Warty, w zlewni Jednolitej Części wód Powierzchniowych (JCWP) Górnianka o kodzie PLRW6000016816589. JCWP posiada status naturalnej części wód o złym stanie. Jest ona monitorowana i jest określona jako niezagrażona nieosiągnięciem celów środowiskowych. Planowana inwestycja nie wpłynie na możliwość nieosiągnięcia celów środowiskowych dla wód w granicach, których zamierzenie inwestycyjne będzie realizowane. Nie stwierdzono ponadto znaczącego oddziaływania na pozostające w zasięgu oddziaływania jednolite części wód i nie stwierdzono negatywnego oddziaływania na realizację celów środowiskowych. o których mowa w art. 56, art. 57, art. 59 i art. 61 ustawy z dnia 20 lipca 2017 r. Prawo wodne, a określonych dla tych części wód w "Planie gospodarowania wodami na obszarze dorzecza odry". przyjętym rozporządzeniem Rady Ministrów z dnia 18 października 2016 r. (Dz.U. z 2016 r. poz. 1967).

Z uwagi na charakter planowanego przedsięwzięcia oraz informacje zawarte w karcie informacyjnej przedsięwzięcia można stwierdzić, że zakres planowanych działań nie wpłynie

znacząco na stan jakości środowiska. Przedmiotowe przedsięwzięcie planowane jest do realizacji poza granicami wielkopowierzchniowych form ochrony przyrody, o których mowa w art. 6 ust. 1 ustawy z dnia 16 kwietnia 2004 r. o ochronie przyrody, w tym poza granicami obszarów Natura 2000. Najbliżej położony jest specjalny obszar ochrony siedlisk Szachownica PLH240004 zlokalizowany ok. 9 km na północ od granicy terenu inwestycji. Mając na uwadze przedmiot ochrony ww obszarze i zakres przedsięwzięcia należy wykluczyć możliwość negatywnego wpływu na siedliska objęte ochroną w ramach sieci obszarów Natura 2000. w zasięgu oddziaływania przedsięwzięcia nie występują obiekty wpisane do rejestru zabytków oraz obszary o znaczeniu archeologicznym. Ze względu na zakres przedsięwzięcia oraz odległość od granic państwowych (ok. 120 km od granicy polsko-czeskiej w linii prostej) należy wykluczyć transgraniczne oddziaływanie na środowisko. Przedmiotowe przedsięwzięcie nie będzie realizowane na obszarach :wodno-błotnych, o płytkim zaleganiu wód podziemnych, wybrzeży, górskich, w strefie ochronnej ujęć wód o ochronnych zbiorników wód śródlądowych, wymagających specjalnej ochrony ze względu na występowanie gatunków roślin i zwierząt oraz siedlisk przyrodniczych objętych ochroną, o znacznej gęstości zaludnienia oraz przylegających do jezior i ochrony uzdrowiskowej.

Biorąc pod uwagę przyjęte rozwiązania techniczne, zakres prowadzonej działalności i zastosowane technologie można stwierdzić, że przy zachowaniu zasad bezpieczeństwa oraz podstawowych wymogów ochrony środowiska zdefiniowanych w przepisach szczegółowych, przedmiotowa inwestycja nie będzie znacząco negatywnie oddziaływać na środowisko i zdrowie ludzi.

W toku prowadzonego postępowania zostały uwzględnione uwarunkowania określone w art. 63 ust. 1 w/w ustawy.

Całość zadania jest zgodna z Miejscowym Planem Zagospodarowania Przestrzennego Gminy Opatów.

Strony zostały poinformowane o wszczęciu postępowania w sprawie i miały możliwości zapoznania się z zamierzeniami inwestora. Zgodnie z art. 10 Kpa przed wydaniem niniejszej decyzji, zapewniono stronom możliwość wypowiedzenia się co do zebranych dowodów i materiałów.

W tym stanie rzeczy orzeczono jak w sentencji.

Pouczenie

1. Od niniejszej decyzji przysługuje stronom odwołanie do Samorządowego Kolegium Odwoławczego w Częstochowie za pośrednictwem Wójta Gminy Opatów w terminie 14 dni od dnia jej doręczenia.

2. Zgodnie z art. 127a ustawy z dnia 14 czerwca 1960 r. - Kodeks postępowania administracyjnego w trakcie biegu terminu do wniesienia odwołania strona może zrzec się prawa do wniesienia odwołania wobec organu administracji publicznej, który wydał decyzję. Z dniem doręczenia organowi administracji publicznej oświadczenia o zrzeczeniu się prawa do wniesienia odwołania przez ostatnią ze stron postępowania decyzja staje się ostateczna i prawomocna.

3. Niniejszą decyzję dołącza się do wniosku o wydanie decyzji, o których mowa w art. 72 ust. 1 ustawy z dnia 3 października 2008 r. o udostępnieniu informacji o środowisku i jego ochronie, udziale społeczeństwa w ochronie środowiska oraz o ocenach oddziaływania na środowisko, oraz zgłoszenia, o którym mowa w art. 72 ust. 1a ww ustawy. Złożenie wniosku lub dokonanie zgłoszenia następuje w terminie 6 lat od dnia, w którym decyzja o środowiskowych uwarunkowaniach stała się ostateczna z zastrzeżeniem ust. 4 i 4b.

Załącznik: Charakterystyka przedsięwzięcia

Otrzymują:

1. Gmina Opatów
ul. T. Kościuszki 27
42-152 Opatów
2. Strony zgodnie z art. 74 ust. 3 ustawy z dnia 3 października 2008 r. o udostępnieniu informacji o środowisku i jego ochronie, udziale społeczeństwa w ochronie środowiska oraz o ocenach oddziaływania na środowisko (Dz.U. z 2018 r. poz.2081 t.j. ze zm.)
i na podstawie art. 49 Kpa
3. a/a



WÓJT
Bogdan Sośniak
mgr inż. Bogdan Sośniak

Do wiadomości:

1. Regionalny Dyrektor Ochrony Środowiska w Katowicach
2. Państwowy Powiatowy Inspektor Sanitarny w Kłobucku
3. Państwowe Gospodarstwo Wodne - Wody Polskie
Regionalny Zarząd Gospodarki Wodnej w Poznaniu

Sporządziła: Joanna Kiepusa

Opatów, dnia 28.11.2019r.

Załącznik do decyzji nr OSW.6220.8.2019
Charakterystyka planowanego przedsięwzięcia zgodnie z art. 82 ust.3 ustawy o
udostępnianiu informacji o środowisku i jego ochronie, udziale społeczeństwa w
ochronie środowiska oraz ocenach oddziaływania na środowisko
(Dz.U.z 2018r. poz. 2081 t.j. ze zm.)

Przedmiotowe przedsięwzięcie polegać będzie na rozbudowie i przebudowie istniejącej mechaniczno-biologicznej oczyszczalni ścieków typu COMA-TEC 20/250-2/P zlokalizowanej w Opatowie przy ul. Tadusza Kościuszki 243 na działkach o nr ewid. 60, 61/3, 62/2. Rozbudowa oczyszczalni obejmować będzie:

- budowę nowego drugiego reaktora biologicznego z osadnikiem wtórnym i zbiornikiem osadu/zagęszczaczem (CIAĞ II) - obiekt OB.15 wg. zagospodarowania terenu.
- doposażenie istniejących obiektów oczyszczalni w urządzenia i instalacje umożliwiające zwiększenie przepustowości oczyszczalni i skierowanie ścieków na nowy ciąg oczyszczania biologicznego tj. OB.15.
- budowę nowych rurociągów i kanałów technologicznych oraz kanalizacji wewnętrznej - uzupełnienie i nieznaczna przebudowa istniejących sieci.
- budowę nowych linii kablowych: nn zasilających i oświetleniowych oraz sterowniczych.
- budowę nowych ciągów pieszych /chodników/.
- rozbudowę i wymianę systemu sterowania oczyszczalnią (oprogramowanie, stanowisko dyspozytorskie).

Planowana rozbudowa i przebudowa oczyszczalni w całości znajdzie się w granicach terenu inwestycji oznaczonej w załącznikach graficznych.

Działki znajdujące się w odległości 100 m od granic terenu inwestycji, na którym ma być realizowane przedsięwzięcie: 22, 23/2, 23/1, 24, 25, 26, 27, 28, 29, 30, 31, 32, 33, 2547 (dr), 53/2, 54/4, 54/6, 55/2, 56/2, 56/1, 57, 58, 59, 63, 64/2, 65/3, 66, 2533/1, 2533/14, 2533/15, 2533/16, 2533/17, 2533/18, 2533/19, 2533/20, 2533/21, 2533/22, 2533/23, 2533/24, 2533/25, 2533/26, 2533/27, 2533/28, 97/3, 98/1, 98/2, 99/1, 99/2, 100/1, 100/2, 100/3, 101/1, 101/2, 101/3, 61/1, 61/2, 102/2, 102/1, 62/1, 103/1, 103/2, 104/1, 104/2, 64/1, 105/1, 105/2, 65/1, 65/2, 106, 107/1, 107/2, 107/7.

Teren oczyszczalni objęty jest Miejscowym Planem Zagospodarowania Przestrzennego Gminy Opatów i oznaczony symbolem 1IK (teren infrastruktury komunalnej).

Podstawowym celem inwestycji będzie zwiększenie przepustowości hydraulicznej istniejącej oczyszczalni, a w konsekwencji poprawa stanu środowiska naturalnego na obszarze zlewni odbiornika ścieków oczyszczonych tj. rzeki Górnianki /dawna nazwa Opatówka/.

Obecnie funkcjonująca infrastruktura oczyszczalni przystosowana jest do następujących parametrów technicznych:

- RLM = 2000,
- $Q_{dśr} = 250 \text{ m}^3/\text{d}$ (obecnie na oczyszczalnię dopływa ok. $162 \text{ m}^3/\text{d}$ - wg. danych eksploatatora),
- $Q_{dmax} = 310 \text{ m}^3/\text{d}$,
- $Q_{hmax} = 28 \text{ m}^3/\text{h}$.

Oczyszczalnia po rozbudowie i przebudowie będzie przyjmować ścieki komunalne o charakterze socjalno-bytowym pochodzące z północnej części gminy Opatów, tj. miejscowości: Opatów, Iwanowice Duże, Iwanowice Małe, Iwanowice Naboków i ok. 50% mieszkańców miejscowości Wilkowiecko. Po rozbudowie oczyszczalni docelowe parametry techniczne kształtować się będą na następującym poziomie:

- RLM = 4000,

- $Q_{dśr} = 500 \text{ m}^3/\text{d}$,
- $Q_{dmax} = 620 \text{ m}^3/\text{d}$,
- $Q_{hmax} = 56 \text{ m}^3/\text{h}$.

Ścieki oczyszczone z oczyszczalni ścieków odprowadzane są poprzez istniejący kanał otwarty grawitacyjny od umocnienia do wylotu do odbiornika w km 8+240 rzeki Górnianki (Opatówki) . Otoczenie terenu inwestycji stanowią tereny niezabudowane, głównie pola uprawne i nieużytki. Najbliższa zabudowa o charakterze mieszkaniowo-zagrodowym zlokalizowana jest w odległości ok. 200 m od terenu przedmiotowej inwestycji.

W ramach przedsięwzięcia rozbudowy i przebudowy oczyszczalni w Opatowie nie są przewidywane prace rozbiórkowe. Przewiduje się jedynie drobne prace demontażowe instalacji rurociągowych i technologicznych. Oczyszczalnia ścieków w Opatowie po rozbudowie i przebudowie nie będzie zajmować większego terenu niż obecnie (istniejący teren w granicach istniejącego ogrodzenia). Całkowita powierzchnia terenu istniejącej oczyszczalni ścieków (w granicach istniejącego ogrodzenia) wynosi: 5920 m^2 tj. ok. 0,59 ha. Długość istniejącego ogrodzenia wynosi ok. 315 mb.

WÓJT

mgr inż. Bogdan Sośniak

adres do korespondencji:
 TAURON Dystrybucja S.A. Oddział w Częstochowie
 Al. Armii Krajowej 5, 42-202 Częstochowa
 tel. 34-3648000, fax 34-3658747
 info@tauron-dystrybucja.pl
 www.tauron-dystrybucja.pl



**UMOWA O ŚWIADCZENIE USŁUG DYSTRYBUCJI ENERGII ELEKTRYCZNEJ
 NR D/II/85/23/19/000018 zawarta w dniu 16-12-2019**

pomiędzy

Nazwa podmiotu	GMINA OPATÓW		
Adres	42-152 OPATÓW UL. TADEUSZA KOŚCIUSZKI 27		
Adres do korespondencji i doręczania faktur (jeżeli inny niż adres)*	ZAKŁAD GOSPODARKI KOMUNALNEJ I MIESZKANIOWEJ W OPATOWIE 42-152 OPATÓW, KUŹNICZKA 31		
NIP	5742055341	Nr KRS*/ Regon*	151398333
Telefon <small>(pole nieobowiązkowe)</small>	34 3196259	Fax <small>(pole nieobowiązkowe)</small>	e-mail <small>(pole nieobowiązkowe)</small>
			zgkim.opatow@gmail.com
Przy zawieraniu Umowy , Odbiorca reprezentowany jest przez:			
Imię i nazwisko, pełniona funkcja	Robert Puchała – kierownik ZGKiM Opatów		
działającego na podstawie pisemnego pełnomocnictwa.			

zwanym dalej **Odbiorcą**

a **TAURON Dystrybucja S.A.** z siedzibą przy ul. Podgórskiej 25A, 31-035 Kraków, wpisaną do Rejestru Przedsiębiorców prowadzonego przez Sąd Rejonowy dla Krakowa Śródmieścia Wydz. XI Gospodarczy Krajowego Rejestru Sądowego pod numerem KRS 0000073321 z kapitałem zakładowym (właconym) w wysokości 560 575 920,52 zł, będącą czynnym podatnikiem VAT: NIP 6110202860; REGON 230179216

zwaną dalej **OSD**:

reprezentowaną przez Pełnomocnika:

Imię i nazwisko Pełnomocnika OSD

Robert Wiaderek – kierownik Wydziału Sprzedaży

Odbiorca i **OSD** łącznie określani są jako **Strony**.

§ 1

[Przedmiot Umowy]

- Przedmiotem niniejszej umowy, zwanej dalej **Umową**, jest świadczenie usługi dystrybucji energii elektrycznej obejmującej korzystanie przez **Odbiorcę** z Krajowego Systemu Elektroenergetycznego, w tym w szczególności:
 - transport energii elektrycznej siecią dystrybucyjną **OSD** w celu dostarczania energii elektrycznej do miejsca dostarczenia wskazanego w Załączniku nr 2 do **Umowy**
 - utrzymanie ciągłości dostarczania energii elektrycznej oraz niezawodności jej dostarczania,
 - utrzymanie parametrów jakościowych energii elektrycznej.
- Świadczenie usługi dystrybucji energii elektrycznej odbywa się na warunkach określonych w:
 - Ustawie z dnia 10 kwietnia 1997 r. Prawo energetyczne oraz aktach wykonawczych do tej ustawy,
 - Ustawy z dnia 23 kwietnia 1964r. Kodeks cywilny,
 - Ustawie z dnia 20 lutego 2015 r. o odnawialnych źródłach energii,
 - Ustawie z dnia 14 grudnia 2018r. o promowaniu energii elektrycznej z wysokosprawnej kogeneracji,
 - Umowie**,
 - koncesji **OSD** na dystrybucję energii elektrycznej udzielonej przez Prezesa Urzędu Regulacji Energetyki ,
 - aktualnej Taryfie **OSD** zatwierdzonej decyzją Prezesa Urzędu Regulacji Energetyki (**Taryfa OSD**),
 - Instrukcji Ruchu i Eksploatacji Sieci Dystrybucyjnej **OSD (IRIESD)**, dostępnej na stronie internetowej **OSD**,
 - Instrukcji Ruchu i Eksploatacji Sieci Przemysłowej (**IRIESP**), dostępnej na stronie internetowej Operatora Systemu Przemysłowego - Polskich Sieci Elektroenergetycznych S.A.

§ 2. [Definicje]

Użyte w Umowie pojęcia oznaczają:

1. **miejsce dostarczenia** – punkt w sieci dystrybucyjnej OSD, do którego dostarczana jest energia elektryczna, określony w umowie o przyłączenie do sieci albo w Umowie, będący jednocześnie punktem odbioru;
2. **nielegalne pobieranie energii elektrycznej** – pobieranie energii elektrycznej bez zawarcia umowy, z całkowitym lub częściowym pominięciem układu pomiarowo-rozliczeniowego lub poprzez ingerencję w ten układ, mającą wpływ na zafałszowanie pomiarów dokonywanych przez układ pomiarowo-rozliczeniowy;
3. **okres rozliczeniowy** - okres pomiędzy dwoma kolejnymi rozliczeniowymi odczytami urządzeń do pomiaru mocy lub energii elektrycznej, dokonany przez OSD;
4. **POB** (Podmiot odpowiedzialny za bilansowanie handlowe) - podmiot uczestniczący w centralnym mechanizmie bilansowania handlowego na podstawie umowy z Operatorem Systemu Przesyłowego, zajmujący się bilansowaniem handlowym użytkowników systemu ;
5. **siła wyższa** – zewnętrzne zdarzenie nagłe, nieprzewidywalne i niezależne od woli **Stron**, uniemożliwiające wykonanie **Umowy** w całości lub w części, na stałe lub na pewien czas, któremu nie można zapobiec ani przeciwdziałać przy zachowaniu należytej staranności **Stron**;
6. **sprzedawca rezerwowy** - przedsiębiorstwo energetyczne posiadające koncesję na obrót energią elektryczną, umowę o świadczenie usług dystrybucji energii elektrycznej z OSD, będący sprzedawcą dla **Odbiorcy** w przypadku nie podjęcia lub zaprzestania dostarczania energii przez wybranego przez **Odbiorcę** sprzedawcę, w szczególności gdy wybrany przez **Odbiorcę** sprzedawca utracił **POB**,
7. **tangens ϕ** - iloraz energii biernej pobranej całodobowo lub w strefach czasowych, w których jest dokonywana kontrola poboru energii biernej [w kVAh] i energii czynnej pobranej całodobowo lub w strefach czasowych, w których jest dokonywana kontrola [w kWh];
8. **układ pomiarowo-rozliczeniowy** - liczniki i inne urządzenia pomiarowe lub pomiarowo-rozliczeniowe, w szczególności: liczniki energii elektrycznej czynnej, liczniki energii elektrycznej biernej oraz przekładniki prądowe i napięciowe, a także układy połączeń między nimi, służące bezpośrednio lub pośrednio do pomiarów energii elektrycznej i rozliczeń za tę energię;
9. **Ustawa** – Ustawa z dnia 10 kwietnia 1997 roku Prawo Energetyczne wraz z rozporządzeniami wykonawczymi do tej Ustawy.

Pojęcia nie zdefiniowane powyżej, do których odwołują się postanowienia **Umowy** posiadają znaczenie nadane im w **Ustawie**, **Taryfie OSD** oraz w **IRIESD**.

§ 3. [Uwarunkowania techniczne realizacji Przedmiotu Umowy]

1. Usługa dystrybucji energii elektrycznej będzie realizowana na potrzeby zasilania w energię elektryczną i z uwzględnieniem uwarunkowań technicznych obiektu opisanego w Załączniku nr 2.
2. Moc umowna określona jest w Załączniku nr 1 do Umowy. Wykaz punktów pomiarowych (PPE) oraz miejsc dostarczania energii elektrycznej do **Odbiorcy** i jej odbioru z sieci **OSD**, miejsca rozgraniczenia własności urządzeń i instalacji pomiędzy **Odbiorcą** a **OSD**, moc przyłączeniowa, grupa przyłączeniowa oraz grupa taryfowa, ustalone zgodnie z **Taryfą OSD** oraz podstawowe elementy instalacji **Odbiorcy** określa Załącznik nr 2.
3. **Odbiorca** we wszystkich strefach czasowych objęty jest kontrolą poboru mocy i energii biernej, których rozliczenie prowadzone jest zgodnie z **Taryfą OSD**.
4. W przypadku złożenia przez **Odbiorcę** zamówienia mocy umownej w różnej wielkości na poszczególne miesiące roku, **OSD** będzie prowadził rozliczenia z tytułu składnika stałego stawki sieciowej i opłaty przejściowej z zastosowaniem współczynnika korygującego k_s , stanowiącego mnożną do miesięcznych wielkości mocy umownych przyjmowanych do rozliczeń dla okresu objętego zamówieniem mocy. Współczynnik korygujący k_s ustala **OSD** na podstawie następującego wzoru:

$$k_s = \frac{12 \times P_p}{\sum_{i=1}^{12} P_i}$$

gdzie: k_s – współczynnik korygujący,

P_p – największa zgłoszona wartość mocy umownej na okres rozliczeniowy w danym roku [kW],

P_i – moc umowna w danym miesiącu roku [kW]

§ 4. [Oświadczenia Odbiorcy]

Odbiorca oświadcza że:

- a) posiada tytuł prawny do obiektu opisanego w § 3 ust 1,
- b) zobowiązuje się do niezwłocznego poinformowania **OSD** o zmianie stanu prawnego lub faktycznego w zakresie określonym w pkt. a) i przyjmuje do wiadomości, że brak poinformowania **OSD** może być traktowany jako naruszenie warunków **Umowy**,
- c) zapoznał się z **IRIESD**, która z mocy przepisów Ustawy stanowi część **Umowy**,
- d) upoważnia **OSD** do zawarcia w imieniu i na rzecz **Odbiorcy** umowy rezerwowej sprzedaży energii elektrycznej ze sprzedawcą rezerwowym:

TAURON Sprzedaż Sp. z o.o. wpisaną do Rejestru Przedsiębiorców prowadzonego przez Sąd Rejonowy dla Krakowa-Śródmieścia w Krakowie Wydz. XI Gospodarczy Krajowego Rejestru Sądowego pod numerem KRS 0000270491, który będzie pełnił rolę Sprzedawcy w przypadku nie podjęcia lub zaprzestania sprzedaży energii elektrycznej przez wybranego Sprzedawcę. **Odbiorca** upoważnia **OSD** do ustanowienia dalszych pełnomocnictw w celu zawarcia ww. umowy,
- e) podmiotem odpowiedzialnym za bilansowanie handlowe **Odbiorcy** jest podmiot wskazany przez sprzedawcę,
- f) instalacja w obiekcie jest w dobrym stanie, odpowiada wymaganiom technicznym określonym w odpowiednich przepisach i nie zawiera przeróbek umożliwiających nielegalny pobór energii elektrycznej,
- g) przed podpisaniem **Umowy** otrzymał **Taryfę OSD** aktualną na dzień zawarcia **Umowy**,
- h) wyraża zgodę na udostępnianie przez **OSD** danych pomiarowych, wybranemu przez **Odbiorcę** sprzedawcy oraz podmiotowi odpowiedzialnemu za bilansowanie handlowe.
- i) nie jest operatorem systemu dystrybucyjnego.
- j) nie jest Przedsiębiorstwem energetycznym przyłączonym do sieci **OSD**, wykonującym działalność gospodarczą w zakresie dystrybucji energii elektrycznej, dostarczającym energię do odbiorców przyłączonych do jego sieci,
- k) nie jest Przedsiębiorstwem energetycznym przyłączonym do sieci **OSD**, wytwarzającym energię elektryczną, dostarczającym energię do odbiorców przyłączonych do jego sieci.

§ 5.

[Podstawowe obowiązki Stron]

1. Do podstawowych obowiązków **OSD** należy:
 - a) dostarczanie energii elektrycznej z zachowaniem standardów jakościowych obsługi odbiorców, o których mowa w § 11 oraz obowiązującymi parametrami jakościowymi, o których mowa w § 10;
 - b) powiadamianie **Odbiorcy** o terminach i czasie planowanych przerw w dostarczaniu energii elektrycznej w formie, o której mowa w § 11;
 - c) niezwłoczne przystępowanie do likwidacji awarii i usuwania zakłóceń w dostarczaniu energii elektrycznej;
 - d) przekazywanie danych pomiarowych **Odbiorcy**, sprzedawcy oraz **POB**;
 - e) umożliwianie wglądu do wskazań **układu pomiarowo-rozliczeniowego** oraz dokumentów stanowiących podstawę do rozliczeń za dostarczoną energię elektryczną, a także do wyników kontroli prawidłowości wskazań tych układów;
 - f) wydanie **Odbiorcy** dokumentu zawierającego dane identyfikujące **układ pomiarowo-rozliczeniowy** i stan wskazań licznika w chwili demontażu, w przypadku wymiany **układu pomiarowo-rozliczeniowego** w trakcie dostarczania energii elektrycznej, a także po zakończeniu jej dostarczenia.
2. Do podstawowych obowiązków **Odbiorcy** należy:
 - a) odbiór energii elektrycznej w miejscach dostarczania określonych w **Umowie**;
 - b) terminowe regulowanie należności wynikających z **Umowy** oraz innych należności związanych z pobieraniem energii elektrycznej;
 - c) pobieranie mocy i energii elektrycznej zgodnie z obowiązującymi przepisami prawa oraz postanowieniami **Umowy**, w sposób nie powodujący zakłóceń w dostawie energii elektrycznej dla innych odbiorców i nie zagrażający urządzeniom **OSD** oraz utrzymywania należącej do niego sieci lub wewnętrznej instalacji zasilającej i odbiorczej, w należyłym stanie technicznym, poprzez prowadzenie eksploatacji swoich urządzeń i instalacji zgodnie z zasadami określonymi w obowiązujących przepisach prawa;
 - d) utrzymywanie użytkowanej nieruchomości w sposób nie powodujący utrudnień w prawidłowym funkcjonowaniu sieci dystrybucyjnej **OSD**, a w szczególności do zachowania wymaganych odległości od istniejących urządzeń, w przypadku stawiania obiektów budowlanych i sadzenia drzew oraz już istniejącego drzewostanu;
 - e) współpraca z uprawnionymi przedstawicielami **OSD** w trakcie kontroli wykonywanej na podstawie przepisów Ustawy, a w szczególności przyjęcie i pisemne potwierdzenie przyjęcia od nich upoważnienia do przeprowadzenia kontroli, jak również umożliwienie uprawnionym przedstawicielom **OSD** dostępu, wraz z niezbędnym sprzętem, do urządzeń oraz **układu pomiarowo-rozliczeniowego** znajdującego się na terenie (nieruchomości) lub w obiekcie (pomieszczeniach) **Odbiorcy**, w celu wykonania przeglądów urządzeń **OSD**, prac eksploatacyjnych, usunięcia awarii w sieci dystrybucyjnej **OSD**, odczytu wskazań **układu pomiarowo-rozliczeniowego**, w szczególności w okresach rozliczeniowych, kontroli legalności pobierania energii elektrycznej, kontroli **układu pomiarowo-rozliczeniowego** oraz stanu plomb, kontroli dotrzymania zawartej **Umowy** oraz prawidłowości rozliczeń, jak również kontroli stanu instalacji znajdującej się u **Odbiorcy** w zakresie ustalenia czy stwarza ona bezpośrednie zagrożenie życia, zdrowia lub środowiska;
 - f) umożliwienie podczas kontroli, o której mowa w pkt. e), zebrania i zabezpieczenia dowodów w przypadku stwierdzenia nieprawidłowości, a w szczególności nielegalnego pobierania energii elektrycznej, lub naruszania przez **Odbiorcę** zasad używania układu pomiarowo – rozliczeniowego albo innych warunków **Umowy**, jak również w przypadku stwierdzenia, że instalacja znajdująca się u **Odbiorcy** stwarza bezpośrednie zagrożenie życia, zdrowia lub środowiska;
 - g) instalowanie, na własny koszt **układu pomiarowo-rozliczeniowego** wraz z urządzeniami zapewniającymi transmisję;
 - h) zabezpieczenie przed uszkodzeniem **układu pomiarowo-rozliczeniowego**, w szczególności plomb nałożonych przez uprawnione podmioty i **OSD** oraz plomb **zabezpieczeń przedlicznikowych**, jeżeli znajdują się na terenie lub w obiekcie **Odbiorcy**;
 - i) dostosowywanie swoich urządzeń do zmienionych warunków funkcjonowania sieci dystrybucyjnej **OSD**, o których został uprzednio powiadomiony, zgodnie z wymaganiami określonymi w odrębnych przepisach;
 - j) niezwłoczne poinformowanie **OSD** o zauważonych wadach lub usterkach w pracy sieci dystrybucyjnej **OSD** i w **układzie pomiarowo-rozliczeniowym** oraz o innych okolicznościach mających wpływ na możliwość niewłaściwego rozliczania usługi dystrybucji energii elektrycznej, a także o zmianie celu wykorzystania energii elektrycznej;
 - k) umożliwienie dokonania odczytu wskazań **układu pomiarowo-rozliczeniowego** na dzień rozwiązania **Umowy**, z uwzględnieniem postanowień § 14;
 - l) powierzenie budowy lub dokonywanie zmian w instalacji elektrycznej osobom posiadającym odpowiednie uprawnienia i kwalifikacje;
 - m) aktualizowania wszelkich danych zawartych w **Umowie** mających wpływ na jej realizację, w szczególności pisemnego zgłaszania każdorazowej zmiany adresu korespondencyjnego, najpóźniej w terminie 14 dni od daty tej zmiany;
 - n) uzgadnianie i nastawianie układów automatyki i zabezpieczeń na urządzeniach będących własnością **Odbiorcy** zgodnie z **IRIESD** i **Umową**;
 - o) użytkowanie urządzeń prądowców przyłączonych do należącej do niego sieci lub wewnętrznej instalacji – w taki sposób, by wytwarzany przez nie prąd elektryczny nie mógł wpływać do sieci **OSD**.

§ 6.

[Warunki świadczenia usług dystrybucji]

1. W przypadku stwierdzenia, w wyniku wykonywania przez **OSD** czynności związanych z dystrybucją energii elektrycznej lub kontroli dotrzymania warunków **Umowy**, niewykonywania lub nienależytego wykonywania **Umowy** przez **Odbiorcę**, **OSD** ma prawo wezwać **Odbiorcę** do niezwłocznego usunięcia wskazanej nieprawidłowości, określając termin, po upływie którego **Umowa** może zostać rozwiązana przez **OSD** za uprzednim wypowiedzeniem.
2. Moc umowną, do wysokości nie przekraczającej mocy przyłączeniowej, **Odbiorca** może zamawiać pisemnie do 30 września każdego roku. Moc umowna określona jest w Załączniku nr 1 do **Umowy**.
3. Brak zamówienia mocy umownej w wyżej wymienionym terminie jest równoznaczny z zamówieniem mocy umownej na następny rok kalendarzowy w wysokości, według której **Odbiorca** był dotychczas rozliczany. W przypadku mocy umownej o niejednakowych wielkościach, na następny okres obowiązywania **Taryfy OSD** przenoszone są wielkości z analogicznych miesięcy okresu poprzedzającego termin zamówienia mocy, określony w ust. 2.
4. Warunki zmiany mocy umownej określa **Taryfa OSD**, przy czym zmiana wysokości mocy umownej może nastąpić po spełnieniu warunków określonych przez **OSD**, uwzględniających postanowienia **Taryfy OSD** i uwarunkowania techniczne dostarczania energii elektrycznej. Złożenie przez **Odbiorcę** wniosku w tym zakresie winno nastąpić minimum 7 dni przed oczekiwaną datą obowiązywania zmiany.
5. **Grupa taryfowa** może być zmieniona na pisemny wniosek **Odbiorcy**, raz na 12 miesięcy, a w przypadku zmiany stawek opłat – w okresie 60 dni od dnia wejścia w życie nowej **Taryfy OSD**, po spełnieniu warunków określonych przez **OSD**, uwzględniających postanowienia **Taryfy OSD** i uwarunkowania techniczne. Zmiana grupy taryfowej wynikająca ze zmiany charakteru wykorzystania energii elektrycznej (potrzeb na które energia elektryczna jest pobierana, określonych w **Umowie**), może zostać dokonana w każdym czasie na wniosek **Odbiorcy**.
6. Zmiana mocy umownej i/lub grupy taryfowej, o której mowa w ust. 2 + 5 niniejszego paragrafu, może być związana z koniecznością dostosowania, kosztem **Odbiorcy**, na warunkach określonych przez **OSD**, urządzeń elektroenergetycznych do nowych warunków dostarczania energii elektrycznej lub realizacji nowych warunków przyłączenia.
7. **OSD** ma prawo kontroli poboru mocy i zainstalowania urządzeń ograniczających pobór mocy do wielkości mocy przyłączeniowej.
8. Wszelkie prace przy **układzie pomiarowo-rozliczeniowym**, związane ze zdjęciem plomb nałożonych przez **OSD** na **układ pomiarowo-rozliczeniowy**, mogą być wykonywane wyłącznie na warunkach uzgodnionych z **OSD** bądź w obecności upoważnionych przedstawicieli **OSD**.
9. **Strony** ustalają w **Umowie** miejsce dostarczania energii elektrycznej oraz miejsce rozgraniczenia własności urządzeń elektroenergetycznych pomiędzy **OSD** i **Odbiorcą**. **OSD** odpowiada za stan techniczny urządzeń, instalacji i sieci do miejsca rozgraniczenia własności urządzeń elektroenergetycznych określonego w **Umowie**.
10. **Odbiorca** może zostać zobowiązany do przedłożenia dokumentu sprawdzenia należącej do niego sieci lub instalacji przez osobę posiadającą stosowne uprawnienia w zakresie spełniania wymagań, o których mowa w art. 7a Ustawy.

11. **Strony** zobowiązują się do prowadzenia ruchu sieciowego zgodnie z IRIESD oraz uzgodnioną z OSD Instrukcją ruchu i eksploatacji urządzeń, instalacji i sieci **Odbiorcy** w zakresie współpracy z siecią **OSD**.
12. **Strony Umowy** zobowiązane są do bezwzględnego przekazywania sobie informacji mogących mieć wpływ na bezpieczeństwo osób oraz prawidłowe funkcjonowanie urządzeń i instalacji każdej ze **Stron**.
13. **Strony Umowy** zobowiązane są do przekazywania sobie informacji mogących mieć znaczenie dla prowadzenia ruchu, planowania rozwoju sieci dystrybucyjnych, ich eksploatacji a także informacji niezbędnych do kształtowania i kalkulacji taryf.
14. **Odbiorca** może zlecić **OSD** wykonanie następujących czynności:
 - a. montaż i demontaż urządzenia kontrolno-pomiarowego instalowanego w celu sprawdzenia dotrzymania parametrów technicznych energii dostarczanej z sieci dystrybucyjnej;
 - b. założenie plomb na elementach podlegających plombowaniu w szczególności po naprawie, remoncie i konserwacji instalacji;
 - c. sprawdzenie stanu technicznego **układu pomiarowo-rozliczeniowego** i założenie nowych plomb, w **układzie pomiarowo-rozliczeniowym** lub na innym elemencie podlegającym plombowaniu, w miejsce plomb zerwanych lub uszkodzonych przez **Odbiorcę**;
 - d. sprawdzenie prawidłowości działania **układu pomiarowo-rozliczeniowego**;
 - e. laboratoryjne sprawdzenie prawidłowości działania **układu pomiarowo-rozliczeniowego** (licznika lub urządzenia sterującego);
 - f. przeniesienie, na życzenie **Odbiorcy układu pomiarowo-rozliczeniowego** (licznika lub licznika i urządzenia sterującego) w inne uprzednio przygotowane i odpowiednio wyposażone miejsce w obrębie tego samego obiektu

Rozliczenia z tytułu wykonania zleconych czynności dokonane będą pomiędzy **Odbiorcą**, a **OSD** na podstawie **Taryfy OSD**.
15. Każda ze **Stron** może zażądać zbadania poprawności funkcjonowania całego układu pomiarowego lub jego elementów. Jeśli badania wykazą poprawność funkcjonowania układu pomiarowego (elementu) lub odchylenia mieszczą się w granicach dopuszczalnego uchybu, koszt badania pokrywa wnioskodawca, a gdy odchylenia przekraczają granice - właściciel układu (elementu) pomiarowego.
16. W przypadku niesprawności układu pomiarowo – rozliczeniowego lub jego elementu będzie sporządzony protokół, w którym będzie opisany charakter nieprawidłowości działania i ewentualnie jego wpływ na zniekształcenie pomiaru.
17. Właściciel wadliwego elementu pomiarowego jest zobowiązany do natychmiastowej jego naprawy lub wymiany.

§ 7 [Zasady rozliczeń]

1. Rozliczenia za usługę dystrybucji energii elektrycznej odbywać się będą wg zasad i stawek opłat zawartych w aktualnej **Taryfie OSD** w oparciu o fakturę VAT wystawioną na podstawie danych z **układów pomiarowo-rozliczeniowych** dla miejsc dostarczania energii elektrycznej. Okresem rozliczeniowym za usługi dystrybucji jest *miesiąc kalendarzowy*, jednakże **Odbiorca** zobowiązany jest do uiszczania na rzecz **OSD** wpłat częściowych na zasadach określonych w ust. 2.
2. Wpłaty częściowe w ilości 2 (dwóch) w miesiącu, będą płatne na podstawie faktur VAT, wystawianych w wysokości:
 - 1) 30% całości należności z poprzedniego miesiąca z terminem zapłaty do dnia 14 każdego miesiąca
 - 2) 30% całości należności z poprzedniego miesiąca z terminem zapłaty do dnia 28 każdego miesiąca

Pozostała część opłat zostanie wykazana w fakturze obejmującej okres rozliczeniowy.
3. Faktury za świadczone usługi dystrybucji płatne będą przez **Odbiorcę** przelewem na rachunek bankowy **OSD** wskazany w wystawionej fakturze.
4. Kwoty wynikające z faktur wystawionych zgodnie z ust. 2 niniejszego paragrafu będą uwzględnione w wystawionych przez **OSD** fakturach rozliczeniowych w oparciu o rzeczywiste zużycie z miesiąca sprzedaży, którego ta faktura rozliczeniowa dotyczy.
5. Termin płatności należności z tytułu świadczenia **usługi dystrybucji** nie może być krótszy niż 14 dni od dnia wystawienia faktury VAT. **OSD** dostarczy **Odbiorcy** fakturę VAT nie później niż 7 dni przed terminem płatności oznaczonym na fakturze VAT.
6. Odczyty wskazań **układu pomiarowo-rozliczeniowego** pozyskiwane będą w sposób zdalny lub dokonywane bezpośrednio przez przedstawicieli **OSD**.
7. Podstawą do rozliczeń, o których mowa w ust. 1 są wielkości wskazane przez układy **pomiarowo – rozliczeniowe** z uwzględnieniem strat mocy czynnej, strat energii czynnej i strat energii biernej w przypadku gdy miejsce zabudowy układów pomiarowo-rozliczeniowych nie pokrywa się z miejscem rozgraniczenia własności urządzeń i instalacji pomiędzy **Odbiorcą** a **OSD**. Doliczenia z tytułu strat odbywać się będą z zastosowaniem współczynników określonych dla każdego miejsca dostarczania w Załączniku nr 2 lub w oparciu o wskazania urządzeń pomiarowych rejestrujących wielkość strat.
8. Jeżeli, z przyczyn niezależnych od **OSD**, odczyt **układu pomiarowo-rozliczeniowego** nie nastąpi w ostatnim dniu **okresu rozliczeniowego**, rozliczeniu podlega energia elektryczna dostarczona **Odbiorcy** do dnia najbliższego odczytu rozliczeniowego. Dopuszcza się możliwość rozliczenia za świadczoną **usługę dystrybucji** energii elektrycznej na podstawie wyszacowanego stanu wskazań **układu pomiarowo-rozliczeniowego** w oparciu o średniodobowe zużycie energii elektrycznej dla tego miejsca dostarczania.
9. Jeżeli w wyniku wnoszenia przez **Odbiorcę** opłat, powstanie nadpłata lub niedopłata za świadczoną usługę, wówczas nadpłata podlega zaliczeniu na poczet płatności ustalonych na najbliższy okres rozliczeniowy, o ile **Odbiorca** nie zażąda jej zwrotu, natomiast niedopłata może być wykazana w pierwszej fakturze, wystawionej za najbliższy okres rozliczeniowy.
10. W przypadku, gdy w wyniku błędów w pomiarze lub odczycie wskazań **układu pomiarowo-rozliczeniowego**, ilość pobranej energii elektrycznej wykazana na fakturze VAT nie odpowiada ilości energii elektrycznej pobranej faktycznie, **OSD** dokonuje korekty faktur VAT. Korekta obejmuje cały okres rozliczeniowy lub okres, w którym występowały stwierdzone nieprawidłowości lub błędy, z zachowaniem okresu przedawnienia roszczeń.
11. Podstawą rozliczenia przy korekcie faktur VAT jest wielkość błędny odczytu lub wskazań **układu pomiarowo-rozliczeniowego**. Jeżeli określenie tego błędny nie jest możliwe, podstawę rozliczenia stanowi średnia liczba jednostek energii elektrycznej za okres doby, obliczana na podstawie sumy jednostek energii elektrycznej prawidłowo wskazanych przez **układ pomiarowo-rozliczeniowy** w poprzednim okresie rozliczeniowym, pomnożona przez liczbę dni okresu, którego dotyczy korekta. Jeżeli nie jest możliwe ustalenie średniodobowego zużycia energii elektrycznej, podstawą ustalenia wielkości korekty jest wskazanie **układu pomiarowo-rozliczeniowego** z następnego okresu rozliczeniowego. Przy wyliczaniu wielkości korekty **OSD** uwzględni sezonowość poboru energii elektrycznej oraz inne udokumentowane okoliczności mające wpływ na wielkość poboru energii elektrycznej.
12. W przypadku zmiany stawek opłat w **Taryfie OSD** lub wprowadzenia nowej **Taryfy OSD** w czasie trwania **okresu rozliczeniowego**, ilość energii elektrycznej pobranej przez **Odbiorcę** w okresie od dnia ostatniego odczytu rozliczeniowego do dnia poprzedzającego dzień wejścia w życie zmian lub nowej **Taryfy OSD**, będzie wyliczona szacunkowo w oparciu o średniodobowe zużycie energii elektrycznej w tym **okresie rozliczeniowym**, o ile **OSD** nie pozyska odczytu lub **Odbiorca** nie poda, wskazań **układu pomiarowo-rozliczeniowego** na dzień wejścia w życie zmian.
13. Za datę realizacji płatności uznaje się dzień wpływu środków pieniężnych na rachunek bankowy **OSD**, wskazany na fakturze VAT.
14. W przypadku niedotrzymania terminu płatności, **OSD** ma prawo obciążać **Odbiorcę** odsetkami zgodnie z aktualnie obowiązującymi przepisami.
15. W przypadku nielegalnego pobierania energii elektrycznej przez **Odbiorcę**, **OSD** może pobrać od **Odbiorcy** opłatę w wysokości określonej w **Taryfie OSD**, chyba, że nielegalne pobieranie energii elektrycznej wynikało z wyłącznej winy osoby trzeciej, za którą **Odbiorca** nie ponosi odpowiedzialności, albo dochodzić odszkodowania na zasadach ogólnych.
16. Rozliczenia energii elektrycznej czynnej dokonywane są z dokładnością do 1 kWh, energii elektrycznej biernej dokonywane są z dokładnością do 1 kVAh, a mocy z dokładnością do 1 kW.

§ 8 [Zmiana sprzedawcy]

1. **Odbiorca** ma prawo zakupu energii od wybranego przez siebie sprzedawcy spośród podmiotów posiadających koncesję na prowadzenie obrotu energią elektryczną i posiadających zawartą z **OSD** Generalną Umowę Dystrybucji. Lista sprzedawców spełniających te warunki jest zamieszczana na stronie internetowej **OSD** oraz udostępniania do publicznego wglądu w siedzibie **OSD**.
2. **Odbiorca** zawiera z wybranym sprzedawcą umowę sprzedaży energii elektrycznej. Wybrany sprzedawca działając zarówno w imieniu własnym jak i w imieniu **Odbiorcy**, powiadamia **OSD** o zawarciu umowy sprzedaży w sposób i w terminach zgodnych z IRIESD.

3. Wybrany przez **Odbiorcę** sprzedawcą w stosunku do **OSD** będzie każdorazowo ten, który dokona powiadomienia określonego w ust. 2 zarówno w imieniu własnym jak i w imieniu **Odbiorcy**.
4. Rozpoczęcie sprzedaży energii elektrycznej przez wybranego sprzedawcę następuje w terminie określonym w powiadomieniu, o którym mowa w ust. 2, pod warunkiem pozytywnej weryfikacji tego powiadomienia przez **OSD**, w trybie i na zasadach określonych w **IRIESD**.
5. Ustalenie wskazań układu pomiarowo-rozliczeniowego na dzień zmiany sprzedawcy, dokonywane jest na podstawie odczytu wykonanego przez **OSD** maksymalnie z pięciodniowym wyprzedzeniem lub opóźnieniem.
6. Szczegółową procedurę zmiany sprzedawcy określa **IRIESD**.
7. Informacje dotyczące procedury zmiany sprzedawcy udostępnione są w komórkach organizacyjnych **OSD** odpowiedzialnych za obsługę odbiorców oraz na stronie internetowej **OSD**.

§ 9

[Sprzedawca rezerwowym]

1. **Odbiorca** zobowiązany jest do niezwłocznego zawiadomienia **OSD**, o fakcie zaprzestania sprzedaży energii elektrycznej przez wybranego przez **Odbiorcę** sprzedawcę.
2. **OSD** niezwłocznie po otrzymaniu informacji o zaprzestaniu sprzedaży energii elektrycznej przez wybranego przez **Odbiorcę** sprzedawcę lub w przypadku utraty przez sprzedawcę **POB**, wystąpi o zawarcie w imieniu **Odbiorcy** i na jego rzecz umowy sprzedaży energii elektrycznej ze **sprzedawcą rezerwowym** wykazany w §4 lit. d) **Umowy**. Umowa ze **sprzedawcą rezerwowym** zostanie zawarta na warunkach określonych we wzorcu umowy sprzedaży, obowiązującym w dniu skorzystania przez **OSD** z upoważnienia udzielonego przez **Odbiorcę**. Aktualny wzorzec umowy sprzedaży energii elektrycznej ze **sprzedawcą rezerwowym**, dostępny jest na stronie internetowej **OSD**.
3. W przypadku odmowy zawarcia umowy sprzedaży energii elektrycznej przez **sprzedawcę rezerwowego** lub zaprzestaniu sprzedaży przez **sprzedawcę rezerwowego**, **OSD** jest obowiązany niezwłocznie poinformować **Odbiorcę** o odmowie lub zaprzestaniu sprzedaży oraz jest uprawniony do zaprzestania dostarczania energii elektrycznej. W okresie poprzedzającym zaprzestanie dostarczania energii elektrycznej **OSD** obciąża **Odbiorcę** opłatami z uwzględnieniem zasad określonych w **Taryfie OSD** związanych z pobieraniem energii elektrycznej bez zawarcia umowy.
4. **OSD** nie ponosi odpowiedzialności za skutki zaprzestania dostarczania energii elektrycznej, w przypadku odmowy zawarcia umowy sprzedaży energii elektrycznej przez **sprzedawcę rezerwowego**, jak i za czas nie dostarczania energii elektrycznej w okresie od zaprzestania sprzedaży przez wybranego przez **Odbiorcę** sprzedawcę do rozpoczęcia sprzedaży energii elektrycznej przez sprzedawcę rezerwowego.

§10

[Parametry jakościowe energii elektrycznej]

1. Standardy jakościowe obsługi oraz parametry jakościowe energii elektrycznej dostarczanej **Odbiorcy** określone są w Rozporządzeniu Ministra Gospodarki z dnia 4 maja 2007 r. w sprawie szczegółowych warunków funkcjonowania systemu elektroenergetycznego (Dz. U. z 2007 r. nr 93, poz. 623) oraz **IRIESD**. Po zmianie lub uchyleniu przedmiotowego aktu prawnego lub **IRIESD**, zastosowanie mieć będą parametry jakościowe zawarte w zmienionych lub nowych przepisach – bez konieczności zmiany **Umowy**.
2. Strony określiły w Załączniku nr 2 czas jednorazowej przerwy nieplanowanej oraz planowanej w dostarczaniu energii elektrycznej z sieci oraz dopuszczalny łączny czas trwania w ciągu roku przerw nieplanowanych i planowanych.
3. Do okresu przerw nieplanowanych w dostawie energii elektrycznej nie zalicza się wyłączeń awaryjnych wywołanych przez urządzenia elektroenergetyczne należące do **Odbiorcy**, jak również czasów trwania wyłączeń awaryjnych, wykonanych zgodnie z **IRIESD**, w przypadku zagrożenia wystąpienia lub wystąpienia awarii w krajowym systemie elektroenergetycznym, jak również wystąpienia stanu zagrożenia bezpieczeństwa systemu elektroenergetycznego.
4. W sieci dystrybucyjnej **OSD** mogą występować krótkotrwałe zakłócenia w dostarczaniu energii elektrycznej (przerwy krótkie i przemijające), wynikające z działania automatyki sieciowej i przełączeń ruchowych. Zakłócenia spowodowane tymi przyczynami nie są przerwami w ciągłości dostaw energii elektrycznej.
5. W przypadku stosowania w sieciach i instalacjach należących do **Odbiorcy** aparatów, urządzeń i odbiorników, które mogą powodować wprowadzanie zakłóceń do sieci **OSD**, **Odbiorca** zainstaluje w w/w sieciach i instalacjach odpowiednie urządzenia eliminujące wprowadzanie tych zakłóceń (odsłatkę napięcia i prądu) do sieci **OSD**.
6. W przypadku stosowania w sieciach i instalacjach należących do **Odbiorcy** aparatów, urządzeń (linii technologicznych) i odbiorników wrażliwych na zapady napięcia zasilającego powodowane występującymi zwarciami, **Odbiorca** będzie we własnym zakresie przeciwdziałał skutkom wywołanym przez te zakłócenia poprzez zainstalowanie układów podtrzymujących napięcie np. UPS-y oraz zrealizuje swoje sieci i instalacje z odpowiednio wysokim poziomem mocy zwarciorowej.
7. Warunkiem utrzymania parametrów jakościowych energii elektrycznej jest pobieranie przez **Odbiorcę** mocy nie większej od mocy umownej, przy współczynniku $\text{tg } \varphi$ nie większym niż $\text{tg } \varphi$ określony w Załączniku nr 2.

§ 11

[Standardy jakościowe obsługi odbiorców]

1. **OSD**, w ramach standardów jakościowych obsługi odbiorców, ma w szczególności obowiązki:
 - a) nieodpłatnego udzielania informacji w sprawie zasad rozliczeń oraz o aktualnej **Taryfie OSD**;
 - b) rozpatrywania wniosków lub reklamacji **Odbiorcy** w sprawie rozliczeń i udzielania odpowiedzi nie później niż w terminie 14 dni od dnia złożenia wniosku lub zgłoszenia reklamacji z wyłączeniem spraw określonych w pkt k), które są rozpatrywane w terminie 14 dni od zakończenia stosownych kontroli i pomiarów;
 - c) rozpatrywania reklamacji dotyczących kwestii związanych ze wstrzymaniem dostarczania energii elektrycznej dokonany z inicjatywy **OSD** w terminie 14 dni od jej otrzymania przez **OSD**;
 - d) rozpatrywania reklamacji w innym zakresie niż określonym w pkt b) i c) w terminie 30 dni od daty jej otrzymania;
 - e) przyjmowania przez całą dobę zgłoszeń i reklamacji od **Odbiorcy** dotyczących dostarczania energii elektrycznej z sieci dystrybucyjnej;
 - f) bezzwłocznego przystąpienia do usuwania zakłóceń w dostarczaniu energii elektrycznej spowodowanych nieprawidłową pracą sieci;
 - g) udzielania **Odbiorcy**, na jego żądanie, informacji o przewidywanym terminie wznowienia dostarczania energii elektrycznej, przerwanej z powodu awarii w sieci;
 - h) powiadamiania odbiorców, z co najmniej pięciodniowym wyprzedzeniem, o terminach i czasie planowanych przerw w dostarczaniu energii elektrycznej w formie indywidualnych zawiadomień pisemnych, telefonicznych lub za pomocą innego środka komunikowania się;
 - i) powiadomienia odbiorców na piśmie z co najmniej 3-letnim wyprzedzeniem o konieczności dostosowania urządzeń i instalacji do zmienionego napięcia znamionowego, podwyższonego poziomu prądów zwarcia, zmiany rodzaju przyłącza lub innych warunków funkcjonowania sieci;
 - j) odpłatnego podejmowania stosownych czynności w sieci w celu umożliwienia bezpiecznego wykonania, przez **Odbiorcę** lub inny podmiot, prac w obszarze oddziaływania tej sieci;
 - k) na wniosek **Odbiorcy**, w miarę możliwości technicznych i organizacyjnych, dokonywania sprawdzenia dotrzymania parametrów jakościowych dostarczanej z sieci energii elektrycznej poprzez wykonywanie pomiarów mających na celu sprawdzenie dotrzymania parametrów jakościowych energii elektrycznej dostarczanej z sieci dystrybucyjnej **OSD**. W przypadku zgodności zmierzonych parametrów ze standardami, koszty sprawdzenia i pomiarów ponosi **Odbiorca** w wysokości określonej w **Taryfie OSD**.

2. **OSD**, na wniosek **Odbiorcy**, dokonuje sprawdzania prawidłowości działania **układu pomiarowo-rozliczeniowego**, w tym w drodze badania laboratoryjnego. Sprawdzenie lub badanie przeprowadza się w ciągu 14 dni od zgłoszenia wniosku. W przypadku stwierdzenia, że **układ pomiarowo-rozliczeniowy** działa prawidłowo lub jego nieprawidłowe działanie jest wynikiem nielegalnego poboru energii elektrycznej, koszty demontażu, montażu oraz sprawdzenia i badania ponosi **Odbiorca**, w wysokości określonej w **Taryfie OSD**.
3. **OSD**, na wniosek **Odbiorcy**, kierowany do **OSD** w terminie 30 dni od daty otrzymania wyniku badania laboratoryjnego, o którym mowa w ust. 2 umożliwia odpłatne przeprowadzenie dodatkowej ekspertyzy badanego uprzednio **układu pomiarowo-rozliczeniowego**. Koszty ekspertyzy pokrywa **Odbiorca**.
4. W przypadku niedotrzymania standardów jakościowych obsługi odbiorców lub parametrów jakościowych dostarczanej energii elektrycznej, **Odbiorcy** na jego pisemny wniosek, przysługują bonifikaty w wysokości i na zasadach określonych w aktualnie obowiązującej **Taryfie OSD**. **OSD** jest obowiązany rozpatrzyć wniosek w terminie do 30 dni od dnia jego złożenia.
5. **Strony Umowy** zobowiązane są do bezwzględnego przekazywania sobie informacji mogących mieć wpływ na bezpieczeństwo osób oraz prawidłowe funkcjonowanie urządzeń i instalacji każdej ze **Stron**.

§ 12 [Odpowiedzialność Stron]

1. Jeżeli nic innego nie wynika z przepisów prawa, każda ze **Stron** zobowiązana jest wobec drugiej **Strony** do naprawienia szkody wynikłej z niewykonania lub nienależytego wykonania zobowiązania, chyba że niewykonanie lub nienależyte wykonanie zobowiązania jest następstwem okoliczności, za które **Strona** nie ponosi odpowiedzialności. W szczególności **Strona** nie jest zobowiązana do naprawienia szkody, jeżeli niewykonanie lub nienależyte wykonanie zobowiązania jest następstwem działania siły wyższej lub osoby trzeciej, za którą **Strona** nie ponosi odpowiedzialności.
2. Nie stanowią naruszenia warunków **Umowy** przerwy lub ograniczenia w dostarczaniu energii elektrycznej:
 - a) wprowadzone na podstawie bezwzględnie obowiązujących przepisów prawa, o ile wprowadzenie przerw lub ograniczeń na podstawie przepisów prawa nastąpiło na skutek okoliczności, za które odpowiedzialności nie ponosi **OSD**,
 - b) wprowadzone przez Operatora Systemu Przesyłowego, zgodnie z przepisami prawa, w związku z ograniczeniami w świadczeniu usług przesyłania energii elektrycznej o ile wprowadzenie przerw lub ograniczeń na podstawie przepisów prawa nastąpiło na skutek okoliczności, za które odpowiedzialności nie ponosi **OSD**;
 - c) spowodowane wydaniem przez sąd powszechny lub organ administracji publicznej orzeczenia lub decyzji administracyjnej nakazującej wstrzymanie lub ograniczenie dostarczania energii elektrycznej, o ile wydanie orzeczenia lub decyzji administracyjnej nastąpiło na skutek okoliczności, za które odpowiedzialności nie ponosi **OSD**,
 - d) spowodowane wstrzymaniem dostarczania energii elektrycznej do **Odbiorcy**, z przyczyn o których mowa w § 13 ust 1 i 2,
 - e) których czas nie przekracza dopuszczalnego czasu trwania zgodnie z przepisami prawa.
3. Odpowiedzialność **Stron** z tytułu niewykonania lub nienależytego wykonania **Umowy** jest ograniczona do rzeczywistych szkód z wyłączeniem utraconych korzyści.
4. W przypadku, gdy nastąpiła utrata, zniszczenie lub uszkodzenie **układu pomiarowo-rozliczeniowego**, który znajduje się na terenie lub w obiekcie **Odbiorcy**, co uniemożliwia dokonanie odczytu wskazań lub poprawną pracę **układu pomiarowo-rozliczeniowego**, **Odbiorca** ponosi koszty jego demontażu oraz zakupu i montażu nowego urządzenia pomiarowego.
5. W przypadku uszkodzenia lub zerwania plomb nałożonych przez uprawnione podmioty lub **OSD**, znajdujących się na terenie lub w obiekcie **Odbiorcy**, **Odbiorca** ponosi koszty sprawdzenia stanu technicznego układu pomiarowo rozliczeniowego oraz założenia nowych plomb, zgodnie z obowiązującą Taryfą **OSD**.
6. W przypadku wadliwego działania urządzeń **Odbiorcy**, mających wpływ na sieć dystrybucyjną **OSD**, w następstwie których powstanie roszczenie osób trzecich, **Odbiorca** będzie odpowiedzialny za szkodę poniesioną przez **OSD** w związku z roszczeniami osób trzecich.
7. **OSD** nie ponosi odpowiedzialności za skutki przerw i ograniczeń spowodowanych awarią sieci i urządzeń będących własnością **Odbiorcy**.
8. **OSD** nie ponosi odpowiedzialności za skutki przerw i ograniczeń związanych z wystąpieniem zagrożenia dla życia i zdrowia ludzkiego oraz zniszczenia mienia, z wykluczeniem przyczyn, za które odpowiada **OSD**.

§ 13 [Zasady wstrzymywania dostarczania energii elektrycznej]

1. **OSD** wstrzymuje dostarczanie energii elektrycznej:
 - 1) jeżeli w wyniku przeprowadzonej kontroli stwierdzono, że instalacja znajdująca się u **Odbiorcy** stwarza bezpośrednie zagrożenie dla życia, zdrowia albo środowiska;
 - 2) na żądanie sprzedawcy energii elektrycznej, działającego na podstawie art. 6b ust. 2 **Ustawy**, który to przepis stanowi, że **OSD** na żądanie sprzedawcy wstrzymuje dostarczanie energii elektrycznej, jeżeli **Odbiorca** zwleka z zapłatą za świadczone usługi lub pobraną energię, co najmniej 30 dni po upływie terminu płatności.
2. **OSD** może wstrzymać dostarczanie energii elektrycznej:
 - 1) jeżeli w wyniku przeprowadzonej kontroli stwierdzono, że nastąpiło **nielegalne pobieranie energii elektrycznej**,
 - 2) jeżeli **Odbiorca** zwleka z zapłatą za świadczone usługi dystrybucji energii elektrycznej, co najmniej 30 dni po upływie terminu płatności.
3. Wznowienie dostarczania energii elektrycznej, po jej wstrzymaniu z przyczyn określonych w ust. 1 i 2 następuje niezwłocznie po ustaniu przyczyn uzasadniających jej wstrzymanie. W przypadku, gdy wstrzymanie dostarczania energii elektrycznej nastąpiło na żądanie sprzedawcy określone w ust. 1 pkt 2, to **OSD** dokonuje wznowienia dostarczania energii elektrycznej także jedynie na żądanie sprzedawcy.
4. **OSD** nie jest upoważniony ani zobowiązany do samodzielnej oceny, czy zostały spełnione okoliczności uzasadniające wstrzymanie dostarczania energii elektrycznej do **Odbiorcy**, jeżeli sprzedawca wniósł żądanie w tym zakresie na podstawie ust. 1 pkt 2). **OSD** nie jest także upoważniony ani zobowiązany do samodzielnej oceny, czy zostały spełnione okoliczności uzasadniające wznowienie dostarczania energii elektrycznej do **Odbiorcy** - jeżeli wstrzymanie nastąpiło na żądanie sprzedawcy. Z uwagi na powyższe sprzedawca ponosi w stosunku do **Odbiorcy** - wyłączną odpowiedzialność z tytułu:
 - a) wstrzymania dostarczania energii elektrycznej do **Odbiorcy** w przypadku nieuzasadnionego lub bezprawnego, z pominięciem procedur określonych w umowie, a także wymaganych przepisami prawa powszechnie obowiązującego, skierowania przez sprzedawcę do **OSD** żądania, o którym mowa w ust 1 pkt 2), oraz
 - b) nie wznowienia dostarczania energii elektrycznej do **Odbiorcy** w przypadku nie złożenia przez sprzedawcę we właściwym terminie żądania, o którym mowa w ust. 3.
5. **Odbiorca** będzie obciążony opłatami za wznowienie dostarczania energii elektrycznej, po wstrzymaniu jej dostarczania z przyczyn określonych w ust. 1 i 2, zgodnie z **Taryfą OSD**.
6. Wstrzymanie dostarczania energii elektrycznej lub zaprzestanie przez **Odbiorcę** poboru tej energii bez rozwiązania **Umowy**, nie zwalnia **Odbiorcy** z obowiązku uiszczenia opłat wynikających z **Taryfy OSD**.

§ 14 [Warunki rozwiązania i zmiany Umowy]

1. **Odbiorcy** przysługuje prawo do wypowiedzenia **Umowy** z zachowaniem jednomiesięcznego okresu wypowiedzenia ze skutkiem na koniec miesiąca kalendarzowego, po złożeniu przez **Odbiorcę** w formie pisemnej oświadczenia woli o wypowiedzeniu **Umowy**, z zastrzeżeniem ust. 6. **Odbiorca** może wskazać późniejszy termin rozwiązania umowy.
2. **Odbiorca** zobowiązany jest do pokrycia należności za świadczone usługi dystrybucji energii za okres do dnia rozwiązania **Umowy**.

3. **Odbiorca** jest zobowiązany umożliwić **OSD** dokonanie odczytu wskazań układu **pomiarowo-rozliczeniowego** najpóźniej do ostatniego dnia okresu wypowiedzenia z zastrzeżeniem ust. 6 oraz podania adresu, pod który **OSD** wyśle fakturę VAT rozliczenia końcowego.
4. **Odbiorca** obowiązany jest poinformować **OSD** z co najmniej 14 dniowym wyprzedzeniem o zamiarze opuszczenia obiektu na potrzeby którego dostarczana jest energia elektryczna. Jeżeli z oświadczenia o zamiarze opuszczenia obiektu nie będzie wynikać nic innego, oświadczenie takie będzie traktowane przez **OSD** jako oświadczenie **Odbiorcy** o rozwiązaniu umowy za wypowiedzeniem. W określonym powyżej terminie **Odbiorca** jest zobowiązany umożliwić **OSD** dokonanie odczytu wskazań układu **pomiarowo-rozliczeniowego**.
5. **Umowa** może być rozwiązana za porozumieniem **Stron** w każdym czasie. Z zastrzeżeniem ust. 6 **Odbiorca** jest zobowiązany umożliwić **OSD** dokonanie odczytu wskazań układu **pomiarowo-rozliczeniowego** najpóźniej do dnia ustalonego przez **Strony** jako dzień rozwiązania **Umowy** oraz podać adres, pod który **OSD** wyśle fakturę VAT rozliczenia końcowego.
6. W przypadku nie dopełnienia przez **Odbiorcę** obowiązków określonych w ust. 3, 4 i 5, **Odbiorca** zobowiązany będzie do zapłaty należności za świadczoną usługę dystrybucji energii elektrycznej oraz należności wynikających §12 ust 5, do czasu odczytu przez przedstawicieli **OSD** wskazań układu **pomiarowo-rozliczeniowego** lub demontażu układu **pomiarowo-rozliczeniowego**. Okres wypowiedzenia **Umowy** bądź dzień rozwiązania **Umowy** ulega odpowiedniemu przedłużeniu do dnia odczytu przez przedstawicieli **OSD** wskazań układu pomiarowo-rozliczeniowego lub jego demontażu.
7. **Umowa** może być rozwiązana przez **OSD** z zachowaniem jednomiesięcznego okresu wypowiedzenia w przypadkach niewykonania lub nienależytego wykonania przez **Odbiorcę** obowiązków określonych w §5 ust 2 lit b), lit. f), lit i) lub lit o), bądź zajścia przyczyn przewidzianych przepisami prawa, w szczególności, jeżeli dalsza realizacja **Umowy** naraziłaby **OSD** na odpowiedzialność wobec osób trzecich.
8. **Umowa** może być rozwiązana przez **OSD** w całości lub części po upływie 2 dni od wyznaczonego pisemnie przez **OSD** terminu usunięcia stwierdzonych nieprawidłowości jeżeli nie zostały one usunięte przez **Odbiorcę** w zakresie dotyczącym:
 - a) wprowadzania do sieci **OSD** zakłóceń przekraczających dopuszczalne poziomy, określone zgodnie z obowiązującymi przepisami prawa,
 - b) utrzymywania przez **Odbiorcę** nieruchomości, własnej sieci, instalacji lub obiektów budowlanych w sposób zagrażający prawidłowemu funkcjonowaniu sieci zasilającej,
 - c) uniemożliwienia upoważnionym przedstawicielom **OSD** dostępu, wraz z niezbędnym sprzętem, do elementów sieci i urządzeń, będących własnością **OSD**, znajdujących się na terenie lub w obiekcie **Odbiorcy**, w celu usunięcia awarii w sieci,
 - d) pobierania mocy w wysokości przekraczającej wielkość mocy przyłączeniowej.
9. **OSD** przysługuje prawo wypowiedzenia umowy ze skutkiem natychmiastowym, jeżeli:
 - a) **Odbiorca** utraci sprzedawcę i sprzedawcę rezerwowego lub sprzedawca rezerwowi utraci **POB** wskazanego przez tego sprzedawcę, jako odpowiedzialnego za bilansowanie handlowe,
 - b) okoliczności faktyczne wskazują na trwałe zaprzestanie zajmowania obiektu i realizacji **Umowy** przez dotychczasowego **Odbiorcę**, w szczególności w razie przedłożenia przez nowego odbiorcę pisemnego oświadczenia o zajmowaniu lokalu dotychczasowego **Odbiorcy** oraz bezskutecznej próby kontaktu z dotychczasowym **Odbiorcą**.
10. Zmiana **Umowy**, oświadczenie o jej wypowiedzeniu lub rozwiązaniu wymaga formy pisemnej pod rygorem nieważności, z zastrzeżeniem postanowień ustępów poniższych.
11. W razie zmiany przepisów prawa, mających zastosowanie do **Umowy**, jej postanowienia z nimi sprzeczne tracą ważność zaś w ich miejsce będą miały zastosowanie przepisy znowelizowanego prawa bez konieczności zawierania aneksu do **Umowy**.
12. Forma aneksu nie jest wymagana do zmian **Umowy** będących następstwem udokumentowanej wymiany elementów układu **pomiarowo-rozliczeniowego**. Ponadto forma aneksu nie jest wymagana do zmiany danych teleadresowych **Stron Umowy** i innych o charakterze informacyjnym, które następująco będą na podstawie pisemnego zawiadomienia o zmianie drugiej **Strony Umowy**. Forma aneksu nie jest wymagana również w przypadku zmiany wielkości mocy umownej pod warunkiem, że pisemny wniosek o zmianę tej mocy zostanie złożony przez osoby umocowane do reprezentowania **Odbiorcy**.
13. Zmiany lub wprowadzenie nowej **Taryfy OSD**, obowiązują **Strony** bez konieczności sporządzenia aneksu do **Umowy**, z dniem wprowadzenia **Taryfy OSD** do stosowania zgodnie z postanowieniami **Ustawy**. **OSD** wprowadza **Taryfę OSD** do stosowania nie wcześniej niż 14 dni i nie później niż 45 dni od dnia jej opublikowania w Biuletynie Urzędu Regulacji Energetyki. **OSD** powiadomi **Odbiorcę** na piśmie o zmianie cen lub stawek opłat określonych w zatwierdzonej przez Prezesa URE **Taryfie OSD** w ciągu jednego okresu rozliczeniowego od dnia podwyżki. Informacja o zmianach **Taryfy OSD**, jak również terminie ich wejścia w życie, zostanie zamieszczona w lokalnych mediach, na stronie internetowej **OSD** oraz w punktach obsługi klientów. **Taryfa OSD** będzie również dostępna bezpłatnie w punktach obsługi klientów oraz na stronach internetowych **OSD** i w Biuletynie Urzędu Regulacji Energetyki.
14. Zmiany lub wprowadzenie nowej **IRIESD**, obowiązują **Strony** bez konieczności sporządzenia aneksu do **Umowy**, z datą wejścia w życie zmienionej **IRIESD**. Jeżeli zmiany **IRIESD** wymagają dostosowania postanowień **Umowy** do powyższych zmian, dostosowanie **Umowy** nastąpi z uwzględnieniem procedury uregulowanej w ust. 15 niniejszego paragrafu.
15. Zmiany **Umowy** nastąpią poprzez dostarczenie **Odbiorcy** pisemnej propozycji zmiany **Umowy**. Do propozycji zmiany **Umowy** zostanie dołączony projekt zmian wraz z pisemną informacją o prawie **Odbiorcy** do wypowiedzenia **Umowy**. Zmiany **Umowy** wiążą **Strony** poczynając od daty wskazanej w przesłanej **Odbiorcy** propozycji zmian **Umowy** o ile **Odbiorca** nie wypowie **Umowy** w najbliższym terminie wypowiedzenia.
16. Treść nowej lub zmienionej **Taryfy OSD**, **OSD** poda do publicznej wiadomości poprzez zamieszczenie jej na własnej stronie internetowej. Forma aneksu nie jest wymagana w przypadku zmiany przez **Odbiorcę** wybranego sprzedawcy. Aktualizacja informacji o zawartych umowach sprzedaży dokonywana jest na zasadach i w terminach określonych w **IRIESD**.

§ 15

[Wejście w życie i okres obowiązywania Umowy]

1. **Umowa** wchodzi w życie z dniem:
 - rozpoczęcia sprzedaży energii elektrycznej przez wybranego sprzedawcę lub sprzedawcę rezerwowego, z zastrzeżeniem § 4 pkt d), który obowiązuje od dnia jej zawarcia
2. **Umowa** obowiązuje na czas **Nieoznaczony**
3. Spory związane z realizacją **Umowy** rozstrzygać będzie sąd właściwy dla siedziby Oddziału **OSD** na obszarze działania którego znajduje się miejsce dostarczania energii elektrycznej, o którym mowa w Załączniku nr 2.
4. **Umowa** została sporządzona w dwóch jednobrzmiących egzemplarzach, po jednym dla każdej ze **Stron**.

§ 16

[Postanowienia końcowe]

1. Przy wnoszeniu wszelkich spraw związanych z **Umową** należy powoływać się na kod PPE lub numer **Umowy**, lub na numer ewidencyjny **Odbiorcy** lub na numer faktury VAT.
2. W sprawach nieuregulowanych **Umową** mają zastosowanie w szczególności przepisy ustawy Prawo energetyczne, postanowienia rozporządzeń wykonawczych wydanych na jej podstawie oraz Kodeks cywilny.
3. **OSD** może zlecić osobom trzecim czynności polegające w szczególności na dochodzeniu należności, wystawianiu i dostarczaniu korespondencji związanej z realizacją **Umowy**, w tym faktur VAT.
4. Jeżeli **Odbiorca** jest podmiotem podlegającym ochronie danych osobowych zgodnie z Rozporządzeniem Parlamentu Europejskiego i Rady (UE) 2016/679 z dnia 27 kwietnia 2016 r. w sprawie ochrony osób fizycznych w związku z przetwarzaniem danych osobowych i w sprawie swobodnego przepływu takich danych oraz uchylenia dyrektywy 95/46/WE (ogólne rozporządzenie o ochronie danych - RODO), **OSD** informuje **Odbiorcę**, że jest administratorem danych osobowych zawartych w **Umowie**, a szczegółowa informacja o ich przetwarzaniu znajduje się w załączniku pod nazwą Klauzula Informacyjna.

5. Taryfa OSD oraz IRiESD dostępne są w siedzibie OSD, punktach obsługi klienta oraz na stronach internetowych OSD.
6. Załącznikami do Umowy są:
 - 1) Moc umowna i planowana ilość energii elektrycznej
 - 2) Dane techniczne obiektu

GMINA OPATÓW
ul. T. Kościuszki 27
42-152 Opatów
NIP 5742055341
**ZAKŁAD GOSPODARKI KOMUNALNEJ
I MIESZKANIOWEJ W OPATOWIE**
ul. T. Kościuszki 27
42-152 Opatów

Odbiorca
Kierownik Zakładu Gospodarki
Komunalnej i Mieszkaniowej

mgr Robert Puchala

(podpis)

OSD

TAURON Dystrybucja S.A.
Oddział w Częstochowie
Kierownik Wydziału Sprzedaży

(podpis, pieczęćka imienna)

Robert Wiaderek

Załącznik nr 1 do Umowy nr DII/85/23/19/000018 o świadczenie usług dystrybucji energii elektrycznej z dnia 16-12-2019

Moc umowna i planowana ilość energii elektrycznej

Odbiorca zamawia następującą moc umowną:

Nazwa obiektu(opis)	OCZYSZCZALNIA ŚCIEKÓW W OPATOWIE											
Adres obiektu	42-152 OPATÓW UL TADEUSZA KOŚCIUSZKI 234											
Nr ewidencyjny w billingu	50059561			Przyłącze 1				Przyłącze 2				
Kod PPE	PLTAUD285000024721											
Moc umowna [kW]*	110.00											
Współczynnik ks, o którym mowa w § 3 Umowy**												
Planowana średnioroczna ilość dostarczonej energii [kWh]	71,52											
Zamawiana przez Odbiorcę moc umowna w zróżnicowanej wysokości na poszczególne miesiące roku [kW]*												
	Styczeń	Luty	Marzec	Kwiecień	Maj	Czerwiec	Lipiec	Sierpień	Wrzesień	Pazdziernik	Listopad	Grudzień
Przyłącze 1	110	110	110	110	110	110	110	110	110	110	110	110
Przyłącze 2												

Potwierdzam, iż zapoznałem się i akceptuję następujące zasady zamawiania mocy, obowiązujące w OSD:

1. Zamówienie mocy musi być zgodne z postanowieniami Umowy i aktualnie obowiązującej Taryfy OSD.
2. Moc umowna nie może być większa niż określona w umowie moc przyłączeniowa.
3. W przypadku zamówienia mocy niezgodnie z punktami 1 i 2:
 - a) zamówienie nie zostanie przyjęte do realizacji
 - b) stosownym pismem Odbiorca zostaje niezwłocznie poinformowany o powyższym fakcie
 - c) Odbiorca zobowiązany jest do niezwłocznej zmiany dokumentu obejmującego zamówienie mocy w celu dostosowania go do wymagań punktów 1 i 2.
4. W przypadku, gdy Odbiorca nie spełni wymagań określonych w pkt. 3. ppkt c), do rozliczeń zostanie przyjęta moc umowna równa mocy przyłączeniowej.
5. Wszelkie zmiany wielkości mocy umownej w stosunku do mocy określonej zgodnie z ww. zasadami, muszą być zgłoszone co najmniej 7 dni przed rozpoczęciem okresu, którego zmiana ma dotyczyć.

dnia

GMINA OPATÓW
ul. T. Kościuszki 27
42-152 Opatów
NIP 5742055341
ZAKŁAD GOSPODARKI KOMUNALNEJ
I MIESZKANIOWEJ W OPATOWIE
ul. T. Kościuszki 27
42-152 Opatów

Kierownik Zakładu Gospodarki
Komunalnej i Mieszaniowej

Robert Puchała
mgr Robert Puchała

Załącznik nr 2 do Umowy nr D/I/85/23/19/000018 o świadczenie usług dystrybucji energii elektrycznej z dnia 16-12-2019

Dane techniczne obiektu

1. Dane obiektu użytkowanego przez Odbiorcę, do którego OSD dostarczać będzie energię elektryczną

Nazwa obiektu	Kod pocztowy	Miejscowość	Ulica	Nr domu
OCZYSZCZALNIA ŚCIEKÓW W OPATOWIE	42-152	OPATÓW	TADEUSZA KOŚCIUSZKI	234
Współpraca instalacji Odbiorcy z siecią OSD określona w :		Instrukcja Współpracy Ruchowej Przyłączonego Podmiotu - Uzgodniona w 2013 roku		

2. Parametry techniczne obiektu:

Moc przyłączeniowa obiektu ¹⁾	110	kW	Grupa przyłączeniowa	III	Nr ewidencyjny w systemie bilingowym	50059561
Moc bezpieczna obiektu (wszystkich przyłączy)		kW			Współczynnik mocy tgφ ₀	0.4
Dopuszczalne czasy trwania przerw w dostarczaniu energii elektrycznej						
Czas trwania jednorazowej przerwy tj. całkowitej, jednoczesnej przerwy w zasilaniu wszystkich miejsc dostarczania dla obiektu nie może przekroczyć:				Łączny czas trwania przerw w ciągu roku kalendarzowego, stanowiący sumę czasów trwania przerw jednorazowych, tj. całkowitych jednoczesnych przerw w zasilaniu wszystkich miejsc dostarczania dnia obiektu, nie może przekroczyć:		
Przerwy planowanej	10	godz.	Przerwy planowanej	30	godz.	
Przerwy nieplanowanej	16	godz.	Przerwy nieplanowanej	48	godz.	
nr warunków przyłączenia/umowy o przyłączenie						

3. Charakterystyka poszczególnych miejsca dostarczenia:

3.1. przyłączy P1 (podstawowe):

Nazwa miejsca dostarczenia	OCZYSZCZALNIA ŚCIEKÓW W OPATOWIE				
Kod PPE	PLTAUD285000024721				
Moc przyłączeniowa ²⁾	110	kW	Grupa taryfowa	B23	
Przekładniki prądowe	150 / 5	A	Minimalna moc umowna	19.00	kW
Lokalizacja układu pomiarowo-rozliczeniowego	STACJA TRANSFORMATOROWA ODBIORCY		własność licznika	podstawowy	OSD
Miejsce dostarczania energii elektrycznej	Zaciski prądowe na wyjściu przewodów z rozłączniko-uziemiającego OUNIII 24/4 na stanowisku słupowym nr 17 odgałęzienia w kierunku stacji SA-344 Opatów II z linii napowietrznej 15kV relacji SE Waleńczów-Krzepice, w kierunku stacji transformatorowej Odbiorcy SO-7144				
Miejsce rozgraniczenia własności urządzeń elektroenergetycznych pomiędzy OSD, a Odbiorcą stanowią:	Zaciski prądowe na wyjściu przewodów z rozłączniko-uziemiającego OUNIII 24/4 na stanowisku słupowym nr 17 odgałęzienia w kierunku stacji SA-344 Opatów II z linii napowietrznej 15kV relacji SE Waleńczów-Krzepice, w kierunku stacji transformatorowej Odbiorcy SO-7144				
Charakterystyka miejsca dostarczania energii elektrycznej			Do wartości mierzonych przez układy pomiarowo-rozliczeniowe będą doliczane następujące straty wyrażone w % i/lub MWh/m-c:		
Napięcie znamionowe zasilania kV	Nazwa linii zasilającej	Nazwa stacji	do mocy czynnej	do energii czynnej	do energii biernej
15	linia napowietrzna 15kV relacji: SE Waleńczów-Krzepice	SO-7144	0.600	2.000	0

4. Dane teleadresowe, do prowadzenia korespondencji dotyczącej układów pomiarowych

4.1. OSD - Dział Operatora Pomiarów: Dariusz Przepiora tel. 34 3648246, e-mail: Dariusz.Przepiora@tauron-dystrybucja.pl

4.2. GMINA OPATÓW - ZAKŁAD GOSPODARKI KOMUNALNEJ I MIESZKANIOWEJ W OPATOWIE

ul. T. Kościuszki 27

tel. fax e-mail: 2-152 Opatów

NIP 5742055341

ZAKŁAD GOSPODARKI KOMUNALNEJ I MIESZKANIOWEJ W OPATOWIE

ul. T. Kościuszki 27

42-152 Opatów

Odbiorca

Kierownik Zakładu Gospodarki Komunalnej i Mieszkaniowej

mgr Robert Puchała

(podpis)

TAURON Dystrybucja S.A.
OSD
Oddział w Częstochowie
Kierownik Wydziału Sprzedaży

(podpis, pieczęć i mienna)



**IZBA ARCHITEKTÓW
RZECZYPOSPOLITEJ POLSKIEJ**

**ŚWIĘTOKRZYSKA OKRĘGOWA IZBA ARCHITEKTÓW
RZECZYPOSPOLITEJ POLSKIEJ
OKRĘGOWA KOMISJA KWALIFIKACYJNA**

Znak sprawy: ŚOKK/UpB/26 /11

Kielce, dnia 1 czerwca 2012 r.

DECYZJA nr 145/SWOKK/2012

Na podstawie art. 12 ust. 1 pkt. 1, ust. 2 i 3, art. 13 ust. 1 pkt. 1 i ust. 4 ustawy z dnia 7 lipca 1994 r. - Prawo budowlane (tekst jednolity z 2010 r. Dz.U. Nr 243, poz. 1623; z późniejszymi zmianami); art. 11 i 24 ust. 1 pkt. 2 ustawy z dnia 15 grudnia 2000 r. o samorządach zawodowych architektów, inżynierów budownictwa oraz urbanistów (Dz. U. z 2001 r. Nr 5, poz. 42, z późniejszymi zmianami), § 11 ust.1 pkt.1 rozporządzenia Ministra Transportu i Budownictwa z dnia 28 kwietnia 2006 r. w sprawie samodzielnych funkcji technicznych w budownictwie (Dz. U. z 2006 r. Nr 83, poz. 578 z późniejszymi zmianami) oraz art. 104 i 107 § 1 i 4 ustawy z dnia 14 czerwca 1960 r. - Kodeks postępowania administracyjnego (tekst jednolity: Dz. U. z 2000 r. Nr 98, poz. 1071; z późniejszymi zmianami)

stwierdza się, że

Pani

magister inżynier architekt Iwona Agnieszka Podlasińska

urodzona w dniu 04.07.1983 r. w Kielcach

**posiada odpowiednie wykształcenie techniczne i praktykę zawodową
i po zdaniu egzaminu z wynikiem pozytywnym otrzymuje**

UPRAWNIENIA BUDOWLANE

w specjalności architektonicznej do projektowania bez ograniczeń

Decyzja niniejsza jako uwzględniająca w całości żądanie strony nie wymaga uzasadnienia.

Od decyzji przysługuje Pani odwołanie do Krajowej Komisji Kwalifikacyjnej Izby Architektów RP. Odwołanie wnosi się za pośrednictwem organu, który wydał decyzję tj. Okręgowej Komisji Kwalifikacyjnej Świętokrzyskiej Okręgowej Izby Architektów RP, w terminie 14 dni od dnia doręczenia niniejszej decyzji.

- | | |
|-----------------------------------|-----------------------------|
| 1. Przewodniczący ŚOKK : | arch. Marek Góra |
| 2. Zastępca Przewodniczącego ŚOKK | arch. Krystyna Kuźmuk |
| 3. Sekretarz ŚOKK | arch. Zyta Samborska-Słowik |
| 4. Członek ŚOKK | arch. Jan Folfas |
| 5. Członek ŚOKK | arch. Marcin Kamiński |
| 6. Członek ŚOKK | arch. Marek Krawczyk |



Otrzymują:

1. Pani Iwona Agnieszka Podlasińska, 25-432 Kielce ul. Jana Nowaka Jeziorańskiego 81 m. 27,
2. Gdy decyzja stanie się ostateczna:
 - 1). Główny Inspektor Nadzoru Budowlanego, ul. Krucza 38/42, 00-926 Warszawa - w celu wpisania do centralnego rejestru osób posiadających uprawnienia budowlane,
 - 2). Świętokrzyska Okręgowa Rada Izby Architektów RP: ul. Siłniczna 15/4, 25-515 Kielce,
3. a.a.



**GLÓWNY INSPEKTOR
NADZORU BUDOWLANEGO**

Warszawa, 2012-07-09

DSW/ORZ/600/3085/12
AMR

DECYZJA

Na podstawie art. 12 ust. 7 i art. 88a ust. 1 pkt 3 lit. a ustawy z dnia 7 lipca 1994 r. Prawo budowlane (Dz. U. z 2010 r. Nr 243, poz. 1623, z późn. zm.) oraz art. 104 ustawy z dnia 14 czerwca 1960 r. Kodeks postępowania administracyjnego (Dz. U. z 2000 r. Nr 98, poz. 1071, z późn. zm.),

IWONA AGNIESZKA PODLASIŃSKA

magister inżynier architekt

uprawniona na mocy decyzji

Okręgowej Komisji Kwalifikacyjnej Świętokrzyskiej Okręgowej Izby Architektów RP

z dnia 01.06.2012 r., znak sprawy: ŚOKK/UpB/26/11

nr 145/SWOKK/2012

do wykonywania samodzielnej funkcji technicznej w budownictwie

w specjalności architektonicznej

obejmującej projektowanie

bez ograniczeń

została wpisana

DO CENTRALNEGO REJESTRU OSÓB POSIADAJĄCYCH UPRAWNIENIA BUDOWLANE

pod pozycją 2700/12/U/C

Decyzja niniejsza jako uwzględniająca w całości żądanie strony, zgodnie z art. 107 § 4 Kpa, nie wymaga uzasadnienia.

Strona może wystąpić na podstawie art. 127 § 3 Kpa z wnioskiem o ponowne rozpatrzenie sprawy w terminie 14 dni od daty doręczenia decyzji.

Ostateczna decyzja o wpisie do centralnego rejestru, o którym mowa w art. 88a ust 1 pkt 3 lit. a, stanowi podstawę do wykonywania samodzielnych funkcji technicznych w budownictwie. Ponadto z uwagi, iż niniejsza decyzja uwzględnia w całości żądanie strony, na podstawie art. 130 § 4 Kpa, podlega wykonaniu przed upływem terminu do wystąpienia strony z wnioskiem o ponowne rozpatrzenie sprawy.



z upoważnienia
GLÓWNEGO INSPEKTORA NADZORU BUDOWLANEGO
DYREKTOR DEPARTAMENTU SKARG I WNIOSKÓW

Anna Januszevska
Anna Januszevska

Otrzymują:

1. Pani Iwona Podlasińska
ul. Jana Nowaka Jeziorańskiego 81 m.27
25-432 Kielce
2. Okręgowa Izba Architektów RP
3. a/a



IZBA ARCHITEKTÓW
RZECZYPOSPOLITEJ POLSKIEJ

Świętokrzyska Okręgowa Rada Izby Architektów RP

ZAŚWIADCZENIE - ORYGINAŁ
(wypis z listy architektów)

Świętokrzyska Okręgowa Rada Izby Architektów RP zaświadcza, że:

mgr inż. architekt Iwona Agnieszka Podlasińska

posiadająca kwalifikacje zawodowe do pełnienia samodzielnych funkcji technicznych w budownictwie w specjalności architektonicznej i w zakresie posiadanych uprawnień nr **145/SWOKK/2012**, jest wpisana na listę członków Świętokrzyskiej Okręgowej Izby Architektów RP pod numerem: **SW-0208**.

Członek czynny od: 16-07-2012 r.

Data i miejsce wygenerowania zaświadczenia: 08-07-2019 r. Kielce.

Zaświadczenie jest ważne do dnia: **30-06-2020 r.**

Podpisano elektronicznie w systemie informatycznym Izby Architektów RP przez:
Alicja Bojarowicz, Sekretarz Okręgowej Rady Izby Architektów RP.

Nr weryfikacyjny zaświadczenia:

SW-0208-364E-27E9-Y851-Y41B

nr ewid. KL-230/90.

STWIERDZENIE PRZYGOTOWANIA ZAWODOWEGO

do pełnienia samodzielnych funkcji technicznych w budownictwie.

Na podstawie § 13 ust. 1 pkt 2, § 6 ust. 1 i 3, § 4, § 7, § 5 ust. 1 pkt 1, § 13 ust. 1 pkt 2, rozporządzenia ministra Gospodarki Terenowej i Ochrony Środowiska z dnia 20 lutego 1975 r. w sprawie samodzielnych funkcji technicznych w budownictwie /Dz.U. Nr 8, poz. 46/ stwierdza się, że

PAN GRUDZIEŃ ANDRZEJ
INŻYNIER BUDOWNICTWA LĄDOWEGO

urodzony dnia 1 maja 1958 r. w Kielcach

posiada przygotowanie zawodowe, upoważniające do wykonywania samodzielnej funkcji projektanta oraz kierownika budowy i robót w specjalności konstrukcyjno-budowlanej.

PAN GRUDZIEŃ ANDRZEJ jest upoważniony do :

- 1/ sporządzania projektów w zakresie rozwiązań konstrukcyjno-budowlanych budynków i innych budowli, z wyłączeniem linii, węzłów i stacji kolejowych, dróg oraz lotniskowych dróg startowych i manipulacyjnych, mostów, budowli hydrotechnicznych i melioracji wodnych,
- 2/ sporządzania w budownictwie osób fizycznych projektów w zakresie rozwiązań architektonicznych :
 - a/ budynków inwentarskich i gospodarczych, adaptacji projektów typowych i postarzalnych innych budynków oraz sporządzania planów zagospodarowania działki związanych z realizacją tych budynków,
 - b/ budowli nie będących budynkami,
- 3/ kierowania, nadzorowania i kontrolowania budowy i robót, kierowania i kontrolowania wytwarzania konstrukcyjnych elementów budowlanych oraz oceniania i badania stanu technicznego w zakresie wszelkich budynków oraz innych budowli, z wyłączeniem linii, węzłów i stacji kolejowych, dróg oraz lotniskowych dróg startowych i manipulacyjnych, mostów, budowli hydrotechnicznych i wodno-melioracyjnych.

Otrzymuje :

Pan Andrzej Grudzień
ul. Manifestu Lipcowego 81/27
25-432 Kielce



mgr inż. arch. Teodor Malicki
Główny Architekt Wojewódzki



Zaświadczenie

Pan(i) Grudzień Andrzej

miejsce zamieszkania :

ul.Nastole 25B

25-151 Kielce

jest członkiem Świętokrzyskiej Okręgowej Izby Inżynierów Budownictwa

*o numerze ewidencyjnym : **SWK/BO/1645/01***

i posiada wymagane ubezpieczenie od odpowiedzialności cywilnej.

*Niniejsze zaświadczenie jest ważne od dnia **01-01-2020** do **31-12-2020***

Z up. Przewodniczącego ŚOIIB

mgr inż. Wiesława Sobańska
DYREKTOR BIURA

KIELCE, 1994.06. 14

Nr ewid.K1 - 186/94

STWIERDZENIE PRZYGOTOWANIA ZAWODOWEGO
do pełnienia samodzielnych funkcji technicznych w budownictwie.

Na podstawie § 2 ust.2 pkt.2, § 13 ust.1 pkt.4 lit.d,
§ 5 ust.1 pkt.2 i ust.2 , § 7 , § 13 ust.1 pkt.4 lit.d
rozporządzenia Ministra Gospodarki Terenowej i Ochrony
Środowiska z dnia 20 lutego 1975r. w sprawie samodzielnych
funkcji technicznych w budownictwie /Dz.U. Nr 8, poz.46 -
z późniejszymi zmianami/ stwierdza się, że

PAN CZWARTOSZ MAREK
technik elektryk

urodzony dnia 22 marca 1952r. w KRAKOWIE
posiada przygotowanie zawodowe, upoważniające do wykonywania
samodzielnej funkcji projektanta oraz kierownika budowy i robót
w specjalności instalacyjno-inżynieryjnej w zakresie sieci
i instalacji elektrycznych - obejmującej instalacje elektryczne,
napowietrzne i kablowe linie energetyczne, stacje i urządzenia
elektroenergetyczne.

PAN CZWARTOSZ MAREK jest upoważniony do:

- 1/ sporządzania projektów sieci i instalacji elektrycznych -
o powszechnie znanych rozwiązaniach konstrukcyjnych
i schematach technicznych.
- 2/ kierowania, nadzorowania i kontrolowania budowy i robót,
kierowania i kontrolowania wytwarzania konstrukcyjnych
elementów sieci i instalacji oraz oceniania i badania stanu
technicznego sieci i instalacji elektrycznych - o powszechnie
znanych rozwiązaniach konstrukcyjnych. -

OTRZYMUJE:

Pan Marek Czwartosz
ul.Konopnickiej 11/116
25-406 KIELCE



Z up. WOJEWODY

mgr inż. arch. Witold Kowalski
p.o. Dyrektora Wydziału
Urbanistyki, Architektury
i Nadzoru Budowlanego



ŚWIĘTOKRZYSKA
OKRĘGOWA
I Z B A
INŻYNIERÓW
BUDOWNICTWA

Kielce, dn. 18 grudzień 2019

Zaświadczenie

Pan(i) Czwartosz Marek

miejsce zamieszkania :

ul. Konopnickiej 11/116

25-406 Kielce

jest członkiem Świętokrzyskiej Okręgowej Izby Inżynierów Budownictwa

o numerze ewidencyjnym : SWK/IE/0095/01

i posiada wymagane ubezpieczenie od odpowiedzialności cywilnej.

Niniejsze zaświadczenie jest ważne od dnia 01-01-2020 do 31-12-2020

Z up. Przewodniczącego ŚOIIB

mgr inż. Wiesława Sobańska
DYREKTOR BIURA

Świętokrzyska Okręgowa Izba Inżynierów Budownictwa

25-304 Kielce, ul. Leonarda 18: tel. 41 344 94 13, tel. kom. 694 912 692, fax 41 344 63 82

www.swk.piib.org.pl, e-mail: swk@piib.org.pl

Bank Pekao S.A. I O/Kielce, nr rach. 98 124013721111000012505214

Godziny pracy biura: poniedziałek, wtorek, czwartek, piątek - od 10:00 do 16:00, środa - nieczynne

Godziny pracy czytelní: wtorek - od 10:00 do 16:00

Niniejsze zaświadczenie potwierdza zawarcie obowiązkowego ubezpieczenia od odpowiedzialności cywilnej inżynierów budownictwa.

Przedmiotem ubezpieczenia jest odpowiedzialność cywilna deliktowa i kontraktowa ubezpieczonego za szkody wyrządzone w związku z wykonywaniem samodzielnych funkcji technicznych w budownictwie w zakresie posiadanych uprawnień budowlanych.

Suma gwarancyjna na jedno zdarzenie w okresie ubezpieczenia wynosi 50 000 EUR.

O fakcie powstania szkody należy zawiadomić STU Ergo Hestia S.A., ul. Hestii 1, 81-731 Sopot, niezwłocznie, nie później niż w ciągu 14 dni od chwili uzyskania wiadomości przez poszkodowanego o roszczeniu, które może rodzić odpowiedzialność cywilną ubezpieczonego. Zgłoszenia szkody można dokonać przez wypełnienie i przesłanie formularza zamieszczonego na stronie internetowej Polskiej Izby Inżynierów Budownictwa www.piib.org.pl lub do Ergo Hestia za pośrednictwem infolinii (tel. 801 107 107), mailowo na adres poczta@ergohestia.pl lub faxem na nr 58 555 60 01.

Posiadanie ubezpieczenia obowiązkowego w ramach umowy generalnej zawartej pomiędzy PIIB a STU Ergo Hestia S.A. umożliwia członkom Izby zawarcie dodatkowego ubezpieczenia od odpowiedzialności cywilnej na wyższe sumy gwarancyjne oraz uprawnia do skorzystania ze zniżki na ubezpieczenie od odpowiedzialności cywilnej osób sporządzających świadectwa charakterystyki energetycznej.

WOJEWODA ŚWIĘTOKRZYSKI

Znak: AB.V-7132/12/01

DECYZJA**o nadaniu uprawnień budowlanych**

Na podstawie art. 12 ust. 2, art. 13 ust. 1 pkt 1, art. 14 ust. 1 pkt 4 ustawy z dnia 7 lipca 1994r. - Prawo budowlane (j.t. Dz.U.z 2000r. Nr 106, poz. 1126 ze zmianami) oraz § 9 ust. 1, § 18 rozporządzenia Ministra Gospodarki Przestrzennej i Budownictwa z dnia 30 grudnia 1994r. w sprawie samodzielnych funkcji technicznych w budownictwie (Dz. U. z 1995r. Nr 8, poz. 38)

Pan PRZEMYSŁAW TROJNAR
magister inżynier inżynierii środowiska

urodzony 14 listopada 1969r. w Kielcach

otrzymuje

UPRAWNIENIA BUDOWLANE
Nr ewid. KL-19/2001

do projektowania bez ograniczeń w specjalności instalacyjnej w zakresie sieci, instalacji i urządzeń: wodociągowych i kanalizacyjnych, cieplnych, wentylacyjnych i gazowych.

z dodatkowym wyodrębnieniem w jej ramach specjalizacji
techniczno - budowlanej : oczyszczalnie ścieków.

Od decyzji służy prawo wniesienia odwołania do Głównego Inspektora Nadzoru Budowlanego w Warszawie, ul. Krucza 38/42 za pośrednictwem Wojewody Świętokrzyskiego w terminie 14 dni od dnia doręczenia niniejszej decyzji. Stosownie do art. 130 § 4 Kpa decyzja niniejsza podlega wykonaniu przed upływem terminu do wniesienia odwołania - jeżeli jest zgodna z żądaniem strony.

Otrzymują :

1. Pan Przemysław Trojnar
ul. Kazimierza Wielkiego 27/17
25-633 Kielce
2. Główny Inspektor Nadzoru Budowlanego
ul. Krucza 38/42
00-512 - WARSZAWA
celem wpisania do centralnego rejestru.
3. a/a



Wojewoda Świętokrzyski
ul. Krucza 38/42
00-512 Warszawa
Kancelaria Wojewody Świętokrzyskiego
ARCHITEKTURA I BUDOWNICTWO



**GŁÓWNY INSPEKTOR
NADZORU BUDOWLANEGO**

Warszawa, 2007.05.31

DRS/Inn/600/351/07

Z A Ś W I A D C Z E N I E

na podstawie art. 217 ustawy z dnia 14.06.1960 r. - Kodeksu postępowania administracyjnego (tekst jednolity Dz.U. z 2000 r. Nr 98, poz. 1071 z późn.zm.) oraz art. 88 a pkt 3 lit. „a” ustawy z dnia 07.07.1994 r. - Prawo budowlane (tj. Dz.U. z 2006 r. Nr 156, poz. 1118 z późn.zm.) zaświadcza się, że

PRZEMYSŁAW TROJNAR

magister inżynier inżynierii środowiska

uprawniony na mocy decyzji Wojewody Świętokrzyskiego

z dnia 30.03.2001 roku, znak: AB.V-7132/12/01,

nr ewid. KL-19/2001,

do projektowania

w specjalności instalacyjnej w zakresie sieci, instalacji i urządzeń :
wodociągowych i kanalizacyjnych, ciepłych, wentylacyjnych i gazowych
bez ograniczeń

z dodatkowym wyodrębnieniem w jej ramach
specjalizacji techniczno-budowlanej: oczyszczalnie ścieków

został wpisany do Centralnego Rejestru Osób Posiadających Uprawnienia Budowlane
pod pozycją nr 1660/01/U

Oplata skarbową zgodnie z ustawą z dn. 16 listopada 2006 r. o opłacie skarbowej (Dz.U. Nr 225, poz. 1635), została wpłacona w dniu 25.05.2007 r. na rachunek bankowy Urzędu Dzielnicy Śródmieście m.st. Warszawy nr: 45 1240 1066 1111 0010 0317 1881, zgodnie z pokwitowaniem pozostającym w aktach sprawy.

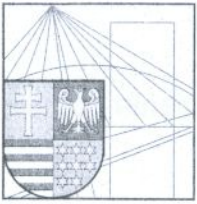
Otrzymują :

1. Pan Przemysław Trojnar
ul. Kazimierza Wlk. 27 / 17
25-633 Kielce
2. aa (IWO)



z upoważnienia
GŁÓWNEGO INSPEKTORA NADZORU BUDOWLANEGO
NACZELNIK WYDZIAŁU W DEPARTAMENCIE REJESTRÓW, SKARG I WNIOSKÓW

Grzegorz Figiel



Zaświadczenie

*Pan(i) **Trojnar Przemysław***

miejsce zamieszkania :

ul. Różana 17

26-085 Miedziana Góra

jest członkiem Świętokrzyskiej Okręgowej Izby Inżynierów Budownictwa

*o numerze ewidencyjnym : **SWK/IS/0715/01***

i posiada wymagane ubezpieczenie od odpowiedzialności cywilnej.

*Niniejsze zaświadczenie jest ważne od dnia **01-06-2019** do **31-05-2020***

Z up. Przewodniczącego ŚOIIB

*mgr inż. **Wiesława Sobańska***
DYREKTOR BIURA

Kielce, 20.02.2020r.

Zadanie inwestycyjne:

ROZBUDOWA I PRZEBUDOWA OCZYSZCZALNI ŚCIEKÓW w OPATOWIE
gm.Opatów, pow. kłobucki, woj. śląskie
 $Q_{d\acute{s}r} = 500 \text{ m}^3/\text{d}$, RLM = 4000

Lokalizacja inwestycji:

MIEJSCOWOŚĆ: OPATÓW, ul. T.Kościuszki 243
– jednostka ewid. 240605_2 Opatów;
– działki nr ewid. gr.: 60, 61/3 i 62/2 w obrębie nr 0004 Opatów.

Inwestor:

Gmina Opatów,
ul. T.Kościuszki 27, 42-152 Opatów

Projekt budowlany:

PROJEKT ZAGOSPODAROWANIA TERENU

Oświadczenie

*Zgodnie z art. 20 ust. 4 ustawy z dnia 7 lipca 1994 r. Prawo budowlane
(Tekst jednolity: Dz. U. z 2019 r. poz. 1186 ze zm.):*

oświadczam,

że niniejszy projekt budowlany został sporządzony zgodnie z obowiązującymi przepisami oraz zasadami wiedzy technicznej, oraz jest kompletny z punktu widzenia celu, któremu ma służyć.

Projektanci:

mgr inż. arch. Iwona Podlasińska nr upr. **145/SWOKK/2012**
BRANŻA: Architektoniczna

inż. Andrzej Grudzień nr upr. **KL-230/90**
BRANŻA: Konstrukcje budowlane

inż. Marek Czwartosz nr upr. **KL-186/94**
BRANŻA: Sieci i instalacje elektryczne

mgr inż. Przemysław Trojnar nr upr. **KL-19/2001**
BRANŻA: Technologiczna, Instalacyjna-sieci sanitarne