

Chorzów, dnia 14 lutego 2023 r.

Nr sprawy: RB-04/2022

WYJAŚNIENIE TREŚCI SPECYFIKACJI WARUNKÓW ZAMÓWIENIA

dot. postępowania o udzielenie zamówienia publicznego prowadzonego w przetargu nieograniczonym na podstawie art. 132 ustawy z dnia 11 września 2019 roku - Prawo zamówień publicznych pn.: „*Budowa budynków mieszkalnych wielorodzinnych w Dąbrowie Górniczej przy ul. Kwiatkowskiego wraz z zagospodarowaniem terenu oraz niezbędną infrastrukturą techniczną*”.

Na podstawie art. 135 ust. 2 ustawy z dnia 11 września 2019 roku - Prawo zamówień publicznych (tj. Dz. U. z 2022 r. poz. 1710 z późn. zm.) zwanej dalej ustawą, w związku z pytaniem Wykonawcy, Zamawiający - Regionalne Towarzystwo Budownictwa Społecznego Spółka z o.o. wyjaśnia treść specyfikacji warunków zamówienia (zwanej dalej SWZ) w następujący sposób:

Pytanie 1:

Posiadają Państwo zapis realizacja inwestycji do 34 miesięcy oraz Wykonawca zobowiązany jest do określenia terminów w harmonogramie rzeczowo- finansowym, który będzie określał zaawansowanie procentowe robót w określonych terminach, tj.:

- 1) 25% zaawansowania robót – w okresie 8 miesięcy od dnia przekazania placu budowy;
- 2) 50% zaawansowania robót – w okresie 17 miesięcy od dnia przekazania placu budowy;
- 3) 75 % zaawansowania robót – w okresie 26 miesięcy od dnia przekazania placu budowy.

Powyższe terminy zostaną wprowadzone również do umowy.

Proszę o informację czy posiadają Państwo na to całość finansowania? Czy jest to rozłożone na lata 2023 – 2025?.

Odpowiedź:

Realizacja zadania związanego z budową trzech budynków mieszkalnych w Dąbrowie Górniczej oparta jest o złożony montaż finansowy, środki pochodzą z różnych źródeł, w tym także z przewidzianych ustawowo instrumentów wsparcia budownictwa mieszkaniowego. Ponieważ inwestorem jest spółka komunalna realizująca zadanie gminy finansowanie niniejszego projektu w części opierającej się o środki gminy Dąbrowa Górnicza zostało zaplanowane zgodnie z obowiązującymi przepisami dotyczącymi finansów publicznych, a więc zostało odzwierciedlone w wieloletniej prognozie finansowej gminy i jest rozłożone na lata 2023 - 2025, a w części planowanej do przekazania spółce poprzez podniesienie jej kapitału zakładowego w 2023 roku także w budżecie na ten właśnie rok. Zamawiający na ten moment nie może zakładać możliwości skrócenie tej perspektywy finansowej.

Pytanie 2:

Czy skrócenie czasu realizacji wpłynie na kwestie wypłacania zobowiązań finansowych? Tzn. czy w przypadku skończenia realizacji w krótszym terminie można się spodziewać otrzymania całości kwoty zawartej w umowie? Czy trzeba będzie oczekiwać na dany okres czasowy?

Odpowiedź:

Na chwilę obecną nie można oczekiwać, by było możliwe rozliczenie inwestycji w części opartej o środki gminy do końca 2024 roku, gdyż - jak zostało stwierdzone w odpowiedzi na pytanie nr 1 - aktualnie nie można zakładać możliwości skrócenia perspektywy finansowej zapisanej w wieloletniej prognozie finansowej gminy. Umowa powinna zatem zostać rozliczona do końca okresu, na jaki zaplanowano jej zawarcie.

Pytanie 3:

Jako Wykonawca zainteresowany udziałem w postępowaniu zwracam się z prośbą o udzielenie informacji na temat wizji lokalnej.

Odpowiedź:

Teren objęty inwestycją jest ogólnie dostępny dla każdego Wykonawcy zainteresowanego udziałem z postępowaniu przetargowym zatem nie zachodzi tutaj konieczność ustalania terminów wizji lokalnej dla uczestników postępowania.

Pytanie 4:

W opisie budynku, plik "PW", jest wzmianka o tym, że stacje ładowania pojazdów są poza zakresem zamówienia, jednak w przedmiarze występuje montaż 18 szt. stacji ładowania. Prosimy o potwierdzenie, że należy wycenić sam montaż, a dostawa jest po stronie Zamawiającego.

Odpowiedź:

Zamawiający oświadcza, że zakres inwestycji obejmuje wykonanie infrastruktury zasilania stacji ładowania z wyłączeniem ich dostawy. Dostawa stacji nie leży po stronie Wykonawcy (patrz plik PW_E Budynek A str.14). Zamawiający podkreśla, że przedmiary opublikowane przez Zamawiającego mają charakter wyłącznie pomocniczy i nie definiują zakresu Przedmiotu Umowy.

Pytanie 5:

Prosimy o potwierdzenie, że dostawa słupów oświetleniowych nie jest w zakresie zamówienia.

Odpowiedź:

Zamawiający oświadcza, że zakres inwestycji obejmuje zarówno dostawę i montaż słupów oświetleniowych zgodnie z załączoną dokumentacją projektową (patrz branża elektryczna rys. E_25) oraz przedmiarem robót, przy czym Zamawiający podkreśla, że przedmiary opublikowane przez Zamawiającego mają charakter wyłącznie pomocniczy i nie definiują zakresu Przedmiotu Umowy.

Pytanie 6:

Zwracamy się z prośbą o przesłanie zestawienia słupów oświetleniowych.

Odpowiedź:

Zamawiający oświadcza, że ilości typy i rodzaje słupów oświetleniowych zawarto w dokumentacji rysunkowej, opisowej jak i przedmiarach robót. Przy czym Zamawiający podkreśla, że przedmiary opublikowane przez Zamawiającego mają charakter wyłącznie pomocniczy i nie definiują zakresu Przedmiotu Umowy.

Pytanie 7:

Proszę o informację czy w zakresie są zabudowy meblowe kuchni , jeżeli tak to proszę o wytyczne?

Odpowiedź:

Zamawiający oświadcza, że przedmiot zamówienia nie obejmuje swoim zakresem zabudowy meblowej w kuchniach.

Pytanie 8:

W opisie technicznym architektury w pliku "00.DAB_PW_ARCH_OPIS" znajduje się informacja, że w obrębie nasypów niebudowlanych natrafiono na fundamenty po wyburzonych budynkach oraz na warstwę betonu w rejonie otworów 6 i 7. Dodatkowo znajduje się informacja, iż przypuszcza się że infrastruktura podziemna po wyburzonych budynkach nie została w całości zlikwidowana. Bardzo prosimy o wskazanie w jaki sposób należy skalkulować likwidację tych pozostałości, aby każdy Oferent mógł uwzględnić ten sam zakres prac z uwagi na zasadę uczciwej konkurencji.

Odpowiedź:

Opisana sytuacja dotyczy nasypów antropogenicznych w obrębie budynku A, zalegających w przypowierzchniowej warstwie gruntu o miąższości około 1,5m. Nasypy należy wybrać (wraz z pozostałościami fundamentów). Projektowany poziom posadowienia znajduje się około 1,5m poniżej nasypów. Ilość gruntów antropogenicznych przeznaczonych do wybrania z wywozem i opłatą za składowanie opisano przedmiarem robót budowlanych (dział. 1.1.1.) dla każdego z budynków oddzielnie. Zamawiający pragnie zaznaczyć, iż w wyniku zbadanych warunków gruntowych, przyjęto w przedmiarach nakłady rzeczowe dla prowadzenia robót w gruncie kategorii III i IV, gdzie kategoria I to grunty najłatwiej odspajalne, natomiast IV najtrudniej odspajalne, które jeszcze można wykopywać bezpośrednio (zgodnie z normą PN-B-06050:1999). Reasumując, kalkulację robót ziemnych w obszarach gdzie występują wyżej opisane warunki gruntowe należy kalkulować zgodnie z:

- załączoną opinią geotechniczną (patrz plik 4_ZF_KOMPLET), w której przedstawiono przekroje geotechniczne obrazujące układ i miąższość warstw gruntu (warstwa 0 o miąższości ok. 20cm z pozostałościami okruchów betonu i warstwa I o miąższości ok. 60cm z mieszanina piasków, żwirów, kamieni i okruchów cegieł),
- dokumentacją projektową obrazującą geometrię wykopu pod budynki,
- przedmiarem robót, przy czym Zamawiający podkreśla, że przedmiary opublikowane przez Zamawiającego mają charakter wyłącznie pomocniczy i nie definiują zakresu Przedmiotu Umowy.

Pytanie 9:

Według przedmiaru beton podkładowy należy wykonać w klasie C12/15 (B15), natomiast w opisie i na rysunkach konstrukcyjnych znajduje się informacja o betonie podkładowym klasy C8/10. Prosimy o potwierdzenie, że projekt należy traktować nadrzędnie i wycenić beton w klasie C8/10.

Odpowiedź:

Należy wycenić beton C8/10. Przy czym Zamawiający podkreśla, że przedmiary opublikowane przez Zamawiającego mają charakter wyłącznie pomocniczy i nie definiują zakresu Przedmiotu Umowy.

Pytanie 10:

Według rysunku konstrukcyjnego K-11 i według przedmiaru pomocniczego długość łań fundamentowych wynosi 226 mb. natomiast według rysunku konstrukcyjnego K-01 długość łań fundamentowych wynosi 194 mb. Prosimy o informację na podstawie, którego rysunku należy przyjąć długość łań fundamentowych.

Odpowiedź:

Do wyceny robót należy przyjąć długości łań zgodnie z rysunkiem K-11. Zamawiający pragnie wskazać, że na rysunku K-01 przedstawiono wymiary geometryczne rzutu łań natomiast na rysunku K-11 podano długości uwzględniające długości konstrukcyjne wzajemnego przenikania się łań na potrzeby wyznaczenia właściwej ilości betonu oraz zakładów prętów zbrojeniowych.

Pytanie 11:

Na rysunku K-11 szerokość łąwy fundamentowej Poz. 7.4 według opisu wynosi 1,8 m natomiast według przekroju przez tą łąwę 3,6 m. W przedmiarze pomocniczym skalkulowana jest łąwa o szerokości 1,8 m. Prosimy o wyjaśnienie skąd te rozbieżności.

Odpowiedź:

Do wyceny robót należy przyjąć szerokość łąwy zgodną z rysunkami K-01 oraz K-11, tj. 360cm. Zamawiający pragnie wskazać, że pozycja 7.4 dotyczy łąwy „podwójnej” (180 cm+180 cm), co wprost wynika z jej geometrii. Z racji, iż łąwy te do siebie przylegają na linii wymiarowej widnieje łączna szerokość 360cm (180cm+180cm).

Pytanie 12:

Na rysunku K-11 szerokość łąwy fundamentowej Poz. 7.5 według opisu wynosi 1,8 m natomiast według przekroju przez tą łąwę 4,0 m. W przedmiarze pomocniczym skalkulowana jest łąwa o szerokości 1,8 m. Prosimy o wyjaśnienie skąd te rozbieżności.

Odpowiedź:

Do wyceny robót należy przyjąć szerokość łąwy zgodną z rysunkami K-01 oraz K-11, tj. 400cm. Zamawiający pragnie wskazać, że pozycja 7.5 dotyczy łąwy „podwójnej” (200 cm+200 cm), co wprost wynika z jej geometrii. Z racji, iż łąwy te do siebie przylegają na linii wymiarowej widnieje łączna szerokość 400cm (200cm+200cm).

Pytanie 13:

Na rysunku K-11 w Poz. 7.6 odnajdujemy informację, że płyta żelbetowa podszybia ma mieć gr. 25 cm, natomiast na przekroju rysunku Poz. 7.6 płyta ma grubość 30 cm. Prosimy o informację jaką grubość ma mieć płyta żelbetowa podszybia oraz o wyjaśnienie skąd takie rozbieżności.

Odpowiedź:

Płyta podszybia, zgodnie z detalem - rys. K-11 ma grubość 30cm.

Pytanie 14:

Na rysunku K-03 strop w osiach 14-13 oraz A-E ma poziom pd: +2,68 natomiast balkon przylegający do tego stropu ma poziom pd: +2,54. Prosimy o wyjaśnienie skąd różnica w poziomach, czy jest to

celowy zabieg i w jakim celu jest zastosowany. Podobne rozbieżności występują również na innych kondygnacjach w wyżej wymienionych osiach.

Odpowiedź:

Płyty stropowe w miejscach obniżenia są równocześnie stropodachem nad lokalami mieszkalnymi (ogrzewanymi), zatem jest to działanie celowe na potrzeby zapewnienia odpowiedniej grubości izolacji termicznej, wymaganej przepisami prawa i zasadami wiedzy technicznej. Podobny zabieg zastosowano na kondygnacjach wyższych, a to z uwagi na architektoniczny układ bryły budynku (tzw. tarasy schodkowe – patrz rysunek A-11 Przekrój).

Pytanie 15:

Prosimy o informację, czy wszystkie balkony mają być wykonane na łącznikach termoizolacyjnych.

Odpowiedź:

Nie wszystkie balkony zaprojektowano na łącznikach termicznych. Bez łączników zaprojektowano np. balkon w osi 13-14/L, rys. K-06. Rozróżnienie pomiędzy balkonami z łącznikiem termicznym pokazano na rzutach konstrukcji oraz przekrojach architektonicznych. Część balkonów (bez łączników termicznych) stanowi przedłużenie płyt stropowych (patrz rysunek A-11 Przekrój).

Pytanie 16:

Prosimy o informację, czy w ofercie należy skalkulować dostarczenie 20 szt. kontenerów o pojemności 1100 l i 6 szt. kontenerów o pojemności 240 l.

Odpowiedź:

W ofercie należy skalkulować dostarczenie kontenerów i kubłów zgodnie z dokumentacją projektową (rys. PZ-03) tj.:

- a) 20 szt. kontenerów o pojemności 1100 l w tym 18 szt. na odpady zmieszane i 4 na odpady segregowane;
- b) 6 szt. kubłów o pojemności 240l na odpady segregowane.

Pytanie 17:

W opisie zieleni znajduje się informacja, że śmiałek darniowy D można zamienić na tradycyjny trawnik, do decyzji inwestora. Prosimy o uszczegółowienie tego zakresu, co należy przyjąć do wyceny.

Odpowiedź:

Do wyceny należy przyjąć powierzchnie podsumowane w opisie projektu zieleni zgodnie z symboliką przedstawioną na planie zagospodarowania terenu (rys. Z-03). Nasadzenia na tym obszarze (oznaczonym symbolem D) należy wykonać trawnikiem tradycyjnym.

Pytanie 18:

Prosimy o potwierdzenie, że długości ścian żelbetowych należy kalkulować zgodnie z rysunkiem K-12, ponieważ nie jesteśmy w stanie zweryfikować tych długości z rzutami z uwagi na brak oznaczeń tych ścian na rzutach.

Odpowiedź:

Długości ścian należy skalkulować zgodnie z rys. K-12. Jednocześnie Zamawiający wskazuje, że konstrukcja ścian oznaczona została na rzutach od K-01 do K-10 w sposób graficzny poprzez wprowadzenie szrafów zgodnie z zasadami wiedzy technicznej (patrz legenda "OZNACZENIA" – prawy górny róg rysunku).

Pytanie 19:

Prosimy o potwierdzenie, że długość wieńców należy skalkulować zgodnie z rysunkiem K-12, ponieważ nie jesteśmy w stanie zweryfikować tych długości z rzutami z uwagi na brak oznaczeń tych wieńców na rzutach.

Odpowiedź:

Długość wieńca 25x22[cm] (jeden rodzaj) należy skalkulować zgodnie z rys, K12. Wieniec należy wykonać na wszystkich ścianach nośnych murowanych co wprost wynika z opisu technicznego jak i dokumentacji rysunkowej. Zamawiający wskazuje, że zgodnie z oznaczeniami graficznymi wszystkie płyty filigran zaprojektowano jak krzyżowo zbrojone (rys. K-02 do K-10) zatem opierają się na wszystkich swoich krawędziach, tym samym technologicznie wieniec wykonać należy na wszystkich ścianach murowanych nośnych wewnętrznych jak i zewnętrznych.

Pytanie 20:

Na rysunku K-13 ilość trzpieni T1.5 wynosi 1 szt. natomiast na rzutach konstrukcji oznaczone są 2 szt. tych trzpieni (1 szt. na kondygnacji +6 oraz 1 szt. na kondygnacji +5). Prosimy o wskazanie jaką ilość trzpieni o oznaczeniu T1.5 należy skalkulować.

Odpowiedź:

Zamawiający oświadcza że zarówno na rysunkach rzutów jak i w detalach wydano trzpień T1.5. na rysunku K-09 (kondygnacja 5) w osiach 11/B-C pokazano lokalizację wytyków trzpienia (starterów). Natomiast na rys. K-10 (kondygnacja 6) wykazano zbrojenie główne w przekroju trzpienia T1.5. Wytyki "startują" z wieńca stropu nad kondygnacją 5. Jest to zabieg celowy i normatywny stosowany w rysunkach technicznych zbrojenia, wskazujących miejsca przerw technologicznych oraz zakładów dla uciąglenia elementów żelbetowych, w tym przypadku trzpieni żelbetowych.

Pytanie 21:

Na rysunku K-08 w osi F oznaczony jest trzpień żelbetowy Poz.T1. Prosimy o informację jaki trzpień kryje się pod tym oznaczeniem, ponieważ trzpieni o oznaczeniu T1 jest 6 rodzajów.

Odpowiedź:

Prawidłowe oznaczenie trzpienia w osi F/10-11 na rys.K-08 to T1.2.

Pytanie 22:

Na rysunku K-14 ilość trzpieni T3.3 wynosi 3 szt. (1 szt. na kondygnacji +4, 1 szt. na kondygnacji +3, 1 szt. na kondygnacji +2) natomiast na rzutach konstrukcji na rysunku K-04 (kondygnacja +1) w osi 9 również pojawia się trzpień żelbetowy T3.3. Prosimy o informację, jaką ilość trzpieni żelbetowych T3.3 należy skalkulować.

Odpowiedź:

Jak w pytaniu 18, na rys. K-04 pokazano lokalizację wytyków z wieńca trzpienia T3.3. Ilość trzpieni T3.3 należy skalkulować zgodnie z rys. K-14, tj. 3szt.

Pytanie 23:

Na rysunku K-17 ilość podciągów żelbetowych 3.16 wynosi 3 szt. (1 szt. na kondygnacji +1, 1 szt. na kondygnacji +3 oraz 1 szt. na kondygnacji +5) natomiast na rzutach konstrukcji na rysunku K-07 (kondygnacja +4) w osi L również pojawia się podciąg żelbetowy 3.16. Prosimy o informację, jaką ilość podciągów żelbetowych 3.16 należy skalkulować.

Odpowiedź:

Na rys. K-07, w osi L/13-14 omyłkowo wpisano oznaczenie podciągu 3.16. W tym miejscu zaprojektowano podciąg 3.18. Należy skalkulować ilość podciągów 3.16, zgodnie z rys. K-17, tj. 3szt.

Pytanie 24:

Na rysunku K-17 ilość podciągów żelbetowych 3.18 wynosi 5 szt. (1 szt. na parterze, 1 szt. na kondygnacji +1, 1 szt. na kondygnacji +2, 1 szt. na kondygnacji +3 oraz 1 szt. na kondygnacji +4) natomiast na rzutach konstrukcji na rysunku K-07 (kondygnacja +4) nie ma podciągu z oznaczeniem 3.18. Prosimy o informację, jaką ilość podciągów żelbetowych 3.18 należy skalkulować.

Odpowiedź:

Na rys. K-07, w osi L/13-14 omyłkowo wpisano oznaczenie podciągu 3.16. W tym miejscu zaprojektowano podciąg 3.18. Należy skalkulować ilość podciągów 3.18, zgodnie z rys. K-17, tj. 5szt.

Pytanie 25:

Na rysunku K-19 ilość nadproży żelbetowych 6.12 wynosi 17 szt., natomiast na rzutach konstrukcji jest 18 szt. takich nadproży (4 szt. na kondygnacji +4, 4 szt. na kondygnacji +3, 4 szt. na kondygnacji +2, 4 szt. na kondygnacji +1 oraz 2 szt. na parterze). Prosimy o informację jaką ilość nadproży żelbetowych 6.12 należy skalkulować.

Odpowiedź:

Do wyceny robót należy skalkulować 18szt. Nadproży 6.12.

Pytanie 26:

Prosimy o potwierdzenie, że nasypy związane z zagospodarowaniem terenu należy wykonać z gruntu rodzimego, pozyskanego z wykopów i składowanego na placu budowy.

Odpowiedź:

Dopuszcza się wykonanie nasypów związanych z zagospodarowaniem terenu z gruntu rodzimego, pozyskanego z wykopów przy potwierdzeniu przez uprawnionego geologa, działającego w imieniu Wykonawcy o jego zdatności do zamierzonego zastosowania.

Pytanie 27:

Na rysunku K-20 ilość nadproży żelbetowych N.3 wynosi 46 szt., natomiast na rzutach konstrukcji jest 51 szt. takich nadproży (4 szt. na kondygnacji +7, 12 szt. na kondygnacji +4, 17 szt. na kondygnacji +3, 12 szt. na kondygnacji +2 oraz 6 szt. na kondygnacji +1). Prosimy o informację jaką ilość nadproży żelbetowych N.3 należy skalkulować.

Odpowiedź:

Należy skalkulować 51szt. nadproży N.3.

Pytanie 28:

Na rysunku K-20 ilość nadproży żelbetowych N.4 wynosi 4 szt., natomiast na rzutach konstrukcji jest 9 szt. takich nadproży (2 szt. na kondygnacji +7, 2 szt. na kondygnacji +4, 1 szt. na kondygnacji +3, 1 szt. na kondygnacji +2, 1 szt. na kondygnacji +1 oraz 2 szt. na parterze). Prosimy o informację jaką ilość nadproży żelbetowych N.4 należy skalkulować.

Odpowiedź:

Należy skalkulować 9szt. nadproży N.4.

Pytanie 29:

Prosimy o potwierdzenie, że schody terenowe należy wykonać z betonowej kostki brukowej grubości 8 cm na podbudowie z betonu C12/15 grubości 10 cm.

Odpowiedź:

Schody terenowe należy wykonać zgodnie z przekrojem G-G rys. DR-2.2. Kostka brukowa na podsypce cementowo-piaskowej i warstwie betonu C16/20 gr.18-21, warstwie mrozoochronnej gr. 30 cm z mieszanki związanej hydraulicznie cementem, wg PN-EN 14227-1, klasa C1.5/2.0 \leq 4.0MPa.

Pytanie 30:

W przedmiarze zagospodarowania terenu znajduje się pozycja 70. Murki oporowe z palisady betonowej -palisada \varnothing 20cm długości 60 cm na ławie betonowej z B15. Prosimy o potwierdzenie wykonania palisady w ilości 6 mb, gdyż nie odnajdujemy jej w projekcie.

Odpowiedź:

Murki oporowe zostały naniesione na rys. DR-01 Plan sytuacyjny roboty drogowe, omyłkowo nie zostały opisane. Zlokalizowane są w prawym narożniku północnej zatoki postojowej wzdłuż osi4 na połączeniu z dwoma stanowiskami postojowymi w obrębie śmietnika oś1.

Pytanie 31:

Na rysunku K-20 ilość nadproży żelbetowych N.4.1 wynosi 2 szt., natomiast na rzutach konstrukcji są 4 szt. takich nadproży (2 szt. na kondygnacji +6 oraz 2 szt. na kondygnacji +5). Prosimy o informację jaką ilość nadproży żelbetowych N.4.1 należy skalkulować.

Odpowiedź:

Należy skalkulować 4szt nadproży N.4.1.

Pytanie 32:

Na rysunku K-20 ilość nadproży żelbetowych N.3Ż wynosi 29 szt., natomiast na rzutach konstrukcji są 24 szt. takich nadproży (3 szt. na kondygnacji +7, 4 szt. na kondygnacji +4, 4 szt. na kondygnacji +2 oraz 13 szt. na kondygnacji +1). Prosimy o informację jaką ilość nadproży żelbetowych N.3Ż należy skalkulować.

Odpowiedź:

Należy skalkulować 24szt nadproży N.3Ż.

Pytanie 33:

Na rysunku K-20 ilość nadproży żelbetowych N.8Ż wynosi 12 szt., natomiast na rzutach konstrukcji jest 10 szt. takich nadproży (3 szt. na kondygnacji +1 oraz 7 szt. na parterze). Prosimy o informację jaką ilość nadproży żelbetowych N.8Ż należy skalkulować.

Odpowiedź:

Należy skalkulować 10szt nadproży N.8Ż.

Pytanie 34:

Opaskę wokół budynków należy wykonać z płyt betonowych 50x50 cm. Prosimy o podanie grubości tych płyt oraz warstw znajdujących się pod nimi. Czy ma to być podsypka piaskowo-cementowa 3 cm oraz podbudowa (grubość warstwy, frakcja kruszywa)?

Odpowiedź:

Płyty gr. 7cm należy ułożyć na podsypce cementowo -piaskowej gr. 3cm i warstwie mrozoochronnej min. gr. 30 cm z mieszanki związanej hydraulicznie cementem, wg PN-EN 14227-1, klasa C1.5/2.0 \leq 4.0MPa.

Pytanie 35:

Prosimy o wskazanie gdzie na rzucie konstrukcji znajdują się atyki żelbetowe AT.1 oraz AT.2.

Odpowiedź:

Atyka AT.1 znajduje się na najwyższym stropodachu w osiach A, L oraz 1. Atyka AT.2 znajduje się na niższych stropdachach w osiach A, L oraz 1.

Pytanie 36:

2W opisie architektury znajduje się zapis: " tarasy w ogródkach przy mieszkaniach dla osób niepełnosprawnych – należy uformować grunt przy tarasie ze spadkiem tak aby możliwe było zjechanie wózkami z trasy bezpośrednio na teren lub wykonać rampę zjazdową z desek tarasowych". Prosimy o wskazanie, które rozwiązanie należy wycenić oraz ilość, szerokość i długość ramp, tak aby każdy oferent mógł skalkulować ten sam zakres prac.

Odpowiedź:

Do wyceny należy przyjąć rozwiązanie z wykonaniem nasypów, dla których należy wykonać stosowne podniesienie gruntu ze wszystkich stron tarasu tak aby możliwe było zjechanie wózkiem bezpośrednio na teren.

Pytanie 37:

Proszę o podanie parametrów jakie mają spełniać osłony akustyczne urządzeń na dachu.

Odpowiedź:

Informacje na temat parametrów osłony podano na rysunku D-02.

Pytanie 38:

Proszę o podanie właściwości jakie mają spełniać obudowy szachtów instalacyjnych.

Odpowiedź:

Właściwości obudowy szachtów instalacyjnych zawarto w opisie technicznym 00.DAB_PW_ARCH_OPIS pkt. 6.4. : Szachty instalacyjne i licznikowe – murowane z bloczków silikatowych do ścian działowych gr. 8 cm (kl. 10 MPa) na zaprawie systemowej, wykończone tylko od strony pomieszczenia. Od strony szachtu – bez wykończenia. Ponadto zgodnie z oznaczeniami na rysunkach rzutów kondygnacji (wyróżniono kolorem czerwonych) szachty w korytarzach zaprojektowano w klasie odporności ogniowej EI60, zatem zgodnie z przepisami prawa drzwiczki rewizyjne do nich należy wykonać co najmniej w klasie o połowę niższej tj. min. EI30.

Pytanie 39:

W przedmiarach znajdują się pozycje "Balustrada ochronna ruchoma o wys. 1,1m -zejście do piwnicy", natomiast w projekcie brak informacji na temat ww. balustrad. Czy należy te balustrady wycenić?

Odpowiedź:

Balustrada ochronna - montowana na zejściu do piwnicy - należy uwzględnić w kalkulacji zgodnie z przedmiarem robót (na architekturze omyłkowo nie oznaczona); Balustrada standardowa, stalowa, zgodnie z przepisami.

Pytanie 40:

Na rzucie parteru przy głównym wejściu do budynku znajduje się pergola h=2,2 m. Prosimy o informację czy należy wycenić ww. pergolę, gdyż w opisie i przedmiarach brakuje takiej informacji. Jeżeli pergola wchodzi w zakres wyceny prosimy o informację z jakiego materiału powinna zostać wykonana (drewno, aluminium), jakiego koloru, czy powinna być pełna czy też ażurowa itp. Prosimy o podanie jak najwięcej szczegółów, co pozwoli wszystkim oferentom wycenić zbliżone parametrami pergole.

Odpowiedź:

Pergola ma za zadanie zapewnić prywatność na tarasach przy wejściach do budynków, stąd powinna być mało przezierna. Zakłada się wykonanie pergoli z materiałów identycznych jak tarasy na parterze. Należy wykonać podkonstrukcję z systemowych profili aluminiowych lub kompozytowych (do

wyboru) i całość obłożyć obustronnie kompozytowymi deskami tarasowymi identycznymi jak na tarasy. Układ desek jednakowy jak na fragmentach elewacji z imitacją drewna (pionowo). Mocowanie do ziemi - fundamenty punktowe jak dla tarasów (zachować dystans od ziemi około 10-15cm). Wysokość podana na rzucie (2,20m) - chodzi o górną krawędź pergoli po zamontowaniu - powinna być na linii pasów elewacyjnych. Długość wg PZT (oznaczono też na rysunku zieleni z podaniem wysokości):

- bud A - 4,6m
- bud B - 4,6m
- Bud C - 3,6m

Pytanie 41:

Zgodnie z §2 ust. 4 wzoru umowy (załącznik nr 8 do SWZ):

„4. Przedmiotem Umowy objęte są wszystkie roboty: towarzyszące i konieczne do wykonania zadania, gwarantujące osiągnięcie zamierzonego efektu i celu inwestycyjnego, wskazanego w załączonych do Umowy dokumentach, w tym audytach energetycznych, w tym również świadczenia nie wymienione wprost w dokumentacji załączonej do Umowy.”

Czy Zamawiający wyrazi zgodę na zmianę powyższego wymogu w ten sposób, by wykreślić pogrubiony fragment?

Wykonawca zwraca uwagę, iż nie może zobowiązać się do realizacji świadczeń, które nie wynikają z dokumentacji załączonej do umowy, o których nie ma wiedzy. Zgodnie z §1 umowy:

„Szczegółowy zakres Przedmiotu Umowy i obowiązków umownych Wykonawcy określony został:

- a) Dokumentacją Projektową i Specyfikacjami Technicznymi Wykonania i Odbioru Robót Budowlanych - Załączniki nr 3 do Umowy,
- b) Specyfikacją Warunków Zamówienia (dalej: SWZ) wraz ze wszystkimi załącznikami - Załącznik nr 1 do Umowy,
- c) niniejszą Umową,
- d) Ofertą złożoną przez Wykonawcę - Załącznik nr 2 do Umowy,
- e) Kosztorysem szczegółowym Wykonawcy - Załącznik nr 8 do Umowy,
- f) Kosztorysem uproszczonym Wykonawcy – Załącznik nr 9 do umowy
- g) Harmonogramem Rzeczowo – Finansowym sporządzonym przez Wykonawcę - Załącznik nr 4 do Umowy.” i do tych dokumentów (z którymi Wykonawca może się zapoznać przy składaniu oferty) powinna ograniczać się odpowiedzialność Wykonawcy.

Odpowiedź:

W odpowiedzi, Zamawiający wprowadza korektę zapisu §2 ust. 4 projektu umowy (załącznik nr 8 do SWZ) nadając mu następujące brzmienie:

„4. Przedmiotem Umowy objęte są wszystkie roboty: towarzyszące i konieczne do wykonania zadania, gwarantujące osiągnięcie zamierzonego efektu i celu inwestycyjnego, wskazanego w załączonych do Umowy dokumentach, w tym audytach energetycznych, w tym również wszelkie inne świadczenia, wynikające bezpośrednio bądź pośrednio z dokumentacji załączonej do Umowy”.

Pytanie 42:

W §3 ust. 6 załącznika nr 8 do SWZ (projekt umowy) Zamawiający wskazał, iż:

„Jeśli realizacja Umowy będzie wymagała wykonania dodatkowych opracowań dokumentacji zamiennej lub uzyskania zamiennych pozwoleń na budowę, wynikających z wniosku Wykonawcy, to wszystkie działania w tym zakresie oraz koszty będą poniesione przez Wykonawcę.”

wnosi się o doprecyzowanie i wskazanie, że nie dotyczy to konieczności sporządzenia dodatkowych opracowań lub uzyskania zamiennych pozwoleń na budowę, wynikającej z przyczyn od Wykonawcy niezależnych, w tym wad i braków dokumentacji projektowej dostarczonej przez Zamawiającego.

Nie jest bowiem uprawnionym by koszty nieprawidłowości i błędów w dokumentach sporządzonych przez Zamawiającego zmuszony był pokrywać wykonawca, tymczasem także w takim przypadku do przeprowadzenia zmiany konieczny będzie wniosek Wykonawcy, o czym przesądza zdanie kolejne cyt.:

„Konieczność zmian w dokumentacji projektowej przekazanej przez Zamawiającego, wynikłych na etapie realizacji robót budowlanych będzie każdorazowo zgłaszana Zamawiającemu oraz Koordynatorowi inspektorów nadzoru inwestorskiego przez Wykonawcę.”

Odpowiedź:

W odpowiedzi, Zamawiający wprowadza korektę zapisu §3 ust. 6 projektu umowy (załącznik nr 8 do SWZ) nadając mu następujące brzmienie:

„Jeśli realizacja Umowy będzie wymagała wykonania dodatkowych opracowań dokumentacji zamiennej lub uzyskania zamiennych pozwoleń na budowę, wynikających z wniosku Wykonawcy, to wszystkie działania w tym zakresie oraz koszty będą poniesione przez Wykonawcę. Powyższe nie dotyczy konieczności sporządzenia dodatkowych opracowań lub uzyskania zamiennych pozwoleń na budowę, wynikającej z przyczyn zależnych od Zamawiającego w tym wad i braków dokumentacji projektowej dostarczonej przez Zamawiającego”.

Pytanie 43:

W §4 ust. 8 zdanie 4 załącznika nr 8 do SWZ (projekt umowy) Zamawiający wskazał, iż:

„W przypadku braku możliwości uzgodnienia Harmonogramu ze względu na niewprowadzenie przez Wykonawcę wskazówek Zamawiającego, Zamawiający będzie uprawniony do odstąpienia od Umowy z przyczyn zależnych od Wykonawcy w terminie 30 dni od daty wyznaczonej na wprowadzenie wskazówek przez Wykonawcę.”

Czy Zamawiający wyrazi zgodę na wykreślenie powyższego zdania? Wykonawca zauważa, iż kluczowym w realizacji niniejszego zamówienia jest dotrzymanie terminów wskazanych w treści umowy, natomiast to po stronie Wykonawcy winno spoczywać ustalenie harmonogramu robót w sposób umożliwiający osiągnięcie tego celu. Tym samym brak jest uzasadnienia dla wprowadzenia dodatkowego obostrzenia w postaci prawa Zamawiającego do odstąpienia od umowy w sytuacji niewprowadzenia jego wskazówek do harmonogramu.

Odpowiedź:

Zamawiający oświadcza, że harmonogram w swojej istocie winien określać zaawansowanie rzeczowe jak i finansowe procesu budowy. Co więcej, jest on integralną częścią źródeł finansowania procesu inwestycyjnego, zatem winien być sporządzony wedle zatwierdzonego wzoru. Wzór harmonogramu wprowadzono do załącznika nr 10 do SWZ.

Zamawiający podkreśla, że przedmiary robót (stanowiące załącznik nr 10 do SWZ) zostały dostosowane do wzoru harmonogramu.

Tym samym, odpowiadając na zadane pytanie: Zamawiający nie wyraża zgody na wykreślenie zdania 4 § 4 ust. 8 - Brzmienie § 4 ust. 8 pozostaje bez zmian. Wzór harmonogramu stanowi załącznik nr 1 do niniejszych odpowiedzi.

Pytanie 44:

W §4 ust. 13 załącznika nr 8 do SWZ (projekt umowy) Zamawiający wskazał, iż:

„W przypadku zwłoki Wykonawcy w osiągnięciu terminów realizacji Przedmiotu Umowy określonych w Harmonogramie w stosunku do rzeczywistego postępu robót o więcej niż 14 dni, Wykonawca zobowiązany jest do dokonania aktualizacji Harmonogramu w terminie do 7 dni od dnia wystąpienia rozbieżności oraz ponownego przedstawienia propozycji zaktualizowanego Harmonogramu oraz programu naprawczego, tj. planu czynności/działań w zakresie zaangażowania środków, sprzętu i personelu, które to Wykonawca podjął lub zamierza podjąć w celu dotrzymania Terminu zakończenia realizacji Umowy do akceptacji przez Zamawiającego. W przypadku, gdy rozbieżność wynika z okoliczności zależnych wyłącznie od Wykonawcy, Zamawiający może odmówić akceptacji propozycji zaktualizowanego Harmonogramu. Wyłącznie zaakceptowany przez Zamawiającego Harmonogram może stanowić podstawę do weryfikacji terminowości wykonywania i rozliczania robót. W przypadku braku akceptacji przez Zamawiającego propozycji zaktualizowanego Harmonogramu, Wykonawca zobowiązany jest do przywrócenia tempa wykonywania robót zgodnie z ostatnim zaakceptowanym przez Zamawiającego Harmonogramie w terminie 1 miesiąca od daty wystąpienia zwłoki Wykonawcy (chyba, że Strony ustalą inny termin przywrócenia tempa). W przypadku nieprzywrócenia tempa w terminie 1 miesiąca, Zamawiający uprawniony jest od Umowy odstąpić w terminie 60 dni od daty następującej po upływie miesiąca przewidzianego na przywrócenie tempa wynikającego z ostatniego zaakceptowanego Harmonogramu.”

Czy Zamawiający wyrazi zgodę na usunięcie uprawnienia do odstąpienia od umowy w opisanym powyżej przypadku, bądź co najmniej wydłuży termin na przywrócenie tempa?

Przy aktualnym zapisie możliwa jest sytuacja, gdzie uprawnienie do odstąpienia będzie przysługiwać nawet w sytuacji, gdy wykonawca popadnie w 14dniową zwłokę w realizacji a tempo realizacji po kolejnym miesiącu liczonym od popadnięcia w zwłokę będzie niższe zaledwie o dzień lub kilka dni.

Ponadto, powyższe postanowienie umowne powinno wyraźnie wskazywać od kiedy będzie liczony miesiąc na dostosowanie tempa do harmonogramu – czy od pierwszego dnia zwłoki (co byłoby terminem zdecydowanie za krótkim, zwłaszcza że dopiero zwłoka 14dniowa zobowiązuje do przedstawienia planu naprawczego) czy też od upływu 14dnia zwłoki w stosunku do terminów z harmonogramu. Aktualny zapis można bowiem interpretować na co najmniej dwa sposoby.

Odpowiedź:

W odpowiedzi, Zamawiający wprowadza korektę zapisu §4 ust. 13 projektu umowy (załącznik nr 8 do SWZ) nadając mu następujące brzmienie:

„W przypadku zwłoki Wykonawcy w osiągnięciu terminów realizacji Przedmiotu Umowy określonych w Harmonogramie w stosunku do rzeczywistego postępu robót o więcej niż 14 dni, Wykonawca zobowiązany jest do dokonania aktualizacji Harmonogramu w terminie do 7 dni od dnia wystąpienia rozbieżności (tj. zwłoki, o której mowa w pierwszej części zdania) oraz ponownego przedstawienia propozycji zaktualizowanego Harmonogramu oraz programu naprawczego, tj. planu czynności/działań w zakresie zaangażowania środków, sprzętu i personelu, które to Wykonawca podjął lub zamierza podjąć w celu dotrzymania Terminu zakończenia realizacji Umowy do akceptacji przez Zamawiającego. Zamawiający może odmówić akceptacji propozycji zaktualizowanego Harmonogramu. Wyłącznie zaakceptowany przez Zamawiającego Harmonogram może stanowić podstawę do weryfikacji terminowości wykonywania i rozliczania robót. W przypadku braku akceptacji przez Zamawiającego propozycji zaktualizowanego Harmonogramu, Wykonawca

zobowiązany jest do przywrócenia tempa wykonywania robót zgodnie z ostatnim zaakceptowanym przez Zamawiającego Harmonogramem w terminie 1 miesiąca od daty, w której Zamawiający odmówił akceptacji propozycji zaktualizowanego Harmonogramu (chyba, że Strony ustalą inny termin przywrócenia tempa). W przypadku nieprzywrócenia tempa w terminie 1 miesiąca (lub innym ustalonym przez strony), Zamawiający uprawniony jest od Umowy odstąpić w terminie 60 dni od daty następującej po upływie miesiąca przewidzianego na przywrócenie tempa wynikającego z ostatniego zaakceptowanego Harmonogramu.”

Pytanie 45:

W §4 ust. 15 załącznika nr 8 do SWZ (projekt umowy) Zamawiający wskazał, iż:

„Zmiany terminów pośrednich wynikających z aktualizacji Harmonogramu nie mogą stanowić podstawy do żądania przez Wykonawcę zmiany Terminu zakończenia realizacji Umowy.”

Wnioskodawca wnosi o zmianę brzmienia na:

„Zmiany terminów pośrednich wynikających z aktualizacji Harmonogramu, wynikłe z winy Wykonawcy nie mogą stanowić podstawy do żądania przez Wykonawcę zmiany Terminu zakończenia realizacji Umowy.”

bądź co najmniej:

„Zmiany terminów pośrednich wynikających z aktualizacji Harmonogramu, wynikłe z przyczyn leżących po stronie Wykonawcy nie mogą stanowić podstawy do żądania przez Wykonawcę zmiany Terminu zakończenia realizacji Umowy.”

Gdyż nie każde niedotrzymanie terminu z harmonogramu będzie zależne od wykonawcy, tym samym nie jest uprawnione ograniczenie prawa do zmiany terminu zakończenia realizacji umowy w każdym z zaistniałych przypadków.

Odpowiedź:

W odpowiedzi, Zamawiający wprowadza korektę zapisu §4 ust. 15 projektu umowy (załącznik nr 8 do SWZ) nadając mu następujące brzmienie:

„Zmiany terminów pośrednich wynikających z aktualizacji Harmonogramu, za wyjątkiem zmian wynikłych z przyczyn leżących po stronie Zamawiającego nie mogą stanowić podstawy do żądania przez Wykonawcę zmiany Terminu zakończenia realizacji Umowy.”

Pytanie 46:

W §8 ust. 8-9 załącznika nr 8 do SWZ (projekt umowy) Zamawiający wskazał, iż:

„8. W uzasadnionych przypadkach Zamawiający jest uprawniony do zgłoszenia uwag, zastrzeżeń albo do żądania usunięcia pracownika Wykonawcy.

9. Do żądania Zamawiającego, o którym mowa w ust. 8 Wykonawca jest zobowiązany natychmiast dostosować się i usunąć takiego pracownika (tego samego dnia), bez prawa do wysuwania jakichkolwiek roszczeń względem Zamawiającego (w szczególności finansowych lub o wydłużenie terminu zakończenia realizacji Umowy lub jakichkolwiek terminów pośrednich), a sytuacja taka uznana zostaje za zawinioną przez Wykonawcę.”

Wnioskodawca wnosi o zmianę ust.8 poprzez nadanie mu treści:

„8. W uzasadnionych przypadkach naruszenia warunków bhp i p.poż. w czasie wykonywania prac oraz robót Zamawiający jest uprawniony do zgłoszenia uwag, zastrzeżeń albo do żądania usunięcia pracownika Wykonawcy.”

W ocenie Wykonawcy konieczne jest doprecyzowanie uzasadnionych przypadków uprawniających Zamawiającego do wysuwania żądań w stosunku do pracownika Wykonawcy, gdyż obecnie

pozostawia to całkowita dowolność i uznaniowość po stronie Zamawiającego, zwłaszcza wobec faktu iż sytuacja usunięcia pracownika jest kwalifikowana każdorazowo jako zawiniona przez Wykonawcę.

Odpowiedź:

W odpowiedzi, Zamawiający wprowadza korektę zapisu §8 ust. 8 projektu umowy (załącznik nr 8 do SWZ) nadając mu następujące brzmienie:

„8. W uzasadnionych przypadkach w szczególności w razie naruszenia obowiązków, o których mowa ust. 6 w czasie wykonywania prac Zamawiający jest uprawniony do zgłoszenia uwag, zastrzeżeń albo do żądania usunięcia pracownika Wykonawcy.”

Pytanie 47:

W §9 ust. 3 załącznika nr 8 do SWZ (projekt umowy) Zamawiający wskazał, iż:

„Akceptacja wniosku materiałowego lub wniosku o zatwierdzenie urządzenia może zostać cofnięta w sytuacji, gdy przedstawiając wniosek Wykonawca nie przedstawił w nim wszystkich informacji pozwalających na potwierdzenie zgodności materiału lub urządzenia z wymaganiami dokumentacji projektowej lub innymi wymaganiami Zamawiającego. W takim przypadku Wykonawca zobowiązany jest do usunięcia materiału lub urządzenia na własny koszt oraz ryzyko.”

Odpowiedź:

Pytanie nie jest kompletne, zacytowano jedynie fragment, a nie zadano pytania. Brak zatem możliwości zamieszczenia komentarza.

Pytanie 48:

W §14 ust. 12 załącznika nr 8 do SWZ (projekt umowy) Zamawiający wskazał, iż:

Wykonawca złoży końcowy Protokół Zaawansowania Zamawiającemu, dołączając do niego obmiar wszystkich zrealizowanych prac i robót. Końcowy Protokół Zaawansowania zawierać będzie postanowienie o treści: „Wykonawca oświadcza, że niniejszy końcowy Protokół Zaawansowania zawiera wszystkie i kompletne zestawienie wszystkich prac i robót wykonanych przez Wykonawcę oraz podwykonawców, w tym dalszych podwykonawców przez cały okres realizacji Umowy, a Wykonawca zrzeka się jakichkolwiek roszczeń w stosunku do Zamawiającego z tytułu jakichkolwiek innych prac lub robót, które nie byłyby ujęte w niniejszym końcowym Protokole Zaawansowania”.

Wykonawca wnosi o wykreślenie:

„Końcowy Protokół Zaawansowania zawierać będzie postanowienie o treści: „Wykonawca oświadcza, że niniejszy końcowy Protokół Zaawansowania zawiera wszystkie i kompletne zestawienie wszystkich prac i robót wykonanych przez Wykonawcę oraz podwykonawców, w tym dalszych podwykonawców przez cały okres realizacji Umowy, a Wykonawca zrzeka się jakichkolwiek roszczeń w stosunku do Zamawiającego z tytułu jakichkolwiek innych prac lub robót, które nie byłyby ujęte w niniejszym końcowym Protokole Zaawansowania”.

Odpowiedź:

W odpowiedzi Zamawiający oświadcza, że nie wyraża zgody na wprowadzenie zmian §14 ust. 12 projektu umowy (załącznik nr 8 do SWZ).

Pytanie 49:

W §16 ust. 5 załącznika nr 8 do SWZ (projekt umowy) Zamawiający wskazał, iż:

„5. W okresie gwarancji Wykonawca zobowiązuje się do bezpłatnego usunięcia wad w terminie wyznaczonym przez Zamawiającego, przy czym wyznaczony termin nie może być krótszy niż 7 dni (z zastrzeżeniem ust. 6 i ust. 7). Okres usuwania wady przez Wykonawcę liczony jest od daty otrzymania od Zamawiającego pisemnego wezwania (list, faks, mail).”

Wykonawca wnosi o doprecyzowanie i wydłużenie wskazanych tam terminów tj.:

„5. W okresie gwarancji Wykonawca zobowiązuje się do bezpłatnego usunięcia wad w terminie wyznaczonym przez Zamawiającego, przy czym wyznaczony termin nie może być krótszy niż 14 dni (z zastrzeżeniem ust. 6 i ust. 7) i musi być terminem technologicznie uzasadnionym i możliwym do dotrzymania. Okres usuwania wady przez Wykonawcę liczony jest od daty otrzymania od Zamawiającego pisemnego wezwania (list, faks, mail).”

Odpowiedź:

W odpowiedzi, Zamawiający wprowadza korektę zapisu §16 ust. 5 projektu umowy (załącznik nr 8 do SWZ) nadając mu następujące brzmienie:

„W okresie gwarancji Wykonawca zobowiązuje się do bezpłatnego usunięcia wad w terminie wyznaczonym przez Zamawiającego, przy czym wyznaczony termin nie może być krótszy niż 7 dni (z zastrzeżeniem ust. 6 i ust. 7) i musi być terminem technologicznie uzasadnionym i możliwym do dotrzymania. Okres usuwania wady przez Wykonawcę liczony jest od daty otrzymania od Zamawiającego pisemnego wezwania (list, faks, mail).”

Pytanie 50:

W §16 ust. 6 załącznika nr 8 do SWZ (projekt umowy) Zamawiający wskazał, iż.:

„ 6. W przypadku wad związanych z awarią uniemożliwiającą funkcjonowanie Przedmiotu Umowy – wady te będą usuwane w ciągu 24 godzin od daty zgłoszenia awarii. Wystąpienie awarii wymagać będzie natychmiastowych działań Wykonawcy dla zminimalizowania ewentualnych konsekwencji/skutków spowodowanych przez wadę/usterkę oraz całkowitego usunięcia awarii.”

Czy Zamawiający wyrazi zgodę na zmianę przedmiotowego zapisu i wydłużenie okresu przystąpienia do usuwania wady oraz odniesienie go do dni roboczych?

W ocenie Wykonawcy wyznaczenie 24 h na przystąpienie do usuwania awarii pozostaje wymogiem nierealnym i trudnym do dochowania, biorąc pod uwagę choćby konieczność dojazdu serwisu na miejsce. Wykonawca sygnalizuje, iż nie każda wada w tego typu obiekcie pozostawać będzie na tyle istotna by uzasadnione było podejmowanie reakcji w terminie 24 h od zgłoszenia, a zatem by wymagało podwyższonej odpowiedzialności wykonawcy. Istotnym pozostaje ponadto, iż przystąpienie do weryfikacji usterki wymaga zgodnie ze wskazaniem Zamawiającego stawiennictwa wykwalifikowanego pracownika, co uzasadnia odniesienie ww. terminu do dni roboczych czyli dni pracy Wykonawcy.

Odpowiedź:

W odpowiedzi Zamawiający oświadcza, że nie wyraża zgody na wprowadzenie zmian §16 ust. 6 projektu umowy (załącznik nr 8 do SWZ).

Pytanie 51:

W §16 ust. 11 załącznika nr 8 do SWZ (projekt umowy) Zamawiający wskazał, iż:

„11. Jeżeli Wykonawca nie usunie wad w wyznaczonym przez Zamawiającego terminie, o którym mowa w ust. 5, ust. 6 lub ust. 7 to Zamawiający może zlecić zastępcze usunięcie wad stronie trzeciej na koszt i ryzyko Wykonawcy korzystając z zabezpieczenia należytego wykonania umowy zachowując prawa wynikające z gwarancji i rękojmi za wady wobec Wykonawcy. Wykonawca oświadcza, że realizacja powyższego uprawnienia Zamawiającego, a w konsekwencji ingerencja podmiotu trzeciego w Przedmiot Umowy nie wyłącza ani nie ogranicza udzielonych gwarancji i rękojmi. Powyższe nie zwalnia Wykonawcy z obowiązku zapłaty kar umownych.”

Wykonawca wnosi o wprowadzenie wezwania poprzedzającego prawo do skorzystania z wykonawstwa zastępczego:

„11. Jeżeli Wykonawca nie usunie wad w terminie, o którym mowa w ust. 5, ust. 6 lub ust. 7 to Zamawiający, po uprzednim ostatecznym wezwaniu Wykonawcy do usunięcia wad z wyznaczeniem dodatkowego terminu, może zlecić zastępcze usunięcie wad stronie trzeciej na koszt i ryzyko Wykonawcy korzystając z zabezpieczenia należytego wykonania umowy zachowując prawa wynikające z gwarancji i rękojmi za wady wobec Wykonawcy. Wykonawca oświadcza, że realizacja powyższego uprawnienia Zamawiającego, a w konsekwencji ingerencja podmiotu trzeciego w Przedmiot Umowy nie wyłącza ani nie ogranicza udzielonych gwarancji i rękojmi. Powyższe nie zwalnia Wykonawcy z obowiązku zapłaty kar umownych.”

Odpowiedź:

W odpowiedzi, Zamawiający wprowadza korektę zapisu §16 ust. 11 projektu umowy (załącznik nr 8 do SWZ) nadając mu następujące brzmienie:

„Jeżeli Wykonawca nie usunie wad w terminie, o którym mowa w ust. 5, ust. 6 lub ust. 7 to Zamawiający, po uprzednim ostatecznym wezwaniu Wykonawcy do usunięcia wad z wyznaczeniem dodatkowego terminu, może zlecić zastępcze usunięcie wad stronie trzeciej na koszt i ryzyko Wykonawcy korzystając z zabezpieczenia należytego wykonania umowy zachowując prawa wynikające z gwarancji i rękojmi za wady wobec Wykonawcy. Wykonawca oświadcza, że realizacja powyższego uprawnienia Zamawiającego, a w konsekwencji ingerencja podmiotu trzeciego w Przedmiot Umowy nie wyłącza ani nie ogranicza udzielonych gwarancji i rękojmi. Powyższe nie zwalnia Wykonawcy z obowiązku zapłaty kar umownych.”

Pytanie 52:

W §16 ust. 22 lit. b załącznika nr 8 do SWZ (projekt umowy) Zamawiający wskazał, iż:

„b. W przypadku wystąpienia w okresie gwarancji trzech awarii urządzenia wymienionego w Przedmiocie Umowy, Wykonawca zobowiązuje się wymienić go na nowe w terminie do 7 dni lub w innym terminie uzgodnionym przez Strony”

Wykonawca wnosi o doprecyzowanie poprzez zapis:

„b. W przypadku wystąpienia w okresie gwarancji trzech awarii tego samego urządzenia wymienionego w Przedmiocie Umowy, Wykonawca zobowiązuje się wymienić go na nowe w terminie do 7 dni lub w innym terminie uzgodnionym przez Strony”

Odpowiedź:

W odpowiedzi, Zamawiający wprowadza korektę zapisu §16 ust. 22 lit. b. projektu umowy (załącznik nr 8 do SWZ) nadając mu następujące brzmienie:

„W przypadku wystąpienia w okresie gwarancji trzech awarii tego samego urządzenia wymienionego w Przedmiocie Umowy, Wykonawca zobowiązuje się wymienić go na nowe w terminie do 7 dni lub w innym terminie uzgodnionym przez Strony”

Pytanie 53:

W §17 ust. 8 załącznika nr 8 do SWZ (projekt umowy) Zamawiający wskazał, iż:

„8. Strony ustalają maksymalną wysokość kar umownych, których może domagać się jedna Strona od drugiej Strony w wysokości 40 % łącznego wynagrodzenia brutto, o którym mowa w § 13 ust. 1 Umowy.”

Wykonawca wnosi o obniżenie maksymalnej wartości kar umownych do poziomu 10% łącznego wynagrodzenia brutto, o którym mowa w § 13 ust. 1 Umowy.

Odpowiedź:

W odpowiedzi Zamawiający oświadcza, że nie wyraża zgody na wprowadzenie zmian §17 ust. 8 projektu umowy (załącznik nr 8 do SWZ).

Pytanie 54:

W §18 ust. 2 lit. a-d załącznika nr 8 do SWZ (projekt umowy) Zamawiający wskazał, iż:

„2. Zamawiający może odstąpić od umowy, gdy:

- a. Wykonawca nie przystąpił do robót w terminie 14 dni od daty przekazania terenu budowy, pomimo pisemnego wezwania Wykonawcy przez Zamawiającego
- b. Wykonawca nie realizuje robót zgodnie z Umową i pomimo wezwania nie podjął działań korygujących i naprawczych,
- c. Wykonawca bez upoważnienia ze strony Zamawiającego wstrzymuje roboty na co najmniej 14 dni, d. wystąpiła zwłoka Wykonawcy wynosząca łącznie więcej niż 14 dni w stosunku do terminu umownego, pomimo opracowania aktualizacji Harmonogramu oraz podjęcia działań przedstawionych w zaakceptowanym przez Zamawiającego programie naprawczym; niezależnie od umownego uprawnienia do odstąpienia od Umowy na podstawie niniejszego punktu, art. 635 Kodeksu cywilnego ma zastosowanie”

Wykonawca wnosi o zmianę na:

„2. Zamawiający może odstąpić od umowy, gdy:

- a. Wykonawca nie przystąpił do robót w terminie 14 dni od daty przekazania terenu budowy, pomimo pisemnego wezwania Wykonawcy przez Zamawiającego i upływu wyznaczonego w nim dodatkowego terminu na przystąpienie,
- b. Wykonawca nie realizuje robót zgodnie z Umową i pomimo wezwania nie podjął w terminie w nim wskazanym nie krótszym niż 14 dni działań korygujących i naprawczych,
- c. Wykonawca bez upoważnienia ze strony Zamawiającego ze swojej winy wstrzymuje roboty na co najmniej 14 dni i pomimo wezwania nie podjął tych robót,
- d. wystąpiła zwłoka Wykonawcy wynosząca łącznie więcej niż 30 dni w stosunku do terminu umownego, pomimo opracowania aktualizacji Harmonogramu oraz podjęcia działań przedstawionych w zaakceptowanym przez Zamawiającego programie naprawczym; niezależnie od umownego uprawnienia do odstąpienia od Umowy na podstawie niniejszego punktu, art. 635 Kodeksu cywilnego ma zastosowanie”

Wykonawca zwraca uwagę, iż prawo do odstąpienia od umowy to najdalej idące uprawnienie Zamawiającego, a zatem możliwość z niego skorzystania winna być poprzedzona co najmniej

każdorazowym wezwaniem do prawidłowej realizacji umowy. Stąd wnioskuje się o zmiany jak zaproponowane.

Odpowiedź:

W odpowiedzi, Zamawiający wprowadza korektę zapisu §18 ust. 2 lit. a - d projektu umowy (załącznik nr 8 do SWZ) nadając mu następujące brzmienie:

„2. Zamawiający może odstąpić od umowy, gdy:

- a. Wykonawca nie przystąpił do robót w terminie 14 dni od daty przekazania terenu budowy, pomimo pisemnego wezwania Wykonawcy przez Zamawiającego i upływu wyznaczonego w nim dodatkowego terminu na przystąpienie,
- b. Wykonawca nie realizuje robót zgodnie z Umową i pomimo wezwania nie podjął w terminie w nim wskazanym działań korygujących i naprawczych,
- c. Wykonawca bez upoważnienia ze strony Zamawiającego wstrzymuje roboty na co najmniej 14 dni i pomimo wezwania Wykonawcy przez Zamawiającego i upływu wyznaczonego w nim dodatkowego terminu nie podjął tych robót,
- d. wystąpiła zwłoka Wykonawcy wynosząca łącznie więcej niż 14 dni w stosunku do terminu umownego, pomimo opracowania aktualizacji Harmonogramu oraz podjęcia działań przedstawionych w zaakceptowanym przez Zamawiającego programie naprawczym; niezależnie od umownego uprawnienia do odstąpienia od Umowy na podstawie niniejszego punktu, art. 635 Kodeksu cywilnego ma zastosowanie”.

Pytanie 55:

W §18 ust. 8 załącznika nr 8 do SWZ (projekt umowy) Zamawiający wskazał, iż:

„8. Rozliczenia w przypadku odstąpienia od Umowy na etapie, o którym mowa w ust. 5: a. Wykonawca zobowiązany jest do dokonania i dostarczenia Zamawiającemu inwentaryzacji robót wg stanu na dzień odstąpienia, potwierdzonej przez inspektorów nadzoru ze strony Zamawiającego, b. Na podstawie dokonanej inwentaryzacji Zamawiający wystawi dokument obejmujący wartość wykonanych robót oraz zakupionych materiałów, urządzeń i sprzętu nie nadających się do wbudowania w inny obiekt, które Zamawiający kupi od Wykonawcy na podstawie cen zatwierdzonych przez Zamawiającego, ustalonych na podstawie dowodów zakupu przedstawionych przez Wykonawcę, w oparciu o fakturę wystawioną przez Wykonawcę, z zastrzeżeniem że Wykonawca nie jest uprawniony do gromadzenia zapasów materiałowych na dłużej niż 30 dni przed terminem ich wbudowania.”

Wykonawca wnosi o wykreślenie zastrzeżenia:

„z zastrzeżeniem, że Wykonawca nie jest uprawniony do gromadzenia zapasów materiałowych na dłużej niż 30 dni przed terminem ich wbudowania”

W ocenie Wykonawcy prawo do zwrotu kosztów nabytych materiałów nie powinno być ograniczone do ich zakupu w terminie 30 dni.

Odpowiedź:

W odpowiedzi Zamawiający oświadcza, że nie wyraża zgody na wprowadzenie zmian §18 ust. 8 projektu umowy (załącznik nr 8 do SWZ).

Pytanie 56:

W §18 ust. 12 załącznika nr 8 do SWZ (projekt umowy) Wykonawca wnosi o wykreślenie lit. a:

„a. do uiszczenia na rzecz Zamawiającego wszystkich kar umownych, które zostały naliczone, mogą zostać lub zostaną naliczone zgodnie z postanowieniami Umowy; naliczone kary uiszczone zostaną wówczas w terminach i w sposób przewidziany postanowieniami Umowy;”

Zgodnie ze stanowiskiem orzecznictwa, wyrażonym m.in. przez SN uchwałą z 18 lipca 2012 r. (III CZP 39/12) i w uchwałą z 16 stycznia 1984 r. (III CZP 70/83) nie jest dopuszczalna kumulacja kary umownej za nienależyte wykonanie zobowiązania, np. za opóźnienie w wykonaniu zobowiązania i kary umownej za niewykonanie zobowiązania (odstąpienie). Stąd Wykonawca wnosi o wykreślenie takiego zobowiązania, tym bardziej iż naliczona kara umowna może mieć charakter sporny.

Odpowiedź:

W odpowiedzi Zamawiający oświadcza, że nie wyraża zgody na wprowadzenie zmian §18 ust. 12 projektu umowy (załącznik nr 8 do SWZ).

Pytanie 57:

Wykonawca celem przywrócenia równowagi stron kontraktowania wnosi o wprowadzenie do §18 umowy prawa Wykonawcy do odstąpienia od umowy co najmniej na wypadek opóźnienia Zamawiającego w płatności obejmującego co najmniej 30 dni.

Odpowiedź:

W odpowiedzi, Zamawiający wprowadza uzupełnienie zapisów §18 o dodatkowy ust. 3a oraz lit. a, projektu umowy (załącznik nr 8 do SWZ) nadając mu następujące brzmienie:

„3a. Wykonawca może odstąpić od umowy w terminie 30 dni od dnia powzięcia wiadomości o tych okolicznościach:

a. Zamawiający popadł w zwłokę w zapłacie wynagrodzenia należnego Wykonawcy co najmniej o 90 dni, względem terminu płatności określonego w fakturze i pomimo wezwania nie zapłacił wynagrodzenia w terminie w nim wskazanym.”

Pytanie 58:

W §19 ust. 22 załącznika nr 8 do SWZ (projekt umowy) Zamawiający wskazał, iż:

„22. Każda ze Stron uprawniona jest do żądania zmiany wysokości wynagrodzenia Wykonawcy, gdy wskaźnik cen produkcji budowlano-montażowej, robót budowlanych specjalistycznych ogłaszany w komunikacie Prezesa Głównego Urzędu Statystycznego za ostatni miesiąc poprzedzający wniosek o waloryzację wzrośnie lub spadnie o co najmniej 6 % w stosunku do wysokości tego wskaźnika w miesiącu zawarcia Umowy.”

Wykonawca wnosi o obniżenie wzrostu wartości wskaźnika cen produkcji budowlano-montażowej, robót budowlanych specjalistycznych wymaganego do złożenia wniosku o waloryzację do 3%.

Odpowiedź:

W odpowiedzi Zamawiający oświadcza, że nie wyraża zgody na wprowadzenie zmian §19 ust. 22 projektu umowy (załącznik nr 8 do SWZ).

Pytanie 59:

Proszę o potwierdzenie, instalacja C.O. wykonana z rur stalowych ma być zaizolowana pianką PU w płaszczu z folii natomiast instalacja centralnego ogrzewania z rurociągów z tworzywa sztucznego pianką polietylenowej czerwonej lub niebieskiej, zgodnie z podziałem w przedmiarze.

Odpowiedź:

Zamawiający potwierdza wyżej opisane rozwiązania techniczno – materiałowe.

Pytanie 60:

Czy przewody zasilające piony z węzła ciepłego oraz piony należy wykonać z rur stalowych ocynkowanych łączonych przez zaciskanie ?

Odpowiedź:

Zamawiający potwierdza wyżej opisane rozwiązania techniczno – materiałowe.

Pytanie 61:

Czy węzeł ciepła jest w zakresie wykonawcy? Jeśli tak proszę o udostępnienie projektu węzła ciepła.

Odpowiedź:

Zamawiający oświadcza, że wykonanie węzła ciepłego nie leży w zakresie Wykonawcy. Zgodnie z wydanymi warunkami przyłączeniowymi (załączonymi do dokumentacji projektowej) zakres ten leży po stronie gestora sieci.

Pytanie 62:

Prosimy o potwierdzenie, że Zamawiający dopuszcza użycie materiałów i urządzeń technicznych równoważnych, w stosunku do materiałów i urządzeń wskazanych w dokumentacji przetargowej. Jednocześnie prosimy o potwierdzenie, że jako równoważne Zamawiający dopuszcza użycie materiałów i urządzeń, które będą posiadały parametry rozwiązań projektowych jednak nie muszą one spełniać tych cech rozwiązań projektowych, które są nieistotne dla zasadniczej ich funkcji.

Odpowiedź:

Zamawiający oświadcza, że podane w dokumentacji parametry wszystkich projektowanych rozwiązań są istotne, jednocześnie informuje się, że dopuszczone jest stosowanie rozwiązań równoważnych przy bezwzględnym dochowaniu zasad określonych w pkt. IV SWZ oraz §19 projektu umowy.

Z daleko idącej ostrożności Zamawiający informuje, że nie wyraża zgody na stosowanie jako generalnej zasady dopuszczenia przez Zamawiającego użycia materiałów i urządzeń, które zdaniem Pytającego nie muszą spełniać tych cech rozwiązań projektowych, które w jego subiektywnym uznaniu są nieistotne dla zasadniczej ich funkcji. Procedura dokonywania oceny równoważności została precyzyjnie określona w pkt. IV SWZ oraz §19 projektu umowy (załącznik 8 do SWZ).

Pytanie 63:

Z uwagi na fakt, iż dokumentację projektową, na podstawie której będzie realizowane przedmiotowe zadanie inwestycyjne, zapewnienia Inwestor, poprzez co Wykonawca nie miał żadnego wpływu na jej opracowanie, wnosimy o uzupełnienie projektu umowy o dodatkowe zapisy, o proponowanej treści:

„Wykonawca nie ponosi odpowiedzialności, w szczególności finansowej, za błędy, rozbieżności lub braki dostarczonej przez Zamawiającego dokumentacji projektowej, o której mowa w zdaniu pierwszym, których stwierdzenie wymaga specjalistycznej wiedzy projektowej lub dokonywania stosownych obliczeń i sprawdzeń. Wykonawca ma obowiązek niezwłocznego zgłaszania wykrytych w dokumentacji projektowej nieprawidłowości. Wykonawca nie jest zobowiązany do ponoszenia kosztów doprowadzenia dokumentacji projektowej do należytego stanu, ponoszenia kosztów prac koniecznych do wykonania robót zgodnie ze zmienioną, poprawioną, czy w inny sposób zmodyfikowaną dokumentacją projektową. Jeśli wskutek wykrytych błędów, braków i innych nieprawidłowości dokumentacji projektowej nie będzie możliwe kontynuowanie robót objętych przedmiotem nin. Umowy, Wykonawca jest uprawniony do wstrzymania się z wykonaniem robót i nie ponosi odpowiedzialności za ewentualne opóźnienia w stosunku do podanego w umowie terminu zakończenia robót. Po otrzymaniu skorygowanej dokumentacji projektowej od Zamawiającego, sporządzony zostanie aneks, w którym Strony wprowadzą nowy termin zakończenia robót. Przesunięcie terminu końcowego nastąpi o okres od chwili przekazania przez Wykonawcę informacji o nieprawidłowościach w dokumentacji projektowej do chwili przekazania Wykonawcy skorygowanej dokumentacji.”

Odpowiedź:

W odpowiedzi Zamawiający oświadcza, że nie wyraża zgody na wprowadzenie proponowanych zmian do projektu umowy (załącznik nr 8 do SWZ). Jednocześnie Zamawiający wskazuje, że podnoszone kwestie co do zasady zostały opisane w §19 i §20 projektu umowy.

Pytanie 64:

Zgodnie z postanowieniami § 4 Umowy przekazanie terenu budowy przez Zamawiającego i jego przejęcie przez Wykonawcę nastąpi w terminie do 3 miesięcy od dnia zawarcia Umowy. Jednocześnie Umowa stanowi, że rozpoczęcie wykonywania Przedmiotu Umowy nastąpi w dniu zawarcia Umowy. Mając na uwadze wskazane znaczne rozbieżności terminowe pomiędzy umownym terminem rozpoczęcia wykonywania Przedmiotu Umowy (w dniu zawarcia Umowy), a terminem przekazania terenu budowy (do 3 miesięcy od zawarcia Umowy), prosimy o skrócenie terminu przekazania terenu budowy do 14 dni licząc od dnia zawarcia Umowy.

Odpowiedź:

W odpowiedzi Zamawiający oświadcza, że nie wyraża zgody na wprowadzenie zmian §4 projektu umowy (załącznik nr 8 do SWZ).

Pytanie 65:

Prosimy o potwierdzenie, iż Wykonawca zobowiązany jest wskazać w ofercie poza częściami zamówienia, których wykonanie zamierza powierzyć podwykonawcom, także firmy (oznaczenie przedsiębiorców) jedynie w tych przypadkach, w których na etapie składania oferty znane są już nazwy konkretnych podwykonawców, którym Wykonawca zamierza powierzyć określone zakresy robót w ramach podwykonawstwa. Jednocześnie prosimy o potwierdzenie, iż w przypadku robót, które Wykonawca zamierza powierzyć podwykonawcom, ale nie zostali oni jeszcze wybrani na etapie składania ofert, a więc nie są mu znane dane tychże podwykonawców, wystarczającym będzie podanie w ofercie jedynie zakresów robót, których wykonanie zamierza powierzyć w ramach podwykonawstwa.

Odpowiedź:

W odpowiedzi Zamawiający potwierdza, że zgodnie z formularzem ofertowym wskazać należy dane podwykonawców o ile są one znane. Jednocześnie Zamawiający oświadcza, że zgodnie z postanowieniami projektu umowy (załącznik nr 8 do SWZ) dopuszcza się w trakcie realizacji zadania inwestycyjnego powierzanie robót podwykonawcom nie wskazanym w ofercie jednak przy zachowaniu procedur w niej opisanych jak również przy spełnieniu postanowień SWZ (w szczególności zawartych w pkt. XIII). Zamawiający potwierdza, iż w przypadku robót, które Wykonawca zamierza powierzyć podwykonawcom, ale nie zostali oni jeszcze wybrani na etapie składania ofert, a więc nie są mu znane dane tychże podwykonawców, wystarczającym będzie podanie w ofercie jedynie zakresów robót, których wykonanie zamierza powierzyć w ramach podwykonawstwa.

Pytanie 66:

Z uwagi na fakt, iż przedmiotowe zamówienie będzie realizowane w latach 2023-2025, prosimy o podanie wysokości środków finansowych, które Zamawiający zamierza przeznaczyć na lata 2023 i 2024.

Odpowiedź:

W odpowiedzi Zamawiający oświadcza, że wysokość środków finansowych wprost wynikać będzie z uzgodnionego z Zamawiającym harmonogramem rzeczowo – finansowego jaki Oferent winien złożyć przed zawarciem umowy. Tak jak wyjaśniono już w odpowiedzi do pytania 1 Zestaw 1, realizacja zadania związanego z budową trzech budynków mieszkalnych w Dąbrowie Górniczej oparta jest o złożony montaż finansowy, środki pochodzą z różnych źródeł, w tym także z przewidzianych ustawowo instrumentów wsparcia budownictwa mieszkaniowego. Ponieważ inwestorem jest spółka komunalna realizująca zadanie gminy finansowanie niniejszego projektu w części opierającej się o środki gminy Dąbrowa Górnicza zostało zaplanowane zgodnie z obowiązującymi przepisami dotyczącymi finansów publicznych, a więc zostało odzwierciedlone w wieloletniej prognozie finansowej gminy i jest rozłożone na lata 2023 - 2025, a w części planowanej do przekazania spółce poprzez podniesienie jej kapitału zakładowego w 2023 roku także w budżecie na ten właśnie rok. Zamawiający na ten moment nie może zakładać możliwości skrócenie tej perspektywy finansowej.

Pytanie 67:

Prosimy o potwierdzenie, iż w trakcie realizacji przedmiotowego zadania Wykonawca będzie mógł powierzać podwykonawcom także inne zakresy robót, które nie zostały podane w ofercie Wykonawcy, jako zakresy rzeczowe robót, które Wykonawca zamierza powierzyć podwykonawcom, przy zachowaniu wymaganej w Umowie procedury zgłaszania podwykonawców.

Odpowiedź:

W odpowiedzi Zamawiający potwierdza, iż w trakcie realizacji zadania inwestycyjnego dopuszcza się powierzanie robót podwykonawcom nie wskazanym w ofercie jednak przy zachowaniu procedur opisanych w projekcie umowy (w szczególności zawartych w §12), jak również postanowień SWZ (w szczególności zawartych w pkt. XIII).

Pytanie 68:

W § 17 ust. 2 pkt a. przewidziane zostały nw. kary umowne w zakresie podwykonawstwa robót, tj.:

- 10.000,00 zł w przypadku braku zapłaty lub nieterminowej zapłaty wynagrodzenia należnego podwykonawcom lub dalszym podwykonawcom,

- 10.000,00 zł w przypadku nieprzedłożenia do zaakceptowania projektu umowy, o którym mowa w § 12 ust. 4 Umowy lub projektu zmiany tej umowy,
- 10.000,00 zł w przypadku nieprzedłożenia kopii poświadczonej za zgodność z oryginałem umowy o podwykonawstwo lub jej zmiany zgodnie z § 12 ust. 6 Umowy,
- 10.000,00 zł w przypadku nieprzedłożenia kopii poświadczonej za zgodność z oryginałem umowy o podwykonawstwo lub jej zmiany zgodnie z § 12 ust. 8 Umowy,
- 10.000,00 zł w przypadku niewprowadzenia zmiany do umowy o podwykonawstwo, o której mowa w § 12 ust. 8 Umowy w zakresie zapisów, o których mowa w § 12 ust. 9-11 Umowy,

Mając na względzie, nadmierną wysokość wskazanych kar umownych, prosimy o ich ograniczenie do poziomu 3 000,00 zł w każdym z podanych powyżej przypadków.

Odpowiedź:

W odpowiedzi Zamawiający oświadcza, że nie wyraża zgody na wprowadzenie zmian §17 ust. 2 lit. a. projektu umowy (załącznik nr 8 do SWZ).

Nie można zgodzić się z postawioną przez Pytającego tezą, gdzie wskazano na nadmierną wysokość kar. Co istotne, kary opisane § 17 ust. 2 pkt a. dotyczą sytuacji, do których dopuścić może tylko i wyłącznie Wykonawca poprzez nierzetelne i nieuczciwe działanie.

Pytanie 69:

Prosimy o potwierdzenie, iż w okresie udzielonej gwarancji koszty materiałów eksploatacyjnych będzie pokrywał Zamawiający.

Odpowiedź:

Zamawiający nie potwierdza, jednocześnie Zamawiający oświadcza, że podnoszone kwestie zostały opisane §16 ust.19 projektu umowy (załącznik nr 8 do SWZ) cyt.:

„19. Wykonawca oświadcza, że oferta, na podstawie której dokonano wyboru Wykonawcy została tak skalkulowana przez Wykonawcę, że Zamawiający w okresie obowiązywania rękojmi i/lub gwarancji nie będzie ponosił żadnych kosztów z tytułu napraw bądź wymiany niesprawnych elementów Przedmiotu Umowy, za wyjątkiem elementów podlegających normalnemu zużyciu, o którym dowodzą dokumenty gwarancyjne producentów przekazane Zamawiającemu przez Wykonawcę nie później niż w terminie odbioru końcowego Przedmiotu Umowy. Koszty napraw lub wymian tych elementów Przedmiotu Umowy obciążają każdorazowo Wykonawcę. Gwarancja i rękojmia zostaje wyłączona w wyniku stwierdzonych przez osoby trzecie uszkodzeń i dewastacji elementów Przedmiotu Umowy, chyba że uszkodzenia wynikają z wad Przedmiotu Umowy lub wad montażu.”

Pytanie 70:

Zamawiający wymaga udzielenia przez Wykonawcę rękojmi oraz gwarancji na cały przedmiot Umowy (z wyłączeniem zieleni) na jeden okres wynoszący min. 60 miesięcy. Z uwagi na fakt, iż Wykonawca nie jest producentem wielu specjalistycznych materiałów i urządzeń, których użycie jest konieczne przy realizacji przedmiotowej inwestycji, prosimy o dopuszczenie możliwości udzielenia rękojmi i gwarancji na użyte materiały i urządzenia oraz na zainstalowane systemy na okres równy okresowi gwarancji, jakiej udzielają producenci przedmiotowych materiałów i urządzeń, jednak na okres nie krótszy niż 3 lata?

Odpowiedź:

W odpowiedzi Zamawiający oświadcza, że nie wyraża zgody na wprowadzenie postulowanych zmian do projektu umowy (załącznik nr 8 do SWZ).

Pytanie 71:

Zgodnie z postanowieniem § 19 ust. 22 pkt d) Umowy, cyt.: w przypadku wzrostu lub spadku wskaźnika, o którym mowa w ust. 22, w wysokości tam wskazanej, waloryzacja będzie polegała na wzroście lub obniżeniu wynagrodzenia za prace wykonane po dniu złożenia wniosku o wartość zwiększenia lub zmniejszenia wskaźnika, przy czym łączna waloryzacja (w tym również suma wszystkich dotychczasowych waloryzacji) nie może przekroczyć 3 % ceny podanej w ofercie Wykonawcy.

Biorąc pod uwagę obecną sytuację rynkową oraz znaczną dynamikę cen zarówno materiałów budowlanych, jak i kosztów produkcji, wnosimy o zwiększenie maksymalnego poziomu łącznej waloryzacji z 3 % na 10 %.

Odpowiedź:

W odpowiedzi Zamawiający oświadcza, że nie wyraża zgody na wprowadzenie zmian w §19 ust. 22 lit. d. projektu umowy (załącznik nr 8 do SWZ).

Pytanie 72:

W związku z faktem, iż Zamawiający dopuszcza użycie materiałów i urządzeń równoważnych, m. in. w stosunku do wskazanych w dokumentacji przetargowej materiałów i urządzeń, dla których podano nazwę producenta wraz z bardzo szczegółowymi danymi technicznymi osiągalnymi jedynie dla produktu wskazanego producenta, nie podając przy tym żadnych kryteriów oceny równoważności dla tychże materiałów i urządzeń do czego Zamawiający jest zobowiązany dla zachowania w postępowaniu zasad uczciwej konkurencji – prosimy o potwierdzenie, że za równoważne Zamawiający dopuszcza użycie materiałów i urządzeń posiadających parametry tożsame z głównymi parametrami materiałów i urządzeń opisanych w projekcie, które to parametry są konieczne dla zapewnienia zasadniczej funkcji przewidzianej dla danego materiału lub urządzenia.

Odpowiedź:

Co do zasady Zamawiający wskazuje, że kwestie wprowadzania rozwiązań równoważnych zostały szczegółowo opisane w pkt. IV SWZ oraz §19 ust. 3 projektu umowy (załącznik nr 8 do SWZ).

Zamawiający dopuszcza stosowanie materiałów, wyrobów i urządzeń równoważnych – jeżeli w dokumentacji podana jest nazwa handlowa, to należy to traktować przykładowo jako opis parametrów jakie powinien spełniać dany materiał, wyrób lub urządzenie.

W przypadku zastosowania materiałów, urządzeń, wyrobów równoważnych, Wykonawca przed ich dostarczeniem i zabudową przedłoży Inspektorowi Nadzoru dokumenty potwierdzające, że oferowany materiał, urządzenie, wyrób spełnia wymagania podane w dokumentacji projektowej.

Wbudowanie materiału, wyrobu lub urządzenia równoważnego wymaga każdorazowo pisemnej akceptacji Inspektora Nadzoru i Projektanta.

Tam, gdzie w załączonej specyfikacji technicznej został wskazany znak towarowy (marka), producent, dostawca, patent, pochodzenie, źródło lub szczególny proces, który charakteryzuje produkty lub usługi dostarczone przez konkretnego Wykonawcę lub nastąpiło wskazanie norm, europejskich ocen technicznych, wspólnych specyfikacji technicznych lub innych odniesień, o których mowa w art. 101 ust. 1 pkt. 2 i 3, Zamawiający zgodnie z art. 99 ust. 4 i 5 ustawy dopuszcza złożenie oferty równoważnej lub zgodnie z art. 101 ust. 3 ustawy zaoferowanie rozwiązań „równoważnych” w

stosunku do wskazanych w dokumentacji pod warunkiem, że zapewnią uzyskanie parametrów technicznych nie gorszych od założonych w dokumentacji.

Pytanie 73:

Kolorystyka podana Sosna /modrzew drzwi wewnętrznych - czy dopuszczalna jest zmiana na inną kolorystykę?

Odpowiedź:

Zamawiający oświadcza, że zmiana kolorystyki drzwi jest dopuszczalna przy uprzednim uzgodnieniu z Zamawiającym i Projektantem pełniącym nadzór autorski, zachowując wymagania określone w SWZ oraz postanowienia umowy (złącznik nr 8 do SWZ).

Pytanie 74:

Drzwi wejściowe jaki parametr antywłamaniowości ?

Odpowiedź:

Zamawiający oświadcza, że minimalna klasa antywłamaniowości dla drzwi wejściowych do lokalu mieszkalnego to RC3.

Pytanie 75:

Kolorystyka podana Sosna /modrzew paneli i elementów wykończeniowych wewnętrznych - czy dopuszczalna jest zmiana na inną kolorystykę?

Odpowiedź:

Zamawiający oświadcza, że zmiana kolorystyki paneli jest dopuszczalna przy uprzednim uzgodnieniu z Zamawiającym i Projektantem pełniącym nadzór autorski, zachowując wymagania określone w SWZ oraz postanowienia umowy (złącznik nr 8 do SWZ).

Pytanie 76:

Czy Wykonawca może dowolnie zmieniać załączone przez Zamawiającego przedmiary robót w zakresie ilości przedmiarowych i norm katalogowych?

Odpowiedź:

Zamawiający nie widzi przeciwwskazań w kwestii dokonywania zmian w przedmiarze robót, jednak podkreśla, że przedmiary opublikowane przez Zamawiającego mają charakter wyłącznie pomocniczy. Podstawę przygotowania oferty w ujęciu całościowym stanowi dokumentacja projektowa przedłożona w załączniku 10 do SWZ.

Pytanie 77:

Proszę o informację-potwierdzenie, że wymóg dysponowania kierownikiem robót sanitarnych oraz dysponowania kierownikiem robót elektrycznych dotyczy osób, które spełniają wymóg minimum 5 lat doświadczenia jako kierownik robót elektrycznych oraz kierownik robót sanitarnych.

Odpowiedź:

Zamawiający potwierdza, że wymóg dysponowania kierownikiem robót w branży sanitarnej i elektrycznej dotyczy osób posiadających doświadczenie minimum 5 lat w pełnieniu funkcji kierownika robót lub kierownika budowy.

Pytanie 78:

Prosimy o informację jaką wysokość i szerokość mają mieć wieńce żelbetowe, ponieważ na rysunku K-12 jest informacja "POZ.W.1 Wieniec żelbetowy na ścianach murowanych 25x20 [cm]", natomiast na przekroju zaznaczony jest wieniec 25x22 cm oraz w opisie architektury również jest informacja, że "Płyta stropodachu opierają się na ścianach murowanych za pośrednictwem wieńców żelbetowych o wymiarach 25x22 cm."

Odpowiedź:

Zamawiający informuje, że wymiar wieńca wynosi 25x22cm zgodnie z wymiarowaniem przekroju detalu POZ.W.1 (K-12).

Pytanie 79:

Prosimy o informację jaką grubość mają mieć czapy kominowe, ponieważ na rysunku K-25 grubość czapy kominowej wynosi 8 cm, natomiast w opisie architektury znajduje się informacja, że czapę kominową należy wykonać z betonu C12/15 gr. 5 cm.

Odpowiedź:

Zamawiający informuje, że czapy kominowe należy wykonać zgodnie z rys. K-24 Detale żelb. czap kominowych (patrz pierwszy wiesz tabelki). Zgodnie z zawartymi w nim danymi materiałowymi zastosować należy:

- beton: C 30/37
- stal: A-III N
- otulina: 25mm

Grubość płyty czapy kominowej należy wykonać zgodnie z rys. D-09 (branża architektoniczna) rys. K-24 (branża konstrukcyjna) tj. 8cm. Wymiary rzutów czap kominowych od CK1 do CK7 wydano na rys. K-24 w środkowo – dolnej części, pomiędzy tabelą zestawienia stali zbrojeniowej a metryczką informacyjną.

Pytanie 80:

W pliku "DAB_ZEST pow. budynków" w piwnicy znajduje się pomieszczenie -1 / 1 KOMUNIKACJA (o powierzchni 36,10 m²). Prosimy o wskazanie tego pomieszczenia na rzucie piwnicy, ponieważ naszym zdaniem pomieszczenie to nie występuje i w związku z tym powierzchnia całkowita piwnicy powinna wynosić 437,34 m². Prosimy o wyjaśnienie.

Odpowiedź:

Zamawiający wyjaśnia, że powierzchnię pomieszczeń w kondygnacji piwnicy należy przyjmować zgodnie z rysunkiem A-01, na którym podano prawidłową powierzchnię komunikacji wynoszącą 109,20m². Tym samym powierzchnia całkowita piwnicy wynosi 437,34m².

Pytanie 81:

Prosimy o potwierdzenie, że jako pomieszczenie ogrzewane w piwnicy należy traktować węzeł cieplny (-1/4), pomieszczenie gospodarcze (-1/5), przyłącze wody (-1/3), pom. ele+tel (-1/2.1), pom. ele+tel (-1/2.2) i w tych pomieszczeniach należy skalkulować styropian EPS 200-036 gr. 10 cm, a w pozostałych pomieszczeniach styropian EPS 200-040 gr. 5 cm.

Odpowiedź:

Zamawiający potwierdza, że pomieszczenia o zwiększonej izolacji termicznej podłogi w kondygnacji piwnicy to:

- węzeł cieplny (-1/4),
- pomieszczenie gospodarcze (-1/5),
- przyłącze wody (-1/3),
- pom. ele+tel (-1/2.1),
- pom. ele+tel (-1/2.2)

Zgodnie z opisem pod znacznikiem 5 na rysunku przekroju A-A (rys. A-11) warstwy w wyżej wymienionych pomieszczeniach należy wykonać przy zastosowaniu izolacji termicznej grubości 10cm EPS200-036.

W pozostałych pomieszczeniach kondygnacji piwnicy należy stosować izolację termiczną zgodnie z opisem pod znacznikiem 5B, w którym wskazano EPS 200 – 40 grubości 5cm.

Pytanie 82:

Prosimy o potwierdzenie, że we wszystkich komórkach lokatorskich należy ocieplić sufity płytą lamelową ze skalnej wełny mineralnej oraz sufity te wykończyć tynkiem cienkowarstwowym mineralnym malowanym na kolor biały.

Odpowiedź:

Zamawiający oświadcza, że zgodnie z rys. A-11 Przekrój A-A strop nad piwnicą we wszystkich pomieszczeniach (za wyjątkiem spoczników w klatce schodowej) należy zaizolować termicznie płytą lamelową ze skalnej wełny mineralnej $\lambda_D=0,035$ W/m*K grubości 10cm. Wykończenie powierzchni płyt lamelowych należy wykończyć zgodnie z pkt. 7.1 opisu technicznego ust. 7), 8) i 9) lit. b),

cyt.:(...) „b) sufity:

- na termoizolacji; tynk cienkowarstwowy mineralny, malowany na kolor biały,” (...)

Pytanie 83:

Prosimy o potwierdzenie, że izolację wiatrołapu należy wykonać z płyty lamelowej ze skalnej wełny mineralnej $\lambda_D=0,035$ W/mK, gr. 12cm.

Odpowiedź:

Zamawiający oświadcza, że izolację termiczną pomieszczenia wiatrołapu należy wykonać zgodnie z pkt. 8.8. opisu technicznego architektury projektu wykonawczego cyt.:

„8.8. IZOLACJE TERMICZNE I AKUSTYCZNE

(...) - wiatrołap (ściany i sufit) wełna mineralna $\lambda_D=0,035$ W/mK, gr. 12cm, (...)

Pytanie 84:

Prosimy o informację jak należy wykończyć sufit, posadzkę oraz ściany w pomieszczeniach nazwanych garderoba.

Odpowiedź:

Zamawiający oświadcza, że powierzchnie posadzek, ścian i sufitów hall-u z garderobą należy wykonać zgodnie z opisem technicznym pkt. 7.1. ust. 2), cyt.”

„2) przedpokoje (hole):

a) ściany:

- wykończone tynkiem gipsowym pod bezpośrednie malowanie; malowane farbą emulsyjną na kolor biały;

b) sufity:

- wykończone tynkiem gipsowym pod bezpośrednie malowanie; malowane farbą emulsyjną na kolor biały;

c) podłogi:

- płytki gresowe, odporność na ścieranie wgłębne: $< 175 \text{ mm}^3$, antypoślizgowość wg normy DIN 51130: R10, nasiąkliwość wodna $E_b [\%] E_b \leq 0,5$

kolor: jasno szary zbliżony do RAL 7040-7047, bez wzorów (dopuszcza się subtelne imitacje kamienia i przecierki), fugi w kolorze płytek.”

Pytanie 85:

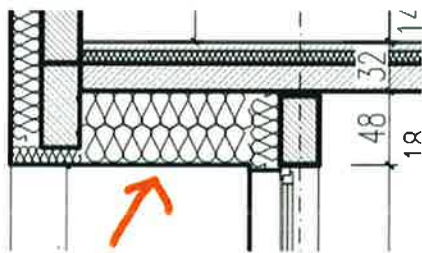
Wszystkie okna sięgają posadzki w mieszkaniach. Czy w związku z tym należy wycenić parapety wewnętrzne?

Odpowiedź:

Zamawiający oświadcza, że nie należy wyceniać parapetów wewnętrznych przy oknach sięgających posadzki. Zgodnie z rys. D-02 oraz rys. A-11 jednoznacznie wskazano, że projektowane posadzki bezpośrednio dolegają do progów zestawów okiennych.

Pytanie 86:

Prosimy o podanie parametrów izolacji sufitów znajdujących się nad balkonami (z czego ma być wykonana izolacja, jakiej grubości, jaki ma mieć parametr lambda). Miejsce wystąpienia izolacji przedstawia poniższy rysunek:

**Odpowiedź:**

Zamawiający oświadcza, że izolację termiczną sufitów nad balkonami należy wykonać zgodnie z opisem technicznym pkt. 8.8. jak dla ścian zewnętrznych tj.: wełna mineralna elewacyjna w płytach, λ max - 038, przy czym grubość izolacji należy wykonać zgodnie z wymiarowaniem tak jak na załączonym rysunku tj. 48cm.

Pytanie 87:

Na stronie 12 w opisie architektury odnajdujemy informację, że ściany niekonstrukcyjne należy oddylatować od stropu. Szczelinę należy wypełnić materiałem trwale elastycznym np. wełną mineralną. Prosimy o informację jaką grubość ma mieć ta szczelina dylatacyjna.

Odpowiedź:

Zamawiający oświadcza, że szczelinę dylatacyjną, należy wykonać na szerokość 30mm tj. zgodnie z dopuszczalnym normowym ugięciem żelbetowej płyty stropowej (zgodnie z normą PN-EN-1-1).

Pytanie 88:

Prosimy o udostępnienie pełnej opinii geotechnicznej wraz z dokumentacją badań podłoża gruntowego w celu weryfikacji poszczególnych odwiertów. W dokumentacji znajduje się tylko przekrój geotechniczny przez otwór 7 i 9.

Odpowiedź:

Pełna treść opinii geotechnicznej zawarta jest w pliku 4_ZF_KOMPLET w Projekcie Budowlanym (załącznik nr 10 do SWZ). Opinia Geotechniczna wraz z dokumentacją badań podłoża gruntowego znajduje się na stronach od 104 do 189.

Pytanie 89:

W jakiej formie i w jakim czasie od momentu przesłania pytań będą one publikowane?

Odpowiedź:

Pytania zostaną udzielone zgodnie z art. 135 ust. 2 i 3 „Zamawiający jest obowiązany udzielić wyjaśnień niezwłocznie, jednak nie później niż na 6 dni przed upływem terminu składania ofert albo nie później niż na 4 dni przed upływem terminu składania ofert w przypadku, o którym mowa w art. 138 ust. 2 pkt 2, pod warunkiem że wniosek o wyjaśnienie treści SWZ wpłynął do zamawiającego nie później niż na odpowiednio 14 albo 7 dni przed upływem terminu składania ofert. Jeżeli zamawiający nie udzieli wyjaśnień w terminach, o których mowa w ust. 2, przedłuży termin składania ofert o czas niezbędny do zapoznania się wszystkich zainteresowanych wykonawców z wyjaśnieniami niezbędnymi do należytego przygotowania i złożenia ofert.”

Treść zapytań wraz z wyjaśnieniami zamawiający udostępni na stronie internetowej prowadzonego postępowania.

Pytanie 90:

Po czyjej stronie zamawiającego czy wykonawcy lub właściciela sieci będzie leżało finansowanie przebudowy sieci?

Odpowiedź:

Finansowanie przebudowy sieci leżą po stronie Wykonawcy, zgodnie z załączoną dokumentacją projektową (załącznik nr 10 do SWZ). Projekty przebudowy sieci zawarto w folderze III. Projekt Wykonawczy, 1.3. -PZT Sieci.

Pytanie 91:

Na czyj koszt będą wykonywane stacje ładowania samochodów?

Odpowiedź:

Zamawiający oświadcza, że zakres inwestycji obejmuje wykonanie infrastruktury zasilania stacji ładowania z wyłączeniem ich dostawy. Dostawa stacji nie leży po stronie Wykonawcy (patrz plik PW_E Budynek A str.14).

Pytanie 92:

Załącznik nr 10 - PROJEKT WYKONAWCZY I (1)\I.3 - PZT SIECI\PRZEBUDOWA KOMÓR CIEPLNYCH – załączono plik o nazwie: „3_RE_Budowa budynków mieszkalnych wielorodzinnych - Dąbrowa ul. Kwiatkowskiego" w zerowym rozmiarze – bez zawartości. Prosimy o uzupełnienie przedmiotowego pliku.

Odpowiedź:

Plik 3_RE_Budowa budynków mieszkalnych wielorodzinnych - Dąbrowa ul. Kwiatkowskiego" stanowi załącznik do niniejszych odpowiedzi – załącznik nr 2.

Pytanie 93:

Czy komory zaworowe przewidziane do przebudowy są zlokalizowane w obrysie budynków czy poza?

Odpowiedź:

Komory zaworowe zlokalizowane są poza obrysem budynków. Ich lokalizacja została przedstawiona na rys C-01. Pełną dokumentację opisową i rysunkową przebudowy zawarto w załączniku nr 10 do SZW, plik: III. Projekt Wykonawczy, I.3.- PZT Sieci, Przebudowa Komór Ciepłych).

Pytanie 94:

Uzgodnienie branżowe i warunki techniczne dot. zabezpieczenia ciepłociągu w związku z budową 3 budynków mieszkalnych wielorodzinnych przy ul Kwiatkowskiego w Dąbrowie Górniczej o sygn. TC/KP/PN-U/JF/195/03/22, traci ważność z upływem 7 marca 2023r. Po czyjej stronie będzie leżała aktualizacja uzgodnień i warunków?

Odpowiedź:

Zamawiający oświadcza, że odpowiedź na postawione pytanie zawarta jest w §9 ust. 8 projektu umowy (załącznik 8 do SZW) cyt.:

„8. Wykonawca na własny koszt we współpracy z projektantem w ramach nadzoru autorskiego zobowiązany jest do aktualizacji zezwoleń, uzgodnień, decyzji, warunków przyłączeniowych itp., których termin ważności upłynął, a są niezbędne do prawidłowej realizacji Przedmiotu Umowy. Wykonawca, w tych przypadkach będzie działał w ramach pełnomocnictwa wystawionego przez Zamawiającego (za wyjątkiem zaciągania zobowiązań finansowych, do których Wykonawca nie jest uprawniony – w takim przypadku, Wykonawca przygotowuje niezbędne wnioski i dokumenty oraz przedstawi je Zamawiającemu do podpisu; Zamawiający uprawniony jest do odmowy podpisu podając uzasadnienie).”

Pytanie 95:

Na jakim etapie procedury są umowy przyłączeniowe między RTBS, a Tauron Ciepło oraz RTBS i Tauron Dystrybucja?

Odpowiedź:

Zamawiający oświadcza, że umowy przyłączeniowe z Gestorami sieci w tym m.in. z Tauron Ciepło Sp. z o.o. nie są jeszcze zawarte. Ich zawarcie nastąpi po zawarciu umowy na roboty budowlane z Wykonawcą wyłonionym w drodze przetargu nieograniczonego a to z uwagi na konieczność określenia w tychże umowach terminów rozpoczęcia i zakończenia budowy, a przypadku Tauron Ciepło terminu przekazania pomieszczenia wymiennikowni do eksploatacji.

Pytanie 96:

Wykończenie – jakie są dokładne zakresy będące przedmiotem przetargu? W jakie sprzęty mają być wyposażone mieszkania: kuchenki, okapy, zmywarki, pralki?

Odpowiedź:

Zakres wyposażenia mieszkań podano w pkt. 7.6. opisu technicznego branży architektonicznej projektu wykonawczego (patrz plik 00.DAB_PW_ARCH-OPIS str. 18 i 19).

Pytanie 97:

W jaki sposób mają być montowane zlewy w aneksach kuchennych?

Odpowiedź:

Zamawiający oświadcza, że przedmiot zamówienia obejmuje dostawę zlewów bez ich montażu. Montaż leży w zakresie lokatorów w ramach własnej indywidualnej zabudowy meblowej.

Pytanie 98:

Czy aneksy kuchenne zawierają szafki?

Odpowiedź:

Zamawiający oświadcza, że przedmiot zamówienia nie obejmuje swoim zakresem zabudowy meblowej w kuchniach.

Pytanie 99:

Czy do odbioru przez PINB mieszkania mają być w całości wykończone- posadzki, wyposażenie wnętrz?

Odpowiedź:

Tak, mieszkania należy wykończyć w całości oraz wyposażyć z urządzenia i elementy infrastruktury instalacyjnej zgodnie z przedmiotem zamówienia.

Pytanie 100:

Czy termin ostateczny odbioru jest związany z terminem na użytkowanie?

Odpowiedź:

Tak, termin ostateczny związany jest z uzyskaniem ostatecznej decyzji o pozwoleniu na użytkowanie. Jednocześnie Zamawiający oświadcza, że odpowiedź na zadane pytanie zawarto w §10 ust.8 lit. m) cyt.:

„8. Wraz ze zgłoszeniem do odbioru końcowego Wykonawca przekaże Zamawiającemu kompletne dokumenty odbiorowe zweryfikowane uprzednio przez inspektora nadzoru:

(...) m) ostateczne pozwolenie na użytkowanie, (...).

Pytanie 101:

Czy wyposażenie mieszkań zawiera oprawy, lampy, żarówki?

Odpowiedź:

Zamawiający oświadcza, że przedmiot zamówienia nie obejmuje swoim zakresem wyposażenie mieszkań w lampy żarówki i oprawy oświetleniowe.

Odpowiedź na zadane pytanie zawarto w opisie technicznym projektu wykonawczego branży elektrycznej – patrz plik PW_E BUDYNEK BA, PW_E BUDYNEK B, PW_E BUDYNEK C, pkt. 4.11, str. 12 do 13, cyt.:

(...) „W lokalach mieszkalnych zaprojektowano wypusty oświetleniowe do indywidualnego zagospodarowania przez właściciela lokalu.” (...).

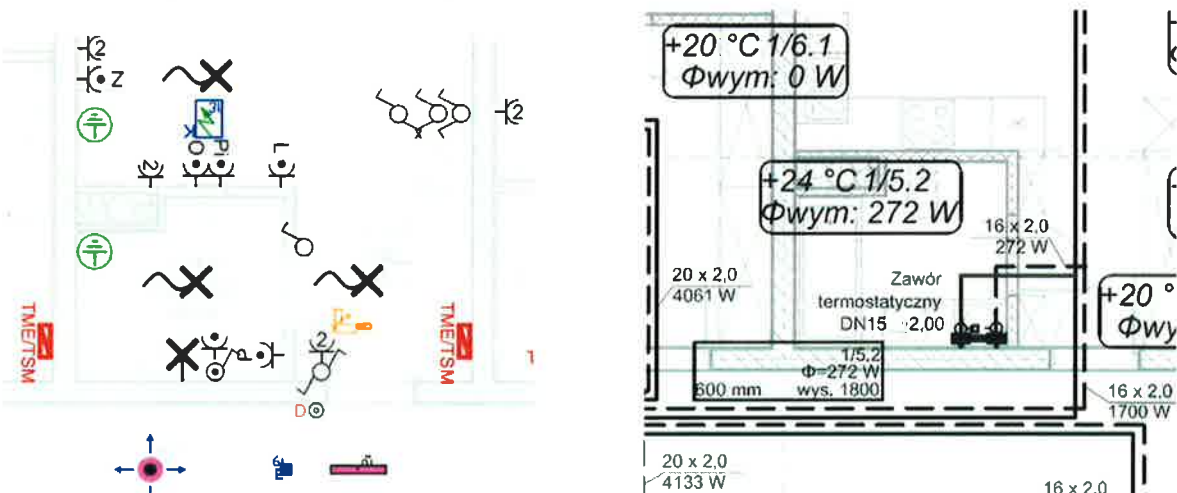
Pytanie 102:

Projekt instalacji elektrycznych i teletechnicznych wewnętrznych jest miejscami w kolizji z projektem c.o. (punkty elektryczne są za grzejnikami). Czy projektanci dokonają rewizji i zwymiarowania punktów elektrycznych, wod-kan, co w celu uniknięcia kolizji? Czy ewentualne błędy projektowe, które spowodują prace dodatkowe będą mogły w odpowiedniej procedurze zgłoszeniowej zostać rozliczone na rzecz wykonawcy?

Odpowiedź:

Zamawiający wskazuje, że Pytający błędnie odczytuje dokumentację rysunkową w ujęciu wielobranżowym. Wbrew temu co twierdzi Pytający grzejniki łazienkowe zaprojektowano na ścianach prostopadłych do tych gdzie zaprojektowano gniazda zasilające dla pralki.

Jako przykład przedstawiono łazienkę w mieszkaniu nr 1/5:



Co ważne, Projektant z pełną świadomością wprowadził w dokumentacji rysunkowej rozkład wyposażenia mieszkań, w tym łazienek i kuchni celem unikania ewentualnych kolizji jak i właściwego montażu punktów ich wpięcia w instalacje (wyposażenie mieszkań zgodnie z odpowiedzią nr 8 zestaw 9)

Zamawiający oświadcza, że dla przedmiotowego zadania inwestycyjnego zapewniony jest pełnobraźowy nadzór autorski, zatem w przypadku jakichkolwiek wątpliwości na etapie realizacji budowy, będą one rozwiązywane przez Projektanta sprawującego nadzór.

Z kolei odnosząc się ewentualnych robót dodatkowych (w rozumieniu Ustawy Prawo Zamówień Publicznych) Zamawiający wskazuje, że wszelkie postanowienia dotyczące tych kwestii zostały zapisane w § 19 oraz § 20 projektu umowy (załącznik nr 8 do SWZ), przy czym Zamawiający pragnie podkreślić rozumienie przez strony robót dodatkowych,

cyt. § 20 ust.7:

(...) „7. Przez roboty dodatkowe Strony rozumieją roboty i prace, w znaczeniu nadanym przepisem art. 455 ust. 1 pkt 5 ustawy PZP, jak również roboty i prace w znaczeniu nadanym przepisem art. 455 ust. 1 pkt 4 ustawy PZP, jak również roboty i prace w znaczeniu nadanym przepisem art. 455 ust. 2 ustawy PZP oraz inne roboty i prace niewchodzące w zakres Przedmiotu Umowy,,

Pytanie 103:

Czy elementy projektu placu zabaw, w tym sugestia, że ma być w tematyce rycerskiej podlega ewentualnej zmianie na zbliżone elementy o innej tematyce bądź neutralnej? W przypadku braku możliwości zamiany, takie wymaganie stawiane przez Zamawiającego w praktyce znacznie ogranicza wybranych wykonawców placu zabaw i podnosi wartość wykonania.

Odpowiedź:

Zamawiający oświadcza, że przyjęta w projekcie placu zabaw kolorystyka i stylistyka jest istotna z uwagi na jego dopasowanie do wyglądu i kolorystyki budynków jak i konieczności zapewnienia ładu architektonicznego zaprojektowanego zespołu zabudowy. Dopuszcza się stosowanie rozwiązań równoważnych zachowując podane w projekcie naturalne kolory (drewna, szarości, metal, etc.) z jednym akcentem kolorystycznym przy bezwzględnym dochowaniu zasad określonych w pkt. IV SWZ oraz §19 projektu umowy.

Pytanie 104:

Czy zaproponowane oprawy oświetlenia zewnętrznego podlegają zmianie na inne podobne?

Odpowiedź:

Zamawiający oświadcza, że dopuszczone jest stosowanie rozwiązań równoważnych przy bezwzględnym dochowaniu zasad określonych w pkt. IV SWZ oraz §19 projektu umowy.

Pytanie 105:

Jaka jest projektowana moc oświetlenia zewnętrznego?

Odpowiedź:

Zamawiający informuje, że projektowana moc oświetlenia zewnętrznego została podana na rysunku E-18 budynek B w sekcji oświetlenia zewnętrznego RO (patrz folder III. Projekt Wykonawczy, V – ELEKTRYCZNE, BUD B, plik E_18 budynek B).

Pytanie 106:

W projekcie nie wskazano miejsca lokalizacji skrzynek pocztowych, a należy je wykonać. Wydaje się, że zabraknie miejsca w wiatrołapie za drzwiami. Czy zamawiający może dokonać zmian projektowych polegających na przesunięciu drzwi D4'L między wiatrołapem, a klatką schodową w kierunku wyjścia celem zabezpieczenia miejsca na skrzynki?

Odpowiedź:

Zamawiający informuje, że euroskrzynki na listy, posiadają standardową głębokość 20cm. Zgodnie z rysunkiem rzutu parteru A-02 ściana w osi H, na której przewidziano montaż skrzynek jest odsunięta od krawędzi drzwi D4'L o 43cm, zatem nie zachodzi tutaj sytuacja braku miejsca na ich lokalizację. Zamawiający nie dokona zmian projektowych polegających na przesunięciu drzwi D4'L.

Pytanie 107:

Czy zamawiający udostępni Wykonawcy pliki dokumentów także w formacie dwg?

Odpowiedź:

Zamawiający oświadcza, że przekazanie Wykonawcy plików edytowalnych, w tym m.in dwg., zostanie dokonane zgodnie z § 5 ust.1 projektu umowy (załącznik 8 do SWZ), tj. w momencie protokolarnego przekazania placu budowy.

Pytanie 108:

Czy projekt zawiera zwymiarowane lokalizacje punktów elektrycznych, wod.-kan i co celem przekazania Wykonawcy?

Odpowiedź:

Tak jak w odpowiedzi do pytania 18 zestaw 9, Zamawiający oświadcza, że opracowana w skali zgodnie z obowiązującymi normami (w tym przypadku w skali 1:100), zatem domiar punktów instalacyjnych należy dokonywać bezpośrednio z rysunków. Ponadto, tak jak w przypadku pytania 19 zestaw 9 Zamawiający informuje, że w momencie protokolarnego przekazania placu budowy Wykonawca otrzyma komplet plików edytowalnych, w tym m.in dwg., (zgodnie z § 5 ust.1 projektu umowy -załącznik 8 do SWZ), w których realizowany będzie precyzyjny odczyt wymiarowy. I tak jak w odpowiedzi na pytanie 14 zestaw 9 Zamawiający oświadcza, że dla przedmiotowego zadania inwestycyjnego zapewniony jest pełnobrańowy nadzór autorski, zatem w przypadku jakichkolwiek wątpliwości na etapie realizacji budowy, będą one rozwiązywane przez Projektanta sprawującego nadzór.

Pytanie 109:

Jaką powierzchnię bezpieczną poliuretanową na podbudowie z kruszywa należy wykonać? Na przedmiarze planu zagospodarowania terenu jest podana wartość: 361m² – lp 89, a powierzchnia placu zabaw podana w opisie wynosi 268m².

Odpowiedź:

Zamawiający oświadcza, że powierzchnia poliuretanowej nawierzchni bezpiecznej placu zabaw na podbudowie z kruszywa wynosi 361m².

Pytanie 110:

Jakie dokładnie dokumenty, załączniki są wymagane do przystąpienia do przetargu w pierwszym etapie postępowania?

Odpowiedź:

Zamawiający oświadcza, że wykaz dokumentów przedstawiono i szczegółowo opisano w pkt. XIII SWZ.

Pytanie 111:

Które spośród wymaganych plików stanowią dokumenty jawne?

Odpowiedź:

W świetle art. 18 ust. 1 i 2 ustawy Pzp postępowanie o udzielenie zamówienia jest jawne, zaś zamawiający może ograniczyć dostęp do informacji związanych z postępowaniem o udzielenie zamówienia tylko w przypadkach określonych w ustawie. Zostały one wskazane m.in. w art. 18 ust. 3-6 ustawy.

Pytanie 112:

Jakim podpisem muszą być opatrzone pliki w przedmiotowej procedurze? Czy będzie to : kwalifikowany podpis elektroniczny, podpis zaufany lub elektroniczny podpis osobisty? Czy dotyczy to wszystkich plików czy poszczególnych - proszę o wyszczególnienie.

Odpowiedź:

Zamawiający oświadcza, że opis sposobu przygotowania oferty oraz wymagania formalne dotyczące składanych oświadczeń i dokumentów został przedstawiony w rozdz. XIII SWZ.

Niniejsze wyjaśnienia stanowią integralną część postępowania, którego dotyczą.

Powyższe wyjaśnienia wymagają zmiany ogłoszenia o zamówieniu.

Do niniejszych odpowiedzi Zamawiający dołącza następujące załączniki:

- 1) Wzór harmonogramu rzeczowo – finansowego
- 2) Plik dokumentu pn.: 3_RE_Budowa budynków mieszkalnych wielorodzinnych - Dąbrowa ul. Kwiatkowskiego"
- 3) Zmodyfikowany wzór projektowanych postanowień umownych.

PREZES Zarządu

Inż. Leszek Wenda