

**SPRAWOZDANIE Z DZIAŁALNOŚCI  
MIEJSKIEGO ZAKŁADU KOMUNIKACJI  
W GORZOWIE WIELKOPOLSKIM  
SPÓŁKA Z O.O.  
ZA 2022 ROK**



Spis treści

	strona
1. Informacje ogólne .....	3
1.1. Dane Spółki	
1.2. Podstawa prawna funkcjonowania	
1.3. Przedmiot i cel działalności	
1.4. Władze Spółki	
2. Cele i strategia .....	4
2.1. Misja Spółki	
2.2. Cele strategiczne	
3. Majątek i inne zasoby .....	6
3.1. Struktura organizacyjna	
3.2. Pracownicy i szkolenia	
3.3. Majątek Spółki	
4. Działalność Spółki w 2022 r. ....	12
4.1. Działalność przewozowa	
4.2. Działalność dodatkowa	
4.3. Remonty	
4.4. Inwestycje	
4.5. Informacje dotyczące zagadnień środowiska naturalnego oraz interesu publicznego	
4.6. Promocja	
5. Sytuacja majątkowa i finansowa .....	20
5.1. Charakterystyka otoczenia Spółki	
5.2. Analiza finansowa – Bilans	
5.3. Rachunek zysków i strat	
5.4. Rachunek przepływów pieniężnych	
5.5. Kluczowe finansowe wskaźniki efektywności	
6. Instrumenty finansowe w zakresie ryzyka, przyjętych przez jednostkę celach i metodach zarządzania ryzykiem finansowym .....	36
6.1. Ocena ryzyka związanego z instrumentami finansowymi	
7. Perspektywy rozwoju. Zagrożenia i szanse. ....	40
7.1. Założenia do planu rzeczowo-finansowego na 2023 r.	
7.2. Plan inwestycji na 2023 r.	
7.3. Przewidywana sytuacja finansowa w 2023 r.	
7.4. Badania i rozwój	
7.5. Zagrożenia i szanse rozwoju Spółki.	

## 1. Informacje ogólne

### 1.1. Dane Spółki

<b>Nazwa Spółki:</b>	Miejski Zakład Komunikacji w Gorzowie Wielkopolskim Spółka z ograniczoną odpowiedzialnością
<b>Siedziba:</b>	ul. Kostrzyńska 46, 66-400 Gorzów Wlkp., woj. Lubuskie
<b>Forma prawna:</b>	spółka z ograniczoną odpowiedzialnością
<b>Kapitał zakładowy:</b>	17 331 000,00 PLN

### 1.2. Podstawa prawna funkcjonowania

<b>Akt założycielski:</b>	z dnia 23.11.2012 roku ze zmianami (uchwała nr 16/2022 Nadzwyczajnego Zgromadzenia Wspólników z dnia 30.06.2022r.)
<b>Udziałowcy:</b>	Miasto Gorzowa Wielkopolskiego posiadające 100% udziałów w kapitale zakładowym Spółki, który wynosi 17 331 000,00 PLN z podziałem na 34 662 udziały o wartości nominalnej o 500,00 PLN każdy.
<b>KRS:</b>	Spółka zarejestrowana pod nr 0000446109 Sądu Rejonowego w Zielonej Górze, VIII Wydział Gospodarczy Krajowego Rejestru Sądowego.

### 1.3. Przedmiot i cel działalności

<b>Przedmiot działalności:</b>	Przedmiotem działalności Spółki jest transport lądowy pasażerski, miejski i podmiejski oraz pozostała działalność określona w Akcie Założycielskim z dn. 23.11.2012 r.
<b>Cel działalności:</b>	Realizacja zadania własnego Miasta Gorzowa Wlkp. polegającego na zapewnieniu przewozów komunikacją miejską w Gorzowie Wielkopolskim oraz gminach, z którymi zawarte jest porozumienie komunalne w sprawie powierzenia zadania publicznego w zakresie zbiorowego transportu osobowego środkami komunikacji miejskiej.

#### 1.4. Władze Spółki

<b>Zgromadzenie Wspólników</b>	Funkcję zgromadzenia wspólników sprawuje jednoosobowo Prezydent Miasta Gorzowa Wielkopolskiego.
<b>Rada Nadzorcza</b>	Nadzwyczajne Zgromadzenie Wspólników z dniem 7 lipca 2022r. zmieniło skład Rady Nadzorczej, w zakresie dwóch członków (uchwała nr 20/2022 z dn.29.06.2022r.). <b>Skład Rady Nadzorczej:</b> <ol style="list-style-type: none"> <li>1. Artur Wiśniewski - Przewodniczący</li> <li>2. Jarosław Janiak - Członek</li> <li>3. Krzysztof Kaczanowski – Członek</li> <li>4. Magdalena Pędziwiatr – Członek</li> <li>5. Łukasz Porycki – Członek</li> </ol>
<b>Zarząd</b>	Zarząd kieruje działalnością Spółki i reprezentuje ją na zewnątrz. W skład Zarządu Spółki wchodzi: <ol style="list-style-type: none"> <li>1. Roman Maksymiak – Prezes Zarządu</li> <li>2. Iwona Anna Trzcńska – Członek Zarządu</li> </ol>

## 2. Cele i strategia

### 2.1. Misja Spółki

Miejski Zakład Komunikacji w Gorzowie Wielkopolskim Spółka z ograniczoną odpowiedzialnością powstał w listopadzie 2012 r. w wyniku przekształcenia zakładu budżetowego i jest kontynuatorem ponad stuletniej tradycji komunikacji publicznej w mieście. W ciągu wieloletniej historii firmy charakterystyczny jest jej ciągły rozwój organizacyjny oraz technologiczny, jak również dbałość o jakość świadczonych usług.

**Misją firmy jest sprawna, bezpieczna i przyjazna środowisku  
komunikacja miejska.**

Spółka posiada dominującą pozycję na rynku miejskich usług przewozowych, opartą o umowę z organizatorem publicznego transportu zbiorowego. Spółka ma status operatora wewnętrznego w zakresie przewozów osób w ramach publicznego transportu zbiorowego.

Codziennie przewożymy około 53 tysięcy pasażerów (wg danych z 2022), a do obsługi komunikacyjnej miasta Gorzowa i sześciu gmin ościennych: Bogdańca, Deszczna, Kłodawy, Lubiszyna, Santoka i Witnicy, kierowano średnio 57 wozów autobusowych i 9 pociągów tramwajowych. W 2022r. rozkłady jazdy nadal determinowane były obostrzeniami związanymi z pandemią COVID-19 oraz prowadzonymi przez miasto inwestycjami drogowymi, w tym głównie wyłączoną częściowo trakcją tramwajową, co w konsekwencji skutkowało koniecznością kontynuowania zastępczej komunikacji autobusowej.

Naszym celem jest świadczenie profesjonalnych usług przewozowych spełniających wymagania określone przez Miasto Gorzów Wlkp. - organizatora transportu publicznego i sąsiednie gminy.

Wyznaczony cel zamierzamy osiągnąć poprzez:

- zapewnienie liczby i rodzaju środków transportu niezbędnych do realizacji usług wraz z odpowiednim personelem i zapleczem technicznym, zabezpieczającym ich obsługę;
- stosowanie w środkach transportu rozwiązań technicznych służących zwłaszcza zapewnieniu ochrony środowiska oraz dogodnej obsługi pasażerów, w tym osób niepełnosprawnych i osób o ograniczonej zdolności ruchowej;
- zapewnienie określonego standardu w zakresie jakości wykonywanych usług przewozowych, wyposażenia i oznakowania środków transportu;
- monitorowanie rynku usług przewozowych, reagowanie na zmieniające się oczekiwania klientów;
- utożsamianie pracowników z celami Spółki, stałe podnoszenie ich kwalifikacji, budowanie świadomości i współodpowiedzialności za jakość świadczonych usług.

## 2.2. Cele strategiczne

Realizacja misji, jako głównego celu działalności Spółki wymaga wyznaczenia i realizacji celów strategicznych i operacyjnych. W przyjętej, Uchwałą nr 23/2016 z dnia 10 października 2016r. przez Zgromadzenie Wspólników, „Strategii Rozwoju Miejskiego Zakładu Komunikacji w Gorzowie Wielkopolskim Spółka z ograniczoną odpowiedzialnością na lata 2016-2030”.

*W 2022 roku opracowana została zaktualizowana strategia rozwoju Spółki z uwzględnieniem zmian i prognoz dla funkcjonowania komunikacji miejskiej w Gorzowie Wlkp. Opracowanie zostało przedstawione i pozytywnie zaopiniowane przez Radę Nadzorczą*

– Uchwała nr 3/2023 z dnia 15.02.2023r. Strategia została uchwalona przez Nadzwyczajne Zgromadzenie Wspólników – Uchwała nr 2/2023 z dnia 22.02.2023r. (KPI 1).

W ramach podstawowego obszaru działalności Spółka wyznaczyła następujące cele strategiczne:

- **Cel 1:** Zapewnienie wysokiej jakości świadczonych usług,
- **Cel 2:** Utrzymanie stabilności firmy (ekonomicznej i społecznej) w zmieniających się (turbulentnych) i niekorzystnych warunkach otoczenia (ekonomicznego, prawnego, demograficznego),
- **Cel 3:** Inwestowanie w nowoczesny tabor spełniający normy ekologiczne, a w szczególności dostosowany do zmian w otoczeniu.
- **Cel dodatkowy**, pośrednio zależny od działań podejmowanych przez Spółkę: wzrost liczby pasażerów korzystających z usług świadczonych przez Spółkę, w tym w szczególności usług przewozowych

Zarząd Spółki sukcesywnie realizuje wyznaczone cele. Stabilność ekonomiczna i społeczna Spółki realizowana jest bez zagrożeń. Cele strategiczne 1 i 3 realizowane na bieżąco w ramach działalności operacyjnej Spółki.

W 2022 roku działania były głównie skierowane na inwestycje w nowoczesny tabor spełniający normy ekologiczne. Spółka otrzymała w dzierżawę 8 szt. autobusów elektrycznych, zakupionych przez Miasto Gorzów Wlkp. w ramach projektu pn. „Zakup nowych autobusów elektrycznych wraz z niezbędną infrastrukturą techniczną dla Miasta Gorzowa Wlkp”. Spółka uczestniczyła w przedsięwzięciu na warunkach podmiotu upoważnionego do ponoszenia wydatków kwalifikowanych w ramach porozumienia zawartego z gminą Gorzów Wlkp. W ramach tego zadania inwestycyjnego Spółka realizowała: budowę stacji ładowania autobusów elektrycznych na terenie zajezdni Miejskiego Zakładu Komunikacji w Gorzowie Wielkopolskim Spółka z o.o.

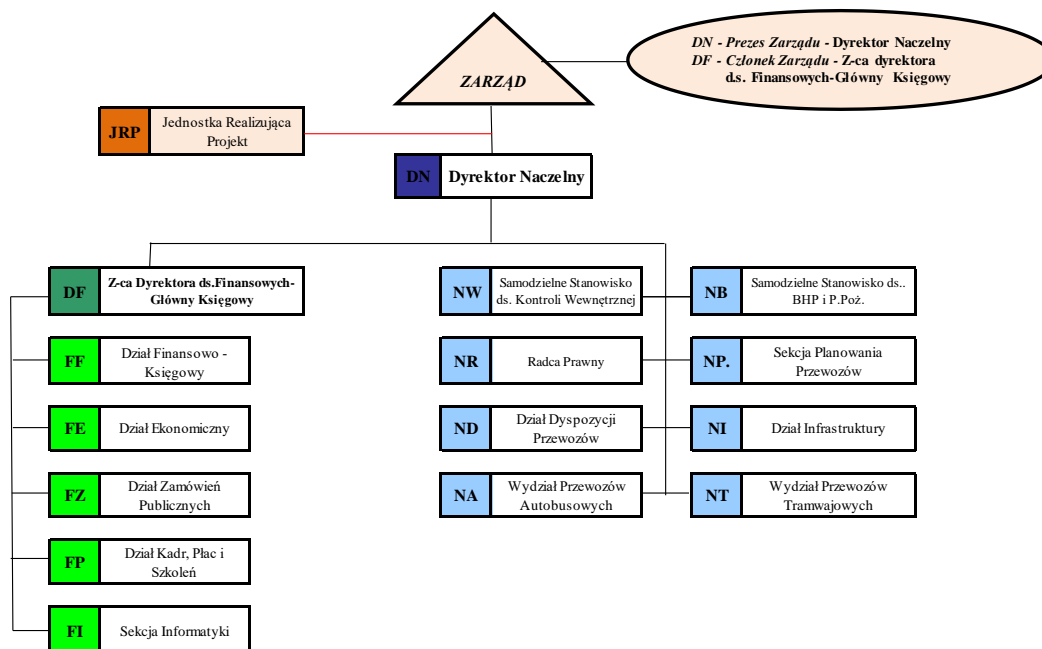
### **3. Majątek i inne zasoby**

#### **3.1. Struktura organizacyjna**

Struktura organizacyjna Spółki ma charakter liniowy, stwarza on jasny, logiczny i uporządkowany układ dróg komunikacyjnych, w których na czele każdej komórki organizacyjnej Spółki stoi jeden przełożony kierujący jej działalnością. Przestrzegana jest zasada jednoosobowego kierownictwa. Płaski charakter struktury oznacza minimalną ilość szczebli organizacyjnych na drodze od Zarządu Spółki do bezpośredniego wykonawcy.

Wpływa to oczywiście na szybkość reakcji na ewentualne nieprawidłowości, co w warunkach usługowego charakteru działalności (jednoczesność produkcji i sprzedaży usługi) ma podstawowe znaczenie.

*Schemat organizacyjny Miejskiego Zakładu Komunikacji w Gorzowie Wielkopolskim Sp. z o. o. obowiązujący od 01 kwietnia 2019r.*



### 3.2. Pracownicy i szkolenia

Zatrudnienie w Spółce wg stanu na 31 grudnia 2022 r. wynosiło 356 osób (łącznie z Zarządem Spółki). W porównaniu do stanu na 31 grudnia 2021 r. zatrudnienie zmniejszyło się o 5 pracowników.

*Plan zatrudnienia (bez Zarządu Spółki) na rok 2022 zakładał 355,33 etatów, wykonanie wyniosło natomiast 350,25 etatów, czyli wykonano zatrudnienie na poziomie nieznacznie odbiegającym od planu tj. 98,57%. Spółka utrzymała więc planowane zatrudnienie na poziomie max 103% planu (KPI 4).*

#### Struktura zatrudnienia wg wieku (stan na 31.12.2022 r.)

Lp.	Wiek pracowników (lata)	Ilość (osoby)	Udział (%)
1.	do 30	18	5,05
2.	powyżej 30 – do 40	87	24,44
3.	powyżej 40 – do 50	99	27,81
4.	powyżej 50 – do 60	111	31,18

Lp.	Wiek pracowników (lata)	Ilość (osoby)	Udział (%)
5.	powyżej 60	41	11,52
	<b>Razem</b>	<b>356</b>	<b>100,00</b>

W strukturze zatrudnienia wg wieku nadal na najwyższym poziomie utrzymuje się grupa pracowników pomiędzy 40 a 60 rokiem życia (58,99 %). Taka struktura wiekowa jest zaletą z uwagi na duże doświadczenie pracowników, które jest szczególnie pożądane w obsłudze komunikacyjnej miasta, gdzie najważniejsze jest bezpieczeństwo pasażerów. Systematyczna wymiana taboru poprawia warunki pracy kierowców (automatyczna skrzynia biegów, klimatyzacja, ergonomiczna kabina) i sprzyja utrzymaniu pełnej sprawności także przez starszych wiekiem kierowców.

#### Struktura zatrudnienia wg wykształcenia (stan na 31.12.2022 r.)

Lp.	Wykształcenie	Ilość (osoby)	Udział (%)
1.	podstawowe i gimnazjalne	14	3,93
2.	zasadnicze zawodowe	130	36,52
3.	średnie	147	41,29
4.	wyższe pierwszego stopnia	26	7,30
5.	wyższe drugiego stopnia	38	10,68
6.	wyższe trzeciego stopnia	1	0,28
	<b>Razem</b>	<b>356</b>	<b>100,00</b>

W strukturze zatrudnienia dominuje udział pracowników z wykształceniem zasadniczym zawodowym i średnim (77,81 %). W kontekście postępu technologicznego i konieczności wzrostu jakości usług należy dążyć do wzrostu udziału pracowników szczególnie z wykształceniem średnim technicznym. Osobom z takim wykształceniem Spółka poprzez ofertę pracy na stanowiskach w zakresie obsługi technicznej jak i prowadzenia pojazdów stwarza warunki, które w konfrontacji z posiadanym wykształceniem spełniają ich oczekiwania zawodowe i finansowe.



## Struktura zatrudnienia wg grup zawodowych

Lp.	Wyszczególnienie	Według stanu na 31.12.2022r.		Średnio w roku 2022	
		Ilość w osobach	Udział %	Ilość w etatach	Udział %
<b>1.</b>	<b>Stanowiska robotnicze</b>	<b>298</b>	<b>83,71%</b>	<b>294,20</b>	<b>83,52%</b>
1.1.	kierowcy	154	43,26%	164,30	46,64%
1.2.	motorniczowie	51	14,33%	36,77	10,44%
1.3.	zaplecze	72	20,22%	70,56	20,03%
1.4.	pozostali	21	5,90%	22,57	6,41%
<b>2.</b>	<b>Stanowiska nierobotnicze</b>	<b>56</b>	<b>15,73%</b>	<b>56,05</b>	<b>15,91%</b>
<b>3.</b>	<b>RAZEM ZATRUDNIENIE</b> (poz.1+poz.2)	<b>354</b>	<b>99,44%</b>	<b>350,25</b>	<b>99,43%</b>
<b>4.</b>	<b>Zarząd Spółki (wg kontraktu)</b>	<b>2</b>	<b>0,56%</b>	<b>2,00</b>	<b>0,57%</b>
	<b>Razem (poz.3+poz.4)</b>	<b>356</b>	<b>100,00%</b>	<b>352,25</b>	<b>100,00%</b>

W strukturze zatrudnienia najistotniejszą grupą zawodową są kierujący pojazdami, stanowiący 57,59% ogółu zatrudnionych. Spółka kontynuuje politykę zatrudnienia ukierunkowaną na optymalizowanie, w konfrontacji z wielkością pracy przewozowej, której zakres decyduje o wielkości zatrudnionych w grupach kierowców autobusów i motorniczych. W stosunku do roku ubiegłego widoczny jest spadek zatrudnienia (łącznie o 11,78 etatów). Zatrudnienie ukształtowane zostało tak w związku z pełnym uruchomieniem trakcji tramwajowej, tj. od sierpnia 2022 uruchomiono wszystkie linie tramwajowe, co miało wpływ na mniejsze zapotrzebowania na kierowców (spadek o 16,5 etatu), przy jednoczesnym zwiększeniu liczby motorniczych (wzrost o 8,38 etatów). Pozostałe zmiany w zatrudnieniu dotyczą bieżącej fluktuacji pracowników.

Szkolenia pracowników są dodatkowym elementem polityki personalnej Spółki.

Zakres tematyczny szkoleń obejmował m.in.:

- warsztaty doskonalenia zawodowego dla instruktora nauki jazdy w zakresie pozwolenia do kierowania tramwajem,
- szkolenie w zakresie przepisów zamówień publicznych, w tym: zamówienia sektorowe oraz zabezpieczenie interesów zamawiającego w umowach,
- warsztaty z zakresu rozliczania czasu pracy kierowców i motorniczych,
- kurs dotyczący urządzeń, instalacji i sieci elektroenergetycznych o napięciu do 1KV,

- szkolenie w zakresie uprawnień elektrycznych, cieplnych i gazowych dla pracowników tramwajowego zaplecza technicznego,
- szkolenie dotyczące projektów dofinansowanych z funduszy unijnych,
- szkolenie z zakresu znowelizowanej ustawy o kasach zapomogowo-pożyczkowych,
- szkolenie z zakresu administrowania Office 365,
- szkolenie z zakresu zmiany przepisów podatkowych w VAT (CIT/PIT),
- szkolenie z zakresu lakiernictwa samochodowego.

Ponadto w celu ułatwienia dostępu do szkoleń dla pracowników Spółka zorganizowała dostęp do platformy szkoleniowej Lex4You. Wymienione szkolenia podnoszą kwalifikacje pracowników i w istotny sposób usprawniają funkcjonowanie Spółki ograniczając obszar ryzyka związany zarówno z kwestiami finansowymi, prawnymi jak też jakości i bezpieczeństwa usług przewozowych.

Dodatkowo według danych za 2022r., w ramach współpracy z Krajowym Funduszem Szkoleniowym, uzyskano dofinansowanie do jednego szkolenia w ramach umów PUP: UmKszUstKFS/0074/21. Tematyka szkoleń dotyczyła: informatyki. Spółka uzyskała łączne dofinansowanie w wysokości 3 032,00 zł z KFS.

### 3.3. Majątek Spółki

Najważniejszą z punktu widzenia prowadzonej działalności Spółki częścią majątku rzeczowego jest tabor autobusowy i tramwajowy. Według stanu na dzień 31.12.2022 r. tabor tworzy: 78 wozów autobusowych i 22 pociągi tramwajowe, w tym 14 nowych wozów PESA Twist.

#### Charakterystyka taboru autobusowego

##### Struktura wiekowa autobusów (według stanu na 31.12.2022 r.)

Lp.	Przedział czasowy (lata)	Ilość (szt.)	Udział (%)
1.	do 5	41	52,56
2.	powyżej 5 do 10	10	12,82
3.	powyżej 10 do 15	23	29,49
4.	powyżej 15	4	5,13
<b>Razem</b>		<b>78</b>	<b>100,00</b>

**Struktura taboru wg normy czystości spalin (według stanu na 31.12.2022 r.)**

Lp.	Klasy emisji spalin (normy EURO)	Ilość (szt.)	Udział (%)
1.	NAPĘD ELEKTRYCZNY	8	10,26
2.	Hybryda/EURO 6D	8	10,26
3.	EURO 6	35	44,87
4.	EURO 5 EEV	11	14,10
5.	EURO 4	12	15,38
6.	EURO 3	4	5,13
<b>Razem</b>		<b>78</b>	<b>100,00</b>

W 2022r. struktura wiekowa taboru uległa poprawie, dzięki dzierżawie 8 nowych wozów autobusowych o napędzie elektrycznym, największy – bo ponad połowę taboru, stanowią wozy do 5 lat (52,56%). Nowe autobusy spełniające najwyższe normy ochrony środowiska, w tym autobusy elektryczne (10,26%) hybrydowe oraz autobusy z normą spalania EURO 6 (55,13%). Natomiast wozy których okres eksploatacji wynosi ponad 15 lat, stanowią zaledwie 5,13% w całej strukturze taboru.

**Charakterystyka taboru tramwajowego**
**Struktura wiekowa tramwajów (według stanu na 31.12.2022 r.)**

Lp.	Przedział czasowy (lata)	Ilość pociągów	Udział (%)
1.	do 15 lat	14	63,64
2.	powyżej 15 do 30 lat	0	0,00
3.	powyżej 30 lat	8	36,36
<b>Razem</b>		<b>22</b>	<b>100,00</b>

W 2022 r., struktura wiekowa taboru tramwajowego, za sprawą zakupionych w 2019r., nowych pociągów, ukształtowała się na tym samym poziomie jak w roku ubiegłym, gdzie największy udział mają nowe wozy i stanowią one 63,64% całego taboru.

## 4. Działalność Spółki w 2022 r.

### 4.1. Działalność przewozowa

Miejski Zakład Komunikacji w Gorzowie Wielkopolskim Sp. z o.o. świadczy usługi przewozowe komunikacji zbiorowej na terenie miasta Gorzowa Wlkp. oraz sześciu ościennych gmin: Deszczna, Bogdańca, Kłodawy, Lubiszyna, Santoka, do marca 2022 również Witnicy. Liczba mieszkańców w 2022 roku według danych GUS (*Źródło: Powierzchnia i ludność w przekroju terytorialnym w 2022r. Główny Urząd Statystyczny, Warszawa 2022, według stanu na grudzień 2022r.*), na w/w terenie wynosi ok. 173 tys. osób. Spółka pełni rolę operatora sieci komunikacji miejskiej, której organizatorem jest Miasto Gorzów Wlkp., na podstawie umowy nr WGT/2/2015 z dnia 28 grudnia 2015 z późniejszymi zmianami.

### Dane dotyczące pracy przewozowej

1. **Liczba linii komunikacyjnych** (wg stanu na dzień 31.12.2022 r.) wynosi 41, w tym:

- tramwajowych – 3 linie,
- autobusowych – 38 w tym:
  - 32 dzienne,
  - 4 nocne,
  - 2 dojazdowo-zjazdowe.

2. **Długość linii komunikacyjnych** (wg stanu na dzień 31.12.2022r.) wynosi 479,09 km, w tym:

- tramwajowych – 23,25 km,
- autobusowych – 455,84 km (miejskie 388,99 km, podmiejskie 66,85 km).

2. **Ilość wykonanych liniowych wozokilometrów i pociągokilometrów w 2022 r.** wynosi 4 585 511,24 km w tym:

- tramwaje – 654 758,40 pckm,
- autobusy – 3 930 752,84 wzkm.

Biorąc pod uwagę powyższe wykonanie, plan pracy przewozowej (po korekcie – zgodnie z aneksem nr 27 do umowy wykonawczej nr WGT/2/2015), został zrealizowany w wysokości 99,88% planu rocznego.

3. **Średnia liczba pojazdów w inwentarzu** (w przypadku tramwajów dot. pociągów) w 2022 roku wynosiła łącznie 102,29 szt., w tym:

- tramwaje – 22,00 szt.
- autobusy – 80,29 szt.

**4. Średnia liczba pojazdów w ruchu** (w przypadku tramwajów dot. pociągów) w 2022 roku wynosiła łącznie 66,57 szt., w tym:

- tramwaje – 9,38 szt.,
- autobusy – 57,19 szt.

#### 4.2. Działalność dodatkowa

Spółka działając na podstawie wieloletniej umowy wykonawczej nr WGT/2/2015 zawartej z Miastem Gorzów Wlkp. koncentruje się na świadczeniu powierzonych przez Organizatora usługach publicznego transportu zbiorowego. W ramach efektywnego dociążenia posiadanego majątku Spółka prowadzi uboczną działalność dodatkową, jednak zgodnie z założeniami jest ona marginalna i nie przekracza 10% ogółu przychodów firmy.

W 2022 roku przychody z działalności dodatkowej (bez pozostałych przychodów operacyjnych i finansowych) stanowiły 1,67 % ogółu przychodów.

Działalność dodatkowa na koniec 2022 prowadzona była przez Spółkę w zakresie:

1. Usług reklamowych;
2. Wynajmu pojazdów;
3. Wynajmu pomieszczeń i placów;
4. Sprzedaży oleju napędowego;
5. Pozostałych przychodów z tytułu usług serwisowych Systemu Dynamicznej Informacji Pasażerskiej;
6. Prowadzenia działalności szkoleniowej przez Ośrodek Szkolenia Zawodowego.



W 2022 roku przychody z działalności dodatkowej osiągnięto w wysokości 1 196 590,26 zł (bez pozostałych przychodów operacyjnych i przychodów finansowych).

### **Wynajem pojazdów**

W okresie od 1 stycznia 2022 r. do 31 grudnia 2022 r. zrealizowano 2 607 km wozokilometrów. W trakcji tramwajowej w związku ograniczeniem ruchu tramwajów oraz w związku z remontami części infrastruktury torowo-sieciowej, nie realizowano przewozów komercyjnych.

Z tytułu wynajmu pojazdów komunikacji miejskiej za rok 2022 osiągnięto przychód w wysokości 30 028,38 zł (2,51 %).

### **Usługi reklamowe**

Świadczenie usług reklamowych polega na reklamowaniu działalności usługodawców na zewnętrznych powierzchniach reklamowych autobusów, na nośnikach reklamowych umieszczanych wewnątrz pojazdów (afisze, plakaty, reklama podsufitowa, wyświetlacze i monitory LCD) oraz na stronie internetowej Spółki. Stale podnoszona jakość i estetyka nośników reklamowych sprawia, że reklama jest dostrzegana i chętnie czytana, a przez to jest skutecznym i jest relatywnie tanim sposobem dotarcia do potencjalnych klientów.

Z tytułu prowadzonej działalności reklamowej za rok 2022 osiągnięto przychód w wysokości 153 744,58 zł, co stanowiło 12,85 % przychodów z działalności dodatkowej.

### **Wynajem pomieszczeń i powierzchni**

W ramach działalności dodatkowej oferowaliśmy usługi w zakresie wynajmu pomieszczeń biurowych, w tym dla agentów prowadzących kasy biletowe, pomieszczeń i powierzchni użytkowych na cele magazynowe i inne oraz wynajem miejsc parkingowych.

Wynajem pomieszczeń i powierzchni w 2022 r. zapewnił przychód w wysokości 21 758,18 zł, co stanowiło 1,82 % przychodów z działalności dodatkowej.

### **Sprzedaż oleju napędowego**

Miejski Zakład Komunikacji w Gorzowie Wielkopolskim Sp. z o.o. posiada koncesję w zakresie obrotu paliwami ciekłymi, w ramach której oferuje do sprzedaży we własnej stacji paliw wysokiej jakości olej napędowy w konkurencyjnych cenach i przy zastosowaniu samoobsługowego sposobu tankowania.

W 2022 roku w zakładowej stacji paliw sprzedano ponad 138,4 tys. litrów oleju napędowego, osiągając przychód 888 762,28 zł, co stanowiło 74,27 % udziału w przychodach z działalności dodatkowej.

### **Usługi szkoleniowe w Ośrodku Szkolenia Zawodowego**

Ośrodek Szkolenia Zawodowego przy Miejskim Zakładzie Komunikacji w Gorzowie Wielkopolskim Sp. z o.o. prowadzi szkolenia w zakresie:

- prawa jazdy kat. D,
- uzyskania uprawnień do kierowania tramwajem.
- kwalifikacji wstępnej (dla kat. C1, C1+E, C, C+E, D1, D1+E, D, D+E),
- kwalifikacji wstępnej przyspieszonej (dla kat. C1, C1+E, C, C+E, D1, D1+E, D, D+E),
- kwalifikacji wstępnej uzupełniającej (dla kat. C1, C1+E, C, C+E, D1, D1+E, D, D+E),
- kwalifikacji wstępnej uzupełniającej przyspieszonej (dla kat. C1, C1+E, C, C+E, D1, D1+E, D, D+E),
- szkolenia okresowego (dla kat. C1, C1+E, C, C+E, D1, D1+E, D, D+E).

W roku 2022 Ośrodek Szkolenia Zawodowego przeszkolił łącznie 107 osób, w tym: ramach kat. D – 1 osoba, 6 osób w ramach kwalifikacji zawodowej, 79 osób w ramach szkoleń okresowych, 21 osób w ramach uprawnień do kierowania tramwajem na potrzeby Spółki (z czego 7 osób w ramach umów z Powiatowym Urzędem Pracy (nr: 7/2022, 15/2022, 16/2022 z dn.01.08.2022r).

W 2022 roku Ośrodek Kształcenia Zawodowego osiągnął przychody w wysokości 90 296,84 zł, co stanowiło 7,55 % przychodów z działalności dodatkowej.

### **Sprzedaż pozostała**

W 2022 roku z tytułu usługi utrzymania Systemu Dynamicznej Informacji Pasażerskiej osiągnięto dodatkowe przychody w wysokości 12 000,00 zł (realizowane na zlecenie Urzędu Miasta w ramach zawartej umowy nr 898/2022/008 z dn.04.01.2022r.).

### **4.3. Remonty**

W 2022 roku Spółka zrealizowała remonty w wysokości 505 967,30 zł. Zakres rzeczowy wykonanych prac remontowych:

- Konserwacja urządzeń dźwigowych, ciśnieniowych i gazowych – 30 450,00 zł,

- Szlifowanie powierzchni tocznej główek szyn w torowisku na ul. Sikorskiego, Warszawskiej i Podmiejskiej – 53 550,00 zł,
- Napawanie styków szyn rowkowych w torowisku na ul. Walczaka – 29 750,00 zł,
- Remont nawierzchni drogi przy budynku myjni autobusowej – 308 770,00 zł,
- Remont toalet w budynku administracyjnym – 73 087,84 zł,
- Wymiana odcinka kanału kanalizacji deszczowej wraz z przykanalikiem na terenie Spółki – 10 359,46 zł.

Prace remontowe były przeprowadzone w celu poprawy stanu technicznego, a tym samym poprawy warunków pracy na terenie oraz w obiektach i pomieszczeniach Spółki. Ponadto w 2022 roku przeprowadzono również prace remontowe w zakresie napawania i szlifowania szyn, co było konieczne z uwagi na duże zużycie boczne główek szyn na łukach, co mogło doprowadzić do ich pęknięcia i wykolejania tramwajów. Podjęte działania miały na celu likwidację zużycia falistego szyn, powodującego hałas oraz naprawę właściwości trakcyjnych tramwajów. O zakresie finansowym remontów decydowały możliwości finansowe Spółki.

### **Inwestycje**

Miejski Zakład Komunikacji w Gorzowie Wielkopolskim Sp. z o.o. zrealizował w 2022 roku zadania inwestycyjne o łącznej wartości 3 760 576,30 zł, w ujęciu rzeczowym wykonywano następujące zadania inwestycyjne:

- Zakup podestu przesuwanego do obsługi autobusów elektrycznych – 79 400,00 zł,
- Zakup zbiornika na płyn AdBlue – 18 600,00 zł,
- Zakup agregatu prądotwórczego – 145 320,00 zł,
- Zakup tramwaju typu Konstal 105Na jako pojazdu historycznego – 31 700,00 zł,
- Projekt pn. „Zakup nowych autobusów elektrycznych wraz z niezbędną infrastrukturą techniczną dla Miasta Gorzowa Wlkp.” – 3 485 556,30 zł.

Inwestycje rozpoczęte w kwocie 52 530,00 zł, dotyczą: wykonania projektu technicznego przebudowy sieci hydrantowej i wodociągowej, wykonania dokumentacji projektowej przebudowy instalacji oświetleniowej i wentylacyjnej malarni w Stacji Obsługi, wykonania programu funkcjonalno-użytkowego dla budowy instalacji fotowoltaicznej, przeprojektowanie i przebudowa rozdzielnic 15kV zasilającej podstację trakcyjną przy ul. Kostrzyńskiej.



W 2022 roku została zakończona realizacja inwestycji w zakresie budowy stacji ładowania autobusów elektrycznych w ramach projektu „Zakup nowych autobusów elektrycznych wraz z niezbędną infrastrukturą techniczną dla Miasta Gorzowa Wlkp.” oraz zakup wyposażenia do zajezdni autobusowej do obsługi autobusów elektrycznych zgodnie z planem inwestycji - podestu przesuwnego (KPI 2).

W 2022 roku zostały wprowadzone do eksploatacji 8 sztuk autobusów elektrycznych, zakupionych i przekazanych przez Organizatora – Urząd Miasta Gorzowa Wlkp. na podstawie Umowy nr WGT/TP/11/2022 (899/2022/004) z dnia 05.12.2022r. (KPI 3)

#### **4.5. Informacje dotyczące zagadnień środowiska naturalnego oraz interesu publicznego (kluczowe niefinansowe wskaźniki efektywności).**

Miejski Zakład Komunikacji w Gorzowie Wielkopolskim Sp. z o.o. kontynuuje politykę odnowy taboru komunikacji miejskiej, mającą na celu nie tylko poprawę jakości i niezawodności przewozów, komfortu i bezpieczeństwa podróżowania, ale co najważniejsze z punktu widzenia norm ochrony środowiska, systematyczną wymianę taboru autobusowego na pojazdy spełniające coraz ostrzejsze europejskie normy czystości spalin.

W 2022 roku Spółka otrzymała w dzierżawę 8 szt. zakupionych przez Miasto Gorzów Wlkp., nowe wozy autobusowe o napędzie elektrycznym, które zostały sfinansowane w ramach projektu pn. „Zakup nowych autobusów elektrycznych wraz z niezbędną infrastrukturą techniczną dla Miasta Gorzowa Wlkp.”

Ponadto w ramach w/w projektu, Spółka zakończyła realizację zadania inwestycyjnego w zakresie budowy stacji ładowania autobusów elektrycznych na terenie zajezdni Miejskiego Zakładu Komunikacji w Gorzowie Wielkopolskim Spółka z o.o.

#### **4.6. Promocja**

Działania promocyjne realizowane przez Miejski Zakład Komunikacji w Gorzowie Wielkopolskim Sp. z o.o., skoncentrowane były na budowaniu pozytywnego wizerunku Spółki w oczach mieszkańców oraz zwrócenie uwagi na wysoką jakość świadczonych usług przewozowych.

**W 2022r. zrealizowano następujące działania promocyjne w ramach Programu działań promocyjnych:**

1. **Promocja wizerunku Spółki:** W ramach realizacji działań związanych z promocją wizerunku Spółki przygotowany został spot promocyjny mający na celu promocję wizerunku Spółki oraz pokazanie zmian jakie zachodzą w otoczeniu Spółki.
2. **Współpraca z Ośrodkiem Rehabilitacyjno-Edukacyjnym dla dzieci i młodzieży z autyzmem w Gorzowie Wielkopolskim:** W roku 2022 Miejski Zakład Komunikacji w Gorzowie Wielkopolskim Sp. z o.o. po raz kolejny objął swoim patronatem Ośrodek Edukacyjno - Wychowawczy dla dzieci i młodzieży z autyzmem. Współpraca z w/w jednostką polegała m.in. organizacji przewozów dzieci na zajęcia odbywające się w terenie (w okresie od stycznia 2022 r. do grudnia 2022 r.).
3. **Dzień bez samochodu:** Przy współpracy z Wydziałem Promocji i Informacji Urzędu Miasta Gorzowa Wlkp. zorganizowane zostały obchody „Dnia bez samochodu”, połączony z promocją Spółki w ramach akcji: „Dzień otwarty MZK”.
4. **Warto być kulturalnym:** Celem akcji edukacyjnej było zwrócenie uwagi pasażerów korzystających z komunikacji miejskiej na prawidłowe zachowanie w pojazdach komunikacji miejskiej, tak aby podróż autobusem lub tramwajem nie była uciążliwa dla współpasażerów. Działanie polegało na emisji na ekranach LCD znajdujących się w pojazdach spotów edukacyjnych o długości około 30 sekund, które poruszały tematykę związaną z kulturalnym zachowaniem w komunikacji miejskiej.
5. **Bezpieczna droga do szkoły:** Ze względu na przerwę w realizacji Bezpiecznej drogi do szkoły od miesiąca marca 2022 r. uruchomieniowy został nabór placówek oświatowych chętnych do przystąpienia do programu. Program obejmował przedszkolaków oraz uczniów klas I – III. Celem programu było zapoznanie z zasadami bezpiecznego korzystania z pojazdów komunikacji zbiorowej, zagrożeniami jakie mogą wystąpić w trakcie korzystania z komunikacji zbiorowej oraz zasadami bezpiecznego zachowania się na ulicy w drodze do i ze szkoły.
6. **Stop agresji drogowej:** Wspólne przedsięwzięcie realizowane było jako kontynuacja działania realizowanego w latach wcześniejszych przy współpracy z Komendą Wojewódzką Policji w Gorzowie Wielkopolskim - Wydziałem Ruchu Drogowego. W ramach przedsięwzięcia zobowiązani byliśmy do informowania Policji o wszelkich wykroczeniach w ruchu drogowym, które zostały zarejestrowane przez kamery monitoringu wizyjnego zamontowane w autobusach i tramwajach.

7. **Bądź widoczny – noś odblaski:** akcja mająca na celu poprawę bezpieczeństwa wśród pasażerów korzystających z komunikacji miejskiej. W trakcie „Dnia otwartego MZK” dla osób odwiedzających siedzibę Spółki wręczane były elementy odblaskowe mające na celu poprawę bezpieczeństwa.
8. **Informator Wszystkich Świętych:** W związku ze zwiększonym ruchem podróżnych udających się w kierunku Cmentarza Komunalnego przy ulicy Żwirowej w okresie od 28.10.2022 do 3.11.2022 r. zmieniona została oferta przewozowa na liniach kursujących w rejon Cmentarza i opracowany został specjalny informator w nakładzie 15.000 sztuk.
9. **Wystarczy 1 metr:** Akcja plakatowa skierowana do kierowców samochodów, którzy parkują swoje pojazdy w pobliżu torowiska tramwajowego w ciągu ul. Mieszka I i ul. Sikorskiego. Akcja prowadzona była na 2 tygodnie przed i zaraz po uruchomieniu trasy tramwajowej w kierunku Os. Piaski tj. od 15.07.2022 r. do 31.08.2022 r. oraz w okresie zimowym tj. od połowy listopada 2022 r. do końca grudnia 2022 r. i polegała na umieszczaniu ulotek informujących o tym, że aby pojazd komunikacji miejskiej mógł bez problemu przejechać obok samochodu zaparkowanego w pobliżu torowiska wystarczy tylko 1 METR.
10. **Świąteczny tramwaj:** W grudniu 2022 r. w dniach 4, 6, 11, 18 grudnia 2022 r. uruchomiony był „Świąteczny tramwaj”, który był specjalnie udekorowany, na jego pokładzie podróżował Św. Mikołaj, który wręczał upominki dla najmłodszych mieszkańców Gorzowa Wlkp. Na pokładzie tramwaju grana i śpiewana była muzyka na żywo.



11. **Odlóż smartfon i żyj!:** Akcja edukacyjna związana z bezpieczeństwem zarówno w ruchu tramwajów jak i pozostałych środków komunikacji miejskiej. W celu zwrócenia uwagi na problem osób przekraczających jezdnię i torowisko wpatrzonych w ekran telefonu komórkowego udostępniony został spot edukacyjny zrealizowany przez Tramwaje Warszawskie Sp. z o.o. pod tytułem „Smartfonowe Zoombie”. Dodatkowo spot emitowany była na ekranach LCD znajdujących się w pojazdach komunikacji miejskiej.
12. **Promocja usług dodatkowych:** promocja usług dodatkowych oferowanych przez Miejski Zakład Komunikacji w Gorzowie Wielkopolskim Sp. z o.o. tj. usług reklamowych na pojazdach oraz wewnątrz pojazdów, usług związanych z wynajmem pojazdów (autobusów) oraz działalność stacji paliw oraz Ośrodka Szkolenia Zawodowego. Promocja realizowana była z wykorzystaniem m.in. reklamy typu „fullback” na autobusach, folderu dla reklamodawców, spotów w lokalnych mediach, z wykorzystaniem strony internetowej oraz profili na portalach społecznościowych, informacji na wyświetlaczach wewnątrz autobusów, plakatów reklamowych w pojazdach komunikacji miejskiej oraz krótkich haseł reklamowych na pojazdach komunikacji miejskiej.

## 5. Sytuacja majątkowa i finansowa

### 5.1. Charakterystyka otoczenia Spółki

Rozwój Spółki umożliwiający powodzenie w realizacji wyznaczonych celów jest rezultatem starannej diagnozy strategicznej, na bazie której podejmowane są decyzje taktyczne i operacyjne oraz wykonywane i kontrolowane bieżące działania. Analiza otoczenia jest ważnym elementem, który ma wpływ na wykrycie niebezpieczeństw oraz trudności i ich neutralizację.

Rynek przewozów komunikacji miejskiej jest specyficzny, charakteryzuje się między innymi ingerencją władz samorządowych w sfery zarówno popytu (poprzez ustalanie cen biletów, systemu ulg i zwolnień z opłat za przejazdy), jak i podaży (poprzez kształtowanie oferty przewozowej), co znacznie ogranicza możliwość działania Spółki w ramach mechanizmu rynkowego.

W 2022 r. Spółka musiała przede wszystkim reagować na zmieniające się warunki gospodarcze spowodowane głównie konfliktem zbrojnym, kiedy 24 lutego 2022 siły zbrojne Federacji Rosyjskiej dokonały inwazji na terytorium Ukrainy. Rosyjska inwazja na Ukrainę doprowadziła do eskalacji napięć geopolitycznych i serii sankcji nałożonych na Rosję i Białoruś

przez inne kraje. W rezultacie konsekwencje ataku Rosji na Ukrainę dotknęły całą gospodarkę światową, w tym w szczególności Europę. Wojna spowodowała wzrost napięć na rynkach finansowych, wzrost cen surowców (głównie ropy i gazu) oraz niepewności w gospodarce, co przejawia się spadkiem tempa wzrostu gospodarczego oraz rosnącą inflacją.

Powyższe miało również wpływ na sytuację finansową Spółki, prognozowana już w I kwartale 2022 luka finansowa dotyczyła przede wszystkim kosztów oleju napędowego, którego ceny kształtowały się na poziomie ok. 6,30zł/l (przy planie na poziomie 4,65zł/l), kosztów materiałów, ze względu na rosnącą inflację, oraz roszenia pracowników w zakresie oczekiwanych wzrostów wynagrodzeń. Dodatkowym problemem był również wzrost kosztów obsługi długu spowodowany wzrostem poziomu stóp procentowych.

Dlatego też, Zarząd Spółki w porozumieniu z Miastem, wprowadził stosowne korekty planu finansowego w zakresie podwyższenia wartości rekompensaty co pozwoliło zachować ciągłość działalności i zapewnić mieszkańcom dostęp do publicznego transportu zbiorowego. W trakcie 2022 roku nastąpiło zwiększenie rekompensaty do poziomu 61 434 530 zł netto tj. łącznie o 4 427 222 zł netto.

#### **Najistotniejsze czynniki zidentyfikowane w otoczeniu Spółki w 2022 roku:**

- 1. Inflacja** – według danych GUS w stosunku do roku ubiegłego wyniosła 114,40% (średnioroczny wskaźnik wzrostu ogólnego poziomu cen na 2022 planowany był na poziomie 5,8 %, zgodnie z Projekcją inflacji na Departamentu Analiz Ekonomicznych w Warszawie z 08.11.2021 – NBP).
- 2. Średnia cena oleju napędowego** – ukształtowała się powyżej poziomu planowanego i wyniosła 6,19 zł /l (wykonanie 2021 – 4,01 zł/l);
- 3. Średnia cena energii elektrycznej** – ukształtowała się na poziomie 0,728 zł/kWh (wykonanie 2021 – 0,486 zł/kWh);
- 4. Praca przewozowa** – ukształtowała się na poziomie niższym o 6,79%, tj. o 333 979,05 km niż w roku ubiegłym, co wynika głównie z uruchomienia pełniej komunikacji tramwajowej (wzrost o 78 135,75 pckm), a tym samym zakończenia funkcjonowania autobusowej komunikacji zastępczej (spadek o 412 114,80 wzkm). Zmiany w planie pracy przewozowej obejmowały również zmniejszenie poza szczytem, częstotliwości kursowania niektórych linii z 15 minut do 20 minut, ponad to ujęto również zawieszenie (od kwietnia 2022r.) komunikacji do Gminy Witnica.

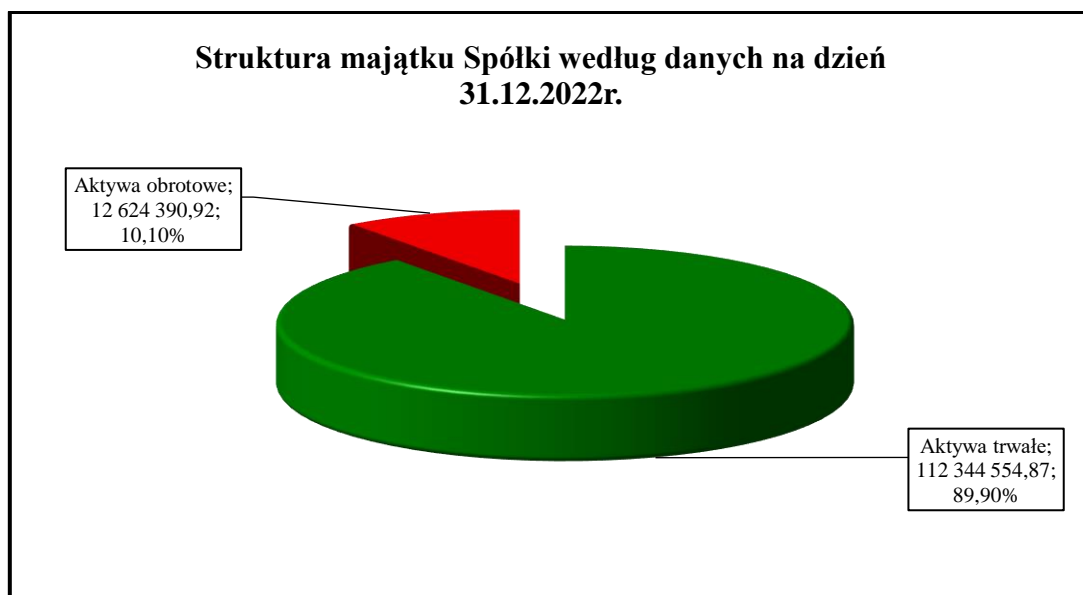
## 5.2 Analiza finansowa - Bilans

## Bilans na dzień 31.12.2022 r. – AKTYWA

AKTYWA	Stan na 31.12.2022r.	Stan na 31.12.2021r.
<b>A. AKTYWA TRWAŁE</b>	<b>112 344 554,87</b>	<b>123 177 343,18</b>
<b>I. Wartości niematerialne i prawne</b>	<b>79 090,65</b>	<b>121 473,21</b>
1. Koszty zakończonych prac rozwojowych	0,00	0,00
2. Wartość firmy	0,00	0,00
3. Inne wartości niematerialne i prawne	79 090,65	121 473,21
4. Zaliczki na wartości niematerialne i prawne	0,00	0,00
<b>II. Rzeczowe aktywa trwałe</b>	<b>111 905 726,81</b>	<b>118 843 576,35</b>
1. Środki trwałe	111 850 133,80	118 769 661,35
a) grunty (w tym prawo wieczystego użytkowania gruntu)	3 028 239,37	3 062 260,69
b) budynki, lokale, prawa do lokali i obiekty inżynierii lądowej i wodnej	7 972 733,51	6 198 418,31
c) urządzenia techniczne i maszyny	4 569 132,41	3 516 480,44
d) środki transportu	95 947 411,78	105 425 096,66
e) inne środki trwałe	332 616,73	567 405,25
2. Środki trwałe w budowie	52 530,00	73 915,00
3. Zaliczki na środki trwałe w budowie	3 063,01	0,00
<b>III. Należności długoterminowe</b>	<b>0,00</b>	<b>0,00</b>
1. Od jednostek powiązanych	0,00	0,00
2. Od pozostałych jednostek, w których jednostka posiada zaangażowanie w kapitale	0,00	0,00
3. Od pozostałych jednostek	0,00	0,00
<b>IV. Inwestycje długoterminowe</b>	<b>0,00</b>	<b>0,00</b>
1. Nieruchomości	0,00	0,00
2. Wartości niematerialne i prawne	0,00	0,00
3. Długoterminowe aktywa finansowe	0,00	0,00
a) w jednostkach powiązanych	0,00	0,00
– udziały lub akcje	0,00	0,00
– inne papiery wartościowe	0,00	0,00
– udzielone pożyczki	0,00	0,00
– inne długoterminowe aktywa finansowe	0,00	0,00
b) w pozostałych jednostkach, w których jednostka posiada zaangażowanie w kapitale	0,00	0,00
– udziały lub akcje	0,00	0,00
– inne papiery wartościowe	0,00	0,00
– udzielone pożyczki	0,00	0,00
– inne długoterminowe aktywa finansowe	0,00	0,00
c) w pozostałych jednostkach	0,00	0,00
– udziały lub akcje	0,00	0,00
– inne papiery wartościowe	0,00	0,00
– udzielone pożyczki	0,00	0,00
– inne długoterminowe aktywa finansowe	0,00	0,00
4. Inne inwestycje długoterminowe	0,00	0,00
<b>V. Długoterminowe rozliczenia międzyokresowe</b>	<b>359 737,41</b>	<b>4 212 293,62</b>

<b>AKTYWA</b>	<b>Stan na 31.12.2022r.</b>	<b>Stan na 31.12.2021r.</b>
1. Aktywa z tytułu odroczonego podatku dochodowego	144 277,00	3 887 344,00
2. Inne rozliczenia międzyokresowe	215 460,41	324 949,62
<b>B. AKTYWA OBROTOWE</b>	<b>12 624 390,92</b>	<b>28 845 462,73</b>
<b>I. Zapasy</b>	<b>644 016,80</b>	<b>369 065,42</b>
1. Materiały	637 566,80	364 865,42
2. Półprodukty i produkty w toku	0,00	0,00
3. Produkty gotowe	0,00	0,00
4. Towary	0,00	0,00
5. Zaliczki na dostawy i usługi	6 450,00	4 200,00
<b>II. Należności krótkoterminowe</b>	<b>8 899 278,80</b>	<b>3 916 592,61</b>
1. Należności od jednostek powiązanych	0,00	0,00
a) z tytułu dostaw i usług, o okresie spłaty:	0,00	0,00
– do 12 miesięcy	0,00	0,00
– powyżej 12 miesięcy	0,00	0,00
b) inne	0,00	0,00
2. Należności od pozostałych jednostek, w których jednostka posiada zaangażowanie w kapitale	0,00	0,00
a) z tytułu dostaw i usług, w okresie spłaty:	0,00	0,00
– do 12 miesięcy	0,00	0,00
– powyżej 12 miesięcy	0,00	0,00
b) inne	0,00	0,00
3. Należności od pozostałych jednostek	8 899 278,80	3 916 592,61
a) z tytułu dostaw i usług, w okresie spłaty:	3 813 629,66	2 756 804,82
– do 12 miesięcy	3 813 629,66	2 756 804,82
– powyżej 12 miesięcy	0,00	0,00
b) z tytułu podatków, dotacji, ceł, ubezpieczeń społecznych i zdrowotnych oraz innych tytułów publicznoprawnych	4 533 696,65	649 798,79
c) inne	551 952,49	509 989,00
d) dochodzone na drodze sądowej	0,00	0,00
<b>III. Inwestycje krótkoterminowe</b>	<b>2 370 704,70</b>	<b>23 728 194,36</b>
1. Krótkoterminowe aktywa finansowe	2 370 704,70	23 728 194,36
a) w jednostkach powiązanych	0,00	0,00
– udziały lub akcje	0,00	0,00
– inne papiery wartościowe	0,00	0,00
– udzielone pożyczki	0,00	0,00
– inne krótkoterminowe aktywa finansowe	0,00	0,00
b) w pozostałych jednostkach	0,00	0,00
– udziały lub akcje	0,00	0,00
– inne papiery wartościowe	0,00	0,00
– udzielone pożyczki	0,00	0,00
– inne krótkoterminowe aktywa finansowe	0,00	0,00
c) środki pieniężne i inne aktywa pieniężne	2 370 704,70	23 728 194,36
– środki pieniężne w kasie i na rachunkach	2 116 912,33	23 582 427,84
– inne środki pieniężne	253 792,37	145 766,52
– inne aktywa pieniężne	0,00	0,00

AKTYWA	Stan na 31.12.2022r.	Stan na 31.12.2021r.
2. Inne inwestycje krótkoterminowe	0,00	0,00
<b>IV. Krótkoterminowe rozliczenia międzyokresowe</b>	<b>710 390,62</b>	<b>831 610,34</b>
C. Należne wpłaty na kapitał (fundusz) podstawowy	0,00	0,00
D. Udziały (akcje) własne	0,00	0,00
<b>AKTYWA RAZEM</b>	<b>124 968 945,79</b>	<b>152 022 805,91</b>

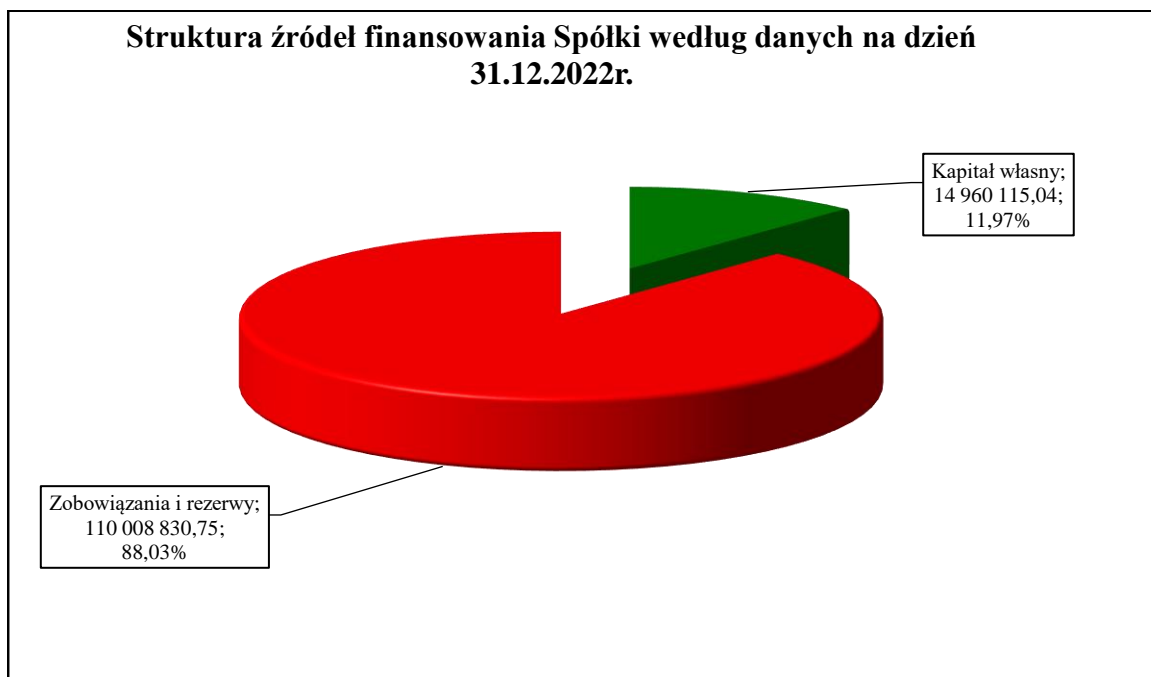


PASYWA	Stan na 31.12.2022r.	Stan na 31.12.2021r.
<b>A. KAPITAŁ (FUNDUSZ) WŁASNY</b>	<b>14 960 115,04</b>	<b>21 504 250,16</b>
I. Kapitał (fundusz) podstawowy	17 331 000,00	17 331 000,00
II. Kapitał (fundusz) zapasowy, w tym:	4 173 250,16	3 537 607,29
– nadwyżka wartości sprzedaży (wartości emisyjnej) nad wartością nominalną udziałów (akcji)	0,00	0,00
III. Kapitał (fundusz) z aktualizacji wyceny, w tym:	0,00	0,00
– z tytułu aktualizacji wartości godziwej	0,00	0,00
IV. Pozostałe kapitały (fundusze) rezerwowe, w tym:	0,00	0,00
– tworzone zgodnie z umową (statutem) spółki	0,00	0,00
– na udziały (akcje) własne	0,00	0,00
V. Zysk (strata) z lat ubiegłych	0,00	0,00
VI. Zysk (strata) netto	-6 544 135,12	635 642,87
VII. Odpisy z zysku netto w ciągu roku obrotowego (wielkość ujemna)	0,00	0,00
<b>B. ZOBOWIĄZANIA I REZERWY NA ZOBOWIĄZANIA</b>	<b>110 008 830,75</b>	<b>130 518 555,75</b>
I. Rezerwy na zobowiązania	1 591 919,72	21 830 914,02
1. Rezerwa z tytułu odroczonego podatku dochodowego	1 491 544,00	1 582 863,00
2. Rezerwa na świadczenia emerytalne i podobne	0,00	0,00
– długoterminowa	0,00	0,00
– krótkoterminowa	0,00	0,00



PASYWA	Stan na 31.12.2022r.	Stan na 31.12.2021r.
3. Pozostałe rezerwy	100 375,72	20 248 051,02
– długoterminowe	0,00	20 130 210,15
– krótkoterminowe	100 375,72	117 840,87
<b>II. Zobowiązania długoterminowe</b>	<b>20 297 347,54</b>	<b>24 056 164,66</b>
1. Wobec jednostek powiązanych	0,00	0,00
2. Wobec pozostałych jednostek, w których jednostka posiada zaangażowanie w kapitale	0,00	0,00
3. Wobec pozostałych jednostek	20 297 347,54	24 056 164,66
a) kredyty i pożyczki	0,00	0,00
b) z tytułu emisji dłużnych papierów wartościowych	16 390 745,76	18 599 976,60
c) inne zobowiązania finansowe	3 906 601,78	5 456 188,06
d) zobowiązania wekslowe	0,00	0,00
d) inne	0,00	0,00
<b>III. Zobowiązania krótkoterminowe</b>	<b>24 521 314,43</b>	<b>15 967 326,11</b>
1. Zobowiązania wobec jednostek powiązanych	0,00	0,00
a) z tytułu dostaw i usług, o okresie wymagalności:	0,00	0,00
– do 12 miesięcy	0,00	0,00
– powyżej 12 miesięcy	0,00	0,00
b) inne	0,00	0,00
2. Zobowiązania wobec pozostałych jednostek, w których jednostka posiada zaangażowanie w kapitale	0,00	0,00
a) z tytułu dostaw i usług, o okresie wymagalności:	0,00	0,00
– do 12 miesięcy	0,00	0,00
– powyżej 12 miesięcy	0,00	0,00
b) inne	0,00	0,00
3. Zobowiązania wobec pozostałych jednostek	23 832 348,28	15 240 639,67
a) kredyty i pożyczki	3 320 440,90	0,00
b) z tytułu emisji dłużnych papierów wartościowych	3 320 838,06	2 328 791,93
c) inne zobowiązania finansowe	1 549 586,28	3 616 793,28
d) z tytułu dostaw i usług, o okresie wymagalności:	3 084 409,17	2 293 320,46
– do 12 miesięcy	3 084 409,17	2 293 320,46
– powyżej 12 miesięcy	0,00	0,00
e) zaliczki otrzymane na dostawy i usługi	14 123,80	6 000,33
f) zobowiązania wekslowe	0,00	0,00
g) z tytułu podatków, ceł, ubezpieczeń społecznych i zdrowotnych oraz innych tytułów publicznoprawnych	2 038 738,35	1 841 877,75
h) z tytułu wynagrodzeń	1 274 288,72	1 161 062,65
i) inne	9 229 923,00	3 992 793,27
4. Fundusze specjalne	688 966,15	726 686,44
<b>IV. Rozliczenia międzyokresowe</b>	<b>63 598 249,06</b>	<b>68 664 150,96</b>
1. Ujemna wartość firmy	0,00	0,00
2. Inne rozliczenia międzyokresowe	63 598 249,06	68 664 150,96
– długoterminowe	57 233 893,11	62 554 708,94
– krótkoterminowe	6 364 355,95	6 109 442,02
<b>PASYWA RAZEM</b>	<b>124 968 945,79</b>	<b>152 022 805,91</b>

**Struktura źródeł finansowania Spółki według danych na dzień  
31.12.2022r.**



**Analiza finansowa - BILANS na dzień 31.12.2022 rok**

L.p.	Wyszczególnienie	Stan na 31.12.2022r.	% sumy bilansowej	Stan na 31.12.2021r.	% sumy bilansowej	% Dynamika
<b>AKTYWA</b>						
<b>A</b>	<b>Aktywa trwale</b>					
I	Wartości niematerialne i prawne	79 090,65	0,06%	121 473,21	0,08%	65,11%
II	Rzeczowe aktywa trwałe	111 905 726,81	89,55%	118 843 576,35	78,17%	94,16%
III	Należności długoterminowe	0,00	0,00%	0,00	0,00%	-
IV	Inwestycje długoterminowe	0,00	0,00%	0,00	0,00%	-
V	Długoterminowe rozliczenia międzyokresowe	359 737,41	0,29%	4 212 293,62	2,77%	8,54%
	<b>Razem</b>	<b>112 344 554,87</b>	<b>89,90%</b>	<b>123 177 343,18</b>	<b>81,02%</b>	<b>91,21%</b>
<b>B</b>	<b>Aktywa obrotowe</b>					
I	Zapasy	644 016,80	0,51%	369 065,42	0,24%	174,50%
II	Należności krótkoterminowe	8 899 278,80	7,12%	3 916 592,61	2,58%	227,22%
III	Inwestycje krótkoterminowe	2 370 704,70	1,90%	23 728 194,36	15,61%	9,99%
IV	Rozliczenia międzyokresowe	710 390,62	0,57%	831 610,34	0,55%	85,42%
	<b>Razem</b>	<b>12 624 390,92</b>	<b>10,10%</b>	<b>28 845 462,73</b>	<b>18,98%</b>	<b>43,77%</b>
	<b>SUMA AKTYWÓW</b>	<b>124 968 945,79</b>	<b>100,00%</b>	<b>152 022 805,91</b>	<b>100,00%</b>	<b>82,20%</b>

<b>PASYWA</b>						
<b>A</b>	<b>Kapitał własny</b>					
I	Kapitał (fundusz) podstawowy	17 331 000,00	13,87%	17 331 000,00	11,40%	100,00%
II	Kapitał (fundusz) zapasowy	4 173 250,16	3,34%	3 537 607,29	2,33%	117,97%
III	Kapitał z aktualizacji wyceny	0,00	0,00%	0,00	0,00%	-
IV	Pozostałe kapitały rezerwowe	0,00	0,00%	0,00	0,00%	-
V	Wynik z lat ubiegłych	0,00	0,00%	0,00	0,00%	-
VI	Wynik netto roku bieżącego	-6 544 135,12	-5,24%	635 642,87	0,42%	-1029,53%
	<b>Razem</b>	<b>14 960 115,04</b>	<b>11,97%</b>	<b>21 504 250,16</b>	<b>14,15%</b>	<b>69,57%</b>

**Analiza finansowa - BILANS na dzień 31.12.2022 rok**

L.p.	Wyszczególnienie	Stan na 31.12.2022r.	% sumy bilansowej	Stan na 31.12.2021r.	% sumy bilansowej	% Dynamika
<b>B</b>	<b>Zobowiązania i rezerwy</b>					
I	Rezerwy na zobowiązania	1 591 919,72	1,27%	21 830 914,02	14,36%	7,29%
II	Zobowiązania długoterminowe	20 297 347,54	16,24%	24 056 164,66	15,82%	84,37%
III	Zobowiązania krótkoterminowe	24 521 314,43	19,63%	15 967 326,11	10,50%	153,57%
IV	Rozliczenia międzyokresowe	63 598 249,06	50,89%	68 664 150,96	45,17%	92,62%
	<b>Razem</b>	<b>110 008 830,75</b>	<b>88,03%</b>	<b>130 518 555,75</b>	<b>85,85%</b>	<b>84,29%</b>
	<b>SUMA PASYWÓW</b>	<b>124 968 945,79</b>	<b>100,00%</b>	<b>152 022 805,91</b>	<b>100,00%</b>	<b>82,20%</b>

Analiza sytuacji majątkowej i finansowej Spółki na podstawie bilansu ma charakter wstępny i stanowi punkt wyjścia do dalszych badań, mogących być podstawą formułowania wniosków oceniających.

- 1) Majątek Spółki, który na dzień 31.12.2022 roku, wynosił 124 968 945,79 zł, zmniejszył o 17,80% w stosunku do stanu na dzień 31.12.2021 r.
- 2) Na dzień bilansowy w majątku Spółki dominowały aktywa trwałe o wartości 112 344 554,87 zł stanowiące 89,90 % aktywów ogółem. Majątek obrotowy w kwocie 12 624 390,92 zł stanowił 10,10 % aktywów ogółem.
- 3) Według stanu na dzień bilansowy kapitał własny Spółki stanowi 11,97 % pasywów ogółem, natomiast kapitał obcy stanowi 88,03 % pasywów ogółem. Sytuacja taka jest głównie wynikiem zaciągniętych zobowiązań z tytułu emisji dłużnych papierów wartościowych (obligacji) na realizację projektu "System zrównoważonego transportu miejskiego w Gorzowie Wlkp.- tabor tramwajowy i infrastruktura techniczna".
- 4) Stan źródeł finansowania majątku na dzień 31.12.2022 roku w porównaniu do stanu na 31.12.2021 roku uległ zmianie w zakresie struktury. Poziom kapitału własnego spadł o 2.18 p.p., natomiast wzrósł udział zobowiązań długoterminowych i krótkoterminowych.
- 5) Na dzień 31.12.2022 roku zobowiązania długoterminowe spadły i wyniosły 20 297 347,54 zł, gdzie w 2021r. wyniosły 24 056 164,66 zł. Zobowiązania te wynikają głównie z tytułu emisji dłużnych papierów wartościowych (obligacji) na finansowanie projektu "System zrównoważonego transportu miejskiego w Gorzowie Wlkp.- tabor tramwajowy i infrastruktura techniczna" – 16 390 745,76 zł i innych zobowiązań finansowych (leasing) – 3 906 601,78 zł),
- 6) Stan zobowiązań krótkoterminowych na dzień 31.12.2022 roku wynosił 24 521 314,43 zł i w stosunku do roku ubiegłego zwiększył się o 53,57 % w tym: zobowiązania z tytułu emisji dłużnych papierów wartościowych 3 320 838,06 zł, zobowiązania finansowe

(leasing) 1 549 586,28 zł, kredyty i pożyczki – 3 320 440,90 zł, zobowiązania z tytułu dostaw i usług 3 098 532,97 zł, zobowiązania z tytułu podatków 2 038 738,35 zł, zobowiązania z tytułu wynagrodzeń 1 274 288,72 zł, ZFŚS 688 966,15 zł, pozostałe zobowiązania w kwocie: 9 229 923,00 zł (w tym głównie: Wyrok z dnia 24.11.2022r. Sygn. akt VIII GC 544/20 w sprawie zasądzonych na rzecz PESA kar umownych z odsetkami oraz kosztami procesu).

Na dzień 31.12.2022r., Spółka posiada zobowiązania z tytułu emisji dłużnych papierów wartościowych (obligacji) w kwocie 19 711 583,82 zł (w tym długoterminowe na kwotę 16 390 745,76 zł, krótkoterminowe na kwotę 3 320 838,06 zł). Zobowiązania z tytułu emisji dłużnych papierów wartościowych dotyczyły realizacji Umowy Emisyjnej i Umowy Gwarancyjnej z dnia 15 września 2017r. zawartej z Bankiem PKO S.A. na zorganizowanie programu emisji obligacji do kwoty 119 400 000 zł. Celem emisji Obligacji było finansowanie lub refinansowanie nakładów inwestycyjnych netto obejmujących odnowę taboru tramwajowego i infrastruktury technicznej pod nazwą „System zrównoważonego transportu miejskiego w Gorzowie Wielkopolskim - tabor tramwajowy i infrastruktura techniczna”.

Ponadto Spółka posiada zobowiązania finansowe w kwocie 5 456 188,06 zł (w tym długoterminowe na kwotę 3 906 601,78 zł, krótkoterminowe na kwotę 1 549 586,28 zł) z tytułu umów leasingu finansowego:

- a) zakupu w 2017 roku 15 szt. autobusów w ramach umowy leasingu finansowego. Podstawowy okres leasingu - 72 miesiące. Raty leasingowe zmienne w poszczególnych latach trwania umowy leasingu (na podstawie stopy WIBOR 1M). Kwota zobowiązania może ulec zmianie (wzrost/spadek) w zależności od kształtowania się stopy WIBOR 1M. Stan zobowiązań na dzień 31.12.2022r. wynosi 413.459,40 zł;
- b) zakupu w 2018 roku autobusu w ramach umowy leasingu finansowego. Podstawowy okres leasingu - 72 miesiące. Raty leasingowe zmienne w poszczególnych latach trwania umowy leasingu (na podstawie stopy WIBOR 1M). Kwota zobowiązania może ulec zmianie (wzrost/spadek) w zależności od kształtowania się stopy WIBOR 1M. Stan zobowiązań na dzień 31.12.2022r. wynosi 181.240,18 zł;
- c) zakupu w 2021 roku 6 szt. autobusów w ramach umowy leasingu finansowego. Podstawowy okres leasingu - 72 miesiące. Raty leasingowe zmienne w poszczególnych latach trwania umowy leasingu (na podstawie stopy WIBOR 1M). Kwota zobowiązania

może ulec zmianie (wzrost/spadek) w zależności od kształtowania się stopy WIBOR 1M.  
Stan zobowiązań na dzień 31.12.2022r. wynosi 4 861 488,48 zł

### 5.3. Rachunek zysków i strat

<b>Analiza finansowa - RACHUNEK ZYSKÓW I STRAT na dzień 31.12.2022 rok</b>				
	<b>Wyszczególnienie</b>	<b>Za okres 01.01.2022 - 31.12.2022</b>	<b>Za okres 01.01.2021 - 31.12.2021</b>	<b>% dynamika</b>
<b>A</b>	<b>Przychody netto ze sprzedaży i zrównane z nimi, w tym:</b>	<b>62 645 099,23</b>	<b>54 484 762,68</b>	<b>114,98%</b>
I	Przychody netto ze sprzedaży produktów	61 648 688,93	53 595 058,41	115,03%
II	Zmia.stanu produktów (zwiększ.-wartość dodatnia, zmniejsz.-wartość ujemna)	107 648,02	91 234,97	117,99%
III	Koszty wytworzenia produktów na własne potrzeby jednostki	0,00	0,00	-
IV	Przychody netto ze sprzedaży towarów i materiałów	888 762,28	798 469,30	111,31%
<b>B</b>	<b>Koszty działalności operacyjnej, w tym:</b>	<b>67 108 644,06</b>	<b>59 705 542,42</b>	<b>112,40%</b>
I	Amortyzacja	10 841 103,43	10 602 572,59	102,25%
II	Zużycie materiałów i energii	16 107 422,04	11 687 611,53	137,82%
III	Usługi obce	3 808 824,80	3 635 352,97	104,77%
IV	Podatki i opłaty	2 434 073,62	2 469 586,32	98,56%
V	Wynagrodzenia	25 778 722,42	23 929 444,55	107,73%
VI	Ubezpieczenia społeczne i inne świadczenia	6 152 993,10	5 593 333,28	110,01%
VII	Pozostałe koszty rodzajowe	1 138 114,13	1 032 614,23	110,22%
VIII	Wartość sprzedanych towarów i materiałów	847 390,52	755 026,95	112,23%
<b>C</b>	<b>Zysk (strata) ze sprzedaży (A-B)</b>	<b>-4 463 544,83</b>	<b>-5 220 779,74</b>	<b>85,50%</b>
<b>D</b>	<b>Pozostałe przychody operacyjne, w tym:</b>	<b>7 763 577,11</b>	<b>7 200 443,35</b>	<b>107,82%</b>
I	Zysk ze zbycia niefinansowych aktywów trwałych	85 540,00	60 502,48	141,38%
II	Dotacje	6 572 345,35	6 527 644,26	100,68%
III	Inne przychody operacyjne	1 105 691,76	612 296,61	180,58%
<b>E.</b>	<b>Pozostałe koszty operacyjne, w tym:</b>	<b>800 274,26</b>	<b>324 221,92</b>	<b>246,83%</b>
I	Strata z tytułu rozchodu niefinansowych aktywów trwałych	0,00	0,00	-
II	Aktualizacja wartości aktywów niefinansowych	33 896,23	5 584,18	607,00%
III	Inne koszty operacyjne	766 378,03	318 637,74	240,52%
<b>F</b>	<b>Zysk (strata) z działalności operacyjnej (C+D-E)</b>	<b>2 499 758,02</b>	<b>1 655 441,69</b>	<b>151,00%</b>
<b>G</b>	<b>Przychody finansowe, w tym:</b>	<b>1 122 357,03</b>	<b>78 053,82</b>	<b>1437,93%</b>
I	Dywidendy i udziały w zyskach	0,00	0,00	-
II	Odsetki	801 574,74	39 590,26	2024,68%
III	Zysk z tytułu rozchodu aktywów finansowych	0,00	0,00	-
IV	Aktualizacja wartości inwestycji	0,00	0,00	-
V	Inne	320 782,29	38 463,56	833,99%
<b>H</b>	<b>Koszty finansowe, w tym:</b>	<b>9 805 920,17</b>	<b>856 792,64</b>	<b>1144,49%</b>
I	Odsetki, w tym:	9 381 412,69	536 010,35	1750,23%
II	Strata ze zbycia inwestycji	0,00	0,00	-
III	Aktualizacja wartości aktywów finansowych	0,00	0,00	-
IV	Inne	424 507,48	320 782,29	132,34%

<b>Analiza finansowa - RACHUNEK ZYSKÓW I STRAT na dzień 31.12.2022 rok</b>				
	<b>Wyszczególnienie</b>	<b>Za okres 01.01.2022 - 31.12.2022</b>	<b>Za okres 01.01.2021 - 31.12.2021</b>	<b>% dynamika</b>
<b>I</b>	<b>Zysk (strata) brutto (F+G-H)</b>	<b>-6 183 805,12</b>	<b>876 702,87</b>	<b>-705,35%</b>
<b>J</b>	<b>Podatek dochodowy</b>	<b>360 330,00</b>	<b>241 060,00</b>	<b>149,48%</b>
<b>K</b>	<b>Pozostałe obowiązkowe zmniejszenia zysku (zwiększenia straty)</b>	<b>0,00</b>	<b>0,00</b>	<b>-</b>
<b>L</b>	<b>Zysk (strata) netto (I-J-K)</b>	<b>-6 544 135,12</b>	<b>635 642,87</b>	<b>-1029,53%</b>

Poszczególne pozycje rachunku zysków i strat zostały przedstawione poniżej:

- 1) Analizując przychody Spółki (poz. A), stanowiące podstawę wyjściową do ustalenia wyniku finansowego należy podkreślić, że podstawowym ich źródłem jest świadczenie usług w zakresie publicznego transportu zbiorowego. Łączne przychody ze sprzedaży i zrównane z nimi wynoszą 62 645 099,23 zł, w tym największy udział stanowią przychody z podstawowej działalności, które wyniosły 61 340 860,95 zł (rekompensata). Przychody z pozostałej działalności obejmują głównie przychody z reklam, wynajmu pojazdów, wynajmu pomieszczeń, ośrodka szkolenia zawodowego, usług serwisowych Systemu Dynamicznej Informacji Pasażerskiej oraz sprzedaży oleju napędowego.
- 2) W kosztach działalności operacyjnej (poz. B) wynoszących 67 108 644,06 zł, znaczącymi pozycjami są:
  - a) amortyzacja wynosząca 10 841 103,43 zł (16,15%),
  - b) zużycie materiałów i energii wynoszące 16 107 422,04 zł (24,00%),
  - c) wynagrodzenia, ubezpieczenia społeczne i inne świadczenia wynoszące łącznie 31 931 715,52 zł (47,58%),
- 3) Najistotniejszymi pozycjami pozostałych przychodów operacyjnych (poz. D) wynoszących 7 763 577,11 zł są: dotacje na kwotę 6 572 345,35 zł, w tym głównie dotyczące rozliczenia otrzymanych dotacji do projektów: „System zrównoważonego transportu miejskiego w Gorzowie Wielkopolskim - tabor tramwajowy i infrastruktura techniczna” oraz „System zrównoważonego transportu miejskiego w Gorzowie Wielkopolskim - tabor autobusowy”
- 4) Pozostałe koszty operacyjne (poz. E) w kwocie 800 274,26 zł obejmują głównie: naprawy powypadkowe pojazdów pokryte przez ubezpieczycieli, kary z tytułu niewłaściwej realizacji usług przewozowych, aktualizacja wartości aktywów niefinansowych, koszty sądowe związane z obsługą sporu z firmą PESA, pozostałe koszty (w tym: podatek VAT zaokrąglenia deklaracji, likwidacja materiałów- nieaktualne bilety, itp.).

- 5) Przychody finansowe (poz. G) w kwocie 1 122 357,03 zł obejmują odsetki od należności i środków na rachunku bankowym, w tym głównie odsetki od środków na rachunku emisji obligacji.
- 6) Koszty finansowe (poz. H) w kwocie 9 805 920,17 zł obejmują głównie: zasądzone odsetki na rzecz PESA - wyrok z dnia 24.11.2022r. Sygn. akt GC 544/20 (wyrok nieprawomocny), odsetki dotyczące umów leasingu finansowego autobusów, leasingu autobusu na potrzeby Ośrodka Szkolenia Kierowców oraz odsetki od obligacji związanych z finansowaniem projektu „System zrównoważonego transportu miejskiego w Gorzowie Wlkp. – tabor tramwajowy i infrastruktura techniczna”. Pozycja ta obejmuje również koszty wyceny w skorygowanej cenie nabycia obligacji wyemitowanych przez Spółkę (wycena na dzień 31.12.2022r).

Osiągnięty wynik finansowy w postaci straty w wysokości 6 544 135,12 zł wynika z skutków wyroku z dnia 24.11.2022r. Sygn. akt VIII GC 544/20 zasądzonych na rzecz PESA kar umownych z odsetkami oraz kosztami procesu w kwocie 7 284 726,50zł.

Lp.	Wyszczególnienie	Kwota [w zł]
1.	Przychody, w tym:	71 531 033,37
	<i>rekompensata</i>	61 340 860,95
2.	Koszty	77 714 838,49
<b>3.</b>	<b>Wynik finansowy brutto</b>	<b>-6 183 805,12</b>
<b>4.</b>	<b>Podatek dochodowy</b>	<b>360 330,00</b>
<b>5.</b>	<b>Wynik finansowy netto</b>	<b>-6 544 135,12</b>

W 2022 roku działalność Spółki była w dalszym ciągu ukierunkowana na poprawę jakości świadczonych usług oraz warunków pracy poprzez działalność remontową i inwestycyjną.

Ponadto Spółka rozszerzyła tabor o nowoczesne niskoemisyjne autobusy elektryczne, w ramach umowy dzierżawy od Miasta Gorzowa Wlkp. 8 szt. autobusów elektrycznych i stacji ładowania w ramach projektu pn. „Zakup nowych autobusów elektrycznych wraz z niezbędną infrastrukturą ładowania dla Miasta Gorzowa Wlkp.” - projekt w ramach POIiŚ 2014 – 2020.

Ponadto Spółka w ramach w/w projektu zrealizowała inwestycje w zakresie budowy stacji ładowania autobusów elektrycznych na terenie Spółki.

#### 5.4. Rachunek przepływów pieniężnych

Wyszczególnienie	Za okres od 01.01.2022r. do 31.12.2022r.	Za okres od 01.01.2021r. do 31.12.2021r.
<b>A. Przepływy środków pieniężnych z działalności operacyjnej</b>		
<b>I. Zysk (strata) netto</b>	<b>-6 544 135,12</b>	<b>635 642,87</b>
<b>II. Korekty razem</b>	<b>-6 413 992,05</b>	<b>5 274 515,92</b>
1. Amortyzacja	10 841 103,43	10 602 572,59
2. Zyski (straty) z tytułu różnic kursowych	0,00	0,00
3. Odsetki i udziały w zyskach (dywidendy)	1 915 752,61	536 967,60
4. Zysk (strata) z działalności inwestycyjnej	-85 540,00	-60 502,48
5. Zmiana stanu rezerw	-20 238 994,30	-46 890,30
6. Zmiana stanu zapasów	-274 951,38	118 344,84
7. Zmiana stanu należności	-4 963 473,00	-699 989,64
8. Zmiana stanu zobowiązań krótkoterminowych, z wyjątkiem pożyczek i kredytów	8 541 495,54	631 249,12
9. Zmiana stanu rozliczeń międzyokresowych	3 837 486,62	-78 211,94
10. Inne korekty	-5 986 871,57	-5 729 023,87
<b>III. Przepływy pieniężne netto z działalności operacyjnej (I+II)</b>	<b>-12 958 127,17</b>	<b>5 910 158,79</b>
<b>B. Przepływy środków pieniężnych z działalności inwestycyjnej</b>		
<b>I. Wpływy</b>	<b>85 540,00</b>	<b>60 502,48</b>
1. Zbycie wartości niematerialnych i prawnych oraz rzeczowych aktywów trwałych	85 540,00	60 502,48
2. Zbycie inwestycji w nieruchomości oraz wartości niematerialne i prawne	0,00	0,00
3. Z aktywów finansowych, w tym:	0,00	0,00
a) w jednostkach powiązanych	0,00	0,00
– zbycie aktywów finansowych	0,00	0,00
– dywidendy i udziały w zyskach	0,00	0,00
– spłata udzielonych pożyczek długoterminowych	0,00	0,00
– odsetki	0,00	0,00
– inne wpływy z aktywów finansowych	0,00	0,00
b) w pozostałych jednostkach	0,00	0,00
– zbycie aktywów finansowych	0,00	0,00
– dywidendy i udziały w zyskach	0,00	0,00
– spłata udzielonych pożyczek długoterminowych	0,00	0,00
– odsetki	0,00	0,00
– inne wpływy z aktywów finansowych	0,00	0,00
4. Inne wpływy inwestycyjne	0,00	0,00
<b>II. Wydatki</b>	<b>6 094 388,09</b>	<b>238 626,52</b>
1. Nabycie wartości niematerialnych i prawnych oraz rzeczowych aktywów trwałych	6 091 325,08	238 626,52
2. Inwestycje w nieruchomości oraz wartości niematerialne i prawne	0,00	0,00
3. Na aktywa finansowe, w tym:	0,00	0,00
a) w jednostkach powiązanych	0,00	0,00
– nabycie aktywów finansowych	0,00	0,00



Wyszczególnienie	Za okres od 01.01.2022r. do 31.12.2022r.	Za okres od 01.01.2021r. do 31.12.2021r.
– udzielone pożyczki długoterminowe	0,00	0,00
b) w pozostałych jednostkach	0,00	0,00
– nabycie aktywów finansowych	0,00	0,00
– udzielone pożyczki długoterminowe	0,00	0,00
4. Inne wydatki inwestycyjne	3 063,01	0,00
<b>III. Przepływy pieniężne netto z działalności inwestycyjnej (I–II)</b>	<b>-6 008 848,09</b>	<b>-178 124,04</b>
<b>C. Przepływy środków pieniężnych z działalności finansowej</b>		
<b>I. Wpływy</b>	<b>4 143 177,27</b>	<b>750 000,00</b>
1. Wpływy netto z wydania udziałów (emisji akcji) i innych instrumentów kapitałowych oraz dopłat do kapitału	0,00	0,00
2. Kredyty i pożyczki	3 320 440,90	0,00
3. Emisja dłużnych papierów wartościowych	0,00	0,00
4. Inne wpływy finansowe	822 736,37	750 000,00
<b>II. Wydatki</b>	<b>6 533 691,67</b>	<b>5 503 379,56</b>
1. Nabycie udziałów (akcji) własnych	0,00	0,00
2. Dywidendy i inne wypłaty na rzecz właścicieli	0,00	0,00
3. Inne, niż wypłaty na rzecz właścicieli, wydatki z podziału zysku	0,00	0,00
4. Spłaty kredytów i pożyczek	0,00	0,00
5. Wykup dłużnych papierów wartościowych	1 716 000,00	2 288 000,00
6. Z tytułu innych zobowiązań finansowych	0,00	0,00
7. Płatności zobowiązań z tytułu umów leasingu finansowego	3 278 545,48	2 679 395,66
8. Odsetki	1 539 146,19	535 983,90
9. Inne wydatki finansowe	0,00	0,00
<b>III. Przepływy pieniężne netto z działalności finansowej (I–II)</b>	<b>-2 390 514,40</b>	<b>-4 753 379,56</b>
<b>D. Przepływy pieniężne netto razem (A.III + B.III + C.III)</b>	<b>-21 357 489,66</b>	<b>978 655,19</b>
<b>E. Bilansowa zmiana stanu środków pieniężnych, w tym:</b>	<b>-21 357 489,66</b>	<b>978 655,19</b>
– zmiana stanu środków pieniężnych z tytułu różnic kursowych	0,00	0,00
<b>F. Środki pieniężne na początek okresu</b>	<b>23 728 194,36</b>	<b>22 749 539,17</b>
<b>G. Środki pieniężne na koniec okresu (F+D), w tym:</b>	<b>2 370 704,70</b>	<b>23 728 194,36</b>
– o ograniczonej możliwości dysponowania	2 350 234,73	21 993 011,82

W 2022 roku Spółka osiągnęła ujemną wartość przepływów z działalności operacyjnej w kwocie 12 958 127,17 zł.

Działalność inwestycyjna wygenerowała ujemną wartość przepływów w wysokości (-) 6 008 848,09 zł z uwagi na nabycie rzeczowych aktywów trwałych.

W działalności finansowej uzyskano ujemną wartość przepływów pieniężnych w wysokości (-) 2 390 514,40 zł, dotyczy głównie wykupu dłużnych papierów wartościowych w związku z realizacją projektu: „System zrównoważonego transportu miejskiego w Gorzowie Wlkp.- tabor tramwajowy i infrastruktura techniczna” oraz płatności zobowiązań z tytułu umów leasingu finansowego. Wpływy obejmują otrzymane dofinansowanie ze środków unijnych na realizację projektu ”System zrównoważonego transportu miejskiego w Gorzowie Wlkp. –

tabor autobusowy 2020” oraz projektu „Zakup nowych autobusów elektrycznych wraz z niezbędną infrastrukturą ładowania dla Miasta Gorzowa Wlkp.”

Przepływy pieniężne netto razem są ujemne i wynoszą (-) 21 357 489,66 zł.

### 5.5. Kluczowe wskaźniki

Lp	Wyszczególnienie	Wzór	Wartość wskaźnika 2022 r.	Wartość wskaźnika 2021 r.
<b>Wskaźniki rentowności</b>				
1.	Rentowność netto	$\frac{\text{Wynik finansowy netto}}{\text{Przychody ze ogółem}} \times 100\%$	<b>-9,16%</b>	<b>1,03%</b>
2.	Rentowność sprzedaży netto	$\frac{\text{Wynik finansowy netto}}{\text{Przychody ze sprzedaży}} \times 100\%$	<b>-10,45%</b>	<b>1,17%</b>
2	Rentowność kapitału własnego (ROE)	$\frac{\text{Wynik finansowy netto}}{\text{Kapitał własny}} \times 100\%$	<b>-43,74%</b>	<b>2,96%</b>
3	Rentowność majątku (ROA)	$\frac{\text{Wynik finansowy netto}}{\text{Aktywa razem}} \times 100\%$	<b>-5,24%</b>	<b>0,42%</b>
<b>Wskaźniki płynności finansowej</b>				
1.	Wskaźnik płynności finansowej I stopnia	$\frac{\text{Aktywa obrotowe}}{\text{Zobowiązania krótkoterminowe + rezerwy krótkoterminowe + rozl. międzyokr. krótkoterm.}}$	<b>0,41</b>	<b>1,30</b>
2.	Wskaźnik płynności finansowej II stopnia	$\frac{\text{Aktywa obrotowe - Zapasy - Krótkoterminowe rozl. międzyokresowe}}{\text{Zobowiązania krótkoterminowe + rezerwy krótkoterminowe + rozl. międzyokr. krótkoterm.}}$	<b>0,36</b>	<b>1,25</b>
3.	Wskaźnik pokrycia zobowiązań należnościami	$\frac{\text{Należności krótkoterminowe}}{\text{Zobowiązania krótkoterminowe + rezerwy krótkoterminowe + rozl. międzyokr. krótkoterm.}}$	<b>0,29</b>	<b>0,18</b>
<b>Wskaźniki struktury finansowania</b>				
1.	Wskaźnik ogólnego zadłużenia	$\frac{\text{Całkowite zobowiązania}}{\text{Aktywa razem}} \times 100\%$	<b>88,03%</b>	<b>85,85%</b>
2.	Złota reguła bilansowa	$\frac{\text{Kapitał własny + Rezerwy długoterminowe}}{\text{Aktywa trwałe}}$	<b>14,64%</b>	<b>35,09%</b>

Lp	Wyszczególnienie	Wzór	Wartość wskaźnika 2022 r.	Wartość wskaźnika 2021 r.
<b>Wskaźniki rynku kapitałowego</b>				
1.	Kwota zysku netto na 1 udział	Zysk netto	<b>-188,80</b>	<b>18,34</b>
		Ilość udziałów		
2.	Wartość księgowa 1 udziału (wartość nominalna 500 zł)	Kapitał własny	<b>431,60</b>	<b>620,40</b>
		Ilość udziałów		
1.	Wskaźnik obsługi długu (DSCR)	Przepływów finansowych	<b>1,36</b>	<b>5,31</b>
		Kosztów Obsługi Długu		

**W związku z wystąpieniem w 2022 roku przychów i kosztów incydentalnie a związanych z wyrokiem z dnia 24.11.2022r. Sygn. akt VIII GC 544/20 w sprawie zasądzonych na rzecz PESA kar umownych z odsetkami oraz kosztami procesu, kluczowe wskaźniki rentowności ukształtowały się na poziomie znacznie odbiegającym od roku ubiegłego i przybrały wartości ujemne.**

**Wskaźniki rentowności** związane z modelem zyskowności Spółki wynikającym z przepisów o rekompensacie w 2022 roku przyjęły ujemne wartości. W przypadku wyłączenia z wyliczeń danych przychodów i kosztów będących konsekwencją sądowego z dnia 24.11.2022r. w sprawie PESA, poziom wskaźników rentowności w stosunku do roku ubiegłego wskazuje że sytuacja Spółki nie uległa pogorszeniu (rentowność netto 1,04%; rentowność sprzedaży netto 1,18%; ROE 4,95%; ROA 0,59%). Na uwagę zasługuje utrzymanie wskaźnika ROA na wyższym poziomie, co wskazuje na utrzymanie skuteczności wykorzystania posiadanego przez Spółkę majątku, przy utrzymaniu zysku netto na poziomie określonym w umowie wykonawczej.

**Wskaźniki płynności finansowej** odbiegają od optymalnego poziomu, należy jednak zauważyć, że zdolności Spółki do regulowania zobowiązań bieżących została utrzymana. Natomiast nadal utrzymujący się niski poziom wskaźnika pokrycia zobowiązań należnościami, wynika z konieczności obsługi w/w inwestycji. Ze względu jednak na to, że w bieżących zobowiązaniach znajduje się krótkoterminowa część zobowiązań długoterminowych, a ich spłata będzie realizowana z wpływów z rekompensaty w części dotyczącej amortyzacji i rozsądnego zysku, a nie z majątku obrotowego, należy przyjąć że płynność finansowa Spółki powinna być niezagrożona pod warunkiem regularnego wypłacania rekompensaty zgodnie

z umową. Wysokość osiągniętych wskaźników nie powodowała występowania zakłóceń w regulowaniu zobowiązań Spółki.

**Pozostałe wskaźniki tj. Wskaźnik pokrycia aktywów trwałych kapitałami stałymi** czyli tzw. „złota reguła bilansowa” i **Wskaźniki rynku kapitałowego** osiągnęły wartości niższe od roku ubiegłego.

**Wskaźnik obsługi długu (DSCR)** wyliczenie wskaźnika zgodnie z zapisami umów z Bankiem (pkt.15.2 Warunków Emisji). Wskaźnik liczony jest jako iloraz Przepływów finansowych do Kosztów Obsługi Długu. Wskaźnik obsługi długu zgodnie z oświadczeniem Banku z dnia 06.12.2022 roku dotyczącym umowy emisyjnej został jednorazowo obniżony za 2022 rok do poziomu nie niższego niż 1,0. Kalkulacja wskaźnika nie będzie obejmowała środków zablokowanych na Rachunku Emisji. Wskaźnik za 2022 rok został wykonany na poziomie 1,36.

Przedstawione powyżej wskaźniki mimo braku osiągnięcia modelowych wartości, nie powinny wzbudzać obaw dla kontynuacji działalności, gdyż ich ukształtowanie wynika nie tylko ze specyficznej branży, w której funkcjonuje Spółka, ale przede wszystkim są konsekwencją wyroku z dnia 24.11.2022r. Sygn. akt VIII GC 544/20 zasądzonych na rzecz PESA kar umownych z odsetkami oraz kosztami procesu. Wyrok jest nieprawomocny, a Spółka wniosła w 2023 apelację od wyroku.

## **6. Instrumenty finansowe w zakresie ryzyka, przyjętych przez jednostkę celach i metodach zarządzania ryzykiem finansowym**

Do głównych instrumentów finansowych, z których w ostatnich latach korzysta Spółka, należą umowy leasingu finansowego, kredyt bankowy w rachunku bieżącym, emisja obligacji, umowa dzierżawy autobusów. Głównym celem tych instrumentów finansowych jest pozyskanie środków finansowych na działalność operacyjną i inwestycyjną Spółki.

## 6.1. Ocena ryzyka związanego z instrumentami finansowymi

W zakresie ryzyka związanego z instrumentami finansowymi Spółka w 2022 roku funkcjonowała w oparciu o umowę przewozową zawartą w dniu 28 grudnia 2015r. z organizatorem publicznego transportu zbiorowego tj. Miastem Gorzów Wlkp. Przychody z tej działalności stanowiły 85,75 % przychodów ogółem.

Zidentyfikowane ryzyka dotyczyły:

- Zmiany pracy przewozowej

Ryzyko zmian planu pracy przewozowej, w tym głównie konieczność ograniczenia pierwotnego planu o ponad 560 tys.km. Ryzyko związane było z ewentualną koniecznością zwiększenia pracy przewozowej, w tym głównie w zakresie zwiększenia częstotliwości kursowania linii zastępczej T2 oraz zwiększenia liczby kursów dla linii 128 i 134. Te i inne ograniczenia zostały wprowadzone na wniosek Organizatora PZT, w związku z przyznaną niższą, niż wnioskowano, kwotą rekompensaty na rok 2022. Ryzyko w tym zakresie nie uwidoczniło się.

- Zmiana ceny

Ryzyko zmiany cen związane z zagrożeniem wzrostu cen dostaw materiałów i usług, głównie z tytułu oleju napędowego za sprawą konfliktu zbrojnego na Ukrainie. Ryzyko to zmaterializowało się za sprawą sankcji nałożonych na Rosję oraz napędzających wzrost inflacji rosnących ceny energii, w tym ceny energii elektrycznej i paliw. Wyższe ceny energii wynikały z silnego wzrostu cen surowców energetycznych, w tym ropy naftowej i gazu ziemnego na rynkach światowych. W związku z powyższym planowana pierwotnie cena ON w wysokości 4,65 zł/l została wykonana na poziomie 6,19 zł/l.

- Wzrost kosztów zużycia materiałów

Szacowano, że wzrost kosztów materiałów z przeznaczeniem na utrzymanie bieżącej gotowości taboru autobusowego, może mieć również duży wpływ na działalność Spółki, zwłaszcza w zakresie problemów z dostawami oraz wysoką inflacją, jak również zakończeniem okresu gwarancyjnego nowych wozów tramwajowych. Spółka natomiast poprzez prowadzoną politykę, realizuje zakupy w taki sposób aby pozyskiwać materiały i części zamienne w konkurencyjnych cenach, przez co minimalizuje to ryzyko.

- Ryzyko stopy procentowej

Ryzyko wywołane zmianami stóp procentowych dotyczy przede wszystkim długoterminowych zobowiązań finansowych. Spółka jest stroną umów opartych na zmiennych stopach WIBOR. Rada Polityki Pieniężnej wyraźnie podniosła stopy procentowe, reagując na gwałtowne

osłabienie złotego w trakcie roku oraz utrzymującą się na bardzo wysokim poziomie inflację. Od października 2021 r. do września 2022 r. Rada Polityki Pieniężnej co miesiąc podnosiła stopy procentowe. Przez ten czas stopa referencyjna wzrosła z 0,10% aż do 6,75%, dlatego też ryzyko związane z oprocentowaniem również zmateriałizowało się w 2022r.

**Emisja obligacji** – Miejski Zakład Komunikacji w Gorzowie Wielkopolskim Sp. z o.o. 15 września 2017r. podpisał z Bankiem Polska Kasa Opieki S.A. Umowę Emisyjną oraz Umowę Gwarancyjną na zorganizowanie programu emisji obligacji do kwoty 116.900.000 zł. Celem emisji Obligacji było finansowanie lub refinansowanie nakładów inwestycyjnych netto obejmujących odnowę taboru tramwajowego i infrastruktury technicznej pod nazwą „System zrównoważonego transportu miejskiego w Gorzowie Wielkopolskim - tabor tramwajowy i infrastruktura techniczna” współfinansowanego ze środków Programu Operacyjnego Infrastruktura i Środowisko oraz prefinansowanie dotacji unijnych przyznanych Emitentowi na częściowe sfinansowanie Projektu „System zrównoważonego transportu miejskiego w Gorzowie Wielkopolskim - tabor tramwajowy i infrastruktura techniczna” i Projektu „System zrównoważonego transportu miejskiego w Gorzowie Wielkopolskim - tabor autobusowy” oraz przejściowe finansowanie podatku VAT.

W 2019 roku dokonano emisji obligacji: Transzy B (krótkoterminowa) emisja na kwotę 49 511 000 zł - stan zadłużenia na dzień 31.12.2022r. – spłacone w całości; Transzy C (długoterminowa) emisja na kwotę 25.754.000 zł - stan zadłużenia na dzień 31.12.2022r. wynosi 18 890 000 zł (bez odsetek). Obligacje są oprocentowane według stawki opartej o 3-miesięczny WIBOR.

**Leasing finansowy** – Miejski Zakład Komunikacji w Gorzowie Wielkopolskim Sp. z o.o. posiada zobowiązania finansowe z tytułu umów leasingu finansowego:

- a) zakupu w 2017 roku 15 szt. autobusów w ramach umowy leasingu finansowego. Podstawowy okres leasingu - 72 miesiące. Raty leasingowe zmienne w poszczególnych latach trwania umowy leasingu (na podstawie stopy WIBOR 1M). Kwota zobowiązania może ulec zmianie (wzrost/spadek) w zależności od kształtowania się stopy WIBOR 1M. Stan zobowiązań na dzień 31.12.2022r. wynosi 413 459,40 zł;
- b) zakupu w 2018 roku autobusu w ramach umowy leasingu finansowego. Podstawowy okres leasingu - 72 miesiące. Raty leasingowe zmienne w poszczególnych latach trwania umowy leasingu (na podstawie stopy WIBOR 1M). Kwota zobowiązania może ulec zmianie

(wzrost/spadek) w zależności od kształtowania się stopy WIBOR 1M. Stan zobowiązań na dzień 31.12.2022r. wynosi 181 240,18 zł;

- c) zakupu w 2021 roku 6 szt. autobusów w ramach umowy leasingu finansowego. Podstawowy okres leasingu - 72 miesiące. Raty leasingowe zmienne w poszczególnych latach trwania umowy leasingu (na podstawie stopy WIBOR 1M). Kwota zobowiązania może ulec zmianie (wzrost/spadek) w zależności od kształtowania się stopy WIBOR 1M. Stan zobowiązań na dzień 31.12.2022r. wynosi 4 861 488,48 zł .

**Dzierżawa** – Spółka kontynuuje realizację umowy dzierżawy zawartej dnia 11.01.2016r. na okres 120 miesięcy. Przedmiotem dzierżawy jest 10 szt. autobusów. Opłaty dzierżawne w okresie dzierżawy są stałe i niezmiennie. Ponadto w dniu 05.12.2022r. Miasto Gorzów – Urząd Miasta przekazało Spółce w dzierżawę 8 szt. autobusów elektrycznych oraz stacji szybkiego ładowania (zlokalizowane przy ul. Dekerta, Śląskiej oraz Marcinkowskiego) zakupionych w ramach zadania pn.” Zakup nowych autobusów elektrycznych wraz z niezbędną infrastrukturą ładowania dla Miasta Gorzowa Wlkp”. Umowa zawarta na czas jednego roku tj. obowiązuje do dnia 05.12.2023r.

**Kredyt w rachunku bieżącym** - Miejski Zakład Komunikacji w Gorzowie Wielkopolskim Sp. z o.o. dnia 21.10.2021r. zawarł z Bankiem Polska Kasa Opieki Spółka Akcyjna z siedzibą w Warszawie umowę kredytu w rachunku bieżącym na finansowanie bieżącej działalności Spółki w wysokości 2 700 000 zł. (w tym głównie finansowanie podatku VAT oraz prefinansowanie dotacji w zakresie realizacji projektów ”System zrównoważonego transportu miejskiego w Gorzowie Wlkp. – tabor autobusowy 2020” oraz „Zakup nowych autobusów elektrycznych wraz z niezbędną infrastrukturą ładowania dla Miasta Gorzowa Wlkp.”). Kredyt jest dostępny w okresie od 03 stycznia 2022r. do dnia 30 czerwca 2023r. W dniu 25.11.2022r. zawarty został Aneks nr 1 do umowy na zwiększenie kwoty kredytu do wysokości 4 200 000 zł.

Zabezpieczeniem kredytu jest pełnomocnictwo do rachunku bieżącego oraz weksel in blanco. Stan zadłużenia z tytułu kredytu na dzień 31.12.2022r. wynosi 3 320 440,90 zł.

Spółka na bieżąco monitoruje ryzyko związane z płynnością finansową przy pomocy okresowego planowania płynności. W 2022 roku Spółka nie miała problemów z płynnością finansową i wszystkie zobowiązania regulowała terminowo.

## 7. Perspektywy rozwoju. Zagrożenia i szanse.

### 7.1. Założenia do planu rzeczowo-finansowego na 2023 rok

#### 1. Założenia o charakterze mikroekonomicznym:

- planowane zatrudnienie – 348,75 etatów (bez Zarządu Spółki);
- planowana praca przewozowa liniowa – 4 709 393 kilometry;

2. Planowane przychody – 84 687 393 zł;

3. Planowane koszty – 83 872 000 zł;

4. Rozsądny zysk – zaplanowany na poziomie 3%;

#### 5. Wynik finansowy

- a) Zysk brutto – 815 393 zł;
- b) Podatek dochodowy – 161 249 zł;
- c) Zysk netto – 654 144 zł.

### 7.2. Plan inwestycji na 2023 rok

W 2023 roku Miejski Zakład Komunikacji w Gorzowie Wielkopolskim Sp. z o.o., planuje następujący zakres zadań inwestycyjnych:

- Rozbudowa i przebudowa sieci wodociągowej i hydrantowej, przebudowa instalacji wentylacyjnej w malarni, przebudowa instalacji oświetleniowej malarni.
- Opracowanie dokumentacji projektowej modernizacji kotłowni gazowych.
- Zaprojektowanie i budowa paneli fotowoltaicznych na terenie Spółki.
- Dostosowanie hali napraw autobusów do potrzeb obsługi autobusów elektrycznych i 15 metrowych - zaprojektuj i wybuduj.
- Zakup ładowarki mobilnej do autobusów elektrycznych 60kW.
- Zakup nowego serwera sieciowego.
- Przeprojektowanie i przebudowa rozdzielnic 15 kV zasilającej podstację trakcyjną "Kostrzyńska" oraz ładowarki autobusów elektrycznych.
- Budowa budynku socjalnego dla kierowców na pętli autobusowej przy ul. Marcinkowskiego w Gorzowie Wlkp.

Łączny koszt przedsięwzięć inwestycyjnych planowanych na 2023 r. wyniesie ok. 1,45 mln zł.



### 7.3. Przewidywana sytuacja finansowa w 2023 roku

Sytuacja finansowa Spółki w 2023 roku determinowana jest zapisami umowy nr WGT / 2 / 2015 z dnia 28 grudnia 2015 r., zawartej z Miastem Gorzów Wlkp., na lata 2016 – 2030. W zakresie działalności operacyjnej sytuacja Spółki jest stabilna.

Obciążeniem dla Spółki są natomiast konsekwencje wyroku z dnia 24.11.2022r. Sygn. akt VIII GC 544/20 zasądzonych na rzecz PESA kar umownych z odsetkami oraz kosztami procesu. Wyrok wydany w sprawie z powództwa PESY przez Sąd Okręgowy w Szczecinie w dniu 24 listopada 2022r. w sprawie sygn. akt VIII GC 544/20 jest wyrokiem nieprawomocnym. Spółka wniosła w 2023 roku apelację od wyroku.

Spółka mając na uwadze, że nieprawomocny wyrok wydany w sprawach gospodarczych jest tytułem zabezpieczenia i w celu uniknięcia zabezpieczenia zawarła z PESA S.A. porozumienie z dnia 23 grudnia 2022r. w sprawie wzajemnych rozliczeń dotyczących realizacji wyroku umożliwiające między innymi zaksięgowanie wpłat, które nie będą w całości pokrywać zasądzonego roszczenia w pierwszej kolejności na należność główną, co wstrzyma bieg naliczania dalszych odsetek.

Konsekwencją Wyroku z dnia 24.11.2022r. Sygn. akt VIII GC 544/20 było złożenie do Urzędu Skarbowego w dniu 27.12.2022r. korekty CIT-8 Zeznania o wysokości osiągniętego dochodu (poniesionej straty) przez podatnika podatku dochodowego od osób prawnych za rok podatkowy 2019 wraz z wnioskiem o stwierdzenie nadpłaty podatku w wysokości 3 748 574 zł. W dniu 05 stycznia 2023r. Naczelnik Lubuskiego Urzędu Skarbowego w Zielonej Górze rozpoczął kontrolę podatkową – zakres kontroli prawidłowość nadpłaty w podatku dochodowym od osób prawnych za 2019 rok (w trakcie).

Dodatkowym ryzykiem obarczone są również koszty działalności Spółki w zakresie kosztów energii gazowej – w związku z unieważnieniem postępowania przetargowego prowadzonego przez Pomorską Grupę Zakupową w zakresie dostaw gazu, jak również fiaskiem negocjacji z PGNiG prowadzonych w trybie z wolnej ręki oraz planowane na II kwartał ogłoszenie nowego postępowania w tym zakresie, obecnie powstaje ryzyko konieczności zakupu gazu po cenie obowiązującej dla odbiorców biznesowych zgodnie z obowiązującym cennikiem PGNiG, co wiąże się ze wzrostem kosztów energii gazowej.

#### **7.4. Badania i rozwój**

W 2023 roku Spółka będzie kontynuowała działania operacyjne w zakresie doskonalenia oferty przewozowej, które będą się sprowadzały do monitorowania ilości przewożonych pasażerów, a ich celem będzie wprowadzenie stosownych zmian w rozkładach jazdy. Należy jednak podkreślić, że wpływ na sytuację finansową Spółki będzie również miała ewentualna zmiana planu pracy przewozowej – obecny plan nie uwzględnia optymalizacji układu sieci komunikacji miejskiej w Gorzowie Wlkp. oraz na terenie gmin sąsiadujących, z którymi miasto zawarło porozumienie komunalne, sporządzonej przez PTC Public Transport Consulting Marcina Gromadzkiego przygotowanej na zlecenie Miasta. Należy więc brać pod uwagę wnioski Organizatora PZT, w zakresie wprowadzenia zmian optymalizacji przedstawionych w w/w raporcie. Zmiany te niewątpliwie będą miały wpływ na kształtowanie się kosztów bezpośrednio związanych z pracą przewozową.

#### **7.5. Zagrożenia i szanse rozwoju Spółki**

Analiza uwarunkowań finansowych wyznaczonych na 2023 rok wskazuje na duże ryzyko funkcjonowania Spółki w zakresie operacyjnym, spowodowane przede wszystkim dynamiczną zmianą cen surowców – głównie oleju napędowego, wysoką inflacją oraz wzrostowym trendem w zakresie stóp procentowych.

Ryzyko w postaci zmiany (wzrostu) cen oleju napędowego oraz wzrostu kosztów bieżącego utrzymania taboru autobusowego są najistotniejszymi elementami powodującym wzrost kosztów Spółki. Wpływ na te czynniki mają nie tylko ceny, ale również zakończenie okresu gwarancyjnego nowych tramwajów. Przyjęto wzrost kosztów bieżącej obsługi, który wynika wprost z otrzymanej od producenta – firmy PESA, instrukcji utrzymania tramwajów typu Twist 2015N. Uwarunkowaniem danej sprawności technicznej tramwajów w okresie ich eksploatacji, jest przestrzeganie w odpowiednich czasookresach lub po przejechaniu przez tramwaj zakładanej liczby kilometrów, przeglądów okresowych (OT-1, OT-2, OT-3 i OT4), wynikających z zaleceń producenta. Podczas przeglądów (zgodnie z instrukcją) wymienia się zużywające się elementy (klocki hamulcowe, ślizgi pantografów, ślizgi pudła tramwaju, oleje, filtry i inne).

**Należy pamiętać o tym, iż zysk z działalności dodatkowej (zgodnie z umową przewozową) obniża rekompensatę i nie może być reinwestowany w rozwój tej czy innej działalności. Dlatego też możliwości w tym zakresie są znacząco ograniczone.**

Należy jednak podkreślić, że obecna trudna sytuacja na Ukrainie wywiera ogromny wpływ na światową i polską gospodarkę. Należy się spodziewać wielkich zmian geopolitycznych, które czekają nasz kraj. Obecnie bardzo trudno prognozować jak daleko obecna sytuacja wpłynie na polską walutę, inflację czy na wysokość stóp procentowych i w konsekwencji – na stan finansów.

Już obecnie inflacja w Polsce jest bardzo wysoka - w styczniu 2023 r. wyniosła 17,2% w stosunku do tego samego okresu roku ubiegłego. Takie kształtowanie się wskaźnika zmiany cen towarów i usług konsumpcyjnych, niewątpliwie będzie miało wpływ rosnące koszty bieżącego utrzymania taboru w tym: części i podzespoły oraz oleje i smary. Największym ryzykiem jest jednak obciążona cena oleju napędowego.

Dodatkowo należy się spodziewać również wzrostu roszczeń pracowniczych w odniesieniu do wynagrodzeń. Rosnące ceny towarów i usług mają bowiem wpływ na obniżenie siły nabywczej pieniądza, a to będzie oddziaływało na oczekiwania pracowników w zakresie wyższych niż dotychczas płac.

Ponadto w przypadku nadal utrzymującego się wysokiego wskaźnika inflacji, należy spodziewać się reakcji Rady Polityki Pieniężnej, która po wielu miesiącach może wrócić do podnoszenia stóp procentowych. W przypadku Spółki, która obecnie posiada dość znaczne zadłużenie w postaci obligacji, ale także zobowiązania w postaci leasingu, którym finansowane w ostatnich latach były inwestycje w tabor autobusowy, wzrost stóp procentowych negatywnie wpływa na koszty finansowe.

*Data sporządzenia 24.03.2023 r.*

.....  
(data, imię, nazwisko i podpisy członków zarządu)