

PROGRAM FUNKCJONALNO- UŻYTKOWY

Nazwa zamierzenia budowlanego: *Budowa ścieżki rowerowej w m. Elgiszewo - etap I.*

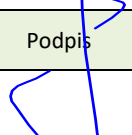
Adres: *Elgiszewo, Okonin gm. Ciechocin*

Kategoria obiektu budowlanego: *XXV.*

Lokalizacja zamierzenia budowlanego: *działki nr 194/10, 194/11, 195/4, 201, 202/1, 202/2, 543/2, 545, 598, 602/1, 608/243, 608/244, 5278/3, 5278/4, 5278/5, 5278/6, 5279/3, 5279/4, 5309/3, 5309/4, 5310/2 obr. 0002 Elgiszewo 040502_2 Ciechocin*

Inwestor: *Zarząd Województwa Kujawsko-Pomorskiego reprezentowany przez Zarząd Dróg Wojewódzkich w Bydgoszczy ul. Dworcowa 80 85-010 Bydgoszcz*

Zamawiający: *Gmina Ciechocin
Ciechocin 172 87-408 Ciechocin*

| Imię i nazwisko | Specjalność | Numer uprawnień | Data opracowania | Podpis | Branża/funkcja |
|-----------------------|-------------------------|-------------------|------------------|---|----------------|
| inż. Andrzej Osłowski | konstrukcyjno-budowlana | WAM/0003/POO K/03 | Luty 2023 |  | sporządzający |

Nazwy i kody CPV

Grupy Robót

- 45100000-8 Przygotowanie terenu pod budowę
- 45200000-9 Roboty budowlane w zakresie wznoszenia kompletnych obiektów budowlanych lub ich części oraz roboty w zakresie inżynierii lądowej i wodnej

Klasy Robót

- 45220000-5 Roboty inżynieryjne i budowlane
- 45230000-8 Roboty budowlane w zakresie budowy rurociągów, linii komunikacyjnych i elektroenergetycznych, autostrad, dróg, lotnisk i kolei; wyrównywanie terenu
- 71320000-7 Usługi inżynieryjne w zakresie projektowania

Kategorie Robót

- 45111200-0 Roboty w zakresie przygotowania terenu pod budowę i roboty ziemne
- 45112100-6 Roboty w zakresie kopania rowów
- 45112730-1 Roboty w zakresie kształtowania dróg i autostrad
- 45231300-8 Roboty budowlane w zakresie budowy wodociągów i rurociągów do odprowadzania ścieków
- 45232452-5 Roboty odwadniające,
- 45233120-6 Roboty w zakresie budowy dróg
- 45233140-2 Roboty drogowe
- 45233162-2 Ścieżki rowerowe
- 45233220-7 Roboty w zakresie nawierzchni dróg
- 45233221-4 Malowanie nawierzchni
- 45233222-1 Roboty w zakresie chodników
- 45233290-8 Instalowanie znaków drogowych

SPIS ZAWARTOŚCI

| | | | |
|----|--|------|----|
| 1. | Opis ogólny przedmiotu zamówienia. | str. | 4 |
| 2 | Opis wymagań Zamawiającego w stosunku do przedmiotu zamówienia. | str. | 4 |
| 3 | Charakterystyczne parametry określające wielkość obiektu lub zakres robót budowlanych. | str. | 5 |
| 4 | Aktualne uwarunkowania wykonania przedmiotu zamówienia. | str. | 6 |
| 5 | Ogólne właściwości funkcjonalno-użytkowe. | str. | 6 |
| 6 | Określenie wielkości możliwych przekroczeń lub pomniejszenia przyjętych parametrów powierzchni lub wskaźników. | str. | 6 |
| 7 | Wymagania zamawiającego w stosunku do przedmiotu zamówienia. | str. | 7 |
| 8 | Dokumenty potwierdzające zgodność zamierzenia budowlanego z wymaganiami wynikającymi z odrębnych przepisów. | str. | 15 |
| 9 | Wskazanie przepisów prawnych i norm związanych z projektowaniem i wykonaniem zamierzenia budowlanego. | str. | 15 |
| 10 | Informacje i dokumenty niezbędne do zaprojektowania robót budowlanych. | str. | 16 |
| 11 | Porozumienia, zgody lub pozwolenia oraz warunki techniczne i realizacyjne związane z realizacją inwestycji. | str. | 24 |
| 12 | Dodatkowe wytyczne inwestorskie i uwarunkowania związane z budową i jej przeprowadzeniem. | str. | 25 |
| 13 | Uwagi końcowe. | str. | 25 |
| 14 | Orientacja. | str. | 26 |
| 15 | Projekt zagospodarowania terenu – koncepcja. | str. | 27 |
| 16 | Inwentaryzacja zieleni. | str. | 31 |
| 17 | Mapa do celów projektowych. | str. | 35 |

1.0.0.Opis ogólny przedmiotu zamówienia.

Projektowanym w ramach niniejszego opracowania zadaniem inwestycyjnym jest budowa ścieżki rowerowej w m.Elgiszewo – etap I. Zadanie to realizowane jest przez Gminę Ciechocin na podstawie porozumienia nr ID-III.041.92.2022 z dnia 5 grudnia 2022 roku o współpracy i współdziałaniu przy realizacji zadania własnego Województwa Kujawsko-Pomorskiego. Zamawiającym dla projektowanego zadania jest Gmina Ciechocin a Inwestorem jest działający w imieniu Zarządu Województwa Kujawsko-Pomorskiego Zarząd Dróg Wojewódzkich w Bydgoszczy. Początek ścieżki zlokalizowany jest w km 7+910 drogi wojewódzkiej nr 569 Golub-Dobrzyń – Dobrzejewice, koniec zlokalizowany jest w km 10+499 tej drogi. Na całym odcinku projektuje się przebieg ścieżki po stronie prawej drogi. Początek projektowanego odcinka ścieżki zlokalizowany jest na wysokości wejścia/wjazdu na plażę nad Jez. Okonin. Na swoim przebiegu krzyżuje się ona z drogą gminną nr 110401C Granica Gminy (Kępa) – Okonin, z drogą powiatową nr 2108C Kowalewo Pomorskie – Okonin. Koniec projektowanego odcinka drogi zlokalizowany jest na skrzyżowaniu z drogą gminną nr 110402C Elgiszewo – Gierszówka – Granica Gminy (Gajewo). W stanie istniejącym w granicach pasa drogowego drogi wojewódzkiej nr 569 zlokalizowane są jezdnia o nawierzchni bitumicznej szerokości 4,9 – 6,5m, obustronne pobocza o nawierzchni gruntowej zmiennej szerokości. Lokalnie przy granicy pasa drogowego zlokalizowane są rowy przydrożne. Odprowadzanie wód opadowych i roztopowych z jezdni powierzchniowo do gruntu poprzez rowy przydrożne oraz poprzez teren przyległy do jezdni. W granicach pasa drogowego zlokalizowane są istniejące zjazdy obsługujące nieruchomości przyległe do pasa drogowego. Większość z nich nie posiada nawierzchni twardej. Szerokość zjazdów zmienna. Na całym objętym opracowaniem odcinku, droga nie posiada oświetlenia drogowego. W granicach pasa drogowego zlokalizowane jest zadrzewienie i zakrzaczenia wymagające usunięcia w części. W granicach pasa drogowego brak jest zlokalizowanych obiektów kubaturowych. Pod nawierzchnią drogi brak jest przepustów. W granicach pasa drogowego zlokalizowane są niżej wymienione sieci i urządzenia infrastruktury technicznej:

- sieć kablowa i napowietrzna elektroenergetyczna,
- sieć i przyłącza wodociągowe,
- sieci kanalizacji sanitarnej,
- napowietrzne i kablowe sieci telekomunikacyjne,

Sieci te częściowo kolidują z projektowanym zagospodarowaniem. Bezpośrednio w granicach pasa drogowego drogi wojewódzkiej nr 569 występują tereny leśne, nieużytki, czynne kopalnie kruszyw naturalnych, zabudowa mieszkalna siedliskowa oraz usługowa. Projektowana ścieżka położona jest na Obszarze Chronionego Krajobrazu Doliny Drwęcy.

2.0.0.Opis wymagań Zamawiającego w stosunku do przedmiotu zamówienia.

Wykonawca zaprojektuje i wybuduje ścieżkę rowerową zgodnie z przepisami prawa i zasadami wiedzy technicznej oraz odda do użytkowania wybudowany obiekt w stanie wolnym od wad i usterek. Realizacja objętego programem etapu podzielona jest na 2 odcinki. Odcinek I położony jest pomiędzy początkiem opracowania a skrzyżowaniem z drogą gminną nr 110401C, odcinek II położony jest pomiędzy skrzyżowaniem z drogą gminną nr 110401C a końcem odcinka objętego etapem I inwestycji. Na odcinku I Wykonawca zobowiązany będzie do zaprojektowania ścieżki i uzyskania stosownej decyzji zezwalającej na jej realizację. Na odcinku II Wykonawca zobowiązany będzie do realizacji zamierzenia w zakresie ustalonym dla odcinka I oraz do realizacji robót w pełnym zakresie. Zamawiający dopuszcza sporządzenie projektu i uzyskanie zezwolenia dla całości zadania, jednak sporządzona dokumentacja projektowana musi zawierać wyraźny rozdział na odcinki I i II. Realizacja przedmiotowego zadania odbywała będzie się na podstawie decyzji o zezwoleniu na realizację inwestycji drogowej wydawanej w trybie przepisów ustawy z dnia 10 kwietnia 2003 roku o szczególnych zasadach przygotowania i realizacji inwestycji w zakresie dróg publicznych (t.j. Dz. U. z 2023 r. poz. 162). Składa się z fazy projektowania oraz fazy realizacji i oddania do użytkowania. W fazie projektowania Zamawiający wymaga od Wykonawcy:

- pozyskania warunków realizacji zadania od zarządcy drogi oraz operatorów sieci infrastruktury technicznej, uzyskanie wymaganych prawem decyzji, opinii i uzgodnień umożliwiających realizację zamierzenia,
- sporządzenia kompletnego projektu budowlanego w części dotyczącej projektu zagospodarowania terenu, projektów architektoniczno-budowlanych oraz załącznika do projektu budowlanego, stanowiących załącznik do wniosku o zezwolenie na realizację inwestycji drogowej,
- sporządzenia projektów podziałów nieruchomości oraz pozyskanie wszelkich innych wymaganych załączników do wniosku o zezwolenie na realizację inwestycji drogowej,
- przekazania wniosku o zezwolenie na realizację inwestycji drogowej wraz z kompletem wymaganych załączników zarządcy drogi – Zarządowi Dróg Wojewódzkich w Bydgoszczy,
- czynnego uczestnictwa wraz z wnioskodawcą w prowadzonych przez organy administracji architektoniczno-budowlanej każdego stopnia postępowaniach administracyjnych,
- sporządzenie projektów i uzyskanie wymaganych zatwierdzeń zmiany stałej organizacji ruchu oraz organizacji ruchu na czas prowadzenia robót budowlanych,

Faza realizacji i oddania do użytkowania rozpoczyna się wraz z uzyskaniem przez Inwestora ostatecznej lub z nadanym rygorem natychmiastowej wykonalności decyzji o zezwoleniu na realizację inwestycji drogowej. W fazie tej Zamawiający wymaga od Wykonawcy:

- sporządzenia projektów technicznych,
- sporządzenia i uzgodnienia z Zamawiającym i Inwestorem harmonogramu rzeczowo-finansowego,
- zgłoszenia rozpoczęcia robót budowlanych,
- realizacji robót w zakresie określonym w projekcie budowlanym,
- uzyskanie pozwolenia na użytkowanie zrealizowanych obiektów,
- przekazanie przyjętych do użytkowania obiektów Inwestorowi,

Oferowana przez Oferenta cena wykonania zadania winna obejmować wszystkie koszty związane z przygotowaniem i realizacją zadania.

3.0.0.Charakterystyczne parametry określające wielkość obiektu lub zakres robót budowlanych.

Początek projektowanej ścieżki zlokalizowany jest w km 7+910 a koniec w km 10+499 drogi wojewódzkiej nr 569. Przedmiotem niniejszego zamierzenia budowlanego jest ścieżka rowerowa wraz z niezbędną infrastrukturą (odwodnienie) o nawierzchni bitumicznej wykonanej z betonu asfaltowego AC8S szerokości 2,5 m. Nawierzchnia ścieżki obramowana obrzeżem betonowym 8x30 cm ustawianym na ławie z betonu. Pochylenie poprzeczne nawierzchni ścieżki 2,0%. Długość liniowa ścieżki wynosi 2,610 km. Prędkość projektowa 30 km/h. Projektowana ścieżka swoim zakresem winna obejmować przebudowę istniejących zjazdów i dojść do nieruchomości przyległych do pasa drogowego oraz dostęp do przystanku komunikacji zbiorowej w m.Elgiszewo. Obiekt budowlany jako całość oraz jego poszczególne części, wraz ze związanymi z nim urządzeniami budowlanymi należy, biorąc pod uwagę przewidywany okres użytkowania, należy zaprojektować i budować w sposób określony w przepisach, w tym techniczno-budowlanych, oraz zgodnie z zasadami wiedzy technicznej, zapewniając spełnienie podstawowych wymagań dotyczących obiektów budowlanych określonych w załączniku I do rozporządzenia Parlamentu Europejskiego i Rady (UE) Nr 305/2011 z dnia 9 marca 2011 r. ustanawiającego zharmonizowane warunki wprowadzania do obrotu wyrobów budowlanych i uchylającego dyrektywę Rady 89/106/EWG (Dz. Urz. UE L 88 z 04.04.2011, str. 5, z późn. zm.), dotyczących:

- a) nośności i stateczności konstrukcji,
 - b) bezpieczeństwa pożarowego,
 - c) higieny, zdrowia i środowiska,
 - d) bezpieczeństwa użytkowania i dostępności obiektów,
 - e) ochrony przed hałasem,
 - f) oszczędności energii i izolacyjności cieplnej,
 - g) zrównoważonego wykorzystania zasobów naturalnych;
- oraz warunki użytkowe zgodne z przeznaczeniem obiektu, w szczególności w zakresie:

- a) usuwania ścieków, wody opadowej i odpadów;
- b) możliwość utrzymania właściwego stanu technicznego;
- c) niezbędnych warunków do korzystania z obiektów przez osoby niepełnosprawne, w tym osoby starsze;
- d) warunków bezpieczeństwa i higieny pracy;
- e) odpowiedniego usytuowania na działce budowlanej;
- f) poszanowania, występujących w obszarze oddziaływania obiektu, uzasadnionych interesów osób trzecich, w tym zapewnienie dostępu do drogi publicznej;

4.0.0. Aktualne uwarunkowania wykonania przedmiotu zamówienia.

Zakres realizowanych robót winien być zgodny z zakresem określonym w uzgodnionym z Inwestorem projektem budowlanym. Całość projektowanych i realizowanych robót winna być zgodna z warunkami określonymi w:

- rozporządzeniu Ministra Infrastruktury z dnia 24 czerwca 2022 r. w sprawie przepisów techniczno-budowlanych dotyczących dróg publicznych (Dz. U. z 2022 r. poz. 1518),
- WR-D-33 Wytyczne projektowania zjazdów, wyjazdów oraz wjazdów na drogach zamiejskich i ulicach,
- WR-D-42-1 Wytyczne projektowania infrastruktury dla rowerów. Część 1: Planowanie tras dla rowerów,
- WR-D-42-2 Wytyczne projektowania infrastruktury dla rowerów. Część 2: Projektowanie dróg dla rowerów, dróg dla pieszych i rowerów oraz pasów i kontrapasów ruchu dla rowerów,
- WR-D-42-3 Wytyczne projektowania infrastruktury dla rowerów. Część 3: Projektowanie przejazdów dla rowerów oraz infrastruktury dla rowerów na skrzyżowaniach i węzłach,
- WR-D-63 Katalog typowych konstrukcji nawierzchni jezdni przeznaczonych do ruchu bardzo lekkiego i innych części dróg

Projektowana ścieżka położona jest na Obszarze Chronionego Krajobrazu Doliny Drwęcy, dla którego uwarunkowania ochronne określone zostały w uchwale nr X/260/15 Sejmiku Województwa Kujawsko-Pomorskiego z dnia 24 sierpnia 2015 roku w sprawie Obszaru Chronionego Krajobrazu Doliny Drwęcy. Warunki projektowania i realizacji ścieżki winny uwzględniać uwarunkowania ochronne dla tego obszaru. Część składową niniejszego opracowania stanowi koncepcja przebiegu projektowanej ścieżki. Jest ona wiążąca dla Wykonawcy w zakresie początku i końca opracowania, strony drogi, po której ona przebiega oraz minimalnej, określonej na rysunkach szerokości nawierzchni ścieżki. Nie są wiążącymi dla wykonawcy ustalenia obowiązujących na trasie przebiegu ścieżki obowiązujących miejscowych planów zagospodarowania przestrzennego. Wykonawca zadania na każdym etapie jego realizacji jest zobowiązany do spełnienia obowiązujących wymagań w zakresie:

- ochrony środowiska,
- organizacji ruchu na czas prowadzenia robót i zabezpieczenia placu budowy,
- ochrony przeciwpożarowej,
- stosowania materiałów dopuszczonych do stosowania w budownictwie,
- poszanowania własności prywatnej,
- ograniczenia niedogodności związanych z realizacją robót budowlanych,
- bezpieczeństwa i higieny pracy,
- znajomości przepisów prawa obowiązujących w procesie inwestycyjnym,
- ochrony i utrzymania robót,

Wszelkiego rodzaju działania projektowe i realizacyjne winny uzyskać akceptację Zamawiającego i Inwestora.

5.0.0. Ogólne właściwości funkcjonalno-użytkowe.

Podstawową funkcją zaprojektowanej i wybudowanej ścieżki rowerowej jest prowadzenie ruchu rowerowego poza jezdnią drogi wojewódzkiej. Przyjęte rozwiązania winny zapewniać możliwość korzystania z niej na zasadach określonych w ustawie Prawo o ruchu drogowym pieszym, osób poruszających się przy użyciu urządzenia wspomagającego ruch oraz niepełnosprawnym. Zaprojektowana i wybudowana ścieżka winna w sposób co najmniej odpowiadający stanowi

obecnemu, dostęp do nieruchomości przyległych do pasa drogowego poprzez projektowane do przebudowy zjazdy. Nie wyklucza się w uzasadnionych przypadkach, konieczności zaprojektowania i wybudowania nowych zjazdów do nieruchomości przyległych do pasa drogowego.

6.0.0. Określenie wielkości możliwych przekroczeń lub pomniejszenia przyjętych parametrów powierzchni lub wskaźników.

Wiążącym dla potencjalnego Wykonawcy zadania są początek i koniec projektowanego do budowy odcinka ścieżki. Nie jest dopuszczalnym skrócenie jej przebiegu i zmiana strony drogi, po której projektuje się jej przebieg. Nie jest również dopuszczalnym zmniejszenie poniżej 2,0 m szerokości nawierzchni ścieżki oraz rodzaju materiału, z jakiej zostanie zaprojektowana i wykonana. Zamawiający i Inwestor nie wykluczają możliwości przekroczeń założonego zakresu robót. Przekroczenie takie wymaga uzyskania ich akceptacji.

7.0.0. Wymagania zamawiającego w stosunku do przedmiotu zamówienia.

Ustalenie wymagań zamawiającego w stosunku do przedmiotu zamówienia określają szczegółowe specyfikacje techniczne wykonania i odbioru robót budowlanych, będące częścią składową niniejszego opracowania. W przypadku braku w załączonym opracowaniu specyfikacji dla danego rodzaju robót, Wykonawca opracuje taką specyfikację w ścisłym porozumieniu z Zamawiającym i Inwestorem opierając się na zapisach odpowiednich norm, a w przypadku ich braku na istniejących wytycznych i instrukcjach dotyczących tego typu robót i związanych z nimi badań.

7.1.0. Wymagania ogólne dotyczące dokumentacji projektowej.

Dokumentacja projektowa powinna być opracowana zgodnie z odpowiednimi przepisami prawa budowlanego, Polskimi Normami, zasadami wiedzy technicznej, wymaganiami technicznymi i merytorycznymi Zamawiającego i Inwestora oraz potrzebami sprawnego przeprowadzenia procesu inwestycyjnego. Dane wyjściowe stanowiące podstawę dla opracowania dokumentacji projektowej powinny być kompletne, rzetelne i odnosić się do odpowiednich dokumentów, w tym dokumentów zamieszczonych w części informacyjnej niniejszego PFU lub przekazanych przez Zamawiającego. Zakres i treść dokumentacji projektowej powinna być dostosowana do specyfiki i charakteru obiektu oraz stopnia skomplikowania planowanych robót budowlanych. Wykonawca realizujący inwestycję w systemie „zaprojektuj i wybuduj” we własnym zakresie opracuje wszystkie niezbędne do zrealizowania Zamówienia dodatkowe projekty i dokumenty. W szczególności Wykonawca zobowiązany jest opracować:

- dokumentację formalną wraz z wnioskiem o wydanie zezwolenia na realizację inwestycji drogowej w wymaganym zakresie,
- materiały i opracowania projektowe do uzyskania wszelkich niezbędnych opinii, uzgodnień oraz pozwoleń wymaganych przepisami szczególnymi,
- materiały do uzgodnień z Zamawiającym i Inwestorem, w tym zaktualizowaną Koncepcję,
- materiały projektowe w zakresie technologii i konstrukcji nawierzchni dróg rowerowych oraz przejazdów przez drogi gminne i powiatowe,
- dokumentację do zgłoszeń, uzgodnień i decyzji,
- kompletny projekt budowlany wraz z wymaganymi opiniami, uzgodnieniami, pozwoleńiami i dokumentami wymaganymi przepisami szczegółowymi,
- przedmiar robót i kosztorys inwestorski,
- specyfikacje techniczne wykonania i odbioru robót budowlanych (STWiORB), plan BIOZ,
- projekty organizacji ruchu (czasowej i stałej),
- inne projekty i opracowania wymagane przez zarządców infrastruktury drogowej.

Wykonawca zobowiązany będzie opracować Specyfikacje Techniczne Wykonania i Odbioru Robót Budowlanych (STWiORB). Zamawiający i Inwestor wymagają ich przygotowania dla każdego asortymentu robót i przedłożenia ich Zamawiającemu wraz z dokumentacją projektową. Przed przystąpieniem do realizacji robót Wykonawca musi uzyskać ich pozytywne zaopiniowanie ze strony Zamawiającego i Inwestora po uprzedniej weryfikacji STWiORB z jego strony pod względem zgodności z PFU i obowiązującymi przepisami. W treści STWiORB Wykonawca w pierwszej kolejności musi uwzględnić obligatoryjne warunki i wymagania dotyczące materiałów, robót,

badań, itd. zawarte w niniejszym PFU. W drugiej kolejności podstawę do sporządzenia STWiORB stanowią Ogólne Specyfikacje Techniczne (OST) opracowane przez Branżowy Zakład Doświadczalny Budownictwa Drogowego i Mostowego Sp. z o.o., przy czym Wykonawca w ramach procesu opracowania STWiORB nie jest uprawniony do obniżania założonych w OST standardów (np. obniżania wymagań dla materiałów i robót, częstotliwości badań, zwiększania dopuszczalnych przedziałów tolerancji, ograniczania zakresu realizacji odcinków próbnych, usuwania lub ograniczania treści zastrzeżeń, itp.). Opracowując STWiORB na podstawie OST Wykonawca dostosuje je do zakresu wynikającego z projektu wykonawczego. Wszystkie zawarte w STWiORB wymagania, które mają spełnić materiały, sprzęt i inne dostarczane towary oraz wykonane i zbadane roboty, powinny być podane na podstawie najnowszego wydania lub wydania poprawionego powołanych w OST norm i przepisów. W przypadku braku OST dla danego typu robót Wykonawca opracuje STWiORB w ścisłym porozumieniu z Zamawiającym opierając się na zapisach odpowiednich norm, a w przypadku ich braku na istniejących wytycznych i instrukcjach dotyczących tego typu robót i związanych z nimi badań. Dodatkowo Wykonawca opracuje następujące dokumenty, w pełnej zgodności z obowiązującym prawem, niniejszym PFU i pozostałą częścią wykonanej dokumentacji (w szczególności STWiORB):

- projekty organizacyjne robót,
- harmonogramy wykonania poszczególnych robót,
- inne dokumenty, których obowiązek sporządzenia wynika z niniejszego PFU, STWiORB lub obowiązujących przepisów prawa.

Pominięcie jakiegokolwiek elementu dokumentacji projektowej czy dokumentu formalnego, którego sporządzenie będzie niezbędne, aby zrealizować Kontrakt zgodnie z obowiązującym prawem nie zwalnia Wykonawcy od obowiązku sporządzenia tej dokumentacji i przekazania jej do weryfikacji Zamawiającemu i Inwestorowi. Wszelka dokumentacja projektowa (projekty budowlane) muszą być sporządzone i sprawdzone (zgodnie z przepisami obowiązującego prawa) przez osoby posiadające odpowiednie uprawnienia budowlane. Wykonawca jest odpowiedzialny za zgodność procesu wykonywania opracowań projektowych z wymaganiami Kontraktu i Harmonogramem rzeczowo-finansowym. Wykonawca jest odpowiedzialny za zorganizowanie procesu wykonywania opracowań projektowych, w taki sposób aby zostały dotrzymane warunki określone w PFU i Kontrakcie. W szczególności dokumentacja projektowa zostanie opracowana przez Wykonawcę w zakresie umożliwiającym wykonanie realizacji robót na jej podstawie. Wykonawca jest odpowiedzialny za stosowane metody wykonywania opracowań projektowych. Wykonawca zobowiązany jest znać wszystkie przepisy wydane przez władze centralne i lokalne oraz inne przepisy, regulaminy i wytyczne, które są w jakikolwiek sposób związane z wykonywanymi opracowaniami projektowymi i będzie w pełni odpowiedzialny za przestrzeganie ich postanowień podczas wykonywania opracowań projektowych. Podstawowe obowiązki projektanta, wymagane prawem, określone są w ustawie prawo budowlane oraz w ustawie o samorządzie zawodowym. Wykonawca będzie przestrzegać praw patentowych i będzie w pełni odpowiedzialny za wypełnienie wszelkich wymagań prawnych odnośnie znaków firmowych, nazw lub innych chronionych praw w odniesieniu do projektów, sprzętu, materiałów lub urządzeń użytych lub związanych z wykonywaniem opracowań projektowych. Wszelkie straty, koszty postępowania, obciążenia i wydatki wynikłe z lub związane z naruszeniem jakichkolwiek praw patentowych przez Wykonawcę pokryje Wykonawca. Wykonawca ma obowiązek zapewnić sprawdzenie projektu budowlanego pod względem zgodności z przepisami, w tym techniczno-budowlanymi, przez osobę posiadającą uprawnienia budowlane do projektowania bez ograniczeń w odpowiedniej specjalności. Osoby sporządzające i sprawdzające projekt budowlany powinny posiadać aktualne zaświadczenie o przynależności do właściwej Okręgowej Izby Inżynierów Budownictwa, przez cały czas trwania Kontraktu. Kserokopie wszelkich uzyskanych warunków technicznych, decyzji, opinii, uzgodnień, zatwierdzeń i pozwoleń należy na bieżąco przekazywać Zamawiającemu, w terminach umożliwiających ewentualne skorzystanie z trybu odwoławczego. Obowiązkiem Wykonawcy jest uzyskanie oraz utrzymanie w mocy, do czasu ostatecznego odbioru i otrzymania ostatecznej decyzji o pozwoleniu na użytkowanie, wszystkich wymaganych prawem uzgodnień i opinii rozwiązań

projektowych. Opracowania projektowe powinny być wykonane z odpowiednią szczegółowością (dokładnością). Odpowiednia szczegółowość dotyczy istniejących i projektowanych parametrów terenu i parametrów obiektów wchodzących w skład opracowań projektowych. Stopień szczegółowości zależy głównie od celów jakie przypisano danemu opracowaniu projektowemu oraz od rodzaju i złożoności projektowanego zadania. Uściślenie pojęcia „odpowiednia szczegółowość” w odniesieniu do konkretnego opracowania projektowego jest zadaniem Wykonawcy. Rozwiązania projektowe zamieszczane w materiałach projektowych służących do uzyskania potrzebnych opinii, uzgodnień i pozwoleń powinny przedstawiać niezbędny na danym etapie zakres szczegółowości projektowanego zadania inwestycyjnego. Niezależnie od ustaleń własnych projektanta należy uwzględnić wymagania przepisów prawnych, w tym rozporządzenia w sprawie szczegółowego zakresu i form projektu budowlanego oraz obowiązujących warunków technicznych. Opracowaną i kompletną dokumentację projektową wraz z uzyskanymi zezwoleniami na prowadzenie robót Wykonawca jest zobowiązany przekazać Zamawiającemu w wersji drukowanej i elektronicznej, zgodnie z warunkami Kontraktu.

7.2.0. Harmonogram rzeczowo-finansowy

Wykonawca sporządzi harmonogram rzeczowo-finansowy zwany harmonogramem i przedstawi go (oraz jego aktualizacje) Zamawiającemu i Inwestorowi do zaopiniowania i zatwierdzenia. Dopóki będą trwały prace projektowe, w jego skład wchodzić będzie harmonogram zapewniający możliwości monitorowania postępu tych prac. Zatwierdzenie i aktualizacja Harmonogramu odbywać się będzie według procedur określonych w Warunkach Kontraktu.

W harmonogramie Wykonawca musi uwzględnić:

- poszczególne elementy i zakres rzeczowy opracowań projektowych,
- kolejność w jakiej Wykonawca zamierza realizować opracowania projektowe lub ich części,
- rodzaj planowanych do uzyskania zezwoleń na prowadzenie robót wraz z odniesieniem do zakresu robót objętych danym zezwoleniem
- terminy i czas wykonania poszczególnych elementów opracowań projektowych takich jak m.in.: analiza materiałów wyjściowych, pomiary, badania, ekspertyzy, prace projektowe (opisy, rysunki, obliczenia), uzgodnienia, zatwierdzenia, opinie, sprawdzenia, uzupełnienia, poprawki,
- terminy uzyskiwania poszczególnych zezwoleń na prowadzenie robót,
- rezerwy czasowe na prace i zdarzenia nieprzewidziane,
- dodatkowe informacje, jakich może racjonalnie oczekiwać Zamawiający i Inwestor,

7.3.0. Wymagania w zakresie materiałów.

7.3.1. Źródła uzyskania materiałów

Co najmniej na dwa tygodnie przed wykorzystaniem jakichkolwiek materiałów przeznaczonych do wykonywania robót, Wykonawca przedstawi do zatwierdzenia Inżyniera/Kierownika projektu, szczegółowe informacje dotyczące proponowanego źródła wytwarzania, zamawiania lub wydobywania tych materiałów jak również odpowiednie świadectwa badań laboratoryjnych oraz próbki materiałów. Zatwierdzenie partii materiałów z danego źródła nie oznacza automatycznie, że wszelkie materiały z danego źródła uzyskają zatwierdzenie. Wykonawca zobowiązany jest do prowadzenia badań w celu wykazania, że materiały uzyskane z dopuszczonego źródła w sposób ciągły spełniają wymagania STWiORB w czasie realizacji robót.

7.3.2. Materiały nie odpowiadające wymaganiom.

Materiały nie odpowiadające wymaganiom zostaną przez Wykonawcę wywiezione z terenu budowy i złożone w miejscu wskazanym przez Zamawiającego. Jeśli Zamawiający zezwoli Wykonawcy na użycie tych materiałów do innych robót, niż te dla których zostały zakupione, to koszt tych materiałów zostanie odpowiednio przewartościowany (skorygowany) przez Zamawiającego. Każdy rodzaj robót, w którym znajdują się nie zbadane i nie zaakceptowane materiały, Wykonawca wykonuje na własne ryzyko, licząc się z jego nieprzyjęciem, usunięciem i niezapłaceniem.

7.3.3. Przechowywanie i składowanie materiałów.

Wykonawca zapewni, aby tymczasowo składowane materiały, do czasu gdy będą one użyte do robót, były zabezpieczone przed zanieczyszczeniami, zachowały swoją jakość i właściwości i były

dostępne do kontroli przez Zamawiającego. Miejsca czasowego składowania materiałów będą zlokalizowane w obrębie terenu budowy w miejscach uzgodnionych z Zamawiającym lub poza terenem budowy w miejscach zorganizowanych przez Wykonawcę i zaakceptowanych przez Zamawiającego.

7.4.0. Wymagania w zakresie sprzętu i środków transportu.

Wykonawca jest zobowiązany do używania wyłącznie takiego sprzętu, który nie spowoduje niekorzystnego wpływu na jakość wykonywanych robót. Sprzęt używany do robót powinien odpowiadać pod względem typów i ilości wskazaniom zawartym w STWiORB, PZJ lub projekcie organizacji robót, zaakceptowanym przez Zamawiającego i Inwestora; w przypadku braku ustaleń w wymienionych dokumentach, sprzęt powinien być uzgodniony i zaakceptowany przez Zamawiającego i Inwestora. Liczba i wydajność sprzętu powinny gwarantować przeprowadzenie robót, zgodnie z zasadami określonymi w dokumentacji projektowej, STWiORB i wskazaniach Zamawiającego. Sprzęt będący własnością Wykonawcy lub wynajęty do wykonania robót ma być utrzymywany w dobrym stanie i gotowości do pracy. Powinien być zgodny z normami ochrony środowiska i przepisami dotyczącymi jego użytkowania. Wykonawca dostarczy Zamawiającemu kopie dokumentów potwierdzających dopuszczenie sprzętu do użytkowania i badań okresowych, tam gdzie jest to wymagane przepisami. Wykonawca będzie konserwować sprzęt jak również naprawiać lub wymieniać sprzęt niesprawny. Jeżeli dokumentacja projektowa lub STWiORB przewidują możliwość wariantowego użycia sprzętu przy wykonywanych robotach, Wykonawca powiadomi Zamawiającego i Inwestora o swoim zamiarze wyboru i uzyska jego akceptację przed użyciem sprzętu. Wybrany sprzęt, po akceptacji Zamawiającego i Inwestora, nie może być później zmieniany bez jego zgody. Jakikolwiek sprzęt, maszyny, urządzenia i narzędzia nie gwarantujące zachowania warunków umowy, zostaną przez Zamawiającego i Inwestora zdyskwalifikowane i nie dopuszczone do robót. Wykonawca jest zobowiązany do stosowania jedynie takich środków transportu, które nie wpłyną niekorzystnie na jakość wykonywanych robót i właściwości przewożonych materiałów. Liczba środków transportu powinna zapewniać prowadzenie robót zgodnie z zasadami określonymi w dokumentacji projektowej, STWiORB i Zamawiającego, w terminie przewidzianym umową. Przy ruchu na drogach publicznych pojazdy będą spełniać wymagania dotyczące przepisów ruchu drogowego w odniesieniu do dopuszczalnych nacisków na oś i innych parametrów technicznych. Środki transportu nie spełniające tych warunków mogą być dopuszczone przez Zamawiającego pod warunkiem przywrócenia stanu pierwotnego użytkowanych odcinków dróg na koszt Wykonawcy. Wykonawca będzie usuwać na bieżąco, na własny koszt, wszelkie zanieczyszczenia, uszkodzenia spowodowane jego pojazdami na drogach publicznych oraz dojazdach do terenu budowy.

7.5.0. Wymagania w zakresie kontroli robót.

7.5.1. Zasady ogólne kontroli robót.

Celem kontroli robót będzie takie sterowanie ich przygotowaniem i wykonaniem, aby osiągnąć założoną jakość robót. Wykonawca jest odpowiedzialny za pełną kontrolę robót i jakości materiałów. Wykonawca zapewni odpowiedni system kontroli, włączając personel, laboratorium, sprzęt, zaopatrzenie i wszystkie urządzenia niezbędne do pobierania próbek i badań materiałów oraz robót. Przed zatwierdzeniem systemu kontroli Zamawiający i Inwestor mogą zażądać od Wykonawcy przeprowadzenia badań w celu zademonstrowania, że poziom ich wykonywania jest zadowalający. Wykonawca będzie przeprowadzać pomiary i badania materiałów oraz robót z częstotliwością zapewniającą stwierdzenie, że roboty wykonano zgodnie z wymaganiami zawartymi w dokumentacji projektowej i STWiORB. Minimalne wymagania co do zakresu badań i ich częstotliwość są określone w STWiORB, normach i wytycznych. W przypadku, gdy nie zostały one tam określone, Inżynier/Kierownik projektu ustali jaki zakres kontroli jest konieczny, aby zapewnić wykonanie robót zgodnie z umową. Wykonawca dostarczy Zamawiającemu i Inwestorowi świadectwa, że wszystkie stosowane urządzenia i sprzęt badawczy posiadają ważną legalizację, zostały prawidłowo wykalibrowane i odpowiadają wymaganiom norm określających procedury badań. Zamawiający i Inwestor będą mieć nieograniczony dostęp do pomieszczeń laboratoryjnych, w celu ich inspekcji. Zamawiający i Inwestor będą przekazywać

Wykonawcy pisemne informacje o jakichkolwiek niedociągnięciach dotyczących urządzeń laboratoryjnych, sprzętu, zaopatrzenia laboratorium, pracy personelu lub metod badawczych. Jeżeli niedociągnięcia te będą tak poważne, że mogą wpłynąć ujemnie na wyniki badań, Zamawiający i Inwestor natychmiast wstrzymają użycie do robót badanych materiałów i dopuści je do użycia dopiero wtedy, gdy niedociągnięcia w pracy laboratorium Wykonawcy zostaną usunięte i stwierdzona zostanie odpowiednia jakość tych materiałów. Wszystkie koszty związane z organizowaniem i prowadzeniem badań materiałów ponosi Wykonawca.

7.5.2. Harmonogram prac budowlanych

Dla zapewnienia możliwości monitorowania postępu prac Wykonawca przedstawi Zamawiającemu do zatwierdzenia szczegółowy harmonogram realizacji prac budowlanych, nie później niż 2 tygodnie po dacie uprawomocnienia decyzji o zezwoleniu na realizację inwestycji drogowej. Harmonogram będzie wykonany z uwzględnieniem: zobowiązań Zamawiającego określonych w zawartych porozumieniach i umowach, warunków umowy, możliwości Wykonawcy, wymaganych procedur prawnych i możliwych do przewidzenia przeszkód. W harmonogramie Wykonawca przedstawi:

- poszczególne asortymenty robót budowlanych,
- kolejność w jakiej Wykonawca zamierza realizować poszczególne elementy robót budowlanych,
- rezerwy czasowe na prace nieprzewidziane.

W razie potrzeby harmonogram będzie aktualizowany przez Wykonawcę na polecenie Zamawiającego.

7.6.0. Wymagania w zakresie odbiorów.

7.6.1. Dziennik budowy / dziennik robót.

Dziennik budowy / robót jest dokumentem obowiązującym Zamawiającego/Inwestora i Wykonawcę w okresie od przekazania Wykonawcy terenu budowy aż do końca okresu gwarancyjnego. Odpowiedzialność za prowadzenie dziennika budowy zgodnie z treścią ustawy Prawo budowlane spoczywa na Wykonawcy. Zapisy w dzienniku budowy będą dokonywane na bieżąco i będą dotyczyć przebiegu robót, stanu bezpieczeństwa ludzi i mienia oraz technicznej i gospodarczej strony budowy. Każdy zapis w dzienniku budowy będzie opatrzony datą jego dokonania, podpisem osoby, która dokonała zapisu, z podaniem jej imienia i nazwiska oraz stanowiska służbowego. Zapisy będą czytelne, dokonane trwałą techniką, w porządku chronologicznym, bezpośrednio jeden pod drugim, bez przerw. Załączone do dziennika budowy protokoły i inne dokumenty będą oznaczone kolejnym numerem załącznika i opatrzone datą i podpisem Wykonawcy i Inżyniera/Kierownika projektu. Do dziennika budowy należy wpisywać w szczególności:

- datę przekazania Wykonawcy terenu budowy,
- datę przekazania przez Zamawiającego dokumentacji projektowej,
- datę uzgodnienia przez Inżyniera/Kierownika projektu programu zapewnienia jakości i harmonogramów robót,
- terminy rozpoczęcia i zakończenia poszczególnych elementów robót,
- przebieg robót, trudności i przeszkody w ich prowadzeniu, okresy i przyczyny przerw w robotach, uwagi i polecenia Inżyniera/Kierownika projektu,
- daty zarządzenia wstrzymania robót, z podaniem powodu,
- zgłoszenia i daty odbiorów robót zanikających i ulegających zakryciu, częściowych i ostatecznych odbiorów robót,
- wyjaśnienia, uwagi i propozycje Wykonawcy,
- stan pogody i temperaturę powietrza w okresie wykonywania robót podlegających ograniczeniom lub wymaganiom szczególnym w związku z warunkami klimatycznymi,
- zgodność rzeczywistych warunków geotechnicznych z ich opisem w dokumentacji projektowej,
- dane dotyczące czynności geodezyjnych (pomiarowych) dokonywanych przed i w trakcie wykonywania robót,
- dane dotyczące sposobu wykonywania zabezpieczenia robót,

- dane dotyczące jakości materiałów, pobierania próbek oraz wyniki przeprowadzonych badań z podaniem, kto je przeprowadzał,
- wyniki prób poszczególnych elementów budowli z podaniem, kto je przeprowadzał,
- inne istotne informacje o przebiegu robót.

Propozycje, uwagi i wyjaśnienia Wykonawcy, wpisane do dziennika budowy będą przedłożone Inżynierowi/Kierownikowi projektu do ustosunkowania się. Decyzje Inżyniera/Kierownika projektu wpisane do dziennika budowy Wykonawca podpisuje z zaznaczeniem ich przyjęcia lub zajęciem stanowiska. Wpis projektanta do dziennika budowy obliuguje Inżyniera/Kierownika projektu do ustosunkowania się. Projektant nie jest jednak stroną umowy i nie ma uprawnień do wydawania poleceń Wykonawcy robót.

7.6.2. Rejestr obmiarów.

Rejestr obmiarów stanowi dokument pozwalający na rozliczenie faktycznego postępu każdego z elementów robót. Obmiary wykonanych Robót przeprowadza się w sposób ciągły i wpisuje do rejestru obmiarów dokumentując narastająco postęp rzeczowy robót. Wzór rejestru obmiarów zaproponuje Wykonawca i przedstawi Zamawiającemu/Inwestorowi do zatwierdzenia. Wpisów do rejestru obmiarów dokonuje Wykonawca i są one potwierdzane przez Zamawiającego/Inwestora.

7.6.3. Dokumenty laboratoryjne.

Dzienniki laboratoryjne, deklaracje zgodności lub certyfikaty zgodności materiałów, orzeczenia o jakości materiałów, recepty robocze i kontrolne wyniki badań Wykonawcy będą gromadzone w formie uzgodnionej w Programie Zapewnienia Jakości. Dokumenty te stanowią załączniki do odbioru robót i powinny być udostępnione na każde życzenie Zamawiającego/Inwestora.

7.6.4. Pozostałe dokumenty budowy.

Do dokumentów budowy zalicza się, oprócz wymienionych powyżej następujące dokumenty:

- pozwolenie na budowę (zezwolenia na realizację inwestycji drogowej),
- protokoły przekazania placu budowy,
- umowy cywilno-prawne z osobami trzecimi i inne umowy cywilno-prawne,
- protokoły odbioru robót,
- protokoły z narad i ustaleń,
- korespondencję na budowie,

Obowiązkiem Wykonawcy jest dostarczenie wszystkich dokumentów wymaganych prawem budowlanym, w celu umożliwienia uzyskania przez Zamawiającego/Inwestora pozwolenia na użytkowanie.

7.6.5. Przechowywanie dokumentów budowy.

Dokumenty budowy będą przechowywane przez Kierownika budowy na placu budowy w miejscu odpowiednio zabezpieczonym przez Wykonawcę. Zaginięcie któregośkolwiek z dokumentów budowy spowoduje jego natychmiastowe odtworzenie w formie przewidzianej prawem. Wszelkie dokumenty budowy będą zawsze dostępne dla Zamawiano i przedstawiane do wglądu na życzenie Zamawiającego/Inwestora i instytucji kontrolnych.

7.6.6. Ogólne zasady obmiaru robót.

Obmiar robót będzie określać faktyczny zakres wykonywanych robót zgodnie z dokumentacją projektową i STWiORB. Obmiaru robót dokonuje Wykonawca po pisemnym powiadomieniu Zamawiającego/Inwestora o zakresie obmierzanych robót i terminie obmiaru, co najmniej na 3 dni przed tym terminem. Wyniki obmiaru będą wpisane do rejestru obmiarów i będą służyły określeniu postępu rzeczowego lub wykazaniu poprawności wykonania Robót. Obmiar gotowych robót, o ile okaże się konieczny, będzie przeprowadzony według zasad ustalonych przez Wykonawcę i Zamawiającego/Inwestora, a ich częstość wynikać będzie albo z ustaleń między Wykonawcą a Zamawiającym/Inwestorem albo z technologicznej kolejności i ciągłości prowadzonych robót. W tym drugim wypadku:

- obmiary będą przeprowadzone przed częściowym lub ostatecznym odbiorem odcinków Robót, a także w przypadku występowania dłuższej przerwy w robotach,

- obmiar robót zanikających przeprowadza się w czasie ich wykonywania,
- obmiar robót podlegających zakryciu przeprowadza się przed ich zakryciem.

7.6.7. Urządzenia i sprzęt pomiarowy.

Wszystkie urządzenia i sprzęt pomiarowy, stosowany w czasie obmiaru robót będą zaakceptowane przez Zamawiającego/Inwestora. Urządzenia i sprzęt pomiarowy zostaną dostarczone przez Wykonawcę. Jeżeli urządzenia lub sprzęt wymagają badań atestujących to Wykonawca będzie posiadać ważne świadectwa legalizacji. Wszystkie urządzenia pomiarowe będą przez Wykonawcę utrzymywane w dobrym stanie, w całym okresie trwania robót.

7.6.8. Rodzaje odbiorów robót.

Roboty podlegają następującym odbiorom:

- odbiorowi robót zanikających i ulegających zakryciu,
- odbiorowi częściowemu,
- odbiorowi końcowemu,
- odbiorowi pogwarancyjnemu.

7.6.9. Odbiór robót zanikających i ulegających zakryciu

Odbiór robót zanikających i ulegających zakryciu polega na finalnej ocenie ilości i jakości wykonywanych robót, które w dalszym procesie realizacji ulegną zakryciu. Odbiór robót zanikających i ulegających zakryciu będzie dokonany w czasie umożliwiającym wykonanie ewentualnych korekt i poprawek bez hamowania ogólnego postępu robót. Odbioru robót dokonuje przedstawiciel Zamawiającego/Inwestora projektu. Gotowość danej części robót do odbioru zgłasza Wykonawca wpisem do dziennika budowy i jednoczesnym powiadomieniem Zamawiającego/Inwestora. Odbiór będzie przeprowadzony niezwłocznie, nie później jednak niż w ciągu 3 dni od daty zgłoszenia wpisem do dziennika budowy i powiadomienia o tym fakcie Zamawiającego/Inwestora. Jakość i ilość robót ulegających zakryciu ocenia przedstawiciel Zamawiającego/Inwestora na podstawie dokumentów zawierających komplet wyników badań laboratoryjnych i w oparciu o przeprowadzone pomiary, w konfrontacji z dokumentacją projektową, STWiORB i uprzednimi ustaleniami.

7.6.10. Odbiór częściowy.

Odbiór częściowy polega na ocenie ilości i jakości wykonanych części robót. Odbioru częściowego robót dokonuje się wg zasad jak przy odbiorze ostatecznym robót. Odbioru robót dokonuje komisja w obecności Wykonawcy i Zamawiającego/Inwestora. Komisja jest powoływana przez Zamawiającego/Inwestora. Warunkiem dokonania odbioru częściowego jest uprzednie wystawienie przez Zamawiającego Świadectwa Przejęcia w zakresie części robót o ile Wykonawca jest uprawniony do uzyskania takiego świadectwa zgodnie z warunkami Kontraktu.

7.6.10. Odbiór końcowy robót

Odbiór końcowy polega na finalnej ocenie rzeczywistego wykonania robót w odniesieniu do ich ilości, jakości i wartości. Całkowite zakończenie robót oraz gotowość do odbioru ostatecznego będzie stwierdzona przez Wykonawcę wpisem do dziennika budowy z bezzwłocznym powiadomieniem na piśmie o tym fakcie Zamawiającego/Inwestora. W celu dokonania odbioru końcowego Wykonawca jest zobowiązany przedłożyć geodezyjną inwentaryzację powykonawczą w wersji papierowej z klauzulą właściwego ośrodka dokumentacji geodezyjnej i kartograficznej oraz wersję elektroniczną w formacie *.pdf i *.dwg. Odbiór końcowy robót nastąpi na warunkach i zasadach określonych w Kontrakcie. O terminie odbioru Zamawiający/Inwestor powiadomi zainteresowanych. Odbioru końcowego robót dokona Komisja wyznaczona przez Zamawiającego/Inwestora w obecności Wykonawcy i Zamawiającego/Inwestora. Badania i ustalone pomiary do odbioru ostatecznego wykona laboratorium Zamawiającego/Inwestora na próbkach pobranych w obecności Wykonawcy. Zamawiający/Inwestor wskaże miejsca poboru próbek. Komisja odbierająca roboty dokona ich oceny jakościowej na podstawie przedłożonych dokumentów w tym dokumentacji fotograficznej, wyników badań i pomiarów, w tym przede wszystkim badań laboratorium Zamawiającego/Inwestora, ocenie wizualnej oraz zgodności wykonania robót z dokumentacją projektową i STWiORB. Komisja dokona odbioru robót, jeżeli ich jakość w poszczególnych

asortymentach jest zgodna z warunkami Kontraktu, STWiORB oraz ustaleniami i poleceniami Zamawiającego/Inwestora. Roboty z wadami nie będą podlegały odbiorowi. W toku odbioru robót Komisja zapozna się z realizacją ustaleń przyjętych w trakcie odbiorów robót zanikających i ulegających zakryciu, zwłaszcza w zakresie wykonania robót uzupełniających i robót poprawkowych. W przypadkach stwierdzenia niewykonania wyznaczonych robót poprawkowych lub uzupełniających, Komisja przerwie swoje czynności i ustali nowy termin odbioru. W przypadku stwierdzenia przez Komisję, że jakość wykonywanych robót w poszczególnych asortymentach odbiega od wymaganej dokumentacją projektową i STWiORB, Komisja powinna nakazać Wykonawcy wykonanie robót poprawkowych, wyznaczając termin na ich wykonanie. Dokumentem potwierdzającym dokonanie odbioru końcowego robót jest protokół odbioru końcowego robót sporządzony wg wzoru ustalonego przez Zamawiającego/Inwestora. Do odbioru końcowego Wykonawca jest zobowiązany przygotować dokumenty wchodzące w skład operatu odbiorowego, a w szczególności:

- dokumentację powykonawczą. Wykonawca w formie papierowej i elektronicznej (w formacie *.pdf), przygotuje i przekaze Zamawiającemu/Inwestorowi dokumentację powykonawczą, która będzie zawierać wszystkie rysunki konstrukcyjne zrealizowanych obiektów w odpowiednim stopniu szczegółowości, opisy techniczne z podaniem wymiarów elementów i rodzajem użytych materiałów. Rysunki powykonawcze należy wykonywać na kopii projektu budowlanego stanowiącego załącznik do wydanej decyzji o zezwoleniu na realizację inwestycji drogowej. Dokumentacja powykonawcza będzie obejmować dokumentację projektową podstawową z naniesionymi zmianami oraz dodatkową, jeśli została sporządzona w trakcie realizacji robót. Wymaga się przy tym, żeby dokumentacja została tak opracowana graficznie, aby wszelkie naniesione zmiany były łatwo rozpoznawalne,
- specyfikacje techniczne wykonania i odbioru robót budowlanych (podstawowe z dokumentów mowy i ew. uzupełniające lub zamiennie),
- recepty i ustalenia technologiczne,
- dzienniki budowy (oryginały),
- wyniki pomiarów kontrolnych oraz badań i oznaczeń laboratoryjnych, zgodne z STWiORB,
- deklaracje zgodności lub certyfikaty zgodności wbudowanych materiałów zgodnie z STWiORB,
- pinię technologiczną opracowaną przez Wykonawcę, sporządzoną na podstawie wszystkich wyników badań i pomiarów załączonych do dokumentów odbioru, wykonanych zgodnie z STWiORB w formie uzgodnionej z Zamawiającym/Inwestorem,
- ocenę techniczną realizacji Kontraktu opracowaną przez Zamawiającego/Inwestora, zawierającą m.in.: krótki opis przebiegu realizacji Kontraktu pod kątem spełnienia przez Wykonawcę wymagań dotyczących sprzętu, materiałów, kadry, harmonogramów, ilości i jakości wykonanych pomiarów i badań kontrolnych, jakości dokumentacji technicznej itp. w formie uzgodnionej z Zamawiającym/Inwestorem,
- rysunki (dokumentacje) na wykonanie robót towarzyszących (np. przezbrojenie terenu) oraz protokoły odbioru i przekazania tych robót właścicielom urządzeń,
- dokumentację fotograficzną skatalogowaną w sposób niebudzący wątpliwości co do dat wykonania fotografii oraz obiektów, które dokumentuje,
- geodezyjną inwentaryzację powykonawczą,
- decyzje o pozwoleniu na użytkowanie obiektów budowlanych jeżeli będzie wymagana.

W oparciu o poligonizację państwową i osnowę realizacyjną należy wykonać geodezyjną inwentaryzację powykonawczą robót, sieci uzbrojenia terenu i wszystkich obiektów, nanieść zmiany na mapę zasadniczą uzyskując potwierdzenie odpowiedniego ośrodka dokumentacji geodezyjnej i kartograficznej. Liczbę egzemplarzy dokumentacji odbiorowej należy ustalić z Zamawiającym/Inwestorem. Niezależnie od egzemplarzy papierowych Wykonawca zeskanuje wszystkie dokumenty w rozdzielczości umożliwiającej czytelny wydruk w formacie odpowiadającym oryginałowi i zapisze na nośniku danych w jednym egzemplarzu w formacie *.pdf. W przypadku, gdy roboty pod względem przygotowania dokumentacyjnego nie będą gotowe do odbioru końcowego, Zamawiający/Inwestor odmówi dokonania odbioru wykonanego

obiekty. Wszystkie zarządzane przez Komisję roboty poprawkowe lub uzupełniające będą zestawione wg wzoru ustalonego przez Zamawiającego/Inwestora. Termin wykonania robót poprawkowych i robót uzupełniających wyznaczy Komisja.

7.6.11. Odbiór gwarancyjny.

Odbiór pogwarancyjny polega na ocenie wykonanych robót związanych z usunięciem wad stwierdzonych przy odbiorze końcowym lub zaistniałych w okresie gwarancyjnym. Odbiór gwarancyjny będzie dokonany z uwzględnieniem zasad opisanych w Kontrakcie.

7.6.12. Płatności.

Płatności za wykonane prace dokonywane będą w trybie i warunkach Kontraktu.

8.0.0. Dokumenty potwierdzające zgodność zamierzenia budowlanego z wymaganiami wynikającymi z odrębnych przepisów.

Nie dotyczy. Projektowane zamierzenie nie narusza przepisów odrębnych. Wykonawca we własnym zakresie pozyska wszelkie niezbędne dokumenty oraz uzgodnienia potwierdzające zgodność zamierzenia budowlanego z wymaganiami wynikającymi z odrębnych przepisów.

9.0.0. Wskazanie przepisów prawnych i norm związanych z projektowaniem i wykonaniem zamierzenia budowlanego.

- ustawa z dnia 10 kwietnia 2003 r. o szczególnych zasadach przygotowania i realizacji inwestycji w zakresie dróg publicznych (t.j. Dz. U. z 2023 r. poz. 162),
- ustawa z dnia 21 marca 1985 r. o drogach publicznych (t.j. Dz. U. z 2022 r. poz. 1693 ze zmianami),
- rozporządzenie Ministra Infrastruktury z dnia 24 czerwca 2022 r. w sprawie przepisów techniczno-budowlanych dotyczących dróg publicznych (Dz. U. z 2022 r. poz. 1518),
- WR-D-33 Wytyczne projektowania zjazdów, wyjazdów oraz wjazdów na drogach zamiejskich i ulicach,
- WR-D-42-1 Wytyczne projektowania infrastruktury dla rowerów. Część 1: Planowanie tras dla rowerów,
- WR-D-42-2 Wytyczne projektowania infrastruktury dla rowerów. Część 2: Projektowanie dróg dla rowerów, dróg dla pieszych i rowerów oraz pasów i kontrapasów ruchu dla rowerów,
- WR-D-42-3 Wytyczne projektowania infrastruktury dla rowerów. Część 3: Projektowanie przejazdów dla rowerów oraz infrastruktury dla rowerów na skrzyżowaniach i węzłach,
- rozporządzenie Ministra Cyfryzacji z dnia 26 maja 2023 roku w sprawie warunków technicznych, jakim powinny odpowiadać kanały technologiczne i ich usytuowanie (Dz. U. z 2023 r. poz. 1039),
- ustawa z dnia 7 lipca 1994 r. Prawo budowlane (t.j. Dz. U. z 2021 r. poz. 2351 ze zmianami),
- ustawa z dnia 16 kwietnia 2004 r. o wyrobach budowlanych (t.j. Dz. U. z 2021 r. poz. 1213),
- ustawa z dnia 3 października 2008 r. o udostępnianiu informacji o środowisku i jego ochronie, udziale społeczeństwa w ochronie środowiska oraz o ocenach oddziaływania na środowisko (t.j. Dz. U. z 2022 r. poz. 1029 ze zmianami),
- rozporządzenie Rady Ministrów z dnia 10 września 2019 r. w sprawie przedsięwzięć mogących znacząco oddziaływać na środowisko (Dz. U. poz. 1839 ze zmianami),
- ustawa z dnia 16 kwietnia 2004 r. o ochronie przyrody (t.j. Dz. U. z 2022 r. poz. 916 ze zmianami),
- ustawa z dnia 20 lipca 2017 r. Prawo wodne (t.j. Dz. U. z 2022 r. poz. 2625 ze zmianami),
- rozporządzenie Ministra Gospodarki Morskiej i Żeglugi Śródlądowej z dnia 12 lipca 2019 r. w sprawie substancji szczególnie szkodliwych dla środowiska wodnego oraz warunków, jakie należy spełnić przy wprowadzaniu do wód lub do ziemi ścieków, a także przy odprowadzaniu wód opadowych lub roztopowych do wód lub do urządzeń wodnych (Dz. U. z 2019 r. poz. 1311),
- ustawa z dnia 28 września 1991 r. o lasach (t.j. Dz. U. z 2022 r. poz. 672 ze zmianami),
- ustawa z dnia 3 lutego 1995 r. o ochronie gruntów rolnych i leśnych (t.j. Dz. U. z 2022 r. poz. 2409),
- rozporządzenie Ministra Infrastruktury z dnia 23 września 2003 roku w sprawie szczegółowych warunków zarządzania ruchem na drogach oraz wykonywania nadzoru nad tym zarządzaniem (t.j. Dz. U. z 2017 r. poz. 784),
- rozporządzenie Ministra Rozwoju z dnia 11 września 2020 r. w sprawie szczegółowego zakresu i formy projektu budowlanego (t.j. Dz. U. z 2022 r. poz. 1679),

- rozporządzenie Ministra Rozwoju i Technologii z dnia 20 grudnia 2021 r. w sprawie szczegółowego zakresu i formy dokumentacji projektowej, specyfikacji technicznych wykonania i odbioru robót budowlanych oraz programu funkcjonalno-użytkowego (Dz. U. z 2021 r. poz. 2454),
- rozporządzenie Ministra Rozwoju i Technologii z dnia 20 grudnia 2021 r. w sprawie określenia metod i podstaw sporządzania kosztorysu inwestorskiego, obliczania planowanych kosztów prac projektowych oraz planowanych kosztów robót budowlanych określonych w programie funkcjonalno-użytkowym (Dz. U. z 2021 r. poz. 2458),
- inne przepisy związane z przedmiotem zamówienia,

10.0.0.Informacje i dokumenty niezbędne do zaprojektowania robót budowlanych.

10.1.0.Kopia mapy do celów projektowych.

Wydruk z kopii mapy do celów projektowych wraz z potwierdzeniem jej sporządzenia przez jednostkę wykonawstwa geodezyjnego stanowi załącznik do niniejszego programu.

10.2.0.Wyniki badań gruntowo-wodnych.

Na potrzeby niniejszej inwestycji, w lutym, 2023 roku na zlecenie Zamawiającego GEOTECHNICA sp. z o.o. w Toruniu sporządziła opinię geotechniczną dla projektowanej ścieżki. Opinia ta stanowi załącznik do niniejszego programu.

10.3.0.Zalecenia konserwatorskie konserwatora zabytków.

Nie dotyczy. Projektowane przedsięwzięcie nie jest położone na obszarach objętych ochroną konserwatorską. Na obszarze projektowanego zamierzenia brak jest obiektów wpisanych do rejestru zabytków.

10.4.0.Inwentaryzacja zieleni.

Na terenie projektowanej inwestycji dokonano inwentaryzacji zieleni wysokiej (drzewa i zakrzewienia). Inwentaryzacją nie objęto drzew o średnicy poniżej 8 cm. Wykaz drzew na terenie potencjalnej realizacji inwestycji przedstawia poniższe zestawienie. Lokalizację drzew przedstawiają załączone do niniejszego programu mapy.

| L.p. | Gatunek | Średnica [cm] /powierzchnia[m ²] |
|------|---------------|---|
| 1 | dąb | 24 |
| 2 | pień | 24 |
| 3 | dąb | 21 |
| 4 | czeremcha | 21 |
| 5 | lipa | 28 |
| 6 | lipa | 24 |
| 7 | lipa | 32 |
| 8 | lipa | 21 |
| 9 | lipa | 38 |
| 10 | lipa | 52 |
| 11 | lipa | 38 |
| 12 | lipa | 40 |
| 13 | lipa | 29 |
| 14 | lipa | 32 |
| 15 | lipa (3 pnie) | 23/24/32 |
| 16 | lipa (4 pnie) | 29/21/17/13 |
| 17 | lipa (2 pnie) | 9/14 |
| 18 | lipa (2 pnie) | 24/28 |
| 19 | lipa (2 pnie) | 17/24 |
| 20 | lipa | 18 |
| 21 | lipa | 16 |
| 22 | Lipa (3 pnie) | 16/18/23 |
| 23 | lipa (3 pnie) | 12/14/17 |

| | | |
|----|---------------|-------|
| 24 | lipa | 8 |
| 25 | lipa (2 pnie) | 14/18 |
| 26 | lipa | 9 |
| 27 | lipa (2 pnie) | 11/12 |
| 28 | lipa (2 pnie) | 8/11 |
| 29 | lipa | 8 |
| 30 | lipa | 8 |
| 31 | lipa (2 pnie) | 8/8 |
| 32 | lipa | 10 |
| 33 | lipa (2 pnie) | 16/33 |
| 35 | lipa (2 pnie) | 11/13 |
| 36 | dąb | 8 |
| 37 | lipa (2 pnie) | 12/15 |
| 38 | klon (2 pnie) | 10/15 |
| 39 | dąb | 27 |
| 40 | klon | 11 |
| 41 | świerk | 13 |
| 42 | dąb | 45 |
| 43 | grab | 32 |
| 44 | świerk | 16 |
| 45 | dąb | 22 |
| 46 | karpina | 33 |
| 47 | lipa | 40 |
| 48 | lipa | 50 |
| 49 | dąb | 26 |
| 50 | świerk | 15 |
| 51 | dąb | 48 |
| 52 | świerk | 25 |
| 53 | dąb | 28 |
| 54 | dąb | 47 |
| 55 | świerk | 14 |
| 56 | dąb | 18 |
| 57 | lipa | 15 |
| 58 | dąb | 23 |
| 59 | dąb | 33 |
| 60 | dąb | 13 |
| 61 | dąb | 22 |
| 62 | dąb | 22 |
| 63 | dąb | 33 |
| 64 | dąb | 15 |
| 65 | dąb | 22 |
| 66 | sosna | 30 |
| 67 | dąb | 35 |
| 68 | dąb | 21 |
| 69 | jesion | 25 |
| 70 | jesion | 18 |
| 71 | jesion | 18 |
| 72 | karpina | 25 |
| 73 | jesion | 15 |
| 74 | jesion | 16 |

| | | |
|-----|-----------------|-------|
| 75 | jesion | 19 |
| 76 | jesion | 23 |
| 77 | jesion | 25 |
| 78 | jesion | 21 |
| 79 | jesion | 26 |
| 80 | jesion (2 pnie) | 22/21 |
| 81 | jesion | 37 |
| 82 | jesion | 38 |
| 83 | jesion | 42 |
| 84 | jesion | 23 |
| 85 | jesion | 22 |
| 86 | jesion | 25 |
| 87 | jesion | 20 |
| 88 | jesion | 19 |
| 89 | modrzew | 34 |
| 90 | modrzew | 15 |
| 91 | modrzew | 16 |
| 92 | modrzew | 28 |
| 93 | modrzew | 19 |
| 94 | dąb | 14 |
| 95 | modrzew | 27 |
| 96 | dąb | 11 |
| 97 | dąb | 10 |
| 98 | lipa | 10 |
| 99 | lipa | 12 |
| 100 | dąb | 10 |
| 101 | dąb | 14 |
| 102 | dąb | 10 |
| 103 | dąb (2 pnie) | 20/21 |
| 104 | modrzew | 20 |
| 105 | dąb | 19 |
| 106 | dąb | 16 |
| 107 | lipa | 10 |
| 108 | czerecha | 19 |
| 109 | dąb | 13 |
| 110 | dąb | 18 |
| 111 | dąb | 17 |
| 112 | głóg (2 pnie) | 9/10 |
| 113 | dąb | 17 |
| 114 | dąb | 16 |
| 115 | dąb | 27 |
| 116 | dąb | 11 |
| 117 | dąb | 19 |
| 118 | sosna | 19 |
| 119 | Sosna | 14 |
| 120 | głóg | 8 |
| 121 | dąb | 16 |
| 122 | dąb | 14 |
| 123 | głóg | 13 |
| 124 | jabłoń | 12 |

| | | |
|-----|------------------|-----------------------------|
| 125 | dąb | 20 |
| 126 | lipa (4 pnie) | 20/11/23/16 |
| 127 | lipa | 29 |
| 128 | lipa (3 pnie) | 25/25/20 |
| 129 | dąb (2 pnie) | 35/30 |
| 130 | dąb | 35 |
| 131 | lipa (6 pni) | 12/14/12/18/26/26 |
| 132 | lipa (10 pni) | 23/8/16/17/11/24/8/21/20/16 |
| 133 | lipa | 18 |
| 134 | dąb | 42 |
| 135 | dąb | 23 |
| 136 | jesion | 28 |
| 137 | lipa | 18 |
| 138 | lipa (2 pnie) | 8/11 |
| 139 | lipa | 13 |
| 140 | Lipa | 19 |
| 141 | lipa | 24 |
| 142 | lipa (4 pnie) | 13/13/18/14 |
| 143 | jesion | 10 |
| 144 | lipa | 25 |
| 145 | klon | 43 |
| 146 | brzoza | 43 |
| 147 | lipa | 12 |
| 148 | klon | 78 |
| 149 | dąb | 30 |
| 150 | jesion | 56 |
| 151 | brzoza | 23 |
| 152 | lipa | 22 |
| 153 | jabłoń | 23 |
| 154 | jesion | 28 |
| 155 | lipa | 10 |
| 156 | lipa | 12 |
| 157 | sosna | 10 |
| 158 | sosna | 11 |
| 159 | sosna | 10 |
| 160 | dąb | 10 |
| 161 | wierzba (4 pnie) | 10/10/12/12 |
| 162 | lipa | 48 |
| 163 | bez lilak | 12m ² |
| 164 | jesion (2 pnie) | 23/28 |
| 165 | jesion (6 pni) | 10/10/9/9/9/18 |
| 166 | jesion (3 pnie) | 10/10/18 |
| 167 | jesion | 27 |
| 168 | jesion | 10 |
| 169 | jesion (2 pnie) | 15/18 |
| 170 | jesion | 27 |
| 171 | klon | 62 |
| 172 | karpina | 95 |
| 173 | modrzew | 39 |
| 174 | jesion | 48 |

| | | |
|-----|-----------------|-----------------|
| 175 | bez lilak | 7m ² |
| 176 | bez lilak | 7m ² |
| 177 | tuja (4 pnie) | 12/14/16/14 |
| 178 | świerk srebrny | 35 |
| 179 | świerk srebrny | 28 |
| 180 | świerk srebrny | 28 |
| 181 | świerk srebrny | 28 |
| 182 | świerk | 25 |
| 183 | świerk | 25 |
| 184 | świerk | 25 |
| 185 | świerk | 22 |
| 186 | świerk | 20 |
| 187 | Klon | 63 |
| 188 | świerk | 15 |
| 189 | świerk | 15 |
| 190 | klon | 52 |
| 191 | dąb | 10 |
| 192 | brzoza | 34 |
| 193 | jesion | 52 |
| 194 | jesion (krzewy) | 3m ² |
| 195 | jesion (krzewy) | 2m ² |
| 196 | jesion (krzewy) | 4m ² |
| 197 | jesion (krzewy) | 4m ² |
| 198 | jesion (5 pni) | 8/8/8/10/10 |
| 199 | jesion (krzewy) | 2m ² |
| 200 | jesion (krzewy) | 4m ² |
| 201 | jesion (krzewy) | 3m ² |
| 202 | jesion (krzewy) | 4m ² |
| 203 | klon | 70 |
| 204 | jesion (krzewy) | 2m ² |
| 205 | sosna | 38 |
| 206 | jesion | 32 |
| 207 | sosna | 30 |
| 208 | sosna | 28 |
| 209 | sosna | 24 |
| 210 | sosna | 30 |
| 211 | brzoza | 19 |
| 212 | jesion | 10 |
| 213 | brzoza | 17 |
| 214 | jesion | 12 |
| 215 | brzoza | 14 |
| 216 | brzoza | 12 |
| 217 | brzoza | 16 |
| 218 | brzoza | 14 |
| 219 | jesion | 15 |
| 220 | jesion | 20 |
| 221 | brzoza | 20 |
| 222 | jabłoń | 8 |
| 223 | brzoza | 14 |
| 224 | brzoza | 14 |

| | | |
|-----|-----------------|----------|
| 225 | brzoza | 13 |
| 226 | brzoza | 16 |
| 227 | jesion (2 pnie) | 10/10 |
| 228 | brzoza | 13 |
| 229 | sosna | 33 |
| 230 | brzoza | 16 |
| 231 | brzoza | 17 |
| 232 | sosna | 24 |
| 233 | jesion | 11 |
| 234 | jesion (2 pnie) | 12/14 |
| 235 | brzoza | 12 |
| 236 | brzoza | 18 |
| 237 | brzoza | 19 |
| 238 | brzoza | 12 |
| 239 | sosna | 18 |
| 240 | brzoza | 13 |
| 241 | jesion | 10 |
| 242 | jesion | 12 |
| 243 | brzoza | 14 |
| 244 | brzoza | 11 |
| 245 | brzoza | 14 |
| 246 | brzoza | 14 |
| 247 | jesion | 13 |
| 248 | brzoza | 17 |
| 249 | jesion | 16 |
| 250 | brzoza | 15 |
| 251 | brzoza | 13 |
| 252 | brzoza | 12 |
| 253 | brzoza | 22 |
| 254 | jesion (3 pnie) | 13/20/10 |
| 255 | brzoza | 13 |
| 256 | jesion | 12 |
| 257 | jesion | 16 |
| 258 | brzoza | 14 |
| 259 | brzoza | 18 |
| 260 | jesion | 12 |
| 261 | brzoza | 14 |
| 262 | brzoza | 17 |
| 263 | jesion | 10 |
| 264 | brzoza | 13 |
| 265 | brzoza | 18 |
| 266 | brzoza | 15 |
| 267 | brzoza | 14 |
| 269 | brzoza | 17 |
| 270 | brzoza | 14 |
| 271 | brzoza | 17 |
| 272 | brzoza | 15 |
| 273 | brzoza | 18 |
| 274 | brzoza | 15 |
| 275 | brzoza | 13 |

| | | |
|-----|-----------------|-------|
| 276 | brzoza | 17 |
| 277 | brzoza | 13 |
| 278 | brzoza | 17 |
| 279 | brzoza | 19 |
| 280 | brzoza | 13 |
| 281 | brzoza | 16 |
| 282 | brzoza | 18 |
| 283 | brzoza | 10 |
| 284 | brzoza | 17 |
| 285 | jesion | 12 |
| 286 | brzoza | 15 |
| 287 | brzoza | 12 |
| 288 | jesion | 13 |
| 289 | jesion | 11 |
| 290 | brzoza | 14 |
| 291 | brzoza | 12 |
| 292 | brzoza | 10 |
| 293 | brzoza | 11 |
| 294 | brzoza | 24 |
| 295 | jesion (2 pnie) | 12/12 |
| 296 | jesion | 10 |
| 297 | brzoza | 18 |
| 298 | brzoza | 15 |
| 299 | brzoza | 17 |
| 300 | jesion | 25 |
| 301 | brzoza | 8 |
| 302 | brzoza | 21 |
| 303 | brzoza | 16 |
| 304 | brzoza | 20 |
| 305 | brzoza | 25 |
| 306 | brzoza | 14 |
| 307 | brzoza | 11 |
| 308 | brzoza | 14 |
| 309 | brzoza | 12 |
| 310 | jesion | 10 |
| 311 | brzoza | 16 |
| 312 | brzoza | 10 |
| 313 | brzoza | 17 |
| 314 | brzoza | 17 |
| 315 | brzoza | 19 |
| 316 | jesion | 42 |
| 317 | brzoza | 14 |
| 318 | brzoza | 15 |
| 319 | brzoza | 17 |
| 320 | brzoza | 22 |
| 321 | brzoza | 14 |
| 322 | brzoza | 18 |
| 323 | brzoza | 13 |
| 324 | brzoza | 14 |
| 325 | brzoza | 13 |

| | | |
|-----|---------------|--------|
| 326 | brzoza | 12 |
| 327 | brzoza | 12 |
| 328 | brzoza | 15 |
| 329 | brzoza | 17 |
| 330 | brzoza | 14 |
| 331 | brzoza | 12 |
| 332 | brzoza | 15 |
| 333 | brzoza | 10 |
| 334 | brzoza | 12 |
| 335 | brzoza | 14 |
| 336 | brzoza | 13 |
| 337 | brzoza | 15 |
| 338 | brzoza | 12 |
| 339 | brzoza | 17 |
| 340 | brzoza | 12 |
| 341 | brzoza | 12 |
| 342 | brzoza | 10 |
| 343 | brzoza | 12 |
| 344 | brzoza | 14 |
| 345 | brzoza | 17 |
| 346 | brzoza | 12 |
| 347 | brzoza | 11 |
| 348 | brzoza | 10 |
| 349 | brzoza | 17 |
| 350 | brzoza | 11 |
| 351 | brzoza | 10 |
| 352 | brzoza | 16 |
| 353 | brzoza | 9 |
| 354 | brzoza | 9 |
| 355 | brzoza | 14 |
| 356 | jesion | 50 |
| 357 | tuja (3 pnie) | 8/10/8 |
| 358 | brzoza | 15 |
| 359 | brzoza | 25 |
| 360 | brzoza | 16 |
| 361 | brzoza | 12 |
| 362 | brzoza | 10 |
| 363 | brzoza | 12 |
| 364 | brzoza | 22 |
| 365 | brzoza | 15 |
| 366 | brzoza | 15 |
| 367 | brzoza | 16 |
| 368 | brzoza | 14 |
| 369 | brzoza | 10 |
| 370 | brzoza | 14 |
| 371 | brzoza | 20 |
| 372 | brzoza | 20 |
| 373 | jesion | 11 |
| 374 | brzoza | 16 |
| 375 | brzoza | 14 |

| | | |
|-----|-----------------|-------|
| 376 | brzoza | 22 |
| 377 | brzoza | 10 |
| 378 | jesion | 11 |
| 379 | brzoza | 11 |
| 380 | jesion | 10 |
| 381 | brzoza | 16 |
| 382 | brzoza | 13 |
| 383 | jesion | 10 |
| 384 | brzoza | 20 |
| 385 | jesion | 10 |
| 386 | brzoza | 15 |
| 387 | brzoza | 13 |
| 388 | brzoza | 14 |
| 389 | brzoza | 16 |
| 390 | brzoza | 14 |
| 391 | jesion | 10 |
| 392 | brzoza | 19 |
| 393 | brzoza | 17 |
| 394 | brzoza | 18 |
| 395 | brzoza | 13 |
| 396 | brzoza | 20 |
| 397 | brzoza | 24 |
| 398 | jesion | 22 |
| 399 | brzoza | 15 |
| 400 | brzoza | 15 |
| 401 | brzoza | 16 |
| 402 | brzoza | 16 |
| 403 | brzoza | 15 |
| 404 | brzoza | 18 |
| 405 | brzoza | 28 |
| 406 | sosna | 10 |
| 407 | brzoza | 17 |
| 408 | brzoza | 16 |
| 409 | brzoza | 14 |
| 410 | brzoza | 20 |
| 411 | brzoza | 19 |
| 412 | brzoza | 18 |
| 413 | brzoza | 16 |
| 414 | brzoza | 15 |
| 415 | brzoza | 22 |
| 416 | brzoza | 25 |
| 417 | jesion (2 pnie) | 24/16 |

10.5.0. Dane dotyczące zanieczyszczeń atmosfery niezbędne do analizy ochrony powietrza oraz posiadane raporty, opinie lub ekspertyzy z zakresu ochrony środowiska.

Zamawiający i Inwestor nie są w posiadaniu takich danych jak też raportów, opinii lub ekspertyz.

10.6.0. Wyniki pomiaru ruchu drogowego, hałasu i innych uciążliwości.

Zgodnie z wynikami Generalnego Pomiaru Ruchu 2020, Średni dobowy ruch pojazdów na odcinku drogi wojewódzkiej nr 569 przyległym do projektowanej ścieżki wynosił SSDR= 3011

pojazdów/dobę. Brak jest dostępnych pomiarów hałasu i innych uciążliwości na tym odcinku drogi.

11.0.0.Porozumienia, zgody lub pozwolenia oraz warunki techniczne i realizacyjne związane z realizacją inwestycji.

Objęte niniejszym opracowaniem zamierzenie budowlane realizowane jest przez Gminę Ciechocin na podstawie porozumienia nr ID-III.041.92.2022 z dnia 5 grudnia 2022 roku o współpracy i współdziałaniu przy realizacji zadania własnego Województwa Kujawsko-Pomorskiego. Zamawiającym dla projektowanego zadania jest Gmina Ciechocin a Inwestorem jest działający w imieniu Zarządu Województwa Kujawsko-Pomorskiego Zarząd Dróg Wojewódzkich w Bydgoszczy.

12.0.0.Dodatkowe wytyczne inwestorskie i uwarunkowania związane z budową i jej przeprowadzeniem.

Wszystkie obiekty należy projektować i realizować zgodnie z obowiązującymi w tym zakresie przepisami szczegółowymi. Przy projektowaniu i realizacji ścieżki musi obowiązywać zasada ochrony jak największej ilości istniejącej zieleni jako elementu żywego i wartościowego. Wycinkę drzew i krzewów należy ograniczyć do niezbędnego minimum. Zieleń przeznaczoną do adaptacji należy zabezpieczyć na okres robót zgodnie z projektem oraz STWiORB. Drzewa pozostające w pasie drogowym i te w najbliższym sąsiedztwie, które mogłyby zostać uszkodzone w trakcie robót powinny zostać zabezpieczone poprzez odeskowanie pni, owinięcie ich matami słomianymi lub trzcinowymi. Organizacja zaplecza budowy winna należeć do Wykonawcy robót. Zamawiający/Inwestor udostępni Wykonawcy teren w zakresie wynikającym z uzyskanego zezwolenia na realizację inwestycji drogowej. W razie potrzeby Wykonawca na swój koszt uzyska zgodę na czasowe wejście w teren niezbędny do organizacji placu budowy i zaplecza. Sposób oszacowania kosztów czasowego wejścia w teren niebędący terenem na którym inwestycja będzie realizowana i w stosunku do którego Zamawiający/Inwestor posiada prawo dysponowania terenem ustali do swoich potrzeb Wykonawca. Teren budowy powinien być odpowiednio zabezpieczony przed dostępem osób nieuprawnionych oraz oznakowany. Obowiązuje tu zasada minimalizacji utrudnień i zagrożeń dla użytkowników terenów bezpośrednio przyległych do terenu budowy. Zabezpieczenie i oznakowanie robót zgodnie z zaakceptowaną technologią i zatwierdzonym projektem organizacji ruchu. Wykonawca winien rozpoznać teren w zakresie uzbrojenia, obecności urządzeń obcych na własny koszt i ponieść koszty ewentualnej wymiany uszkodzonych w trakcie wykonywania robót ich elementów. Przed wejściem z robotami sporządzić inwentaryzację stanu istniejącego na własny koszt.

13.0.0.Uwagi końcowe.

Przedstawiony na planszach planu sytuacyjnego przebieg ścieżki rowerowej ma charakter poglądowy. Obowiązkiem Wykonawcy zadania jest przede wszystkim takie jej zlokalizowanie aby zapewnione było wymagane przepisami odwodnienie nawierzchni jezdni i ścieżki. Zaprojektowany przebieg ścieżki podlega uzgodnieniu pod względem jego geometrii z Marszałkiem Województwa Kujawsko-Pomorskiego. Dla zjazdów o szerokości mniejszej niż 5,0 m, należy uzyskać uzgodnienie właściciela nieruchomości obsługiwanej z niego. Wskazane w opisie pochylenie poprzeczne nawierzchni ścieżki może ulec zmianie w przypadku konieczności dowiązania się jej niwelety do istniejącego zagospodarowania pasa drogowego. Usuwaną zielenią zastąpić nasadzeniami zastępczymi zgodnie z Wytycznymi do realizacji nasadzeń przy drogach wojewódzkich na obszarze województwa kujawsko-pomorskiego. Warstwy bitumiczne nawierzchni ścieżki wykonać dwuwarstwowo (warstwa ścieralna i warstwa wiążąca).


inż. Andrzej Ostowski
Upr. bud. do projektowania bez ograniczeń
w specjalności konstrukcyjno-budowlanej
Nr ewid.: WAM/003/P/OK/03
Rej. GIMB: 2833/03/U/C

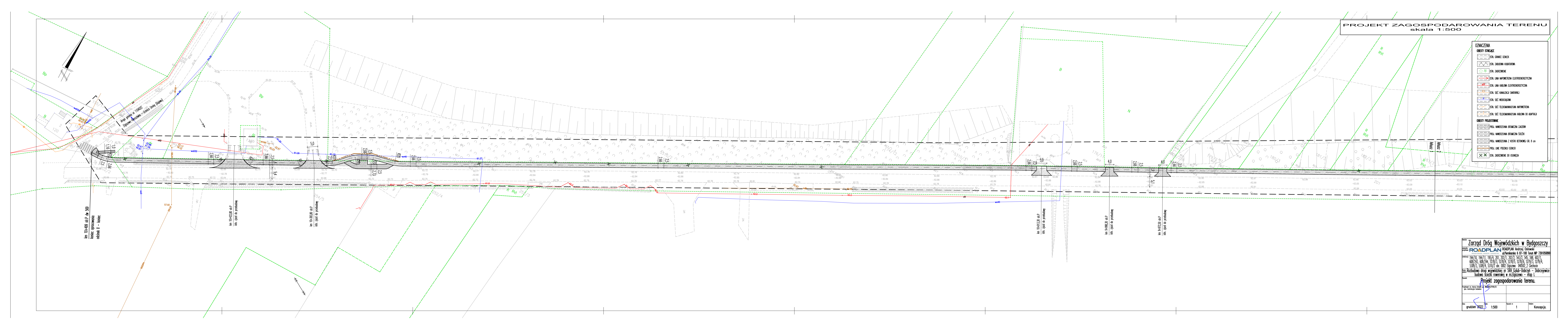
ORIENTACJA



PROJEKT ZAGOSPODAROWANIA TERENU
skala 1:500

OZNACZENIA

| | |
|--|--|
| | ISTN. GRANICE DZIAŁEK |
| | ISTN. ZABUDOWA KUBYTUROWA |
| | ISTN. ZADZIEMNIENIE |
| | ISTN. LINA NAPOMIERNIA ELEKTROENERGETYCZNA |
| | ISTN. LINA KABELOWA ELEKTROENERGETYCZNA |
| | ISTN. SIEĆ KANALIZACJA SANITARNEJ |
| | ISTN. SIEĆ WODOCIĄCZNA |
| | ISTN. SIEĆ TELEKOMUNIKACYJNA NAPOMIERNIA |
| | ISTN. SIEĆ TELEKOMUNIKACYJNA KABELOWA DO ADAPTACJI |
| | PROJ. NAWIERZCHONIA BITUMIENNA ZAZIOM |
| | PROJ. NAWIERZCHONIA BITUMIENNA SZCZĘCI |
| | PROJ. NAWIERZCHONIA I KOSZKI STONOWEJ GR. 8 cm |
| | PROJ. LINIE PODZIEMNE DZIEMEK |
| | ISTN. ZADZIEMNIENIE DO USIĘGNIĘCIA |



km 0+499,00 st.P. dn 589 koniec ograniczenia odcinek II - koniec
 km 0+472,00 st.P. śm. jazd do przebudowy
 km 0+383,00 st.P. śm. jazd do przebudowy
 km 0+163,00 st.P. śm. jazd do przebudowy
 km 0+096,00 st.P. śm. jazd do przebudowy
 km 0+072,50 st.P. śm. jazd do przebudowy

Zarząd Dróg Wojewódzkich w Bydgoszczy
 ul. Piłsudskiego 6 87-100 Toruń NIP 7391050899
 ul. Piłsudskiego 6 87-100 Toruń NIP 7391050899
 adres: 194/10, 194/11, 195/4, 201, 202/1, 202/2, 343/2, 345, 346, 602/1, 606/2/3, 606/2/4, 3078/3, 3078/4, 3078/5, 3078/6, 3079/3, 3079/4, 3339/3, 3339/4, 3310/2, 3310/3, 3310/4, 3310/5, 3310/6, 3310/7, 3310/8, 3310/9, 3310/10, 3310/11, 3310/12, 3310/13, 3310/14, 3310/15, 3310/16, 3310/17, 3310/18, 3310/19, 3310/20, 3310/21, 3310/22, 3310/23, 3310/24, 3310/25, 3310/26, 3310/27, 3310/28, 3310/29, 3310/30, 3310/31, 3310/32, 3310/33, 3310/34, 3310/35, 3310/36, 3310/37, 3310/38, 3310/39, 3310/40, 3310/41, 3310/42, 3310/43, 3310/44, 3310/45, 3310/46, 3310/47, 3310/48, 3310/49, 3310/50, 3310/51, 3310/52, 3310/53, 3310/54, 3310/55, 3310/56, 3310/57, 3310/58, 3310/59, 3310/60, 3310/61, 3310/62, 3310/63, 3310/64, 3310/65, 3310/66, 3310/67, 3310/68, 3310/69, 3310/70, 3310/71, 3310/72, 3310/73, 3310/74, 3310/75, 3310/76, 3310/77, 3310/78, 3310/79, 3310/80, 3310/81, 3310/82, 3310/83, 3310/84, 3310/85, 3310/86, 3310/87, 3310/88, 3310/89, 3310/90, 3310/91, 3310/92, 3310/93, 3310/94, 3310/95, 3310/96, 3310/97, 3310/98, 3310/99, 3310/100

Projekt zagospodarowania terenu.
 grudzień 2022 1:500 1 Konceptja.

PROJEKT ZAGOSPODAROWANIA TERENU
skala 1:500

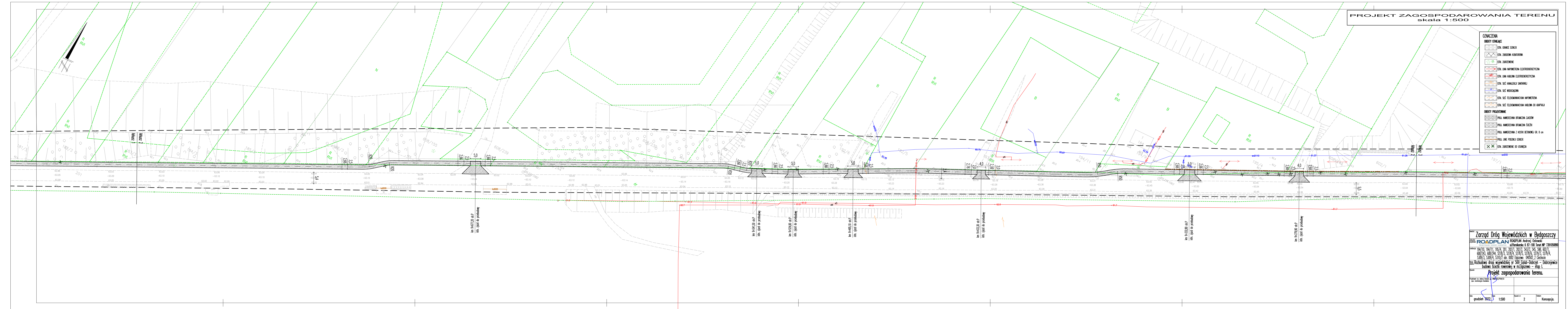
OZNACZENIA

OBIEKTY ISTNIEJĄCE

- STN. GRANICE DZIAŁEK
- STN. ZABUDOWA KUBYTORNA
- STN. ZARZĘDZENIE
- STN. LINA NAPOMIERNIA ELEKTROENERGETYCZNA
- STN. LINA KABLOWA ELEKTROENERGETYCZNA
- STN. SIĘĆ KANALIZACJA SANITARNEJ
- STN. SIĘĆ WODOCIĄGOWA
- STN. SIĘĆ TELEKOMUNIKACYJNA NAPOMIERNIA
- STN. SIĘĆ TELEKOMUNIKACYJNA KABLOWA DO ADAPTACJI

OBIEKTY PROJEKOWANE

- PROJ. NAWIERZCHONIA BITUMICZNA ZAZIÓW
- PROJ. NAWIERZCHONIA BITUMICZNA ŚCIEŻKI
- PROJ. NAWIERZCHONIA Z KOSTKI BETONOWEJ GR. 8 cm
- PROJ. LINE PODZIEM. DZIĘK
- STN. ZARZĘDZENIE DO USIĘGACIA



Zarząd Dróg Wojewódzkich w Bydgoszczy

ROADPLAN ROADPLAN Andrzej Osłowski
ul. Piemarska 6 87-100 Toruń NIP 738105089

adres: 194/10, 194/11, 195/4, 201, 202/1, 202/2, 543/7, 545, 588, 602/1,
606/243, 606/244, 5078/3, 5078/4, 5078/5, 5078/6, 5079/3, 5079/4,
5389/3, 5389/4, 5310/1, 0002 Działanie: 040502.2.02chocia

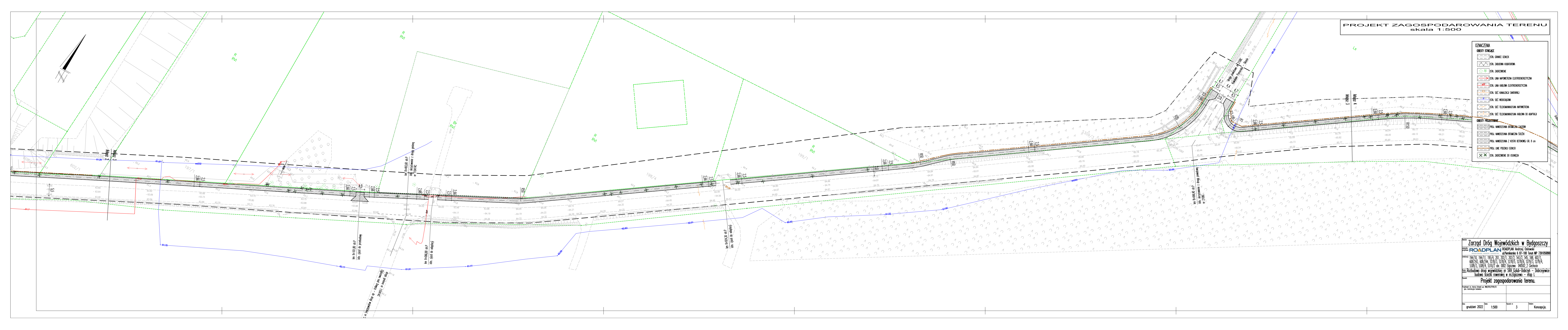
stan: Rozbudowa drogi wojewódzkiej nr 589 Gólab-Dobryń - Dobrzejowice
budowa ścieżki rowerowej w m. Gólab - etap I.

Projekt zagospodarowania terenu.

Projektant: In. Andrzej Osłowski, NIP 738105089
Spec. Techniczne: Inż. Andrzej Osłowski

Data: grudzień 2022, Skala: 1:500, Strona: 2, Stan: Koncepcja.

PROJEKT ZAGOSPODAROWANIA TERENU
skala 1:500



- OZNACZENIA
- OBIEKTY ISTNIEJĄCE
- ESTN. GRANICE DZIAŁEK
 - ▨ ESTN. ZABUDOWA KUBUROWANA
 - ⊗ ESTN. ZAKRZEWIENIE
 - ESTN. LINA NAPROMIENIOWA ELEKTROENERGETYCZNA
 - ESTN. LINA KABLOWA ELEKTROENERGETYCZNA
 - ESTN. SEĆ KANALIZACJA SANITARNEJ
 - ESTN. SEĆ WODOCIĄCZNA
 - ESTN. SEĆ TELEKOMUNIKACYJNA NAPROMIENIOWA
 - ESTN. SEĆ TELEKOMUNIKACYJNA KABLOWA DO ADAPTACJI
- OBIEKTY PROJEKOWANE
- ▨ PROJ. NAWIERZCHONIA BITUMIENNO-ZIARNISTO
 - ▨ PROJ. NAWIERZCHONIA BITUMIENNO-SZCZEBI
 - ▨ PROJ. NAWIERZCHONIA Z KOSZKĄ BETONOWĄ GR. 8 cm
 - PROJ. LINA PODZIEMNY DZIĘDEK
 - ⊗ ESTN. ZAKRZEWIENIE DO USIĄGNIĘCIA

Zarząd Dróg Wojewódzkich w Bydgoszczy

ROADPLAN ROADPLAN Andrzej Ostrowski
ul. Piłsudskiego 6 87-100 Toruń NIP 7391050899

licencja: 194/10, 194/11, 195/4, 201, 202/1, 202/2, 543/2, 545, 546, 602/1,
606/2/3, 606/2/4, 5078/3, 5078/4, 5078/5, 5078/6, 5079/3, 5079/4,
5393/3, 5393/4, 5310/2, 5310/3, 5310/4, 5310/5, 5310/6, 5310/7, 5310/8, 5310/9, 5310/10, 5310/11, 5310/12, 5310/13, 5310/14, 5310/15, 5310/16, 5310/17, 5310/18, 5310/19, 5310/20, 5310/21, 5310/22, 5310/23, 5310/24, 5310/25, 5310/26, 5310/27, 5310/28, 5310/29, 5310/30, 5310/31, 5310/32, 5310/33, 5310/34, 5310/35, 5310/36, 5310/37, 5310/38, 5310/39, 5310/40, 5310/41, 5310/42, 5310/43, 5310/44, 5310/45, 5310/46, 5310/47, 5310/48, 5310/49, 5310/50, 5310/51, 5310/52, 5310/53, 5310/54, 5310/55, 5310/56, 5310/57, 5310/58, 5310/59, 5310/60, 5310/61, 5310/62, 5310/63, 5310/64, 5310/65, 5310/66, 5310/67, 5310/68, 5310/69, 5310/70, 5310/71, 5310/72, 5310/73, 5310/74, 5310/75, 5310/76, 5310/77, 5310/78, 5310/79, 5310/80, 5310/81, 5310/82, 5310/83, 5310/84, 5310/85, 5310/86, 5310/87, 5310/88, 5310/89, 5310/90, 5310/91, 5310/92, 5310/93, 5310/94, 5310/95, 5310/96, 5310/97, 5310/98, 5310/99, 5310/100

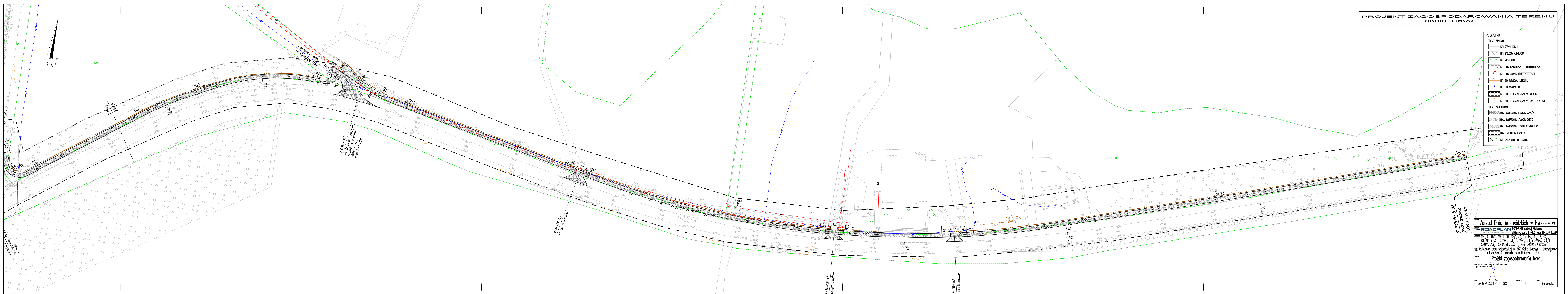
tytuł: Rozbudowa drogi wojewódzkiej nr 569 Cielub-Dobrzyń - Dobrzeńce
budowa szoski rowerowej w m. Łęszewo - etap I.

Projekt zagospodarowania terenu.

Projektant: In. Andrzej Ostrowski, ul. Piłsudskiego 6, 87-100 Toruń, NIP 7391050899
Specjalność: Inżynier

Data: grudzień 2022 Data: 1:500 Karty: 3 Stadium: koncepcja.

PROJEKT ZAGOSPODAROWANIA TERENU
skala 1:500



OZNACZENIA

| | |
|-----------------------------|--|
| | ISTN. GRANICE DZIAŁEK |
| | ISTN. ZABUDOWA KUBATYROWA |
| | ISTN. ZADZIEMNE |
| | ISTN. LINA WPIRZETWA ELEKTROENERGETYCZNA |
| | ISTN. LINA KABELNA ELEKTROENERGETYCZNA |
| | ISTN. SIEĆ KANALIZACJA SANITARNEJ |
| | ISTN. SIEĆ WODOCIĄGOWA |
| | ISTN. SIEĆ TELEKOMUNIKACYJNA WPIRZETWA |
| | ISTN. SIEĆ TELEKOMUNIKACYJNA KABELOWA DO ADAPTACJI |
| OBIEKTY PROJEKTOWANE | |
| | PROJ. NAWIERZCHONIA BITUMIENNA ZŁAZIOW |
| | PROJ. NAWIERZCHONIA BITUMIENNA SZCZEBI |
| | PROJ. NAWIERZCHONIA Z KOSTKI BETONOWEJ GR. 8 cm |
| | PROJ. LINE PODDŁU DZIAŁEK |
| | ISTN. ZADZIEMNE DO USIĘGNIĘCIA |

Im 84143,00 sk.p.
skł. wyznaczone z mapy
nr 1100/10 do przekazywania
obiektem 8 - parking

Im 84171,00 sk.p.
skł. gęstość do przekazywania
obiektem 8 - parking

Im 84175,00 sk.p.
skł. gęstość do przekazywania
obiektem 8 - parking

Im 84175,00 sk.p.
skł. gęstość do przekazywania
obiektem 8 - parking

Im 71410 sk.p. do 569
projekt zagospodarowania
obiektem 1 - parking

Zarząd Dróg Wojewódzkich w Bydgoszczy
ROZDOPLAN Andrzej Osłowski
ul. Piłsudskiego 6 87-100 Toruń NP 7381050890

adres: 194/10, 194/11, 195/4, 201, 202/1, 202/2, 543/2, 545, 588, 602/1,
608/2/3, 608/2/4, 5278/3, 5278/4, 5278/5, 5278/6, 5279/3, 5279/4,
5309/3, 5309/4, 5310/2 obr. 0002 Elgiszewo 040502-2 Cieshcin

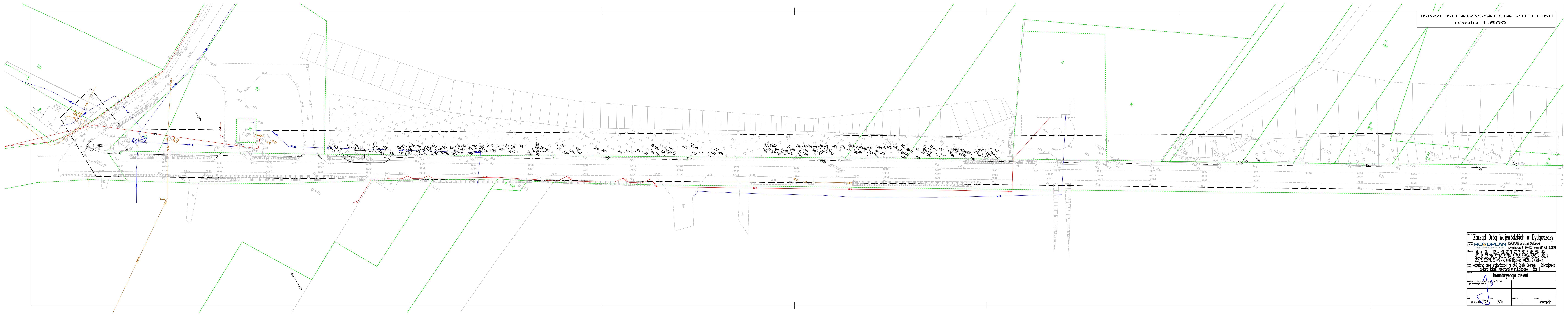
tytuł: Rozbudowa drogi wojewódzkiej nr 569 Golub-Dobrzyń - Dobrzejance
budowa Sześciu rowertowej w m. Elgiszewo - etap I.

projekt zagospodarowania terenu.

Projektant: Andrzej Osłowski
Spec. Inżynier Budownictwa

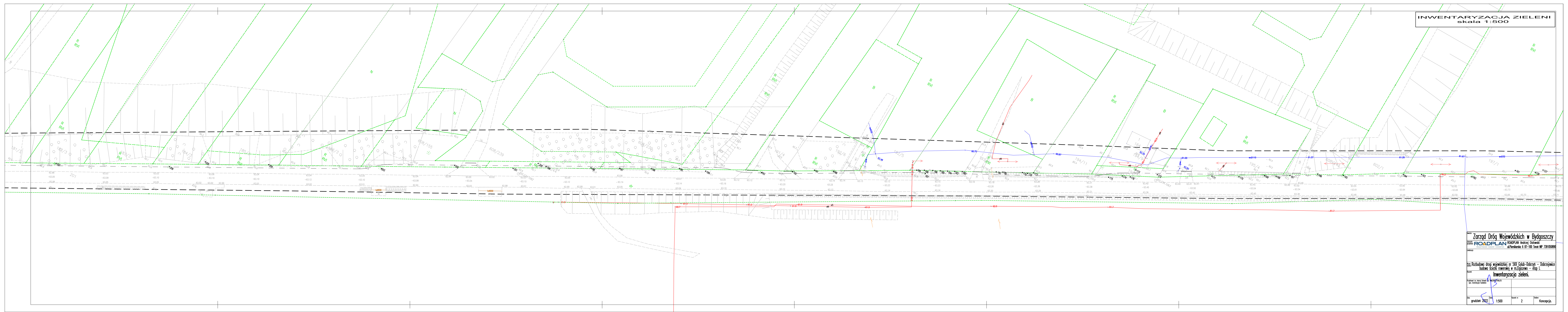
Data: grudzień 2022 r. Skala: 1:500. Strona: 4 z 4. Stan: Konceptcja.

INWENTARYZACJA ZIELENI
skala 1:500



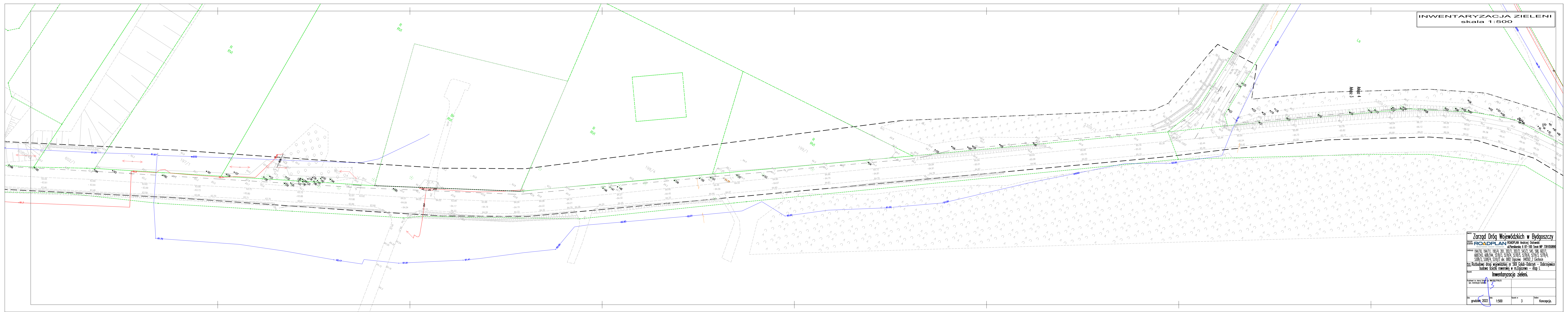
| | | | |
|--|-----------------|-------------------|----------------------|
| Zarząd Dróg Wojewódzkich w Bydgoszczy ul. Piemarska 6 87-100 Toruń NP 7381050890 | | | |
| ROADPLAN Andrzej Osłowski ul. Piemarska 6 87-100 Toruń NP 7381050890 | | | |
| 194/10, 194/11, 195/4, 201, 202/1, 202/2, 543/2, 545, 598, 602/1, 608/2/3, 608/2/4, 5278/3, 5278/4, 5278/5, 5278/6, 5278/3, 5278/4, 5308/3, 5308/4, 5310/2 obr. 0002 Ekspozycja 04/06/22 Ciechom | | | |
| Rozbudowa drogi wojewódzkiej nr 569 Golub-Dobrzyń - Dobrzyń pow. budowa ścieżki rowerowej w m.Łęgiszewo - etap I. | | | |
| Inwentaryzacja zieleni. | | | |
| Projektant: inż. Andrzej Osłowski spec. konstrukcyjno-budowlany | | | |
| Data: grudzień 2022 | Skala: 1:500 | Lp. arkusza: 1 | Tytuł: Koncepcja. |

INWENTARYZACJA ZIELENI
skala 1:500



Zamówił: Zarząd Dróg Wojewódzkich w Bydgoszczy
 Wykonał: ROADPLAN ROADPLAN Andrzej Osłowski
 ul. Piemarska 6 87-100 Toruń NP 7391050890
 Temat: Rozbudowa drogi wojewódzkiej nr 569 Gólab-Dobryń - Dobrzejewice
 budowa ścieżki rowerowej w m. Łęgiszewo - etap I.
 Tytuł: Inwentaryzacja zieleni.
 Data: grudzień 2022 Skala: 1:500 Karty: 2 Stan: Konceptcja.

INWENTARYZACJA ZIELENI
skala 1:500



| | | | |
|---|--------------|----------|-------------------|
| Zarząd Dróg Wojewódzkich w Bydgoszczy | | | |
| ROADPLAN ROADPLAN Andrzej Osłowski | | | |
| ul. Piemarska 6 87-100 Toruń NP 7391050890 | | | |
| adres: 194/10, 194/11, 195/4, 201, 202/1, 202/2, 543/2, 545, 546, 602/1, 608/2/3, 608/2/4, 5278/3, 5278/4, 5278/5, 5278/6, 5279/3, 5279/4, 5308/3, 5308/4, 5310/2 dr. 0002 Lipiszewo 041002_2 Ciechom | | | |
| nazwa: Rozbudowa drogi wojewódzkiej nr 569 Golub-Dobrzyń - Dobrzyżewice | | | |
| budowa: budowa szesnastej rowerskiej w m. Lipiszewo - etap I. | | | |
| tytuł: Inwentaryzacja zieleni. | | | |
| Przebieg: ul. Andrzej Osłowski, ul. Władysław POKOJ | | | |
| spec. technologiczno-budowlana | | | |
| data: grudzień 2022 | skala: 1:500 | numer: 3 | tytuł: koncepcja. |

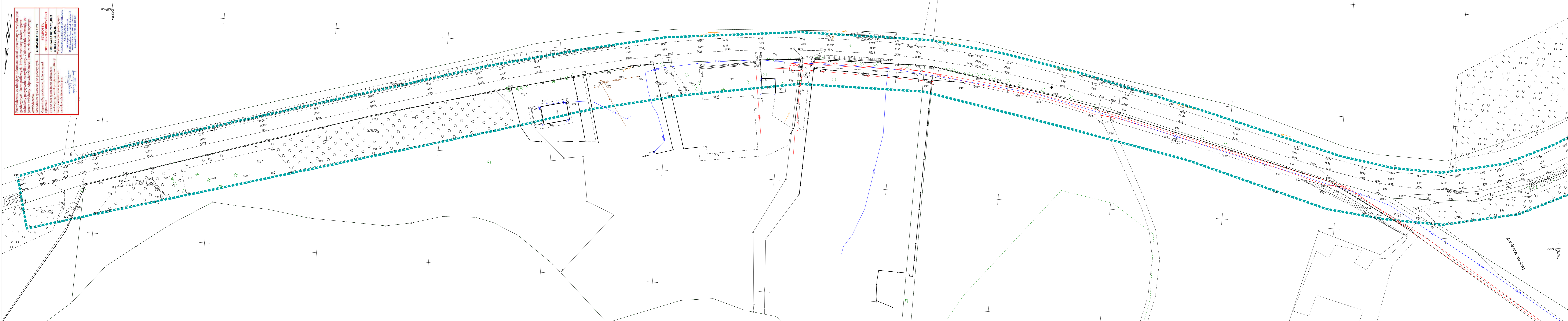
MAPA DO CELÓW PROJEKTOWYCH
SKALA 1:500

Sekcje mapy: 6.192.29.11.3; 6.192.29.11.1; 3; 6.192.29.11.1; 6.192.29.06.3.3
G06640.108.2022

układ odniesienia PL-ETRF 89; PUMPG: PL-2000 strefa 618), układ wys.: PL-KRON86NH
Nie wyklucza się istnienia w terenie również innych niż wykazanych urzędzeń podziemnych ułożonych, a nie zgłoszonych do inwentaryzacji geodezyjnej.
Niniejsza mapa ma służyć do projektowania i wykonania i wykonana jest bez ustalania obciążeń dotyczących służebności gruntowych.

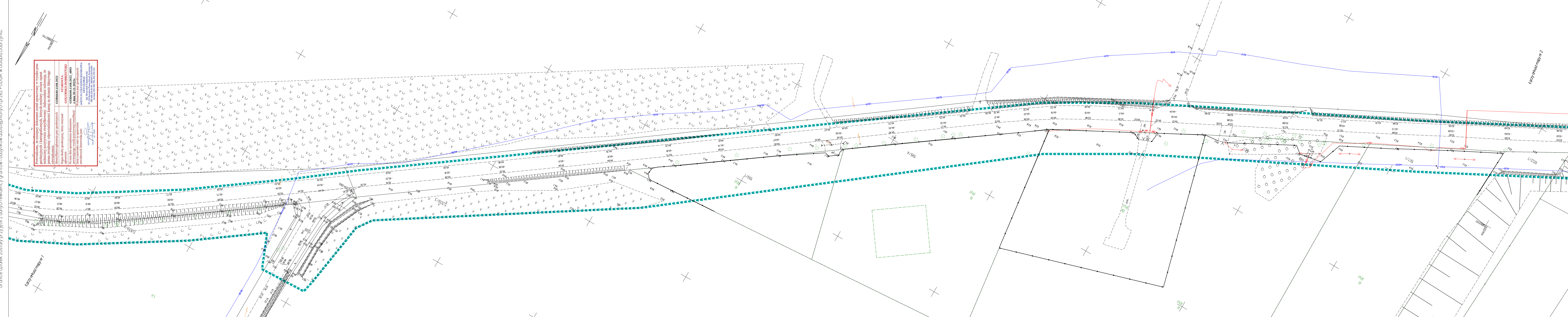
Niniejsza mapa może służyć do projektowania budynków usytuowanych w odległości nie mniejszej niż 4,0 m od granicy nieruchomości.
Wykazane na mapie granice działek drogowych 201.545 od północy zostały określone z wymaganą dokładnością pomiaru (BPP = 0,00-0,10 m).
Granice działek zostały przyjęte z danych ewidencyjnych i punktów udośćpionych przez PODOBK w Golubiu Dobrym.

| | |
|--|--|
| Poważdzam, że niniejszy dokument został opracowany w wyniku prac geodezyjnych i kadastrowych, które zostały wykonane na podstawie istniejącego stanu faktycznego i technicznego, a nie jest to świadectwo odpowiedzialności karniej za złozenie fałszywego oswiadczenia. | |
| Identyfikator zgłoszenia prac geodezyjnych: G06640.108.2022 | |
| Organ nadzoru geodezyjnego, który otrzymał zgłoszenie: STAROSTA GOLUBSKO-DOBZYŃSKI | |
| Nr oraz data sporządzenia dokumentu geodezyjnego: G06640.108.2022.493 | |
| Lp. i nazwa prac geodezyjnych: WYKONANIE PRAC GEODEZYJNYCH I KADASTROWYCH | |
| Lp. i nazwa prac inżynierskich: Lp. i nazwa prac inżynierskich | |
| Zawodowy kierownik prac: inż. Krzysztof Chabowski | |
| Adres: ul. Kierunek Chabowski 10, 87-200 Golubie Dobrye | |
| Tel. kom.: 601 646 786, 602 104 110 | |



MAPA DO CELÓW PROJEKTOWYCH
SKALA 1:500
Seksje mapy: 6.192.28.15.4.1; 6.192.28.15.2.3; 6.192.28.15.2.1

układ odniesienia: PL-ETRF89, PUWPG: PL-2000, strefa 618) układ wys.: PL-KR086NH
Nie wyklucza się istnienia w terenie również innych niż wskazanych urzędzeń podziemnych ułożonych, a nie zgłoszonych do inwentaryzacji geodezyjnej.
Niniejsza mapa może służyć do projektowania i wykonania i wyznaczania granic nieruchomości, a nie zgłoszonych do inwentaryzacji geodezyjnej.
Niniejsza mapa może służyć do projektowania i wykonania i wyznaczania granic nieruchomości, a nie zgłoszonych do inwentaryzacji geodezyjnej.
Wykazane na mapie granice działek drogowych 2011.545 od północy zostały określone z wymagania dokładnością pomiaru BPP = 0,00-0,10 m.
Granice działek zostały przyjęte z danych ewidencyjnych i gruntów i budynków udoświadczonych przez PDDGK w Golubiu Dobrzyńskim.



| | |
|--|---|
| Wykazanie, że niniejszy dokument został opracowany w wyniku prac geodezyjnych i karograficznych, których rezultaty zawiera oparcie techniczny powyższym zewyfiłowany. Jednocześnie informuję, że jestem świadomy odpowiedzialności kamej za złożenie fałszywego świadczania. | Identyfikator ogłoszenia prac geodezyjnych: GD06640.1108.2022 |
| Organ służby geodezyjnej, który otrzymał pozwolenie na wykonywanie prac geodezyjnych i karograficznych: STAROSTA GUBICKI | Wykonawca prac geodezyjnych: AGENCJA L&D GOLA I F&D GOLA |
| Wykazanie, że niniejszy dokument został opracowany w wyniku prac geodezyjnych i karograficznych, których rezultaty zawiera oparcie techniczny powyższym zewyfiłowany. Jednocześnie informuję, że jestem świadomy odpowiedzialności kamej za złożenie fałszywego świadczania. | Identyfikator ogłoszenia prac geodezyjnych: GD06640.1108.2022.4993 |
| Organ służby geodezyjnej, który otrzymał pozwolenie na wykonywanie prac geodezyjnych i karograficznych: STAROSTA GUBICKI | Wykonawca prac geodezyjnych: AGENCJA L&D GOLA I F&D GOLA |
| Wykazanie, że niniejszy dokument został opracowany w wyniku prac geodezyjnych i karograficznych, których rezultaty zawiera oparcie techniczny powyższym zewyfiłowany. Jednocześnie informuję, że jestem świadomy odpowiedzialności kamej za złożenie fałszywego świadczania. | Identyfikator ogłoszenia prac geodezyjnych: GD06640.1108.2022.4993 |
| Organ służby geodezyjnej, który otrzymał pozwolenie na wykonywanie prac geodezyjnych i karograficznych: STAROSTA GUBICKI | Wykonawca prac geodezyjnych: AGENCJA L&D GOLA I F&D GOLA |
| Wykazanie, że niniejszy dokument został opracowany w wyniku prac geodezyjnych i karograficznych, których rezultaty zawiera oparcie techniczny powyższym zewyfiłowany. Jednocześnie informuję, że jestem świadomy odpowiedzialności kamej za złożenie fałszywego świadczania. | Identyfikator ogłoszenia prac geodezyjnych: GD06640.1108.2022.4993 |
| Organ służby geodezyjnej, który otrzymał pozwolenie na wykonywanie prac geodezyjnych i karograficznych: STAROSTA GUBICKI | Wykonawca prac geodezyjnych: AGENCJA L&D GOLA I F&D GOLA |

MAPA DO CELÓW PROJEKTOWYCH

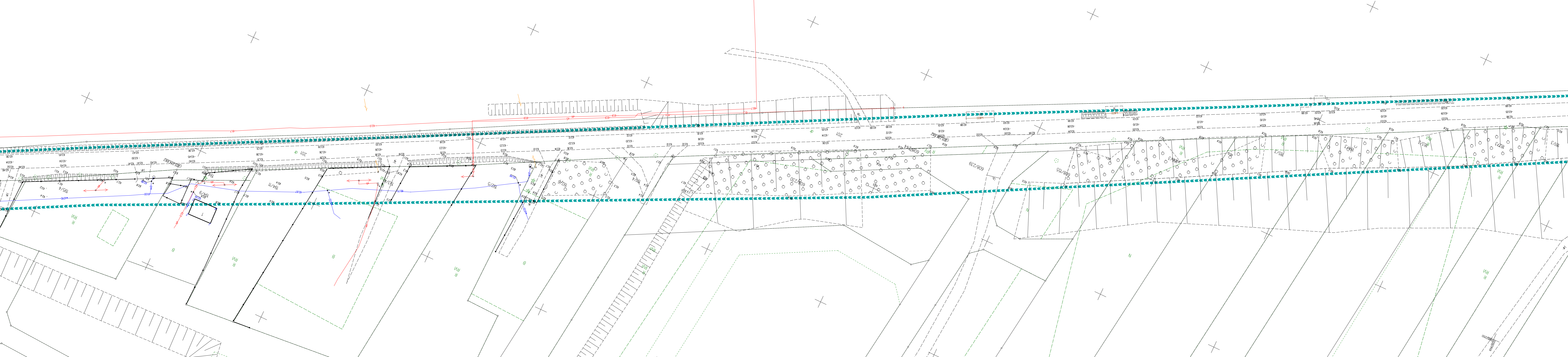
SKALA 1:500
Sekcje mapy: 6.192.28.20.1.2; 6.192.28.15.3.4; 6.192.28.15.3.2; 6.192.28.15.1.4
G06640.1108.2022

układ odniesienia PL-E TRF 89 PUMPG; PL-2000 strefa 6181, układ wys.: PL-KRON86NH
Nie wykluza się istnienia w terenie również innych niż wykazanych urządzeń podziemnych ułożonych, a nie zgłoszonych do inwentaryzacji geodezyjnej.
Niniejsza mapa ma służyć do projektowania i wykonania bez ustalania obciążeń dotychczas służących służebności gruntowych.

Niniejsza mapa może służyć do projektowania budynków usytuowanych w odległości nie mniejszej niż 4,0 m od granicy nieruchomości.
Wykazane na mapie granice działek drogowych 201,545 od północy zostały określone z wymaganą dokładnością pomiaru [BPB = 0,00-0,10 m].
Granice działek zostały przyjęte z danych ewidencyjnych gruntów i budynków udośćpionych przez PODOGK w Golubiu Dobrym.

Powiadzam, że niniejszy dokument został opracowany w wyniku prac geodezyjnych i katastralnych, których rezultaty zawiera opisanie jestem świadomy odpowiedzialności karnej za złożenie fałszywego oświadczenia.
IDentyfikator zgłoszenia prac geodezyjnych: **G06640.1108.2022**
Organ służby geodezyjnej, który otrzymał zgłoszenie: **STAROSTA GOLUBSKO DOBRZYŃSKI**
Nr oraz data sporządzenia dokumentu: **COD6640.1108.2022.4893**
Wzrost: **170** cm, data urodzenia: **30.11.2022**
Zawód: **inżynier geodeta**
Zawodowy kierownik prac: **AGENCJA USŁUGOWO HANDLOWA GEO-GEORAL**
M. K. Kuciel, inżynier geodeta
ul. K. Kuciel, 10
87-110 Golubie Dobry, ul. Kościuszki 2B
tel. kom. 601 406 796, 602 330 310

AGENCJA USŁUGOWO HANDLOWA GEO-GEORAL
ul. Kościuszki 2B
87-110 Golubie Dobry, ul. Kościuszki 2B
tel. kom. 601 406 796, 602 330 310



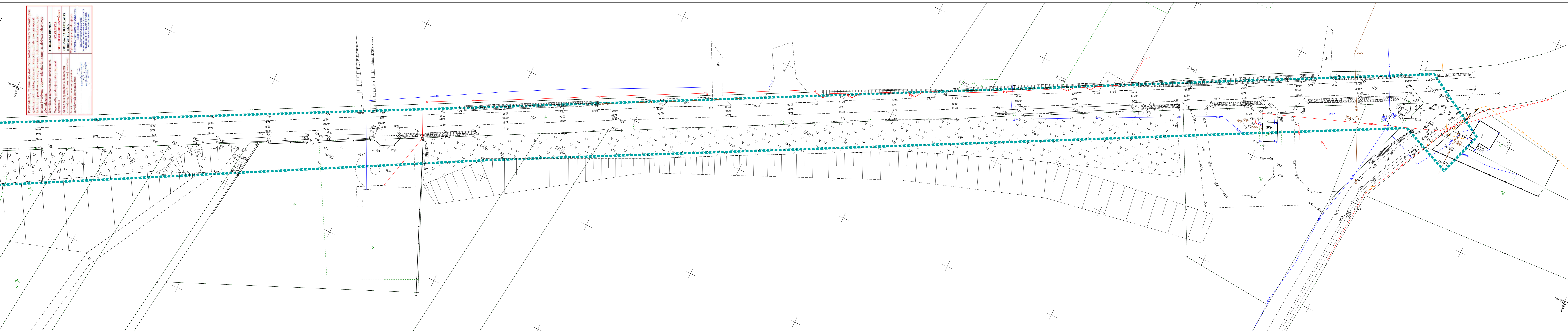
Łącznik mapy nr 4

MAPA DO CELÓW PROJEKTOWYCH
SKALA 1:500

Sekcje mapy: 6.192.28.19.2.4; 6.192.28.19.2.2; 6.192.28.14.4.4; 6.192.28.20.1.3; 6.192.28.15.3; 1.6.192.28.14.4.2
G06640.1108.2022

układ odniesienia PL - ETRF89.PUWPG: PL-2000 strefa 618), układ wys.: PL-KR086NH
Nie wyklucza się istnienia w terenie również innych niż wykazanych w zażyciu podziemia urzeczywistnionych, a nie zgłoszonych do inwentaryzacji geodezyjnej.
Niniejsza mapa ma służyć do projektowania i wykonania bez ustalania obciążeń dotyczących służebności gruntowych.
Niniejsza mapa może służyć do projektowania budynków usytuowanych w odległości nie mniejszej niż 4.0 m od granicy nieruchomości.
Wykazane na mapie granice działek drogowych 201,545 od północy zostały określone z wymaganą dokładnością pomiaru [BPP = 0,00-0,10 m].
Granice działek zostały przyjęte z danych ewidencyjnych gruntów i budynków udostępnionych przez PODOK w Golubiu Dobrym.

Łączy arkusze mapy nr 3



Przebiegiem, że niniejszy dokument został opracowany w wyniku prac geodezyjnych i kartograficznych, których realizacją zwrócić opłat techniczną powyższemu zweryfikowany. Jednocześnie informuję, że jestem świadomy odpowiedzialności karniej za złożenie fałszywego

Identyfikator zabudowa prac geodezyjnych: G06640.1108.2022

Opis danych geodezyjnych, który otrzymał zgłoszenie: STAROSTA G06640.1108.2022_4903

Nr oraz data sporządzenia dokumentu: STAROSTA G06640.1108.2022_4903

Wzrost prac geodezyjnych: STAROSTA G06640.1108.2022_4903

Imię i nazwisko osoby opracowującej: STAROSTA G06640.1108.2022_4903

Podpisany: STAROSTA G06640.1108.2022_4903

Podpisany: STAROSTA G06640.1108.2022_4903

Podpisany: STAROSTA G06640.1108.2022_4903

Podpisany: STAROSTA G06640.1108.2022_4903

Podpisany: STAROSTA G06640.1108.2022_4903

Podpisany: STAROSTA G06640.1108.2022_4903

Podpisany: STAROSTA G06640.1108.2022_4903

Podpisany: STAROSTA G06640.1108.2022_4903

Podpisany: STAROSTA G06640.1108.2022_4903

Podpisany: STAROSTA G06640.1108.2022_4903

Podpisany: STAROSTA G06640.1108.2022_4903

Podpisany: STAROSTA G06640.1108.2022_4903

Podpisany: STAROSTA G06640.1108.2022_4903

Podpisany: STAROSTA G06640.1108.2022_4903

Podpisany: STAROSTA G06640.1108.2022_4903

Podpisany: STAROSTA G06640.1108.2022_4903

Podpisany: STAROSTA G06640.1108.2022_4903

Podpisany: STAROSTA G06640.1108.2022_4903

Podpisany: STAROSTA G06640.1108.2022_4903

Podpisany: STAROSTA G06640.1108.2022_4903

Podpisany: STAROSTA G06640.1108.2022_4903

Podpisany: STAROSTA G06640.1108.2022_4903

Podpisany: STAROSTA G06640.1108.2022_4903

Podpisany: STAROSTA G06640.1108.2022_4903

Podpisany: STAROSTA G06640.1108.2022_4903

Podpisany: STAROSTA G06640.1108.2022_4903

Podpisany: STAROSTA G06640.1108.2022_4903

Podpisany: STAROSTA G06640.1108.2022_4903

Podpisany: STAROSTA G06640.1108.2022_4903

Podpisany: STAROSTA G06640.1108.2022_4903

Podpisany: STAROSTA G06640.1108.2022_4903

Podpisany: STAROSTA G06640.1108.2022_4903

Podpisany: STAROSTA G06640.1108.2022_4903

Podpisany: STAROSTA G06640.1108.2022_4903

Podpisany: STAROSTA G06640.1108.2022_4903

Podpisany: STAROSTA G06640.1108.2022_4903

Podpisany: STAROSTA G06640.1108.2022_4903

Podpisany: STAROSTA G06640.1108.2022_4903

Podpisany: STAROSTA G06640.1108.2022_4903

Podpisany: STAROSTA G06640.1108.2022_4903

Podpisany: STAROSTA G06640.1108.2022_4903

Podpisany: STAROSTA G06640.1108.2022_4903

Podpisany: STAROSTA G06640.1108.2022_4903

Podpisany: STAROSTA G06640.1108.2022_4903

Podpisany: STAROSTA G06640.1108.2022_4903

Podpisany: STAROSTA G06640.1108.2022_4903

Podpisany: STAROSTA G06640.1108.2022_4903

Podpisany: STAROSTA G06640.1108.2022_4903

Podpisany: STAROSTA G06640.1108.2022_4903

Podpisany: STAROSTA G06640.1108.2022_4903

Podpisany: STAROSTA G06640.1108.2022_4903

Podpisany: STAROSTA G06640.1108.2022_4903

Podpisany: STAROSTA G06640.1108.2022_4903

Podpisany: STAROSTA G06640.1108.2022_4903

Podpisany: STAROSTA G06640.1108.2022_4903

Podpisany: STAROSTA G06640.1108.2022_4903

Podpisany: STAROSTA G06640.1108.2022_4903

Podpisany: STAROSTA G06640.1108.2022_4903

Podpisany: STAROSTA G06640.1108.2022_4903

Podpisany: STAROSTA G06640.1108.2022_4903

Podpisany: STAROSTA G06640.1108.2022_4903

Podpisany: STAROSTA G06640.1108.2022_4903

Podpisany: STAROSTA G06640.1108.2022_4903

Podpisany: STAROSTA G06640.1108.2022_4903

Podpisany: STAROSTA G06640.1108.2022_4903

Podpisany: STAROSTA G06640.1108.2022_4903

Podpisany: STAROSTA G06640.1108.2022_4903

Podpisany: STAROSTA G06640.1108.2022_4903

Podpisany: STAROSTA G06640.1108.2022_4903

Podpisany: STAROSTA G06640.1108.2022_4903

Podpisany: STAROSTA G06640.1108.2022_4903

Podpisany: STAROSTA G06640.1108.2022_4903

Podpisany: STAROSTA G06640.1108.2022_4903

Podpisany: STAROSTA G06640.1108.2022_4903

Podpisany: STAROSTA G06640.1108.2022_4903

Podpisany: STAROSTA G06640.1108.2022_4903

Podpisany: STAROSTA G06640.1108.2022_4903

Podpisany: STAROSTA G06640.1108.2022_4903

Podpisany: STAROSTA G06640.1108.2022_4903

Podpisany: STAROSTA G06640.1108.2022_4903

Podpisany: STAROSTA G06640.1108.2022_4903