

UPROSZCZONY PROJEKT BUDOWLANY

Budynek gospodarczy - wymiana pokrycia dachowego z gontów drewnianych

LOKALIZACJA:	Mirachowo, gmina Kartuzy, Obręb Mirachowo 0013, działka nr 96/1
INWESTOR:	Nadleśnictwo Kartuzy ul. Nadleśniczego S. Mościckiego 4 83-300 Kartuzy
BRANŻA:	Architektoniczna
ZESPÓŁ PROJEKTOWY: Na podstawie art. 20 ust. 4 ustawy z dnia 7 lipiec 1994r. – Prawo Budowlane (tj. Dz.U. z 2022 r. poz.1557 z 3 sierpnia 2022 roku ze zm.) Oświadczam, że wykonana dokumentacja projektu budowlanego została sporządzona zgodnie z obowiązującymi przepisami oraz zasadami wiedzy technicznej	
Kategoria obiektu budowlanego	Kategoria III
Architektura	Tech. Bud. Zbigniew Blicharz Uprawnienia Budowlane do projektowania i kierowania robotami budowlanymi w specjalności konstrukcyjno-budowlanej Nr ewidencyjny 4429/CB/90 83-300 KARTUZY, ul. Piłkowska 33 m 6 tel. 058 / 681-46-14
Instalacje sanitarne	
Instalacje elektryczne	
CPV	45453000-7 Roboty remontowe i renowacyjne
DATA OPRACOWANIA:	Kartuzy; wrzesień 2022 r.

Zawrtość dokumentacji:

1. Opis do projektu zagospodarowania terenu
2. Mapa inwentaryzacyjna
3. Opis do projektu architektonicznego
4. Rzuty, przekroje
5. Dokumentacja fotograficzna

OPIS DO PROJEKTU ZAGOSPODAROWANIA TERENU

1. Przedmiot remontu/ zakres całego zamierzenia

§14 pkt 1

Przedmiotem uproszczonego projektu prac remontowych jest realizacja zamierzenia budowlanego pn.: Wymiana pokrycia dachowego z gontów drewnianych na budynku gospodarki leśnej –, Stacja Turystyczna Lubygość; usytuowanego na działce nr 96/1 w Mirachowie, gm. Kartuzy”. Budynek gospodarki leśnej służy do realizacji potrzeb pozaprodukcyjnych lasu tj. związanych z wypoczynkiem, rekreacją. Układ funkcjonalny wg. rzutów poszczególnych kondygnacji.

Prace wykonywane w ramach remontu zawarte w zakresie niniejszego projektu obejmują:

- wymiana pokrycia gontów drewnianych z jednoczesnym zabezpieczeniem do stopnia nierozprzeszczeniającego ognia - bez ingerencji w konstrukcję dachu oraz kubaturę.
- przemurowanie kominów ponad dachem,
- zabezpieczenie wylotu komina z kominka opalanej paliwem stałym poprzez zamontowanie na końcowym odcinku komina urządzenia zapobiegającego cofaniu się powietrza do komina (tzw. Strażaka, który ustawia rurę wylotową z komina przeciwnie do kierunku wiatru) oraz zabezpieczenie komina za pomocą siatki zapobiegającej wydostawaniu się iskier.
- zabezpieczenie wylotu komina z kominka (atrium) opalanego paliwem stałym poprzez zamontowanie na końcowym odcinku komina siatki zapobiegającej wydostawaniu się iskier.

Pomieszczenia przeznaczone na pobyt ludzi i pomieszczenia mieszkalne.

Wszystkie pomieszczenia przeznaczone na pobyt ludzi mają zapewnione oświetlenie dzienne dostosowane do ich kształtu, wielkości i przeznaczenia zgodne z wymogami obowiązujących przepisów w tym zakresie.

Wszystkie pomieszczenia mają zapewniony kształt i gabaryty stosownie do ich przeznaczenia.

2. Istniejący stan zagospodarowania działki lub terenu; informacja o obiektach budowlanych przeznaczonych do rozbiórki

§14 pkt 2

Obszar opracowania obejmuje część działki nr 96/1 obr. Mirachowo w gminie Kartuzy.

Działka jest zabudowana, częściowo pokryta zielenią wysoką i niską w zakresie zabudowań oraz lasem w pozostałej części. Na jej obszarze zlokalizowane budynek gospodarczy oraz wiaty turystyczne.

Budynek gospodarczy zlokalizowany jest na części działki stanowiącej użytek gruntowy w kategorii „Ls” – las. Siedlisko to jest uzbrojone w energię elektryczną oraz w wodę a ścieki prowadzone do istniejącego zbiornika na ścieki. Teren jest nieutwardzony. W ramach opracowania nie projektuje się zmian w zagospodarowaniu działki. Dojazd do działki odbywa się istniejącym zjazdem z drogi przechodzącej po terenach leśnych do drogi publicznej.

Wjazd na działkę oraz wejście główne do budynku mieszkalnego znajdują się od strony zachodniej.

3. Projektowane zagospodarowanie działki lub terenu.

§14 pkt 3

Urządzenia budowlane związane z obiektami budowlanymi:

Zgodnie z art.3 pkt.9 Prawa Budowlanego Urządzenia budowlane to urządzenia techniczne związane z obiektem budowlanym, zapewniające możliwość użytkowania obiektu zgodnie z jego przeznaczeniem, jak przyłącza i urządzenia instalacyjne, w tym służące oczyszczaniu lub gromadzeniu ścieków, a także przejazdy, ogrodzenia, place postojowe i place pod śmietniki.

Remontowany obiekt jest zaopatrzony w energię elektryczną, wodę, kanalizację sanitarną, kanalizację deszczową oraz instalacje teletechniczną.

- Zasilanie projektowanego remontu budynku w energię elektryczną -istniejące,
- Zasilanie projektowanego remontu budynku w wodę – istniejące,
- Odprowadzenie ścieków sanitarnych do istniejącego zbiornika bezodpływowego – istniejące;
- Wody opadowe rozprowadzone zostaną powierzchniowo do gruntu w granicach własnej działki – istniejące,
- Miejsce do czasowego gromadzenia odpadów stałych lokalizuje się w północnej części działki, na terenie dz.nr 96/1 – istniejące.

W ramach remontu nie projektuje się ogrodzenia.

4. Zestawienie powierzchni poszczególnych części zagospodarowania terenu.

§14 pkt 4

Powierzchnia zabudowy.....	366,00 m ²
Powierzchnia utwardzona.....	0,00 m ²
Powierzchnia biologicznie czynna.....	244402.16 m ²
Powierzchnia działki	24.5100 ha

5. Inne informacje i dane

§14 pkt 5

Ochrona środowiska, przyrody i krajobrazu.

- Planowane zamierzenie remontowe spełnia stosowne potrzeby ochrony środowiska zgodnie z przepisami szczególnymi i nie oddziałuje znacząco na środowisko.
- Działka położona jest poza terenami podlegającymi, ochronie archeologicznej, terenów górniczych, obszarów rekultywacji, ochrony wód.

Obszary Specjalnej Ochrony

Znajduje się w granicach Kaszubskiego Parku Krajobrazowego, obszar specjalnej ochrony Natura 2000 oraz teren remontu znajduje się w zewnętrznym terenie ochrony pośredniej ujęcia wody powierzchniowej Straszyn z rzeki Radunia.

Obowiązujące formy ochrony przyrody na terenie remontu:

1. Kaszubski Park Krajobrazowy

Nr rej. CRFOP: PL.ZIPOP.1393.PK.10

2. Zespoły Przyrodniczo-Krajobrazowe Rynna Potęgowska

Nr rej. CRFOP: PL.ZIPOP.1393.ZPK.144

3. Natura 2000 - obszary ptasie Lasy Michowskie

Natura 2000: PLB220008

Nr rej. CRFOP: PL.ZIPOP.1393.N2K.PLB220008.B

4. Natura 2000 - obszary siedliskowe Kurze Grzędy

Natura 2000: PLH220014

Nr rej. CRFOP: PL.ZIPOP.1393.N2K.PLH220014.H

- Remont charakteryzuje się brakiem emisji zanieczyszczeń gazowych, w tym zapachów, pyłowych i płynnych, a także brakiem emisji drgań, znikomym promieniowaniem elektro-magnetycznym i innymi zakłóceniami.
- Brak negatywnego wpływu na istniejący drzewostan oraz powierzchnię ziemi, w tym glebę, wody powierzchniowe i podziemne.

Ochrona dziedzictwa kulturowego i zabytków oraz ochrona dóbr kultury współczesnej

- Działka, na której jest projektowany remont nie jest wpisana do rejestru zabytków lub gminnej ewidencji zabytków, zamierzenie budowlane nie jest lokalizowane na obszarze objętym ochroną konserwatorską

6. Dane dotyczące warunków ochrony przeciw-pożarowej, w szczególności o drogach pożarowych oraz przeciw-pożarowym zaopatrzeniu w wodę, wraz z ich parametrami technicznymi

§14 pkt 6

Do budynku nie projektuję się nowej drogi pożarowej. Niemniej dojazd dla jednostek pożarniczych do przedmiotowego budynku jest zapewniony poprzez istniejącą.

Zaopatrzenie w wodę do zewnętrznego gaszenia pożaru zostanie zapewnione zgodnie z wymaganiami Rozporządzenia Ministra Spraw Wewnętrznych z dnia 24 lipca 2009 r. w sprawie przeciwpożarowego zaopatrzenia w wodę oraz dróg pożarowych (Dz. U. Nr 124, poz. 1030 z dnia 24.07.2009 r.) poprzez istniejący hydrant zewnętrzny.

7. Inne konieczne dane wynikające ze specyfiki, charakteru i stopnia skomplikowania obiektu budowlanego lub robót budowlanych

14 pkt 7

Charakterystyka eksploatacyjna obiektu: zaprojektowany budynek nie ma negatywnego oddziaływania na środowisko przyrodnicze, zdrowie ludzi i obiekty sąsiedni.

Budynek nie jest źródłem uciążliwych zanieczyszczeń i hałasu.

Właściwości cieplne przegród budowlanych po przebudowie: nie dotyczy

Stopień skomplikowania układu konstrukcyjnego i użyte materiały budowlane w projekcie pozwalają na zastosowanie tradycyjnej technologii budowy nie powodując naruszenia uzasadnionych interesów sąsiednich parceli.

Materiały budowlane zastosowane do realizacji obiektu winny posiadać wymagane atesty i odpowiadać odpowiednim normom.

8. Informacje o obszarze oddziaływania terenu

§14 pkt 8

Obszar oddziaływania określono w otoczeniu przedmiotowego budynku na podstawie:

- Ustawa z dnia 7 lipca 1994 r. Prawo budowlane
- Rozporządzenie Ministra Infrastruktury z dnia 12 kwietnia 2002 r. w sprawie warunków technicznych jakim powinny odpowiadać budynki i ich usytuowanie
- Ustawa z dnia 27 kwietnia 2001-Prawo ochrony środowiska
- Rozporządzenie Ministra Transportu, Budownictwa i Gospodarki Morskiej z dnia 25 kwietnia 2012 w sprawie ustalenia geotechnicznych warunków posadowienia obiektów budowlanych
- Ustawa z dnia 21 marca 1985 roku o drogach publicznych,
- Ustawy z dnia 27 kwietnia 2001 roku „Prawo ochrony środowiska”,
- Rozporządzenia Ministra Środowiska z dnia 30 kwietnia 2013 roku w sprawie składowisk odpadów, wydane na podstawie art. 124 ust. 6 ustawy z dnia 14 grudnia 2012 roku o odpadach.
- Uchwała nr 147/VII/11 Sejmik Województwa Pomorskiego z dnia 27 kwietnia 2011 w sprawie Kaszubskiego Parku Krajobrazowego
- Uchwała 259/XXIV/16 Sejmiku Województwa Pomorskiego z dnia 25 lipca 2016 w sprawie obszarów chronionego krajobrazu w województwie pomorskim
- Rozporządzenia Rady Ministrów z dnia 9 listopada 2010w sprawie przedsięwzięć mogących znacząco oddziaływać na środowisko.

Analizując związane z tym obiektami ewentualne ograniczenia w zagospodarowaniu terenów sąsiednich, stwierdza się, że remont budynku nie powoduje:

- ograniczenia dostępu do drogi publicznej,
- ograniczenia możliwości korzystania z wody, kanalizacji, energii elektrycznej, środków łączności,
- ograniczenia dostępu światła dziennego do pomieszczeń przeznaczonych na pobyt ludzi,
- zwiększonego zanieczyszczenia powietrza (dotychczasowe ogrzewanie), do przebudowy nie zastosowano materiałów powodujących zanieczyszczenia powietrza, np. na bazie azbestu,
- przykrych zapachów (zastosowane materiały do budowy oraz przyszłe użytkowanie budynku nie spowoduje wytwarzania zapachów – nieczystości płynne gromadzone w szczelnym zbiorniku bezodpływowym, wybieranym okresowo przez

- specjalistyczne przedsiębiorstwo, selekcyonowane odpady stałe gromadzone w pojemnikach, okresowo wywożone, zgodnie z zawartą umową,
- nadmiernego hałasu (przyszłe użytkowanie budynku i działki nie spowoduje generowania hałasów większych, niż ustalona norma dla terenów mieszkaniowych),

Planowany remont nie wywiera więc negatywnego oddziaływania na tereny sąsiednie oraz nie powoduje ograniczenia sposobu ich zagospodarowania, został dostosowany do potrzeb wynikających rozporządzeń określających warunki techniczne, jakim powinny odpowiadać budynki i ich usytuowanie, prawo wodne, prawo ochrony środowiska, prawo ochrony przyrody itp., nie spowoduje również zmiany naturalnego spływu wód opadowych w celu kierowania ich na teren sąsiednich nieruchomości.

Obszar oddziaływania planowanej remontu obejmuje część obszar działki 96/1 – działka Inwestora o powierzchni 245100.00 m²

Usytuowanie projektowanego obiektu na terenie działki nr 96/1 umożliwi naturalne oświetlenie pomieszczeń przeznaczonych na pobyt ludzi w tym obiekcie – przesłanianie nie występuje (§ 13 Warunki Techniczne)

.....
Tech. Bud Zbigniew Blicharz
Uprawnienia Budowlane do projektowania
i kierowania robotami budowlanymi
w specjalności konstrukcyjno-budowlanej
Nr ewidencyjny 4429/GD/90
83-300 KARTUZY, ul. Prokowska 33 m 6
tel. 058 / 681 46-14

PODPIS PROJEKTANTA

MAPA INWENTARYZACJI POWYKONAWCZEJ BUDYNKU WRAZ Z PRZYŁĄCZAMI

Skala 1:500

Układ poziomy: „2000”

Układ odniesienia: „PL-EVRF 2007-HN”

Woj.: pomorskie

Powiat: kartuski

Gmina: Kartuzy

Obręb: Mirachowo

Działka: 96/1

Sekcja: 6.222.20.25.2.4, 4.2

ID: G.6640.10438.2021

Kartuzy, dn. 01-12-2021 r.

USŁUGI GEODEZYJNE
Jacek Jan Palachowski
83-300 Kartuzy ul. Kościuski 19/3
tel. 602 585 731, 533 021 537

Zbigniew Rataj
Geodeta Uprawniony
Nr.upr. 12897

Podpis jest prawdziwy

Dokument podpisany przez ZBIGNIEW RATAJ
Data: 2021.12.02 09:33:07 CET

Poswiadczenie, że niniejszy dokument został sporządzony w oparciu o pomiary terenowe wykonane przez geodetę uprawnionego, zgodnie z przepisami o geodezji, geodezji inżynierskiej i geodezji katastralnej.

Nazwa organu prowadzącego pomiar: Starostwo Powiatowe w Kartuzach
Jednostka organizacyjna: Wydział Geodezji i Katastru

Dotyczy: planu sytuacyjnego z pomiarów terenowych

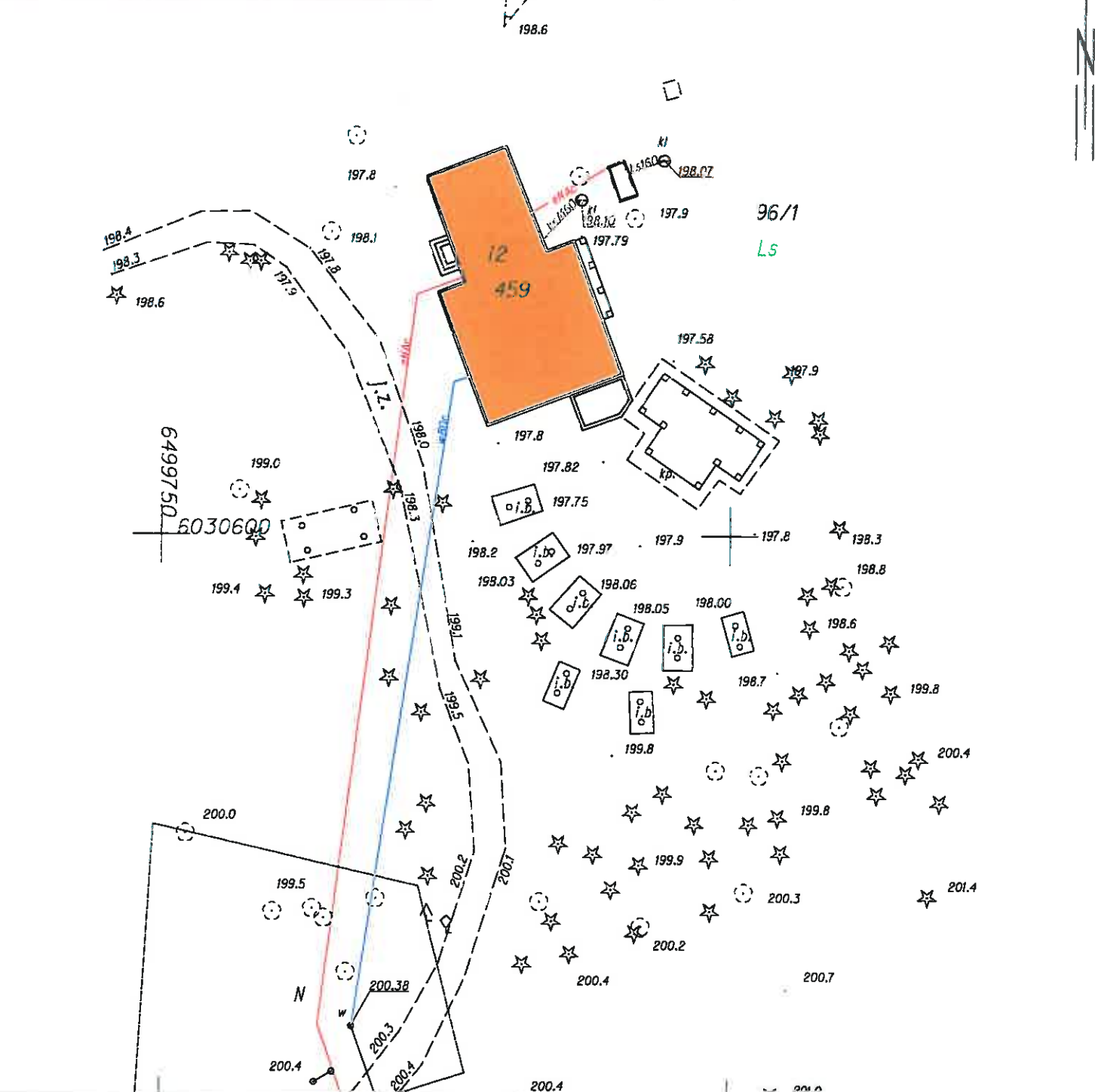
Wzrost: 2000

Wzrost: 2000

Joanna Rafańska:
Starostwo
Powiatowe w
Kartuzach

Elektronicznie podpisany przez
Joanna Rafańska: Starostwo
Powiatowe w Kartuzach
Data: 2021.12.02 13:07:18 +0100

Starostwo Powiatowe w Kartuzach	12.02.2021
Wydział Geodezji i Katastru	12.02.2021
Wydział Geodezji i Katastru	12.02.2021
Wydział Geodezji i Katastru	12.02.2021



OPIS DO PROJEKTU ARCHITEKTONICZNEGO

1. Rodzaj i kategoria obiektu budowlanego

§20 ust. 1 pkt 1

Projektowany obiekt to budynek gospodarki leśnej służy do realizacji potrzeb pozaprodukcyjnych lasu tj. związanych z wypoczynkiem, rekreacją. Kategoria III - inne niewielkie budynki, jak: domy letniskowe, budynki gospodarcze, garaże do dwóch stanowisk łącznie.

2. Przeznaczenie i program użytkowy obiektu.

§20 ust. 1 pkt 2

Przedmiotem uproszczonego projektu prac remontowych jest realizacja zamierzenia budowlanego pn.: Wymiana pokrycia dachowego z gontów drewnianych na budynku gospodarki leśnej –, Stacja Turystyczna Lubygość; usytuowanego na działce nr 96/1 w Mirachowie, gm. Kartuzy”. Budynek gospodarki leśnej służy do realizacji potrzeb pozaprodukcyjnych lasu tj. związanych z wypoczynkiem, rekreacją. Układ funkcjonalny wg. rzutów poszczególnych kondygnacji.

Prace wykonywane w ramach remontu zawarte w zakresie niniejszego projektu obejmują:

- wymiana pokrycia gontów drewnianych z jednoczesnym zabezpieczeniem do stopnia nierozprzeszczeniającego ognia - bez ingerencji w konstrukcję dachu oraz kubaturę,
- przemurowanie kominów ponad dachem,
- zabezpieczenie wylotu komina z kominka opalanej paliwem stałym poprzez zamontowanie na końcowym odcinku komina urządzenia zapobiegającego cofaniu się powietrza do komina (tzw. Strażaka, który ustawia rurę wylotową z komina przeciwnie do kierunku wiatru) oraz zabezpieczenie komina za pomocą siatki zapobiegającej wydostawaniu się iskier.
- zabezpieczenie wylotu komina z kominka (atrium) opalanego paliwem stałym poprzez zamontowanie na końcowym odcinku komina siatki zapobiegającej wydostawaniu się iskier.

Pomieszczenia przeznaczone na pobyt ludzi i pomieszczenia mieszkalne.

Wszystkie pomieszczenia przeznaczone na pobyt ludzi mają zapewnione oświetlenie dzienne dostosowane do ich kształtu, wielkości i przeznaczenia zgodne z wymogami obowiązujących przepisów w tym zakresie. Wszystkie pomieszczenia mają zapewniony kształt i gabaryty stosownie do ich przeznaczenia.

3. Układ przestrzenny oraz forma architektoniczna

§20 ust. 1 pkt 3

Budynek gospodarczy wykonany w technologii drewnianej - szkieletowej, murowanej z cegły ceramicznej. Budynek jest obiektem 2-kondygnacyjnym (parter, poddasze). Parter budynku pełni funkcję rekreacyjną i edukacyjną, poddasze pokoje. Wszystkie pomieszczenia znajdujące się w budynku zostały opisane na rysunkach. Dach wielospadowy o kontach nachylenia 34° - 44°. Dach pokryty gontem drewnianym w kolorze brązowym.

4. Charakterystyczne parametry obiektu budowlanego

§20 ust. 1 pkt 4

Podstawowe dane gabarytowe istniejące:

Powierzchnia zabudowy -	366,00 m ²
Powierzchnia użytkowa-	206,75 m ²
Powierzchnia całkowita-.....	258,43 m ²
Kubatura -	2562,00m ³
Wysokość budynku mierzona przy głównym wejściu do budynku do kalenicy -	6,72 m
Szerokość budynku-	12,65 m
Długość budynku.....	22,25m
Liczba kondygnacji -	2

Szczegółowe zestawienie powierzchni użytkowych, obliczono zgodnie z normą PN-ISO 9836: 1997, zostało przedstawione poniżej:

Parter (powierzchnia użytkowa)

1. Salon	powierzchnia	43,10 m ²
2. Kuchnia	powierzchnia	17,10 m ²
3. Łazienka	powierzchnia	2,60 m ²
4. Patio	powierzchnia	52,80 m ²
5. Wiata	powierzchnia	95,50 m ²
6. Wiata	powierzchnia	8,00 m ²

Poddasze (powierzchnia podłóg)

7. Pokój	powierzchnia	13,20 m ²
8. Pokój	powierzchnia	10,80 m ²
9. Korytarz	powierzchnia	20,80 m ²

5. Opinia geotechniczna oraz informacja o sposobie posadowienia obiektu budowlanego

§20 ust. 1 pkt 5

Zgodnie z §4 Rozporządzenia Ministra Transportu, Budownictwa i Gospodarki Morskiej z dnia 25 kwietnia 2012r. w sprawie ustalania geotechnicznych warunków posadawiania obiektów budowlanych, projektowany budynek zaliczany jest do I kategorii geotechnicznej. Zgodnie z §5 ust.3 Rozporządzenia Ministra Transportu, Budownictwa i Gospodarki Morskiej z dnia 25 kwietnia 2012 r. w sprawie ustalania geotechnicznych warunków posadawiania obiektów budowlanych, warunki gruntowe na terenie remontu przyjęto jako proste.

6. Liczba lokali mieszkalnych i użytkowych

§20 ust. 1 pkt 6

Liczba lokali mieszkalnych: 0 (nie dotyczy)

Liczba lokali użytkowych: 1

7. Liczbę lokali mieszkalnych dostępnych dla osób niepełnosprawnych

§20 ust. 1 pkt 7

Nie dotyczy

8. Sposób zapewnienia warunków niezbędnych do korzystania z tego obiektu przez osoby niepełnosprawne, w tym osoby starsze.

§20 ust. 1 pkt 8

Przy wjeździe do atrium, wiat i patio swobodny podjazd bez barier.

9. Parametry techniczne obiektu budowlanego charakteryzujące wpływ obiektu budowlanego na środowisko i jego wykorzystywanie oraz na zdrowie ludzi i obiekty sąsiednie.

§20 ust. 1 pkt 9

1. zapotrzebowania i jakości wody oraz ilości, jakości i sposobu odprowadzania ścieków oraz wód opadowych.

§20 ust. 1 pkt 9

Woda dostarczana z sieci wodociągowej na zasadach gestora sieci. Zapotrzebowanie na wodę wynosi średnio 0,4 m³/doba. Przyłącze wody wykonane z rur PE Ø 40x2,0.

Ścieki bytowo-gospodarcze z urządzeń sanitarnych odprowadzone zostaną do istniejącego szczelnego zbiornika bezodpływowego na ścieki sanitarne (szamb), zlokalizowanych na działce Inwestora. Szamba opróżniane będą i wywożone przez odpowiednie służby.

Instalacja kanalizacji sanitarnej zakresem swym obejmuje grawitacyjne odprowadzenie ścieków z urządzeń sanitarnych.

Wody opadowe rozprowadzone są powierzchniowo do gruntu w granicach własnej działki. Wody z nieutwardzonych terenów w granicach działka Inwestora, w sposób niezalewający sąsiednich działek.

Remont charakteryzuje się brakiem emisji zanieczyszczeń gazowych, w tym zapachów, pyłowych i płynnych, a także brakiem emisji drgań, znikomym promieniowaniem elektro-magnetycznym i innymi zakłóceniami.

Gospodarka odpadami - na terenie działki znajduje się wydzielone miejsce na pojemniki służące do czasowego gromadzenia odpadków stałych, przystosowanych do usuwania w systemie zorganizowanym.

Budynek nie ma negatywnego oddziaływania na środowisko przyrodnicze, zdrowie ludzi i obiekty sąsiednie.

Właściwości cieplne przegród budowlanych: nie dotyczy

Stopień skomplikowania układu konstrukcyjnego i użyte materiały budowlane w projekcie pozwalają na zastosowanie tradycyjnej technologii budowy nie powodując naruszenia uzasadnionych interesów sąsiednich parceli.

Materiały budowlane zastosowane do realizacji obiektu winny posiadać wymagane atesty i odpowiadać odpowiednim normom.

Usytuowanie projektowanego obiektu na terenie działki umożliwia naturalne oświetlenie pomieszczeń przeznaczonych na pobyt ludzi w tym obiekcie – przesłanianie nie występuje (§ 13 Warunki Techniczne)

2. Analiza technicznych, środowiskowych i ekonomicznych możliwości realizacji wysoce wydajnych systemów alternatywnych zaopatrzenia w energię i ciepło.

§20 ust. 1 pkt 10

- nie dotyczy

10. Analiza technicznych i ekonomicznych możliwości wykorzystania urządzeń, które automatycznie regulują temperaturę oddzielnie w poszczególnych pomieszczeniach lub w wyznaczonej strefie.

§20 ust. 1 pkt 11

- nie dotyczy

**11. Informacja o zasadniczych elementach wyposażenia budowlano-
instalacyjnego**

§20 ust. 1 pkt 12

Obiekt zaopatrzone w następujące instalacje:

- Instalacje elektryczne
- Instalacje alarmowe z czujnikami p. poż
- Instalacja kanalizacyjna sanitarna i opadowa
- Instalacja wodociągowa
- Instalacja centralnego ogrzewania - kominek
- Instalacja wentylacji grawitacyjna

12. Dane dotyczące warunków ochrony przeciwpożarowej

§20 ust. 1 pkt 13

- Kategoria zagrożenia ludzi;
Budynek ze względu na funkcję i sposób użytkowania kwalifikuje się do kategorii zagrożenia ludzi ZL I.
 - Parametry pożarowe występujących substancji palnych;
Nie przewiduje się występowania substancji palnych.
 - Podział na strefy pożarowe;
Budynek stanowi jedną strefę pożarową o powierzchni całkowitej wynoszącej 258,43 m², przy powierzchni dopuszczalnej strefy pożarowej – 8 000m².
 - Klasa odporności pożarowej budynku;
1. Zapewnienie spełnienia przez elementy budynku wymagań wynikających z klasy „C” odporności pożarowej, z jednoczesnym zabezpieczeniem do stopnia nierozprzeszczenia ognia (NRO) wszystkich elementów budowlanych w budynku.

Klasa odporności pożarowej budynku	Klasa odporności ogniowej elementów budynku					
	główna konstrukcja nośna	konstrukcja dachu	strop ¹⁾	ściana zewnętrzna ^{1), 2)}	ściana wewnętrzna ¹⁾	przekrycie dachu ³⁾
"C"	R60	R15	REI 60	EI30	EI15	RE15

2. Wyposażenie każdej kondygnacji nadziemnej w gaśnicę przenośną proszkową GP-4x ABC, przystosowaną do gaszenia pożarów mogących wystąpić w budynku, z zapewnieniem przeglądów i konserwacji gaśnicy co najmniej raz w roku.
3. Zastosowanie w budynku certyfikowanych autonomicznych czujek dymu, z sygnalizatorami akustycznymi, umieszczonych w pomieszczeniach budynku pod stropem lub na wysokości górnej części (czujki należy poddawać przeglądom i czynnościom konserwacyjnym zgodnie z zaleceniami producenta nie rzadziej jednak niż raz w roku) – istniejące.
4. Zabezpieczenie wylotu komina z kotłowni opalanej paliwem stałym poprzez zamontowanie na końcowym odcinku komina urządzenia zapobiegającego

cofaniu się powietrza do komina (tzw. Strażaka, który ustawia rurę wylotową z komina przeciwnie do kierunku wiatru) oraz zabezpieczenie komina za pomocą siatki zapobiegającej wydostawaniu się iskiei.

5. Zabezpieczenie wylotu komina z kominka (atrium) opalanego paliwem stałym poprzez zamontowanie na końcowym odcinku komina siatki zapobiegającej wydostawaniu się iskiei.

- Zaopatrzenie w wodę do zewnętrznego gaszenia pożaru;

Wodę do celów przeciwpożarowych dla projektowanego budynku zapewnia się poprzez dostępność do sieci wodociągowej, jaka jest doprowadzona do jednostki osadniczej.

- Droga pożarowa;

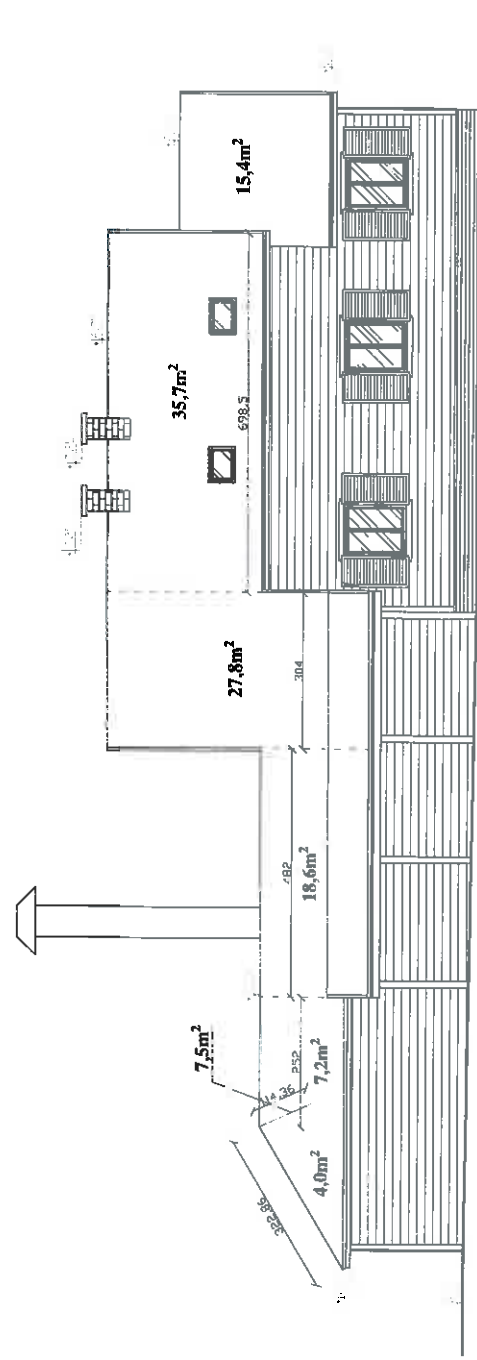
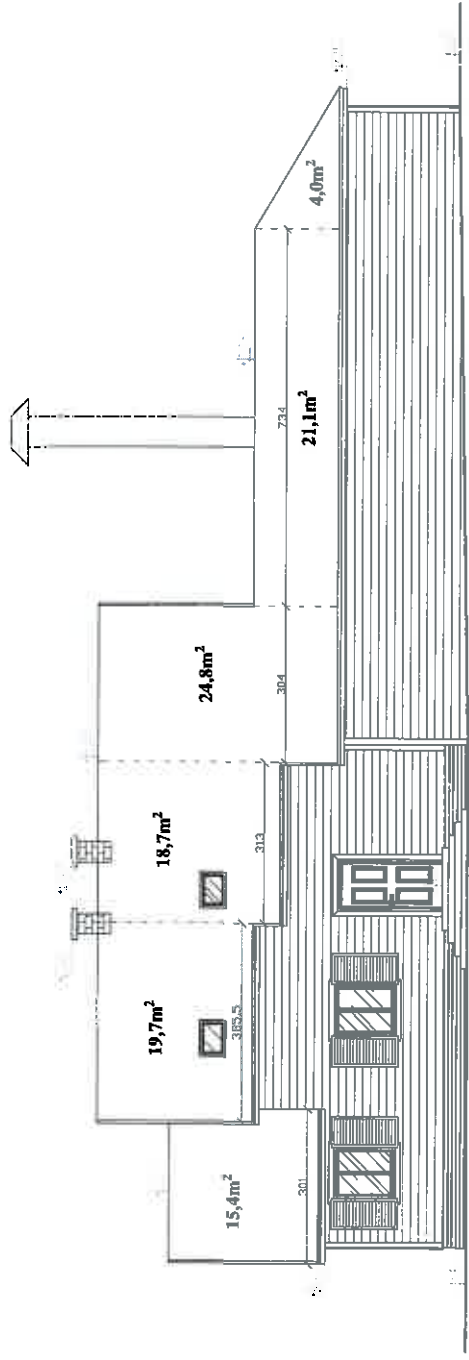
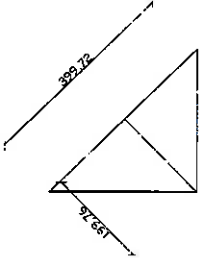
Nie wymaga się jej zapewnienia.

Tech. Bud. Zbigniew Blicharz
uprawnienia Budowlane do projektowania
i kierowania robotami budowlanymi
w specjalności konstrukcyjno-budowlanej
Nr ewidencyjny 4429/GD/90
83-300 KARTUZY, ul. Prokowska 33 m 6
tel. 058 / 681-46-14

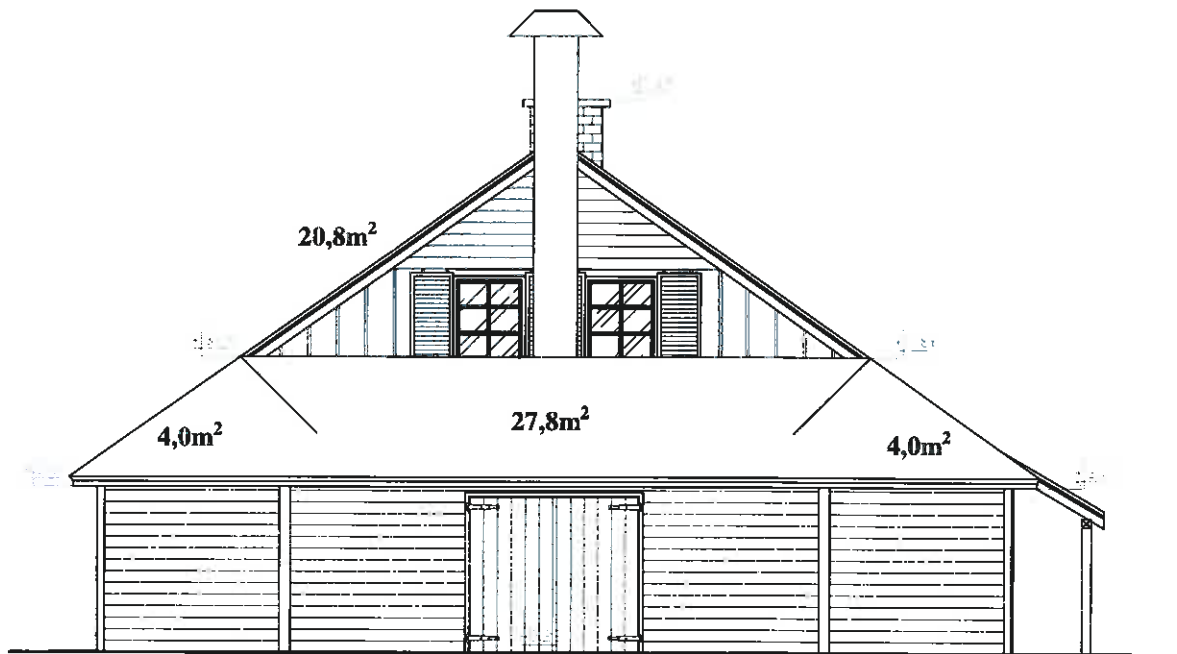
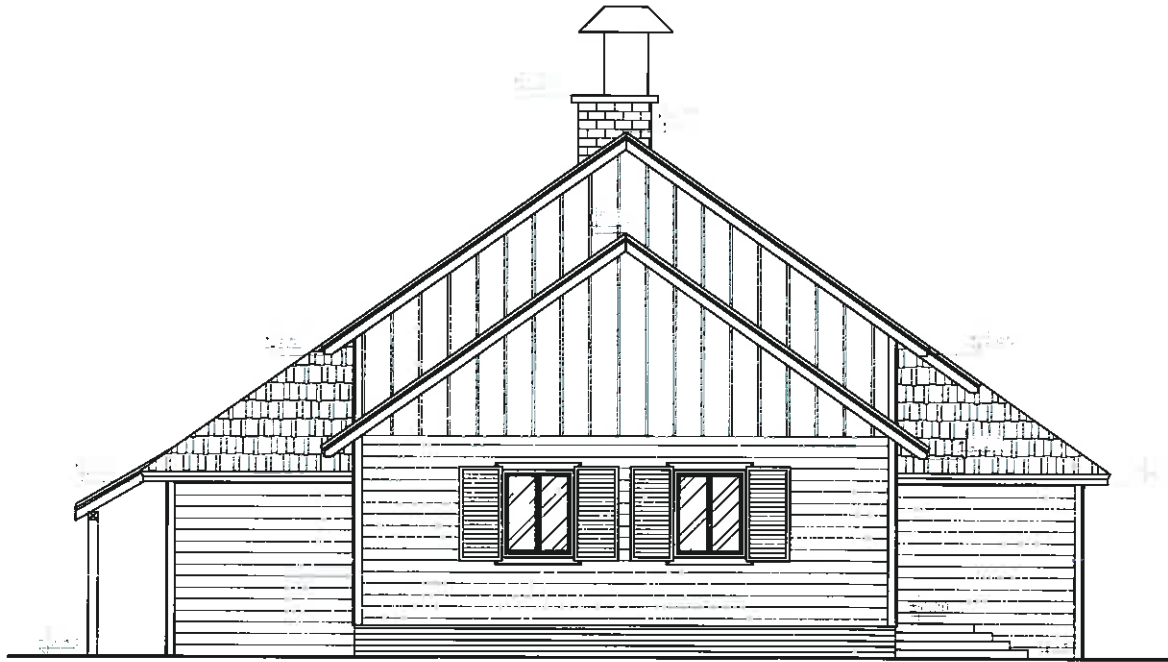
.....
PODPIS PROJEKTANTA

Kartuzy, wrzesień 2022 r.

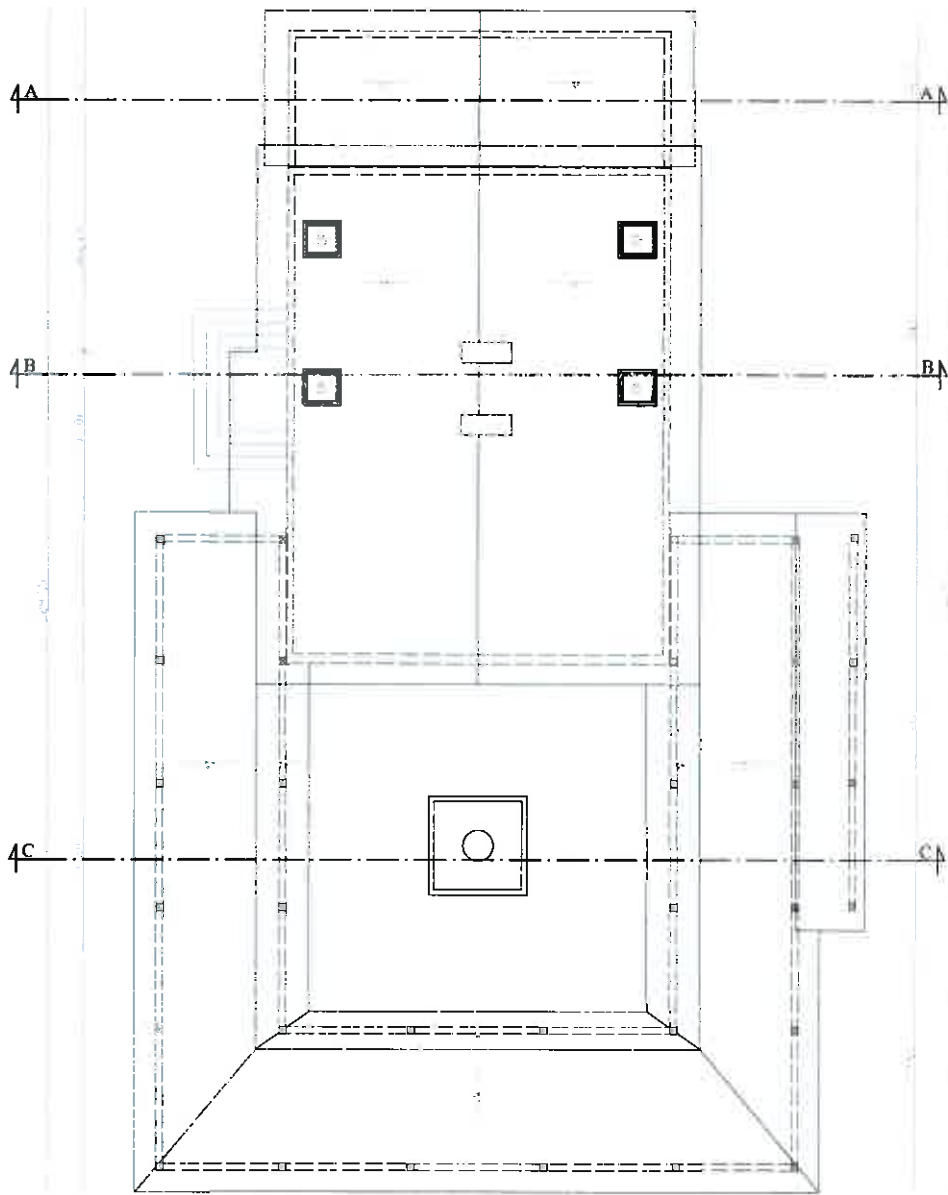
- 15,4m²
- 19,7m²
- 18,7m²
- 24,8m²
- 21,1m²
- 4,0m²
- 7,5m²
- 4,0m²
- 7,2m²
- 18,6m²
- 27,8m²
- 35,7m²
- 15,4m²
- 20,8m²
- 4,0m²
- 27,8m²
- 4,0m²
- 276,5m²



STADIUM	Inwentaryzacja
OBIEKT	
INWESTOR	Muzeum i Centrum Białych
OPRACOWANIE	Projekt i wykonanie robót budowlanych i konstrukcyjnych
PROJEKTANTA	Biuro Projektowe i Inżynierskie
	ul. Piłsudskiego 4, 15-003 Białystok
	tel. 85 241 11 11
	www.projektowa.pl
	W specjalności: konstrukcyjnej
	licencja nr 4429/GD/10
	WYKONAWCA
	NC Sp. z o.o. ul. Kępczyńskiego 11, 15-003 Białystok
	tel. 85 241 11 11
	DATA: 06.2020
	A/8



STADIUM	Inwentaryzacja
OBIEKT	
INWESTOR	Nadleśnictwo Kartuzy ul. Nadleśniczego S. Mościckiego 4, 83-300 Kartuzy
OPRACOWAŁ	
PROJEKTANT	<p><i>tech. Bud. Zbigniew Michalski</i> <i>Pracownia Budowlana do projektowania</i> <i> kierowania robotami budowlanymi</i> <i> specjalności konstrukcyjno-budowlanej</i> <i> Nr ewidencyjny 4429/3DI90</i> <i> ul. Prokowska 33 m 6</i> <i> 83-300 KARTUZY</i> <i> tel. 058 / 681-461</i></p>
	ELEWACJA
	SKALA :
	1 : 100
	DATA :
	08.2020
	A / 9



STADIUM	Inwentaryzacja
OBIEKT	Łódź, Budowlany Zakład
INWENTARYZACJA	Wycena prac budowlanych i kosztorys
OPRACOWANIE	Pracownia Projektowa i Inżynierska
PROJEKTANT	Specjalista w dziedzinie budownictwa
	Nr ewidencyjny 4429/01/000
	83-300 KARTEZY 44, Prokowska 33 m
	tel. 068 / 681-46-14
	A17

3

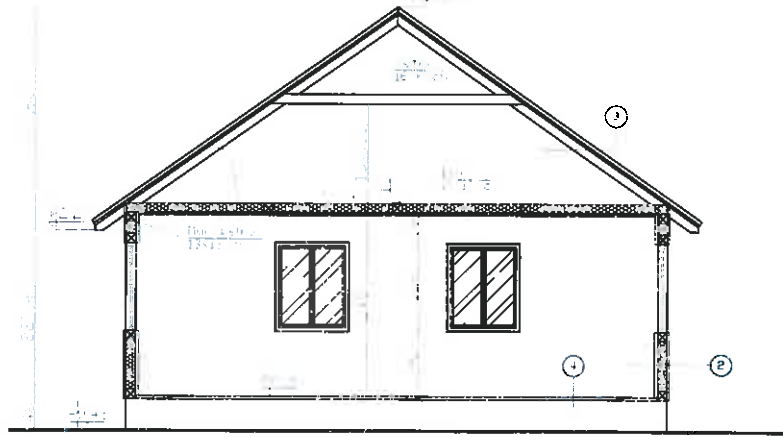
DACH

Metoda	1:100
Przebieg	1:100
Przebieg	1:100
Przebieg	1:100
Przebieg	1:100
Przebieg	1:100
Przebieg	1:100
Przebieg	1:100
Przebieg	1:100
Przebieg	1:100
Przebieg	1:100

2

ŚCIANA ZEWNĘTRZNA

Metoda	1:100
Przebieg	1:100
Przebieg	1:100
Przebieg	1:100
Przebieg	1:100
Przebieg	1:100
Przebieg	1:100
Przebieg	1:100
Przebieg	1:100
Przebieg	1:100
Przebieg	1:100



4

PLYTA BETONOWA

Metoda	1:100
Przebieg	1:100
Przebieg	1:100
Przebieg	1:100
Przebieg	1:100
Przebieg	1:100
Przebieg	1:100
Przebieg	1:100
Przebieg	1:100
Przebieg	1:100
Przebieg	1:100

STADIUM	Inwentaryzacja		
OBIEKT			
INWESTOR	Nadleśnictwo Kartuzy ul. Nadleśniczego S. Mościckiego 4 83-300 Kartuzy		
OPRACOWAL		NAZWA RYSUNKU :	
PROJEKTANT	Bud. Zbigniew Blicharz Uprawnienia Budowlane do projektowania i kierowania robotami budowlanymi w specjalności konstrukcyjno-budowlanej Nr ewidencyjny 4429/GD/90 83-300 KARTUZY ul. Prokowska 33 m 6 tel. 055 / 631-46-14	PRZEKRÓJ A-A	
		SKALA :	DATA :
		1 : 100	08.2020
		A / 3	

3

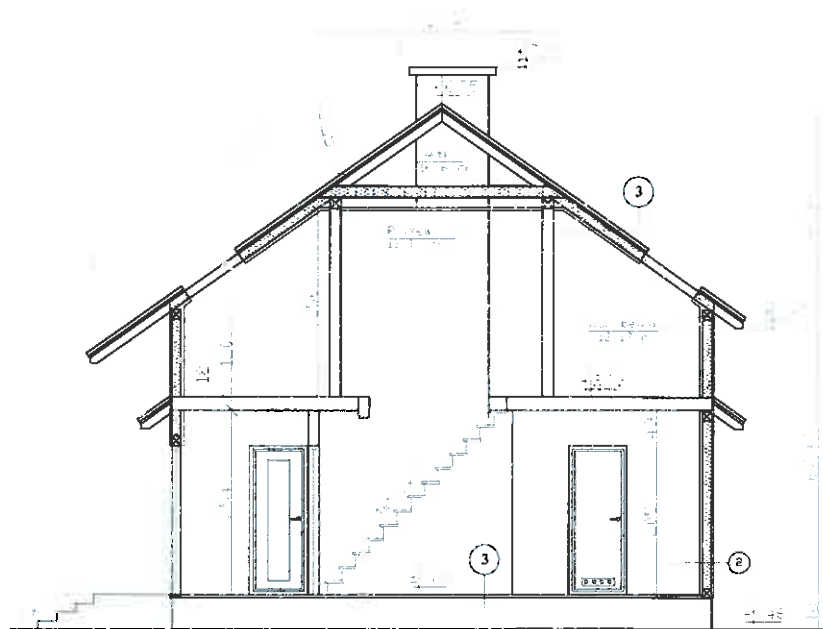
DACH

1. Warstwa: Drewno 20 mm
2. Warstwa: Wełna mineralna 150 mm
3. Warstwa: Deski 20 mm
4. Warstwa: Gips 10 mm
5. Warstwa: Tynk 20 mm
6. Warstwa: Ciepłotaizacja 50 mm
7. Warstwa: Beton 100 mm
8. Warstwa: Włókna szklane 100 mm
9. Warstwa: Gips 10 mm
10. Warstwa: Tynk 20 mm

2

ŚCIANA ZEWNĘTRZNA

1. Warstwa: Gips 10 mm
2. Warstwa: Tynk 20 mm
3. Warstwa: Ciepłotaizacja 50 mm
4. Warstwa: Beton 100 mm
5. Warstwa: Włókna szklane 100 mm
6. Warstwa: Gips 10 mm
7. Warstwa: Tynk 20 mm



4

PLYTA BETONOWA

1. Warstwa: Gips 10 mm
2. Warstwa: Tynk 20 mm
3. Warstwa: Ciepłotaizacja 50 mm
4. Warstwa: Beton 100 mm
5. Warstwa: Włókna szklane 100 mm
6. Warstwa: Gips 10 mm
7. Warstwa: Tynk 20 mm

STADIUM	Inwentaryzacja		
OBIEKT			
INWESTOR	Nadlesnictwo Kartuzy ul. Nadlesniczego S. Mościckiego 4 83-300 Kartuzy		
OPRACOWAŁ	Techn. Bud. Zbigniew Blicharz	NAZWA RYSUNKU :	
PROJEKTANT	Pracownia Budowlane do projektowania i wykonania robótami budowlanymi w specjalności konstrukcyjno-budowlanej Nr ewidencyjny 4429/GD/90 83-300 KARTUZY, ul. Prokowska 33 m 6 tel. 058 / 681-46-14	PRZEKRÓJ B-B	
		SKALA :	DATA :
		1 : 100	08.2020
		A / 4	

