

PROGRAM FUNKCJONALNO UŻYTKOWY – OPIS

1. Nazwa zamówienia:

„Utworzenie i wyposażenie Klubu Senior+ II w Świebodzicach”

2. Adres obiektu budowlanego:

ul. Osiedle WSK 1, 58-160 Świebodzice

3. Nazwy i kody robót budowlanych objętych przedmiotem zamówienia zgodnie z rozp. 2195/2002 „Wspólny Słownik Zamówień”:

45000000-7	Roboty budowlane
45300000-0	Roboty instalacyjne w budynkach
45400000-1	Roboty wykończeniowe w zakresie obiektów budowlanych
71320000-7	Usługi inżynierskie w zakresie projektowania
71220000-6	Usługi projektowania architektonicznego
71315410-6	Kontrola systemu wentylacji
71317100-4	Usługi doradcze w zakresie kontroli i ochrony przeciwpożarowej i przeciwybuchowej
71320000-7	Usługi inżynierskie w zakresie projektowania

4. Nazwa zamawiającego:

1. Gmina Świebodzice

ul. Rynek 1

58-160 Świebodzice

5. Opracował program:

mgr inż. Magdalena Osiewacz-Drab

*Uprawnienia Budowlane do projektowania bez ograniczeń
w specjalności instalacyjnej w zakresie sieci i urządzeń ciepłych
wentylacyjnych, gazowych, wodociągowych i kanalizacyjnych*

Nr. ew. 243/DOS/06, DOS/IS/0120/07

M. Osiewacz-Drab

6. Spis zawartości programu:

I. strona tytułowa

II. część opisowa

III. część informacyjna

II.1. Opis ogólny przedmiotu zamówienia

Opis istniejącego zagospodarowania terenu.

Na działce nr 218 obręb Pełcznica 2 w Świebodzicach pod adresem ul. WSK 1 wybudowany jest budynek, w którym mieści lokal usługowy na parterze oraz lokale mieszkalne na pozostałych kondygnacjach. Teren wokół budynku jest utwardzony.

Zamawiający planuje zmianę sposobu użytkowania lokalu z lokalu handlowego na klub seniora w ramach zadania „**Utworzenie i wyposażenie Klubu Senior+ II w Świebodzicach**”.

a) w zakresie prac budowlanych:

- nowy podział pomieszczeń – dla powierzchni użytkowej 88,5 m²
- wykucia otworów w ścianach murowanych, zamurowania, budowa ścianek działowych o konstrukcji lekkiej,
- zabicie tynków, zerwanie podłogi i wykonanie nowej okładziny podłogowej i tynków na ścianach
- demontaż istniejących instalacji,
- wyposażenie lokalu we wszystkie instalacje konieczne do prawidłowego jego funkcjonowania w tym instalacja ogrzewcza z kotłem na paliwo gazowe, instalacja gazu do kotła, instalacja wod-kan, elektryczna i internetowa oraz podłączenie telewizji. Biały montaż sanitarny,
- wykończenie wewnątrz w tym malowanie, okładziny z płytek ściennych i podłogowych w pomieszczeniach mokrych,
- wymiana okien (demontaż starych krat), wymiana drzwi wejściowych,
- montaż nowej stolarki drzwiowej wewnętrznej,
- wyposażenie budynku w meble kuchenne wraz z osprzętem,

b) w zakresie pozostałego wyposażenia

- wyposażenie sanitariatów zgodnie z rysunkiem nr T 01.

Dane nowego obiektu pow. użytkowa 88,5 m².

1. Przedsiónek pom. Nr 1 - 3,7m²
2. Sala z aneksem kuchennym pom. Nr 2 - 54,0m²
3. Sala edukacyjna pom. nr 3 - 18,30m²
4. Korytarz pom. Nr 4 - 6,9m²
5. Toaleta dla niepełnosprawnych pom. Nr 5 - 3,6m²
6. Toaleta pom. Nr 6 - 2,0m²

a) Charakterystyczne parametry określające wielkość obiektu lub zakres robót budowlanych.

Głównym zadaniem jest:

1. Zmiana sposobu użytkowania istniejącego lokalu usługowego na klub seniora.
- b) Aktualne uwarunkowania wykonania przedmiotu zamówienia:

Wymagania formalne:

Do wykonania prac objętych przedmiotem zamówienia należy wykonać opracowania projektowe- zwłaszcza projekt instalacji gazowej. Przed przystąpieniem do prac należy wykonać inwentaryzację z natury obiektu istniejącego w zakresie niezbędnym do realizacji zadania.

OPRACOWANIA OBJĘTE POZWOLENIEM NA BUDOWĘ:

-projekt architektoniczno-budowlany wraz z instalacjami, gazową, ogrzewczą, wod-kan, elektryczną, p.poż,

Przed rozpoczęciem prac Wykonawca zweryfikuje dane wyjściowe do projektowania, przygotowane przez Zamawiającego, wykona na własny koszt inwentaryzację niezbędną dla prawidłowego wykonania dokumentacji Wykonawcy, a w szczególności Projektu Budowlanego. Jeżeli prawo lub względy praktyczne wymagają, aby niektóre dokumenty Wykonawcy były poddane weryfikacji przez osoby uprawnione lub uzgodnieniu przez odpowiednie władze, to przeprowadzenie weryfikacji i/lub uzyskanie uzgodnień będzie przeprowadzone przez Wykonawcę na jego koszt przed przedłożeniem tej dokumentacji do zatwierdzenia przez Zamawiającego.

W szczególności Wykonawca uzyska wszelkie, wymagane zgodnie z prawem polskim, uzgodnienia, opinie i decyzje administracyjne, niezbędne dla zaprojektowania, budowy i przekazania obiektu do użytkowania.

Zatwierdzenie jakiegokolwiek dokumentu przez Zamawiającego nie ogranicza odpowiedzialności Wykonawcy wynikającej z wadliwej realizacji Zamówienia.

Wymagania techniczne:

Nową funkcję lokalu i wbudowane w nim urządzenia należy zaprojektować stosownie do wymagań występujących dla obiektów publicznych. Proponowane materiały do remontu i zabudowy winny być trwale i odporne na działanie czynników zewnętrznych; korozję. Proponowane materiały i urządzenia winny się charakteryzować wysoką jakością, niezawodnością pracy, wysokim standardem wykonania i być przeznaczone do stosowania w obiektach publicznych.

Należy zastosować rozwiązania techniczne, technologiczne i organizacyjne, które nie spowodują przekroczenia standardów jakości środowiska poza obiektem oraz zminimalizują możliwości wystąpienia awarii. Należy wytypować urządzenia technologiczne o niskiej energochłonności i niskiej mocy akustycznej, w celu minimalizacji emisji hałasu, drgań i strat energii.

Wymagania wykonawcze

Użycie niezbędnego sprzętu, narzędzi, przyrządów pomiarowych, wykwalifikowanych i pracowników w czasie remontu obiektu i instalacji oraz montażu urządzeń, dokonane zostanie na koszt Wykonawcy.

Wykonawca zapewni należyłą opiekę nad składowanymi materiałami, instalacjami i urządzeniami od chwili dostarczenia ich na plac budowy.

Po zakończeniu całości robót, Wykonawca dokona rozruchu obiektu zgodnie z umową.

Wykonawca zapewni pięcioletni okres gwarancyjny na cały obiekt i trzy letni okres gwarancyjny na wbudowane urządzenia.

Wykonawca zapewni również wykwalifikowany personel niezbędny przy:

- pracach remontowych i nadzorze,
- kontaktach pomiędzy Inspektorem, Inwestorem oraz przedstawicielami władz i innymi wykonawcami,
- nadzorowaniu podczas przechowywania, testowania, przeglądów i konserwacji urządzeń.

Wykonawca wykazać się musi doświadczeniem przy realizacji obiektów użyteczności publicznej o specyfice obiektu zbliżonej do obiektu będącego przedmiotem zamówienia, w formule zaprojektuj i wybuduj.

Wymagania eksploatacyjne

Należy spełnić następujące warunki, o ile zapisy wymagań szczegółowych nie stanowią inaczej. Całość zamówienia zostanie przekazana do eksploatacji przez Wykonawcę w terminie ustalonym z Inspektorem i Zamawiającym nie później jednak niż do 31.12.2021 roku

„Utworzenie i wyposażenie Klubu Senior+ II w Świebodzicach” Program funkcjonalno-użytkowy.

OPIS_sierpień 2021 r.

Przez okres rękojmi Wykonawca będzie kontrolować pracę wmontowanych urządzeń i zbudowanych instalacji poprzez kontrole zgodne z wymaganiami producentów urządzeń dot. przeglądów okresowych i gwarancyjnych. W okresie rękojmi Wykonawca zobowiązany będzie do wprowadzenia wszelkich poprawek i ustawień niezbędnych do ich niezawodnej pracy.

- c) Szczegółowe właściwości funkcjonalno- użytkowe wyrażone we wskaźnikach powierzchniowo-kubaturowych, ustalone zgodnie z PN-ISO 9836:1197 „Właściwości użytkowe w budownictwie. Określenie wskaźników powierzchniowych i kubaturowych”.

- powierzchnie użytkowe poszczególnych pomieszczeń wraz z określeniem ich funkcji

Tab. nr 1 ZESTAWIENIE POWIERZCHNI UŻYTKOWYCH OBJĘTYCH ZADANIEM POMIESZCZEŃ WRAZ Z OKREŚLENIEM ICH FUNKCJI

- w tabeli nr 1 ujęto wskaźniki powierzchniowo-kubaturowe

Kubatura obiektu nie może być mniejsza niż 265,5m³, a jego powierzchnia użytkowa 88,5m². Wysokości poszczególnych pomieszczeń muszą wynikać z obowiązujących przepisów techniczno-budowlanych. Dopuszcza się przekroczenia podanych parametrów lub wskaźników na etapie projektowania tylko po wcześniejszym uzgodnieniu z zamawiającym.

Charakterystyczne parametry techniczne jakie należy zapewnić pomieszczeniom w Klubie Seniora:

Tabela 1. Zestawienie pomieszczeń i powierzchni.

Numer pom.	Nazwa pom.	Pow. użyt. [m ²]	Rodzaj posadzki - kolor	Wykończenie ścian - kolor	Wykończenie sufitu
1	Przedsionek pom. nr 1	3,7	Zaprojektowano wykładzinę typu Tarkett. Cokoły wysokości 10 cm wykonać z tej samej wykładziny.	Farba lateksowa, zmywalna w kolorze jasnym np. SAMTEX 7 f-my TYTAN lub równoważne	Sufit podwieszony kasetonowy, systemowy lub gładź.
2	Sala z aneksem kuchennym pom. nr 2	54,0	Zaprojektowano wykładzinę typu Tarkett. Cokoły wysokości 10 cm wykonać z tej samej wykładziny.	Farba lateksowa, zmywalna w kolorze jasnym np. SAMTEX 7 f-my TYTAN lub równoważne	Sufit podwieszony kasetonowy, systemowy lub gładź.
3	Sala edukacyjna pom. nr 3	18,3	Zaprojektowano wykładzinę typu Tarkett. Cokoły wysokości 10 cm wykonać z tej samej wykładziny.	Farba lateksowa, zmywalna w kolorze jasnym np. SAMTEX 7 f-my TYTAN lub równoważne	Sufit podwieszony kasetonowy, systemowy lub gładź.
4	Korytarz pom. nr 4	6,9	Wykładzina obiektowa Tarkett, cokół o wysokości 10 cm.	Wykładzina obiektowa ścienna Tarkett lub płytki ceramiczne, do 2,2m wysokości, powyżej farba lateksowa, zmywalna w kolorze jasnym n.p. SAMTEX 7 f-my TYTAN lub równoważne.	Sufit podwieszony kasetonowy, systemowy lub gładź
5	Toaleta dla niepełnosprawnych pom. nr 5	3,6	Wykładzina obiektowa Tarkett lub płytki podłogowe, cokół o wysokości 10 cm, system do pomieszczeń mokrych.	Wykładzina obiektowa ścienna Tarkett lub płytki ceramiczne, system do pomieszczeń mokrych do 2,2m wysokości, powyżej farba lateksowa, zmywalna w kolorze jasnym np. SAMTEX 7 f-my TYTAN lub równoważne.	Sufit podwieszony kasetonowy, systemowy lub gładź

„Utworzenie i wyposażenie Klubu Senior+ II w Świebodzicach” Program funkcjonalno-użytkowy.

OPIS_sierpień 2021 r.

6	Toaleta pom. nr 6	2,0	Wykładzina obiektowa Tarkett, lub płytki podłogowe cokół o wysokości 10 cm, system do pomieszczeń mokrych.	Wykładzina obiektowa ścienna Tarkett lub płytki ceramiczne, system do pomieszczeń mokrych do 2,2m wysokości, powyżej farba lateksowa, zmywalna w kolorze jasnym np. SAMTEX 7 f-my TYTAN lub równoważne.	Sufit podwieszony kasetonowy, systemowy, wysokość sufitu 3,0m.
	RAZEM [m ²]	88,5			

II.2. Opis wymagań Zamawiającego w stosunku do przedmiotu zamówienia

Wymagania dotyczące cech obiektu, rozwiązań budowlano-konstrukcyjnych i wskaźników ekonomicznych, warunków wykonania i odbioru robót budowlanych odpowiadających specyfikacji technicznej wykonania i odbioru robót budowlanych.

a) przygotowania terenu budowy:

Należy wykonać niezbędne prace przygotowawcze do prowadzenia prac budowlanych w szczególności: Wykonać ekspertyzę stanu istniejącego istniejącego lokalu, który ma być wyremontowany i ma zostać zmieniona jego funkcja.

Wykonać projekt budowlany i uzyskać pozwolenie na budowę lub zaświadczenie o braku sprzeciwu do prowadzenia robót.

Zapewnić stały dozór budowy, zabezpieczyć budowę przed dostępem osób nieuprawnionych.

Zapewnić kierowanie robotami przez osoby uprawnione w danej branży budowlanej.

W szczególny sposób zadbać o bezpieczeństwo mieszkańców budynku przebywających podczas remontu w istniejącym obiekcie.

b) architektury

Inwestor wymaga zaprojektowania rozdziału pomieszczeń w taki sposób aby spełnione zostały wymagania w zakresie bezpieczeństwa p.pożarowego głównie ewakuacji i bezpieczeństwa sanitarnego. W zakresie wykończenia wewnątrz należy wprowadzić nowoczesne materiały i kolory stwarzające miłą i bezpieczną atmosferę.

Wymienione okna i drzwi zewnętrzne należy dostosować do pozostałej stolarki w obiekcie.

b) konstrukcji

Dla elementów konstrukcyjnych należy zapewnić właściwe parametry wytrzymałościowe, izolacyjności cieplnej, akustycznej, przeciwwilgociowej i przeciwwodnej zgodnie z przepisami Prawa Budowlanego, Rozporządzenia Ministra Infrastruktury z dnia 12.04.2004 w sprawie warunków technicznych jakim powinny odpowiadać budynki i ich usytuowanie, obowiązującymi Polskimi normami i innymi przepisami szczegółowymi. Planowany remont poprzedzić wykonaniem oceny stanu technicznego istniejącego lokalu pod kątem planowanych prac.

d) wymagania wynikające ze specyfiki obiektu czyli technologii Klubu Seniora

Zakres działalności.

W lokalu funkcjonował będzie Klub Seniora.

„Utworzenie i wyposażenie Klubu Senior+ II w Świebodzicach” Program funkcjonalno-użytkowy.

OPIS_sierpień 2021 r.

W obiekcie planuje się wykonywanie ćwiczeń ruchowych w Sali z aneksem kuchennym i prowadzenie w niej zajęć rozrywkowych, w drugiej Sali planuje się zajęcia edukacyjne, szczególnie nacisk należy położyć na brak barier architektonicznych i urządzenia wspomagające dla osób starszych. W Sali z aneksem kuchennym planuje się zajęcia kulinarne.

Godziny pracy.

Klub seniora będzie czynny w godzinach 10³⁰ – 18³⁰.

Wyposażenie:

Pomieszczenie:	Wyposażenie
Sala ogólnodostępna:	Telewizor, antena DVB-T szafka pod telewizor, regał na książki, fotele 2 sztuki, projektor z ekranem, maty do jogi 10 sztuk, piłki do gimnastyki 10 sztuk, półka na piłki, stół do bilardu, zestaw gier planszowych, rowerek orbitrek, paski do jogi 10 sztuk, klocki do jogi 20 sztuk
Aneks kuchenny:	Zestaw mebli kuchennych z wyspą z szafkami, lodówka, piekarnik, płyta indukcyjna, zmywarka, zlewozmywak z baterią, blender z rozdrabniaczem, mikser, czajnik elektryczny, ekspres do kawy przelewowy, termosy na herbatę, zestaw garnków, patelnie 2 sztuki, akcesoria kuchenne (miski, łopatki silikonowe, noże), kubki 30 sztuk, komplet talerzy (30 sztuk)
Przedpokój	Duża szafa z lustrem, komplet wieszaków 20 sztuk, regał na buty, wieszak na ścianę na 15 uchwyty
Sala edukacyjna	krzesło biurowe, komputer z oprogramowaniem, drukarka z ksero-kopiarką, niszczarka, szafka z zamkiem na dokumenty, router wifi, zestaw tonerów
Toalety i pomieszczenie gospodarcze	miotła, szufelka i zmiotka, wiadro, mop,

Ślusarka zewnętrzna

W oknach i drzwiach zewnętrznych należy zamontować szyby bezpieczne klejone lub istniejące okleić tak, aby uzyskać szyby bezpieczne, nietłukące. Okna o parametrach U zgodnych z obowiązującymi przepisami.

Stolarka drzwiowa wewnętrzna.

Drzwi wewnętrzne zaprojektowano jako gładkie bez płycin. Drzwi laminowane laminatem w kolorze szarym lub białym.

Dostarczana stolarka musi obejmować komplet ościeżnic, profili montażowych, akcesoriów i łączników niezbędnych do niezawodnego funkcjonowania elementów.

Wykończenie ścian wewnętrznych.

-W salach, przedpokoju i korytarzu gładzie, w pomieszczeniach sanitarnych zaprojektowano okładziny ścian z wykładziny typu Tarkett, przystosowanej do pomieszczeń mokrych lub z płytek gress do wysokości min. 2,2m, powyżej gładź.

Posadzki.

We wszystkich pomieszczeniach projektuje się wykładzinę typu Tarkett, a w pomieszczeniach mokrych Tarkett antypoślizgowy do pomieszczeń mokrych (R10), lub płytki gress. Cokoły wykonać na wysokość 10 cm powyżej poziomu posadzki. Pomiedzy poziomem podłogi a cokołem zapewnić połączenie bezspoinowe. Wykładzina musi spełniać wymagania trudnozapałności.

Sufity podwieszane.

Sufity podwieszane systemowe lub z płyt G-K muszą spełniać wymagania trudnozapalności, dopuszcza się wykończenie sufitu gładzią pod warunkiem jego estetycznego wyglądu i zachowania jednego poziomu.

Malowanie ścian i sufitów.

Ściany i sufity podwieszane z płyt G-K należy pomalować farbami lateksowymi (np. SAMTEX 7 f-my TYTAN lub równoważne) na kolor biały lub inny jasny kolor. Powłoka musi być trwała, zmywalna i łatwa w utrzymaniu czystości. Ściany w pomieszczeniach mokrych wyłożyć wykładziną typu Tarkett lub płytkami do ścian na wysokość 2,2m.

CHARAKTERYSTYKA OCHRONY PRZECIWPOŻAROWEJ OBIEKTU.

Sposób spełnienia warunków wynikających z przepisów szczególnych:

- zastosować trudnozapalne wykładziny podłogowe i inne elementy wyposażenia i wystroju wnętrz,
- budynek wyposażać w odpowiednią ilość gaśnic proszkowych ABC o zawartości co najmniej 4kg,
- droga ewakuacji z sal, w których przebywają osoby starsze nie może wynosić więcej niż 20m i przebiegać nie więcej niż przez dwa pomieszczenia z pomieszczeniem pobytu włącznie.

WYTYCZNE DLA INSTALACJI WEWNĘTRZNYCH.

Wytyczne dla projektów wodno-kanalizacyjnych.

Osie symetrii odpływów ze zlewów na wysokości 500 mm, a z umywalk wg. norm i ustaleń z Inwestorem.

Przewody wodociągowe, armatura i przybory powinny posiadać stosowne atesty.

Przewody kanalizacyjne należy prowadzić w obudowie.

Wszystkie ścieki z urządzeń powinny być odprowadzone do kanalizacji z zachowaniem przerwy powietrznej (wg PN-B-01706/AZ1 z marca 1999r).

Rozmieszczenie i ilość przyborów sanitarnych zgodnie z załączonym rysunkiem nr T01.

Wytyczne dla instalacji ogrzewczej.

Instalację ogrzewczą zaprojektować z grzejnikami stalowymi płytowymi, instalację rozprowadzać za pomocą rozdzielaczy. Instalację wpiąć do projektowanego kotła gazowego dwufunkcyjnego. Montaż kotła i instalacji gazowej z rur miedzianych lutowanych lutem twardym lub łączonej na zacisk, wykonać zgodnie z projektem budowlanym oraz obowiązującymi przepisami. Inwestor posiada techniczne warunki przyłączenia do sieci i zapewnienie dostawy gazu.

Wytyczne dla instalacji elektrycznej i oświetlenia.

W projektowanym obiekcie energię elektryczną należy przewidzieć dla celów oświetleniowych.

Oświetlenie powinno być rozmieszczone równomiernie, nie powodując zacinienia.

Stosowane oświetlenie powinno zapewnić właściwe oddawanie barw w celu uniknięcia jej pozornej zmiany przez oprawy.

Oprawy oświetleniowe wyposażać w klosze zabezpieczające przed rozpryskiem szkła w przypadku pęknięcia żarówki.

Sposób zainstalowania urządzeń oraz zabezpieczenia przed porażeniem prądem - zgodnie z DTR urządzeń.

Należy przyjąć współczynnik jednoczesności **0,7** i zapewnić 20% rezerwy.

Projekt swoim zakresem ma obejmować następujące elementy elektryczne:

„Utworzenie i wyposażenie Klubu Senior+ II w Świebodzicach” Program funkcjonalno-użytkowy.

OPIS_sierpień 2021 r.

- Wykonanie linii zasilającej do tablicy bezpiecznikowej.
- Montaż tablicy bezpiecznikowej TB .
- Wykonanie instalacji oświetlenia ogólnego i awaryjnego.
- Wykonanie instalacji zasilania sprzętu AGD.
- Wykonanie instalacji gniazd wtyczkowych.
- Wykonanie instalacji odbioru sygnału RTV-SAT.

Wytyczne instalacji wentylacji.

Wentylację grawitacyjną pomieszczeń należy dostosować do wymagań zawartych w aktualnych przepisach budowlanych i normach.

Wytyczne ogólnobudowlane.

Ściany i sufity powinny być wykonane z materiału gładkiego, nienasiąkliwego i niepalnego.

We wszystkich pomieszczeniach higieniczno-sanitarnych ściany należy wyłożyć okładziną łatwo zmywalną, trwałą i odporną na działanie wilgoci i środków dezynfekujących do wysokości min. 2m.

Narożniki ścian należy zabezpieczyć przed uszkodzeniami mechanicznymi.

Występy w ścianach powinny mieć konstrukcję minimalizującą osadzanie się brudu i kondensację pary.

Podłoga powinna być gładka, nienasiąkliwa, nieścieralna, nie śliska i łatwa do utrzymania w czystości.

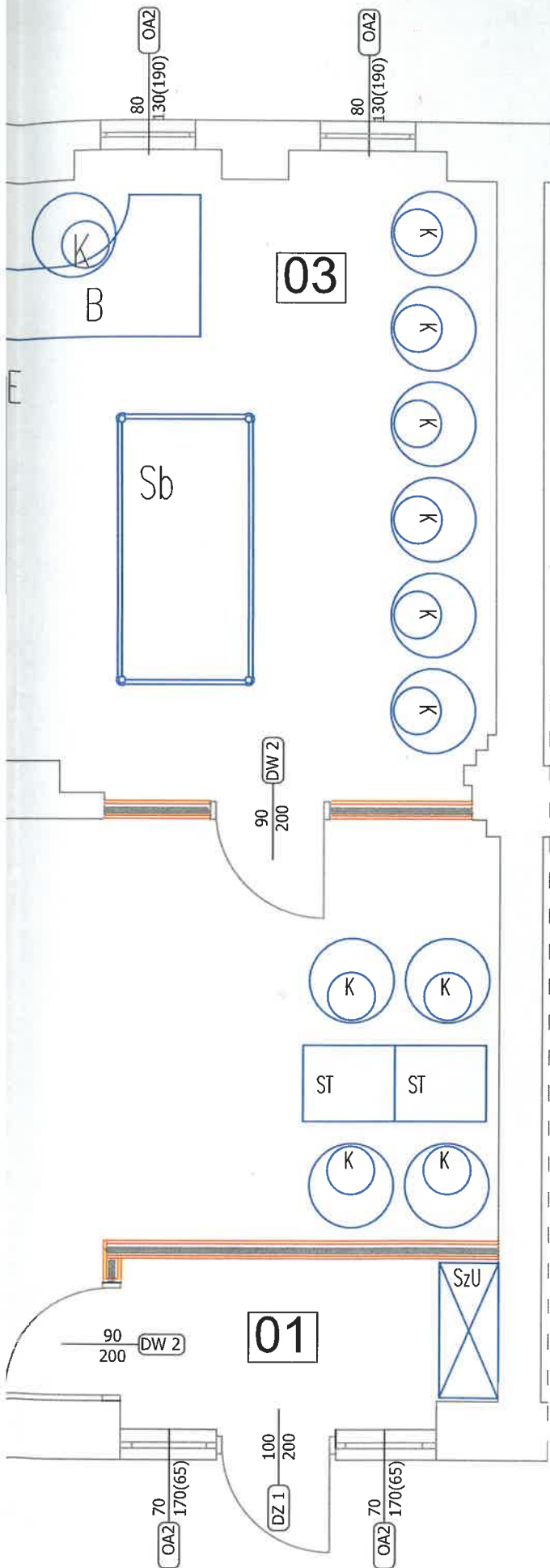
DOSTOSOWANIE DO POTRZEB OSÓB NIEPEŁNOSPRAWNYCH.

Obiekt zaprojektować w całości jako dostępny dla osób niepełnosprawnych. Wejście do budynku zaprojektować jako dostępne dla osób niepełnosprawnych. Zaprojektować toaletę ogólnodostępną dla niepełnosprawnych.

Kolorystyka zewnętrzna i wewnętrzna okładzin, stolarki, białego montażu i wyposażenia wykonana ma być według uzgodnień z inwestorem w fazie projektowania. Stosować tylko elementy i materiały posiadające odpowiednie certyfikaty wymagane przepisami bhp i p.poż.

III. część informacyjna

- 1) Dokumenty potwierdzające zgodność zamierzenia budowlanego z wymaganiami wynikającymi z odrębnych przepisów –nie są wymagane
- 2) Oświadczenie zamawiającego stwierdzające jego prawo do dysponowania nieruchomością na cele budowlane - *załącznik nr 1*
- 3) Przepisy prawne i normy związane z projektowaniem i wykonaniem zamierzenia budowlanego,
Rozporządzenie Ministra Infrastruktury z dnia 12 kwietnia 2002 roku w sprawie warunków technicznych, jakim powinny odpowiadać budynki i ich usytuowanie (Dz. U. z 2002 roku nr75 poz. 690 z późniejszymi zmianami).
- 4) Inne posiadane informacje i dokumenty potrzebne do zaprojektowania robót budowlanych
- *mapa zasadnicza*
- 5) Dodatkowe wytyczne inwestorskie i uwarunkowania związane z budową i jej przeprowadzeniem
-nie występują.



zestawienie powierzchni pomieszczeń 88,50m²

nr	nazwa pomieszczenia	powierzchnia w m ²
1	Przedsiónek	3,7
2	Sala główna z aneksem kuch.	54,0
3	Sala edukacyjna	18,3
4	Korytarz	6,9
5	Toaleta dla niepełn.	3,6
6	Toaleta	2,0

OBIEKT	Zmiana sposobu użytkowania lokalu usług. na Klub Senior +	Podz.	Nr rys.
ADRES	58-160 Świebodzice ul.Osiedle WSK 1	1:50	T.01
TYTUŁ RYSUNKU	Rzut parteru - Technologia lokalu - Klub Senior +		
OPRACOWAŁ	Imię i nazwisko mgr inż. Magdalena Osiewacz-Drab	Data	Podpis
	243/DOŚ/06	15.03.2021r.	
			str. nr

liczenie wyposażenia

krzesło wysokie

stolik wysoki

regał

biurko

zafa na odzież wierzchnią

zmywarko-wyparzarka

zlewozmywak

umywalka

kuchenka elektryczna

okap kuchenny

lodówka

pojemnik na odpadki spożywcze

szafki kuchenne

telewizor

ekran

kanapa

stół bilardowy

