



## Program Funkcjonalno-Użytkowy

NAZWA ZAMÓWIENIA	<b>Prace przy infrastrukturze drogowej wymagającej modernizacji w mieście Nowy Dwór Mazowiecki</b>
NAZWA I ADRES ZAMAWIAJĄCEGO	<b>Miasto Nowy Dwór Mazowiecki ul. Zakroczymska 30 05-100 Nowy Dwór Mazowiecki</b>
ADRES OBIEKTU BUDOWLANEGO	<ol style="list-style-type: none"><li>1. ul. Płk. Edwarda Malewicza od skrzyżowania z ul. Gen. Wiesława Chrzanowskiego do skrzyżowania z ul. Gen. Józefa Bema - działka nr ew. 6 obręb 0012 oraz:</li><li>2. ul. 1831 roku, działka nr ew. 8, obręb 0012</li><li>3. ul. 1863 roku działka nr ew. 10, obręb 0012</li><li>4. ul. 1918 roku działka nr ew. 12, obręb 0012 w miejscowości Nowy Dwór Mazowiecki</li></ol>
Nazwy i kody CPV	45233120-6 - Roboty w zakresie budowy dróg 45100000-8 – Przygotowanie terenu pod budowę 45111300-1 - Roboty rozbiórkowe 45232130-2 - Roboty budowlane w zakresie rurociągów do odprowadzania wody burzowej 34922100-7 - Oznakowanie drogowe 71000000-8 usługi architektoniczne, budowlane, inżynieryjne i kontrolne.

## Spis treści

CZĘŚĆ OPISOWA .....	<b>3</b>
1. Opis ogólny przedmiotu zamówienia .....	3
<b>1.1) Charakterystyczne parametry określające wielkość obiektu lub zakres robót budowlanych</b> .....	<b>3</b>
<b>1.2) Aktualne uwarunkowania wykonania przedmiotu umowy</b> .....	<b>4</b>
<b>1.3) Ogólne właściwości funkcjonalno-użytkowe</b> .....	<b>14</b>
<b>1.4) Szczegółowe warunki funkcjonalno-użytkowe wyrażone we wskaźnikach powierzchniowo-kubaturowych</b> .....	<b>14</b>
2. Opis wymagań Zamawiającego w stosunku do przedmiotu zamówienia .....	144
<b>2.1) Wymagania dotyczące dokumentacji projektowej</b> .....	<b>155</b>
2.1.1) Zakres prac projektowych .....	166
2.1.2) Wymagana forma i treść dokumentacji .....	177
2.1.3) Forma przekazania dokumentacji .....	188
<b>2.2) Wymagania Zamawiającego w stosunku do realizacji robót budowlanych</b> .....	<b>188</b>
<b>2.2.1) Przygotowanie terenu inwestycji</b> .....	<b>188</b>
CZĘŚĆ INFORMACYJNA.....	<b>21</b>
<b>1. Dokumenty potwierdzające zgodność zamierzenia budowlanego z wymaganiami wynikającymi z odrębnych przepisów</b> .....	<b>21</b>
<b>2. Oświadczenie zamawiającego stwierdzające jego prawo do dysponowania nieruchomością na cele budowlane</b> .....	<b>21</b>
<b>3. Przepisy prawne i normy związane z projektowaniem i wykonaniem zamierzenia budowlanego</b> .....	<b>22</b>

## CZĘŚĆ OPISOWA

### 1. Opis ogólny przedmiotu zamówienia

Przedmiotem opracowania jest program funkcjonalno-użytkowy dla zadania pn. „Prace przy infrastrukturze drogowej wymagającej modernizacji w mieście Nowy Dwór Mazowiecki”.

W zakresie opracowania jest wykonanie kompleksowej dokumentacji projektowej – projektu budowlanego oraz projektu wykonawczego i realizacja na jej podstawie robót budowlanych polegających na modernizacji infrastruktury drogowej na terenach objętych prawną ochroną konserwatorską w mieście Nowy Dwór Mazowiecki.

Działka nr ew. 6 obręb 0012 Nowy Dwór Mazowiecki ul. Płk. Edwarda Malewicza – od skrzyżowania z ul. Gen. Wiesława Chrzanowskiego do skrzyżowania z ul. Gen. Józefa Bema oraz:

działka nr ew. 8 obręb 0012 - ul.1831 roku,

działka nr ew. 10 obręb 0012- ul. 1863 roku,

działka nr ew. 12 obręb 0012- 1918 roku.

Istniejące drogi o nawierzchni asfaltowej. Teren prowadzonej inwestycji jest zabudowany, w sąsiedztwie pasa drogowego zabudowa mieszkaniowa wielorodzinną. W otoczeniu istniejąca sieć energetyczna, wodociągowa, kanalizacyjna oraz telekomunikacyjna.

Realizacja zamówienia przewiduje zaprojektowanie i wykonanie robót budowlanych związanych z przebudową dróg w systemie „dofinansowania inwestycji z rządowego funduszu polski łąd: programu inwestycji strategicznych Nr Edycja8/2023/6417/PolskiŁad”.

#### 1.1) Charakterystyczne parametry określające wielkość obiektu lub zakres robót budowlanych

Drogi gminne zlokalizowane są na terenie Miasta Nowy Dwór Mazowiecki, Twierdza Modlin, która jest cała pod ochroną Wojewódzkiego Konserwatora Zabytków. W chwili obecnej drogi objęte opracowaniem posiadają nawierzchnię bitumiczną. Wzdłuż drogi są chodniki, które kwalifikują się do wymiany wraz z krawężnikami. Przy wymianie nawierzchni chodnikowej na ul. Malewicza należy zaprojektować odpowiednie spadki przed wejściami do klatek schodowych do budynków wielorodzinnych, tak aby wody opadowe nie dostawały się do wnętrza budynku. Przy wykonywaniu prac należy wyczyścić wszystkie kanały odprowadzające wodę. Chodniki przy ul. 1831 roku, ul. 1863 roku oraz ul. 1918 roku należy odtworzyć ich stan istniejący lub wykonać chodnik po jednej stronie drogi z zachowaniem odpowiedniej jego szerokości (w zależności od decyzji Mazowieckiego Wojewódzkiego Konserwatora Zabytków).

**Zamówienie obejmuje zaprojektowanie, uzyskanie wymaganych prawem decyzji i uzgodnień, wykonanie prac budowlanych (zgodnie z wydanymi decyzjami, przepisami oraz wiedzą techniczną) oraz uzyskanie decyzji o dopuszczeniu do użytkowania lub złożenie zgłoszenia o zakończeniu robót – jeśli będzie wymagane.**

Zakres zamówienia obejmuje:

- Opracowanie dokumentacji wymaganej do zgłoszenia robót budowlanych polegających na modernizacji nawierzchni asfaltowej na podstawie wytycznych zawartych w PFU, załączonych dokumentów oraz uzgodnień z Zamawiającym, a także uzyskanie stosownych uzgodnień i decyzji jeśli to konieczne.

- Wykonanie robót dotyczących modernizacji nawierzchni asfaltowej na podstawie opisu technicznego, decyzji uzgodnień oraz wszystkich zapisów wynikających z ww. dokumentów (np. nadzoru archeologicznego i/lub dendrologicznego przy przebudowie ul. Płk. Edwarda Malewicza – od skrzyżowania z ul. Gen. Wiesława Chrzanowskiego do skrzyżowania z ul. Gen. Józefa Bema w Nowym Dworze Mazowieckim) oraz ulic: 1831 roku, 1863 roku i 1918 roku. Przedmiot niniejszego opracowania obejmuje teren Miasta Nowego Dworu Mazowieckiego, Twierdza Modlin w jego granicach administracyjnych z funkcjonującym systemem drogowym.

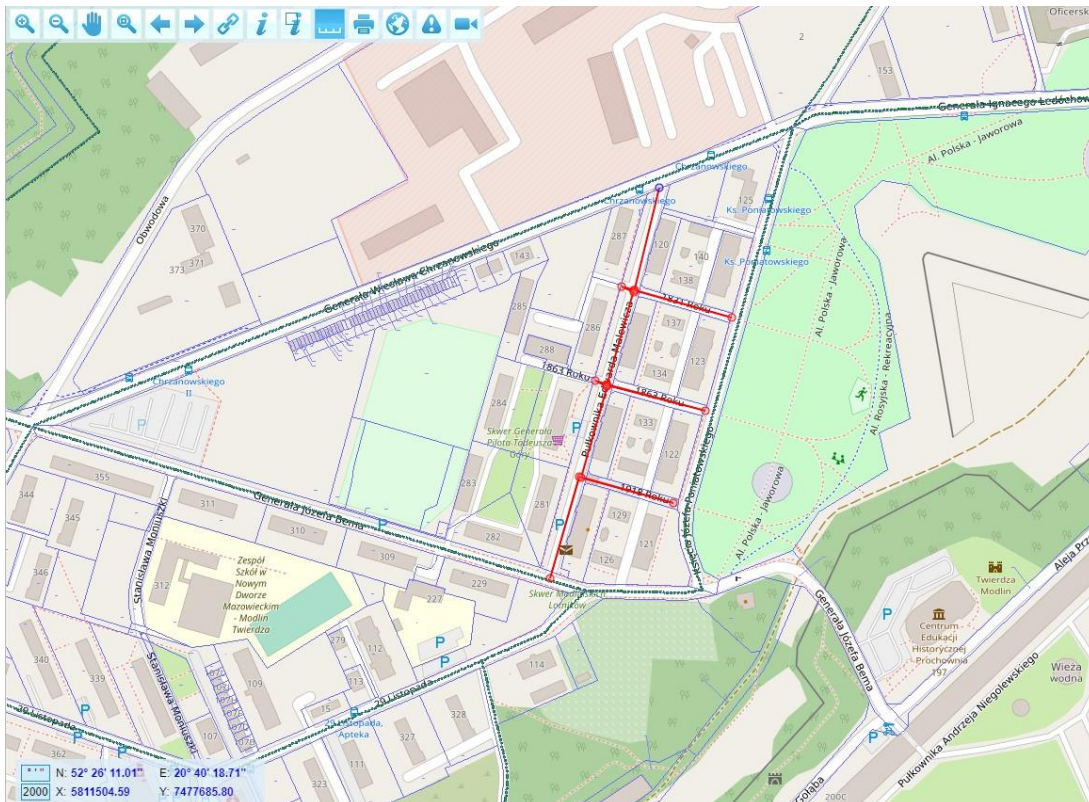
## 1.2) Aktualne uwarunkowania wykonania przedmiotu umowy

Modernizacja infrastruktury drogowej wynika z konieczności poprawy komfortu przemieszczania się w ścisłej zabudowie śródmiejskiej (polepszenie równości podłużnej oraz poprzecznej ) oraz wzrostu bezpieczeństwa użytkowników ruchu poprzez wykonanie nowego oznakowania poziomego. Droga posiada nawierzchnie bitumiczną.

Zakres opracowania znajduje się na terenie zespołu:

- urbanistycznego miasta Nowego Dworu Mazowieckiego uznanego za zabytek na mocy orzeczenia 1067/740 z dnia 7 maja 1962 roku przez Prezydium Warszawskiej Wojewódzkiej Rady Narodowej,
- fortyfikacyjnego Twierdzy Modlin, wpisanego do rejestru zabytków , pod nr rej. A-1062/69, decyzja Konserwatora Zabytków Województwa Warszawskiego z dnia 09.04.1957 r.

### Dokumentacja z inwentaryzacji terenowej ul. Płk. Edwarda Malewicza – od skrzyżowania z ul. Gen. Wiesława Chrzanowskiego



Zakres przebudowy ul. Płk. Edwarda Malewicza polega na:

- Frezowaniu istniejącej nawierzchni bitumicznej jezdni o powierzchni ok. 2000 m<sup>2</sup> na głębokość do 4 cm (frezowanie korekcyjne z wyprofilowaniem spadków poprzecznych) ;
- Ułożenie nowej warstwy ścieralnej o grubości 5 cm KR3-4 o powierzchni ok. 2000 m<sup>2</sup> oraz montaż nowych krawężników o długości 920m;
- Frezowanie dwóch zjazdów o powierzchni ok 200 m<sup>2</sup> na głębokość do 4 cm oraz wykonanie nowego krawężnika długości ok. 50m;
- Ułożenie nowej nawierzchni trzech zjazdów z masy bitumicznej o pow. ok 200 m<sup>2</sup>;
- Transport materiału rozbiórki nawierzchni jezdni (własność Zamawiającego) na wskazane miejsce w odległości do 6 km od realizacji zadania;
- Wymiana istniejącego chodnika na płyty chodnikowe o rozmiarze 50x50 cm wraz z krawężnikami (pow. chodnika – ok.750m<sup>2</sup>, długość krawężnika 510m);
- Regulacja pionowa studni oraz wpustów kanalizacyjnych;
- Regulacja studni teletechnicznych;
- Czyszczenie studni odprowadzających wodę;
- Demontaż ażurowych płyt betonowych na miejscach postojowych przyległych do ul. Płk. Edwarda Malewicza – ok 140m<sup>2</sup> oraz krawężników długości 36m;
- Ułożenie nowej nawierzchni z płyt betonowych ażurowych o pow. ok. 140m<sup>2</sup> i krawężników długości 36m;
- Demontaż i ponowny montaż dwóch progów zwalniających;
- Likwidacja ewentualnych kolizji z siecią kanalizacji deszczowej;
- Jeśli to konieczne wykonanie nowych studni chłonnych wraz z uzyskaniem niezbędnych pozwoleń;
- Należy przewidzieć zabezpieczenie fundamentów budynków wielorodzinnych izolacją przeciwwilgociową;
- Należy przewidzieć korytka prefabrykowane do rur spustowych;
- Wykonanie odpowiednich spadków w chodniku przed wejściami do klatek schodowych budynków, tak aby woda deszczowa nie wpływała do wnętrza budynku;
- Przy skrzyżowaniu ul. Płk. Edwarda Malewicza z ul. Gen. Wiesława Chrzanowskiego oraz przy skrzyżowaniu z ul. Gen. Józefa Bema należy usunąć dwie karpy drzew;
- W miejscu usunięcia karpy drzewa przy skrzyżowaniu ul. Płk. Edwarda Malewicza z ul. Gen. Józefa Bema oraz po wyznaczeniu i wykonaniu nowego chodnika, pozostałą część zagospodarować zielenią - trawą;
- Opracowanie na czas robót projektu tymczasowej organizacji ruchu oraz projektu stałej organizacji ruchu wraz z wdrożeniem;
- Uzgodnieniu projektu z Mazowieckim Zarządem Dróg Wojewódzkich, Mazowieckim Urzędem Ochrony Zabytków, Zakładem Wodociągów i Kanalizacji Sp. z o.o.

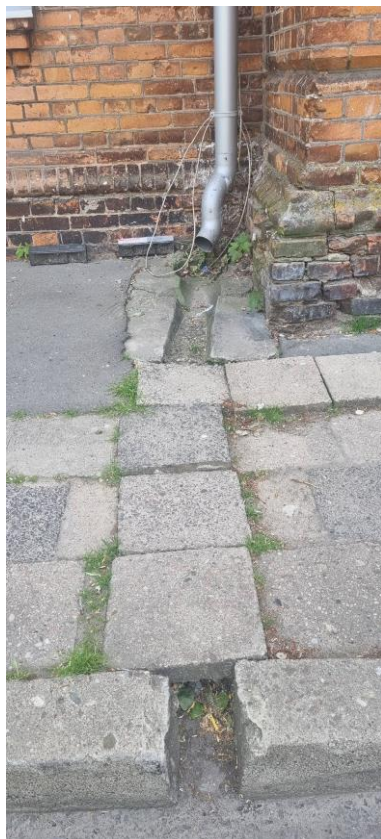
Fotografia 1,2, 3 i 4. Dokumentacja z inwentaryzacji terenowej ul. Płk. Edwarda Malewicza – od skrzyżowania z ul. Gen. Wiesława Chrzanowskiego





**Chodnik wzdłuż ul. Płk. Edwarda Malewicza**





**Wejścia do klatek schodowych do budynków wielorodzinnych**







**Skrzyżowanie ul. Płk. Edwarda Malewicza z ul. Gen. Józefa Bema**



Zakres przebudowy ul. 1831 roku polega na:

- Frezowaniu istniejącej nawierzchni bitumicznej jezdni o powierzchni ok. 440 m<sup>2</sup> na głębokość do 4 cm (frezowanie korekcyjne z wyprofilowaniem spadków poprzecznych);
- Transport materiału rozbiórki nawierzchni jezdni (własność Zamawiającego) na wskazane miejsce w odległości do 6 km od realizacji zadania;
- Ułożenie nowej warstwy ścieralnej o grubości 5 cm KR3-4 o powierzchni ok. 440 m<sup>2</sup> oraz montaż nowych krawężników o długości 160m
- Odtworzenie istniejącego chodnika po obu stronach drogi z wymianą nawierzchni na płyty chodnikowej w rozmiarze 50x50cm (powierzchnia chodników 175m<sup>2</sup>) lub wykonanie chodnika po jednej stronie drogi ;
- Wykonanie 4 zjazdów z masy bitumicznej do ciągów komunikacyjnych o szer. ok 4 m i powierzchni 18m<sup>2</sup>
- Regulacja pionowa studni oraz wpustów kanalizacyjnych
- Czyszczenie studni odprowadzających wodę
- Likwidacja ewentualnych kolizji z siecią kanalizacji deszczowej;

- Jeśli to konieczne wykonanie nowych studni chłonnych wraz z uzyskaniem niezbędnych pozwoleń;
- Opracowanie na czas robót projektu tymczasowej organizacji ruchu oraz projektu stałej organizacji ruchu wraz z wdrożeniem;
- Uzgodnieniu projektu z Mazowieckim Zarządem Dróg Wojewódzkich, Mazowieckim Urzędem Ochrony Zabytków, Zakładem Wodociągów i Kanalizacji Sp. z o.o.

**Widok ul. 1831 roku**



Zakres przebudowy ul. 1863 roku polega na:

- Frezowaniu istniejącej nawierzchni bitumicznej jezdni o powierzchni ok. 570 m<sup>2</sup> na głębokość do 4 cm (frezowanie korekcyjne z wyprofilowaniem spadków poprzecznych);
- Transport materiału rozbiórki nawierzchni jezdni (własność Zamawiającego) na wskazane miejsce w odległości do 6 km od realizacji zadania;
- Ułożenie nowej warstwy ścieralnej o grubości 5 cm KR3-4 o powierzchni ok. 570 m<sup>2</sup> oraz montaż nowych krawężników o dług. 160m
- Odtworzenie istniejącego chodnika po obu stronach drogi z wymianą nawierzchni na płyty chodnikowej w rozmiarze 50x50cm (powierzchnia chodników 175m<sup>2</sup>) lub wykonanie chodnika po jednej stronie drogi;

- Wykonanie 4 zjazdów z masy bitumicznej do ciągów komunikacyjnych o szer. ok 4 m i powierzchni 18m<sup>2</sup>
- Regulacja pionowa studni oraz wpustów kanalizacyjnych
- Czyszczenie studni odprowadzających wodę
- Likwidacja ewentualnych kolizji z siecią kanalizacji deszczowej;
- Jeśli to konieczne wykonanie nowych studni chłonnych wraz z uzyskaniem niezbędnych pozwoleń;
- Opracowanie na czas robót projektu tymczasowej organizacji ruchu oraz projektu stałej organizacji ruchu wraz z wdrożeniem;
- Uzgodnieniu projektu z Mazowieckim Zarządem Dróg Wojewódzkich, Mazowieckim Urzędem Ochrony Zabytków, Zakładem Wodociągów i Kanalizacji Sp. z o.o.

**Widok ul. 1863 roku**





Zakres przebudowy ul. 1918 roku polega na:

- Frezowaniu istniejącej nawierzchni bitumicznej jezdni o powierzchni ok. 400 m<sup>2</sup> na głębokość do 4 cm (frezowanie korekcyjne z wyprofilowaniem spadków poprzecznych);
- Transport materiału rozbiórki nawierzchni jezdni (własność Zamawiającego) na wskazane miejsce w odległości do 6 km od realizacji zadania;
- Ułożenie nowej warstwy ścieralnej o grubości 5 cm KR3-4 o powierzchni ok. 400 m<sup>2</sup> oraz montaż nowych krawężników o dług. 125m
- Odtworzenie istniejącego chodnika po obu stronach drogi z wymianą nawierzchni na płyty chodnikowej w rozmiarze 50x50cm (powierzchnia chodników 120m<sup>2</sup>) lub wykonanie chodnika po jednej stronie drogi;
- Wykonanie 4 zjazdów z masy bitumicznej do ciągów komunikacyjnych o szer. ok 4 m i powierzchni 18m<sup>2</sup>
- Regulacja pionowa studni oraz wpustów kanalizacyjnych
- Czyszczenie studni odprowadzających wodę
- Likwidacja ewentualnych kolizji z siecią kanalizacji deszczowej;
- Jeśli to konieczne wykonanie nowych studni chłonnych wraz z uzyskaniem niezbędnych pozwoleń;
- Opracowanie na czas robót projektu tymczasowej organizacji ruchu oraz projektu stałej organizacji ruchu wraz z wdrożeniem;

- Uzgodnieniu projektu z Mazowieckim Zarządem Dróg Wojewódzkich, Mazowieckim Urzędem Ochrony Zabytków, Zakładem Wodociągów i Kanalizacji Sp. z o.o.

**Widok ul. 1918 roku**



### 1.3) Ogólne właściwości funkcjonalno-użytkowe

Zamawiane roboty związane z modernizacją infrastruktury drogowej na terenach objętych ochroną konserwatorską w mieście Nowy Dwór Mazowiecki, Twierdza Modlin mają za zadanie usprawnić komunikację i poprawić bezpieczeństwo uczestników ruchu drogowego.

Gminne drogi publiczne na działkach nr ew. 6, 8, 10 oraz 12 obręb 0012 zaliczone są do kategorii dróg gminnych L (lokalna)

### 1.4) Szczegółowe warunki funkcjonalno-użytkowe wyrażone we wskaźnikach powierzchniowo-kubaturowych

Inwestycja realizowana będzie w celu:

- poprawy stanu technicznego nawierzchni dróg,
- zapewnienie sprawnej komunikacji drogowej,
- zwiększenia bezpieczeństwa ruchu drogowego.

Droga po wykonaniu modernizacji musi zapewnić odpowiednią nośność, a warstwa ścieralna musi spełniać funkcję bezpieczeństwa i komfortu jazdy uczestników ruchu.

Obecna szerokość dróg jest od 5,5m do 7,0m –o nawierzchni bitumicznej. Widoczne rozległe deformacje zarówno w profilu poprzecznym jak i profilu podłużnym. Program zakłada wykonanie nowej warstwy nawierzchniowej na całej długości odcinka dróg.

## 2. Opis wymagań Zamawiającego w stosunku do przedmiotu zamówienia

Wykonawca będzie współpracować z organami administracyjnymi w celu uzyskania stosownych decyzji, w szczególności będzie udzielać wyjaśnień na żądanie organu, przedkładać wnioski i dokumenty bez zwłocznie w stosunku do obowiązujących terminów.

W celu wykonania przedmiotu zamówienia dokumentacje projektowe/techniczne zostaną sporządzone przez osoby posiadające odpowiednie uprawnienia o specjalności drogowej.

1. Poniżej przedstawiono wymagania ogólne dotyczące realizacji:
  - Opracowanie dokumentacji projektowej wielobranżowej (budowlanej, wykonawczej) na podstawie wytycznych zawartych w PFU, załączonych dokumentów oraz uzgodnień z Zamawiającym, a także uzyskanie stosownych uzgodnień, zgłoszeń i decyzji jeśli to konieczne.
  - Wykonanie robót zagospodarowania terenu na podstawie projektu opracowanego przez Wykonawcę.
2. Przygotowanie i realizację inwestycji należy przeprowadzić w szczególności zgodnie z wymaganiami wynikającymi z Ustawy Prawo Budowlane.
3. Wykonawca jest zobowiązany do opracowania harmonogramu i przeprowadzenia robót w taki sposób, aby umożliwić zachowanie nieprzerwanego ruchu na drogach lokalnych i podwórzach oraz dostęp do terenów przyległych, a w tym do każdej działek sąsiadujących z projektowanymi inwestycjami.
4. Wymagane jest by w ciągu 7 dni od dnia podpisania umowy odbyło się pierwsze spotkanie robocze z Zamawiającym.
5. Na etapie dopracowania projektu - robocze konsultacje z Zamawiającym w celu akceptacji proponowanych przez Wykonawcę rozwiązań technicznych, standardów wykończenia.

6. Obowiązkiem Wykonawcy jest przedkładanie Zamawiającemu na bieżąco kserokopii wszelkich wystąpień, wniosków wraz z załącznikami oraz otrzymanych uzgodnień, opinii i decyzji wraz z załącznikami.
7. Podczas przeprowadzania prac Wykonawca ponosi pełną odpowiedzialność podjęcia odpowiednich środków ostrożności zapobiegnięcia uszkodzeń istniejących budynków, dróg, ulic i ścieżek dla pieszych, zarówno na terenie budowy jak i poza nim, w przestrzeni publicznej i prywatnej, mogące powstać w trakcie przeprowadzanych prac. Wszelkie uszkodzenia budynków, dróg, ulic, ścieżek dla pieszych muszą zostać bezzwłocznie zgłoszone Inspektorowi Nadzoru i naprawione na koszt Wykonawcy.
8. Przed przystąpieniem do prac, Wykonawca musi otrzymać szczegółowe instrukcje dot. pow. elementów i potwierdzić ich faktyczny przebieg. Podczas przeprowadzania prac Wykonawca nie może ingerować w istniejącą infrastrukturę techniczną tj. gaz, wodę, elektryczność, telefon, zakopane kable lub przewody, rury itp. Należy poinformować Inspektora Nadzoru, jeśli jakieś przeprowadzane prace mogą w pewien sposób wpłynąć na infrastrukturę techniczną oraz należy przed podjęciem prac zapoznać się z wszelkimi instrukcjami. W przypadku natrafienia podczas prowadzonych prac na niezinventaryzowaną infrastrukturę podziemną Wykonawca zobowiązany jest zgłosić ten fakt niezwłocznie Inspektorowi Nadzoru i wstrzymać prace na tym odcinku. Decyzję o wznowieniu prac na tym odcinku podjęte zostaną przez Inspektora Nadzoru lub Zamawiającego. Wszelkie uszkodzenia infrastruktury technicznej muszą zostać bezzwłocznie zgłoszone przez Wykonawcę do Inspektora Nadzoru, który po zapoznaniu się z rozmiarem i charakterem szkód wyda instrukcję jak należy prowadzić naprawy, które Wykonawca wykona na własny koszt.

### **2.1) Wymagania dotyczące dokumentacji projektowej**

1. Do obowiązków Wykonawcy należy:
  - przedstawienie Zamawiającemu do zaakceptowania planowanych rozwiązań projektowych odrębnie dla każdej drogi;
  - opracowanie projektów zagospodarowania terenu oraz przedstawienie ich do zaakceptowania Zamawiającemu;
  - opracowanie projektów budowlanych i technicznych;
  - uzyskanie wszystkich uzgodnień wymaganych przepisami prawa, opinii i zatwierdzeń, w tym uzgodnień min. z Mazowieckim Wojewódzkim Konserwatorem Zabytków;
  - opracowanie i przedstawienie Zamawiającemu do zaopiniowania Specyfikacji Technicznych Wykonania i Odbioru Robót (STWiOR) dla wszystkich elementów realizowanych robót dla dróg;
  - opracowanie informacji dotyczącej bezpieczeństwa i ochrony zdrowia, jeżeli taki dokument będzie niezbędny;
  - przedstawienie oraz uzyskanie zatwierdzeń Projektu Czasowej Organizacji Ruchu (na czas prowadzenia Robót) oraz Projektu Stałej Organizacji Ruchu;
  - sprawowanie nadzoru autorskiego nad realizowanymi projektami;
  - sporządzenia operatu kołaudacyjnego dla dróg;
  - jeżeli to będzie konieczne, prowadzić nadzór archeologiczny oraz dendrologiczny (zgodnie z decyzją Mazowieckiego Wojewódzkiego Konserwatora Zabytków).
2. Realizacja powyższego zakresu winna być realizowana w oparciu o obowiązujące przepisy prawa, normy i wytyczne przez Wykonawcę posiadającego stosowne doświadczenie i potencjał wykonawczy oraz przez osoby o odpowiednich kwalifikacjach i doświadczeniu.
3. **Wykonawcy zaleca się dokonanie wizji lokalnej w terenie (na własny koszt) oraz pozyskanie informacji do prawidłowej wyceny wartości robót oraz zakresu prac.**

4. Projekty i koncepcje Zamawiającego Przedstawione w PFU opracowania są tylko materiałem wyjściowym i pomocniczym dla Wykonawcy do sporządzenia własnych opracowań wykonania zadań wchodzących w skład przedmiotu zamówienia. Przedstawione w PFU wielkości i miary są parametrami szacunkowymi. Ostateczne wielkości zostaną ustalone na podstawie sporządzonej przez Wykonawcę dokumentacji projektowej (projekt budowlany i projekt techniczny).
5. Przed przystąpieniem do prac Wykonawca powinien uzgodnić zakres dokumentacji projektowej oraz rodzaj i jakość proponowanych rozwiązań z Zamawiającym.
6. Projekt powinien być wykonany na mapie do celów projektowych.
7. Wykonawca przedmiotu zamówienia będzie zobowiązany do uzyskania wszelkich wymaganych uzgodnień i pozwoleń w imieniu Zamawiającego w tym do przeprowadzenia uzgodnień min. z Mazowieckim Wojewódzkim Konserwatorem Zabytków.
8. Wykonawca wyznaczy osobę lub osoby odpowiedzialne do prowadzenia nadzoru autorskiego w imieniu Wykonawcy.
9. Zamawiający zastrzega sobie prawo do wezwania w uzasadnionych przypadkach osoby prowadzącej nadzór autorski do dodatkowego przyjazdu na teren realizacji Inwestycji.
10. Wykonawca w ramach nadzoru autorskiego zobowiązany jest do:
  - nadzoru nad zgodnością wykonawstwa z dokumentacją projektową, wyjaśniania wątpliwości Zamawiającego w toku realizacji poprzez dodatkowe informacje i opracowania, w tym: rysunki robocze oraz do uszczegółowienia rysunków wykonawczych, nanoszenia poprawek lub uzupełnień na Dokumentację,
  - uzgadniania z Zamawiającym możliwości wprowadzenia rozwiązań zamiennych w stosunku do przewidzianych w Dokumentacji, jednak o jakości i standardzie nie niższych niż przewidziano w Dokumentacji,
  - wprowadzanie zmian rozwiązań projektowych na żądanie Zamawiającego;

### 2.1.1) Zakres prac projektowych

**Prace przedprojektowe** (przygotowawcze) oraz inwentaryzacja stanu istniejącego w zależności od drogi oraz przepisów prawa:

- badania geotechniczne podłoża gruntowego wraz z opracowaniem opinii geotechnicznej określającej warunki zagospodarowania terenu, nawierzchni, odwodnienia terenu oraz montażu urządzeń – jeżeli zajdzie taka potrzeba,
- opracowanie dokumentacji dotyczącej odwodnienia powierzchni - jeżeli zajdzie taka potrzeba;
- przygotowanie inwentaryzacji dendrologicznej - jeżeli zajdzie taka potrzeba;

#### **Projekt budowlany wraz z zagospodarowaniem terenu.**

Projekt powinien zawierać optymalne rozwiązania funkcjonalne, technologiczne, konstrukcyjne, materiałowe i kosztowe oraz wszystkie niezbędne zestawienia, rysunki z dokładnym opisem i podaniem wszystkich niezbędnych parametrów materiałów i pozostałych elementów zagospodarowania.

Projekt budowlany powinien uwzględniać zastane i projektowane elementy:

- ukształtowanie terenu w tym planowany układ spływu wód opadowych;
- infrastruktura podziemna, naziemna i nadziemna (np. instalacje sanitarne i elektryczne);
- układ komunikacyjny w tym ciągi piesze;
- inne opracowania niezbędne do uzyskania zgłoszenia zamiaru wykonania robót budowlanych jeżeli są wymagane;



- wszystkie opinie, uzgodnienia i pozwolenia niezbędne do wykonania Projektu Budowlanego i przedmiotu zamówienia.

**Projekt techniczny** należy opracować z dużym uszczegółowieniem rozwiązań, jednoznacznym określeniem parametrów technicznych i standardów wykończenia. Dokumentacja winna zawierać: optymalne rozwiązania technologiczne, konstrukcyjne, materiałowe i kosztowe, oraz wszystkie niezbędne zestawienia ze szczegółowym opisem, rysunki warsztatowe, rysunki szczegółów i detali wraz z dokładnym opisem i podaniem wszystkich niezbędnych parametrów pozwalających na identyfikację materiału, urządzenia, rodzaj w związku z realizacją inwestycji i sposobie ich zagospodarowania przez Wykonawcę. W zakresie dokumentacji wykonawczej należy ująć wszystkie roboty niezbędne do wykonawstwa robót oraz obliczenia i inne szczegółowe dane pozwalające na sprawdzenie poprawności jej wykonania. Dokumentację należy opracować w sposób czytelny, opisy pismem maszynowym (nie dopuszcza się opisów ręcznych).

#### **Dokumenty do zgłoszenia robót budowlanych**

- odpowiednie szkice, rysunki, opisy;
- pozwolenia, uzgodnienia i opinie, których obowiązek dołączenia wynika z przepisów odrębnych ustaw

#### **Specyfikacja techniczna wykonania i odbioru robót,**

- Należy opracować na podstawie dokumentacji projektowej i winna zawierać w szczególności zbiory wymagań, które są niezbędne do określenia standardu i jakości wykonania robót w zakresie sposobu wykonania robót budowlanych, właściwości wyrobów budowlanych oraz oceny prawidłowości wykonania poszczególnych robót.
- Zakres i sposób jej opracowania określa rozporządzenie Ministra Rozwoju i Technologii z dnia 20 grudnia 2021 r. w sprawie szczegółowego zakresu i formy dokumentacji projektowej, specyfikacji technicznych wykonania i odbioru robót budowlanych oraz programu funkcjonalno-użytkowego (Dz. U. poz. 2454)

### **2.1.2) Wymagana forma i treść dokumentacji**

1. Wykonawca musi opracować dokumentację projektową (do uzyskania pozwolenia na budowę, zgłoszenia robót) oraz projekty techniczne oddzielnie dla każdej drogi objętej zamówieniem.
2. Dokumentację projektową należy wykonać w oparciu o obowiązujące przepisy prawa.
3. Dokumentację projektową należy opracować w wersji drukowanej i elektronicznej; w języku polskim oraz winna być opatrzona klauzulą o kompletności i przydatności z punktu widzenia celu, któremu ma służyć.
4. Dokumentacja winna być przekazana w wersji papierowej oraz w wersji elektronicznej, tożsamej z wersją drukowaną, tzn. zawierającą podpisy, uzgodnienia, pieczętki (skan dokumentacji);
5. Dokumentacja w formie elektronicznej winna być przekazana w wersji edytowalnej i nieedytowalnej.
6. Dokumentację należy opracować w następujących ilościach egzemplarzy dla każdego z obszarów:
  - Projekt budowlany – 5 egz., dla obszarów gdzie jest wymagany przepisami prawa
  - Projekt wykonawczy - 3 egz.
  - kosztorys - 1 egz.

- Specyfikacja Techniczna wykonania i odbioru robót - 1 egz.
  - Inne opracowania niezbędne do realizacji robót - 3 egz.
  - Projekt organizacji zaplecza oraz placu budowy - 2 egz.
  - Czasowa Organizacja Ruchu – 4 egz.
  - Stała Organizacja Ruchu – 4 egz.
7. Wykonawca musi opracować informację dotyczącą bezpieczeństwa i ochrony zdrowia zgodnie aktualnym Rozporządzeniem Ministra Infrastruktury w sprawie informacji dotyczącej bezpieczeństwa i ochrony zdrowia oraz planu bezpieczeństwa i ochrony zdrowia. Informację BIOZ należy opracować w 4 egzemplarzach.
8. Cała dokumentacja ma być przekazana również w wersji elektronicznej jako \*.pdf/\*.dwg/\*.doc/\*.docx/\*.JPG (rysunki, opisy, przedmiary, kosztorysy i specyfikacje) na odpowiednim nośniku (CD), wraz z wszystkimi dokumentami (uzgodnienia, warunki techniczne, zezwolenia).

### **2.1.3) Forma przekazania dokumentacji**

Całą, kompletną dokumentację, należy złożyć w siedzibie Urzędu Miejskiego Nowy Dwór Mazowiecki wraz z wykazem dokumentacji projektowej i ilością egzemplarzy, ułożonej w kolejności zgodnej z wykazem. Dokumentacja podlegała będzie odbiorowi przez Zamawiającego.

### **2.2) Wymagania Zamawiającego w stosunku do realizacji robót budowlanych**

Zamawiający wymaga aby rozpoczęcie prac projektowych, a później robót budowlanych przez Wykonawcę odbyło się niezwłocznie po zawarciu umowy będącej wynikiem zakończenia postępowania przetargowego na udzielenie zamówienia publicznego.

Zamawiający będzie odbierał roboty zanikające i podlegające zakryciu, będzie dokonywał odbiorów częściowych i dokona odbioru końcowego. Wykonawca jest odpowiedzialny za jakość wykonanych robót, bezpieczeństwo wszelkich czynności na terenie budowy oraz metody użyte przy budowie.

Wykonawca obejmie minimum trzyletnią gwarancją wszystkie zrealizowane roboty budowlane. Wykonawca jest zobowiązany do wykonywania i utrzymywania w stanie nadającym się do użytku oraz likwidacji wszystkich robót tymczasowych niezbędnych do realizacji przedmiotu zamówienia. Materiał z frezowania ulic i chodników jest własnością Zamawiającego, Wykonawca przewiezie go na własny koszt na odległość do 6 km na miejsce wskazane przez Zamawiającego.

#### **2.2.1) Przygotowanie terenu inwestycji**

##### **• Plac budowy**

Wykonawca po przejęciu terenu budowy od Zamawiającego, zabezpieczy oraz zapewni dozór mienia na terenie budowy na własny koszt.

Wykonawcę dla celów innych niż realizacja niemniejszego zamówienia, w szczególności Wykonawca nie może umieszczać żadnych reklam na terenie, gdzie realizowany jest przedmiot umowy bez uprzedniej pisemnej zgody Zamawiającego, a także bez stosownej zgody zarządcy lub właściciela terenu.

Wykonawca zobowiązany jest do przestrzegania przepisów dotyczących ochrony środowiska na placu budowy, zgodnie z zatwierdzonym przez Wojewódzkiego Konserwatora Zabytków programu ochrony drzew na placu budowy. Należy uwzględnić zanieczyszczenia powietrza, wody, gruntu oraz postępowania z odpadami. Wykonawca będzie dbał o porządek na terenie budowy oraz będzie ponosił

pełną odpowiedzialność za stan i przestrzeganie przepisów bhp, nieszczęśliwych wypadków pracowników i osób trzecich, powstałe w trakcie robót na terenie przejętym przez Zamawiającego.

- **Wprowadzenie na budowę**

Zamawiający w terminie określonym w dokumentach kontraktowych przekaże Wykonawcy teren budowy.

- **Zaplecze budowy**

Zamawiający nie zapewnia Wykonawcy terenów na przygotowanie zaplecza placu budowy, zasilanie w media, tymczasowych składowisk materiałów itp. Elementy te Wykonawca winien zabezpieczyć i wykonać własnym staraniem i na własny koszt w ramach wynagrodzenia za wykonanie przedmiotu zamówienia.

- **Rozpoczęcie robót**

Warunkiem rozpoczęcia robót budowlanych jest uzyskanie przez Wykonawcę w ramach niniejszego przedmiotu zamówienia prawomocnego/ych pozwolenia/ń na budowę lub zgłoszenia robót niewymagających pozwolenia na budowę oraz wypełnienie innych wymagań wynikających z umowy i przepisów prawnych. Wykonawca z co najmniej 7 dniowym wyprzedzeniem powiadomi użytkowników i właścicieli posesji o wykonywanych pracach oraz o wynikających z nich uwarunkowaniach i ograniczeniach.

- **Roboty przygotowawcze**

Roboty przygotowawcze w zakresie prac pomiarowych powinny być wykonane zgodnie z obowiązującymi przepisami Głównego Urzędu Geodezji i Kartografii. Wykonawca jest odpowiedzialny za ochronę wszystkich punktów pomiarowych i ich oznaczeń i zabezpieczenie w czasie trwania robót. W przypadku zniszczenia Wykonawca musi je odtworzyć na koszt własny.

- **Roboty ziemne i rozbiórkowe**

Roboty ziemne Wykonawca jest zobowiązany prowadzić bez naruszenia urządzeń obcych znajdujących się na terenach działek objętych zamierzeniami inwestycyjnymi oraz jest zobowiązany prowadzić roboty w sposób nie powodując destrukcji podłoża i jego nawodnienia.

- **Roboty drogowe**

Roboty drogowe muszą być wykonane w optymalnych warunkach pogodowych przy zachowaniu właściwych dla danej grupy robót reżimów technologicznych, w sposób nie powodujący szkód w przyległych obiektach.

- **Podbudowy i nawierzchnie**

Przyjęcie proponowanych rozwiązań w zakresie podbudowy i nawierzchni będzie uwarunkowane:

- wykonaniem nawierzchni z kruszywa w przypadku nawierzchni poboczy,
- wykonaniem nawierzchni z mieszanek mineralno-asfaltowych w przypadku jezdni przedmiotowych dróg.
- wykonaniem podbudowy spełniającej warunek kategorii ruchu oraz warunek mrozoodporności podłoża nawierzchni w oparciu o opinię geotechniczną .
- wykonaniem chodnika z płyt chodnikowych

- **Oznakowanie robót**

Projekt organizacji ruchu na czas trwania robót musi w swym zakresie zapewniać możliwość dojazdów do działek właścicielom i użytkownikom poszczególnych nieruchomości, możliwość odbioru nieczystości przez służby komunalne oraz możliwość dojazdu odpowiednich służb ratunkowych i pojazdów komunikacji zbiorowej.

- **Stała organizacja ruchu**

Oznakowanie pionowe i poziome musi być zgodne z obowiązującymi warunkami technicznymi i potwierdzone właściwymi atestami, aprobatami i certyfikatami odpowiadającymi wymaganiom norm PN i/lub norm europejskich.

- **Istniejące uzbrojenie**

Ukształtowanie wysokościowe przedmiotowych obiektów należy zaprojektować tak aby w stopniu optymalnym wykorzystać uwarunkowania terenowe. Na istniejące przewody teletechniczne, energetyczne i inne kolidujące z przebiegiem koryta pod warstwy konstrukcyjne należy zaprojektować i zainstalować osłony. Ewentualne uzbrojenie kolidujące z przebudowywaną drogą Wykonawca przebuduje na własny koszt (w tym wykona wszelką niezbędną dokumentację techniczną i uzyska wymagane prawem pozwolenia decyzje na własny koszt).

- **Zieleń**

Projekt przebudowy drogi będzie zawierał dane dotyczące terenów zielonych, przylegających do miejsca prowadzenia robót. Podczas realizacji prac należy zwrócić szczególną uwagę na drzewa i krzewy rosnące w pasie drogowym, które nie podlegają wycince.

Nie wykluczając ww. czynności niezbędnych dla prawidłowego przygotowania terenu inwestycji Wykonawca, w ramach ceny oferty, jest zobowiązany:

- usunąć, odwieźć na odkład pozyskany z obszaru robót ziemnych oraz przechowywać go w celu wykorzystania w końcowym etapie budowy (przy urządzeniu skarp nasypów, wykopów i rowów); nadmiar humusu należy zagospodarować zgodnie z obowiązującymi przepisami;
- zabezpieczyć przed uszkodzeniami drzewa na terenie inwestycji w bezpośrednim sąsiedztwie rejonu robót;
- stosować się do decyzji Mazowieckiego Wojewódzkiego Konserwatora Zabytków z dnia 07.04.2023 r. wraz z programem ochrony drzew na placu budowy.

W miejscach przylegających do dróg otwartych dla ruchu, Wykonawca ogrodzi lub wyraźnie oznakuje teren budowy.

**Należy wcześniej przewidzieć i uzgodnić z właściwymi podmiotami techniczną możliwość dojazdu wykonawcy na teren inwestycji**

## CZĘŚĆ INFORMACYJNA

### 1. Dokumenty potwierdzające zgodność zamierzenia budowlanego z wymaganiami wynikającymi z odrębnych przepisów

- 1.1) Wykonawca we własnym zakresie pozyska wszelkie niezbędne dokumenty potwierdzające zgodność zamierzenia budowlanego z wymaganiami wynikającymi z odrębnych przepisów;
- 1.2) Przy projektowaniu każdej lokalizacji należy uwzględnić zasady tzw.: uniwersalnego projektowania.

### 2. Oświadczenie zamawiającego stwierdzające jego prawo do dysponowania nieruchomością na cele budowlane

- 2.1) Działki ewidencyjne na których przewidziano realizację projektu stanowią własność Miasta Nowy Dwór Mazowiecki. Poniższa tabela ilustruje szczegółowy wykaz działek ewidencyjnych w ramach projektu wraz z informacjami dotyczącymi: położenia, Nr Księgi Wieczystej oraz właściciela i użytkownika.
- 2.2) Struktura własności gruntów w zakresie projektu.

L.p.	Nazwa zadania	Nr działki	Obręb	Adres	Nr księgi wieczystej	Właściciel/ użytkowanie
1	Modernizacja infrastruktury drogowej na terenach objętych prawną ochroną konserwatorską w mieście Nowy Dwór Mazowiecki	6	0012	ul. płk. Edwarda Malewicza	WA1N/00064304/2	Gmina Miasto Nowy Dwór Mazowiecki
2	Modernizacja infrastruktury drogowej na terenach objętych prawną ochroną konserwatorską w mieście Nowy Dwór Mazowiecki	8	0012	ul. 1831 roku	WA1N/00064304/2	Gmina Miasto Nowy Dwór Mazowiecki
3	Modernizacja infrastruktury drogowej na terenach objętych prawną ochroną konserwatorską w mieście Nowy Dwór Mazowiecki	10	0012	ul. 1863 roku	WA1N/00064304/2	Gmina Miasto Nowy Dwór Mazowiecki
4	Modernizacja infrastruktury drogowej na terenach objętych prawną ochroną konserwatorską w mieście Nowy Dwór Mazowiecki	12	0012	ul. 1918 roku	WA1N/00064304/2	Gmina Miasto Nowy Dwór Mazowiecki

### 3. Przepisy prawne i normy związane z projektowaniem i wykonaniem zamierzenia budowlanego

#### 3.1) Przepisy ogólne Prawo Budowlane:

- Ustawa z dnia 7 lipca 1994 r. - Prawo budowlane (Dz. U. z 2021 poz. 2351 z późn. zm.)
- Rozporządzenie Ministra Rozwoju, Pracy i Technologii z dnia 6 września 2021 r. w sprawie sposobu prowadzenia dzienników budowy, montażu i rozbiórki (Dz. U. 2021 poz. 1686)

#### 3.2) Wyroby budowlane:

- Ustawa z dnia 16 kwietnia 2004 r. o wyrobach budowlanych (Dz. U. z 2021 r. poz. 1213 ze zm.),
- Rozporządzenie Ministra Inwestycji i Rozwoju z dnia 13 czerwca 2019 r. w sprawie kontroli wyrobów budowlanych wprowadzonych do obrotu lub udostępnianych na rynku krajowym (Dz.U. 2019 poz. 1230),
- Rozporządzenie Ministra Środowiska z dnia 14 czerwca 2007 r. w sprawie dopuszczalnych poziomów hałasu w środowisku (Dz.U. 2014 poz. 112),

#### 3.3) Uprawnienia budowlane:

- Rozporządzenie Ministra Inwestycji i Rozwoju z dnia 29 kwietnia 2019 r. w sprawie przygotowania zawodowego do wykonywania samodzielnych funkcji technicznych w budownictwie (Dz.U. 2019 poz. 831),

#### 3.4) Zamówienia publiczne:

- Ustawa z dnia 11 września 2019 r. Prawo zamówień publicznych (Dz. U. z 2021 r. poz. 1129 ze zm.),
- Zgodnie z art. 100 ustawy z dnia 11 września 2019 r. Prawo zamówień publicznych (tj. Dz. U. z 2021 r. poz. 1129 ze zm.) oraz art. 5 ust. 2 ustawy z dnia 19 lipca 2019 r. o zapewnieniu dostępności osobom ze szczególnymi potrzebami (tj. Dz. U. z 2020 poz. 1062). Zamawiający wymaga od Wykonawcy, aby wszelkie jego działania związane z realizacją zamówienia odbywały się z uwzględnieniem zasad dostępności dla osób ze szczególnymi potrzebami. Dotyczy to w szczególności realizacji przedmiotu zamówienia zgodnie z wytycznymi w zakresie niedyskryminacji osób ze szczególnymi potrzebami i realizacji robót z uwzględnieniem wymagań o dostępności architektonicznej zapisanych w dokumentacji projektowej.

#### 3.5) Normalizacja:

- Ustawa z dnia 12 września 2002 r. o normalizacji. Normy ogólne (Dz. U. z 2015 r. poz. 1483),

3.6) Decyzja Mazowieckiego Wojewódzkiego Konserwatora Zabytków z dnia 07.04.2023 r. wraz z programem ochrony drzew na placu budowy:

Wszystkie pozostałe przepisy i Polskie Normy które mają zastosowanie.